



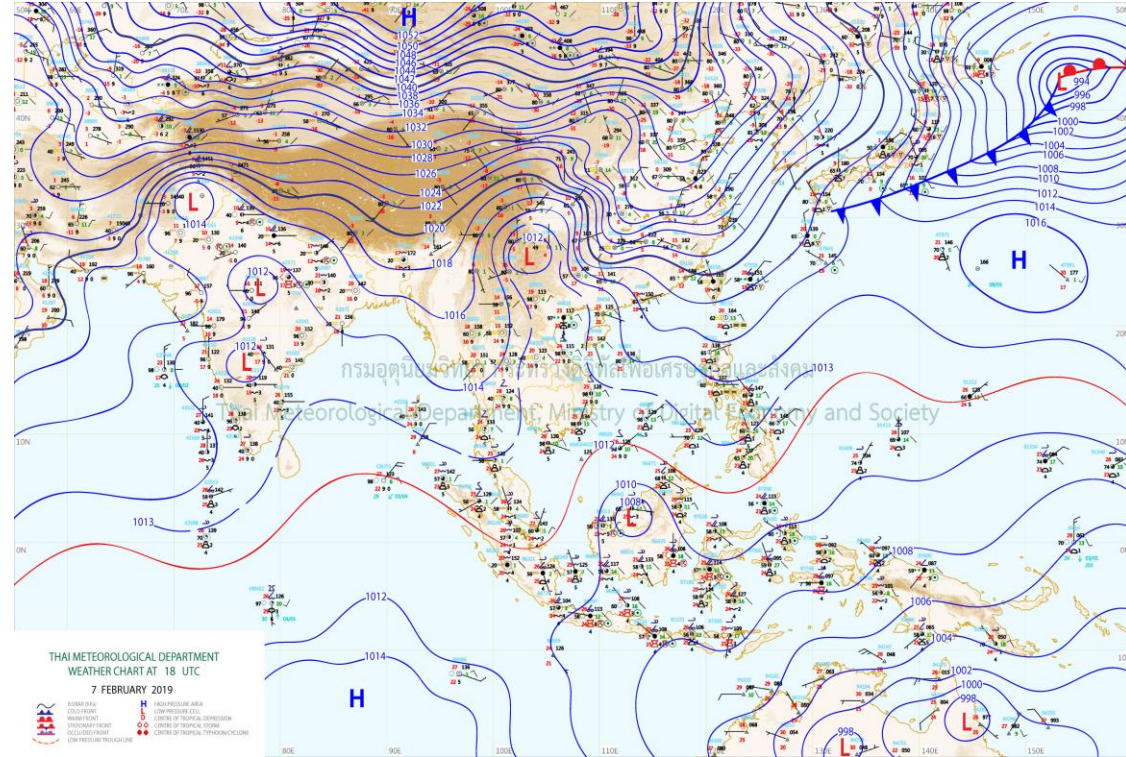
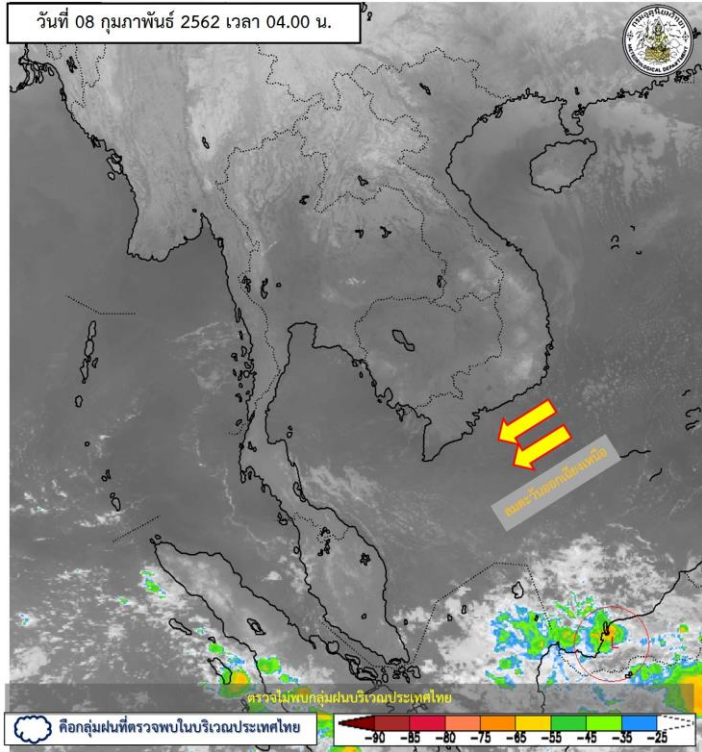
# สรุปการเฝ้าระวังติดตามสภาพอากาศ และสถานการณ์น้ำ

กรมชลประทาน

ข้อมูล ณ วันที่ 8 กุมภาพันธ์ 2562



# สภาพภูมิอากาศ ประจำวันที่ 8 กุมภาพันธ์ 2562



แผนที่อากาศผิวพื้นวันที่ 8 กุมภาพันธ์ 2562 ลมตะวันออกเฉียงเหนือและภาคตะวันออกเฉียงเหนือตอนบน ทำให้ภาคเหนือและภาคตะวันออกเฉียงเหนือตอนบนยังคงมีอากาศเย็นถึงหนาวในตอนเช้า ในขณะที่ลมตะวันออกเฉียงใต้พัดนำความชื้นจากทะเลจีนใต้และอ่าวไทยเข้ามาปกคลุมภาคตะวันออกเฉียงเหนือตอนล่าง ภาคกลาง และภาคตะวันออก ทำให้บริเวณดังกล่าวมีฝนฟ้าคะนองบางพื้นที่ สำหรับมรสุมตะวันออกเฉียงเหนือที่พัดปกคลุมอ่าวไทยและภาคใต้มีกำลังอ่อน ทำให้ภาคใต้ยังคงมีฝนฟ้าคะนองบางพื้นที่

# ปริมาณฝนสูงสุด 5 ลำดับ

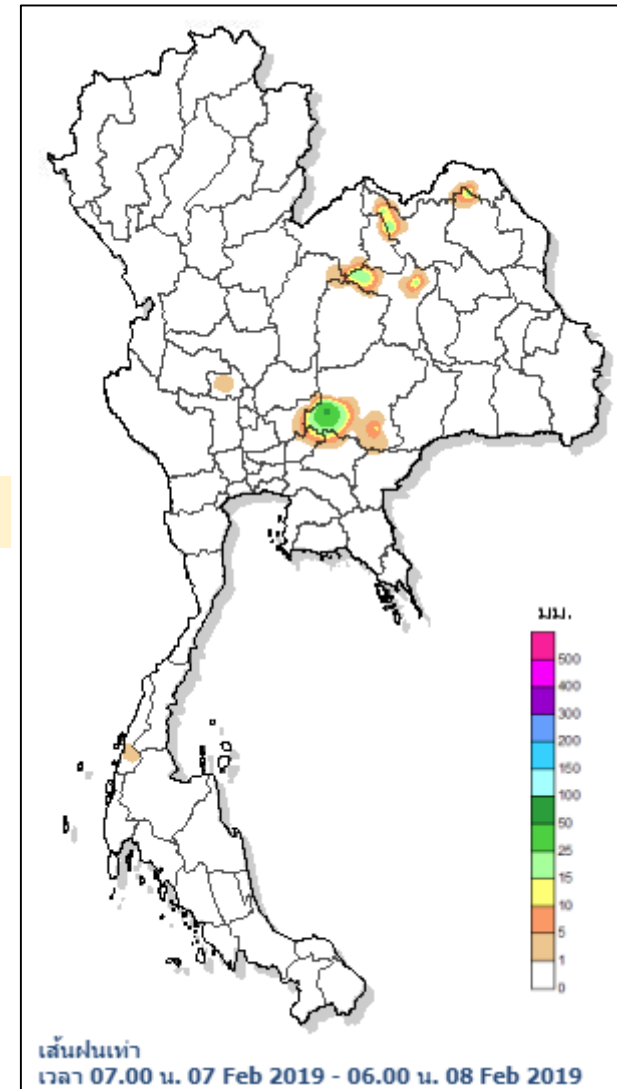
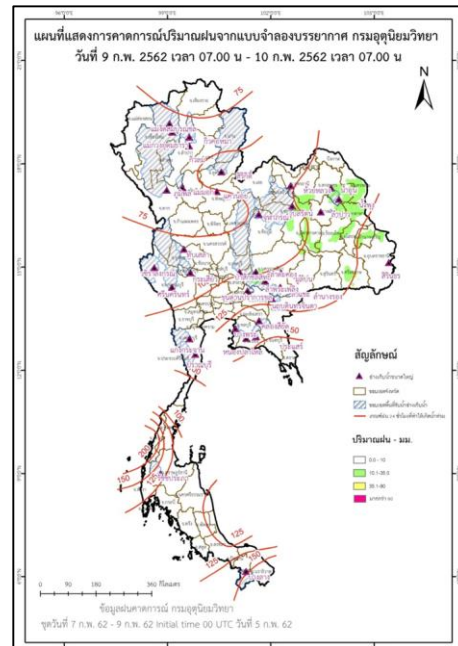
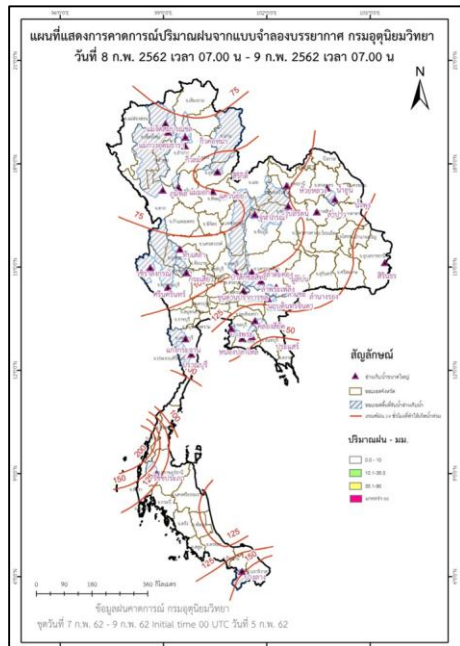
ปริมาณฝนสะสมรายตำบล วันที่ 7 ก.พ. 2562 เวลา 07.00 น. - วันที่ 8 ก.พ. 2562 เวลา 07.00 น.

| สถานี                  | จังหวัด    | ปริมาณฝน (มม.) | ความรุนแรง |
|------------------------|------------|----------------|------------|
| ทต.วังไทร อ.วังไทร     | นครราชสีมา | 62.5           | ฝนตกหนัก   |
| ต.โนนสะอาด อ.บ้านม่วง  | สกลนคร     | 21.0           | ฝนปานกลาง  |
| ต.หนองแดง อ.สีชมพู     | ขอนแก่น    | 20.5           | ฝนปานกลาง  |
| ต.ท่ากระเสริม อ.น้ำพอง | ขอนแก่น    | 20.5           | ฝนปานกลาง  |
| ต.ห้วยม่วง อ.ภูพานาน   | ขอนแก่น    | 20.5           | ฝนปานกลาง  |

หมายเหตุ เกณฑ์ปริมาณฝนกรมอุตุนิยมวิทยา

ฝนตกหนักมาก (>90 มม.) ฝนตกหนัก (35.1-90 มม.) ฝนปานกลาง (10.1-35.0 มม.) ฝนเล็กน้อย (0.1-10.0 มม.) ไม่มีฝน (0 มม.)

แผนที่แสดงการคาดการณ์ปริมาณฝนจากแบบจำลองบรรยากาศ กรมอุตุนิยมวิทยา 8 ก.พ.62 - 10 ก.พ.62



หมายเหตุ ข้อมูลจาก กรมอุตุนิยมวิทยา

# ปริมาณน้ำในอ่างเก็บน้ำขนาดใหญ่และขนาดกลาง 7 กุมภาพันธ์ 2562

| ภาค             | ขนาดใหญ่ |               |               |                | ขนาดกลาง     |        |              |                | รวมอ่างขนาดใหญ่และกลาง |               |        |    |        |    | รับน้ำได้อีก | เปรียบเทียบปี 61 กับ 62 |        |   |
|-----------------|----------|---------------|---------------|----------------|--------------|--------|--------------|----------------|------------------------|---------------|--------|----|--------|----|--------------|-------------------------|--------|---|
|                 | จำนวน    | ความจุ        | ปี 2562       | % ความจุ อ่างฯ | จำนวน        | ความจุ | ปี 2562      | % ความจุ อ่างฯ | จำนวน                  | ความจุ        | ปี2561 |    | ปี2562 |    |              | ปริมาณ                  | ปริมาณ | % |
|                 |          |               |               |                |              |        |              |                |                        |               | ปริมาณ | %  | ปริมาณ | %  |              |                         |        |   |
| เหนือ           | 8        | 24,825        | 15,936        | 64             | 75           | 1,001  | 627          | 63             | 83                     | 25,825        | 19,129 | 74 | 16,563 | 64 | 9,262        | -2,566                  | -13    |   |
| ตอน.            | 12       | 8,368         | 3,842         | 46             | 218          | 1,998  | 971          | 49             | 230                    | 10,367        | 7,486  | 72 | 4,813  | 46 | 5,553        | -2,673                  | -36    |   |
| กลาง            | 3        | 1,419         | 541           | 38             | 22           | 369    | 185          | 50             | 25                     | 1,788         | 1,320  | 74 | 726    | 41 | 1,062        | -594                    | -45    |   |
| ตะวันตก         | 2        | 26,605        | 22,664        | 85             | 7            | 142    | 113          | 80             | 9                      | 26,747        | 21,935 | 82 | 22,777 | 85 | 3,970        | 842                     | 4      |   |
| ตะวันออก        | 6        | 1,515         | 1,003         | 66             | 51           | 963    | 645          | 67             | 57                     | 2,478         | 1,746  | 70 | 1,648  | 66 | 830          | -98                     | -6     |   |
| ใต้             | 4        | 8,194         | 6,556         | 80             | 39           | 668    | 519          | 78             | 43                     | 8,863         | 6,959  | 79 | 7,075  | 80 | 1,788        | 116                     | 2      |   |
| รวม             | 35       | 70,926        | <u>50,542</u> | 71             | 412          | 5,142  | <u>3,060</u> | 60             | 447                    | 76,068        | 58,575 | 77 | 53,602 | 70 | 22,466       | <b>-4,973</b>           | -8     |   |
| ปริมาณน้ำใช้การ | 47,384   | <u>27,000</u> | 57            | 4,753          | <u>2,673</u> | 56     | 52,137       | <u>34,644</u>  | 66                     | <u>29,672</u> | 57     |    |        |    |              |                         |        |   |

สามารถรับน้ำได้อีก 22,466 ล้าน ลบ.ม. (29%)

%น้ำใช้การ=(ปริมาณน้ำใช้การ/ความจุน้ำใช้การ)\*100



# ปริมาณน้ำใช้การ 4 เขื่อนหลักในกลุ่มน้ำเจ้าพระยา

ข้อมูล ณ วันที่ 8 กุมภาพันธ์ 2562

| อ่างเก็บน้ำ       | ความจุ ที่ รนก. | ปริมาณน้ำในอ่างฯ |           | ปริมาณน้ำใช้การได้ |           | ปริมาณน้ำไหลลงอ่างฯ |              | ปริมาณน้ำระบาย |              | รับน้ำได้อีก<br>ปี 2561 |
|-------------------|-----------------|------------------|-----------|--------------------|-----------|---------------------|--------------|----------------|--------------|-------------------------|
|                   |                 | ปริมาณน้ำ        | % ความจุ  | ปริมาณน้ำ          | % ใช้การ  | วันนี้              | เมื่อวาน     | วันนี้         | เมื่อวาน     |                         |
| ภูมิพล            | 13,462          | 8,229            | 61        | 4,429              | 46        | 0.00                | 9.16         | 19.00          | 19.00        | 5,233                   |
| สิริกิติ์         | 9,510           | 6,466            | 68        | 3,616              | 54        | 3.43                | 1.30         | 26.10          | 26.18        | 3,044                   |
| ภูมิพล+สิริกิติ์  | 22,972          | 14,695           | 64        | 8,045              | 49        | 3.43                | 10.46        | 45.10          | 45.18        | 8,277                   |
| แควน้อยฯ          | 939             | 526              | 56        | 483                | 54        | 0.00                | 0.33         | 3.88           | 3.89         | 413                     |
| ป่าสักชลสิทธิ์    | 960             | 428              | 45        | 425                | 44        | 0.00                | 0.00         | 2.19           | 2.19         | 532                     |
| <b>รวมทั้งหมด</b> | <b>24,871</b>   | <b>15,649</b>    | <b>63</b> | <b>8,953</b>       | <b>49</b> | <b>3.43</b>         | <b>10.79</b> | <b>51.17</b>   | <b>51.26</b> | <b>9,222</b>            |

(หน่วย : ล้าน ลบ.ม.)

## ปริมาณการระบายน้ำย้อนหลัง 10 วัน

| เขื่อน                | 30 ม.ค. 62 | 31 ม.ค. 62 | 1 ก.พ. 62 | 2 ก.พ. 62 | 3 ก.พ. 62 | 4 ก.พ. 62 | 5 ก.พ. 62 | 6 ก.พ. 62 | 7 ก.พ. 62 | 8 ก.พ. 62 | สะสม   |
|-----------------------|------------|------------|-----------|-----------|-----------|-----------|-----------|-----------|-----------|-----------|--------|
| เขื่อนภูมิพล          | 18.00      | 18.00      | 23.00     | 22.31     | 23.00     | 23.00     | 23.00     | 23.00     | 19.00     | 19.00     | 211.31 |
| เขื่อนสิริกิติ์       | 32.06      | 32.21      | 32.23     | 32.06     | 32.38     | 32.02     | 25.73     | 26.14     | 26.18     | 26.10     | 297.11 |
| เขื่อนแควน้อยบำรุงแดน | 7.78       | 6.48       | 3.89      | 3.89      | 3.89      | 3.89      | 3.88      | 3.89      | 3.89      | 3.88      | 45.35  |
| เขื่อนป่าสักชลสิทธิ์  | 3.07       | 3.07       | 3.06      | 2.20      | 2.20      | 2.20      | 2.19      | 2.19      | 2.19      | 2.19      | 24.56  |

(หน่วย : ล้าน ลบ.ม.)



# สรุปอ่างขนาดใหญ่ที่เกิน UPPER RULE CURVE และ อ่างใหญ่ ที่มีปริมาตรต่ำกว่า 30% และ ระหว่าง 30 - 60%

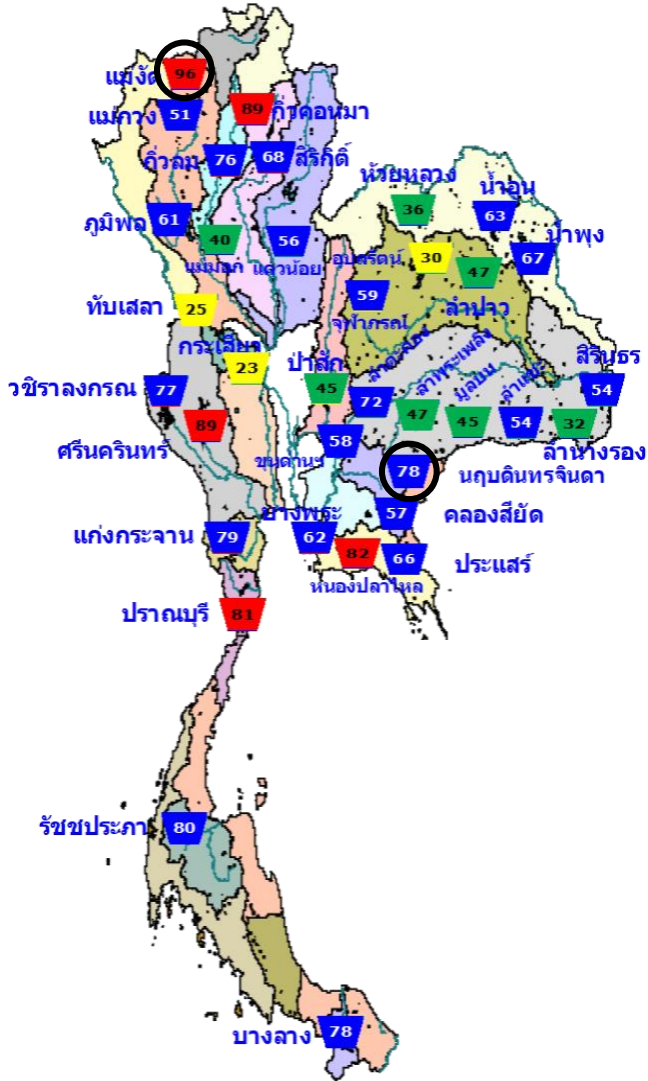
(ข้อมูล วันที่ 7 กุมภาพันธ์ 2562)

## อ่างขนาดใหญ่ที่เกิน UPPER RULE CURVE

| ลำดับ | อ่างเก็บน้ำเขื่อน           | ความจุ<br>ที่<br>รณส.<br>(ล้าน ม. <sup>3</sup> ) | ความจุ<br>ที่<br>รณค.<br>(ล้าน ม. <sup>3</sup> ) | ณ วันที่                           |           | ไหลลง<br>วันนี้<br>(ล้าน ม. <sup>3</sup> ) | ระบาย<br>วันนี้<br>(ล้าน ม. <sup>3</sup> ) | +สูง / - ต่ำ<br>กว่า เกณฑ์เก็บกักน้ำสูงสุด<br>ณ ช่วงเวลาเดียวกัน<br>(ล้าน ม. <sup>3</sup> ) |
|-------|-----------------------------|--|--|------------------------------------|-----------|--|--|---|
|       |                             |  |  | ปี2562                             |           |  |  |   |
|       |                             |  |  | ปริมาตร<br>(ล้าน ม. <sup>3</sup> ) | %<br>รณค. |  |  |   |
| 1     | แม่จัดสมบูรณ์ชล จ.เชียงใหม่ | 323  | 265  | 255                                | 96        | 0.00                                       | 1.17                                       | 19.02   |
| 2     | นฤบดีนทรจินดา จ.ปราจีนบุรี  | 338  | 295  | 230                                | 78        | 0.00                                       | 1.45                                       | 73.98   |

หมายเหตุ : \* เชื่อมที่อยู่ในการดูแลของการไฟฟ้า

(หน่วย : ล้าน ลบ.ม.)



ต่ำกว่า 30 %  
รวม 2 แห่ง

ตั้งแต่ 30-60 %  
รวม 15 แห่ง

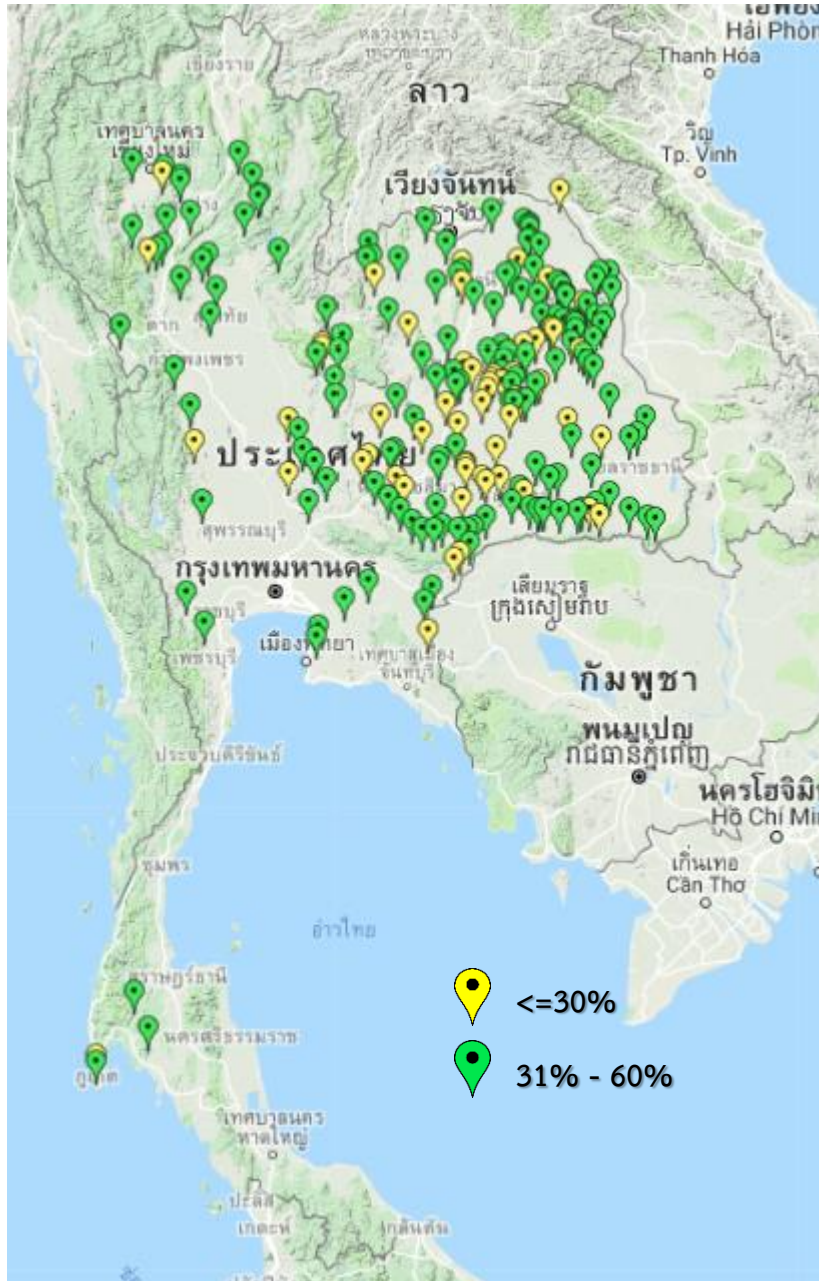
○ อ่างฯ ที่เกิน UPPER RULE CURVE

| อ่างเก็บน้ำเขื่อน         | ความจุ<br>ที่<br>รณส.<br>(ล้าน ม. <sup>3</sup> ) | ความจุ<br>ที่<br>รณค.<br>(ล้าน ม. <sup>3</sup> ) | ความจุ<br>ที่<br>ใช้การ<br>(ล้าน ม. <sup>3</sup> ) | ณ วันที่                           |           |                                    |           |  |           |             |      | ไหลลง<br>วันนี้<br>(ล้าน ม. <sup>3</sup> ) | ระบาย<br>วันนี้<br>(ล้าน ม. <sup>3</sup> ) |
|---------------------------|--|--|--|------------------------------------|-----------|------------------------------------|-----------|--|-----------|-------------|------|--|--|
|                           |  |  |  | ปี2561                             |           | ปี2562                             |           |  |           |             |      |  |  |
|                           |  |  |  | ปริมาตร<br>(ล้าน ม. <sup>3</sup> ) | %<br>รณค. | ปริมาตร<br>(ล้าน ม. <sup>3</sup> ) | %<br>รณค. | ปริมาตรใช้การ<br>(ล้าน ม. <sup>3</sup> ) | %<br>รณค. | %<br>ใช้การ |      |  |  |
| <b>เหนือ</b>              |  |  |  |                                    |           |                                    |           |  |           |             |      |  |  |
| แม่จัดอุดมธรรมา           | 295  | 263  | 249  | 111                                | 42        | 133                                | 51        | 119                                      | 45        | 48          | 0.20 | 0.29                                       |  |
| แควน้อยบำรุงแดน           | 1,080  | 939  | 896  | 684                                | 73        | 531                                | 56        | 488                                      | 52        | 54          | 0.33 | 3.89                                       |  |
| แม่มอก                    | 110  | 110  | 94   | 69                                 | 63        | 44                                 | 40        | 28                                       | 26        | 30          | 0.00 | 0.00                                       |  |
| <b>ตะวันออกเฉียงเหนือ</b> |  |  |  |                                    |           |                                    |           |  |           |             |      |  |  |
| ห้วยหลวง                  | 136  | 136  | 129  | 93                                 | 69        | 48                                 | 36        | 42                                       | 31        | 32          | 0.00 | 0.18                                       |  |
| จุฬาภรณ์*                 | 181  | 164  | 127  | 149                                | 91        | 97                                 | 59        | 60                                       | 37        | 47          | 0.18 | 1.09                                       |  |
| อุบลรัตน์*                | 4,640  | 2,431  | 1,850  | 1,731                              | 71        | 718                                | 30        | 137                                      | 6         | 7           | 0.00 | 0.50                                       |  |
| ลำปาว                     | 2,450  | 1,980  | 1,880  | 1,487                              | 75        | 935                                | 47        | 835                                      | 42        | 44          | 0.00 | 5.68                                       |  |
| ลำพระเพลิง                | 242  | 155  | 154  | 140                                | 90        | 72                                 | 47        | 71                                       | 46        | 46          | 0.01 | 0.04                                       |  |
| มูลบน                     | 350  | 141  | 134  | 104                                | 74        | 64                                 | 45        | 57                                       | 41        | 43          | 0.02 | 0.08                                       |  |
| ลำแจะ                     | 325  | 275  | 268  | 180                                | 66        | 148                                | 54        | 141                                      | 51        | 53          | 0.11 | 0.22                                       |  |
| ลำน้ำรอง                  | 197  | 121  | 118  | 74                                 | 61        | 38                                 | 32        | 35                                       | 29        | 30          | 0.04 | 0.00                                       |  |
| สิรินธร*                  | 1,966  | 1,966  | 1,135  | 1,379                              | 70        | 1,055                              | 54        | 223                                      | 11        | 20          | 0.00 | 2.26                                       |  |
| <b>กลาง</b>               |  |  |  |                                    |           |                                    |           |  |           |             |      |  |  |
| ป่าสักชลสิทธิ์            | 960  | 960  | 957  | 648                                | 68        | 431                                | 45        | 428                                      | 45        | 45          | 0.00 | 2.19                                       |  |
| ทับเสลา                   | 190  | 160  | 143  | 103                                | 64        | 41                                 | 25        | 24                                       | 15        | 17          | 0.00 | 0.00                                       |  |
| กระเสียว                  | 390  | 299  | 259  | 283                                | 95        | 69                                 | 23        | 29                                       | 10        | 11          | 0.00 | 0.04                                       |  |
| <b>ตะวันออก</b>           |  |  |  |                                    |           |                                    |           |  |           |             |      |  |  |
| ขุนด่านปราการชล           | 225  | 224  | 219  | 159                                | 71        | 130                                | 58        | 126                                      | 56        | 57          | 0.03 | 0.20                                       |  |
| คลองสียัด                 | 450  | 420  | 390  | 226                                | 54        | 240                                | 57        | 210                                      | 50        | 54          | 0.40 | 1.80                                       |  |



# สรุปอ่างเก็บน้ำขนาดกลาง ,ปริมาณน้ำไหลลงและระบายอ่างฯ ขนาดใหญ่และขนาดกลาง

(ข้อมูล วันที่ 7 กุมภาพันธ์ 2562)



สรุปอ่างขนาดกลางที่มีปริมาตรในช่วง ≤30 % , >30 - 60 % , >60-100% และ >100 %

| ภาค        | ≤30 %     | >30 - 60 % | >60-100%   | >100 %   |
|------------|-----------|------------|------------|----------|
| เหนือ      | 3         | 24         | 45         | 3        |
| ตอน.       | 48        | 111        | 59         | 0        |
| ตะวันออก   | 3         | 7          | 41         | 0        |
| กลาง       | 4         | 10         | 8          | 0        |
| ตะวันตก    | 0         | 2          | 5          | 0        |
| ใต้        | 1         | 4          | 34         | 0        |
| <b>รวม</b> | <b>59</b> | <b>158</b> | <b>192</b> | <b>3</b> |

**รวมทั้งหมด 412 แห่ง**

## สรุปปริมาณน้ำไหลลงและระบายอ่างฯ ขนาดใหญ่และขนาดกลาง

| ภาค        | ขนาดใหญ่     |               | ขนาดกลาง    |              | รวม          |               |
|------------|--------------|---------------|-------------|--------------|--------------|---------------|
|            | ไหลลง        | ระบาย         | ไหลลง       | ระบาย        | ไหลลง        | ระบาย         |
| เหนือ      | 11.79        | 52.24         | 0.78        | 1.20         | 12.58        | 53.43         |
| ตอน.       | 0.81         | 12.78         | 2.06        | 6.42         | 2.87         | 19.19         |
| กลาง       | 0.00         | 2.23          | 0.37        | 1.43         | 0.37         | 3.65          |
| ตะวันตก    | 4.06         | 28.12         | 0.11        | 0.20         | 4.17         | 28.32         |
| ตะวันออก   | 1.02         | 4.71          | 0.35        | 2.14         | 1.37         | 6.85          |
| ใต้        | 5.95         | 13.57         | 0.82        | 1.83         | 6.77         | 15.40         |
| <b>รวม</b> | <b>23.63</b> | <b>113.64</b> | <b>4.50</b> | <b>13.20</b> | <b>28.13</b> | <b>126.85</b> |

(หน่วย : ล้าน ลบ.ม.)



# สถานการณ์น้ำในลุ่มน้ำเจ้าพระยา

วันที่ 8 กุมภาพันธ์ 2562 เวลา 06:00 น.

แม่น้ำป่าสัก

P.17

N.67

แม่น้ำน่าน

P.17 วันนี้ 193 เมื่อวาน 200

(Qmax 2,990 ม.<sup>3</sup>/วิ)

การใช้น้ำเหนือเขื่อนเจ้าพระยา  
57 ลบ.ม./วิ

C.2 เมื่อวาน (7 ก.พ. 62)

442 ลบ.ม./วิ

(Qmax 3,590 ม.<sup>3</sup>/วิ)

N.67 วันนี้ 259 เมื่อวาน 278

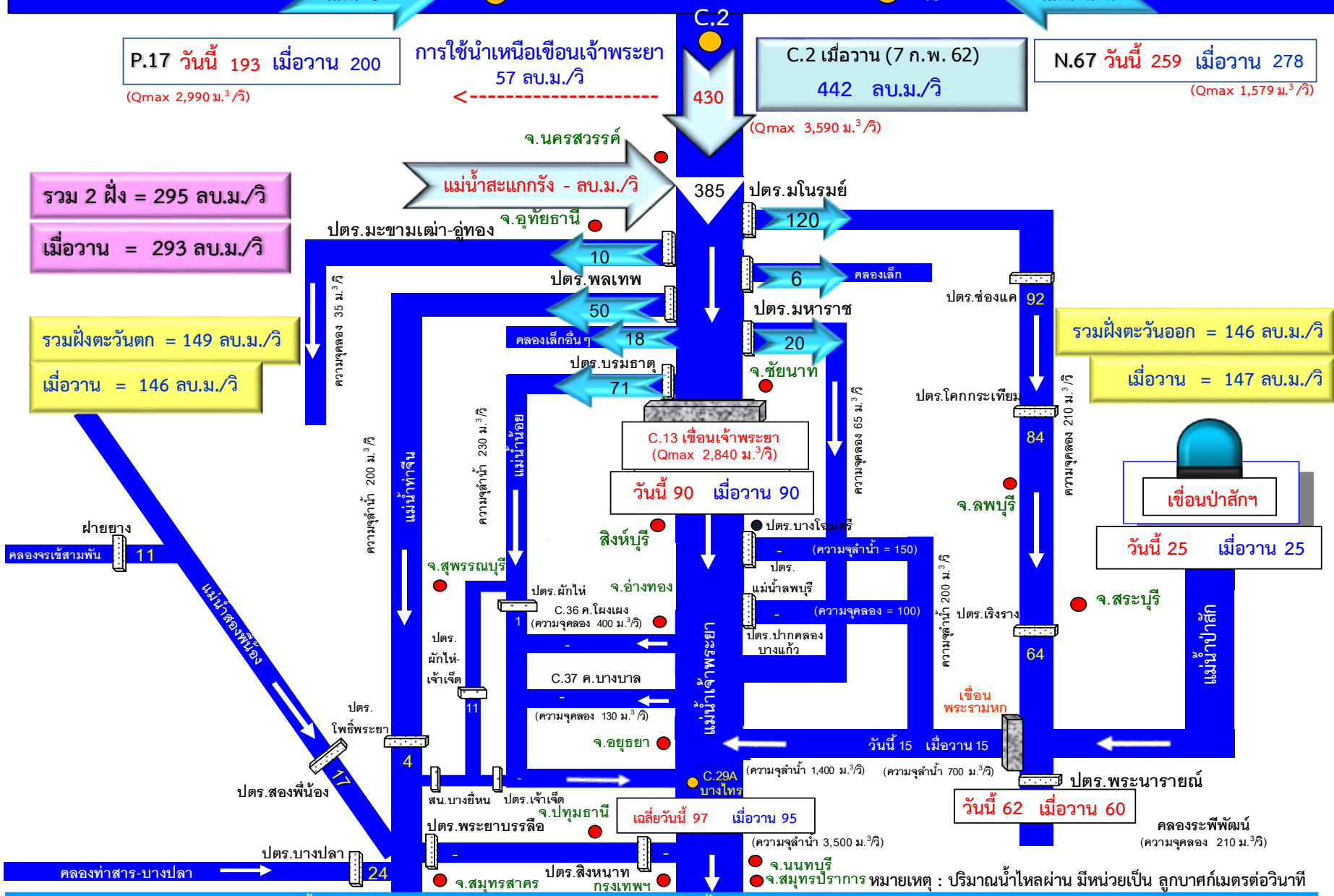
(Qmax 1,579 ม.<sup>3</sup>/วิ)

รวม 2 ฝั่ง = 295 ลบ.ม./วิ

เมื่อวาน = 293 ลบ.ม./วิ

รวมฝั่งตะวันตก = 149 ลบ.ม./วิ

เมื่อวาน = 146 ลบ.ม./วิ



รวมฝั่งตะวันออก = 146 ลบ.ม./วิ

เมื่อวาน = 147 ลบ.ม./วิ

เขื่อนป่าสัก

วันนี้ 25 เมื่อวาน 25

วันนี้ 62 เมื่อวาน 60

คลองระพีพัฒน์ (ความจุคลอง 210 ม.<sup>3</sup>/วิ)

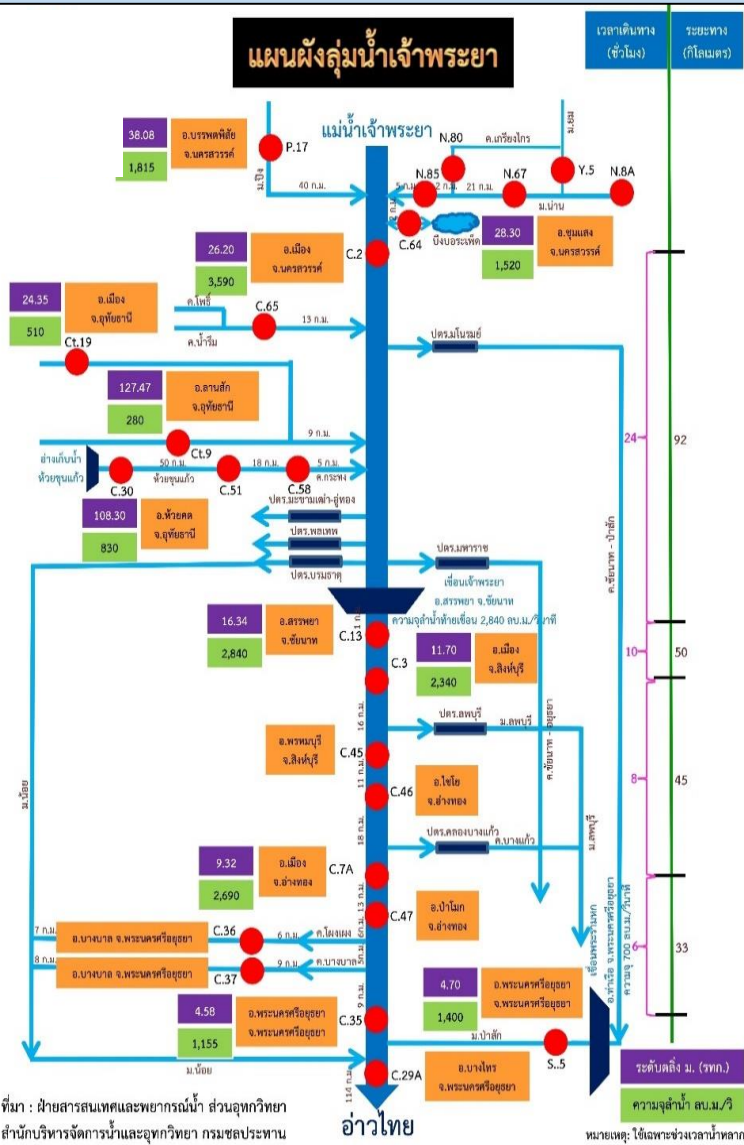




# การติดตามสถานการณ์น้ำลุ่มน้ำเจ้าพระยา

ประจำวันที 8 กุมภาพันธ์ 2562 เวลา 06.00 น.

สภาพน้ำท่า



- แม่น้ำปิง สถานี P.17** อ.บรรพตพิสัย จ.นครสวรรค์ ปริมาณน้ำไหลผ่าน 193 ลบ.ม./วินาที (เมื่อวาน 200 ลบ.ม./วินาที) ระดับน้ำ +34.98 ม.รทก. ต่ำกว่าตลิ่ง 4.82 ม.
- แม่น้ำน่าน สถานี N.67** อ.ชุมแสง จ.นครสวรรค์ ปริมาณน้ำไหลผ่าน 259 ลบ.ม./วินาที (เมื่อวาน 278 ลบ.ม./วินาที) ระดับน้ำ +20.52 ม.รทก. ต่ำกว่าตลิ่ง 7.78 ม.
- แม่น้ำเจ้าพระยา สถานี C.2** อ.เมือง จ.นครสวรรค์ ปริมาณน้ำไหลผ่าน 430 ลบ.ม./วินาที (เมื่อวาน 442 ลบ.ม./วินาที) ระดับน้ำ +18.49 ม.รทก. ต่ำกว่าตลิ่ง 7.71 ม.
- เขื่อนเจ้าพระยา สถานี C.13** อ.สรรพยา จ.ชัยนาท ปริมาณน้ำไหลผ่าน 90 ลบ.ม./วินาที (เมื่อวาน 90 ลบ.ม./วินาที) ระดับน้ำเหนือเขื่อน +15.92 ม.รทก. ระดับน้ำท้ายเขื่อน 5.78 ม.รทก.
- แม่น้ำป่าสัก** ระบายท้ายเขื่อนพระรามหก 14.86 ลบ.ม./วินาที (เมื่อวาน 14.81 ลบ.ม./วินาที) ไหลลงแม่น้ำเจ้าพระยา ผ่านสถานีวัดน้ำ C.29A อ.บางไทร จ.พระนครศรีอยุธยา ปริมาณน้ำไหลผ่านเฉลี่ย 97 ลบ.ม./วินาที (เมื่อวาน 95 ลบ.ม./วินาที)

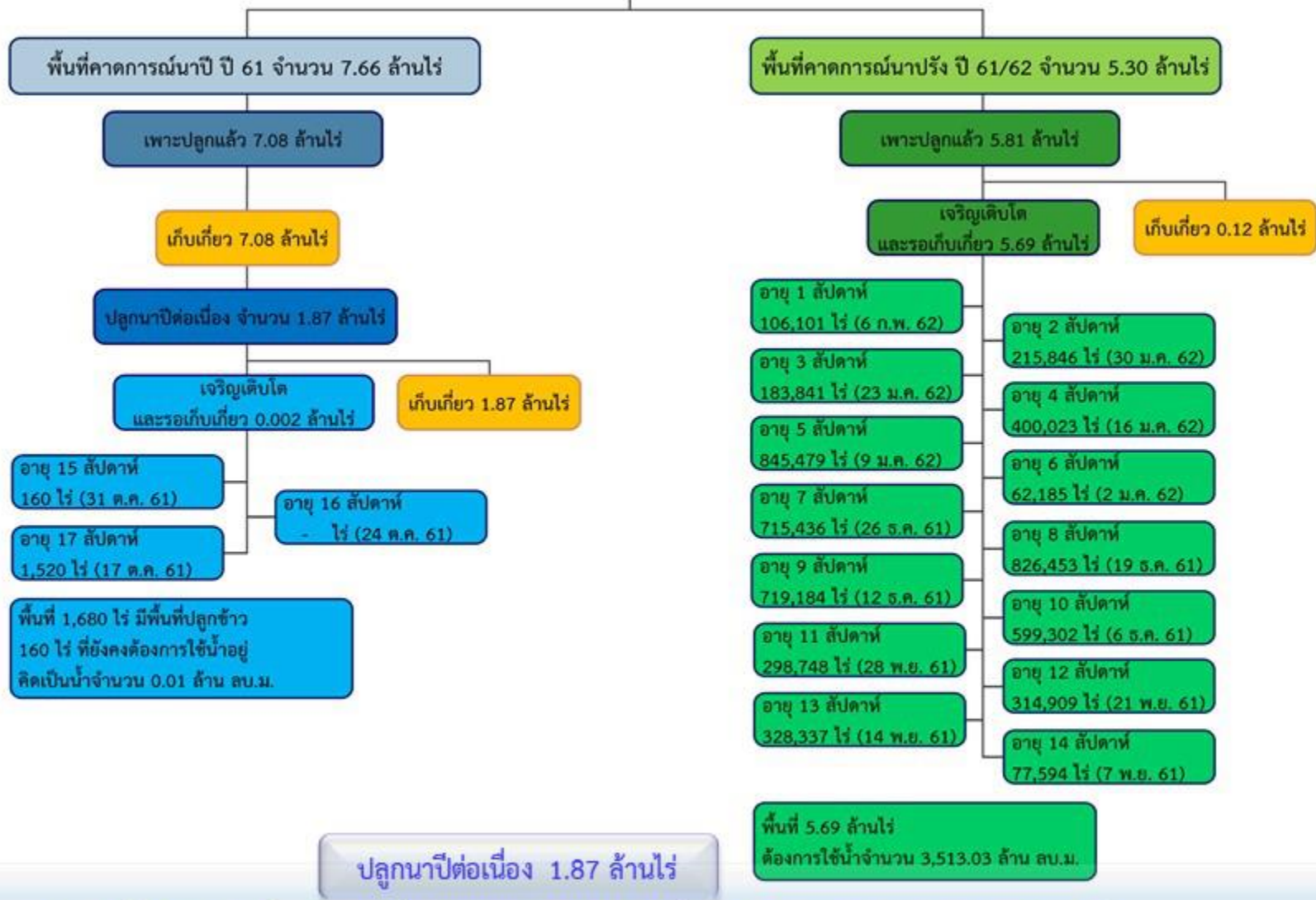
## รับน้ำเข้าฝั่งตะวันตกและฝั่งตะวันออก

- รับน้ำฝั่งตะวันตก** 149 ลบ.ม./วินาที เมื่อวาน 147 ลบ.ม./วินาที **เพิ่มขึ้น 2 ลบ.ม./วินาที**  
(รับน้ำสูงสุด = 585 ลบ.ม./นาที)
- รับน้ำฝั่งตะวันออก** 146 ลบ.ม./วินาที เมื่อวาน 146 ลบ.ม./วินาที **เท่าเดิมกับเมื่อวาน**  
(รับน้ำสูงสุด = 275 ลบ.ม./นาที)
- รวมรับน้ำ 2 ฝั่ง** 295 ลบ.ม./วินาที เมื่อวาน 293 ลบ.ม./วินาที **เพิ่มขึ้น 2 ลบ.ม./วินาที**



# พื้นที่ปลูกข้าวในเขตชลประทานลุ่มน้ำเจ้าพระยา

ข้อมูลการเพาะปลูก  
ณ วันที่ 6 ก.พ. 2562



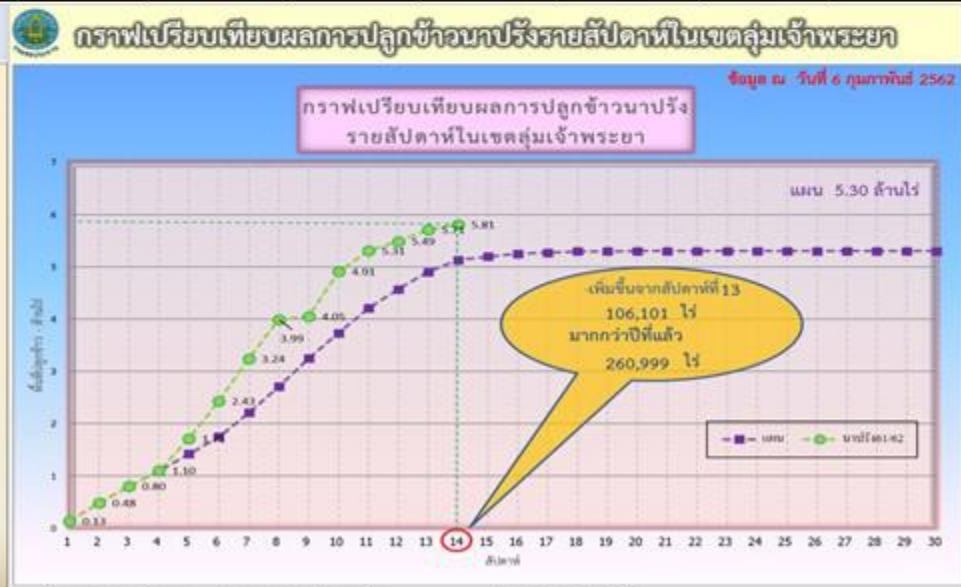
- เจ้าพระยาตอนบน (4 โครงการ) - โครงการส่งน้ำฯ พลายชุมพล ,ดงเสาชฐี ,ขป.กำแพงเพชร และ ขป.นครสวรรค์
- ฝั่งตะวันตก (9 โครงการ) - โครงการส่งน้ำฯ พลเทพ ,ท่าโบสถ์ ,สามชุก ,ดอนเจดีย์ ,บรมธาตุ ,ซันสูตร ,ยางมณี ,พระยาบันลือ และภาษีเจริญ
- ฝั่งตะวันออก (2 โครงการ) - โครงการส่งน้ำฯ รังสิตใต้ และพระองค์ไชยานุชิต



# แผนผลการเพาะปลูกพืชในช่วงฤดูแล้งปี 2562

## ข้อมูล ณ วันที่ 6 กุมภาพันธ์ 2562

| ภาค                | ข้าวนาปรัง    |              |        |                  | พืชไร่-พืชผัก |              |       |                  | รวม           |              |       |                  |
|--------------------|---------------|--------------|--------|------------------|---------------|--------------|-------|------------------|---------------|--------------|-------|------------------|
|                    | แผน (ล้านไร่) | ผล (ล้านไร่) | %      | เกี่ยว (ล้านไร่) | แผน (ล้านไร่) | ผล (ล้านไร่) | %     | เกี่ยว (ล้านไร่) | แผน (ล้านไร่) | ผล (ล้านไร่) | %     | เกี่ยว (ล้านไร่) |
| เหนือ              | 0.51          | 0.60         | 117.37 | 0.09             | 0.84          | 0.22         | 25.83 | 0.001            | 1.35          | 0.82         | 60.41 | 0.09             |
| ตะวันออกเฉียงเหนือ | 0.75          | 0.60         | 80.17  |                  | 0.57          | 0.04         | 7.38  | 0.001            | 1.32          | 0.64         | 48.67 | 0.001            |
| กลาง               | 0.06          | 0.02         | 31.03  |                  | 0.001         | 0.0003       | 27.10 |                  | 0.06          | 0.02         | 30.96 | 0.00             |
| ตะวันออก           | 0.35          | 0.35         | 99.03  |                  | 0.05          | 0.04         | 64.39 | 0.0002           | 0.41          | 0.39         | 94.39 | 0.0002           |
| ตะวันตก            | 0.87          | 0.30         | 34.13  |                  | 0.17          | 0.08         | 46.03 | 0.0002           | 1.05          | 0.38         | 36.11 | 0.0002           |
| ใต้                | 0.18          | 0.02         | 9.57   |                  | 0.01          | 0.001        | 6.61  | 0.0001           | 0.20          | 0.02         | 9.36  | 0.0001           |
| ลุ่มน้ำเจ้าพระยา   | 5.30          | 5.81         | 109.63 | 0.12             | 0.77          | 0.08         | 10.55 | 0.01             | 6.07          | 5.89         | 97.03 | 0.13             |
| ทั่วประเทศ         | 8.03          | 7.70         | 95.85  | 0.21             | 2.43          | 0.46         | 18.84 | 0.01             | 10.46         | 8.15         | 77.97 | 0.23             |





# รายงานสถานการณ์ค่าความเค็มและปริมาณน้ำ แม่น้ำเจ้าพระยา

8 กุมภาพันธ์ 2562 / เวลา 7:00 น.

สถานี : สถานีประปาสำแล – สะพานพระนั่งเกล้า - ทำนายนนทบุรี - กรมชลประทานสามเสน

|   |       |              |
|---|-------|--------------|
| ปริมาณน้ำที่ระบายออกจากเขื่อนพระรามหก                 | 15.00 | ลบ.ม./วินาที |
| ปริมาณน้ำที่ระบายออกจากเขื่อนเจ้าพระยา                | 90.00 | ลบ.ม./วินาที |
| ปริมาณน้ำที่ศูนย์ศิลปาชีพบางไทร                       | 97.00 | ลบ.ม./วินาที |
| ระยะทางจากศูนย์ศิลปาชีพบางไทรถึงสถานีประปาสำแล 61 กม. |       |              |

0.15

กรัม/ลิตร

สถานีประปาสำแล

100.0 กม. จากปากน้ำ

เกณฑ์เฝ้าระวัง 0.25 กรัม/ลิตร  
มาตรฐานเพื่อการผลิตน้ำประปา  
ไม่เกิน 0.50 กรัม/ลิตร

0.18

กรัม/ลิตร

สะพานพระนั่งเกล้า

69.0 กม. จากปากน้ำ

เกณฑ์เฝ้าระวังเพื่อการเกษตร  
ไม่เกิน 2 กรัม/ลิตร

0.18

กรัม/ลิตร

ทำนายนนทบุรี

65.6 กม. จากปากน้ำ

0.21

กรัม/ลิตร

กรมชลประทานสามเสน

58.0 กม. จากปากน้ำ

ที่มาของข้อมูล : กปน. และกรมชลประทาน  
จัดทำโดยฝ่ายตะกอนและคุณภาพน้ำ ส่วนอุทกวิทยา สบอ.



# รายงานสถานการณ์ค่าความเค็มและปริมาณน้ำ แม่น้ำปราจีน-บางปะกง

8 กุมภาพันธ์ 2562 / เวลา 7:00 น.

สถานี : ปราจีนบุรี - บางแตน - เชื่อนบางปะกง - วัดแหลมใต้ - ชลประทานฉะเชิงเทรา

ปริมาณน้ำที่ระบายออกจากอ่างเก็บน้ำนฤดินทรจินดา 13.98 ลบ.ม./วิ

ปริมาณน้ำที่สถานี Kgt.3 อ.กบินทร์บุรี จ.ปราจีนบุรี 18.80 ลบ.ม./วิ

0.09

กรัม/ลิตร

0.12

กรัม/ลิตร

5.30

กรัม/ลิตร

9.86

กรัม/ลิตร

15.64

กรัม/ลิตร

ปราจีนบุรี

บางแตน

เชื่อนบางปะกง

วัดแหลมใต้

ชลประทานฉะเชิงเทรา

181 กม. จากปากน้ำ

120 กม. จากปากน้ำ

67 กม. จากปากน้ำ

57 กม. จากปากน้ำ

37 กม. จากปากน้ำ

เกณฑ์เฝ้าระวังเพื่อการเกษตร  
ไม่เกิน 2 กรัม/ลิตร

ค่าความเค็มสูงสุดที่จุดตรวจวัดเชื่อนบางปะกง  
ประจำวันที่ 7 กุมภาพันธ์ 2562 วัดได้ 7.41 กรัม/ลิตร

ที่มาของข้อมูล : กรมควบคุมมลพิษ และกรมชลประทาน  
จัดทำโดยฝ่ายตะกอนและคุณภาพน้ำ ส่วนอุทกวิทยา สบ.



# รายงานสถานการณ์ค่าความเค็มและปริมาณน้ำ แม่น้ำท่าจีน

8 กุมภาพันธ์ 2562 / เวลา 7:00 น.

สถานี : วัดท่าพูด - ปากคลองจินดา - วัดดอนไก่อี - วัดอ่างทอง - วัดพันธุวงษ์

ปริมาณน้ำที่ระบายออกจากปตร.โพธิ์พระยา 4.0 ลบ.ม./วิ  
ปริมาณน้ำที่ระบายออกจากปตร.สองพี่น้อง 16.0 ลบ.ม./วิ  
ปริมาณน้ำที่ระบายออกจากปตร.ท่าสาร-บางปลา 24.2 ลบ.ม./วิ

0.29  
กรัม/ลิตร

0.30  
กรัม/ลิตร

0.34  
กรัม/ลิตร

0.36  
กรัม/ลิตร

0.81  
กรัม/ลิตร

วัดท่าพูด

ปากคลองจินดา

วัดดอนไก่อี

วัดอ่างทอง

วัดพันธุวงษ์

67.5 กม. จากปากน้ำ

53.6 กม. จากปากน้ำ

38.2 กม. จากปากน้ำ

27.7 กม. จากปากน้ำ

18.4 กม. จากปากน้ำ

เกณฑ์เฝ้าระวังสำหรับกล้วยไม้ 0.75 กรัม/ลิตร  
เกณฑ์เฝ้าระวังเพื่อการเกษตร  
ไม่เกิน 2 กรัม/ลิตร

ที่มาของข้อมูล : กรมชลประทาน  
จัดทำโดยฝ่ายตะกอนและคุณภาพน้ำ ส่วนอุทกวิทยา สบอ.

หมายเหตุ : วัดพันธุวงษ์ อ.เมือง จ.สมุทรสาคร, วัดอ่างทอง-วัดดอนไก่อี อ.กระทุ่มแบน จ.สมุทรสาคร, วัดท่าพูด อ.สามพราน จ.นครปฐม



# รายงานสถานการณ์ค่าความเค็มและปริมาณน้ำ แม่น้ำแม่กลอง

8 กุมภาพันธ์ 2562 / เวลา 07:00 น.

สถานี : โทธาราม – ราชบุรี – ปากคลองดำเนินสะดวก - บางคนที - อัมพวา

ปริมาณน้ำที่ระบายออกจากเขื่อนแม่กลอง 140 ลบ.ม./วิ



เกณฑ์เฝ้าระวังสำหรับกล้วยไม้ 0.75 กรัม/ลิตร

เกณฑ์เฝ้าระวังเพื่อการเกษตร

ไม่เกิน 2 กรัม/ลิตร

ที่มาของข้อมูล : กรมควบคุมมลพิษ

จัดทำโดยฝ่ายตะกอนและคุณภาพน้ำ ส่วนอุทกวิทยา สบอ.



# แผนบริหารจัดการน้ำฤดูแล้ง ปี 2561/62



# สถานการณ์น้ำและการจัดสรรน้ำอ่างขนาดใหญ่และขนาดกลาง ประจำวันที่ 7 กุมภาพันธ์ 2562



## สถานการณ์น้ำ

|                                   |        |            |              |
|-----------------------------------|--------|------------|--------------|
| 1. ปริมาณน้ำต้นฤดูแล้ง (1 พ.ย.61) |        |            |              |
| 1.1 ปริมาณน้ำทั้งหมด              | 61,354 | ล้าน ลบ.ม. | คิดเป็น 81 % |
| 1.2 ปริมาณน้ำใช้การ               | 37,425 | ล้าน ลบ.ม. | คิดเป็น 72 % |
| 2. ปริมาณน้ำปัจจุบัน (7 ก.พ.62)   |        |            |              |
| 2.1 ปริมาณน้ำทั้งหมด              | 53,602 | ล้าน ลบ.ม. | คิดเป็น 70 % |
| 2.2 ปริมาณน้ำใช้การ               | 29,672 | ล้าน ลบ.ม. | คิดเป็น 57 % |



ปริมาณน้ำทั้งหมด 70%

ปริมาณน้ำใช้การ 57%

จัดสรรแล้ว 50%

## การจัดสรรน้ำ

|   |        |            |              |
|---|--------|------------|--------------|
| 3. การจัดสรรน้ำในฤดูแล้ง (7 ก.พ.62)         |        |            |              |
| 3.1 แผนการจัดสรรน้ำฤดูแล้ง (พ.ย.61-เม.ย.62) | 23,100 | ล้าน ลบ.ม. |              |
| 3.2 ผลการจัดสรรน้ำ                          | 11,490 | ล้าน ลบ.ม. | คิดเป็น 50 % |
| 3.3 คงเหลือ                                 | 11,610 | ล้าน ลบ.ม. | คิดเป็น 50 % |

หมายเหตุ ข้อมูลอ่างกลางวันที่ 1 ก.พ.61



แผนจัดสรรน้ำฤดูแล้ง 2561/62 (พ.ย.61-เม.ย.62) 23,100 ล้าน ลบ.ม.

|                              |        |            |
|------------------------------|--------|------------|
| - อุปโภค-บริโภค              | 2,404  | ล้าน ลบ.ม. |
| - ระบบนิเวศและอื่นๆ          | 6,440  | ล้าน ลบ.ม. |
| - การเกษตร                   | 13,038 | ล้าน ลบ.ม. |
| - เกษตรต่อเนื่อง             | 800    | ล้าน ลบ.ม. |
| - อุตสาหกรรม                 | 303    | ล้าน ลบ.ม. |
| - ปรับปรุงพื้นที่การเพาะปลูก | 115    | ล้าน ลบ.ม. |

แผนจัดสรรน้ำต้นฤดูฝน 2562 (พ.ค.-ก.ค.62) 16,470 ล้าน ลบ.ม.

|  |       |            |
|--|-------|------------|
| - อุปโภค-บริโภค ระบบนิเวศ และการเกษตรต่อเนื่อง | 6,000 | ล้าน ลบ.ม. |
| - สำรองน้ำเพื่อเตรียมเพาะปลูกต้นฤดูฝน          | 6,300 | ล้าน ลบ.ม. |
| - สำรองไว้ใช้กรณีฝนทิ้งช่วง                    | 4,170 | ล้าน ลบ.ม. |

# สถานการณ์น้ำและการจัดสรรน้ำ 4 เขื่อนลุ่มน้ำเจ้าพระยา ประจำวันที 8 กุมภาพันธ์ 2562



## สถานการณ์น้ำ

|                                    |        |                         |
|------------------------------------|--------|-------------------------|
| 1. ปริมาณน้ำต้นฤดูแล้ง (1 พ.ย. 61) |        |                         |
| 1.1 ปริมาณน้ำทั้งหมด               | 19,536 | ล้าน ลบ.ม. คิดเป็น 79 % |
| 1.2 ปริมาณน้ำใช้การ                | 12,840 | ล้าน ลบ.ม. คิดเป็น 71 % |
| 2. ปริมาณน้ำปัจจุบัน (8 ก.พ. 62)   |        |                         |
| 2.1 ปริมาณน้ำทั้งหมด               | 15,649 | ล้าน ลบ.ม. คิดเป็น 63 % |
| 2.2 ปริมาณน้ำใช้การ                | 8,953  | ล้าน ลบ.ม. คิดเป็น 49 % |

## การจัดสรรน้ำ

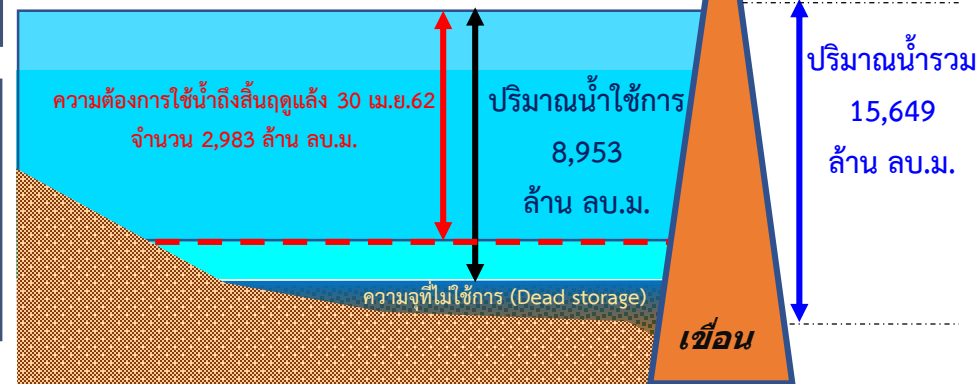
|   |       |                         |
|---|-------|-------------------------|
| 3. การจัดสรรน้ำในฤดูแล้ง (8 ก.พ. 62)        |       |                         |
| 3.1 แผนการจัดสรรน้ำฤดูแล้ง (พ.ย.61-เม.ย.62) | 8,000 | ล้าน ลบ.ม.              |
| 3.2 ผลการจัดสรรน้ำ                          | 5,017 | ล้าน ลบ.ม. คิดเป็น 63 % |
| 3.3 คงเหลือ                                 | 2,983 | ล้าน ลบ.ม. คิดเป็น 37 % |



ปริมาณน้ำทั้งหมด 63%

ปริมาณน้ำใช้การ 49%

จัดสรรแล้ว 63%



แผนจัดสรรน้ำฤดูแล้ง 2561/62 (พ.ย.61-เม.ย.62) 8,000 ล้าน ลบ.ม.

(4 เขื่อนเจ้าพระยา 7,300 และผันน้ำจากลุ่มน้ำแม่กลอง 700 ล้าน ลบ.ม.)

- อุดบโคก-บริโคก 1,140 ล้าน ลบ.ม.
- ระบบนิเวศและอื่นๆ 1,450 ล้าน ลบ.ม.
- การเกษตร 4,895 ล้าน ลบ.ม.
- เกษตรต่อเนื่อง 400 ล้าน ลบ.ม.
- ปรับปรุงพื้นที่การเพาะปลูก 115 ล้าน ลบ.ม.

แผนจัดสรรน้ำต้นฤดูฝน 2562 (พ.ค.-ก.ค.62) 5,540 ล้าน ลบ.ม.

- อุดบโคก-บริโคก ระบบนิเวศ และการเกษตรต่อเนื่อง 1,800 ล้าน ลบ.ม.
- สำรองน้ำเพื่อเตรียมเพาะปลูกต้นฤดูฝน 2,000 ล้าน ลบ.ม.
- สำรองไว้ใช้กรณีฝนทิ้งช่วง 1,740 ล้าน ลบ.ม.



กรมชลประทาน

