



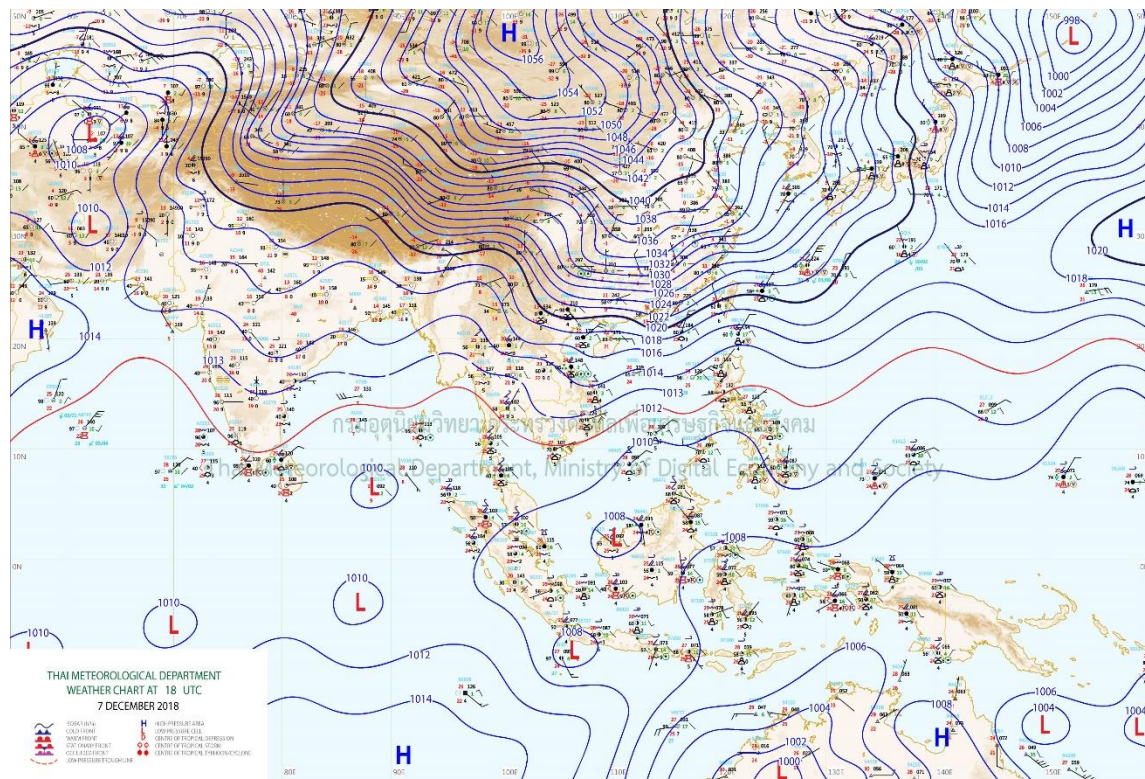
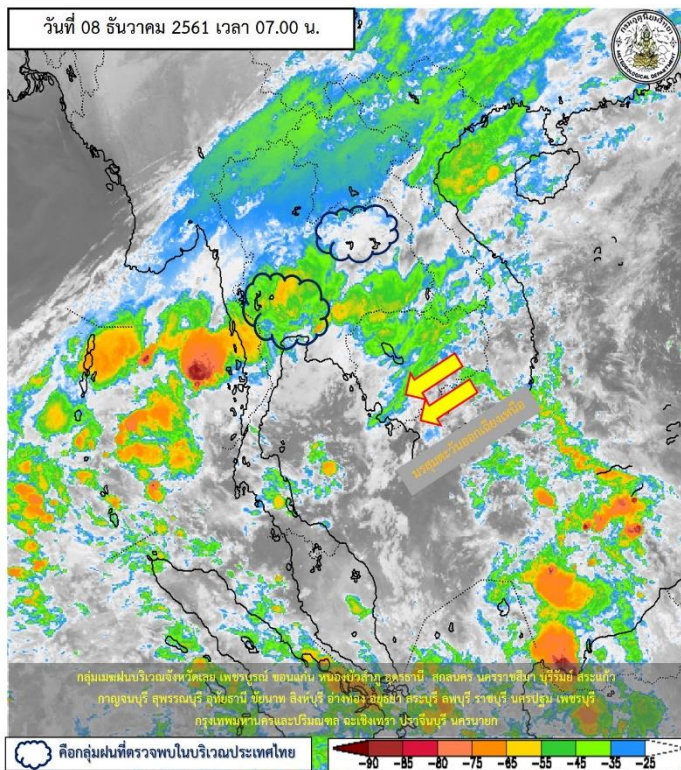
สรุปการเฝ้าระวังติดตามสภาพอากาศ และสถานการณ์น้ำ

กรมชลประทาน

ข้อมูล ณ วันที่ 8 ธันวาคม 2561



ติดตามสภาพภูมิอากาศและปริมาณฝน



แผนที่อากาศผิวพื้นวันที่ 8 ธันวาคม 2561 บริเวณความกดอากาศสูงกำลังค่อนข้างแรงจากประเทศจีนได้แผ่ลงมาปกคลุมประเทศลาวและเวียดนามตอนบน และทะเลจีนใต้ ส่งผลทำให้มีลมตะวันออกเฉียงใต้พัดนำความชื้นจากทะเลจีนใต้และอ่าวไทยเข้ามาปกคลุมประเทศไทยตอนบน ทำให้บริเวณประเทศไทยตอนบนมีฝนฟ้าคะนองเกิดขึ้นกับมีลมกระโชกแรง ส่วนลมตะวันออกเฉียงใต้พัดปกคลุมอ่าวไทยและภาคใต้ ทำให้ภาคใต้มีฝนตกหนักบางแห่ง

ปริมาณฝนสูงสุด 5 ลำดับ

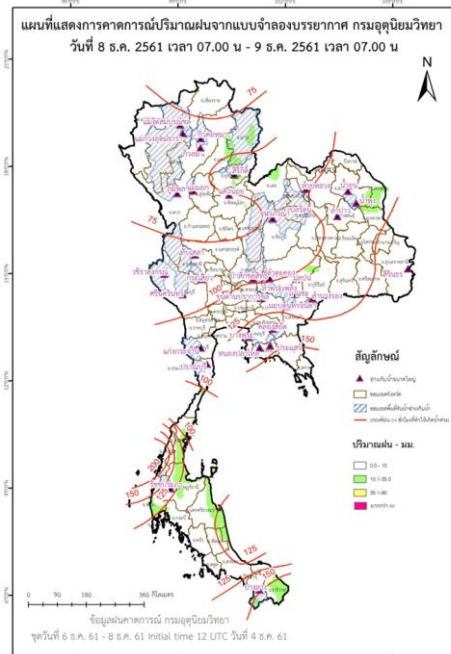
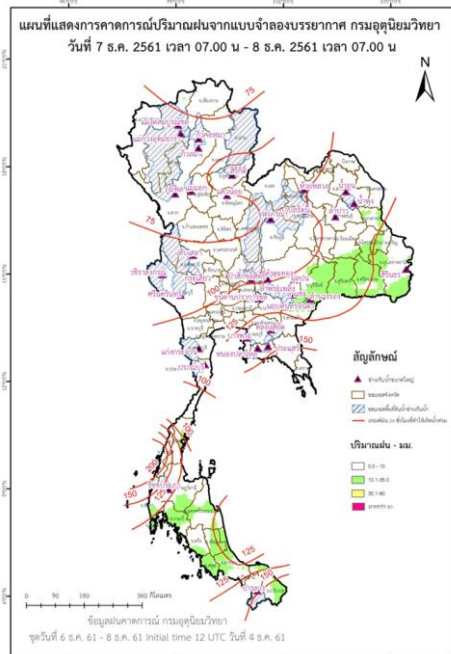
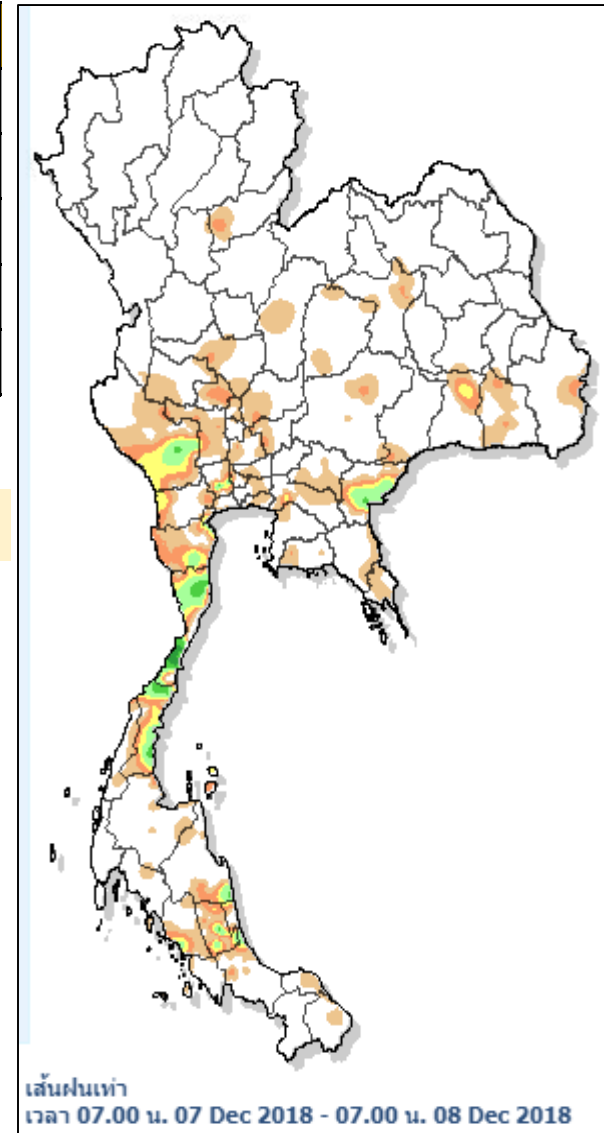
ปริมาณฝนสะสมรายตำบล วันที่ 6 ธ.ค. 2561 เวลา 07.00 น. - วันที่ 7 ธ.ค. 2561 เวลา 07.00 น.

สถานี	จังหวัด	ปริมาณฝน (มม.)	ความรุนแรง
ต.กำเนิดนพคุณ อ.บางสะพาน	ประจวบคีรีขันธ์	72.5	ฝนตกหนัก
ต.อ่างทอง อ.ทับสะแก	ประจวบคีรีขันธ์	61.5	ฝนตกหนัก
ต.ศิลาลอย อ.สามร้อยยอด	ประจวบคีรีขันธ์	41.5	ฝนตกหนัก
ต.บางระกำ อ.นครชัยศรี	นครปฐม	37.0	ฝนตกหนัก
ต.สลูย อ.ท่าแซะ	ชุมพร	35.5	ฝนตกหนัก

หมายเหตุ เกณฑ์ปริมาณฝนกรมอุตุนิยมวิทยา

ฝนตกหนักมาก (>90 มม.) ฝนตกหนัก (35.1-90 มม.) ฝนปานกลาง (10.1-35.0 มม.) ฝนเล็กน้อย (0.1-10.0 มม.) ไม่มีฝน (0 มม.)

แผนที่แสดงการคาดการณ์ปริมาณฝนจากแบบจำลองบรรยากาศ กรมอุตุนิยมวิทยา 7 ธ.ค.61 - 9 ธ.ค.61



หมายเหตุ ข้อมูลจาก กรมอุตุนิยมวิทยา

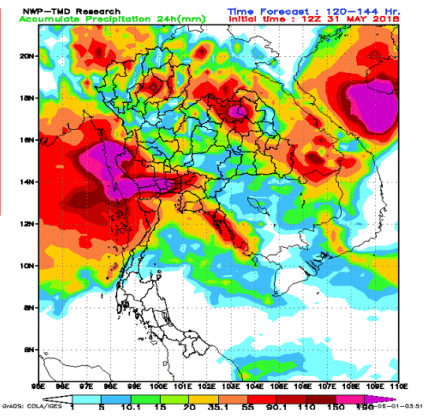


พยากรณ์ฝนสะสมรายวันจากแบบจำลองบรรยากาศเชิงตัวเลข

การแปลความหมายของฝนสะสม 24 ชั่วโมง

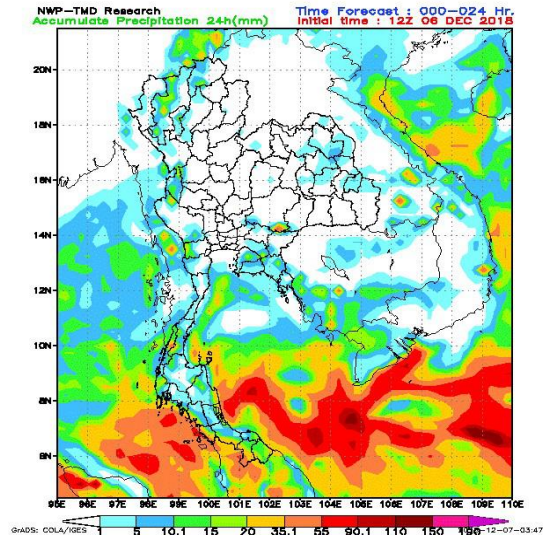
- 0.1-10 มม. = ฝนเล็กน้อย (สีฟ้า ถึง เขียว)
- 10.1-35.0 มม. = ฝนปานกลาง (สีเหลือง)
- 35.1-90.0 มม. = ฝนหนัก (สีแดง)
- > 90.0 มม. = ฝนหนักมาก (สีม่วง)

➤ 90.0 มม. = ฝนหนักมาก (สีม่วง)
หากฝนตกสะสมหลายวันติดต่อกัน ระวังอาจจะ
เกิดน้ำท่วมขึ้นได้

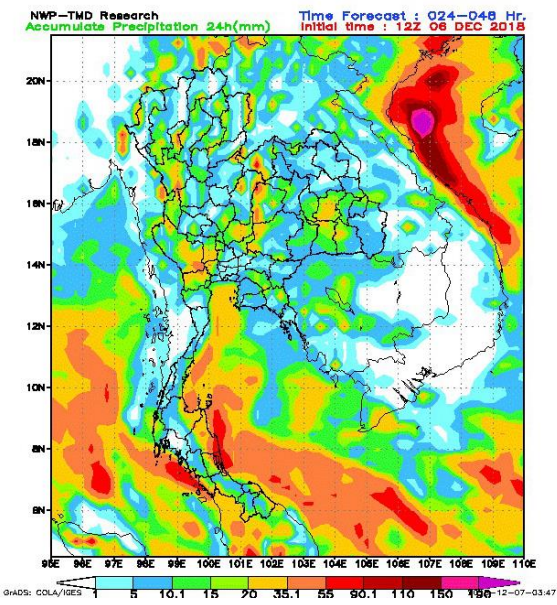


Copyright@Kamol P.N. Sakolnakhon

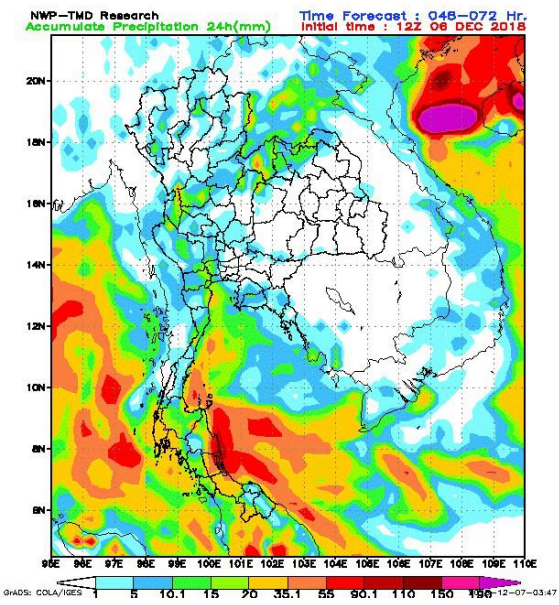
ฝนสะสม วันที่ 7 ธันวาคม 2561



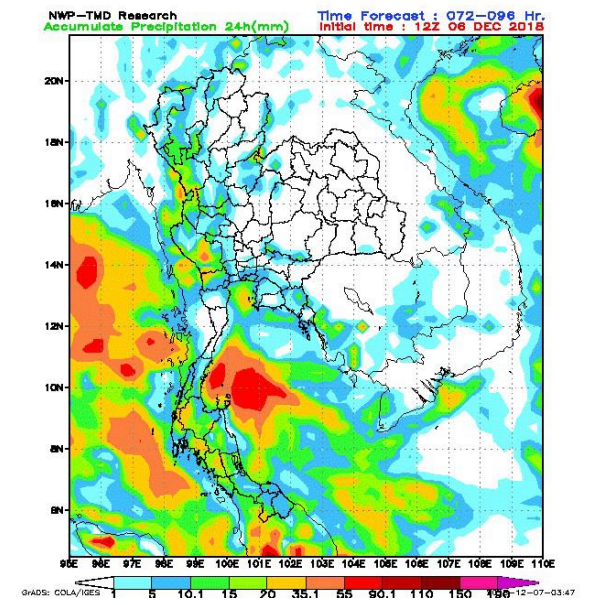
ฝนสะสม วันที่ 8 ธันวาคม 2561



ฝนสะสม วันที่ 9 ธันวาคม 2561



ฝนสะสม วันที่ 10 ธันวาคม 2561



ปริมาณน้ำในอ่างเก็บน้ำขนาดใหญ่และขนาดกลาง 7 ธันวาคม 2561

ภาค	ขนาดใหญ่				ขนาดกลาง				รวมอ่างขนาดใหญ่และกลาง						รับน้ำได้อีก	เปรียบเทียบปี 60 กับ 61		
	จำนวน	ความจุ	ปี 2561	% ความจุ อ่างฯ	จำนวน	ความจุ	ปี 2561	% ความจุ อ่างฯ	จำนวน	ความจุ	ปี2560		ปี2561			ปริมาณ	ปริมาณ	%
											ปริมาณ	%	ปริมาณ	%				
เหนือ	8	24,825	18,899	76	75	1,001	684	68	83	25,825	22,115	86	19,583	76	6,262	-2,532	-11	
ตอน.	12	8,368	4,694	56	218	1,998	1,244	62	230	10,367	9,222	89	5,938	57	4,428	-3,284	-36	
กลาง	3	1,419	773	54	22	369	226	61	25	1,788	1,731	97	999	56	789	-732	-42	
ตะวันตก	2	26,605	23,791	89	7	142	126	89	9	26,747	22,665	85	23,917	89	2,830	1,252	6	
ตะวันออก	6	1,515	1,366	90	51	963	829	86	57	2,478	2,139	86	2,195	89	283	56	3	
ใต้	4	8,194	6,661	81	39	668	453	68	43	8,863	6,942	78	7,114	80	1,749	172	2	
รวม	35	70,926	56,184	79	412	5,142	3,562	69	447	76,068	64,815	85	59,746	79	16,341	-5,069	-8	
ปริมาณน้ำใช้การ	47,384	32,642	69	4,753	3,176	67	52,137	40,884	78	35,818	69							

สามารถรับน้ำได้อีก 16,341 ล้าน ลบ.ม. (21%)

%น้ำใช้การ=(ปริมาณน้ำใช้การ/ความจุน้ำใช้การ)*100

ปริมาณน้ำใช้การ 4 เขื่อนหลักในกลุ่มน้ำเจ้าพระยา

ข้อมูล ณ วันที่ 8 ธันวาคม 2561

อ่างเก็บน้ำ	ความจุ ที่ รนท.	ปริมาณน้ำในอ่างฯ		ปริมาณน้ำใช้การได้		ปริมาณน้ำไหลลงอ่างฯ		ปริมาณน้ำระบาย		รับน้ำได้อีก ปี 2561
		ปริมาณน้ำ	% ความจุ	ปริมาณน้ำ	% ใช้การ	วันนี้	เมื่อวาน	วันนี้	เมื่อวาน	
ภูมิพล	13,462	9,524	71	5,724	59	18.28	0.00	15.00	17.00	3,938
สิริกิติ์	9,510	7,904	83	5,054	76	5.12	5.36	28.03	25.92	1,606
ภูมิพล+สิริกิติ์	22,972	17,428	76	10,778	66	23.40	5.36	43.03	42.92	5,544
แควน้อยฯ	939	707	75	664	74	1.46	0.76	3.24	2.16	232
ป่าสักชลสิทธิ์	960	654	68	651	68	0.00	0.00	2.62	2.62	306
รวมทั้งหมด	24,871	18,789	76	12,093	67	24.86	6.12	48.89	47.70	6,082

(หน่วย : ล้าน ลบ.ม.)

ปริมาณการระบายน้ำย้อนหลัง 10 วัน

เขื่อน	29 พ.ย. 61	30 พ.ย. 61	1 ธ.ค. 61	2 ธ.ค. 61	3 ธ.ค. 61	4 ธ.ค. 61	5 ธ.ค. 61	6 ธ.ค. 61	7 ธ.ค. 61	8 ธ.ค. 61	สะสม
เขื่อนภูมิพล	18.00	18.00	18.00	18.00	23.20	23.20	23.20	20.40	17.00	15.00	194.00
เขื่อนสิริกิติ์	22.00	22.10	22.02	22.00	19.99	20.01	18.03	22.81	25.92	28.03	222.91
เขื่อนแควน้อยบำรุงแดน	2.16	2.16	2.16	2.16	2.16	2.16	2.16	2.16	2.16	3.24	22.68
เขื่อนป่าสักชลสิทธิ์	2.23	2.23	2.22	2.22	2.22	3.92	3.92	2.62	2.62	2.62	26.82

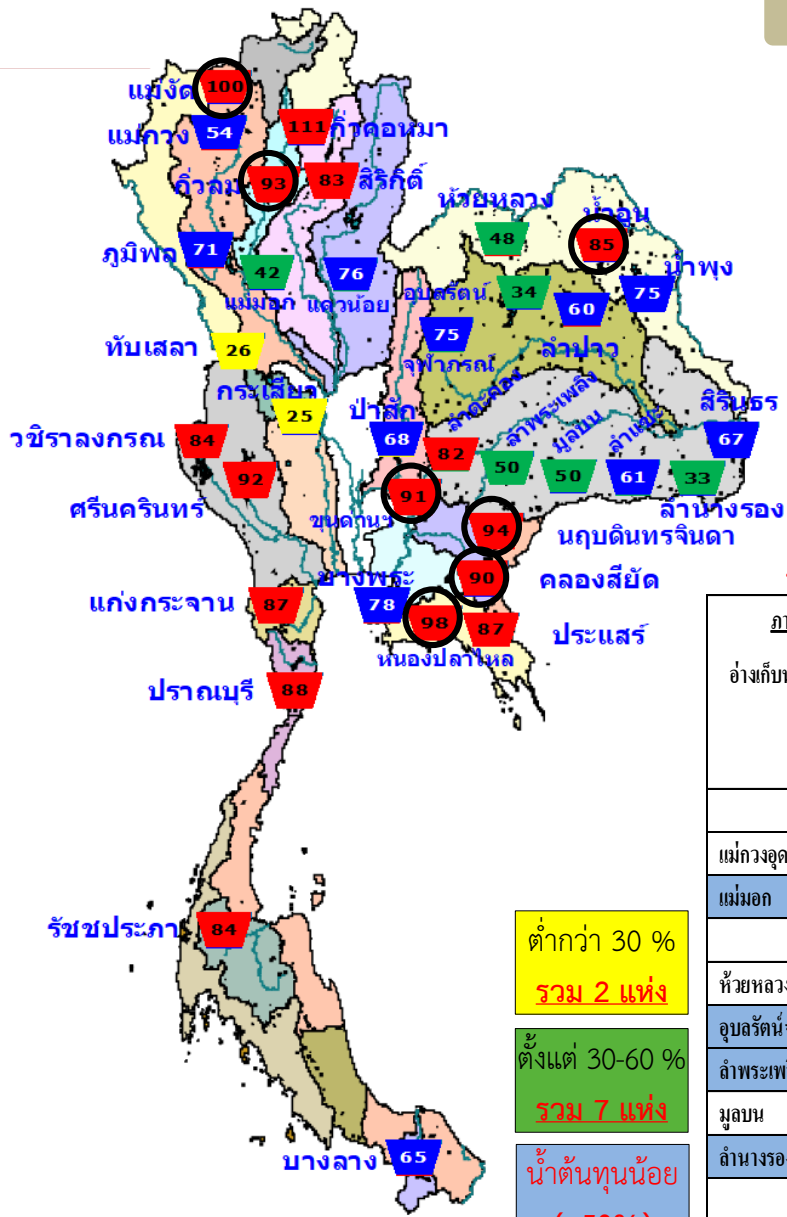
(หน่วย : ล้าน ลบ.ม.)



สรุปอ่างขนาดใหญ่ที่เกิน UPPER RULE CURVE และ อ่างฯใหญ่ ที่มีปริมาตรต่ำกว่า 30% และ ระหว่าง 30 - 60%

อ่างขนาดใหญ่ที่เกิน UPPER RULE CURVE

(ข้อมูล วันที่ 7 ธันวาคม 2561)



ต่ำกว่า 30%
รวม 2 แห่ง

ตั้งแต่ 30-60%
รวม 7 แห่ง

น้ำต้นทุนน้อย (<50%)
รวม 6 แห่ง

○ อ่างฯ ที่เกิน UPPER RULE CURVE

ลำดับ	อ่างเก็บน้ำเขื่อน	ความจุที่ รนส. (ล้าน ม.³)	ความจุที่ รนท. (ล้าน ม.³)	ณ วันที่		ไหลลงวันนี้ (ล้าน ม.³)	ระบายวันนี้ (ล้าน ม.³)	+สูง/-ต่ำ กว่าเกณฑ์เก็บกักน้ำสูงสุด ณ ช่วงเวลาเดียวกัน (ล้าน ม.³)
				ปี 2561				
				ปริมาตร (ล้าน ม.³)	% รนท.	วันนี้ (ล้าน ม.³)	วันนี้ (ล้าน ม.³)	
1	แม่ต๋ำสมบูรณ์ชล จ.เชียงใหม่	323	265	265	100	0.26	0.26	20.00
2	กิวคองมา จ.ลำปาง	209	170	189	111	0.10	0.10	19.53
3	น้ำอูน จ.สกลนคร	780	520	440	85	0.00	1.79	42.81
4	ขุนด่านปราการชล จ.นครนายก	225	224	205	91	0.00	0.04	6.97
5	คลองสีียด จ.ฉะเชิงเทรา	450	420	378	90	0.00	2.00	5.71
6	หนองปลาไหล จ.ระยอง	206	164	160	98	0.28	0.23	5.47
7	นฤปดินทรจินดา จ.ปราจีนบุรี	338	295	277	94	0.00	0.00	76.09

หมายเหตุ : * เชื่อมที่อยู่ในการดูแลของการไฟฟ้า

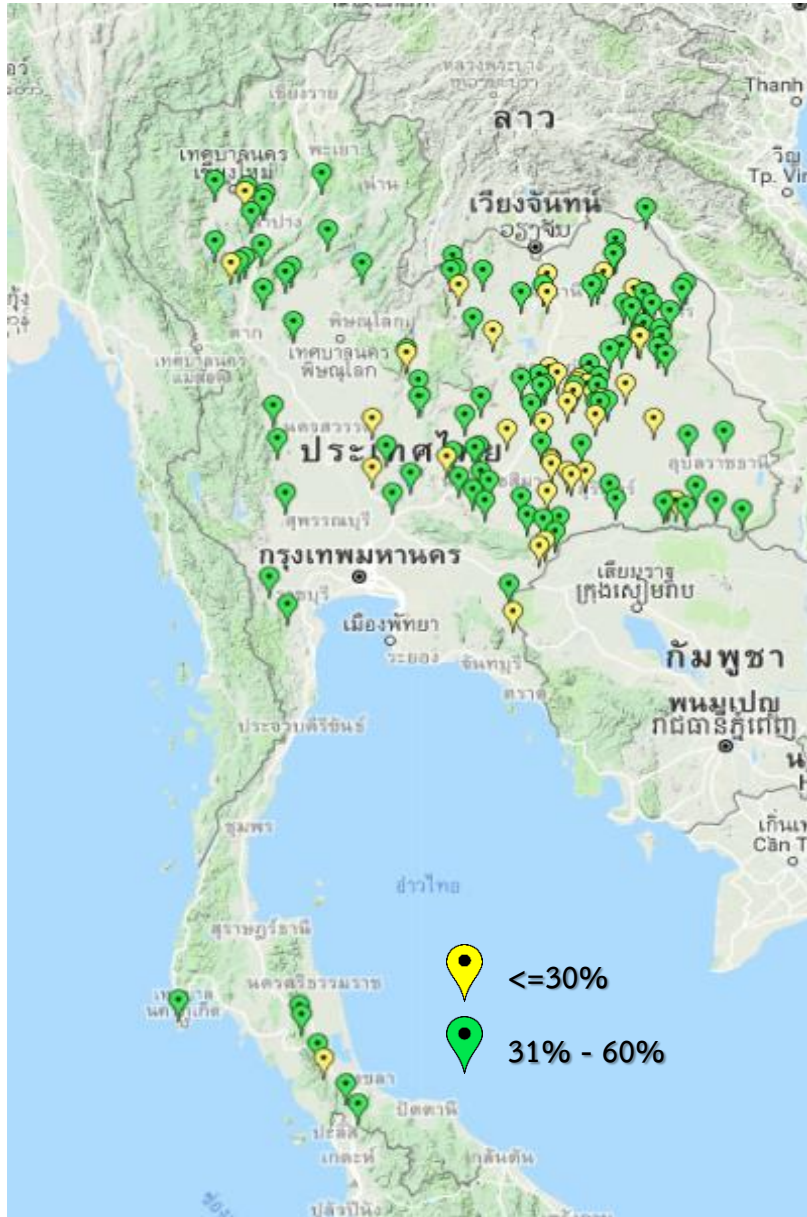
(หน่วย : ล้าน ลบ.ม.)

อ่างเก็บน้ำเขื่อน	ความจุที่ รนส. (ล้าน ม.³)	ความจุที่ รนท. (ล้าน ม.³)	ความจุน้ำใช้การ (ล้าน ม.³)	1 ม.ค.2560 (ล้าน ม.³)	1 ม.ค.2561 (ล้าน ม.³)	ณ วันที่						วันนี้ (ล้าน ม.³)	วันนี้ (ล้าน ม.³)	
						ปี 2560		ปี 2561						
						ปริมาตร (ล้าน ม.³)	% รนท.	ปริมาตร (ล้าน ม.³)	% รนท.	ปริมาตรใช้การ (ล้าน ม.³)	% รนท.	% ใช้การ	วันนี้ (ล้าน ม.³)	วันนี้ (ล้าน ม.³)
เหนือ														
แม่กวางอุดมธรา	295	263	249	112	130	125	47	141	54	127	48	51	0.32	0.04
แม่มอก	110	110	94	95	96	110	100	47	42	31	28	33	0.00	0.00
ตะวันออกเฉียงเหนือ														
ห้วยหลวง	136	136	129	101	110	122	90	65	48	59	43	46	0.00	0.17
อุบลรัตน์*	4,640	2,431	1,850	2,112	2,115	2,360	97	816	34	235	10	13	1.86	0.76
ลำพระเพลิง	242	155	154	71	137	138	89	77	50	75	49	49	0.04	0.08
มูลบน	350	141	134	70	109	111	79	71	50	64	45	48	0.00	0.03
ลำน้ำรอง	197	121	118	63	77	80	66	40	33	37	30	31	0.03	0.00
กลาง														
ทับเสลา	190	160	143	161	138	140	87	41	26	24	15	17	0.00	0.00
กระเสียว	390	299	259	240	289	289	97	75	25	35	12	14	0.00	0.18



สรุปอ่างขนาดกลางที่มีปริมาตรต่ำกว่า 30% ,ระหว่าง 31-60%, ระหว่าง 60-100% และ มากกว่า 100%

(ข้อมูล วันที่ 7 ธันวาคม 2561)



สรุปอ่างขนาดกลางที่มีปริมาตรในช่วง <=30 % , >30 - 60 % , >60-100% และ >100 %				
ภาค	<=30 %	>30 - 60 %	>60-100%	>100 %
เหนือ	3	16	46	10
ตอน.	30	67	116	5
ตะวันออก	3	2	40	6
กลาง	2	7	12	1
ตะวันตก	0	2	3	2
ใต้	1	7	31	0
รวม	39	101	248	24
รวมทั้งหมด 412 แห่ง				

สรุปปริมาณน้ำไหลลงและระบายอ่างฯ ขนาดใหญ่และขนาดกลาง

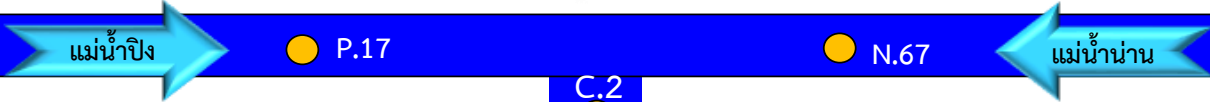
ภาค	ขนาดใหญ่		ขนาดกลาง		รวม	
	ไหลลง	ระบาย	ไหลลง	ระบาย	ไหลลง	ระบาย
เหนือ	7.81	46.49	0.98	0.97	8.80	47.46
ตอน.	2.49	4.68	2.56	4.00	5.04	8.68
กลาง	0.00	2.80	0.15	0.30	0.15	3.10
ตะวันตก	10.81	20.97	0.54	0.94	11.35	21.91
ตะวันออก	0.31	2.97	0.57	1.66	0.89	4.63
ใต้	12.08	11.38	6.29	2.27	18.37	13.65
รวม	33.50	89.29	11.10	10.15	44.60	99.43

(หน่วย : ล้าน ลบ.ม.)



สถานการณ์น้ำในลุ่มน้ำเจ้าพระยา

วันที่ 8 ธันวาคม 2561 เวลา 06:00 น.



P.17 วันนี้ 162 เมื่อวาน 187
(Qmax 2,990 ม.³/วิ)

การใช้น้ำเหนือเขื่อนเจ้าพระยา
31 ลบ.ม./วิ

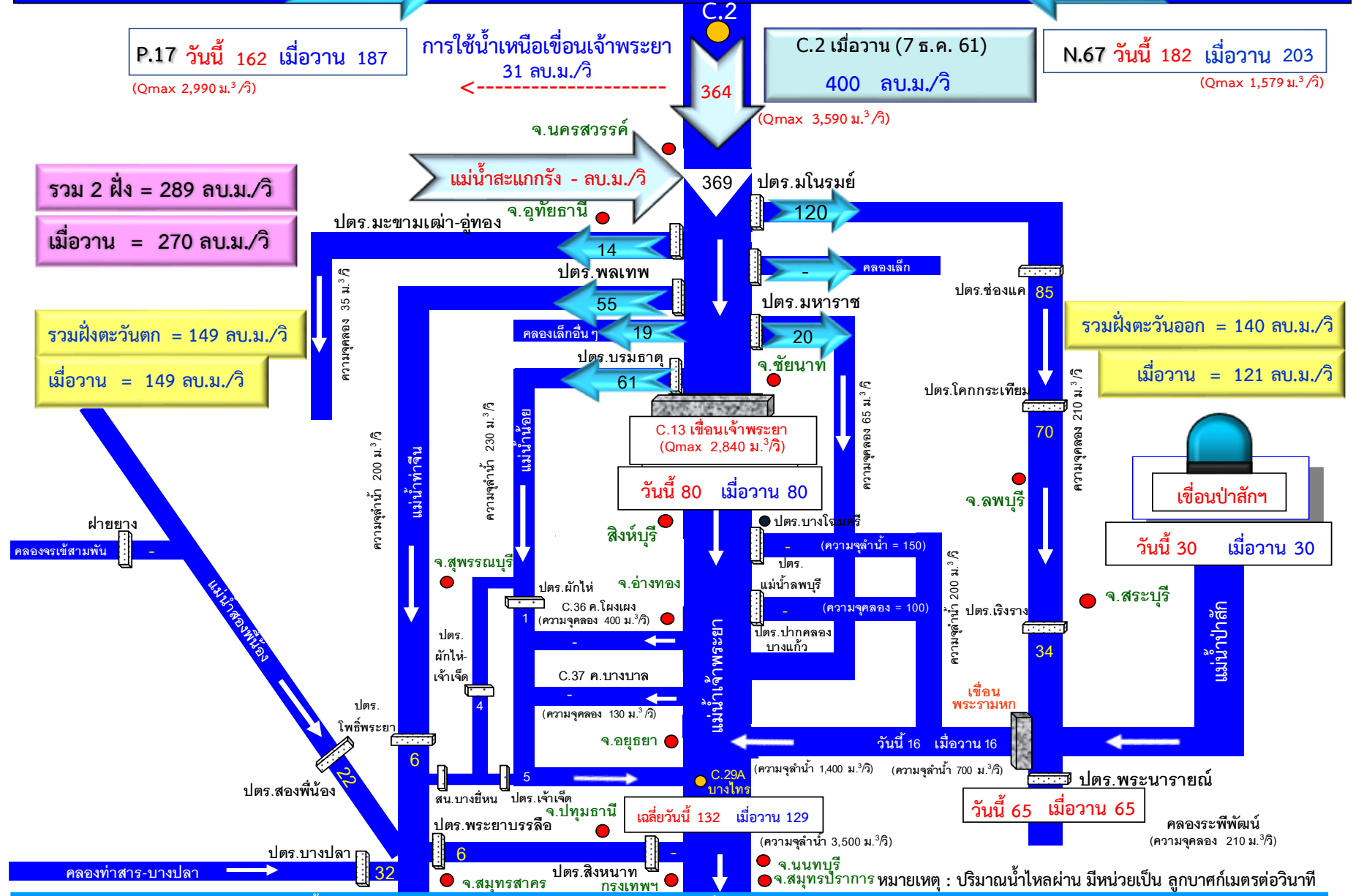
C.2 เมื่อวาน (7 ธ.ค. 61)
400 ลบ.ม./วิ
(Qmax 3,590 ม.³/วิ)

N.67 วันนี้ 182 เมื่อวาน 203
(Qmax 1,579 ม.³/วิ)

รวม 2 ฝั่ง = 289 ลบ.ม./วิ
เมื่อวาน = 270 ลบ.ม./วิ

รวมฝั่งตะวันตก = 149 ลบ.ม./วิ
เมื่อวาน = 149 ลบ.ม./วิ

รวมฝั่งตะวันออก = 140 ลบ.ม./วิ
เมื่อวาน = 121 ลบ.ม./วิ



เขื่อนป่าสัก
วันนี้ 30 เมื่อวาน 30

วันนี้ 65 เมื่อวาน 65

เฉลี่ยวันนี้ 132 เมื่อวาน 129

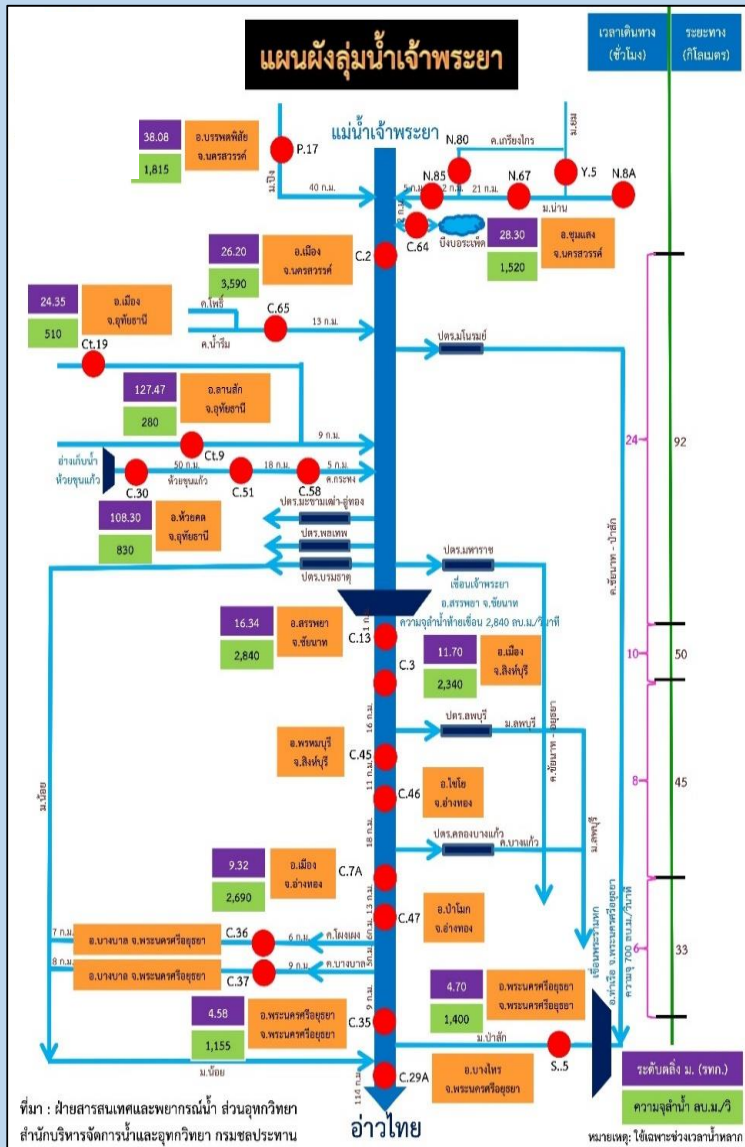
คลองระพีพัฒน์
(ความจุลช่อง 210 ม.³/วิ)



การติดตามสถานการณ์น้ำลุ่มน้ำเจ้าพระยา

ประจำวันที่ 8 ธันวาคม 2561 เวลา 06.00 น.

สภาพน้ำท่า



แม่น้ำปิง สถานี P.17 อ.บรรพตพิสัย จ.นครสวรรค์ ปริมาณน้ำไหลผ่าน 162 ลบ.ม./วินาที (เมื่อวาน 187 ลบ.ม./วินาที) ระดับน้ำ +34.89 ม.รทก. ต่ำกว่าตลิ่ง 4.91 ม.

แม่น้ำน่าน สถานี N.67 อ.ชุมแสง จ.นครสวรรค์ ปริมาณน้ำไหลผ่าน 182 ลบ.ม./วินาที (เมื่อวาน 203 ลบ.ม./วินาที) ระดับน้ำ +19.72 ม.รทก. ต่ำกว่าตลิ่ง 8.58 ม.

แม่น้ำเจ้าพระยา สถานี C.2 อ.เมือง จ.นครสวรรค์ ปริมาณน้ำไหลผ่าน 364 ลบ.ม./วินาที (เมื่อวาน 400 ลบ.ม./วินาที) ระดับน้ำ +18.27 ม.รทก. ต่ำกว่าตลิ่ง 7.93 ม.

เขื่อนเจ้าพระยา สถานี C.13 อ.สรรพยา จ.ชัยนาท ปริมาณน้ำไหลผ่าน 80 ลบ.ม./วินาที (เมื่อวาน 80 ลบ.ม./วินาที) ระดับน้ำเหนือเขื่อน +15.77 ม.รทก. ระดับน้ำท้ายเขื่อน 5.64 ม.รทก.

แม่น้ำป่าสัก ระบายท้ายเขื่อนพระรามหก 16.16 ลบ.ม./วินาที (เมื่อวาน 16.24 ลบ.ม./วินาที) ไหลลงแม่น้ำเจ้าพระยา ผ่านสถานีวัดน้ำ C.29A อ.บางไทร จ.พระนครศรีอยุธยา ปริมาณน้ำไหลผ่านเฉลี่ย 132 ลบ.ม./วินาที (เมื่อวาน 129 ลบ.ม./วินาที)

รับน้ำเข้าฝั่งตะวันตกและฝั่งตะวันออก

รับน้ำฝั่งตะวันตก 149 ลบ.ม./วินาที เมื่อวาน 149 ลบ.ม./วินาที **เท่าเดิมกับเมื่อวาน**
(รับน้ำสูงสุด = 585 ลบ.ม./วินาที)

รับน้ำฝั่งตะวันออก 140 ลบ.ม./วินาที เมื่อวาน 121 ลบ.ม./วินาที **เพิ่มขึ้น 19 ลบ.ม./วินาที**
(รับน้ำสูงสุด = 275 ลบ.ม./วินาที)

รวมรับน้ำ 2 ฝั่ง 289 ลบ.ม./วินาที เมื่อวาน 270 ลบ.ม./วินาที **เพิ่มขึ้น 19 ลบ.ม./วินาที**



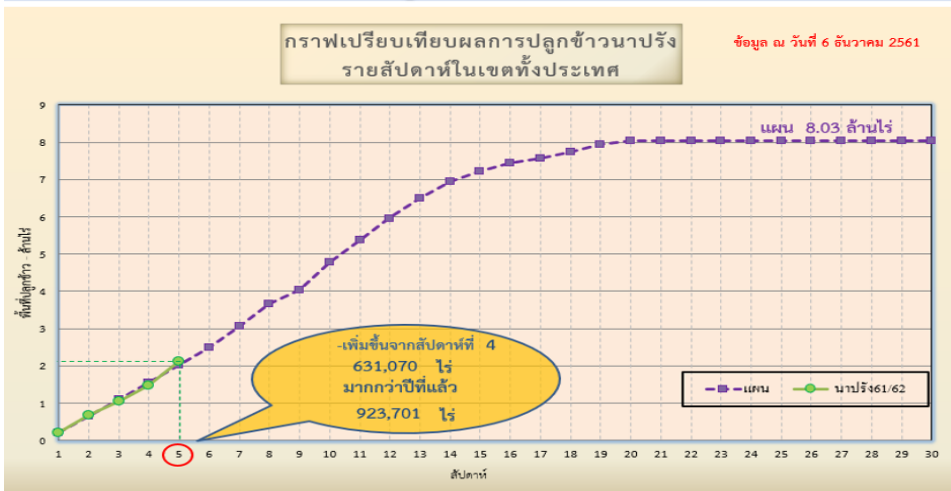
แผนผลการเพาะปลูกพืชในช่วงฤดูแล้งปี 2561

ข้อมูล ณ วันที่ 6 ธันวาคม 2561

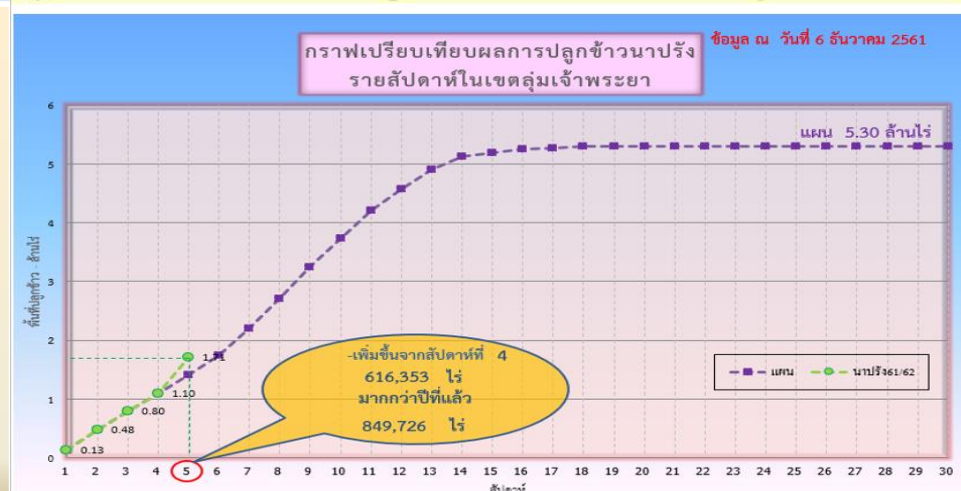
ภาค	ข้าวนาปรัง			พืชไร่-พืชผัก			รวม		
	แผน (ล้านไร่)	ผล (ล้านไร่)	%	แผน (ล้านไร่)	ผล (ล้านไร่)	%	แผน (ล้านไร่)	ผล (ล้านไร่)	%
เหนือ	0.51	0.19	37.25	0.84	0.02	2.21	1.35	0.21	15.45
ตะวันออกเฉียงเหนือ	0.75	0.03	4.54	0.57	0.002	0.38	1.32	0.04	2.74
กลาง	0.06	0.01	13.48	0.001		0.00	0.06	0.01	13.23
ตะวันออก	0.35	0.15	43.53	0.05	0.004	7.91	0.41	0.16	38.76
ตะวันตก	0.87		0.00	0.17	0.01	3.29	1.05	0.01	0.55
ใต้	0.18	0.02	8.20	0.01	0.001	6.23	0.20	0.02	8.06
ลุ่มน้ำเจ้าพระยา	5.30	1.71	32.32	0.77	0.04	5.19	6.07	1.75	28.87
ทั่วประเทศ	8.03	2.11	26.34	2.43	0.07	2.96	10.46	2.19	20.91



กราฟเปรียบเทียบผลการปลูกข้าวนาปรังรายสัปดาห์ในเขตทั้งประเทศ



กราฟเปรียบเทียบผลการปลูกข้าวนาปรังรายสัปดาห์ในเขตลุ่มน้ำเจ้าพระยา



ข้อมูล ณ 6 ธ.ค. 61 เพาะปลูกแล้ว = 2,114,609 ไร่

ข้อมูล ณ 6 ธ.ค. 61 เพาะปลูกแล้ว = 1,713,440 ไร่



แผนบริหารจัดการน้ำฤดูแล้ง ปี 2561/62



สถานการณ์น้ำและการจัดสรรน้ำอ่างขนาดใหญ่และขนาดกลาง ประจำวันที 7 ธันวาคม 2561



ปริมาณน้ำทั้งหมด 79%

ปริมาณน้ำใช้การ 69%

จัดสรรแล้ว 17%

สถานการณ์น้ำ

1. ปริมาณน้ำต้นฤดูแล้ง (1 พ.ย.61)		
1.1 ปริมาณน้ำทั้งหมด	61,354	ล้าน ลบ.ม. คิดเป็น 81 %
1.2 ปริมาณน้ำใช้การ	37,425	ล้าน ลบ.ม. คิดเป็น 72 %
2. ปริมาณน้ำปัจจุบัน (7 ธ.ค.61)		
2.1 ปริมาณน้ำทั้งหมด	59,746	ล้าน ลบ.ม. คิดเป็น 79 %
2.2 ปริมาณน้ำใช้การ	35,818	ล้าน ลบ.ม. คิดเป็น 69 %

การจัดสรรน้ำ

3. การจัดสรรน้ำในฤดูแล้ง (7 ธ.ค.61)		
3.1 แผนการจัดสรรน้ำฤดูแล้ง (พ.ย.61-ธ.ค.61)	23,100	ล้าน ลบ.ม.
3.2 ผลการจัดสรรน้ำ	3,951	ล้าน ลบ.ม. คิดเป็น 17 %
3.3 คงเหลือ	19,149	ล้าน ลบ.ม. คิดเป็น 83 %



แผนจัดสรรน้ำฤดูแล้ง 2561/62 (พ.ย.61-ธ.ค.61) 23,100 ล้าน ลบ.ม.

- อุปโภค-บริโภค	2,404	ล้าน ลบ.ม.
- ระบบนิเวศและอื่นๆ	6,440	ล้าน ลบ.ม.
- การเกษตร	13,038	ล้าน ลบ.ม.
- เกษตรต่อเนื่อง	800	ล้าน ลบ.ม.
- อุตสาหกรรม	303	ล้าน ลบ.ม.
- ปรับปรุงพื้นที่การเพาะปลูก	115	ล้าน ลบ.ม.

แผนจัดสรรน้ำต้นฤดูฝน 2562 (พ.ค.-ก.ค.62) 16,470 ล้าน ลบ.ม.

- อุปโภค-บริโภค ระบบนิเวศ และการเกษตรต่อเนื่อง	6,000	ล้าน ลบ.ม.
- สำรองน้ำเพื่อเตรียมเพาะปลูกต้นฤดูฝน	6,300	ล้าน ลบ.ม.
- สำรองไว้ใช้กรณีฝนทิ้งช่วง	4,170	ล้าน ลบ.ม.

สถานการณ์น้ำและการจัดสรรน้ำ 4 เขื่อนลุ่มน้ำเจ้าพระยา

ประจำวันที 8 ธันวาคม 2561



สถานการณ์น้ำ

1. ปริมาณน้ำต้นฤดูแล้ง (1 พ.ย. 2561)

1.1 ปริมาณน้ำทั้งหมด	19,536	ล้าน ลบ.ม.	คิดเป็น 79 %
1.2 ปริมาณน้ำใช้การ	12,840	ล้าน ลบ.ม.	คิดเป็น 71 %

2. ปริมาณน้ำปัจจุบัน (8 ธ.ค. 61)

2.1 ปริมาณน้ำทั้งหมด	18,789	ล้าน ลบ.ม.	คิดเป็น 76 %
2.2 ปริมาณน้ำใช้การ	12,093	ล้าน ลบ.ม.	คิดเป็น 67 %

การจัดสรรน้ำ

3. การจัดสรรน้ำในฤดูแล้ง (8 ธ.ค. 61)

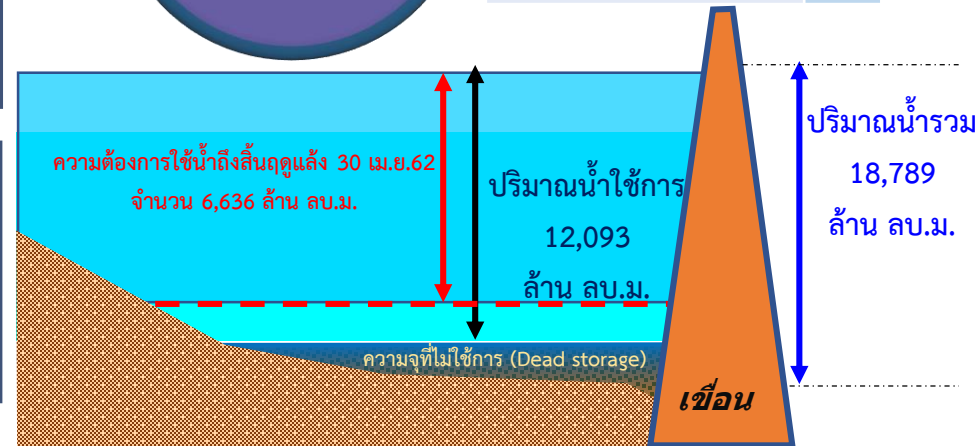
3.1 แผนการจัดสรรน้ำฤดูแล้ง (พ.ย.61-ธ.ย.62)	8,000	ล้าน ลบ.ม.	
3.2 ผลการจัดสรรน้ำ	1,460	ล้าน ลบ.ม.	คิดเป็น 18 %
3.3 คงเหลือ	6,540	ล้าน ลบ.ม.	คิดเป็น 82 %



ปริมาณน้ำทั้งหมด 76%

ปริมาณน้ำใช้การ 67%

จัดสรรแล้ว 18%



แผนจัดสรรน้ำฤดูแล้ง 2561/62 (พ.ย.61-ธ.ย.62) 8,000 ล้าน ลบ.ม.

(4 เขื่อนเจ้าพระยา 7,300 และผันน้ำจากลุ่มน้ำแม่กลอง 700 ล้าน ลบ.ม.)

- อุปโภค-บริโภค	1,140	ล้าน ลบ.ม.
- ระบบนิเวศและอื่นๆ	1,450	ล้าน ลบ.ม.
- การเกษตร	4,895	ล้าน ลบ.ม.
- เกษตรต่อเนื่อง	400	ล้าน ลบ.ม.
- ปรับปรุงพื้นที่การเพาะปลูก	115	ล้าน ลบ.ม.

แผนจัดสรรน้ำต้นฤดูฝน 2562 (พ.ค.-ก.ค.62) 5,540 ล้าน ลบ.ม.

- อุปโภค-บริโภค ระบบนิเวศ และการเกษตรต่อเนื่อง	1,500	ล้าน ลบ.ม.
- สำรองน้ำเพื่อเตรียมเพาะปลูกต้นฤดูฝน	2,000	ล้าน ลบ.ม.
- สำรองไว้ใช้กรณีฝนทิ้งช่วง	2,400	ล้าน ลบ.ม.



กรมชลประทาน

