



# สรุปการเฝ้าระวังติดตามสภาพอากาศ และสถานการณ์น้ำ

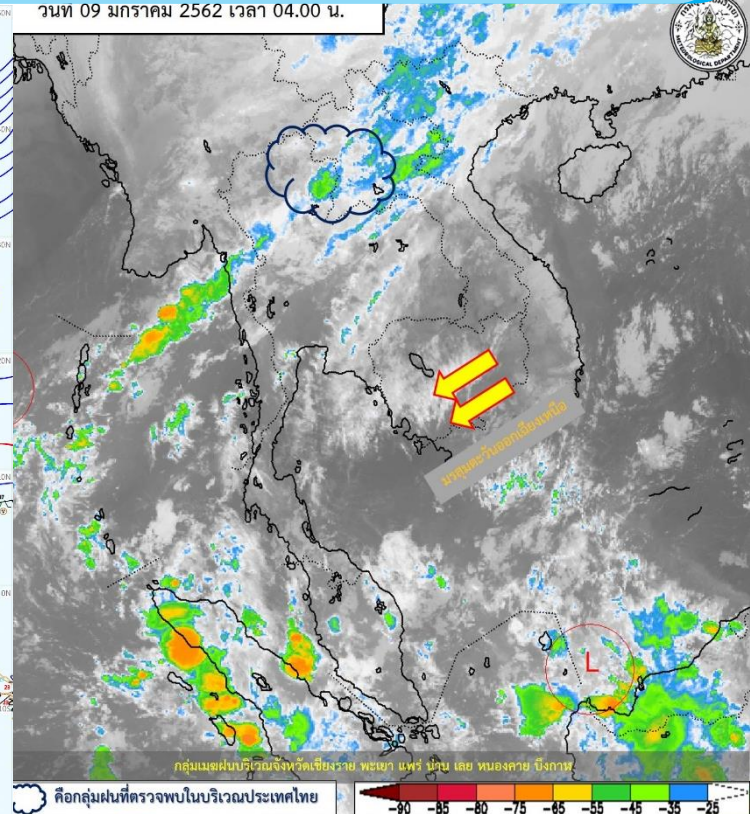
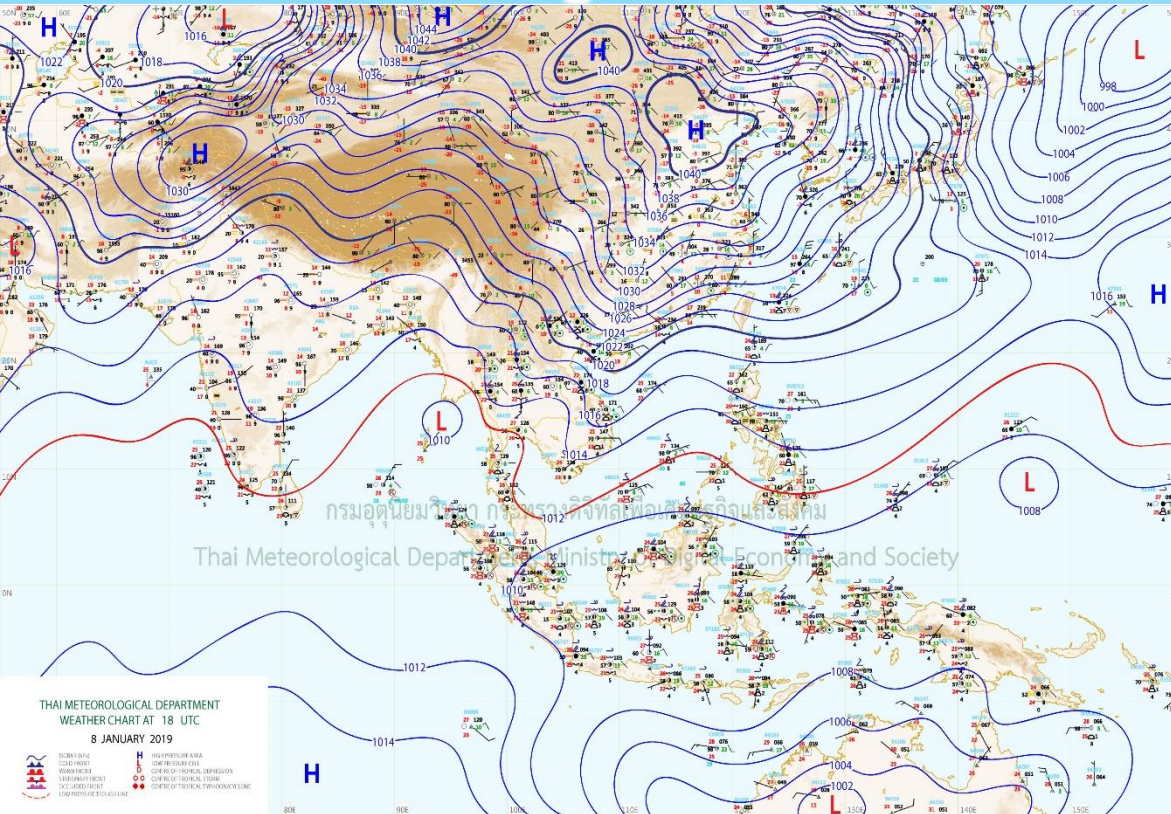
กรมชลประทาน

ข้อมูล ณ วันที่ 9 มกราคม 2562





# สภาพภูมิอากาศ ประจำวันที่ 9 มกราคม 2562



แผนที่อากาศผิวพื้นวันที่ 9 มกราคม 2562 บริเวณความกดอากาศสูงปกคลุมภาคตะวันออกเฉียงเหนือและทะเลจีนใต้ ทำให้มีลมตะวันออกเฉียงใต้พัดนำความชื้นจากทะเลจีนใต้และอ่าวไทยเข้ามาปกคลุมประเทศไทยตอนบน ประกอบกับมีคลื่นกระแสลมฝ่ายตะวันตกเคลื่อนเข้าปกคลุมภาคเหนือและประเทศลาว ส่งผลให้ประเทศไทยตอนบนมีฝนฟ้าคะนองและลมกระโชกแรง กับมีฝนตกหนักบางพื้นที่ สำหรับมรสุมตะวันออกเฉียงเหนือที่พัดปกคลุมอ่าวไทยและภาคใต้มีกำลังอ่อน ทำให้ภาคใต้มีฝนน้อย

# ปริมาณฝนสูงสุด 5 ลำดับ

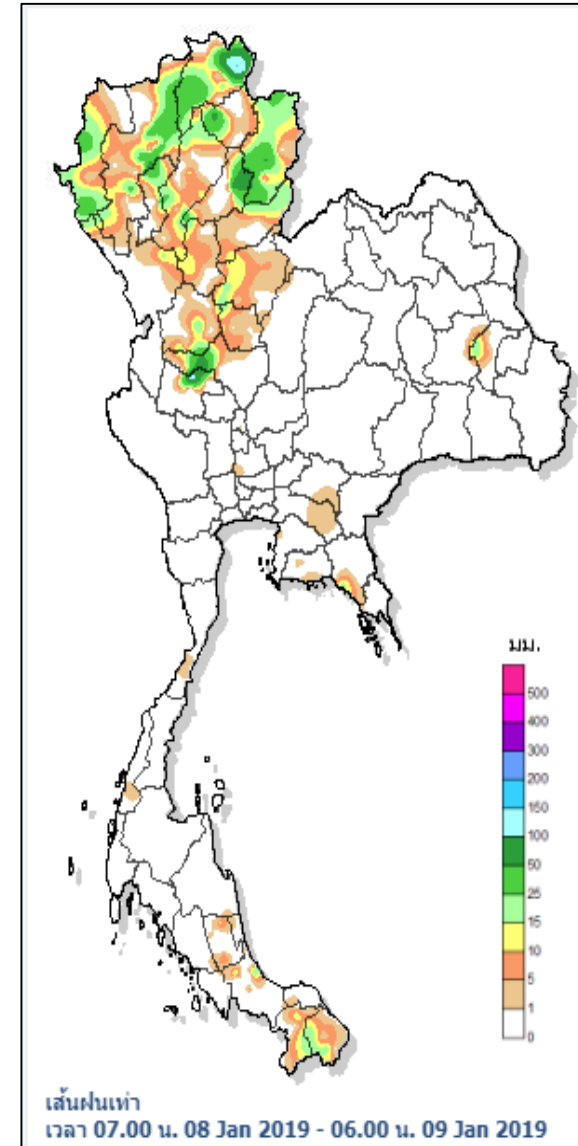
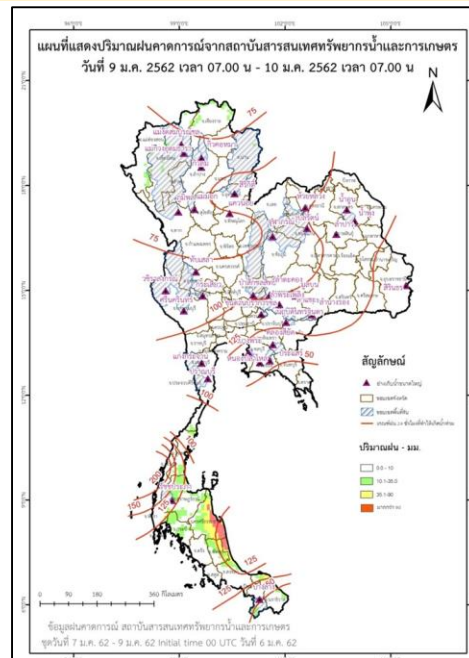
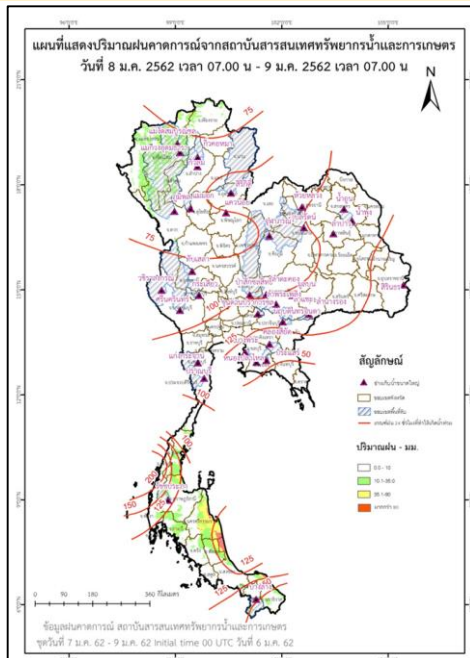
ปริมาณฝนสะสมรายตำบล วันที่ 8 ม.ค. 2562 เวลา 07.00 น. - วันที่ 9 ม.ค. 2562 เวลา 07.00 น.

สถานี	จังหวัด	ปริมาณฝน (มม.)	ความรุนแรง
ต.ยางฮ่อม อ.ขุนตาล	เชียงราย	161.0	ฝนตกหนักมาก
ต.น้ำรอบ อ.ลานสัก	อุทัยธานี	125.5	ฝนตกหนักมาก
ต.ป่าซาง อ.เชียงรุ่ง	เชียงราย	96.0	ฝนตกหนักมาก
ต.ป่าสัก อ.ลานสัก	อุทัยธานี	93.5	ฝนตกหนักมาก
ต.ไผ่โทน อ.ร่องกวาง	แพร่	69.0	ฝนตกหนัก

หมายเหตุ เกณฑ์ปริมาณฝนกรมอุตุนิยมวิทยา

ฝนตกหนักมาก (>90 มม.) ฝนตกหนัก (35.1-90 มม.) ฝนปานกลาง (10.1-35.0 มม.) ฝนเล็กน้อย (0.1-10.0 มม.) ไม่มีฝน (0 มม.)

แผนที่แสดงการคาดการณ์ปริมาณฝนจากแบบจำลองบรรยากาศ กรมอุตุนิยมวิทยา 8 ม.ค.62 - 10 ม.ค.62



หมายเหตุ ข้อมูลจาก กรมอุตุนิยมวิทยา

# ปริมาณน้ำในอ่างเก็บน้ำขนาดใหญ่และขนาดกลาง 8 มกราคม 2562

ภาค	ขนาดใหญ่				ขนาดกลาง				รวมอ่างขนาดใหญ่และกลาง						รับน้ำได้อีก	เปรียบเทียบปี 61 กับ 62		
	จำนวน	ความจุ	ปี 2562	% ความจุ อ่างฯ	จำนวน	ความจุ	ปี 2562	% ความจุ อ่างฯ	จำนวน	ความจุ	ปี2561		ปี2562			ปริมาณ	ปริมาณ	%
											ปริมาณ	%	ปริมาณ	%				
เหนือ	8	24,825	17,425	70	75	1,001	662	66	83	25,825	20,727	80	18,087	70	7,739	-2,640	-13	
ตอน.	12	8,368	4,328	52	218	1,998	1,126	56	230	10,367	8,491	82	5,454	53	4,913	-3,037	-36	
กลาง	3	1,419	648	46	22	369	208	56	25	1,788	1,493	84	856	48	932	-637	-43	
ตะวันตก	2	26,605	23,319	88	7	142	121	85	9	26,747	22,398	84	23,440	88	3,307	1,042	5	
ตะวันออก	6	1,515	1,169	77	51	963	742	77	57	2,478	1,922	78	1,911	77	567	-11	-1	
ใต้	4	8,194	6,752	82	39	668	546	82	43	8,863	6,926	78	7,298	82	1,564	372	5	
รวม	35	70,926	<u>53,642</u>	76	412	5,142	<u>3,411</u>	66	447	76,068	61,957	81	57,053	75	19,022	<b>-4,904</b>	-8	
ปริมาณน้ำใช้การ		47,384	<u>30,099</u>	64		4,753	<u>3,019</u>	64		52,137	<u>38,026</u>	73	<u>33,118</u>	64				

สามารถรับน้ำได้อีก 19,022 ล้าน ลบ.ม. (25%)

%น้ำใช้การ=(ปริมาณน้ำใช้การ/ความจุน้ำใช้การ)\*100



# ปริมาณน้ำใช้การ 4 เขื่อนหลักในกลุ่มน้ำเจ้าพระยา

ข้อมูล ณ วันที่ 9 มกราคม 2562

อ่างเก็บน้ำ	ความจุ ที่ รนท.	ปริมาณน้ำในอ่างฯ		ปริมาณน้ำใช้การได้		ปริมาณน้ำไหลลงอ่างฯ		ปริมาณน้ำระบาย		รับน้ำได้อีก ปี 2561
		ปริมาณน้ำ	% ความจุ	ปริมาณน้ำ	% ใช้การ	วันนี้	เมื่อวาน	วันนี้	เมื่อวาน	
ภูมิพล	13,462	8,837	66	5,037	52	22.93	4.58	22.00	22.00	4,625
สิริกิติ์	9,510	7,213	76	4,363	66	5.32	7.64	24.93	25.00	2,297
ภูมิพล+สิริกิติ์	22,972	16,050	70	9,400	58	28.25	12.22	46.93	47.00	6,922
แควน้อยฯ	939	636	68	593	66	0.41	0.84	2.16	2.16	303
ป่าสักชลสิทธิ์	960	532	55	529	55	0.00	0.00	2.18	2.16	428
<b>รวมทั้งหมด</b>	<b>24,871</b>	<b>17,218</b>	<b>69</b>	<b>10,522</b>	<b>58</b>	<b>28.66</b>	<b>13.06</b>	<b>51.27</b>	<b>51.32</b>	<b>7,653</b>

(หน่วย : ล้าน ลบ.ม.)

## ปริมาณการระบายน้ำย้อนหลัง 10 วัน

เขื่อน	31 ธ.ค. 61	1 ม.ค. 62	2 ม.ค. 62	3 ม.ค. 62	4 ม.ค. 62	5 ม.ค. 62	6 ม.ค. 62	7 ม.ค. 62	8 ม.ค. 62	9 ม.ค. 62	สะสม
เขื่อนภูมิพล	27.00	27.00	27.00	27.00	27.00	27.00	27.00	24.02	22.00	22.00	257.02
เขื่อนสิริกิติ์	26.19	26.06	26.43	26.17	26.14	25.95	26.02	23.00	25.00	24.93	255.89
เขื่อนแควน้อยบำรุงแดน	3.02	2.41	2.16	2.16	2.16	2.16	2.16	2.16	2.16	2.16	22.71
เขื่อนป่าสักชลสิทธิ์	3.05	2.19	2.19	2.19	2.18	2.18	2.18	2.18	2.16	2.18	22.68

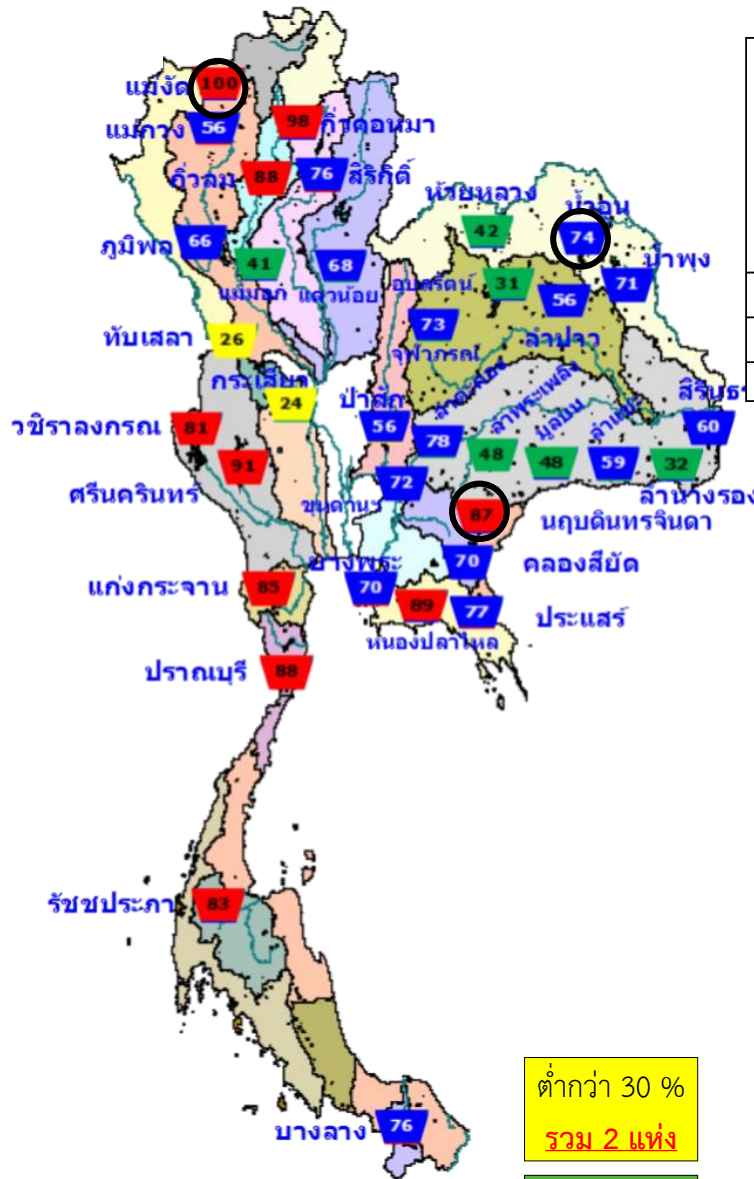
(หน่วย : ล้าน ลบ.ม.)



# สรุปอ่างขนาดใหญ่ที่เกิน UPPER RULE CURVE และ อ่างใหญ่ ที่มีปริมาตรต่ำกว่า 30% และ ระหว่าง 30 - 60%

## อ่างขนาดใหญ่ที่เกิน UPPER RULE CURVE

(ข้อมูล วันที่ 8 มกราคม 2562)



ต่ำกว่า 30 %  
รวม 2 แห่ง

ตั้งแต่ 30-60 %  
รวม 10 แห่ง

○ อ่างฯ ที่เกิน UPPER RULE CURVE

ลำดับ	ชื่อ อ่างเก็บน้ำ/เขื่อน	ความจุ ที่ รณส. (ล้าน ม. <sup>3</sup> )	ความจุ ที่ รณค. (ล้าน ม. <sup>3</sup> )	ณ วันที่		ไหลลง วันนี้ (ล้าน ม. <sup>3</sup> )	ระบาย วันนี้ (ล้าน ม. <sup>3</sup> )	+สูง / -ต่ำ กว่า เกณฑ์เก็บกักน้ำสูงสุด ณ ช่วงเวลาเดียวกัน (ล้าน ม. <sup>3</sup> )
				ปี 2562				
				ปริมาตร (ล้าน ม. <sup>3</sup> )	% รณค.			
1	แม่จัดสมบูรณ์ชล.จ.เชียงใหม่	323	265	265	100	0.29	0.29	27.09
2	น้ำอูน จ.สกลนคร	780	520	387	74	0.00	2.35	5.71
3	นฤปดินทรจินดา จ.ปราจีนบุรี	338	295	257	87	0.15	0.80	82.49

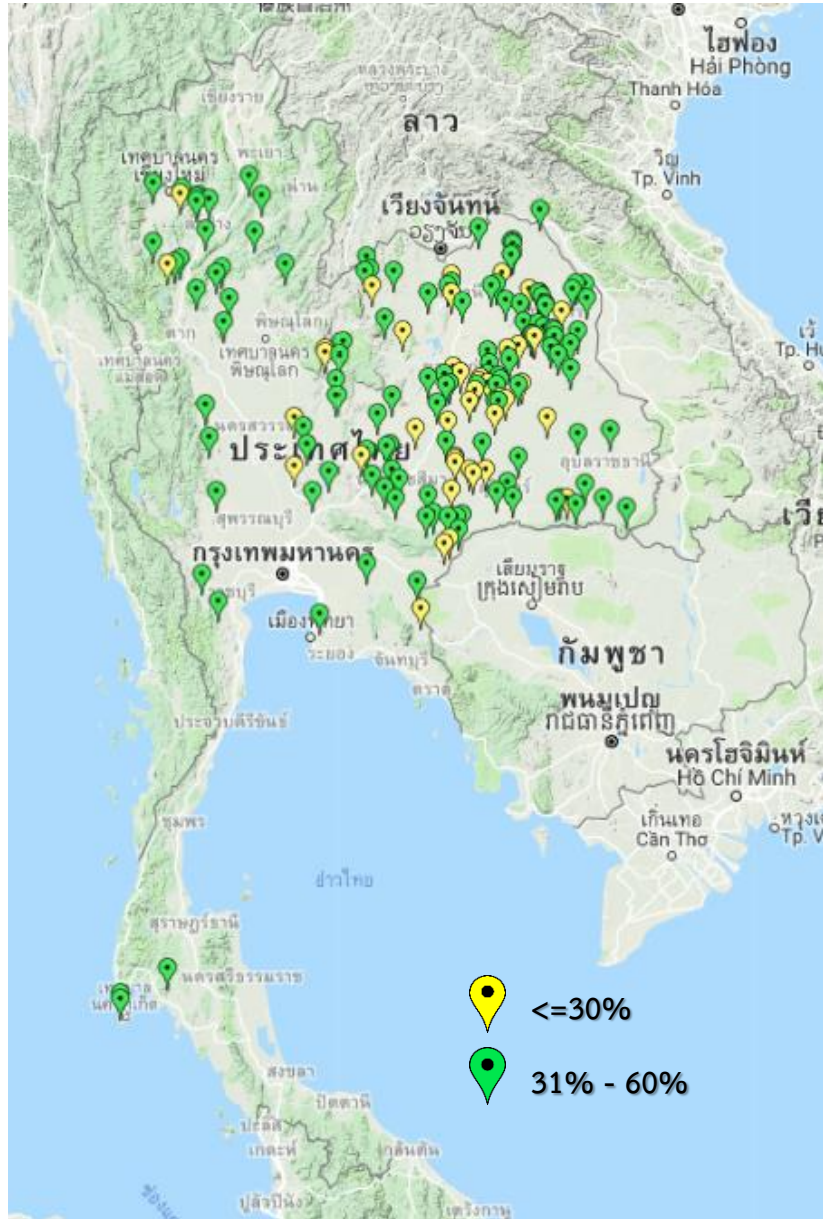
หมายเหตุ : \* เชื่อมที่อยู่ในการดูแลของการไฟฟ้า (หน่วย : ล้าน ลบ.ม.)

ชื่อ อ่างเก็บน้ำ/เขื่อน	ความจุ ที่ รณส. (ล้าน ม. <sup>3</sup> )	ความจุ ที่ รณค. (ล้าน ม. <sup>3</sup> )	ความจุ น้ำ ใช้การ (ล้าน ม. <sup>3</sup> )	ณ วันที่						ไหลลง วันนี้ (ล้าน ม. <sup>3</sup> )	ระบาย วันนี้ (ล้าน ม. <sup>3</sup> )	
				ปี 2561		ปี 2562						
				ปริมาตร (ล้าน ม. <sup>3</sup> )	% รณค.	ปริมาตร (ล้าน ม. <sup>3</sup> )	% รณค.	ปริมาตรใช้การ (ล้าน ม. <sup>3</sup> )	% รณค.			% ใช้การ
<b>เหนือ</b>												
แม่มอก	110	110	94	93	85	46	41	30	27	31	0.00	0.00
<b>ตะวันออกเฉียงเหนือ</b>												
ห้วยหลวง	136	136	129	108	80	58	42	51	38	39	0.00	0.35
อุบลรัตน์*	4,640	2,431	1,850	2,064	85	765	31	184	8	10	1.56	0.50
ลำปาว	2,450	1,980	1,880	1,670	84	1,116	56	1,016	51	54	0.62	4.82
ลำพระเพลิง	242	155	154	137	88	74	48	73	47	48	0.05	0.01
มูลบน	350	141	134	109	77	68	48	61	43	46	0.00	0.03
ลำแพระ	325	275	268	198	72	161	59	154	56	58	0.05	0.18
ลำน้ำรอง	197	121	118	77	63	39	32	36	29	30	0.04	0.00
สิรินธร*	1,966	1,966	1,135	1,533	78	1,179	60	347	18	31	0.00	2.90
<b>กลาง</b>												
ป่าสักชลสิทธิ์	960	960	957	753	78	535	56	532	55	56	0.30	2.18
ทับเสลา	190	160	143	138	86	42	26	25	15	17	0.00	0.00
กระเสียว	390	299	259	288	96	71	24	31	10	12	0.00	0.04



# สรุปอ่างฯขนาดกลางที่มีปริมาตรต่ำกว่า 30% ,ระหว่าง 31-60%, ระหว่าง 60-100% และ มากกว่า 100%

(ข้อมูล วันที่ 8 มกราคม 2562)



สรุปอ่างฯขนาดกลางที่มีปริมาตรในช่วง <=30 % , >30 - 60 % , >60-100% และ >100 %				
ภาค	<=30 %	>30 - 60 %	>60-100%	>100 %
เหนือ	3	21	42	9
ตอน.	34	86	96	2
ตะวันออก	3	4	42	2
กลาง	3	8	10	1
ตะวันตก	0	2	5	0
ใต้	0	4	35	0
<b>รวม</b>	<b>43</b>	<b>125</b>	<b>230</b>	<b>14</b>
<b>รวมทั้งหมด 412 แห่ง</b>				

## สรุปปริมาณน้ำไหลลงและระบายอ่างฯ ขนาดใหญ่และขนาดกลาง

ภาค	ขนาดใหญ่		ขนาดกลาง		รวม	
	ไหลลง	ระบาย	ไหลลง	ระบาย	ไหลลง	ระบาย
เหนือ	16.99	54.88	0.81	1.35	17.79	56.23
ตอน.	2.44	11.90	2.83	5.54	5.27	17.44
กลาง	0.30	2.22	0.53	0.99	0.83	3.20
ตะวันตก	5.55	22.04	0.53	0.92	6.08	22.96
ตะวันออก	0.33	5.61	0.47	2.52	0.79	8.13
ใต้	9.19	7.72	5.77	6.17	14.96	13.89
<b>รวม</b>	<b>34.79</b>	<b>104.36</b>	<b>10.94</b>	<b>17.48</b>	<b>45.73</b>	<b>121.84</b>

(หน่วย : ล้าน ลบ.ม.)







# การติดตามสถานการณ์น้ำลุ่มน้ำเจ้าพระยา

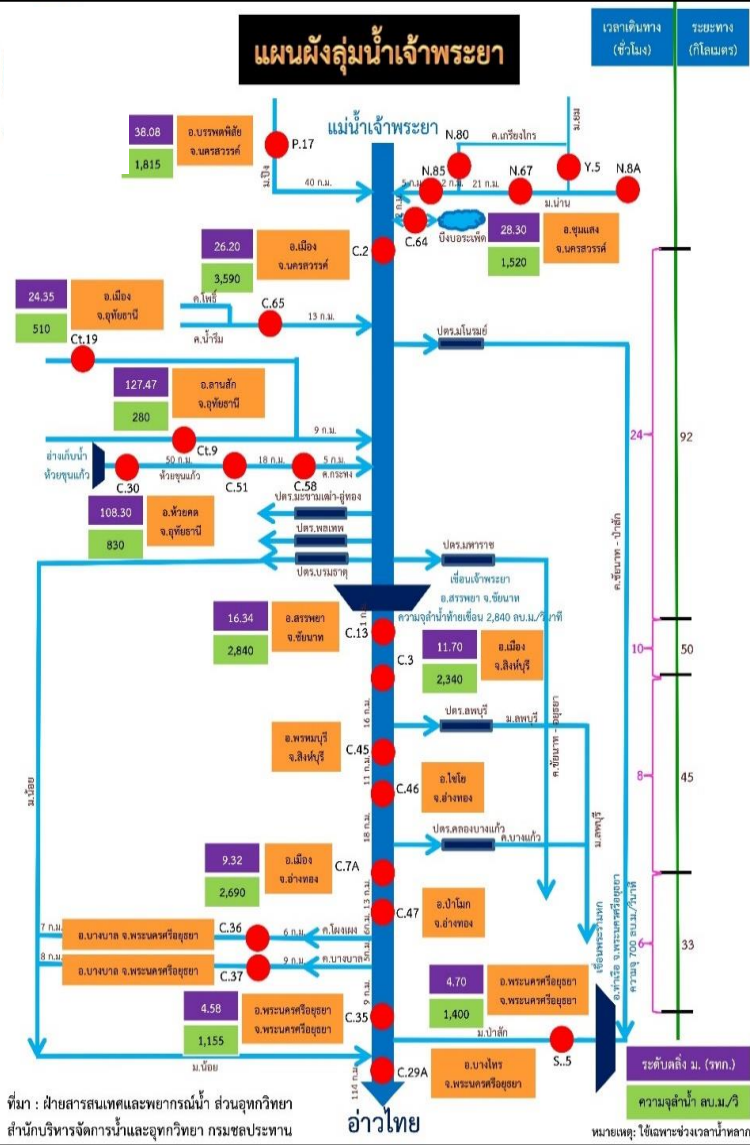
ประจำวัน 9 มกราคม 2562 เวลา 06.00 น.

สภาพน้ำท่า

- แม่น้ำปิง สถานี P.17** อ.บรรพตพิสัย จ.นครสวรรค์ ปริมาณน้ำไหลผ่าน 266 ลบ.ม./วินาที (เมื่อวาน 293 ลบ.ม./วินาที) ระดับน้ำ +35.19 ม.รทก. ต่ำกว่าตลิ่ง 4.61 ม.
- แม่น้ำน่าน สถานี N.67** อ.ชุมแสง จ.นครสวรรค์ ปริมาณน้ำไหลผ่าน 202 ลบ.ม./วินาที (เมื่อวาน 202 ลบ.ม./วินาที) ระดับน้ำ +20.00 ม.รทก. ต่ำกว่าตลิ่ง 8.30 ม.
- แม่น้ำเจ้าพระยา สถานี C.2** อ.เมือง จ.นครสวรรค์ ปริมาณน้ำไหลผ่าน 454 ลบ.ม./วินาที (เมื่อวาน 430 ลบ.ม./วินาที) ระดับน้ำ +18.57 ม.รทก. ต่ำกว่าตลิ่ง 7.63 ม.
- เขื่อนเจ้าพระยา สถานี C.13** อ.สรรพยา จ.ชัยนาท ปริมาณน้ำไหลผ่าน 80 ลบ.ม./วินาที (เมื่อวาน 80 ลบ.ม./วินาที) ระดับน้ำเหนือเขื่อน +15.79 ม.รทก. ระดับน้ำท้ายเขื่อน 5.64 ม.รทก.
- แม่น้ำป่าสัก** ระบายท้ายเขื่อนพระรามหก 14.69 ลบ.ม./วินาที (เมื่อวาน 15.05 ลบ.ม./วินาที) ไหลลงแม่น้ำเจ้าพระยา ผ่านสถานีวัดน้ำ C.29A อ.บางไทร จ.พระนครศรีอยุธยา ปริมาณน้ำไหลผ่านเฉลี่ย 103 ลบ.ม./วินาที (เมื่อวาน 98 ลบ.ม./วินาที)

## รับน้ำเข้าฝั่งตะวันตกและฝั่งตะวันออก

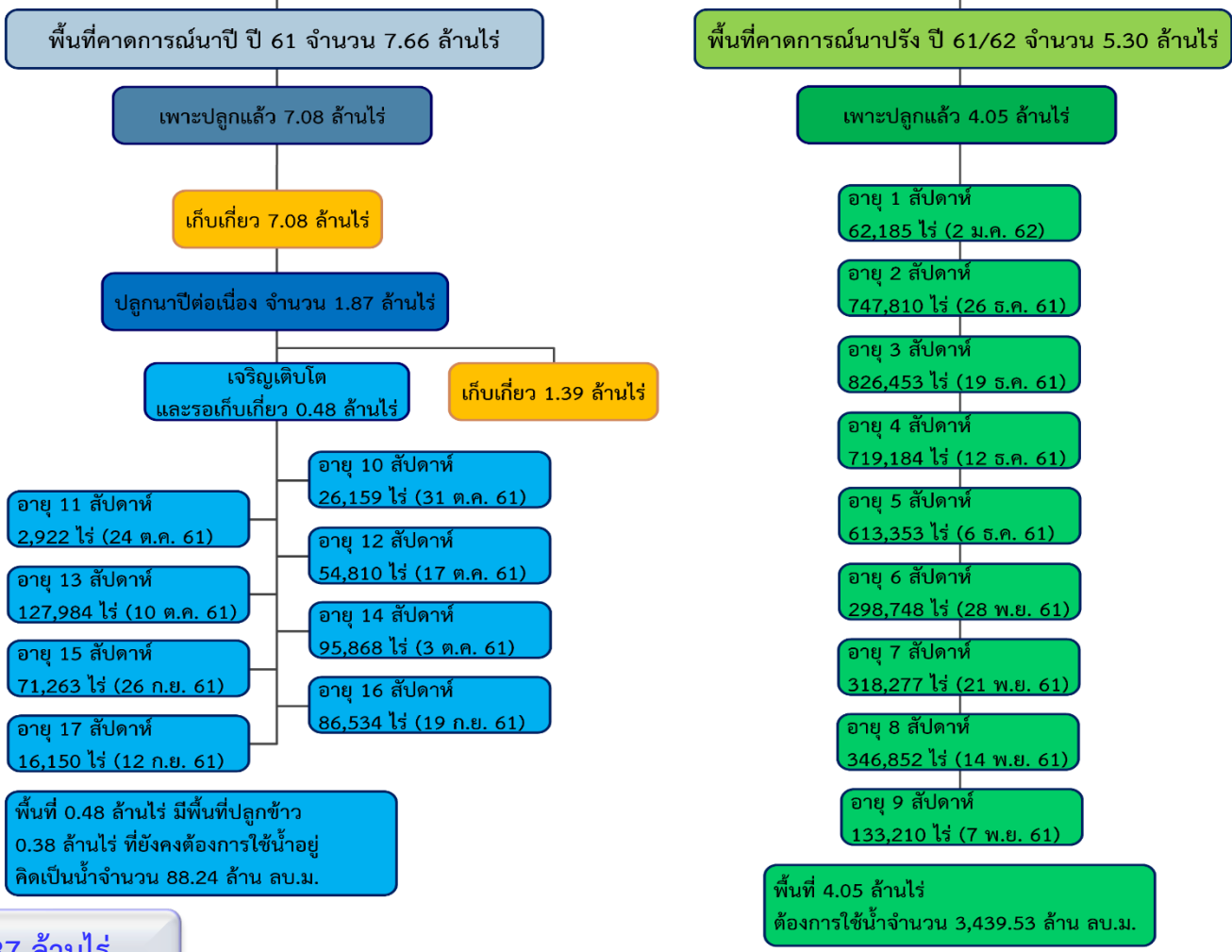
- รับน้ำฝั่งตะวันตก** 170 ลบ.ม./วินาที เมื่อวาน 170 ลบ.ม./วินาที **เท่าเดิมกับเมื่อวาน**  
(รับน้ำสูงสุด = 585 ลบ.ม./นาที)
- รับน้ำฝั่งตะวันออก** 153 ลบ.ม./วินาที เมื่อวาน 153 ลบ.ม./วินาที **เท่าเดิมกับเมื่อวาน**  
(รับน้ำสูงสุด = 275 ลบ.ม./นาที)
- รวมรับน้ำ 2 ฝั่ง** 323 ลบ.ม./วินาที เมื่อวาน 323 ลบ.ม./วินาที **เท่าเดิมกับเมื่อวาน**





# พื้นที่ปลูกข้าวในเขตชลประทานลุ่มน้ำเจ้าพระยา

ข้อมูลการเพาะปลูก  
ณ วันที่ 2 ม.ค. 2562



ปลูกนาปีต่อเนื่อง 1.87 ล้านไร่

- เจ้าพระยาตอนบน (4 โครงการ) - โครงการส่งน้ำฯ พลายชุมพล ,ตงเศรษฐี ,ขป.กำแพงเพชร และ ขป.นครสวรรค์
- ฝั่งตะวันตก (9 โครงการ) - โครงการส่งน้ำฯ พลเทพ ,ท่าโบสถ์ ,สามชุก ,ดอนเจดีย์ ,บรมธาตุ ,ชันสูตร ,ยางมณี ,พระยาบันลือ และภาษีเจริญ
- ฝั่งตะวันออก (2 โครงการ) - โครงการส่งน้ำฯ รังสิตใต้ และพระองค์ไชยานุชิต

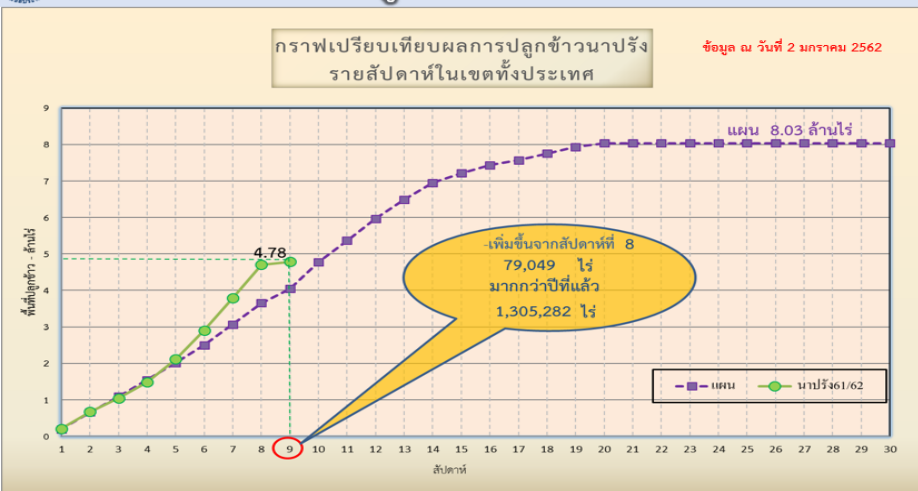


# แผนผลการเพาะปลูกพืชในช่วงฤดูแล้งปี 2561

## ข้อมูล ณ วันที่ 2 มกราคม 2562

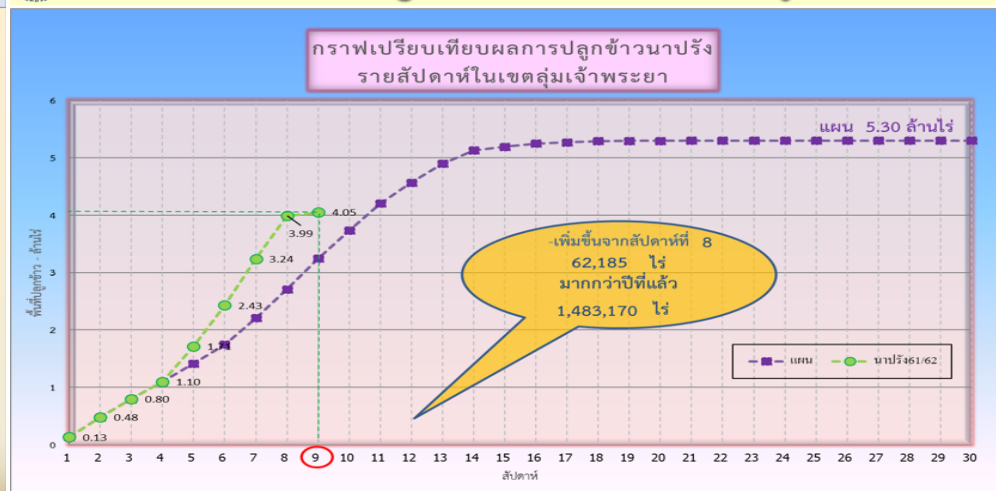
ภาค	ข้าวนาปรัง			พืชไร่-พืชผัก			รวม		
	แผน (ล้านไร่)	ผล (ล้านไร่)	%	แผน (ล้านไร่)	ผล (ล้านไร่)	%	แผน (ล้านไร่)	ผล (ล้านไร่)	%
เหนือ	0.51	0.29	56.62	0.84	0.12	13.98	1.35	0.41	30.08
ตะวันออกเฉียงเหนือ	0.75	0.18	23.39	0.57	0.01	1.98	1.32	0.19	14.13
กลาง	0.06	0.01	17.11	0.001	0.0003	26.17	0.06	0.01	17.28
ตะวันออก	0.35	0.17	47.44	0.05	0.02	34.32	0.41	0.19	45.68
ตะวันตก	0.87	0.07	8.26	0.17	0.02	9.17	1.05	0.09	8.41
ใต้	0.18	0.02	8.75	0.01	0.001	6.23	0.20	0.02	8.57
ลุ่มน้ำเจ้าพระยา	5.30	4.05	76.43	0.77	0.07	9.17	6.07	4.12	67.88
ทั่วประเทศ	8.03	4.78	59.56	2.43	0.24	9.70	10.46	5.02	47.98

กราฟเปรียบเทียบผลการปลูกข้าวนาปรังรายสัปดาห์ในเขตทั่วประเทศ



ข้อมูล ณ 2 ม.ค. 62 เพาะปลูกแล้ว = 4,782,330 ไร่

กราฟเปรียบเทียบผลการปลูกข้าวนาปรังรายสัปดาห์ในเขตลุ่มน้ำเจ้าพระยา



ข้อมูล ณ 2 ม.ค. 62 เพาะปลูกแล้ว = 4,052,021 ไร่



# รายงานสถานการณ์ค่าความเค็มและปริมาณน้ำ แม่น้ำเจ้าพระยา

8 มกราคม 2562 / เวลา 7:00 น.

สถานี : สถานีประปาสำแล - สะพานพระนั่งเกล้า - ทำนายนนทบุรี - กรมชลประทานสามเสน

ปริมาณน้ำที่ระบายออกจากเขื่อนพระรามหก 22.00 ลบ.ม./วินาที  
ปริมาณน้ำที่ระบายออกจากเขื่อนเจ้าพระยา 90.00 ลบ.ม./วินาที  
ปริมาณน้ำที่ศูนย์ศิลปาชีพบางไทร 104.00 ลบ.ม./วินาที

0.20  
กรัม/ลิตร

0.17  
กรัม/ลิตร

0.17  
กรัม/ลิตร

0.21  
กรัม/ลิตร

สถานีประปาสำแล

สะพานพระนั่งเกล้า

ทำนายนนทบุรี

กรมชลประทานสามเสน

100.0 กม. จากปากน้ำ

69.0 กม. จากปากน้ำ

65.6 กม. จากปากน้ำ

58.0 กม. จากปากน้ำ

เกณฑ์เฝ้าระวัง 0.25 กรัม/ลิตร  
มาตรฐานเพื่อการผลิตน้ำประปา  
ไม่เกิน 0.50 กรัม/ลิตร

เกณฑ์เฝ้าระวังเพื่อการเกษตร  
ไม่เกิน 2 กรัม/ลิตร

ที่มาของข้อมูล : กปน. และกรมชลประทาน  
จัดทำโดยฝ่ายตะกอนและคุณภาพน้ำ ส่วนอุทกวิทยา สบอ.



# รายงานสถานการณ์ค่าความเค็มและปริมาณน้ำ แม่น้ำปราจีน-บางปะกง

8 มกราคม 2562 / เวลา 7:00 น.

สถานี : ปราจีนบุรี - บางแตน - วัดแหลมใต้ - ชลประทานฉะเชิงเทรา

ปริมาณน้ำที่ระบายออกจากอ่างเก็บน้ำนฤปดินทรจินดา 9.25 ลบ.ม./วิ

ปริมาณน้ำที่สถานี Kgt.3 11.60 ลบ.ม./วิ

0.09

กรัม/ลิตร



ปราจีนบุรี

181 กม. จากปากน้ำ

เกณฑ์เฝ้าระวังเพื่อการเกษตร  
ไม่เกิน 2 กรัม/ลิตร

0.09

กรัม/ลิตร



บางแตน

120 กม. จากปากน้ำ

เกณฑ์เฝ้าระวัง 0.25 กรัม/ลิตร  
มาตรฐานเพื่อการผลิตน้ำประปา  
ไม่เกิน 0.50 กรัม/ลิตร

1.72

กรัม/ลิตร



วัดแหลมใต้

57 กม. จากปากน้ำ

ที่มาของข้อมูล : กรมควบคุมมลพิษ และกรมชลประทาน  
จัดทำโดยฝ่ายตะกอนและคุณภาพน้ำ ส่วนอุทกวิทยา สบอ.

8.29

กรัม/ลิตร



ชลประทานฉะเชิงเทรา

37 กม. จากปากน้ำ



# รายงานสถานการณ์ค่าความเค็มและปริมาณน้ำ แม่น้ำท่าจีน

8 มกราคม 2562 / เวลา 7:00 น.

สถานี : วัดท่าพูด-วัดดอนไถ่-วัดอ่าทอง-วัดพันธุวงศ์

ปริมาณน้ำที่ระบายออกจากปตร.โพธิ์พระยา 5.2 ลบ.ม./วิ  
ปริมาณน้ำที่ระบายออกจากปตร.สองพี่น้อง 23.0 ลบ.ม./วิ  
ปริมาณน้ำที่ระบายออกจากปตร.ท่าสาร-บางปลา 31.6 ลบ.ม./วิ

0.33  
กรัม/ลิตร

0.33  
กรัม/ลิตร

0.37  
กรัม/ลิตร

2.37  
กรัม/ลิตร

วัดท่าพูด

วัดดอนไถ่

วัดอ่าทอง

วัดพันธุวงศ์

67.5 กม. จากปากน้ำ

38.2 กม. จากปากน้ำ

27.7 กม. จากปากน้ำ

18.4 กม. จากปากน้ำ

ที่มาของข้อมูล : กรมชลประทาน  
จัดทำโดยฝ่ายตะกอนและคุณภาพน้ำ ส่วนอุทกวิทยา สบอ.

เกณฑ์เฝ้าระวังสำหรับกล้วยไม้ 0.75 กรัม/ลิตร  
เกณฑ์เฝ้าระวังเพื่อการเกษตร  
ไม่เกิน 2 กรัม/ลิตร

หมายเหตุ : วัดพันธุวงศ์ อ.เมือง จ.สมุทรสาคร , วัดอ่าทอง-วัดดอนไถ่ อ.กระทุ่มแบน จ.สมุทรสาคร , วัดท่าพูด อ.สามพราน จ.นครปฐม , ปากคลองจินดา ห่างจากปากแม่น้ำ 53.6 กม.



# แผนบริหารจัดการน้ำฤดูแล้ง ปี 2561/62



# สถานการณ์น้ำและการจัดสรรน้ำอ่างขนาดใหญ่และขนาดกลาง ประจำวันที 8 มกราคม 2562



ปริมาณน้ำทั้งหมด 75%

ปริมาณน้ำใช้การ 64%

จัดสรรแล้ว 33%

## สถานการณ์น้ำ

1. ปริมาณน้ำต้นฤดูแล้ง (1 พ.ย.61)		
1.1 ปริมาณน้ำทั้งหมด	61,354	ล้าน ลบ.ม. คิดเป็น 81 %
1.2 ปริมาณน้ำใช้การ	37,425	ล้าน ลบ.ม. คิดเป็น 72 %
2. ปริมาณน้ำปัจจุบัน (8 ม.ค.62)		
2.1 ปริมาณน้ำทั้งหมด	57,053	ล้าน ลบ.ม. คิดเป็น 75 %
2.2 ปริมาณน้ำใช้การ	33,118	ล้าน ลบ.ม. คิดเป็น 64 %

## การจัดสรรน้ำ

3. การจัดสรรน้ำในฤดูแล้ง (8 ม.ค.62)		
3.1 แผนการจัดสรรน้ำฤดูแล้ง (พ.ย.61-เม.ย.62)	23,100	ล้าน ลบ.ม.
3.2 ผลการจัดสรรน้ำ	7,631	ล้าน ลบ.ม. คิดเป็น 33 %
3.3 คงเหลือ	15,469	ล้าน ลบ.ม. คิดเป็น 67 %



แผนจัดสรรน้ำฤดูแล้ง 2561/62 (พ.ย.61-เม.ย.62) 23,100 ล้าน ลบ.ม.

- อุปโภค-บริโภค	2,404	ล้าน ลบ.ม.
- ระบบนิเวศและอื่นๆ	6,440	ล้าน ลบ.ม.
- การเกษตร	13,038	ล้าน ลบ.ม.
- เกษตรต่อเนื่อง	800	ล้าน ลบ.ม.
- อุตสาหกรรม	303	ล้าน ลบ.ม.
- ปรับปรุงพื้นที่การเพาะปลูก	115	ล้าน ลบ.ม.

แผนจัดสรรน้ำต้นฤดูฝน 2562 (พ.ค.-ก.ค.62) 16,470 ล้าน ลบ.ม.

- อุปโภค-บริโภค ระบบนิเวศ และการเกษตรต่อเนื่อง	6,000	ล้าน ลบ.ม.
- สำรองน้ำเพื่อเตรียมเพาะปลูกต้นฤดูฝน	6,300	ล้าน ลบ.ม.
- สำรองไว้ใช้กรณีฝนทิ้งช่วง	4,170	ล้าน ลบ.ม.



# สถานการณ์น้ำและการจัดสรรน้ำ 4 เขื่อนลุ่มน้ำเจ้าพระยา

## ประจำวันที 9 มกราคม 2562



### สถานการณ์น้ำ

1. ปริมาณน้ำต้นฤดูแล้ง (1 พ.ย. 2561)			
1.1 ปริมาณน้ำทั้งหมด	19,536	ล้าน ลบ.ม.	คิดเป็น 79 %
1.2 ปริมาณน้ำใช้การ	12,840	ล้าน ลบ.ม.	คิดเป็น 71 %
2. ปริมาณน้ำปัจจุบัน (9 ม.ค. 62)			
2.1 ปริมาณน้ำทั้งหมด	17,218	ล้าน ลบ.ม.	คิดเป็น 69 %
2.2 ปริมาณน้ำใช้การ	10,522	ล้าน ลบ.ม.	คิดเป็น 58 %

### การจัดสรรน้ำ

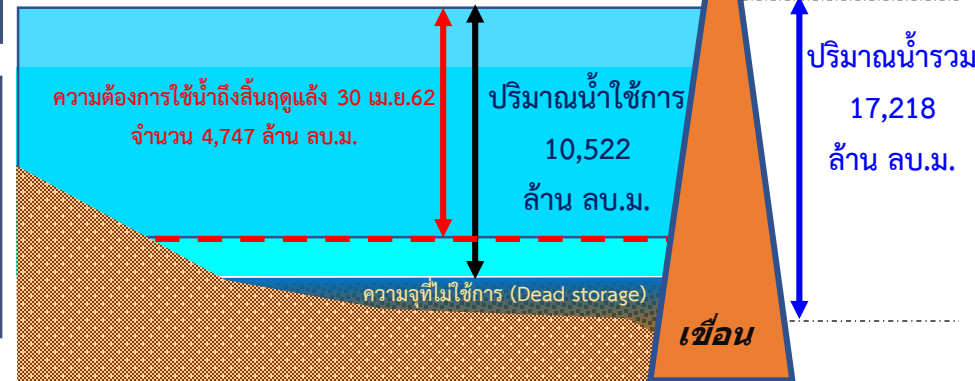
3. การจัดสรรน้ำในฤดูแล้ง (9 ม.ค. 62)			
3.1 แผนการจัดสรรน้ำฤดูแล้ง (พ.ย.61-เม.ย.62)	8,000	ล้าน ลบ.ม.	
3.2 ผลการจัดสรรน้ำ	3,253	ล้าน ลบ.ม.	คิดเป็น 41 %
3.3 คงเหลือ	4,747	ล้าน ลบ.ม.	คิดเป็น 59 %



ปริมาณน้ำทั้งหมด 69%

ปริมาณน้ำใช้การ 58%

จัดสรรแล้ว 41%



แผนจัดสรรน้ำฤดูแล้ง 2561/62 (พ.ย.61-เม.ย.62) 8,000 ล้าน ลบ.ม.

(4 เขื่อนเจ้าพระยา 7,300 และผันน้ำจากลุ่มน้ำแม่กลอง 700 ล้าน ลบ.ม.)

- อุปโภค-บริโภค	1,140	ล้าน ลบ.ม.
- ระบบนิเวศและอื่นๆ	1,450	ล้าน ลบ.ม.
- การเกษตร	4,895	ล้าน ลบ.ม.
- เกษตรต่อเนื่อง	400	ล้าน ลบ.ม.
- ปรับปรุงพื้นที่การเพาะปลูก	115	ล้าน ลบ.ม.

แผนจัดสรรน้ำต้นฤดูฝน 2562 (พ.ค.-ก.ค.62) 5,540 ล้าน ลบ.ม.

- อุปโภค-บริโภค ระบบนิเวศ และการเกษตรต่อเนื่อง	1,500	ล้าน ลบ.ม.
- สำรองน้ำเพื่อเตรียมเพาะปลูกต้นฤดูฝน	2,000	ล้าน ลบ.ม.
- สำรองไว้ใช้กรณีฝนทิ้งช่วง	2,400	ล้าน ลบ.ม.



กรมชลประทาน

