



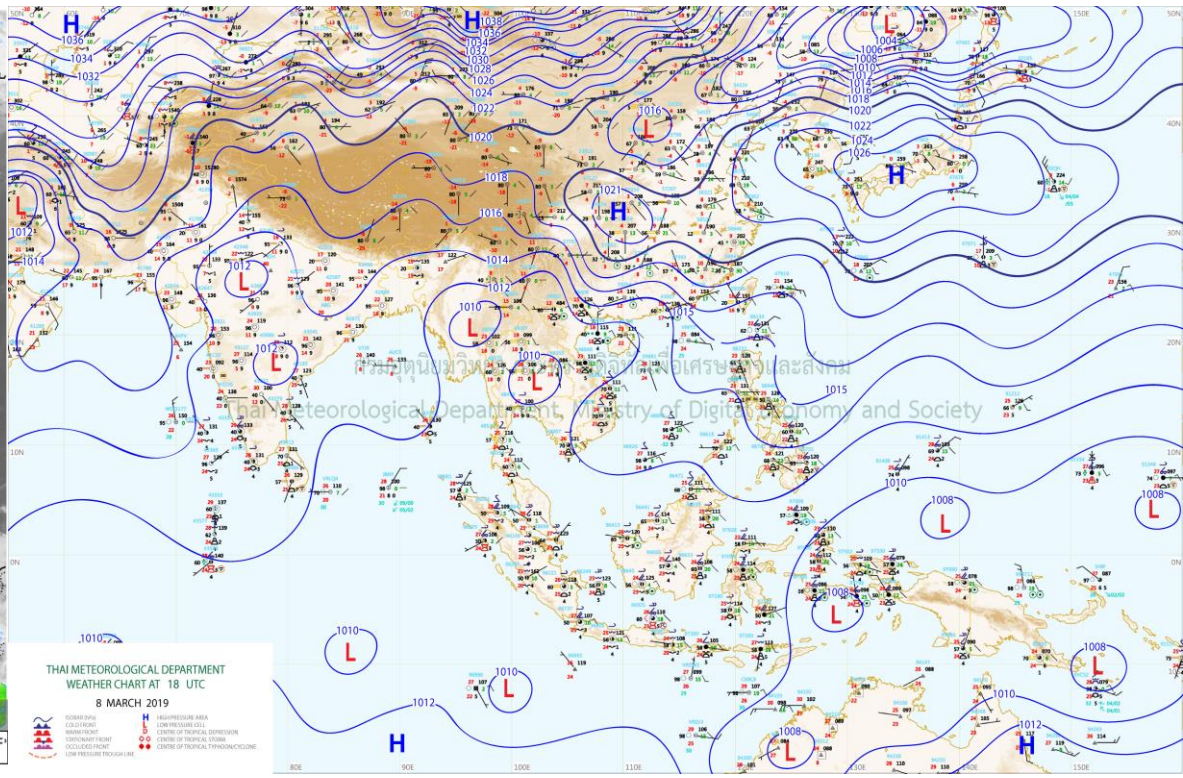
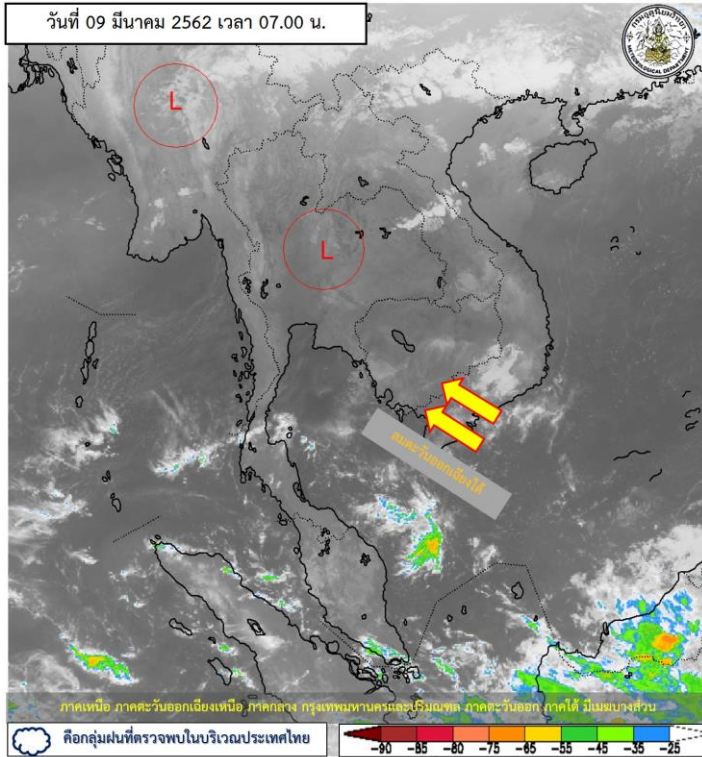
สรุปการเฝ้าระวังติดตามสภาพอากาศ และสถานการณ์น้ำ

กรมชลประทาน

ข้อมูล ณ วันที่ 9 มีนาคม 2562

สภาพภูมิอากาศ ประจำวันที่ 9 มีนาคม 2562

วันที่ 09 มีนาคม 2562 เวลา 07.00 น.



แผนที่อากาศผิวพื้นวันที่ 9 มีนาคม 2562 ความกดอากาศต่ำเนื่องจากความร้อนปกคลุมประเทศไทยตอนบน ส่งผลให้บริเวณดังกล่าวมีอากาศร้อนถึงร้อนจัดในบางพื้นที่ ประกอบกับมีลมใต้และลมตะวันออกเฉียงใต้พัดปกคลุมภาคตะวันออกเฉียงเหนือตอนล่าง ทำให้บริเวณดังกล่าวมีฝนฟ้าคะนองบางแห่งในระยะนี้

ปริมาณฝนสูงสุด 5 ลำดับ

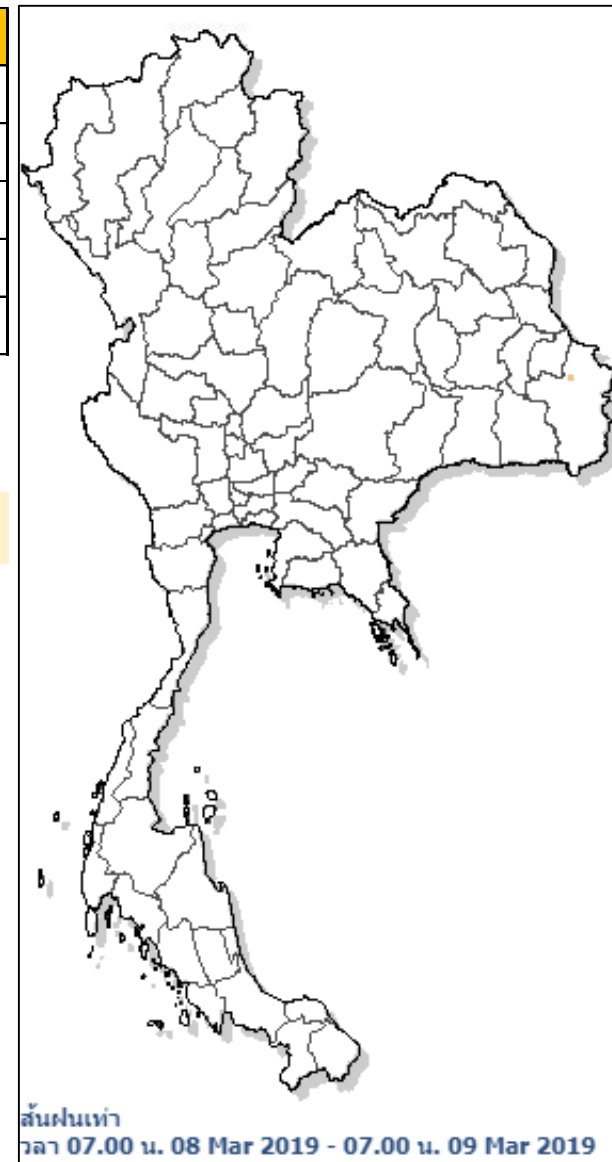
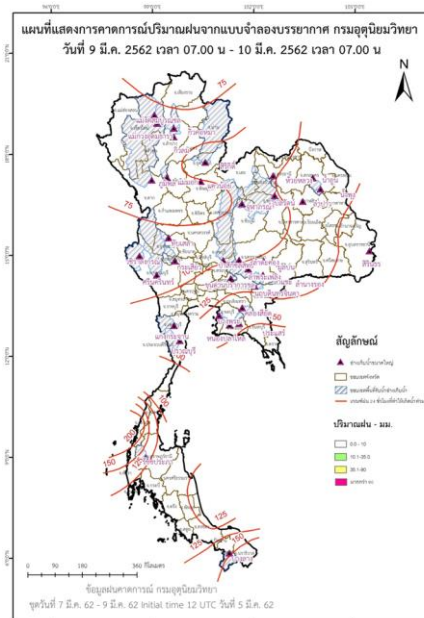
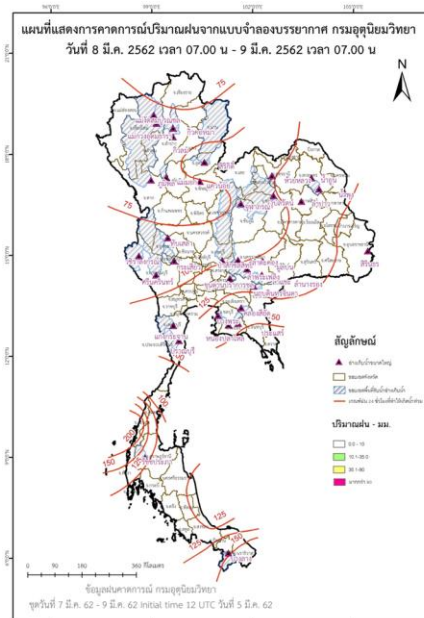
ปริมาณฝนสะสมรายตำบล วันที่ 8 มี.ค. 2562 เวลา 07.00 น. - วันที่ 9 มี.ค. 2562 เวลา 07.00 น.

สถานี	จังหวัด	ปริมาณฝน (มม.)	ความรุนแรง
ต.โคกจาน อ.ตระการพืชผล	อุบลราชธานี	1.5	ฝนเล็กน้อย
ต.หนองอีรุณ อ.บ้านบึง	ชลบุรี	0.5	ฝนเล็กน้อย
-	0	0.0	ไม่มีฝน
-	0	0.0	ไม่มีฝน
-	0	0.0	ไม่มีฝน

หมายเหตุ เกณฑ์ปริมาณฝนกรมอุตุนิยมวิทยา

ฝนตกหนักมาก (>90 มม.) ฝนตกหนัก (35.1-90 มม.) ฝนปานกลาง (10.1-35.0 มม.) ฝนเล็กน้อย (0.1-10.0 มม.) ไม่มีฝน (0 มม.)

แผนที่แสดงการคาดการณ์ปริมาณฝนจากแบบจำลองบรรยากาศ กรมอุตุนิยมวิทยา 8 มี.ค.62 - 10 มี.ค.62



หมายเหตุ ข้อมูลจาก กรมอุตุนิยมวิทยา

ปริมาณน้ำในอ่างเก็บน้ำขนาดใหญ่และขนาดกลาง 8 มีนาคม 2562

ภาค	ขนาดใหญ่				ขนาดกลาง				รวมอ่างขนาดใหญ่และกลาง						รับน้ำได้อีก	เปรียบเทียบปี 61 กับ 62		
	จำนวน	ความจุ	ปี 2562	% ความจุ อ่างฯ	จำนวน	ความจุ	ปี 2562	% ความจุ อ่างฯ	จำนวน	ความจุ	ปี2561		ปี2562			ปริมาณ	ปริมาณ	%
											ปริมาณ	%	ปริมาณ	%				
เหนือ	8	24,825	14,488	58	75	1,001	555	55	83	25,825	17,326	67	15,043	58	10,782	-2,283	-13	
ตอน.	12	8,368	3,393	41	218	1,998	839	42	230	10,367	6,600	64	4,232	41	6,134	-2,368	-36	
กลาง	3	1,419	442	31	22	369	155	42	25	1,788	1,143	64	597	33	1,191	-546	-48	
ตะวันตก	2	26,605	21,625	81	7	142	92	65	9	26,747	21,126	79	21,717	81	5,030	591	3	
ตะวันออก	6	1,515	830	55	51	963	550	57	57	2,478	1,545	62	1,380	56	1,099	-165	-11	
ใต้	4	8,194	6,228	76	39	668	487	73	43	8,863	6,734	76	6,715	76	2,148	-19	0	
รวม	35	70,926	<u>47,006</u>	66	412	5,142	<u>2,678</u>	52	447	76,068	54,474	72	49,684	65	26,384	-4,790	-9	
ปริมาณน้ำใช้การ		47,384	<u>23,464</u>	50		4,753	<u>2,291</u>	48		52,137	<u>30,544</u>	59	<u>25,755</u>	49				

สามารถรับน้ำได้อีก 26,384 ล้าน ลบ.ม. (35%)

$\% \text{น้ำใช้การ} = (\text{ปริมาณน้ำใช้การ} / \text{ความจุน้ำใช้การ}) * 100$



ปริมาณน้ำใช้การ 4 เขื่อนหลักในกลุ่มน้ำเจ้าพระยา

ข้อมูล ณ วันที่ 9 มีนาคม 2562

อ่างเก็บน้ำ	ความจุ ที่ รนก.	ปริมาณน้ำในอ่างฯ		ปริมาณน้ำใช้การได้		ปริมาณน้ำไหลลงอ่างฯ		ปริมาณน้ำระบาย		รับน้ำได้อีก ปี 2562
		ปริมาณน้ำ	% ความจุ	ปริมาณน้ำ	% ใช้การ	วันนี้	เมื่อวาน	วันนี้	เมื่อวาน	
ภูมิพล	13,462	7,574	56	3,774	39	3.27	0.00	18.07	20.00	5,888
สิริกิติ์	9,510	5,845	61	2,995	45	2.00	1.88	23.58	23.50	3,665
ภูมิพล+สิริกิติ์	22,972	13,420	58	6,770	41	5.27	1.88	41.65	43.50	9,552
แควน้อยฯ	939	443	47	400	45	0.92	0.93	3.88	3.89	496
ป่าสักชลสิทธิ์	960	329	34	326	34	0.00	0.00	2.23	3.92	631
รวมทั้งหมด	24,871	14,192	57	7,496	41	6.19	2.81	47.76	51.31	10,679

(หน่วย : ล้าน ลบ.ม.)

ปริมาณการระบายน้ำย้อนหลัง 10 วัน

เขื่อน	28 ก.พ. 62	1 มี.ค. 62	2 มี.ค. 62	3 มี.ค. 62	4 มี.ค. 62	5 มี.ค. 62	6 มี.ค. 62	7 มี.ค. 62	8 มี.ค. 62	9 มี.ค. 62	สะสม
เขื่อนภูมิพล	18.00	18.00	18.00	21.00	21.00	20.00	20.00	20.00	20.00	18.07	194.07
เขื่อนสิริกิติ์	22.35	22.28	22.20	22.26	22.28	20.54	23.59	23.57	23.50	23.58	226.15
เขื่อนแควน้อยบำรุงแดน	2.16	2.16	2.16	2.16	2.16	2.16	3.46	3.89	3.89	3.88	28.07
เขื่อนป่าสักชลสิทธิ์	2.17	2.16	2.16	2.16	2.18	2.18	3.95	3.94	3.92	2.23	27.05

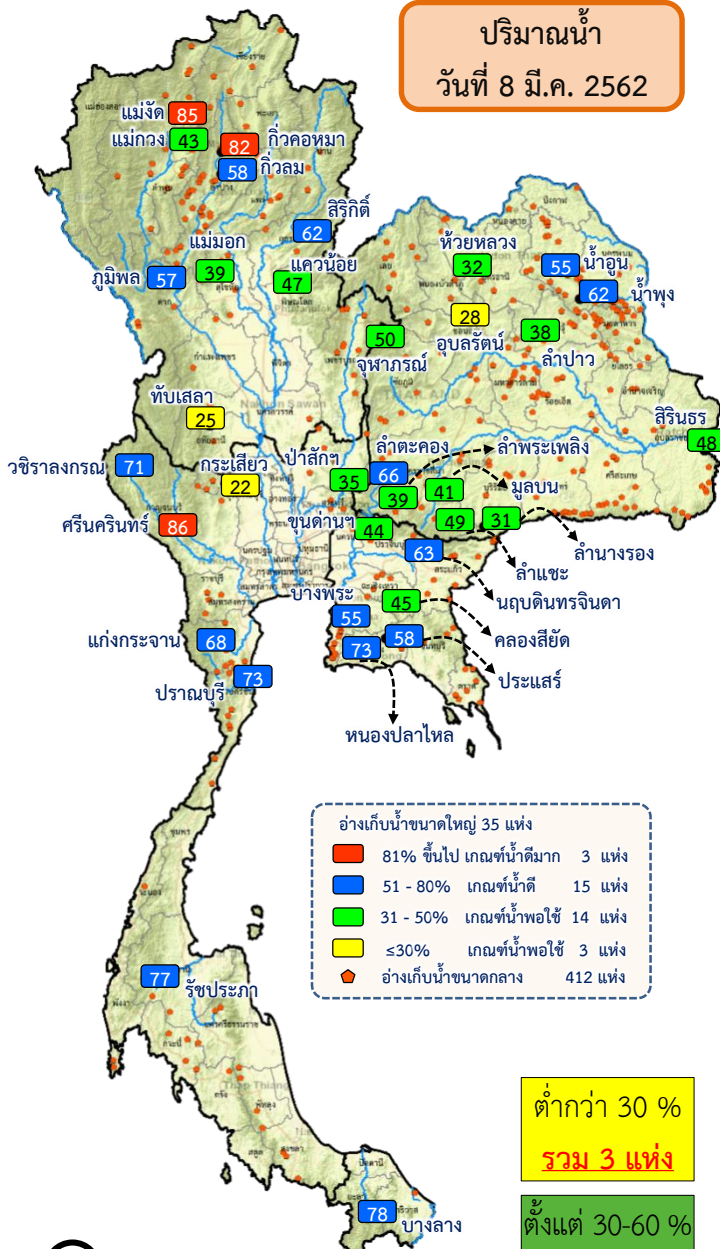
(หน่วย : ล้าน ลบ.ม.)



สรุปอ่างขนาดใหญ่ที่เกิน UPPER RULE CURVE และ อ่างใหญ่ ที่มีปริมาตรต่ำกว่า 30% และ ระหว่าง 30 - 60%

(ข้อมูล วันที่ 8 มีนาคม 2562)

ปริมาณน้ำ
วันที่ 8 มี.ค. 2562



อ่างเก็บน้ำขนาดใหญ่ 35 แห่ง
 81% ขึ้นไป เกณฑ์น้ำตึกมาก 3 แห่ง
 51 - 80% เกณฑ์น้ำตึก 15 แห่ง
 31 - 50% เกณฑ์น้ำพอใช้ 14 แห่ง
 ≤30% เกณฑ์น้ำพอใช้ 3 แห่ง
 อ่างเก็บน้ำขนาดกลาง 412 แห่ง

ต่ำกว่า 30 %
รวม 3 แห่ง

ตั้งแต่ 30-60 %
รวม 19 แห่ง

อ่างขนาดใหญ่ที่เกิน UPPER RULE CURVE

ลำดับ	อ่างเก็บน้ำเขื่อน	ความจุ ที่ รณส. (ล้าน ม.³)	ความจุ ที่ รณก. (ล้าน ม.³)	ณ วันที่		ไหลลง วันนี้ (ล้าน ม.³)	ระบาย วันนี้ (ล้าน ม.³)	+สูง / - ต่ำ กว่า เกณฑ์เก็บกักน้ำสูงสุด ณ ช่วงเวลาเดียวกัน (ล้าน ม.³)
				ปี 2562				
				ปริมาตร (ล้าน ม.³)	% รณก.	วันนี้ (ล้าน ม.³)	วันนี้ (ล้าน ม.³)	
1	แม่จัดสมบูรณ์ชล จ.เชียงใหม่	323	265	226	85	0.00	1.07	3.65
2	นฤปดินทรจินดา จ.ปราจีนบุรี	338	295	187	63	0.00	1.42	48.13

หมายเหตุ : * เขื่อนที่อยู่ในการดูแลของการไฟฟ้า (หน่วย : ล้าน ลบ.ม.)

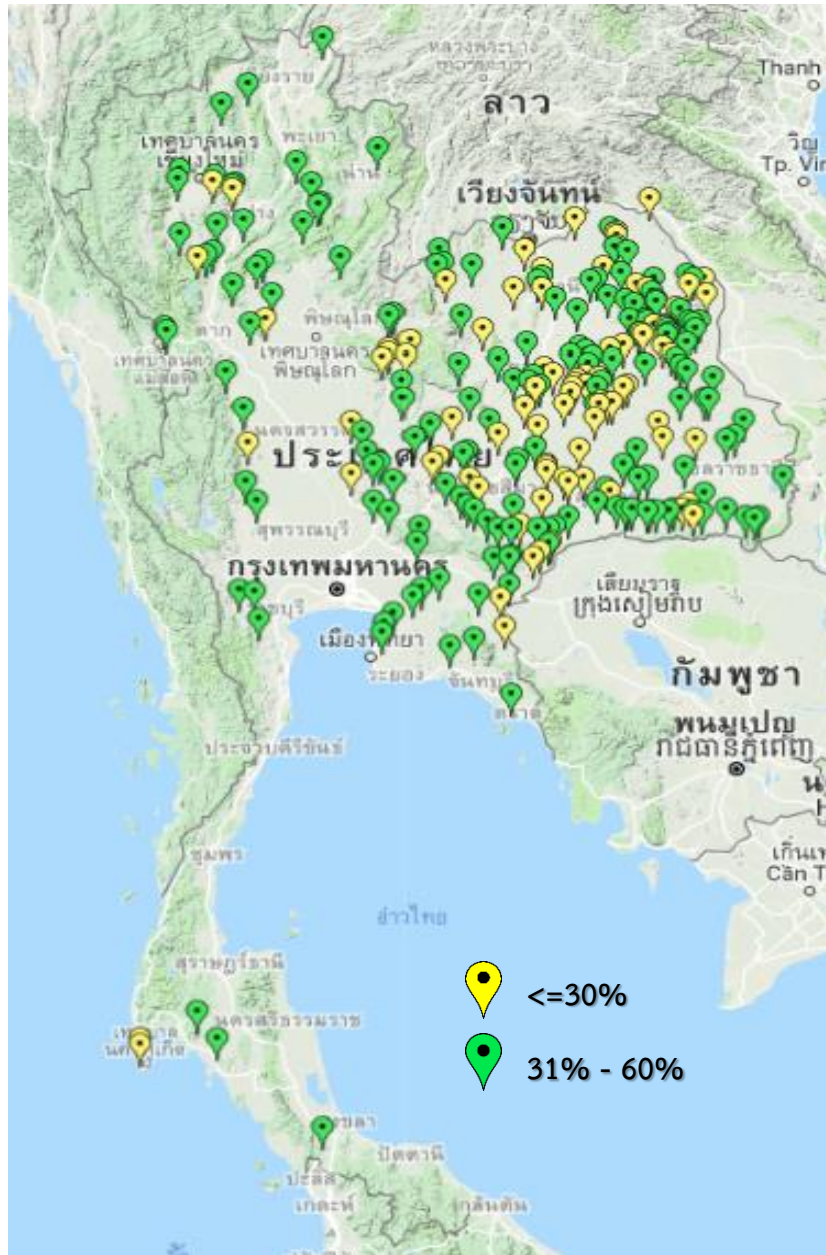
อ่างเก็บน้ำเขื่อน	ความจุ ที่ รณส. (ล้าน ม.³)	ความจุ ที่ รณก. (ล้าน ม.³)	ความจุน้ำ ใช้การ (ล้าน ม.³)	1 ม.ค.2561 (ล้าน ม.³)	1 ม.ค.2562 (ล้าน ม.³)	ณ วันที่						ไหลลง วันนี้ (ล้าน ม.³)	ระบาย วันนี้ (ล้าน ม.³)	
						ปี 2561		ปี 2562						
						ปริมาตร (ล้าน ม.³)	% รณก.	ปริมาตร (ล้าน ม.³)	% รณก.	ปริมาตรใช้การ (ล้าน ม.³)	% ใช้การ	วันนี้ (ล้าน ม.³)	วันนี้ (ล้าน ม.³)	
เหนือ														
ภูมิพล*	13,462	13,462	9,662	10,556	9,023	8,956	67	7,591	56	3,791	28	39	0.00	20.00
แม่จางอุดมธรา	295	263	249	130	147	100	38	114	43	100	38	40	0.16	0.39
ก๊วลม	106	106	103	99	92	89	84	61	58	58	55	56	0.77	0.58
แควน้อยบำรุงแดน	1,080	939	896	826	650	566	60	446	47	403	43	45	0.93	3.89
แม่มอก	110	110	94	96	46	51	46	43	39	27	24	28	0.00	0.00
ตะวันออกเฉียงเหนือ														
ห้วยหลวง	136	136	129	110	59	81	60	43	32	37	27	28	0.00	0.40
น้ำจูน	780	520	475	463	399	340	65	284	55	239	46	50	0.00	1.91
จุฬารักษ์*	181	164	127	156	122	124	76	81	49	44	27	34	0.07	0.71
อุบลรัตน์*	4,640	2,431	1,850	2,115	772	1,466	60	675	28	94	4	5	0.62	1.21
ลำปาว	2,450	1,980	1,880	1,706	1,143	1,276	64	759	38	659	33	35	0.00	5.81
ลำพระเพลิง	242	155	154	137	75	124	80	60	39	58	38	38	0.04	0.00
มูลบน	350	141	134	109	69	94	66	58	41	51	36	38	0.00	0.18
ลำแซะ	325	275	268	199	163	155	57	135	49	128	47	48	0.07	0.54
ลำนางรอง	197	121	118	77	39	68	56	38	31	34	28	29	0.00	0.04
สิรินธร*	1,966	1,966	1,135	1,555	1,206	1,285	65	952	48	121	6	11	0.00	0.00
กลาง														
ป่าสักชลสิทธิ์	960	960	957	770	555	521	54	336	35	333	35	35	0.00	3.92
ทับเสลา	190	160	143	138	42	93	58	40	25	23	14	16	0.00	0.00
กระเสียว	390	299	259	289	72	272	91	66	22	26	9	10	0.00	0.42
ตะวันออก														
ขุนด่านปราการชล	225	224	219	196	177	131	58	98	44	93	42	42	0.02	0.38
คลองสิียด	450	420	390	272	310	194	46	188	45	158	38	40	0.00	2.00
บางพระ	127	117	105	101	84	82	70	65	55	53	45	50	0.00	0.36
ประแสร์	322	295	275	259	233	216	73	173	58	153	52	55	0.00	0.46

○ อ่างฯ ที่เกิน UPPER RULE CURVE



สรุปอ่างเก็บน้ำขนาดกลาง ,ปริมาณน้ำไหลลงและระบายอ่างฯ ขนาดใหญ่และขนาดกลาง

(ข้อมูล วันที่ 8 มีนาคม 2562)



สรุปอ่างขนาดกลางที่มีปริมาณในช่วง <=30 % , >30 - 60 % , >60-100% และ >100 %				
ภาค	<=30 %	>30 - 60 %	>60-100%	>100 %
เหนือ	5	30	39	1
ตอน.	71	109	38	0
ตะวันออก	5	17	29	0
กลาง	7	12	3	0
ตะวันตก	0	3	4	0
ใต้	2	4	33	0
รวม	90	175	146	1
รวมทั้งหมด 412 แห่ง				

สรุปปริมาณน้ำไหลลงและระบายอ่างฯ ขนาดใหญ่และขนาดกลาง

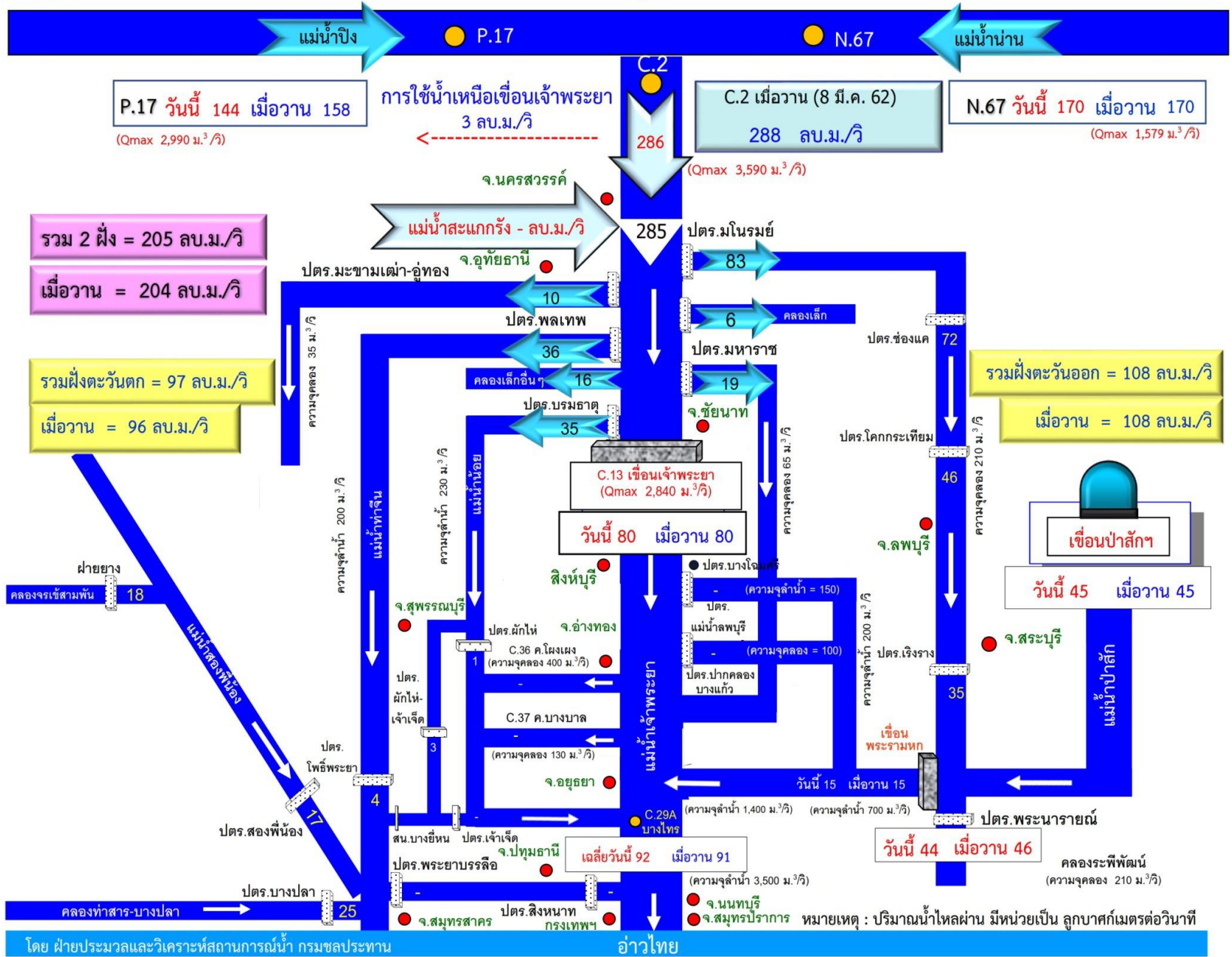
ภาค	ขนาดใหญ่		ขนาดกลาง		รวม	
	ไหลลง	ระบาย	ไหลลง	ระบาย	ไหลลง	ระบาย
เหนือ	3.74	51.17	0.41	2.37	4.15	53.54
ตอน.	0.94	11.84	1.43	4.06	2.37	15.90
กลาง	0.00	4.34	0.19	1.38	0.19	5.72
ตะวันตก	2.24	36.04	0.42	0.57	2.66	36.61
ตะวันออก	0.41	4.94	0.27	2.58	0.69	7.52
ใต้	4.44	15.76	0.76	1.99	5.19	17.75
รวม	11.77	124.09	3.47	12.94	15.25	137.03

(หน่วย : ล้าน ลบ.ม.)



สถานการณ์น้ำในลุ่มน้ำเจ้าพระยา

วันที่ 9 มีนาคม 2562 เวลา 06:00 น.

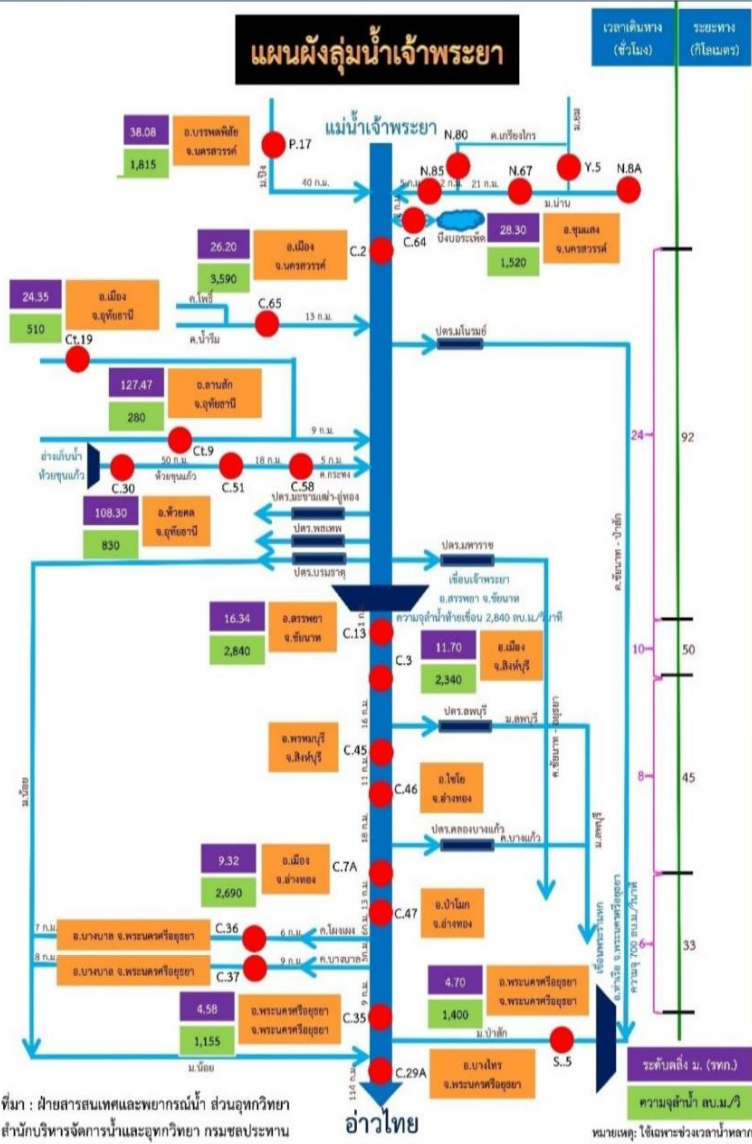




การติดตามสถานการณ์น้ำลุ่มน้ำเจ้าพระยา

ประจำวันที่ 9 มีนาคม 2562 เวลา 06.00 น.

สภาพน้ำท่า



- แม่น้ำปิง สถานี P.17** อ.บรรพตพิสัย จ.นครสวรรค์ ปริมาณน้ำไหลผ่าน 144 ลบ.ม./วินาที (เมื่อวาน 152 ลบ.ม./วินาที) ระดับน้ำ +34.83 ม.รทท. ต่ำกว่าตลิ่ง 4.97 ม.
- แม่น้ำน่าน สถานี N.6** อ.ชุมแสง จ.นครสวรรค์ ปริมาณน้ำไหลผ่าน 170 ลบ.ม./วินาที (เมื่อวาน 170 ลบ.ม./วินาที) ระดับน้ำ +19.56 ม.รทท. ต่ำกว่าตลิ่ง 8.74 ม.
- แม่น้ำเจ้าพระยา สถานี C.2** อ.เมือง จ.นครสวรรค์ ปริมาณน้ำไหลผ่าน 286 ลบ.ม./วินาที (เมื่อวาน 288 ลบ.ม./วินาที) ระดับน้ำ +17.95 ม.รทท. ต่ำกว่าตลิ่ง 8.25 ม.
- เขื่อนเจ้าพระยา สถานี C.13** อ.สรรพยา จ.ชัยนาท ปริมาณน้ำไหลผ่าน 80 ลบ.ม./วินาที (เมื่อวาน 80 ลบ.ม./วินาที) ระดับน้ำเหนือเขื่อน +15.52 ม.รทท. ระดับน้ำท้ายเขื่อน 5.64 ม.รทท.
- แม่น้ำป่าสัก** ระบายท้ายเขื่อนพระรามหก 15.23 ลบ.ม./วินาที (เมื่อวาน 15.23 ลบ.ม./วินาที) ไหลลงแม่น้ำเจ้าพระยา ผ่านสถานีวัดน้ำ C.29A อ.บางไทร จ.พระนครศรีอยุธยา ปริมาณน้ำไหลผ่านเฉลี่ย 92 ลบ.ม./วินาที (เมื่อวาน 91 ลบ.ม./วินาที)

รับน้ำเข้าฝั่งตะวันตกและฝั่งตะวันออก

รับน้ำฝั่งตะวันตก 97 ลบ.ม./วินาที เมื่อวาน 96 ลบ.ม./วินาที **เพิ่มขึ้น 1 ลบ.ม./วินาที**
(รับน้ำสูงสุด = 585 ลบ.ม./นาที่)

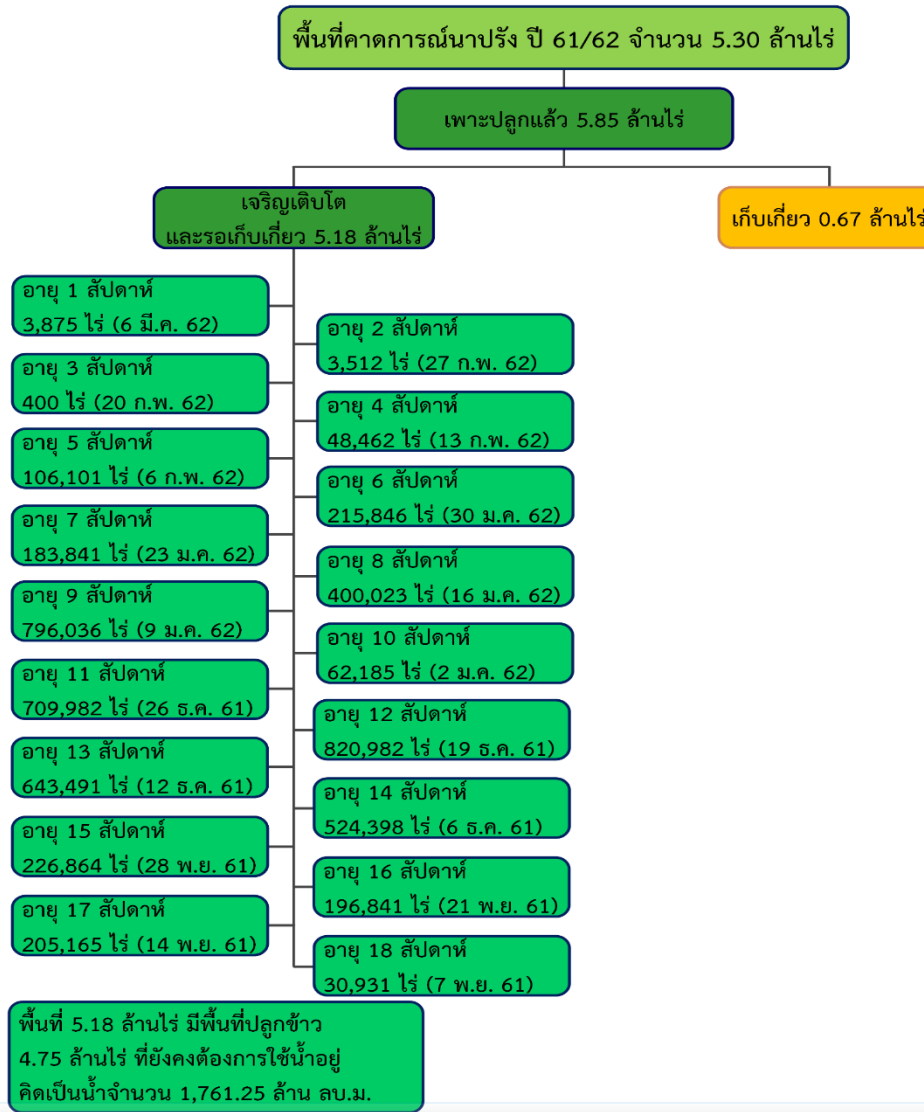
รับน้ำฝั่งตะวันออก 108 ลบ.ม./วินาที เมื่อวาน 108 ลบ.ม./วินาที **เท่าเดิมกับเมื่อวาน**
(รับน้ำสูงสุด = 275 ลบ.ม./นาที่)

รวมรับน้ำ 2 ฝั่ง 205 ลบ.ม./วินาที เมื่อวาน 204 ลบ.ม./วินาที **เพิ่มขึ้น 1 ลบ.ม./วินาที**



พื้นที่ปลูกข้าวในเขตชลประทานลุ่มน้ำเจ้าพระยา

ข้อมูลการเพาะปลูก
ณ วันที่ 6 มี.ค. 2562



ปลูกนาปีต่อเนื่อง 1.87 ล้านไร่

- เจ้าพระยาตอนบน (4 โครงการ) – โครงการส่งน้ำฯ พลายชุมพล ,ดงเสาชฐี ,ขป.กำแพงเพชร และ ขป.นครสวรรค์
- ฝั่งตะวันตก (9 โครงการ) – โครงการส่งน้ำฯ พลเทพ ,ท่าโบสถ์ ,สามชุก ,ดอนเจดีย์ ,บรมธาตุ ,ชันสูตร ,ยางมณี ,พระยาบันลือ และภาษีเจริญ
- ฝั่งตะวันออก (2 โครงการ) – โครงการส่งน้ำฯ รังสิตใต้ และพระองค์ไชยานุชิต

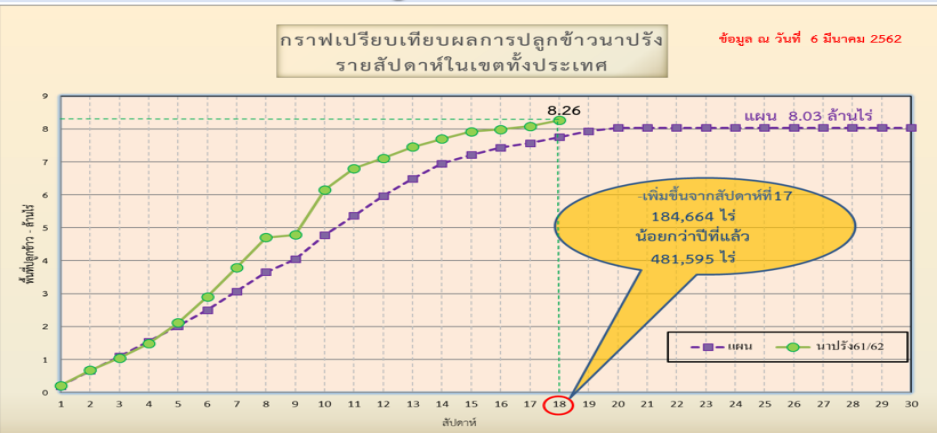


แผนผลการเพาะปลูกพืชในช่วงฤดูแล้งปี 2562

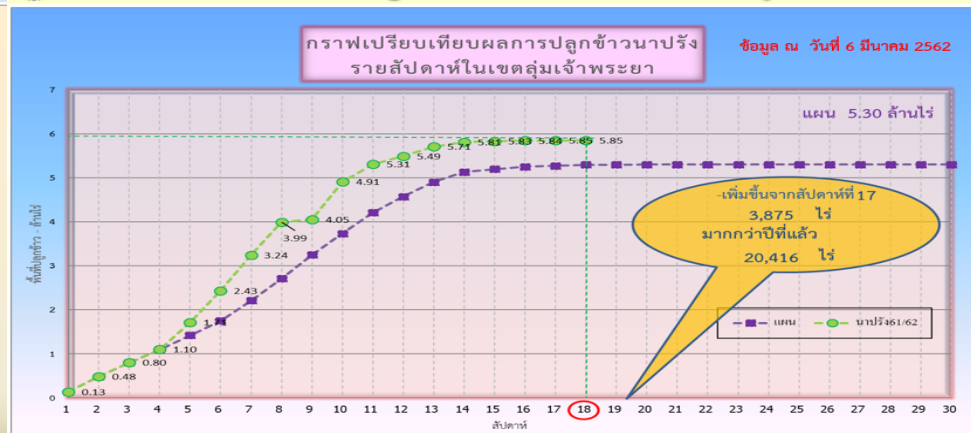
ข้อมูล ณ วันที่ 6 มีนาคม 2562

ภาค	ข้าวนาปรัง				พืชไร่-พืชผัก				รวม			
	แผน (ล้านไร่)	ผล (ล้านไร่)	%	เกี่ยว (ล้านไร่)	แผน (ล้านไร่)	ผล (ล้านไร่)	%	เกี่ยว (ล้านไร่)	แผน (ล้านไร่)	ผล (ล้านไร่)	%	เกี่ยว (ล้านไร่)
เหนือ	0.51	0.72	140.89	0.16	0.84	0.23	26.84	0.02	1.35	0.95	69.92	0.18
ตะวันออกเฉียงเหนือ	0.75	0.65	86.76	0.0001	0.57	0.04	7.42	0.005	1.32	0.69	52.43	0.005
กลาง	0.06	0.02	31.51	0.001	0.001	0.003	307.46		0.06	0.02	36.68	0.001
ตะวันออก	0.35	0.39	111.35	0.20	0.05	0.04	69.79	0.001	0.41	0.43	105.79	0.20
ตะวันตก	0.87	0.60	68.94		0.17	0.14	79.68	0.003	1.05	0.74	70.73	0.003
ใต้	0.18	0.03	15.64		0.01	0.006	42.98	0.0000	0.20	0.03	17.57	
ลุ่มน้ำเจ้าพระยา	5.30	5.85	110.35	0.67	0.77	0.08	10.82	0.02	6.07	5.93	97.70	0.69
ทั่วประเทศ	8.03	8.26	102.91	1.03	2.43	0.54	22.15	0.05	10.46	8.80	84.15	1.08

กราฟเปรียบเทียบผลการปลูกข้าวนาปรังรายสัปดาห์ในเขตทั่วประเทศ ข้อมูล ณ วันที่ 6 มีนาคม 2562



กราฟเปรียบเทียบผลการปลูกข้าวนาปรังรายสัปดาห์ในเขตลุ่มน้ำเจ้าพระยา ข้อมูล ณ วันที่ 6 มีนาคม 2562





รายงานสถานการณ์ค่าความเค็มและปริมาณน้ำ แม่น้ำเจ้าพระยา

9 มีนาคม 2562 / เวลา 7:00 น.

สถานี : สถานีประปาสำแล – สะพานพระนั่งเกล้า - ทำนายนนทบุรี - กรมชลประทานสามเสน

ปริมาณน้ำที่ระบายออกจากเขื่อนพระรามหก 15.00 ลบ.ม./วินาที

ปริมาณน้ำที่ระบายออกจากเขื่อนเจ้าพระยา 80.00 ลบ.ม./วินาที

ปริมาณน้ำที่ศูนย์ศิลปาชีพบางไทร 92.00 ลบ.ม./วินาที

ระยะทางจากศูนย์ศิลปาชีพบางไทรถึงสถานีประปาสำแล 61 กม.

0.15

กรัม/ลิตร

สถานีประปาสำแล

100.0 กม. จากปากน้ำ

เกณฑ์เฝ้าระวัง 0.25 กรัม/ลิตร
มาตรฐานเพื่อการผลิตน้ำประปา
ไม่เกิน 0.50 กรัม/ลิตร

0.16

กรัม/ลิตร

สะพานพระนั่งเกล้า

69.0 กม. จากปากน้ำ

เกณฑ์เฝ้าระวังเพื่อการเกษตร
ไม่เกิน 2 กรัม/ลิตร

0.16

กรัม/ลิตร

ทำนายนนทบุรี

65.6 กม. จากปากน้ำ

0.17

กรัม/ลิตร

กรมชลประทานสามเสน

58.0 กม. จากปากน้ำ

ที่มาของข้อมูล : กปน. และกรมชลประทาน
จัดทำโดยฝ่ายตะกอนและคุณภาพน้ำ ส่วนอุทกวิทยา สบอ.



รายงานสถานการณ์ค่าความเค็มและปริมาณน้ำ แม่น้ำปราจีน-บางปะกง

9 มีนาคม 2562 / เวลา 7:00 น.

สถานี : ปราจีนบุรี - บางแตน - เชื่อนบางปะกง - วัดแหลมใต้ - ชลประทานฉะเชิงเทรา

ปริมาณน้ำที่ระบายออกจากอ่างเก็บน้ำนฤปดินทรจินดา 16.40 ลบ.ม./วิ

ปริมาณน้ำที่สถานี Kgt.3 อ.กบินทร์บุรี จ.ปราจีนบุรี 13.80 ลบ.ม./วิ

0.08

กรัม/ลิตร

0.16

กรัม/ลิตร

7.32

กรัม/ลิตร

8.97

กรัม/ลิตร

20.42

กรัม/ลิตร

ปราจีนบุรี

บางแตน

เชื่อนบางปะกง

วัดแหลมใต้

ชลประทานฉะเชิงเทรา

181 กม. จากปากน้ำ

120 กม. จากปากน้ำ

67 กม. จากปากน้ำ

57 กม. จากปากน้ำ

37 กม. จากปากน้ำ

เกณฑ์เฝ้าระวังเพื่อการเกษตร
ไม่เกิน 2 กรัม/ลิตร

ค่าความเค็มสูงสุดที่จุดตรวจวัดเชื่อนบางปะกง
ประจำวัน 8 มีนาคม 2562 วัดได้ 7.66 กรัม/ลิตร

ที่มาของข้อมูล : กรมควบคุมมลพิษ และกรมชลประทาน
จัดทำโดยฝ่ายตะกอนและคุณภาพน้ำ ส่วนอุทกวิทยา สบอ.



รายงานสถานการณ์ค่าความเค็มและปริมาณน้ำ แม่น้ำท่าจีน

9 มีนาคม 2562 / เวลา 7:00 น.

สถานี : วัดท่าพูด - ปากคลองจินดา - วัดดอนไถ่ดี - วัดอ่าทอง - วัดพันธวัช

ปริมาณน้ำที่ระบายออกจากปตร.โพธิ์พระยา 4.0 ลบ.ม./วิ
ปริมาณน้ำที่ระบายออกจากปตร.สองพี่น้อง 18.0 ลบ.ม./วิ
ปริมาณน้ำที่ระบายออกจากปตร.ท่าสาร-บางปลา 25.2 ลบ.ม./วิ

0.19

กรัม/ลิตร

0.23

กรัม/ลิตร

0.26

กรัม/ลิตร

0.28

กรัม/ลิตร

0.86

กรัม/ลิตร

วัดท่าพูด

ปากคลองจินดา

วัดดอนไถ่ดี

วัดอ่าทอง

วัดพันธวัช

67.5 กม. จากปากน้ำ

53.6 กม. จากปากน้ำ

38.2 กม. จากปากน้ำ

27.7 กม. จากปากน้ำ

18.4 กม. จากปากน้ำ

เกณฑ์เฝ้าระวังสำหรับกล้วยไม้ 0.75 กรัม/ลิตร

เกณฑ์เฝ้าระวังเพื่อการเกษตร

ไม่เกิน 2 กรัม/ลิตร

ที่มาของข้อมูล : กรมชลประทาน

จัดทำโดยฝ่ายตะกอนและคุณภาพน้ำ ส่วนอุทกวิทยา สบอ.

หมายเหตุ : วัดพันธวัช อ.เมือง จ.สมุทรสาคร, วัดอ่าทอง-วัดดอนไถ่ดี อ.กระทุ่มแบน จ.สมุทรสาคร, วัดท่าพูด อ.สามพราน จ.นครปฐม



รายงานสถานการณ์ค่าความเค็มและปริมาณน้ำ แม่น้ำแม่กลอง

9 มีนาคม 2562 / เวลา 07:00 น.

สถานี : โพรธาราม – ราชบุรี – ปากคลองดำเนินสะดวก - บางคนที - อัมพวา

ปริมาณน้ำที่ระบายออกจากเขื่อนแม่กลอง 144 ลบ.ม./วิ





แผนบริหารจัดการน้ำฤดูแล้ง ปี 2561/62

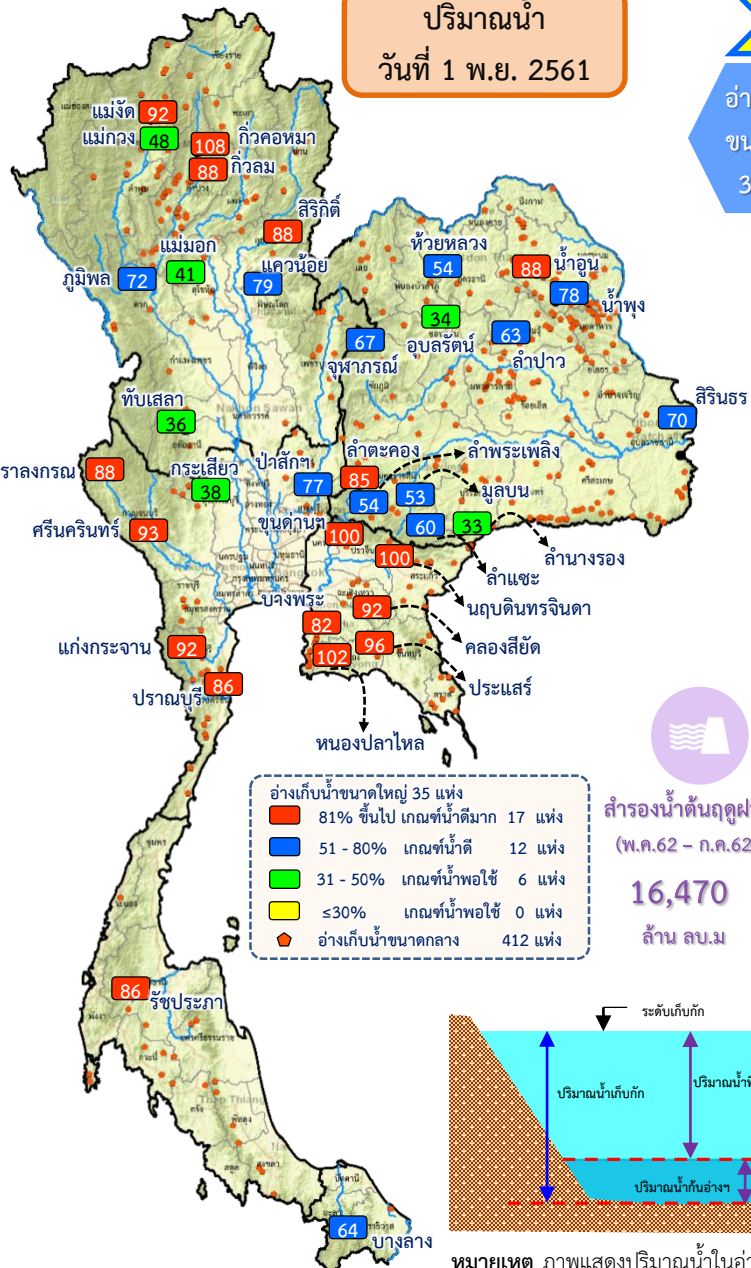




แผน การบริหารจัดการน้ำฤดูแล้ง ปี 2561/62 (1 พ.ย. 61 – 30 เม.ย. 62)

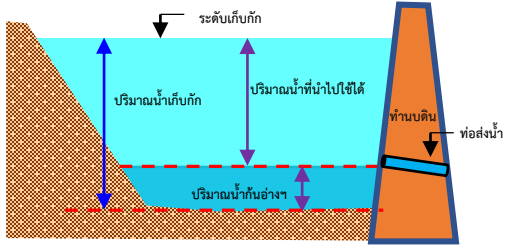
วันที่ 1 พฤศจิกายน 2561

ปริมาณน้ำ
วันที่ 1 พ.ย. 2561



- อ่างเก็บน้ำขนาดใหญ่ 35 แห่ง
 - 81% ขึ้นไป เกษตรน้ำดีมาก 17 แห่ง
 - 51 - 80% เกษตรน้ำดี 12 แห่ง
 - 31 - 50% เกษตรน้ำพอใช้ 6 แห่ง
 - ≤30% เกษตรน้ำพอใช้ 0 แห่ง
- อ่างเก็บน้ำขนาดกลาง 412 แห่ง

สำรองน้ำต้นทุน
ฤดูฝน (พ.ค.62 - ก.ค.62)
16,470 ล้าน ลบ.ม.



หมายเหตุ ภาพแสดงปริมาณน้ำในอ่างฯ

ปริมาณน้ำเก็บกักทั่วประเทศ ณ วันที่ 1 พ.ย. 61

อ่างเก็บน้ำขนาดใหญ่ 35 แห่ง: ปริมาณน้ำเก็บกัก 57,693 ล้าน ลบ.ม. ปริมาณน้ำที่นำมาใช้ได้ 34,151 ล้าน ลบ.ม.

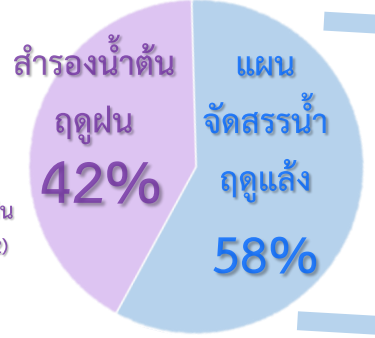
อ่างเก็บน้ำขนาดกลาง 412 แห่ง: ปริมาณน้ำเก็บกัก 3,661 ล้าน ลบ.ม. ปริมาณน้ำที่นำมาใช้ได้ 3,274 ล้าน ลบ.ม.

แหล่งน้ำอื่นๆ: ปริมาณน้ำที่นำมาใช้ได้ของแหล่งน้ำอื่นๆ 2,145 ล้าน ลบ.ม.

รวมปริมาณน้ำที่นำมาใช้ได้ทั่วประเทศ 39,570 ล้าน ลบ.ม.

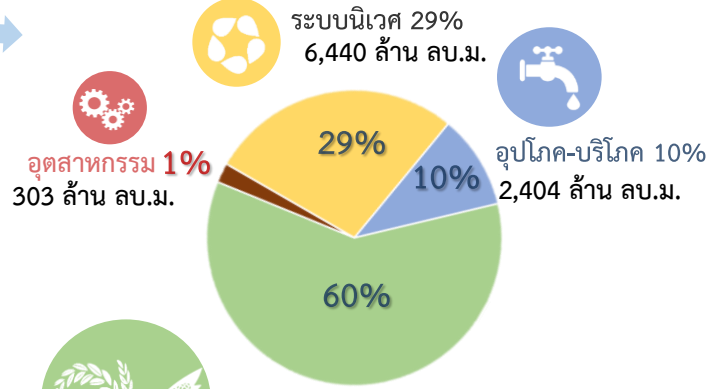
แผนจัดสรรน้ำและเพาะปลูกพืชฤดูแล้ง 2561/62 ทั้งประเทศ

ปริมาณน้ำที่นำมาใช้ได้
39,570 ล้าน ลบ.ม.



แผนจัดสรรน้ำฤดูแล้ง 2561/62

23,100 ล้าน ลบ.ม.



เกษตรกรรม 60%
13,953 ล้าน ลบ.ม.

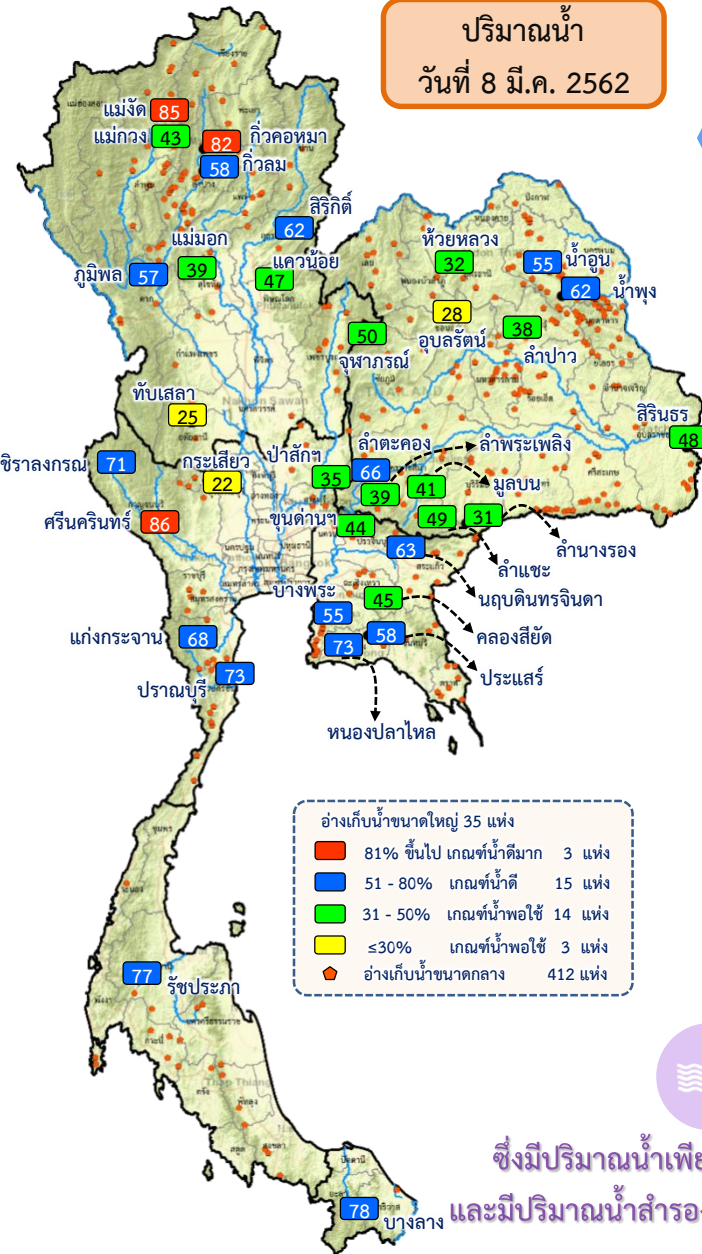
เกษตรกรรม 14.53 ล้านไร่

- ข้าว (8.03 ล้านไร่)
- พืชไร่-พืชผัก (2.43 ล้านไร่)
- พืชอื่นๆ (4.07 ล้านไร่)



ผล การบริหารจัดการน้ำฤดูแล้ง ปี 2561/62 (1 พ.ย. 61 – 8 มี.ค. 62)

ปริมาณน้ำ
วันที่ 8 มี.ค. 2562



อ่างเก็บน้ำขนาดใหญ่ 35 แห่ง

- 81% ขึ้นไป เกษตรน้ำดีมาก 3 แห่ง
- 51 - 80% เกษตรน้ำดี 15 แห่ง
- 31 - 50% เกษตรน้ำพอใช้ 14 แห่ง
- ≤30% เกษตรน้ำพอใช้ 3 แห่ง
- อ่างเก็บน้ำขนาดกลาง 412 แห่ง

ซึ่งมีปริมาณน้ำเพียงพอตลอดฤดูแล้ง
และมีปริมาณน้ำสำรองน้ำต้นฤดูฝนปี 2562
ปัจจุบัน 20,099 ล้าน ลบ.ม

ปริมาณน้ำเก็บกักทั่วประเทศ ณ วันที่ 8 มี.ค. 62

อ่างเก็บน้ำขนาดใหญ่ 35 แห่ง: ปริมาณน้ำเก็บกัก 47,006 ล้าน ลบ.ม. ปริมาณน้ำที่นำมาใช้ได้ 23,464 ล้าน ลบ.ม.

อ่างเก็บน้ำขนาดกลาง 412 แห่ง: ปริมาณน้ำเก็บกัก 2,678 ล้าน ลบ.ม. ปริมาณน้ำที่นำมาใช้ได้ 2,291 ล้าน ลบ.ม.

แหล่งน้ำอื่นๆ: ปริมาณน้ำที่นำมาใช้ได้ของแหล่งน้ำอื่นๆ 1,138 ล้าน ลบ.ม.

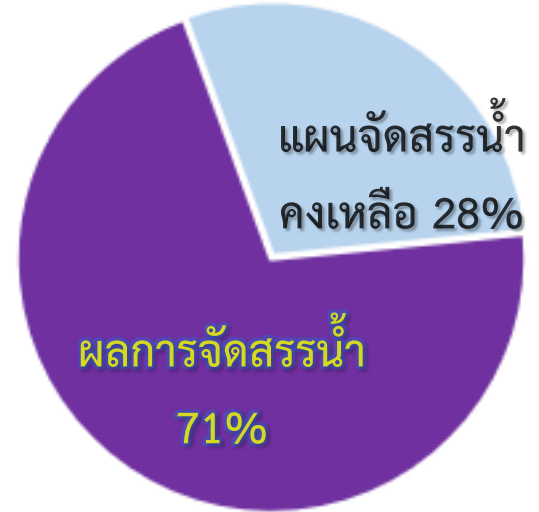
รวมปริมาณน้ำที่นำมาใช้ได้ทั่วประเทศ 26,893 ล้าน ลบ.ม.

ผลการจัดสรรน้ำฤดูแล้ง 2561/62 ทั้งประเทศ

แผน จัดสรรน้ำฤดูแล้ง 2561/62
23,100 ล้าน ลบ.ม

ผล การจัดสรรน้ำฤดูแล้ง 2561/62
16,304 ล้าน ลบ.ม

คงเหลือ ปริมาณน้ำที่ต้องจัดสรร
จากแผน 6,796 ล้าน ลบ.ม



ผลการเพาะปลูกข้าวฤดูแล้ง 2561/62

102.91%

เพาะปลูกข้าวไปแล้ว 8.26 ล้านไร่ (แผน 8.03 ล้านไร่)

ณ วันที่ 6 มีนาคม 2562



กรมชลประทาน

