



สรุปการเฝ้าระวังติดตามสภาพอากาศ และสถานการณ์น้ำ

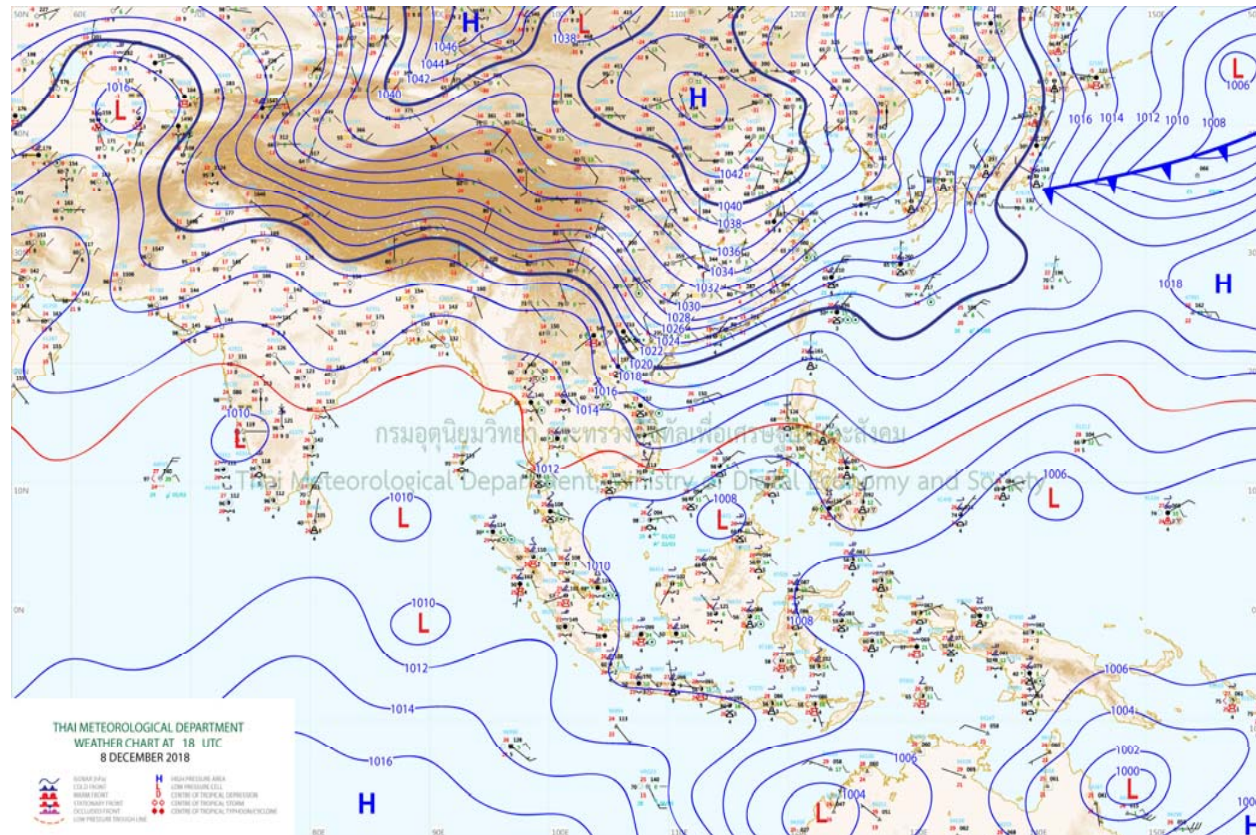
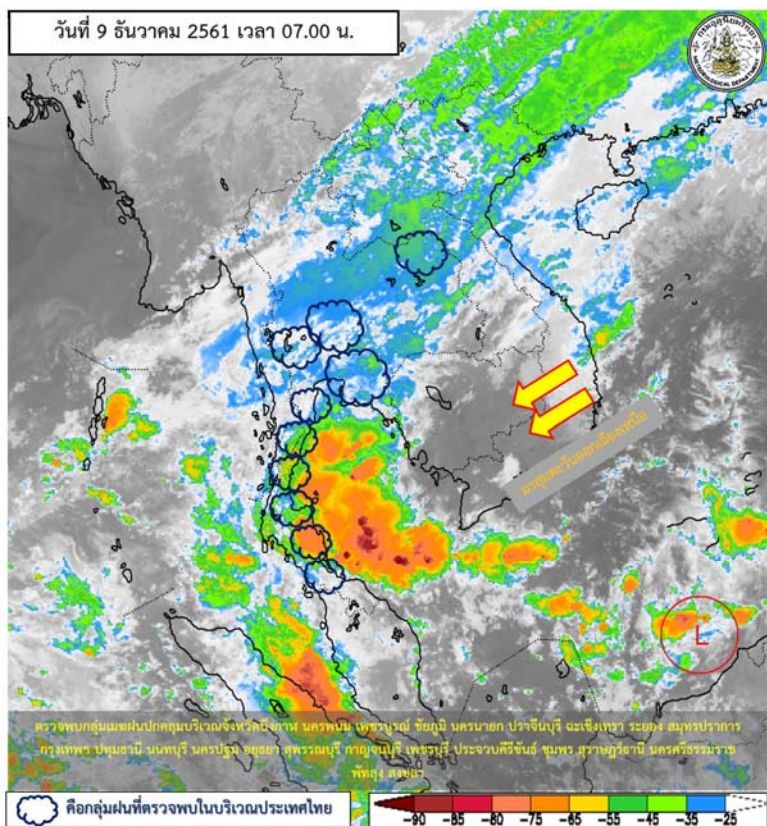
กรมชลประทาน

ข้อมูล ณ วันที่ 9 ธันวาคม 2561





ติดตามสภาพภูมิอากาศและปริมาณฝน



แผนที่อากาศผิวพื้นวันที่ 9 ธันวาคม 2561 บริเวณความกดอากาศสูงกำลังค่อนข้างแรงจากประเทศจีนยังคงปกคลุมภาคตะวันออกเฉียงเหนือและทะเลจีนใต้ ทำให้มีลมตะวันออกเฉียงเหนือพัดนำความชื้นจากทะเลจีนใต้และอ่าวไทยเข้ามาปกคลุมประเทศไทยตอนบน ในขณะที่มีคลื่นกระแสลมฝ่ายตะวันตกได้เคลื่อนเข้ามาปกคลุมบริเวณภาคเหนือ ทำให้บริเวณประเทศไทยตอนบนมีฝนฟ้าคะนองเกิดขึ้นในระยะนี้ ส่วนมรสุมตะวันออกเฉียงเหนือที่พัดปกคลุมภาคใต้มีกำลังปานกลาง ทำให้ภาคใต้มีฝนต่อเนื่องและฝนตกหนักบางแห่ง

ปริมาณฝนสูงสุด 5 ลำดับ

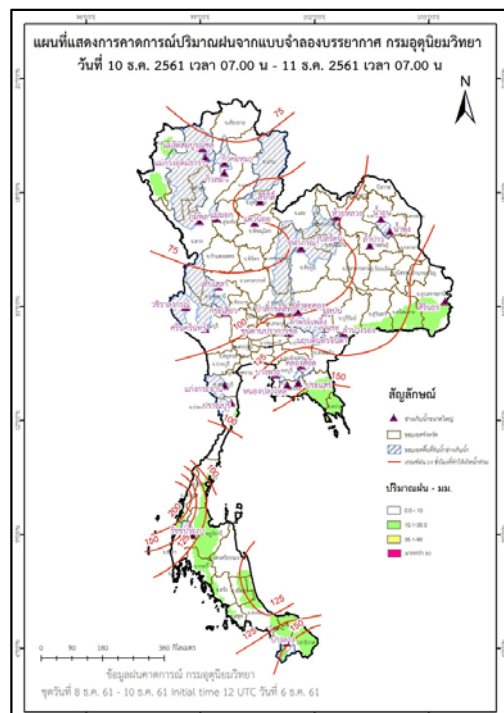
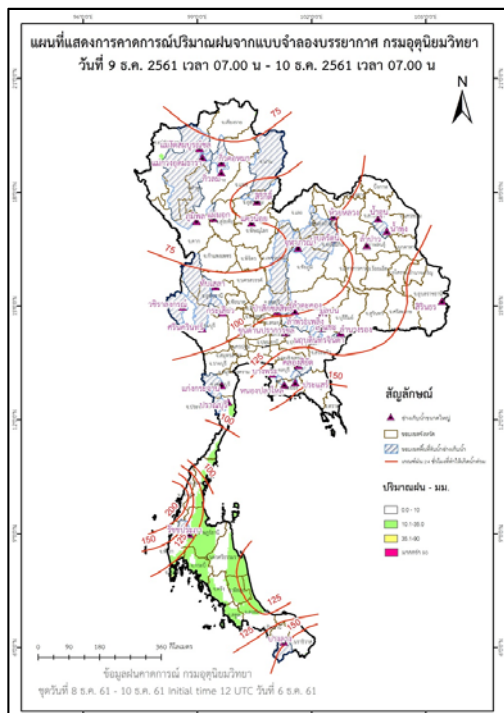
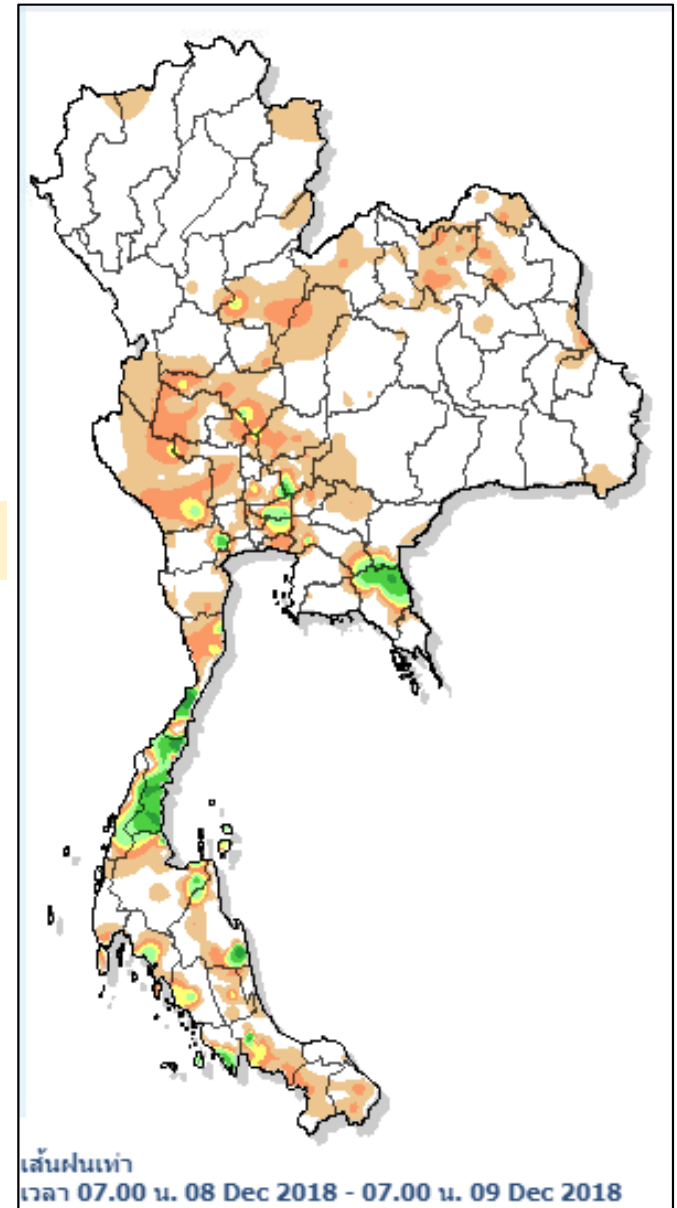
ปริมาณฝนสะสมรายตำบล วันที่ 8 ธ.ค. 2561 เวลา 07.00 น. - วันที่ 9 ธ.ค. 2561 เวลา 07.00 น.

สถานี	จังหวัด	ปริมาณฝน (มม.)	ความรุนแรง
ต.ทรายขาว อ.หัวไทร	นครศรีธรรมราช	101.5	ฝนตกหนักมาก
ต.อ่างทอง อ.ทับสะแก	ประจวบคีรีขันธ์	90.5	ฝนตกหนักมาก
ต.ดอนยาง อ.ปะทิว	ชุมพร	81.5	ฝนตกหนัก
อ่างเก็บน้ำคลองหลา	สงขลา	72.6	ฝนตกหนัก
ต.ทรายขาว อ.สอยดาว	จันทบุรี	64.0	ฝนตกหนัก

หมายเหตุ เกณฑ์ปริมาณฝนกรมอุตุนิยมวิทยา

ฝนตกหนักมาก (>90 มม.) ฝนตกหนัก (35.1-90 มม.) ฝนปานกลาง (10.1-35.0 มม.) ฝนเล็กน้อย (0.1-10.0 มม.) ไม่มีฝน (0 มม.)

แผนที่แสดงการคาดการณ์ปริมาณฝนจากแบบจำลองบรรยากาศ กรมอุตุนิยมวิทยา 9 ธ.ค.61 - 11 ธ.ค.61



หมายเหตุ ข้อมูลจาก กรมอุตุนิยมวิทยา

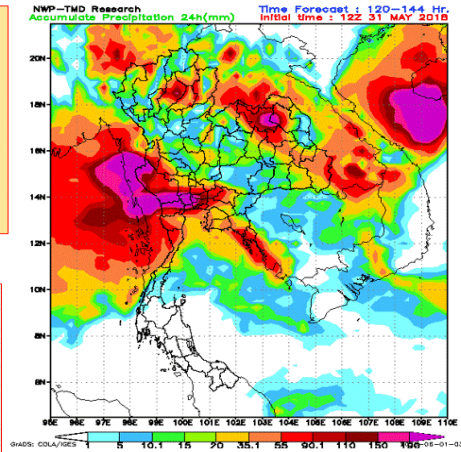


พยากรณ์ฝนสะสมรายวันจากแบบจำลองบรรยากาศเชิงตัวเลข

การแปลความหมายของฝนสะสม 24 ชั่วโมง

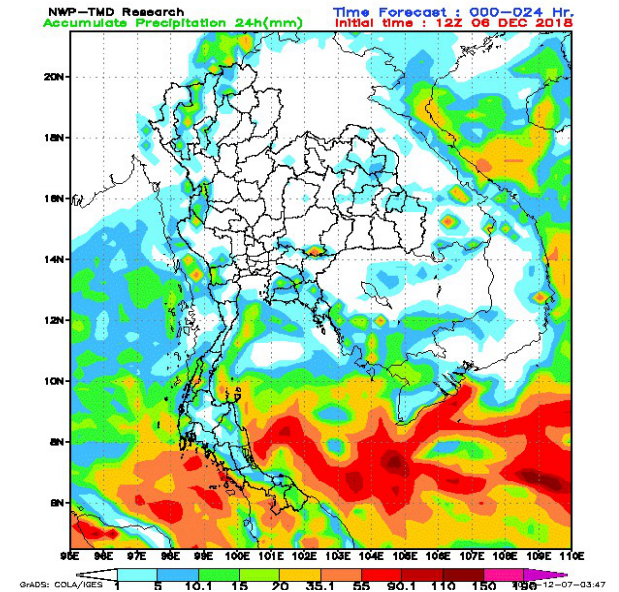
- 0.1-10 มม. = ฝนเล็กน้อย (สีฟ้า ถึง เขียว)
- 10.1-35.0 มม. = ฝนปานกลาง (สีเหลือง)
- 35.1-90.0 มม. = ฝนหนัก (สีแดง)
- > 90.0 มม. = ฝนหนักมาก (สีม่วง)

➤ 90.0 มม. = ฝนหนักมาก (สีม่วง)
หากฝนตกสะสมหลายวันติดต่อกัน ระวังอาจจะ
เกิดน้ำท่วมขึ้นได้

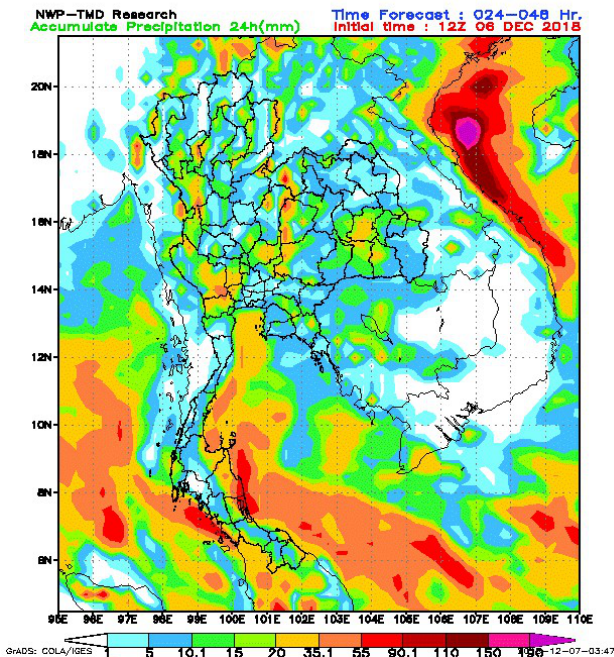


Copyright@Kamol P.N. Sakolnakhon

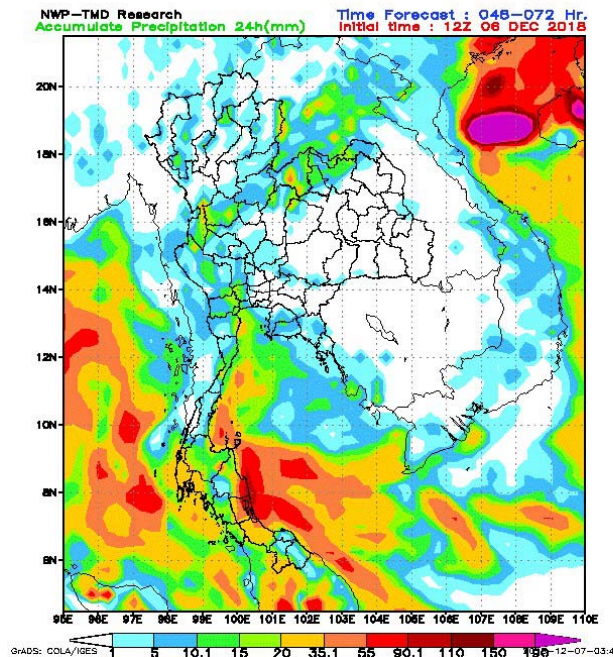
ฝนสะสม วันที่ 7 ธันวาคม 2561



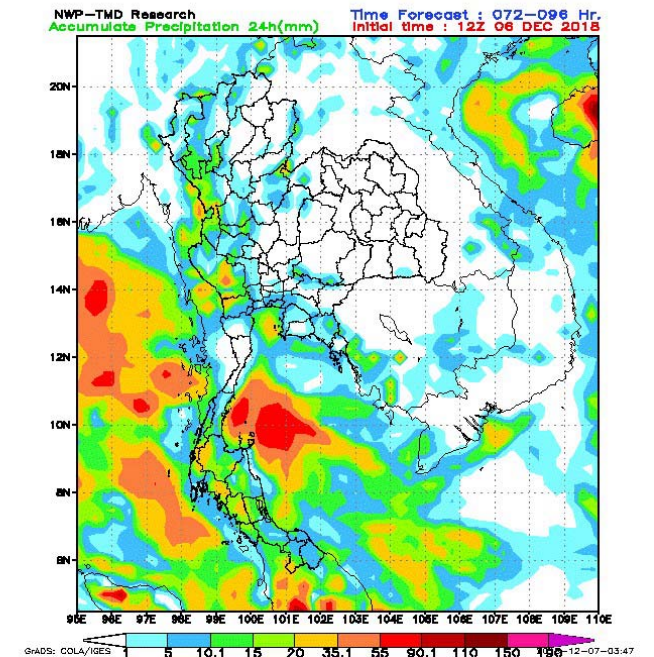
ฝนสะสม วันที่ 8 ธันวาคม 2561



ฝนสะสม วันที่ 9 ธันวาคม 2561



ฝนสะสม วันที่ 10 ธันวาคม 2561



ปริมาณน้ำในอ่างเก็บน้ำขนาดใหญ่และขนาดกลาง 8 ธันวาคม 2561

ภาค	ขนาดใหญ่				ขนาดกลาง				รวมอ่างขนาดใหญ่และกลาง						รับน้ำได้อีก	เปรียบเทียบปี 60 กับ 61		
	จำนวน	ความจุ	ปี 2561	% ความจุ อ่างฯ	จำนวน	ความจุ	ปี 2561	% ความจุ อ่างฯ	จำนวน	ความจุ	ปี2560		ปี2561			ปริมาณ	ปริมาณ	%
											ปริมาณ	%	ปริมาณ	%				
เหนือ	8	24,825	18,876	76	75	1,001	684	68	83	25,825	22,088	86	19,560	76	6,285	-2,528	-11	
ตอน.	12	8,368	4,688	56	218	1,998	1,236	62	230	10,367	9,204	89	5,924	57	4,442	-3,280	-36	
กลาง	3	1,419	770	54	22	369	226	61	25	1,788	1,728	97	996	56	792	-732	-42	
ตะวันตก	2	26,605	23,769	89	7	142	126	89	9	26,747	22,658	85	23,895	89	2,852	1,237	5	
ตะวันออก	6	1,515	1,361	90	51	963	828	86	57	2,478	2,134	86	2,189	88	289	55	3	
ใต้	4	8,194	6,660	81	39	668	456	68	43	8,863	6,964	79	7,116	80	1,747	152	2	
รวม	35	70,926	<u>56,126</u>	79	412	5,142	<u>3,556</u>	69	447	76,068	64,777	85	59,682	78	16,406	-5,095	-8	
ปริมาณน้ำใช้การ		47,384	<u>32,583</u>	69		4,753	<u>3,167</u>	67		52,137	<u>40,847</u>	78	<u>35,751</u>	69				

สามารถรับน้ำได้อีก 16,406 ล้าน ลบ.ม. (22%)

$$\% \text{น้ำใช้การ} = (\text{ปริมาณน้ำใช้การ} / \text{ความจุอ่างน้ำใช้การ}) * 100$$

ปริมาณน้ำใช้การ 4 เขื่อนหลักในกลุ่มน้ำเจ้าพระยา

ข้อมูล ณ วันที่ 9 ธันวาคม 2561

อ่างเก็บน้ำ	ความจุ ที่ รนก.	ปริมาณน้ำในอ่างฯ		ปริมาณน้ำใช้การได้		ปริมาณน้ำไหลลงอ่างฯ		ปริมาณน้ำระบาย		รับน้ำได้อีก ปี 2561
		ปริมาณน้ำ	% ความจุ	ปริมาณน้ำ	% ใช้การ	วันนี้	เมื่อวาน	วันนี้	เมื่อวาน	
ภูมิพล	13,462	9,524	71	5,724	59	15.68	18.28	15.00	15.00	3,938
สิริกิติ์	9,510	7,883	83	5,033	76	4.36	5.12	24.86	28.03	1,627
ภูมิพล+สิริกิติ์	22,972	17,407	76	10,757	66	20.04	23.40	39.86	43.03	5,565
แควน้อยฯ	939	704	75	661	74	0.89	1.46	3.89	3.24	235
ป่าสักชลสิทธิ์	960	651	68	648	68	0.00	0.00	2.61	2.62	309
รวมทั้งหมด	24,871	18,762	75	12,066	66	20.93	24.86	46.36	48.89	6,109

(หน่วย : ล้าน ลบ.ม.)

ปริมาณการระบายน้ำย้อนหลัง 10 วัน

เขื่อน	30 พ.ย. 61	1 ธ.ค. 61	2 ธ.ค. 61	3 ธ.ค. 61	4 ธ.ค. 61	5 ธ.ค. 61	6 ธ.ค. 61	7 ธ.ค. 61	8 ธ.ค. 61	9 ธ.ค. 61	สะสม
เขื่อนภูมิพล	18.00	18.00	18.00	23.20	23.20	23.20	20.40	17.00	15.00	15.00	191.00
เขื่อนสิริกิติ์	22.10	22.02	22.00	19.99	20.01	18.03	22.81	25.92	28.03	24.86	225.77
เขื่อนแควน้อยบำรุงแดน	2.16	2.16	2.16	2.16	2.16	2.16	2.16	2.16	3.24	3.89	24.41
เขื่อนป่าสักชลสิทธิ์	2.23	2.22	2.22	2.22	3.92	3.92	2.62	2.62	2.62	2.61	27.20

(หน่วย : ล้าน ลบ.ม.)



สรุปอ่างขนาดใหญ่ที่เกิน UPPER RULE CURVE และ อ่างใหญ่ ที่มีปริมาตรต่ำกว่า 30% และ ระหว่าง 30 - 60%

(ข้อมูล วันที่ 8 ธันวาคม 2561)

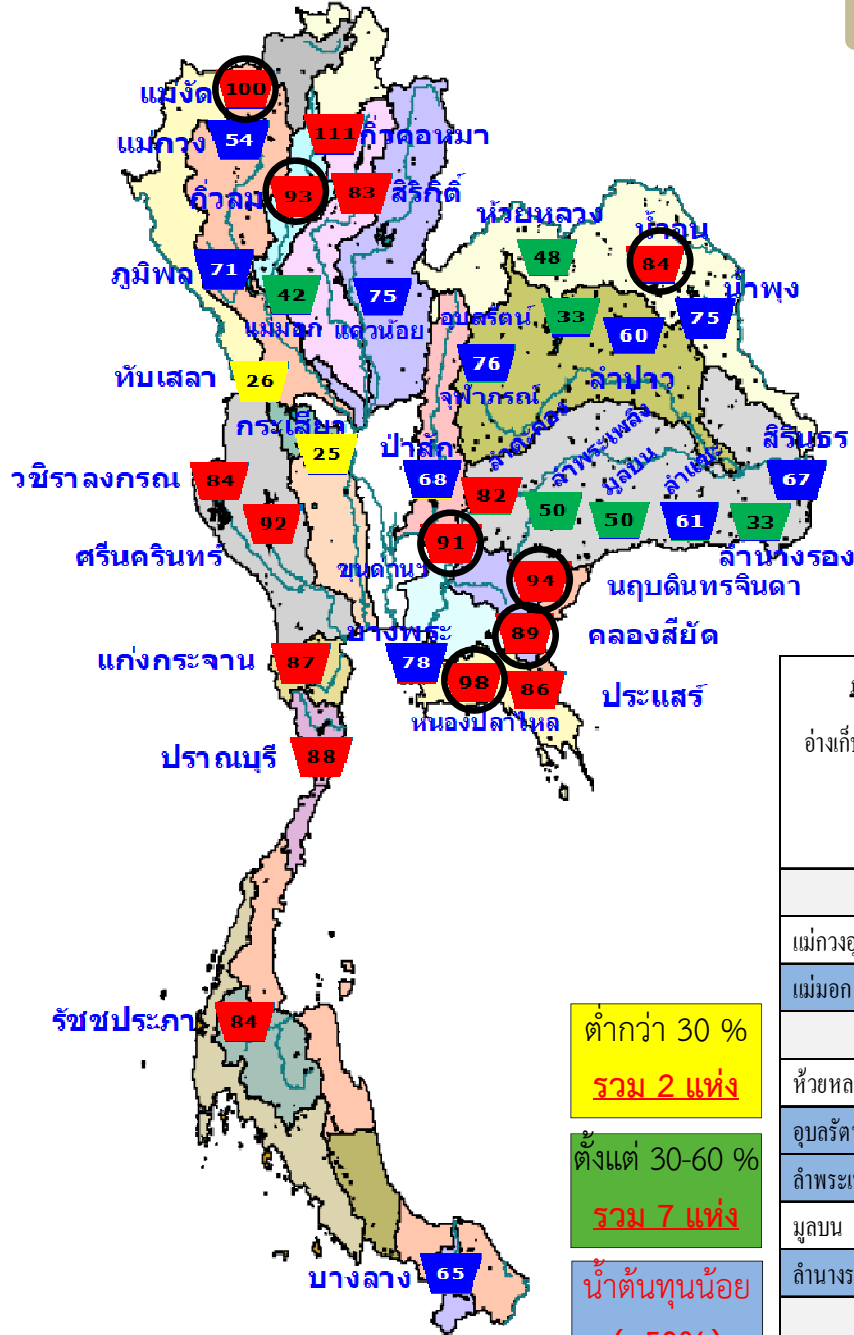
อ่างขนาดใหญ่ที่เกิน UPPER RULE CURVE

ลำดับ	ภาค อ่างเก็บน้ำเขื่อน	ความจุ ที่ รณส. (ล้าน ม. ³)	ความจุ ที่ รณก. (ล้าน ม. ³)	ณ วันที่		ไหลลง วันนี้ (ล้าน ม. ³)	ระบาย วันนี้ (ล้าน ม. ³)	+สูง/- ต่ำ กว่าเกณฑ์เก็บกักน้ำสูงสุด ณ ช่วงเวลาเดียวกัน (ล้าน ม. ³)
				ปี2561				
				ปริมาตร (ล้าน ม. ³)	% รณก.			
1	แม่จันทน์บุรีชล จ.เชียงใหม่	323	265	265	100	0.25	0.25	20.29
2	ก๊วกอหมา จ.ลำปาง	209	170	189	111	0.13	0.13	19.60
3	น้ำอูน จ.สกลนคร	780	520	439	84	0.00	1.33	41.72
4	ขุนด่านปราการชล จ.นครนายก	225	224	204	91	0.00	0.86	6.45
5	คลองสิียด จ.ฉะเชิงเทรา	450	420	376	89	0.00	2.00	3.25
6	หนองปลาไหล จ.ระยอง	206	164	160	98	0.28	0.23	5.03
7	นฤปดินทรจินดา จ.ปราจีนบุรี	338	295	277	94	0.15	0.00	76.96

หมายเหตุ : * เชื่อมที่อยู่ในการดูแลของการไฟฟ้า

(หน่วย : ล้าน ลบ.ม.)

ภาค อ่างเก็บน้ำเขื่อน	ความจุ ที่ รณส. (ล้าน ม. ³)	ความจุ ที่ รณก. (ล้าน ม. ³)	ความจุ น้ำ ใช้การ (ล้าน ม. ³)	1 ม.ค.2560 (ล้าน ม. ³)	1 ม.ค.2561 (ล้าน ม. ³)	ณ วันที่						ไหลลง วันนี้ (ล้าน ม. ³)	ระบาย วันนี้ (ล้าน ม. ³)	
						ปี2560		ปี2561						
						ปริมาตร (ล้าน ม. ³)	% รณก.	ปริมาตร (ล้าน ม. ³)	% รณก.	ปริมาตรใช้การ (ล้าน ม. ³)	% รณก.			% ใช้การ
เหนือ														
แม่จันทน์บุรี	295	263	249	112	130	125	47	141	54	127	48	51	0.36	0.04
แม่มอก	110	110	94	95	96	110	100	47	42	31	28	33	0.00	0.00
ตะวันออกเฉียงเหนือ														
ห้วยหลวง	136	136	129	101	110	122	90	65	48	59	43	45	0.00	0.17
อุบลรัตน์*	4,640	2,431	1,850	2,112	2,115	2,352	97	812	33	231	9	12	0.00	0.75
ลำพระเพลิง	242	155	154	71	137	138	89	77	50	75	49	49	0.09	0.04
มูลบน	350	141	134	70	109	111	79	71	50	64	45	48	0.07	0.03
ลำน้ำรอง	197	121	118	63	77	80	66	40	33	37	30	31	0.00	0.00
กลาง														
ทับเสลา	190	160	143	161	138	139	87	41	26	24	15	17	0.00	0.00
กระเสียว	390	299	259	240	289	289	97	75	25	35	12	14	0.42	0.18



ต่ำกว่า 30 %
รวม 2 แห่ง

ตั้งแต่ 30-60 %
รวม 7 แห่ง

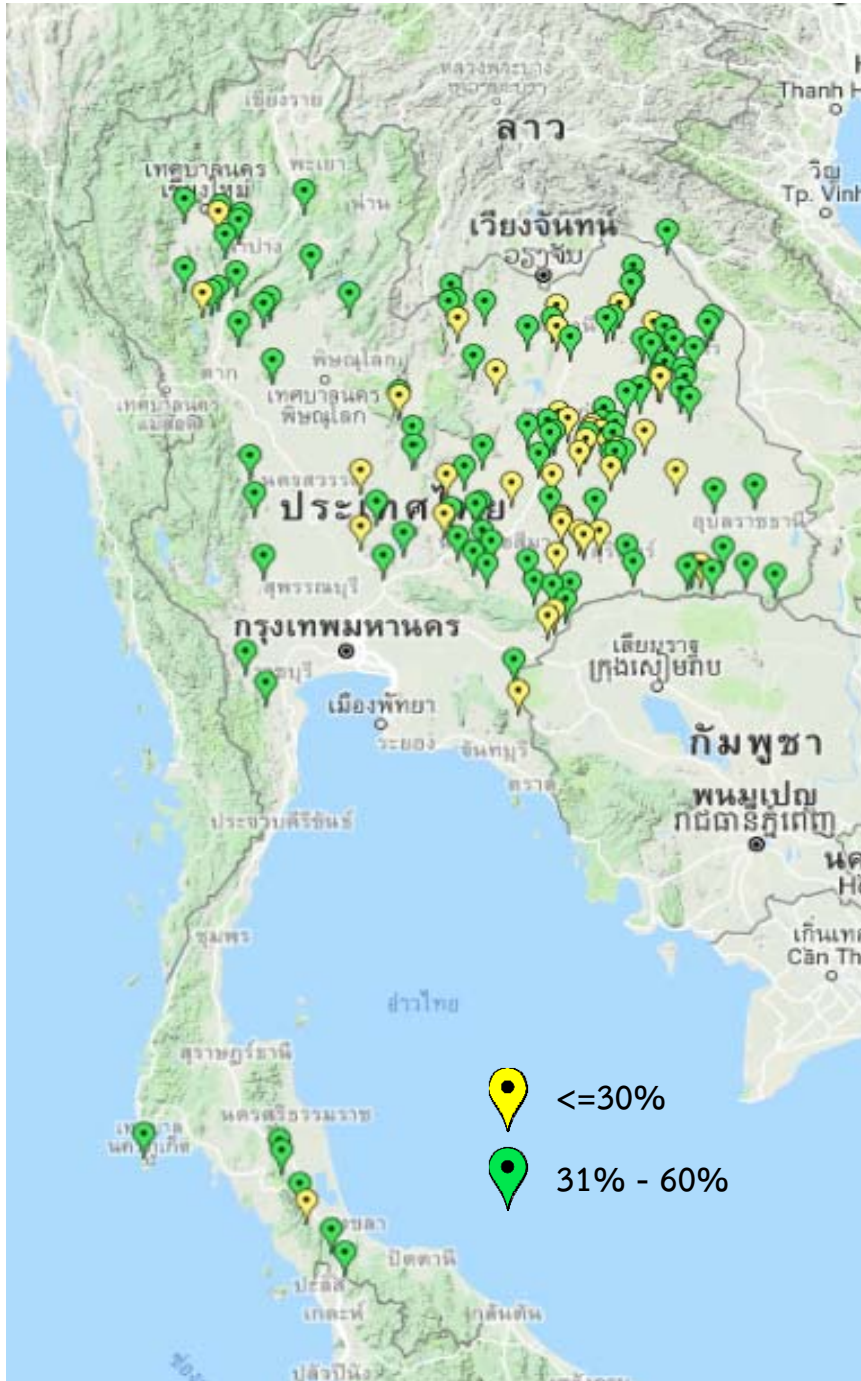
น้ำต้นทุนน้อย
(<50%)
รวม 6 แห่ง

○ อ่างฯ ที่เกิน UPPER RULE CURVE



สรุปอ่างขนาดกลางที่มีปริมาตรต่ำกว่า 30% ,ระหว่าง 31-60%, ระหว่าง 60-100% และ มากกว่า 100%

(ข้อมูล วันที่ 8 ธันวาคม 2561)



สรุปอ่างขนาดกลางที่มีปริมาตรในช่วง ≤30 % , >30 - 60 % , >60-100% และ >100 %				
ภาค	≤30 %	>30 - 60 %	>60-100%	>100 %
เหนือ	3	17	45	10
ตอน.	31	68	115	4
ตะวันออก	3	2	40	6
กลาง	2	7	12	1
ตะวันตก	0	2	3	2
ใต้	1	7	31	0
รวม	40	103	246	23
รวมทั้งหมด 412 แห่ง				

สรุปปริมาณน้ำไหลลงและระบายอ่างฯ ขนาดใหญ่และขนาดกลาง

ภาค	ขนาดใหญ่		ขนาดกลาง		รวม	
	ไหลลง	ระบาย	ไหลลง	ระบาย	ไหลลง	ระบาย
เหนือ	26.60	47.70	0.90	0.97	27.50	48.67
ตอน.	2.90	4.03	2.22	4.58	5.13	8.61
กลาง	0.42	2.80	0.12	0.45	0.54	3.25
ตะวันตก	1.39	21.02	0.54	0.94	1.93	21.96
ตะวันออก	0.80	4.01	0.83	1.83	1.63	5.85
ใต้	10.94	11.06	4.40	2.34	15.34	13.39
รวม	43.06	90.62	9.02	11.10	52.07	101.72

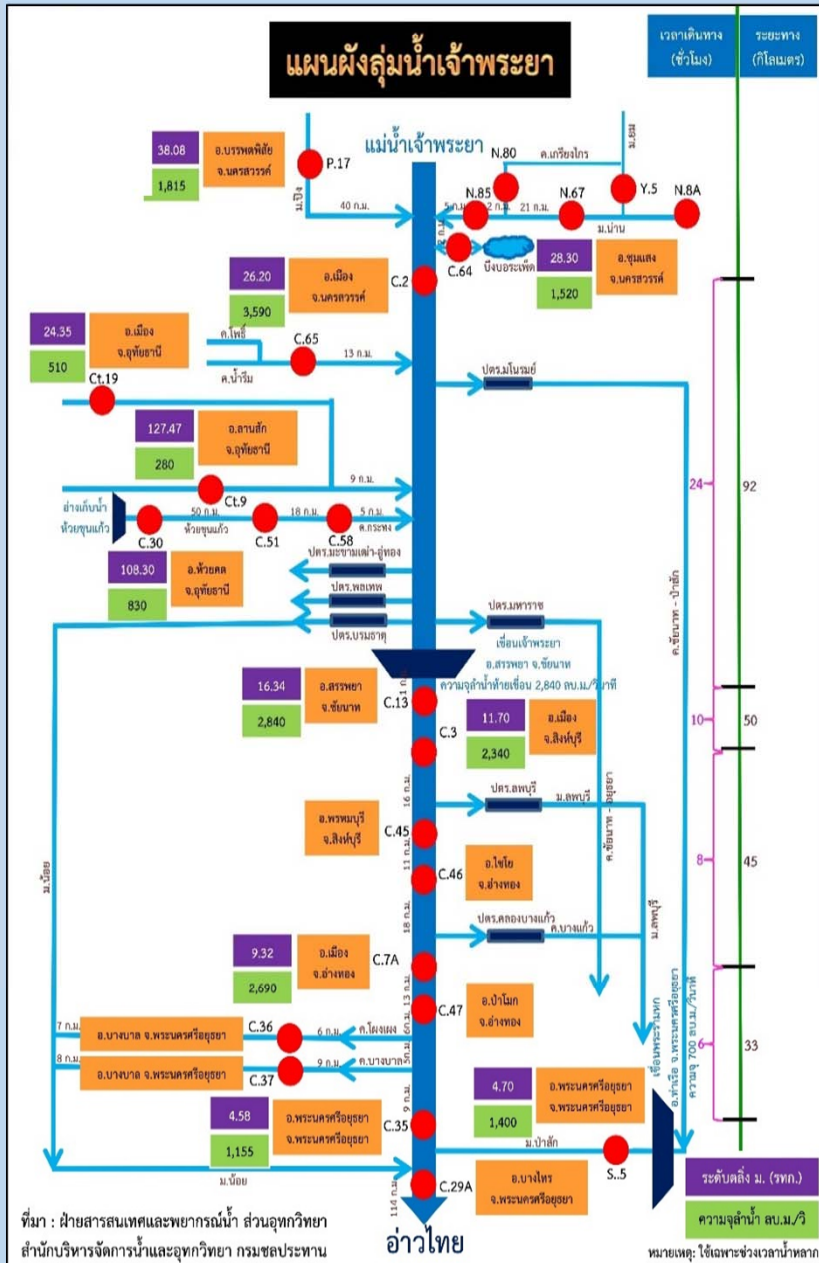
(หน่วย : ล้าน ลบ.ม.)



การติดตามสถานการณ์น้ำลุ่มน้ำเจ้าพระยา

ประจำวันที่ 9 ธันวาคม 2561 เวลา 06.00 น.

สภาพน้ำท่า



- แม่น้ำปิง สถานี P.17** อ.บรรพตพิสัย จ.นครสวรรค์ ปริมาณน้ำไหลผ่าน 136 ลบ.ม./วินาที (เมื่อวาน 162 ลบ.ม./วินาที) ระดับน้ำ +34.79 ม.รทก. ต่ำกว่าตลิ่ง 5.01 ม.
- แม่น้ำน่าน สถานี N.67** อ.ชุมแสง จ.นครสวรรค์ ปริมาณน้ำไหลผ่าน 170 ลบ.ม./วินาที (เมื่อวาน 182 ลบ.ม./วินาที) ระดับน้ำ +19.56 ม.รทก. ต่ำกว่าตลิ่ง 8.74 ม.
- แม่น้ำเจ้าพระยา สถานี C.2** อ.เมือง จ.นครสวรรค์ ปริมาณน้ำไหลผ่าน 318 ลบ.ม./วินาที (เมื่อวาน 364 ลบ.ม./วินาที) ระดับน้ำ +18.09 ม.รทก. ต่ำกว่าตลิ่ง 8.11 ม.
- เขื่อนเจ้าพระยา สถานี C.13** อ.สรรพยา จ.ชัยนาท ปริมาณน้ำไหลผ่าน 80 ลบ.ม./วินาที (เมื่อวาน 80 ลบ.ม./วินาที) ระดับน้ำเหนือเขื่อน +15.65 ม.รทก. ระดับน้ำท้ายเขื่อน 5.64 ม.รทก.
- แม่น้ำป่าสัก** ระบายท้ายเขื่อนพระรามหก 16.04 ลบ.ม./วินาที (เมื่อวาน 16.16 ลบ.ม./วินาที) ไหลลงแม่น้ำเจ้าพระยา ผ่านสถานีวัดน้ำ C.29A อ.บางไทร จ.พระนครศรีอยุธยา ปริมาณน้ำไหลผ่านเฉลี่ย 127 ลบ.ม./วินาที (เมื่อวาน 132 ลบ.ม./วินาที)

รับน้ำเข้าฝั่งตะวันตกและฝั่งตะวันออก

รับน้ำฝั่งตะวันตก	148 ลบ.ม./วินาที เมื่อวาน 149 ลบ.ม./วินาที	ลดลง 1 ลบ.ม./วินาที
	(รับน้ำสูงสุด = 585 ลบ.ม./นาที)	
รับน้ำฝั่งตะวันออก	142 ลบ.ม./วินาที เมื่อวาน 140 ลบ.ม./วินาที	เพิ่มขึ้น 2 ลบ.ม./วินาที
	(รับน้ำสูงสุด = 275 ลบ.ม./นาที)	
รวมรับน้ำ 2 ฝั่ง	290 ลบ.ม./วินาที เมื่อวาน 289 ลบ.ม./วินาที	เพิ่มขึ้น 1 ลบ.ม./วินาที



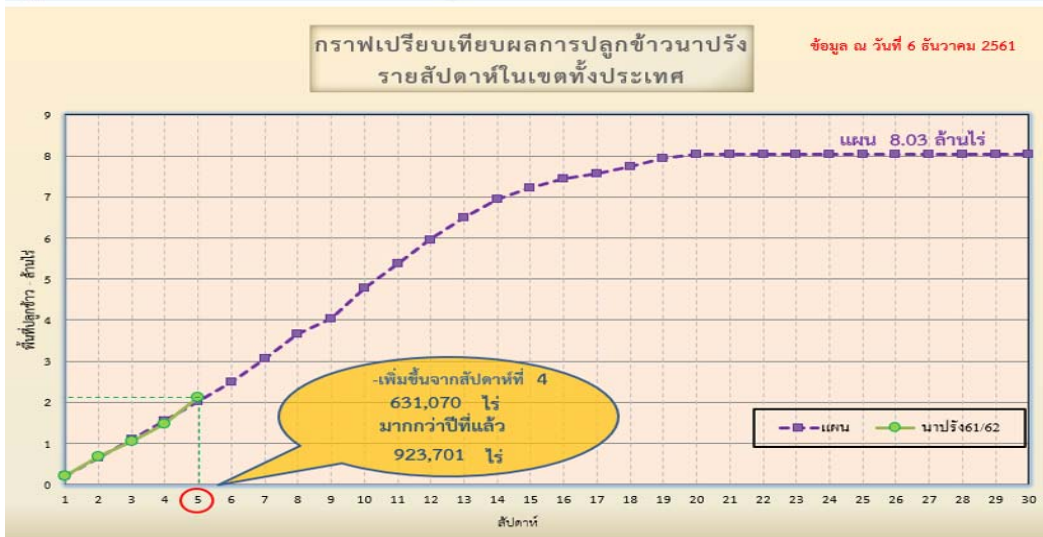
แผนผลการเพาะปลูกพืชในช่วงฤดูแล้งปี 2561

ข้อมูล ณ วันที่ 6 ธันวาคม 2561

ภาค	ข้าวนาปรัง			พืชไร่-พืชผัก			รวม		
	แผน (ล้านบาท)	ผล (ล้านบาท)	%	แผน (ล้านบาท)	ผล (ล้านบาท)	%	แผน (ล้านบาท)	ผล (ล้านบาท)	%
เหนือ	0.51	0.19	37.25	0.84	0.02	2.21	1.35	0.21	15.45
ตะวันออกเฉียงเหนือ	0.75	0.03	4.54	0.57	0.002	0.38	1.32	0.04	2.74
กลาง	0.06	0.01	13.48	0.001		0.00	0.06	0.01	13.23
ตะวันออก	0.35	0.15	43.53	0.05	0.004	7.91	0.41	0.16	38.76
ตะวันตก	0.87		0.00	0.17	0.01	3.29	1.05	0.01	0.55
ใต้	0.18	0.02	8.20	0.01	0.001	6.23	0.20	0.02	8.06
ลุ่มน้ำเจ้าพระยา	5.30	1.71	32.32	0.77	0.04	5.19	6.07	1.75	28.87
ทั่วประเทศ	8.03	2.11	26.34	2.43	0.07	2.96	10.46	2.19	20.91



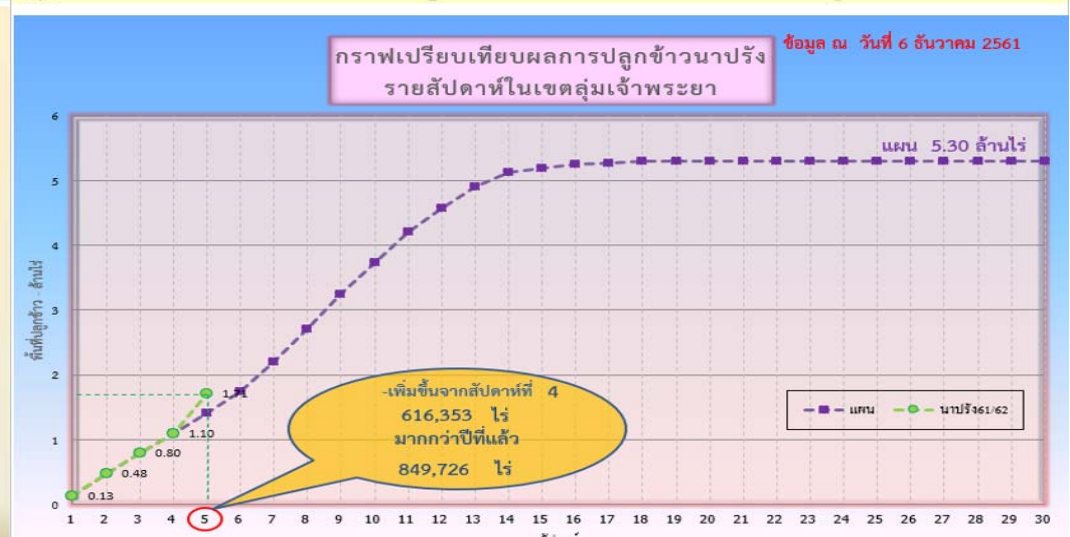
กราฟเปรียบเทียบผลการปลูกข้าวนาปรังรายสัปดาห์ในเขตทั่วประเทศ



ข้อมูล ณ 6 ธ.ค. 61 เพาะปลูกแล้ว = 2,114,609 ไร่



กราฟเปรียบเทียบผลการปลูกข้าวนาปรังรายสัปดาห์ในเขตลุ่มน้ำเจ้าพระยา



ข้อมูล ณ 6 ธ.ค. 61 เพาะปลูกแล้ว = 1,713,440 ไร่



แผนบริหารจัดการน้ำฤดูแล้ง ปี 2561/62



สถานการณ์น้ำและการจัดสรรน้ำอ่างขนาดใหญ่และขนาดกลาง ประจำวันที 8 ธันวาคม 2561



สถานการณ์น้ำ

1. ปริมาณน้ำต้นฤดูแล้ง (1 พ.ย.61)

1.1 ปริมาณน้ำทั้งหมด	61,354	ล้าน ลบ.ม.	คิดเป็น 81 %
1.2 ปริมาณน้ำใช้การ	37,425	ล้าน ลบ.ม.	คิดเป็น 72 %

2. ปริมาณน้ำปัจจุบัน (8 ธ.ค.61)

2.1 ปริมาณน้ำทั้งหมด	59,682	ล้าน ลบ.ม.	คิดเป็น 79 %
2.2 ปริมาณน้ำใช้การ	35,751	ล้าน ลบ.ม.	คิดเป็น 69 %

การจัดสรรน้ำ

3. การจัดสรรน้ำในฤดูแล้ง (8 ธ.ค.61)

3.1 แผนการจัดสรรน้ำฤดูแล้ง (พ.ย.61-เม.ย.62)	23,100	ล้าน ลบ.ม.	
3.2 ผลการจัดสรรน้ำ	4,053	ล้าน ลบ.ม.	คิดเป็น 18 %
3.3 คงเหลือ	19,047	ล้าน ลบ.ม.	คิดเป็น 82 %

แผนจัดสรรน้ำฤดูแล้ง 2561/62 (พ.ย.61-เม.ย.62) 23,100 ล้าน ลบ.ม.

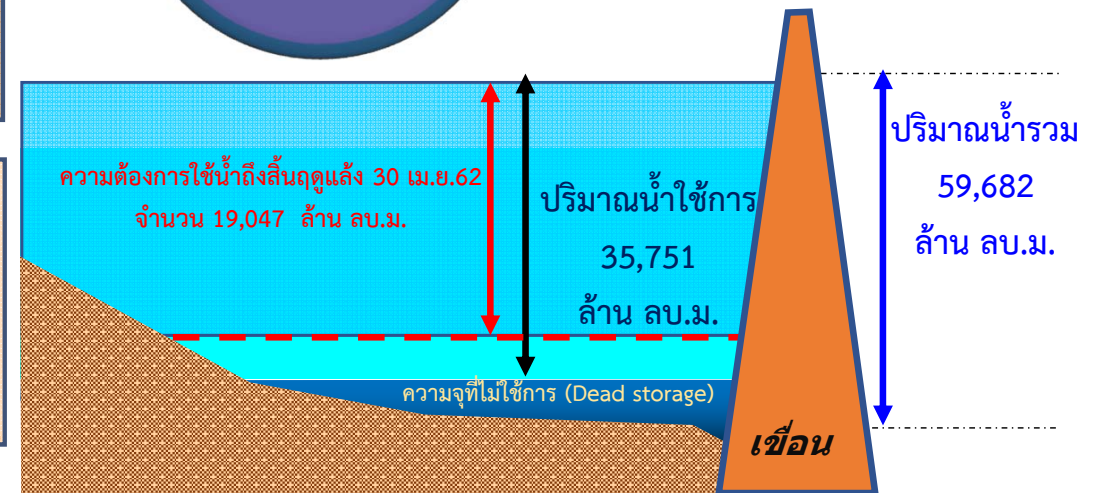
- อุปโภค-บริโภค	2,404	ล้าน ลบ.ม.
- ระบบนิเวศและอื่นๆ	6,440	ล้าน ลบ.ม.
- การเกษตร	13,038	ล้าน ลบ.ม.
- เกษตรต่อเนื่อง	800	ล้าน ลบ.ม.
- อุตสาหกรรม	303	ล้าน ลบ.ม.
- ปรับปรุงปฏิบัติการเพาะปลูก	115	ล้าน ลบ.ม.



ปริมาณน้ำทั้งหมด 78%

ปริมาณน้ำใช้การ 69%

จัดสรรแล้ว 18%



แผนจัดสรรน้ำต้นฤดูฝน 2562 (พ.ค.-ก.ค.62) 16,470 ล้าน ลบ.ม.

- อุปโภค-บริโภค ระบบนิเวศ และการเกษตรต่อเนื่อง	6,000	ล้าน ลบ.ม.
- สำรองน้ำเพื่อเตรียมเพาะปลูกต้นฤดูฝน	6,300	ล้าน ลบ.ม.
- สำรองไว้ใช้กรณีฝนทิ้งช่วง	4,170	ล้าน ลบ.ม.

สถานการณ์น้ำและการจัดสรรน้ำ 4 เขื่อนลุ่มน้ำเจ้าพระยา

ประจำวันที 8 ธันวาคม 2561



สถานการณ์น้ำ

1. ปริมาณน้ำต้นฤดูแล้ง (1 พ.ย. 2561)

1.1 ปริมาณน้ำทั้งหมด	19,536	ล้าน ลบ.ม.	คิดเป็น 79 %
1.2 ปริมาณน้ำใช้การ	12,840	ล้าน ลบ.ม.	คิดเป็น 71 %

2. ปริมาณน้ำปัจจุบัน (8 ธ.ค. 61)

2.1 ปริมาณน้ำทั้งหมด	18,789	ล้าน ลบ.ม.	คิดเป็น 76 %
2.2 ปริมาณน้ำใช้การ	12,093	ล้าน ลบ.ม.	คิดเป็น 67 %

การจัดสรรน้ำ

3. การจัดสรรน้ำในฤดูแล้ง (8 ธ.ค. 61)

3.1 แผนการจัดสรรน้ำฤดูแล้ง (พ.ย.61-เม.ย.62)	8,000	ล้าน ลบ.ม.	
3.2 ผลการจัดสรรน้ำ	1,460	ล้าน ลบ.ม.	คิดเป็น 18 %
3.3 คงเหลือ	6,540	ล้าน ลบ.ม.	คิดเป็น 82 %

แผนจัดสรรน้ำฤดูแล้ง 2561/62 (พ.ย.61-เม.ย.62) 8,000 ล้าน ลบ.ม.

(4 เขื่อนเจ้าพระยา 7,300 และผันน้ำจากลุ่มน้ำแม่กลอง 700 ล้าน ลบ.ม.)

- อุบลโกค-บริโกค	1,140	ล้าน ลบ.ม.
- ระบบนิเวศและอื่นๆ	1,450	ล้าน ลบ.ม.
- การเกษตร	4,895	ล้าน ลบ.ม.
- เกษตรต่อเนื่อง	400	ล้าน ลบ.ม.
- ปรับเปลี่ยนการเพาะปลูก	115	ล้าน ลบ.ม.

แผนจัดสรรน้ำต้นฤดูฝน 2562 (พ.ค.-ก.ค.62) 5,540 ล้าน ลบ.ม.

- อุบลโกค-บริโกค ระบบนิเวศ	1,500	ล้าน ลบ.ม.
และการเกษตรต่อเนื่อง		
- สำรองน้ำเพื่อเตรียมเพาะปลูกต้นฤดูฝน	2,000	ล้าน ลบ.ม.
- สำรองไว้ใช้กรณีฝนทิ้งช่วง	2,400	ล้าน ลบ.ม.



ปริมาณน้ำทั้งหมด 76%

ปริมาณน้ำใช้การ 67%

จัดสรรแล้ว 18%





กรมชลประทาน

