



สรุปการเฝ้าระวังติดตามสภาพอากาศ และสถานการณ์น้ำ

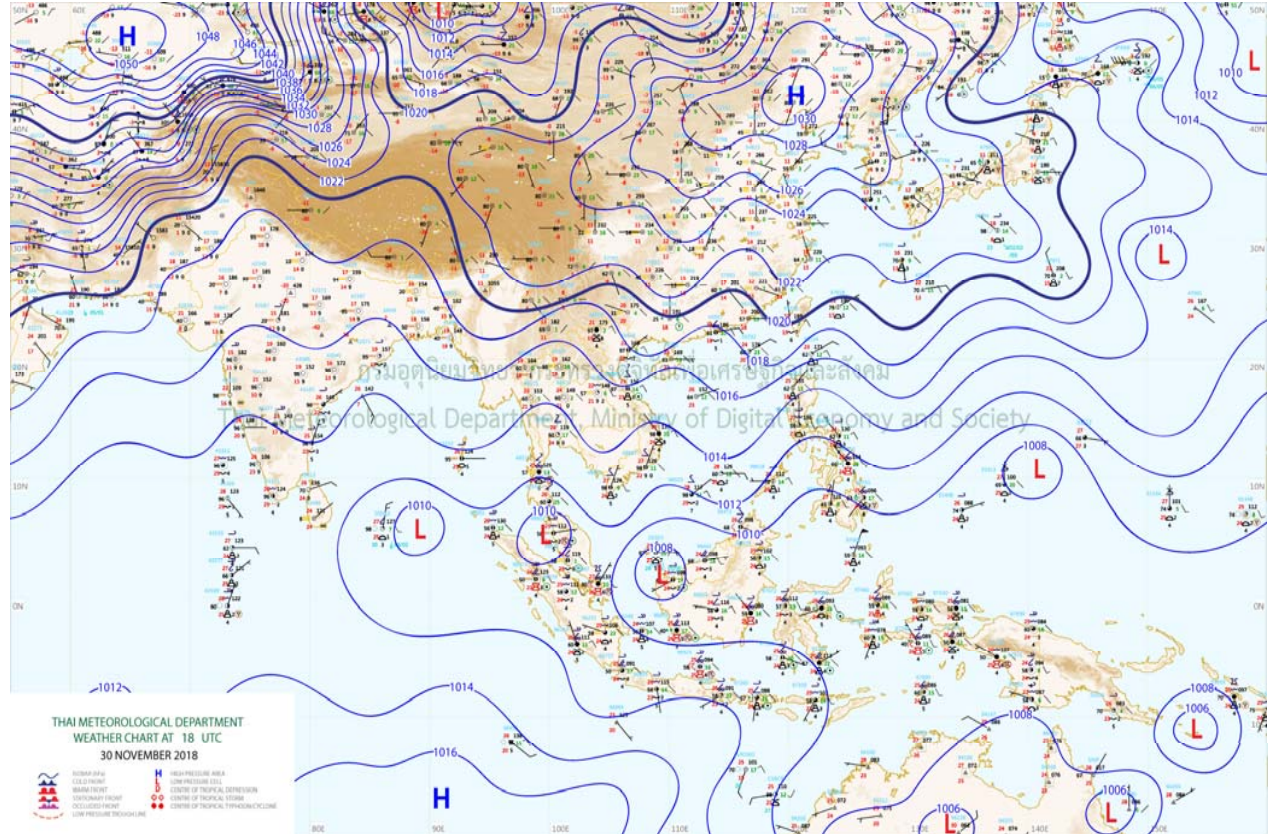
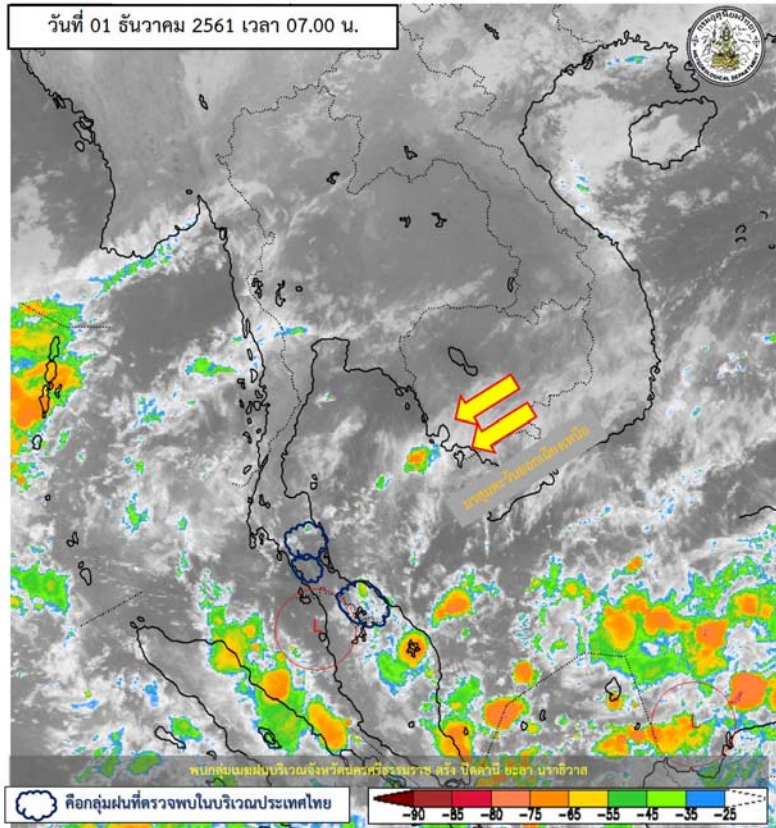
กรมชลประทาน

ข้อมูล ณ วันที่ 1 ธันวาคม 2561





ติดตามสภาพภูมิอากาศและปริมาณฝน



แผนที่อากาศผิวพื้นวันที่ 1 ธันวาคม 2561 บริเวณความกดอากาศสูงจากประเทศจีนที่ปกคลุมประเทศไทยตอนบนและทะเลจีนใต้มีกำลังอ่อนลง ทำให้บริเวณประเทศไทยตอนบนมีอุณหภูมิสูงขึ้น แต่ยังคงมีอากาศเย็นกับมีหมอกบางในตอนเช้าและมีฝนเล็กน้อยบางแห่ง สำหรับมรสุมตะวันออกเฉียงเหนือที่พัดปกคลุมอ่าวไทยและภาคใต้มีกำลังปานกลาง ทำให้ภาคใต้มีฝนฟ้าคะนองและฝนตกหนักบางพื้นที่

ปริมาณฝนสูงสุด 5 ลำดับ

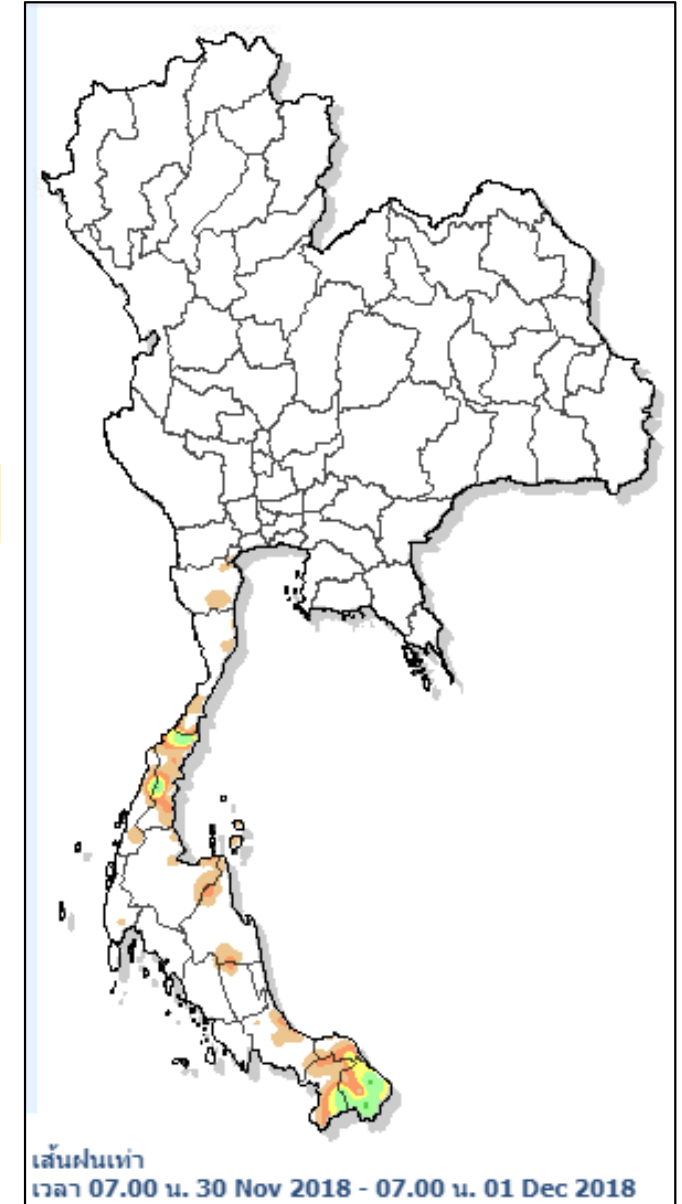
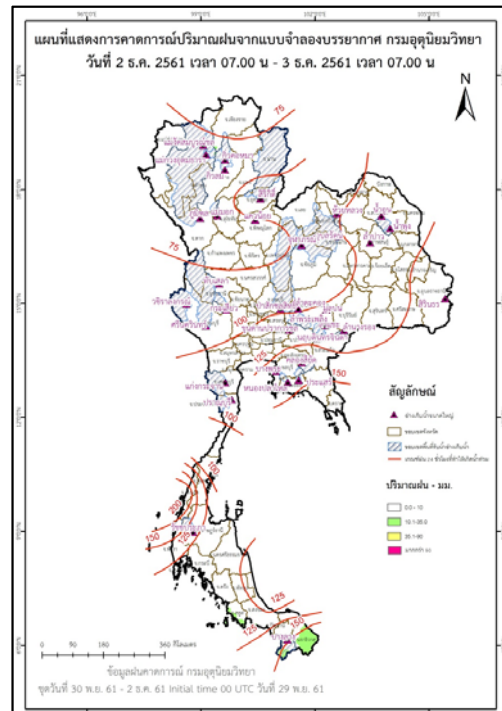
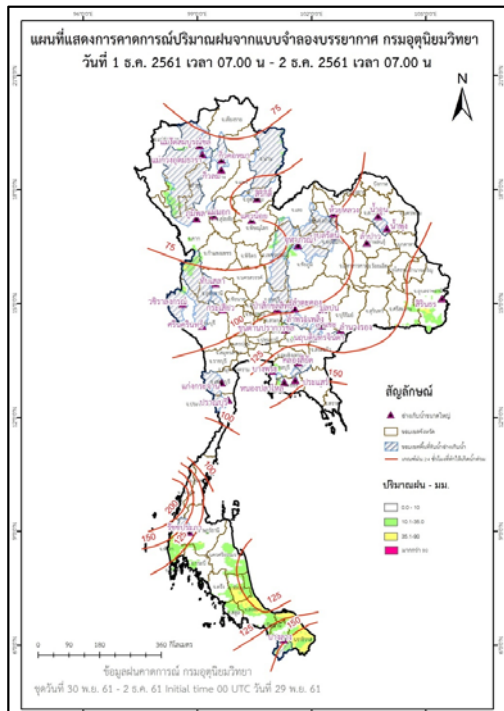
ปริมาณฝนสะสมรายตำบล วันที่ 30 พ.ย. 2561 เวลา 07.00 น. - วันที่ 1 ธ.ค. 2561 เวลา 07.00 น.

สถานี	จังหวัด	ปริมาณฝน (มม.)	ความรุนแรง
ที่ว่าการอำเภอเกาะไอร่อง	นราธิวาส	30.6	ฝนปานกลาง
ต.เขาทะลุ อ.สวี	ชุมพร	30.0	ฝนปานกลาง
ที่ว่าการอำเภอสุคีริน	นราธิวาส	28.0	ฝนปานกลาง
ต.ดอนยาง อ.ปะทิว	ชุมพร	26.0	ฝนปานกลาง
ต.สลูย อ.ท่าแซะ	ชุมพร	24.0	ฝนปานกลาง

หมายเหตุ เกณฑ์ปริมาณฝนกรมอุตุนิยมวิทยา

ฝนตกหนักมาก (>90 มม.) ฝนตกหนัก (35.1-90 มม.) ฝนปานกลาง (10.1-35.0 มม.) ฝนเล็กน้อย (0.1-10.0 มม.) ไม่มีฝน (0 มม.)

แผนที่แสดงการคาดการณ์ปริมาณฝนจากแบบจำลองบรรยากาศ กรมอุตุนิยมวิทยา 1 ธ.ค.61 - 3 ธ.ค.61



หมายเหตุ ข้อมูลจาก กรมอุตุนิยมวิทยา

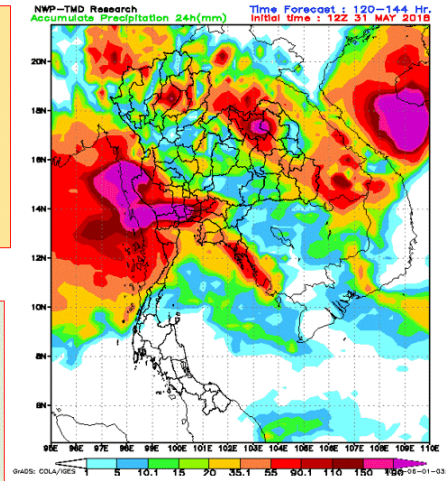


พยากรณ์ฝนสะสมรายวันจากแบบจำลองบรรยากาศเชิงตัวเลข

การแปลความหมายของฝนสะสม 24 ชั่วโมง

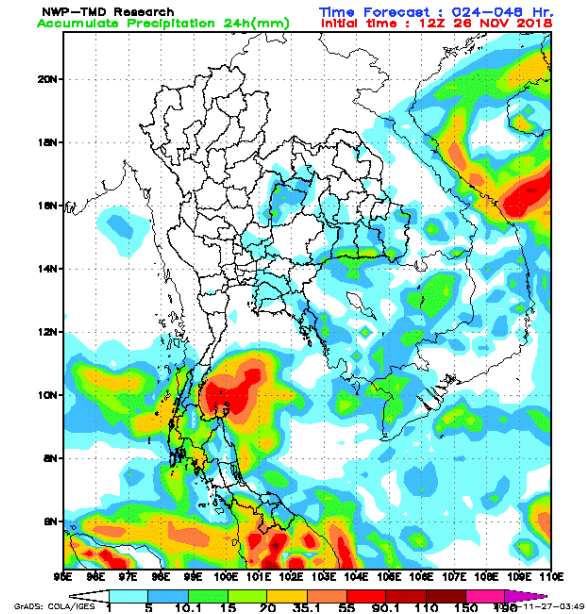
- 0.1-10 มม. = ฝนเล็กน้อย (สีฟ้า ถึง เขียว)
- 10.1-35.0 มม. = ฝนปานกลาง (สีเหลือง)
- 35.1-90.0 มม. = ฝนหนัก (สีแดง)
- > 90.0 มม. = ฝนหนักมาก (สีม่วง)

➤ 90.0 มม. = ฝนหนักมาก (สีม่วง)
หากฝนตกสะสมหลายวันติดต่อกัน ระวังอาจจะ
เกิดน้ำท่วมขึ้นได้

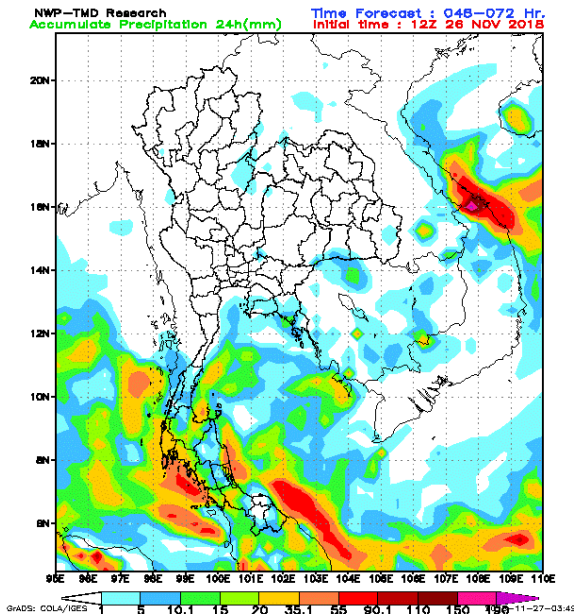


Copyright@Kamol P.N. Sakolnakhon

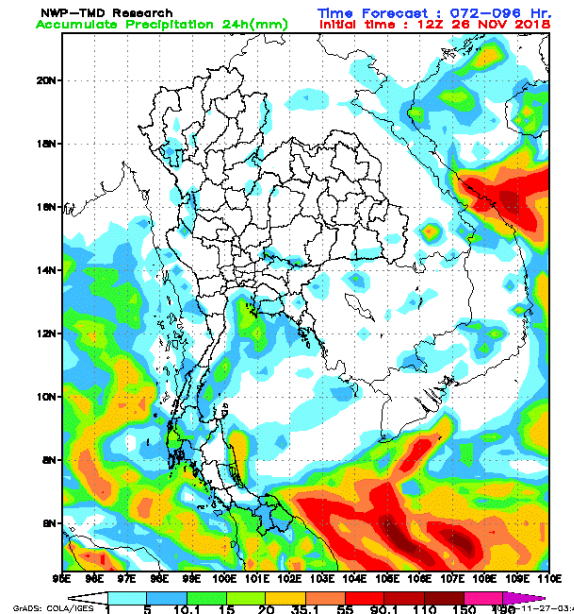
ฝนสะสม วันที่ 28 พฤศจิกายน 2561



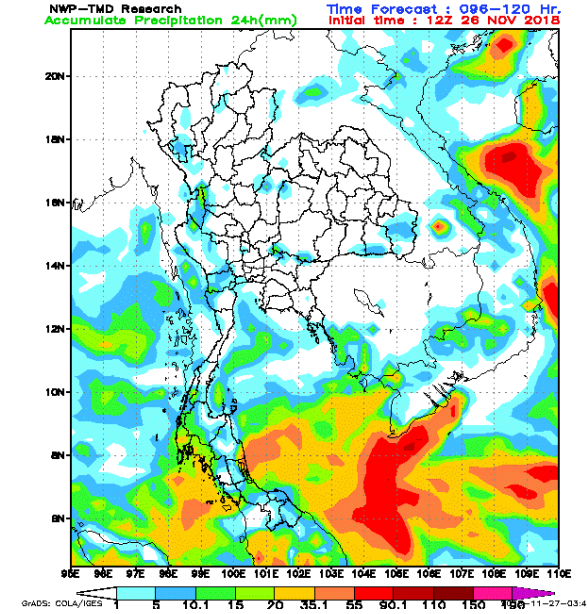
ฝนสะสม วันที่ 29 พฤศจิกายน 2561



ฝนสะสม วันที่ 30 พฤศจิกายน 2561



ฝนสะสม วันที่ 1 ธันวาคม 2561



ปริมาณน้ำในอ่างเก็บน้ำขนาดใหญ่และขนาดกลาง 30 พฤศจิกายน 2561

ภาค	ขนาดใหญ่				ขนาดกลาง				รวมอ่างขนาดใหญ่และกลาง						รับน้ำได้อีก	เปรียบเทียบปี 60 กับ 61		
	จำนวน	ความจุ	ปี 2561	% ความจุ ต่างๆ	จำนวน	ความจุ	ปี 2561	% ความจุ ต่างๆ	จำนวน	ความจุ	ปี2560		ปี2561			ปริมาณ	ปริมาณ	%
											ปริมาณ	%	ปริมาณ	%				
เหนือ	8	24,825	19,138	77	75	1,001	685	68	83	25,825	22,137	86	19,823	77	6,022	-2,314	-10	
ตอน.	12	8,368	4,730	57	218	1,998	1,263	63	230	10,367	9,345	90	5,993	58	4,373	-3,352	-36	
กลาง	3	1,419	803	57	22	369	226	61	25	1,788	1,748	98	1,029	58	759	-719	-41	
ตะวันตก	2	26,605	23,883	90	7	142	127	89	9	26,747	22,688	85	24,010	90	2,737	1,322	6	
ตะวันออก	6	1,515	1,382	91	51	963	843	87	57	2,478	2,163	87	2,225	90	253	62	3	
ใต้	4	8,194	6,678	82	39	668	448	67	43	8,863	6,622	75	7,126	80	1,736	504	8	
รวม	35	70,926	<u>56,615</u>	80	412	5,142	<u>3,592</u>	70	447	76,068	64,702	85	60,207	79	15,881	-4,495	-7	
ปริมาณน้ำใช้การ		47,384	<u>33,072</u>	70		4,753	<u>3,206</u>	67		52,137	<u>40,771</u>	78	<u>36,278</u>	70				

สามารถรับน้ำได้อีก 15,881 ล้าน ลบ.ม. (21%)

$$\% \text{น้ำใช้การ} = (\text{ปริมาณน้ำใช้การ} / \text{ความจุน้ำใช้การ}) * 100$$

ปริมาณน้ำใช้การ 4 เขื่อนหลักในลุ่มน้ำเจ้าพระยา

ข้อมูล ณ วันที่ 1 ธันวาคม 2561

อ่างเก็บน้ำ	ความจุ ที่ รนท.	ปริมาณน้ำในอ่างฯ		ปริมาณน้ำใช้การได้		ปริมาณน้ำไหลลงอ่างฯ		ปริมาณน้ำระบาย		รับน้ำได้อีก ปี 2561
		ปริมาณน้ำ	% ความจุ	ปริมาณน้ำ	% ใช้การ	วันนี้	เมื่อวาน	วันนี้	เมื่อวาน	
ภูมิพล	13,462	9,628	72	5,828	60	5.60	3.10	18.00	18.00	3,834
สิริกิติ์	9,510	8,023	84	5,173	78	6.14	6.21	22.02	22.10	1,487
ภูมิพล+สิริกิติ์	22,972	17,651	77	11,001	67	11.74	9.31	40.02	40.10	5,321
แควน้อยฯ	939	718	76	675	75	1.12	0.75	2.16	2.16	221
ป่าสักชลสิทธิ์	960	679	71	676	71	0.00	0.00	2.22	2.23	281
รวมทั้งหมด	24,871	19,047	77	12,351	68	12.86	10.06	44.40	44.49	5,824

(หน่วย : ล้าน ลบ.ม.)

ปริมาณการระบายน้ำย้อนหลัง 10 วัน

เขื่อน	22 พ.ย. 61	23 พ.ย. 61	24 พ.ย. 61	25 พ.ย. 61	26 พ.ย. 61	27 พ.ย. 61	28 พ.ย. 61	29 พ.ย. 61	30 พ.ย. 61	1 ธ.ค. 61	สะสม
เขื่อนภูมิพล	18.40	18.40	18.00	18.00	18.00	18.00	18.00	18.00	18.00	18.00	180.80
เขื่อนสิริกิติ์	21.53	21.58	20.01	19.99	19.93	22.00	22.06	22.00	22.10	22.02	213.22
เขื่อนแควน้อยบำรุงแดน	2.16	2.16	2.16	2.16	2.16	2.16	2.16	2.16	2.16	2.16	21.60
เขื่อนป่าสักชลสิทธิ์	2.19	3.94	3.93	3.93	3.91	3.91	2.24	2.23	2.23	2.22	30.73

(หน่วย : ล้าน ลบ.ม.)



สรุปอ่างขนาดใหญ่ที่เกิน UPPER RULE CURVE และ อ่างใหญ่ ที่มีปริมาตรต่ำกว่า 30% และ ระหว่าง 30 - 60%

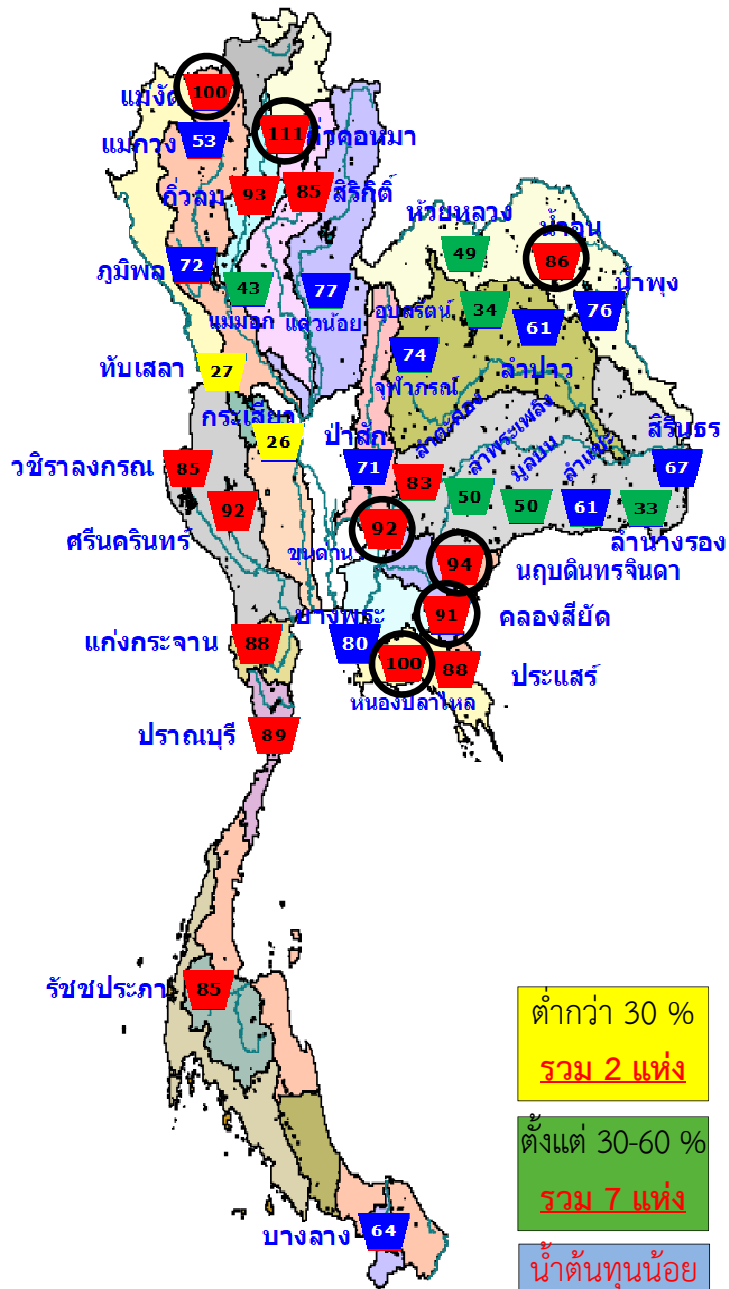
(ข้อมูล วันที่ 30 พฤศจิกายน 2561)

อ่างขนาดใหญ่ที่เกิน UPPER RULE CURVE

ลำดับ	ภาค อ่างเก็บน้ำเขื่อน	ความจุ ที่ รณส. (ล้าน ม. ³)	ความจุ ที่ รณก. (ล้าน ม. ³)	ณ วันที่		ไหลลง วันนี้ (ล้าน ม. ³)	ระบาย วันนี้ (ล้าน ม. ³)	+สูง / -ต่ำ กว่า เกณฑ์เก็บกักน้ำสูงสุด ณ ช่วงเวลาเดียวกัน (ล้าน ม. ³)
				ปี2561				
				ปริมาตร (ล้าน ม. ³)	% รณก.			
1	แม่จันตสมบูรณฯ จ.เชียงใหม่	323	265	265	100	0.35	0.27	18.01
2	ก๊วยคอง จ.ลำปาง	209	170	189	111	0.18	0.04	19.01
3	น้ำอูน จ.สกลนคร	780	520	446	86	0.00	0.53	41.41
4	ขุนด่านปราการชล จ.นครนายก	225	224	207	92	0.03	0.74	6.62
5	คลองสิียด จ.ฉะเชิงเทรา	450	420	381	91	0.00	0.05	11.76
6	หนองปลาไหล จ.ระยอง	206	164	163	100	0.34	0.23	8.02
7	นฤปดินทรจินดา จ.ปราจีนบุรี	338	295	278	94	0.19	0.83	70.98

หมายเหตุ : * เขื่อนที่อยู่ในการดูแลของการไฟฟ้า

(หน่วย : ล้าน ลบ.ม.)



ต่ำกว่า 30 %

รวม 2 แห่ง

ตั้งแต่ 30-60 %

รวม 7 แห่ง

น้ำต้นทุนน้อย (<50%)

รวม 6 แห่ง

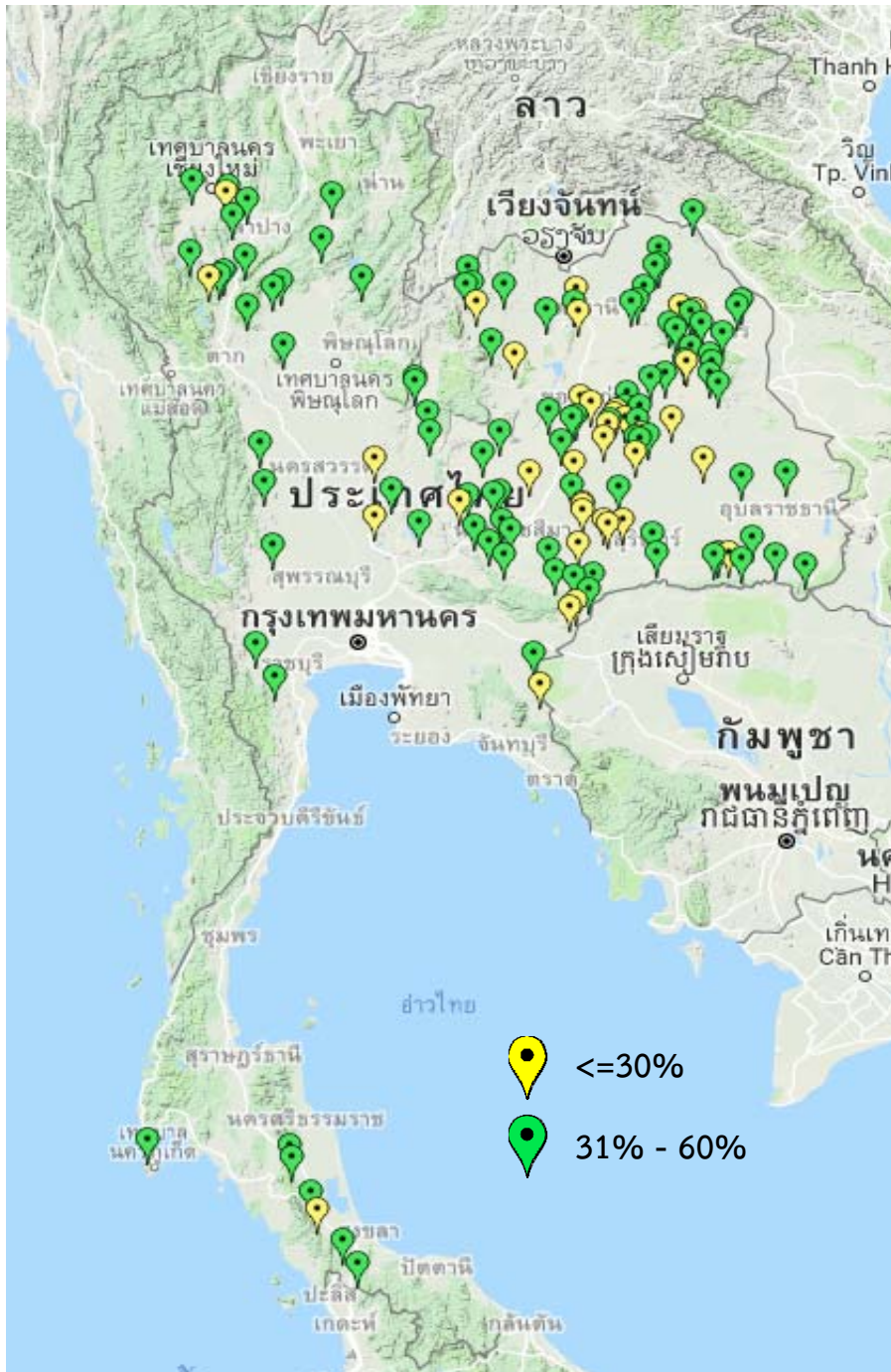
○ อ่างฯ ที่เกิน UPPER RULE CURVE

ภาค อ่างเก็บน้ำเขื่อน	ความจุ ที่ รณส. (ล้าน ม. ³)	ความจุ ที่ รณก. (ล้าน ม. ³)	ความจุ น้ำ ใช้การ (ล้าน ม. ³)	ณ วันที่								ไหลลง วันนี้ (ล้าน ม. ³)	ระบาย วันนี้ (ล้าน ม. ³)	
				ปี 2560		ปี 2561								
				1 ม.ค. 2560 (ล้าน ม. ³)	1 ม.ค. 2561 (ล้าน ม. ³)	ปริมาตร (ล้าน ม. ³)	% รณก.	ปริมาตร (ล้าน ม. ³)	% รณก.	ปริมาตรใช้การ (ล้าน ม. ³)	% ใช้การ			
เหนือ														
แม่จันตสมบูรณฯ	295	263	249	112	130	123	47	139	53	125	48	50	0.41	0.04
แม่เมาะ	110	110	94	95	96	110	100	47	43	31	28	33	0.00	0.00
ตะวันออกเฉียงเหนือ														
ห้วยหลวง	136	136	129	101	110	124	91	67	49	60	45	47	0.00	0.17
อุบลรัตน์*	4,640	2,431	1,850	2,112	2,115	2,431	100	823	34	242	10	13	0.00	0.52
ลำพระเพลิง	242	155	154	71	137	138	89	77	50	76	49	49	0.04	0.00
มูลบน	350	141	134	70	109	111	78	71	50	64	45	48	0.08	0.08
ลำน้ำรอง	197	121	118	63	77	80	66	40	33	37	30	31	0.03	0.00
กลาง														
ทับเสลา	190	160	143	161	138	153	96	44	27	27	17	19	0.00	2.23
กระเสียว	390	299	259	240	289	289	97	78	26	38	13	14	0.00	0.73



สรุปอ่างขนาดกลางที่มีปริมาตรต่ำกว่า 30% ,ระหว่าง 31-60%, ระหว่าง 60-80% และ มากกว่า 100%

(ข้อมูล วันที่ 30 พฤศจิกายน 2561)



สรุปอ่างขนาดกลางที่มีปริมาตรในช่วง ≤30 % , >30 - 60 % , >60-100% และ >100 %				
ภาค	≤30 %	>30 - 60 %	>60-100%	>100 %
เหนือ	3	16	45	11
ตอน.	29	67	114	8
ตะวันออก	3	2	36	10
กลาง	1	7	13	1
ตะวันตก	0	2	3	2
ใต้	1	7	30	1
รวม	37	101	241	33
รวมทั้งหมด 412 แห่ง				

สรุปปริมาณน้ำไหลลงและระบายอ่างฯ ขนาดใหญ่และขนาดกลาง

ภาค	ขนาดใหญ่		ขนาดกลาง		รวม	
	ไหลลง	ระบาย	ไหลลง	ระบาย	ไหลลง	ระบาย
เหนือ	12.16	43.62	1.31	0.91	13.47	44.53
ตอน.	5.80	5.92	2.66	12.63	8.46	18.55
กลาง	0.00	5.19	0.27	0.32	0.27	5.51
ตะวันตก	14.37	23.05	0.52	0.94	14.89	23.99
ตะวันออก	0.61	2.56	1.29	1.63	1.90	4.19
ใต้	12.45	21.69	2.73	2.62	15.18	24.31
รวม	45.40	102.03	8.77	19.05	54.17	121.08

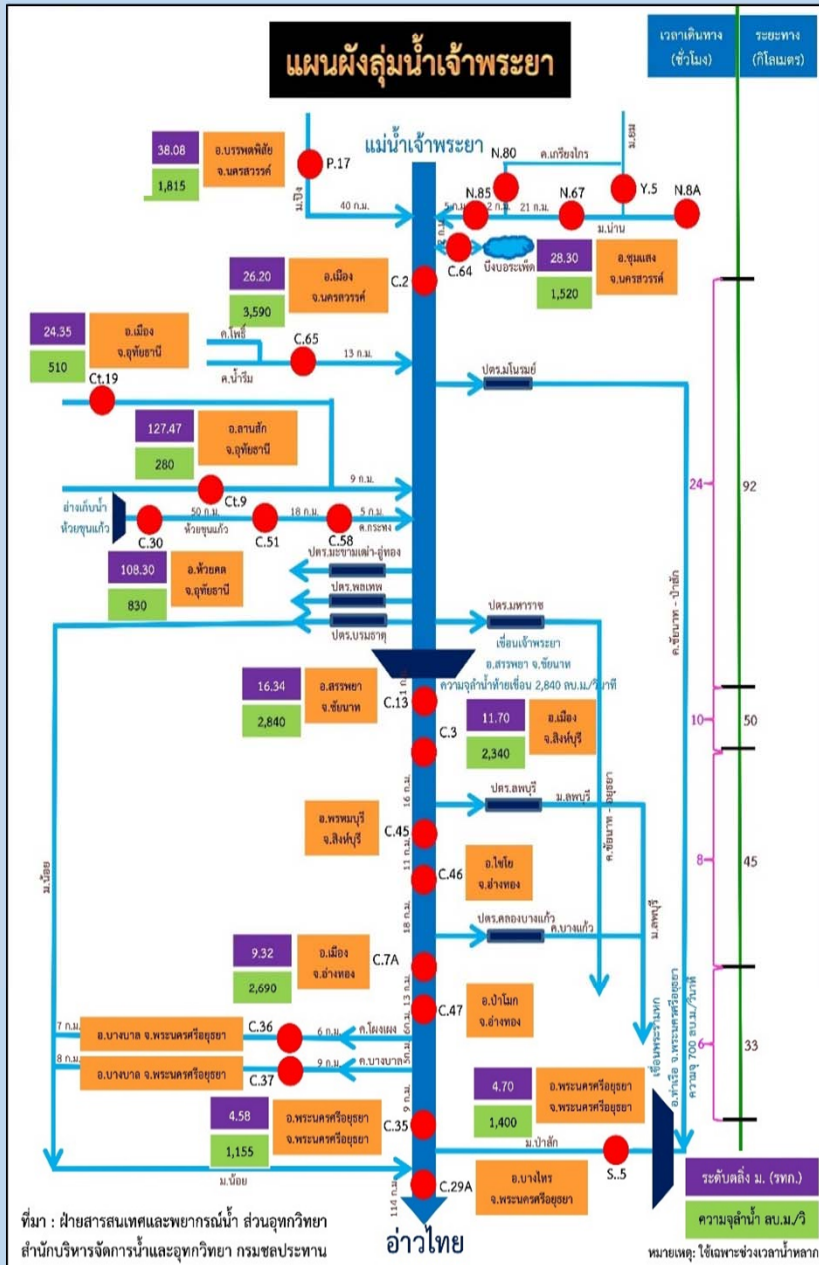
(หน่วย : ล้าน ลบ.ม.)



การติดตามสถานการณ์น้ำลุ่มน้ำเจ้าพระยา

ประจำวันที่ 1 ธันวาคม 2561 เวลา 06.00 น.

สภาพน้ำท่า



- แม่น้ำปิง สถานี P.17** อ.บรรพตพิสัย จ.นครสวรรค์ ปริมาณน้ำไหลผ่าน 183 ลบ.ม./วินาที (เมื่อวาน 180 ลบ.ม./วินาที) ระดับน้ำ +34.95 ม.รทก. ต่ำกว่าตลิ่ง 4.85 ม.
- แม่น้ำน่าน สถานี N.67** อ.ชุมแสง จ.นครสวรรค์ ปริมาณน้ำไหลผ่าน 231 ลบ.ม./วินาที (เมื่อวาน 226 ลบ.ม./วินาที) ระดับน้ำ +20.28 ม.รทก. ต่ำกว่าตลิ่ง 8.02 ม.
- แม่น้ำเจ้าพระยา สถานี C.2** อ.เมือง จ.นครสวรรค์ ปริมาณน้ำไหลผ่าน 406 ลบ.ม./วินาที (เมื่อวาน 412 ลบ.ม./วินาที) ระดับน้ำ +18.41 ม.รทก. ต่ำกว่าตลิ่ง 7.79 ม.
- เขื่อนเจ้าพระยา สถานี C.13** อ.สรรพยา จ.ชัยนาท ปริมาณน้ำไหลผ่าน 90 ลบ.ม./วินาที (เมื่อวาน 90 ลบ.ม./วินาที) ระดับน้ำเหนือเขื่อน +15.89 ม.รทก. ระดับน้ำท้ายเขื่อน 5.78 ม.รทก.
- แม่น้ำป่าสัก** ระบายท้ายเขื่อนพระรามหก 15.37 ลบ.ม./วินาที (เมื่อวาน 15.48 ลบ.ม./วินาที) ไหลลงแม่น้ำเจ้าพระยา ผ่านสถานีวัดน้ำ C.29A อ.บางไทร จ.พระนครศรีอยุธยา ปริมาณน้ำไหลผ่านเฉลี่ย 120 ลบ.ม./วินาที (เมื่อวาน 125 ลบ.ม./วินาที)

รับน้ำเข้าฝั่งตะวันตกและฝั่งตะวันออก

รับน้ำฝั่งตะวันตก	152 ลบ.ม./วินาที	เมื่อวาน 152 ลบ.ม./วินาที	เท่าเดิมกับเมื่อวาน
	(รับน้ำสูงสุด = 585 ลบ.ม./นาที)		
รับน้ำฝั่งตะวันออก	120 ลบ.ม./วินาที	เมื่อวาน 120 ลบ.ม./วินาที	เท่าเดิมกับเมื่อวาน
	(รับน้ำสูงสุด = 275 ลบ.ม./นาที)		
รวมรับน้ำ 2 ฝั่ง	272 ลบ.ม./วินาที	เมื่อวาน 272 ลบ.ม./วินาที	เท่าเดิมกับเมื่อวาน



แผนผลการเพาะปลูกพืชในช่วงฤดูแล้งปี 2561

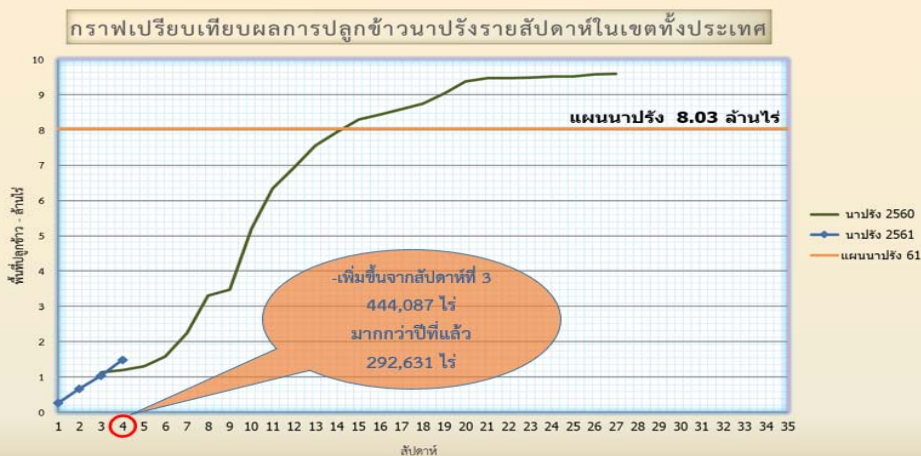
ข้อมูล ณ วันที่ 28 พฤศจิกายน 2561

ภาค	ข้าวนาปรัง			พืชไร่-พืชผัก			รวม		
	แผน (ล้านไร่)	ผล (ล้านไร่)	%	แผน (ล้านไร่)	ผล (ล้านไร่)	%	แผน (ล้านไร่)	ผล (ล้านไร่)	%
เหนือ	0.51	0.22	42.54	0.84	0.01	1.37	1.35	0.23	16.92
ตะวันออกเฉียงเหนือ	0.75	0.0001	0.01	0.57		0.00	1.32	0.00	0.01
กลาง	0.06		0.00	0.001		0.00	0.06	0.00	0.00
ตะวันออก	0.35	0.15	43.44	0.05	0.004	7.64	0.41	0.16	38.65
ตะวันตก	0.87		0.00	0.17	0.01	3.29	1.05	0.01	0.55
ใต้	0.18	0.02	8.20	0.01	0.001	6.23	0.20	0.02	8.06
ลุ่มน้ำเจ้าพระยา	5.30	1.10	20.69	0.77	0.03	3.56	6.07	1.12	18.51
ทั้งประเทศ	8.03	1.48	18.48	2.43	0.05	2.05	10.46	1.53	14.66



กราฟเปรียบเทียบผลการปลูกข้าวนาปรังรายสัปดาห์ในเขตทั้งประเทศ

ข้อมูล ณ วันที่ 28 พฤศจิกายน 2561



ข้อมูล ณ 28 พ.ย. 61 เพาะปลูกแล้ว = 1,483,539 ไร่



กราฟเปรียบเทียบผลการปลูกข้าวนาปรังรายสัปดาห์ในเขตลุ่มน้ำเจ้าพระยา

ข้อมูล ณ วันที่ 28 พฤศจิกายน 2561



ข้อมูล ณ 28 พ.ย. 61 เพาะปลูกแล้ว = 1,097,087 ไร่



แผนบริหารจัดการน้ำฤดูแล้ง ปี 2561/62



สถานการณ์น้ำและการจัดสรรน้ำอ่างขนาดใหญ่และขนาดกลาง ประจำวันที 30 พฤศจิกายน 2561



สถานการณ์น้ำ

1. ปริมาณน้ำต้นฤดูแล้ง (1 พ.ย.61)

1.1 ปริมาณน้ำทั้งหมด	61,354	ล้าน ลบ.ม.	คิดเป็น 81 %
1.2 ปริมาณน้ำใช้การ	37,425	ล้าน ลบ.ม.	คิดเป็น 72 %

2. ปริมาณน้ำปัจจุบัน (30 พ.ย.61)

2.1 ปริมาณน้ำทั้งหมด	60,207	ล้าน ลบ.ม.	คิดเป็น 79 %
2.2 ปริมาณน้ำใช้การ	36,278	ล้าน ลบ.ม.	คิดเป็น 70 %

การจัดสรรน้ำ

3. การจัดสรรน้ำในฤดูแล้ง (30 พ.ย.61)

3.1 แผนการจัดสรรน้ำฤดูแล้ง (พ.ย.61-เม.ย.62)	23,100	ล้าน ลบ.ม.	
3.2 ผลการจัดสรรน้ำ	3,262	ล้าน ลบ.ม.	คิดเป็น 14 %
3.3 คงเหลือ	19,838	ล้าน ลบ.ม.	คิดเป็น 86 %

แผนจัดสรรน้ำฤดูแล้ง 2561/62 (พ.ย.61-เม.ย.62) 23,100 ล้าน ลบ.ม.

- อุปโภค-บริโภค	2,404	ล้าน ลบ.ม.
- ระบบนิเวศและอื่นๆ	6,440	ล้าน ลบ.ม.
- การเกษตร	13,038	ล้าน ลบ.ม.
- เกษตรต่อเนื่อง	800	ล้าน ลบ.ม.
- อุตสาหกรรม	303	ล้าน ลบ.ม.
- ปรับเปลี่ยนการเพาะปลูก	115	ล้าน ลบ.ม.

แผนจัดสรรน้ำต้นฤดูฝน 2562 (พ.ค.-ก.ค.62) 16,470 ล้าน ลบ.ม.

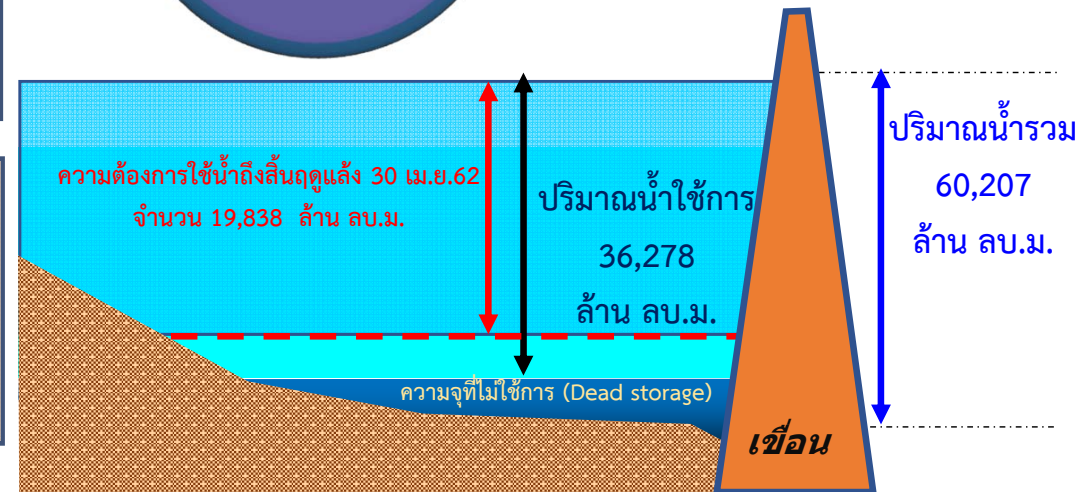
- อุปโภค-บริโภค ระบบนิเวศ และการเกษตรต่อเนื่อง	6,000	ล้าน ลบ.ม.
- สำรองน้ำเพื่อเตรียมเพาะปลูกต้นฤดูฝน	6,300	ล้าน ลบ.ม.
- สำรองไว้ใช้กรณีฝนทิ้งช่วง	4,170	ล้าน ลบ.ม.



ปริมาณน้ำทั้งหมด 79%

ปริมาณน้ำใช้การ 70%

จัดสรรแล้ว 14%



สถานการณ์น้ำและการจัดสรรน้ำ 4 เขื่อนลุ่มน้ำเจ้าพระยา

ประจำวันที 30 พฤศจิกายน 2561



สถานการณ์น้ำ

1. ปริมาณน้ำต้นฤดูแล้ง (1 พ.ย. 2561)

1.1 ปริมาณน้ำทั้งหมด	19,536	ล้าน ลบ.ม.	คิดเป็น 79 %
1.2 ปริมาณน้ำใช้การ	12,840	ล้าน ลบ.ม.	คิดเป็น 71 %

2. ปริมาณน้ำปัจจุบัน (30 พ.ย. 61)

2.1 ปริมาณน้ำทั้งหมด	19,081	ล้าน ลบ.ม.	คิดเป็น 77 %
2.2 ปริมาณน้ำใช้การ	12,385	ล้าน ลบ.ม.	คิดเป็น 68 %

การจัดสรรน้ำ

3. การจัดสรรน้ำในฤดูแล้ง (30 พ.ย. 61)

3.1 แผนการจัดสรรน้ำฤดูแล้ง (พ.ย.61-เม.ย.62)	8,000	ล้าน ลบ.ม.	
3.2 ผลการจัดสรรน้ำ	1,083	ล้าน ลบ.ม.	คิดเป็น 14 %
3.3 คงเหลือ	6,917	ล้าน ลบ.ม.	คิดเป็น 86 %

แผนจัดสรรน้ำฤดูแล้ง 2561/62 (พ.ย.61-เม.ย.62) 8,000 ล้าน ลบ.ม.

(4 เขื่อนเจ้าพระยา 7,300 และผันน้ำจากลุ่มน้ำแม่กลอง 700 ล้าน ลบ.ม.)

- อุบลโกค-บริโกค	1,140	ล้าน ลบ.ม.
- ระบบนิเวศและอื่นๆ	1,450	ล้าน ลบ.ม.
- การเกษตร	4,895	ล้าน ลบ.ม.
- เกษตรต่อเนื่อง	400	ล้าน ลบ.ม.
- ปรับเปลี่ยนการเพาะปลูก	115	ล้าน ลบ.ม.

แผนจัดสรรน้ำต้นฤดูฝน 2562 (พ.ค.-ก.ค.62) 5,540 ล้าน ลบ.ม.

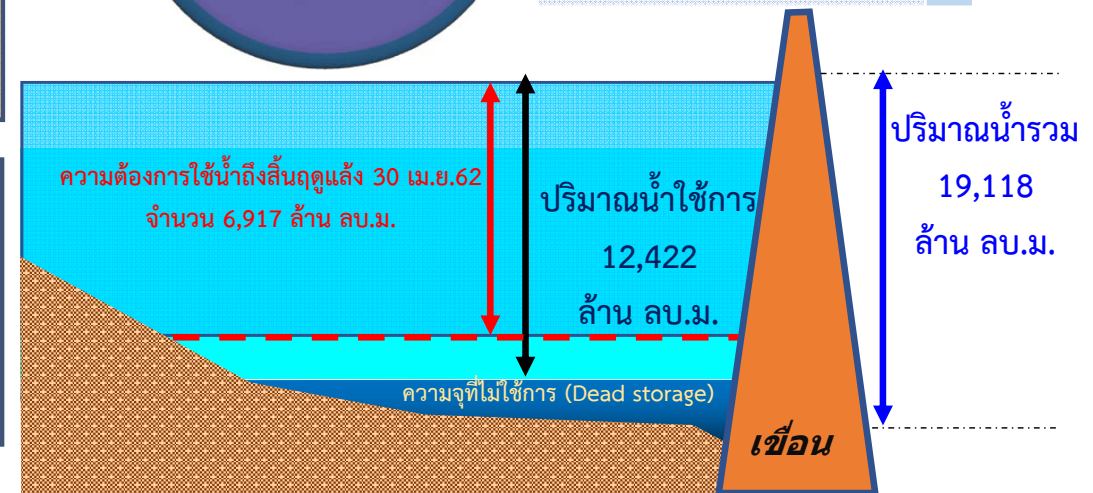
- อุบลโกค-บริโกค ระบบนิเวศ	1,500	ล้าน ลบ.ม.
และการเกษตรต่อเนื่อง		
- สำรองน้ำเพื่อเตรียมเพาะปลูกต้นฤดูฝน	2,000	ล้าน ลบ.ม.
- สำรองไว้ใช้กรณีฝนทิ้งช่วง	2,400	ล้าน ลบ.ม.



ปริมาณน้ำทั้งหมด 77%

ปริมาณน้ำใช้การ 68%

จัดสรรแล้ว 14%





กรมชลประทาน

