



# สรุปการเฝ้าระวังติดตามสภาพอากาศ และสถานการณ์น้ำ

กรมชลประทาน

ข้อมูล ณ วันที่ 10 มกราคม 2562





# ปริมาณฝนสูงสุด 5 ลำดับ

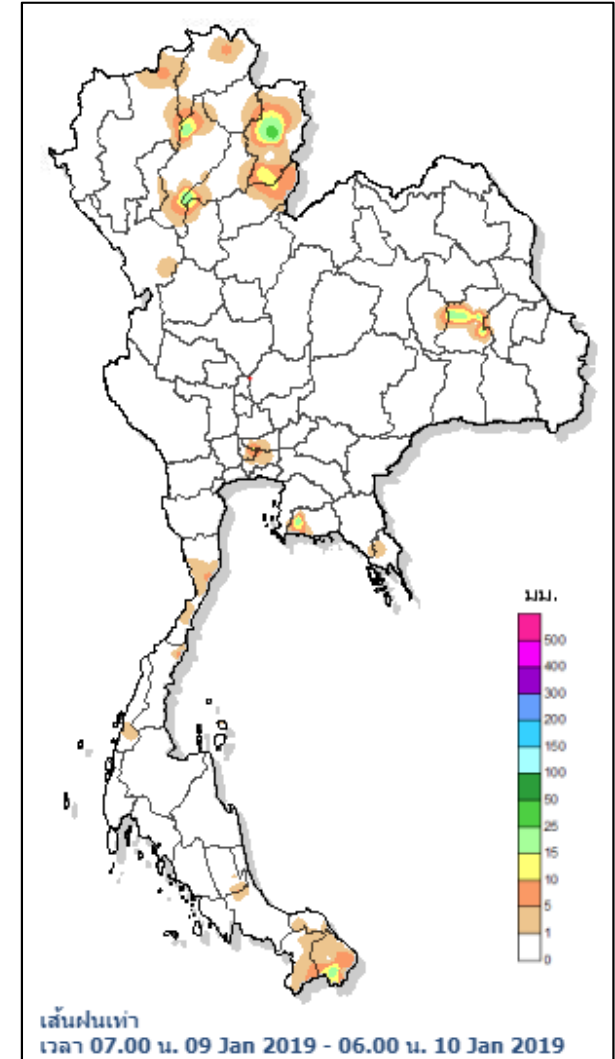
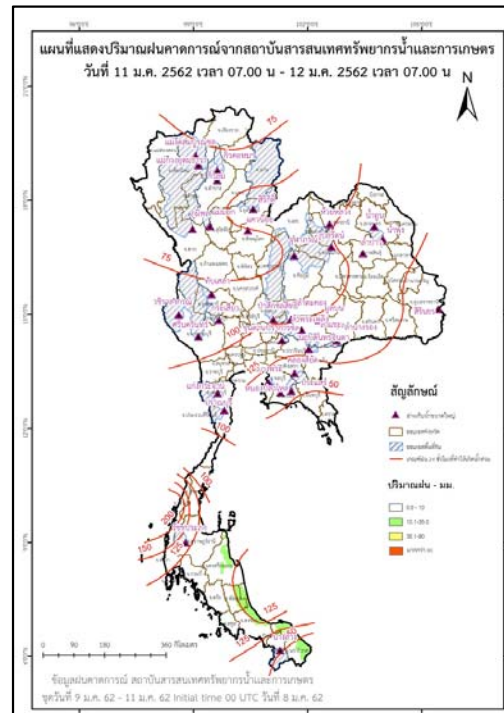
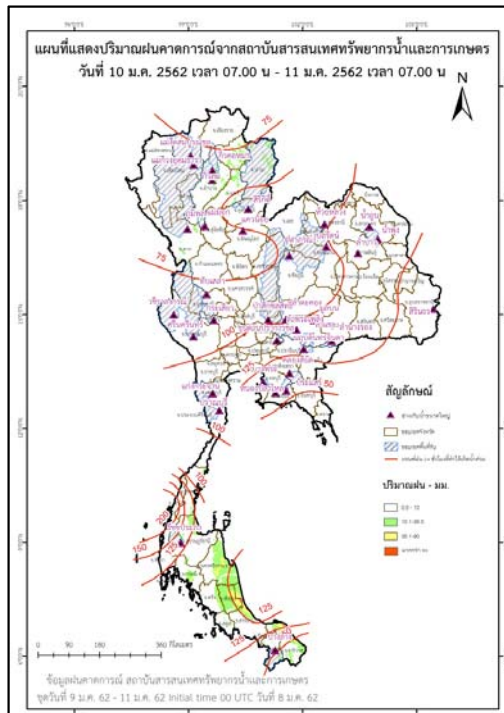
ปริมาณฝนสะสมรายตำบล วันที่ 9 ม.ค. 2562 เวลา 07.00 น. - วันที่ 10 ม.ค. 2562 เวลา 07.00 น.

สถานี	จังหวัด	ปริมาณฝน (มม.)	ความรุนแรง
ต.น้ำเกียน อ.ภูเพียง	น่าน	40.5	ฝนตกหนัก
ต.ป่าสัก อ.วังชิ้น	แพร่	27.0	ฝนปานกลาง
ต.มาบข่า อ.นิคมพัฒนา	ระยอง	27.0	ฝนปานกลาง
ต.เมืองปาน อ.เมืองปาน	ลำปาง	25.5	ฝนปานกลาง
ที่ว่าการอำเภอสุคริบน	นราธิวาส	22.8	ฝนปานกลาง

หมายเหตุ เกณฑ์ปริมาณฝนกรมอุตุนิยมวิทยา

ฝนตกหนักมาก (>90 มม.) ฝนตกหนัก (35.1-90 มม.) ฝนปานกลาง (10.1-35.0 มม.) ฝนเล็กน้อย (0.1-10.0 มม.) ไม่มีฝน (0 มม.)

แผนที่แสดงการคาดการณ์ปริมาณฝนจากแบบจำลองบรรยากาศ กรมอุตุนิยมวิทยา 10 ม.ค.62 - 12 ม.ค.62



หมายเหตุ ข้อมูลจาก กรมอุตุนิยมวิทยา

# ปริมาณน้ำในอ่างเก็บน้ำขนาดใหญ่และขนาดกลาง 9 มกราคม 2562

ภาค	ขนาดใหญ่				ขนาดกลาง				รวมอ่างขนาดใหญ่และกลาง						รับน้ำได้อีก	เปรียบเทียบปี 61 กับ 62		
	จำนวน	ความจุ	ปี 2562	% ความจุ ต่างๆ	จำนวน	ความจุ	ปี 2562	% ความจุ ต่างๆ	จำนวน	ความจุ	ปี2561		ปี2562			ปริมาณ	ปริมาณ	%
											ปริมาณ	%	ปริมาณ	%				
เหนือ	8	24,825	17,406	70	75	1,001	662	66	83	25,825	20,684	80	18,068	70	7,760	-2,616	-13	
ตอน.	12	8,368	4,315	52	218	1,998	1,120	56	230	10,367	8,475	82	5,435	52	4,932	-3,040	-36	
กลาง	3	1,419	645	45	22	369	208	56	25	1,788	1,489	83	853	48	935	-636	-43	
ตะวันตก	2	26,605	23,309	88	7	142	121	85	9	26,747	22,391	84	23,430	88	3,318	1,039	5	
ตะวันออก	6	1,515	1,164	77	51	963	738	77	57	2,478	1,915	77	1,902	77	576	-13	-1	
ใต้	4	8,194	6,752	82	39	668	546	82	43	8,863	6,935	78	7,298	82	1,565	363	5	
รวม	35	70,926	<u>53,590</u>	76	412	5,142	<u>3,395</u>	66	447	76,068	61,890	81	56,985	75	19,086	<b>-4,905</b>	-8	
ปริมาณน้ำใช้การ		47,384	<u>30,047</u>	63		4,753	<u>3,008</u>	63		52,137	<u>37,959</u>	73	<u>33,056</u>	63				

สามารถรับน้ำได้อีก 19,086 ล้าน ลบ.ม. (25%)

$$\% \text{น้ำใช้การ} = (\text{ปริมาณน้ำใช้การ} / \text{ความจุน้ำใช้การ}) * 100$$



# ปริมาณน้ำใช้การ 4 เขื่อนหลักในลุ่มน้ำเจ้าพระยา

ข้อมูล ณ วันที่ 10 มกราคม 2562

อ่างเก็บน้ำ	ความจุ ที่ รนก.	ปริมาณน้ำในอ่างฯ		ปริมาณน้ำใช้การได้		ปริมาณน้ำไหลลงอ่างฯ		ปริมาณน้ำระบาย		รับน้ำได้อีก ปี 2561
		ปริมาณน้ำ	% ความจุ	ปริมาณน้ำ	% ใช้การ	วันนี้	เมื่อวาน	วันนี้	เมื่อวาน	
ภูมิพล	13,462	8,817	65	5,017	52	2.85	22.93	22.00	22.00	4,645
สิริกิติ์	9,510	7,193	76	4,343	65	5.41	5.32	25.00	24.93	2,317
ภูมิพล+สิริกิติ์	22,972	16,010	70	9,360	57	8.26	28.25	47.00	46.93	6,962
แควน้อยฯ	939	634	67	591	66	0.00	0.41	2.16	2.16	305
ป่าสักชลสิทธิ์	960	530	55	527	55	0.00	0.00	2.18	2.18	430
<b>รวมทั้งหมด</b>	24,871	17,173	69	10,477	58	8.26	28.66	51.34	51.27	7,698

(หน่วย : ล้าน ลบ.ม.)

## ปริมาณการระบายน้ำย้อนหลัง 10 วัน

เขื่อน	1 ม.ค. 62	2 ม.ค. 62	3 ม.ค. 62	4 ม.ค. 62	5 ม.ค. 62	6 ม.ค. 62	7 ม.ค. 62	8 ม.ค. 62	9 ม.ค. 62	10 ม.ค. 62	สะสม
เขื่อนภูมิพล	27.00	27.00	27.00	27.00	27.00	27.00	24.02	22.00	22.00	22.00	252.02
เขื่อนสิริกิติ์	26.06	26.43	26.17	26.14	25.95	26.02	23.00	25.00	24.93	25.00	254.70
เขื่อนแควน้อยบำรุงแดน	2.41	2.16	2.16	2.16	2.16	2.16	2.16	2.16	2.16	2.16	21.85
เขื่อนป่าสักชลสิทธิ์	2.19	2.19	2.19	2.18	2.18	2.18	2.18	2.16	2.18	2.18	21.81

(หน่วย : ล้าน ลบ.ม.)



# สรุปอ่างฯขนาดใหญ่ที่เกิน UPPER RULE CURVE และ อ่างฯใหญ่ ที่มีปริมาตรต่ำกว่า 30% และ ระหว่าง 30 - 60%

(ข้อมูล วันที่ 9 มกราคม 2562)

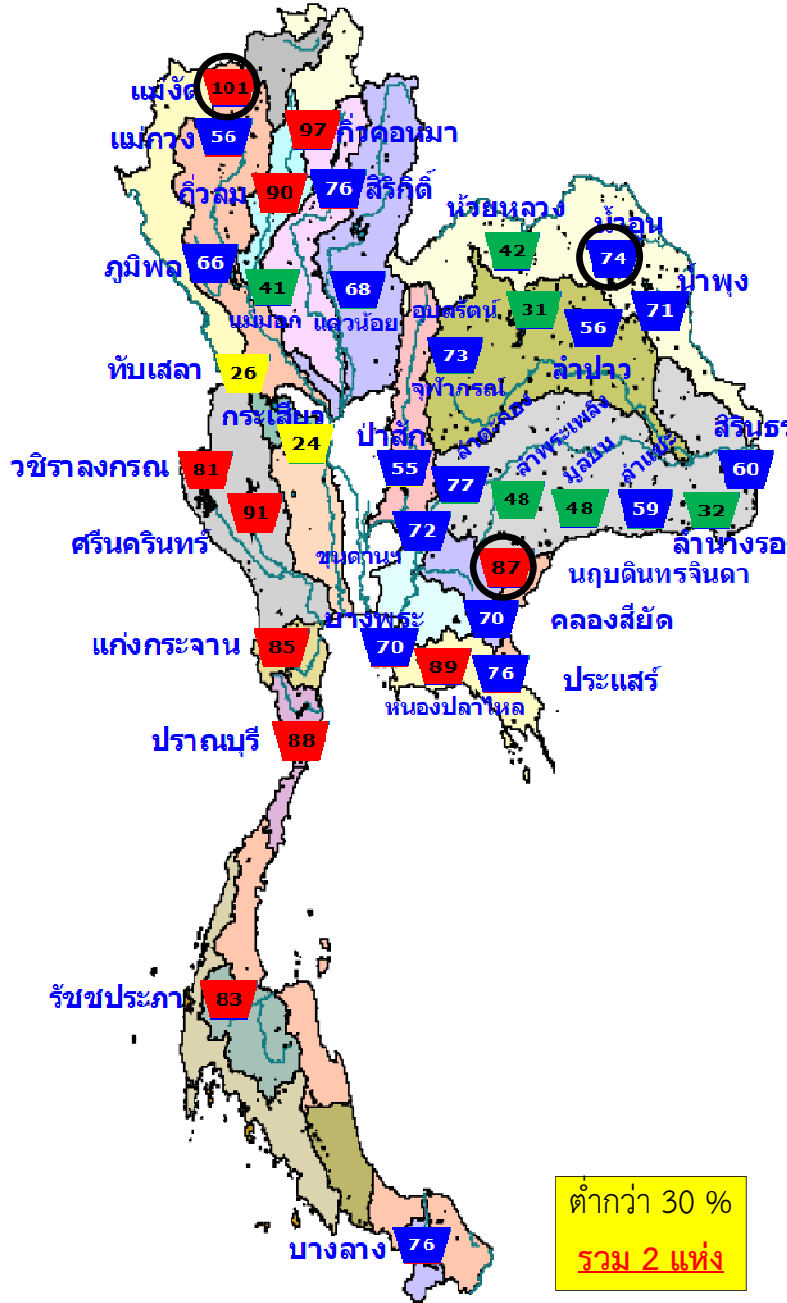
## อ่างฯขนาดใหญ่ที่เกิน UPPER RULE CURVE

ลำดับ	ภาค อ่างเก็บน้ำเขื่อน	ความจุ ที่ รณส. (ล้าน ม.)	ความจุ ที่ รณก. (ล้าน ม.)	ณ วันนี้		ไหลลง วันนี้ (ล้าน ม.)	ระบาย วันนี้ (ล้าน ม.)	+สูง/-ต่ำ กว่าเกณฑ์เก็บกักน้ำสูงสุด ณ ช่วงเวลาเดียวกัน (ล้าน ม.)
				ปี2562				
				ปริมาตร (ล้าน ม.)	% รณก.			
1	แม่จัดสมบูรณ์ชล จ.เชียงใหม่	323	265	267	101	2.35	0.10	29.34
2	น้ำอูน จ.สกลนคร	780	520	385	74	0.00	2.41	4.76
3	นฤปดินทรจินดา จ.ปราจีนบุรี	338	295	256	87	0.15	0.80	82.32

หมายเหตุ : \* เชื่อมที่อยู่ในการดูแลของการไฟฟ้า

(หน่วย : ล้าน ลบ.ม.)

ภาค อ่างเก็บน้ำเขื่อน	ความจุ ที่ รณส. (ล้าน ม.)	ความจุ ที่ รณก. (ล้าน ม.)	ความจุน้ำ ใช้การ (ล้าน ม.)	ณ วันนี้							ไหลลง วันนี้ (ล้าน ม.)	ระบาย วันนี้ (ล้าน ม.)
				ปี2561		ปี2562						
				ปริมาตร (ล้าน ม.)	% รณก.	ปริมาตร (ล้าน ม.)	% รณก.	ปริมาตรใช้การ (ล้าน ม.)	% รณก.	% ใช้การ		
<b>เหนือ</b>												
แม่จางอุดมธारा	295	263	249	125	48	147	56	133	50	53	1.43	0.69
แม่จอก	110	110	94	93	84	46	41	30	27	31	0.00	0.00
<b>ตะวันออกเฉียงเหนือ</b>												
ห้วยหลวง	136	136	129	108	80	57	42	51	37	39	0.00	0.35
อุบลรัตน์*	4,640	2,431	1,850	2,057	85	763	31	182	7	10	0.00	0.51
ลำปาว	2,450	1,980	1,880	1,665	84	1,112	56	1,012	51	54	1.00	5.20
ลำพระเพลิง	242	155	154	137	88	74	48	73	47	48	0.04	0.00
มูลบน	350	141	134	109	77	68	48	61	43	46	0.09	0.03
ลำตะเป	325	275	268	198	72	161	59	154	56	58	0.06	0.18
ลำน้ำรอง	197	121	118	77	63	39	32	36	29	30	0.04	0.18
สิรินธร*	1,966	1,966	1,135	1,530	78	1,175	60	343	17	30	0.69	4.19
<b>กลาง</b>												
ป่าสักชลสิทธิ์	960	960	957	751	78	532	55	529	55	55	0.30	2.18
ทับเสลา	190	160	143	138	86	42	26	25	15	17	0.00	0.00
กระเดื่อง	390	299	259	288	96	71	24	31	10	12	0.00	0.04



ต่ำกว่า 30 %  
รวม 2 แห่ง

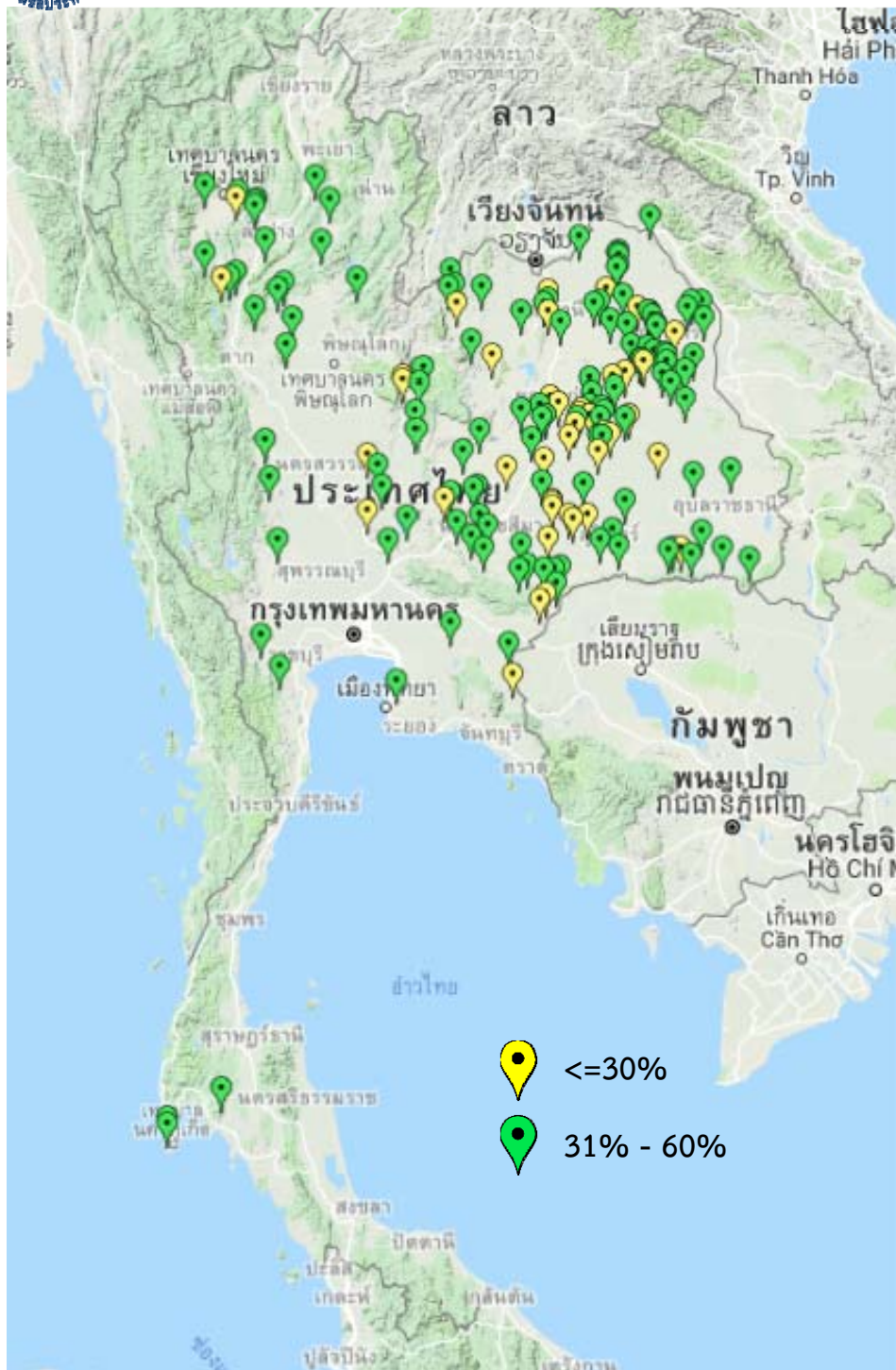
ตั้งแต่ 30-60 %  
รวม 11 แห่ง

○ อ่างฯ ที่เกิน UPPER RULE CURVE



# สรุปอ่างขนาดกลางที่มีปริมาตรต่ำกว่า 30% ,ระหว่าง 31-60%, ระหว่าง 60-100% และ มากกว่า 100%

(ข้อมูล วันที่ 9 มกราคม 2562)



สรุปอ่างขนาดกลางที่มีปริมาตรในช่วง <=30 % , >30 - 60 % , >60-100% และ >100 %				
ภาค	<=30 %	>30 - 60 %	>60-100%	>100 %
เหนือ	3	21	42	9
ตอน.	34	88	94	2
ตะวันออก	3	4	42	2
กลาง	3	8	10	1
ตะวันตก	0	2	5	0
ใต้	0	4	35	0
<b>รวม</b>	<b>43</b>	<b>127</b>	<b>228</b>	<b>14</b>
<b>รวมทั้งหมด 412 แห่ง</b>				

## สรุปปริมาณน้ำไหลลงและระบายอ่างฯ ขนาดใหญ่และขนาดกลาง

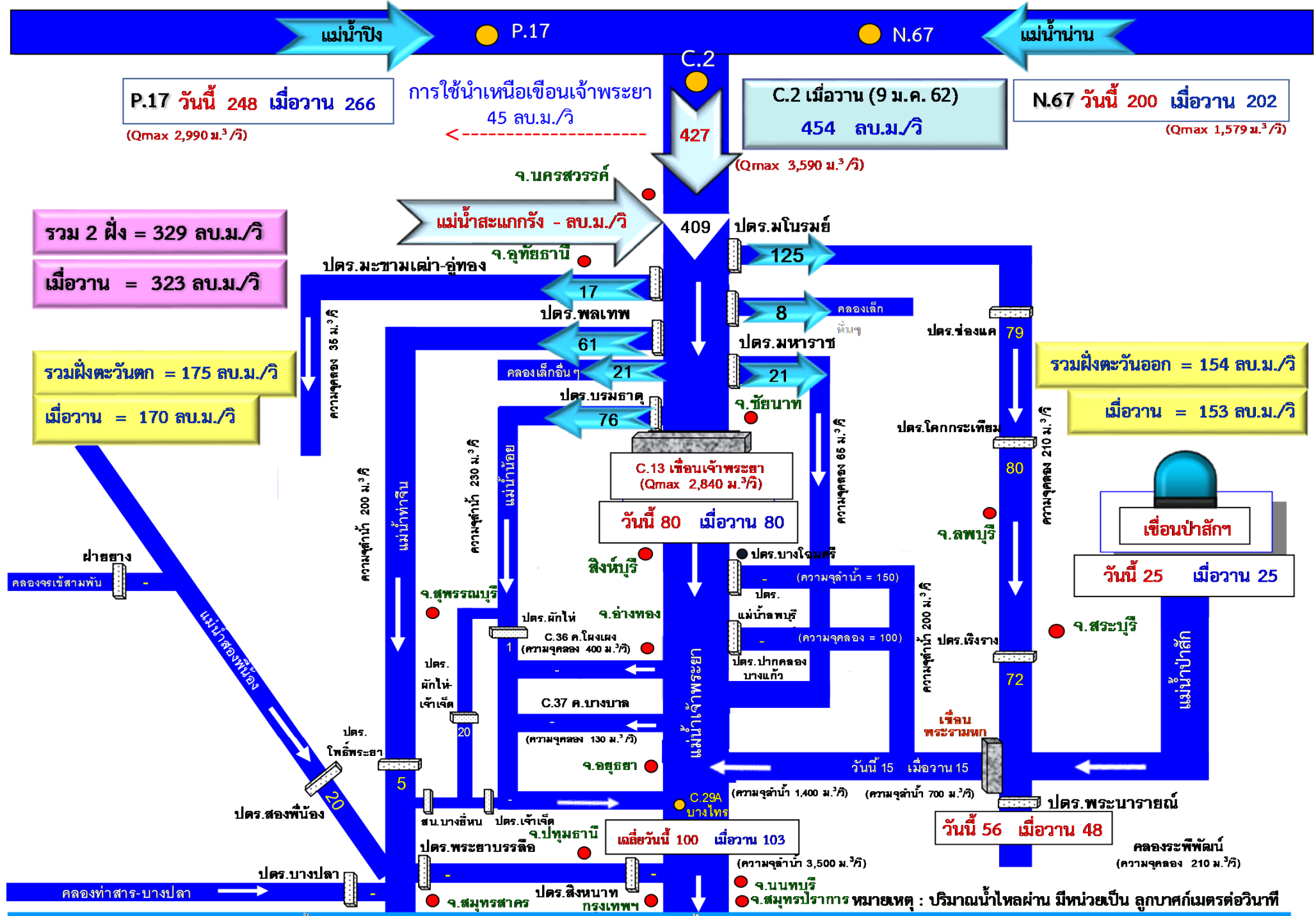
ภาค	ขนาดใหญ่		ขนาดกลาง		รวม	
	ไหลลง	ระบาย	ไหลลง	ระบาย	ไหลลง	ระบาย
เหนือ	36.78	54.26	1.92	1.42	38.70	55.68
ตอน.	2.40	13.39	2.50	5.21	4.91	18.60
กลาง	0.30	2.22	0.34	0.86	0.64	3.08
ตะวันตก	8.37	22.05	0.53	0.92	8.90	22.97
ตะวันออก	1.66	4.88	0.50	2.36	2.17	7.24
ใต้	7.25	7.02	5.18	6.01	12.43	13.03
<b>รวม</b>	<b>56.77</b>	<b>103.81</b>	<b>10.97</b>	<b>16.78</b>	<b>67.73</b>	<b>120.59</b>

(หน่วย : ล้าน ลบ.ม.)



# สถานการณ์น้ำในลุ่มน้ำเจ้าพระยา

วันที่ 10 มกราคม 2562 เวลา 06:00 น.



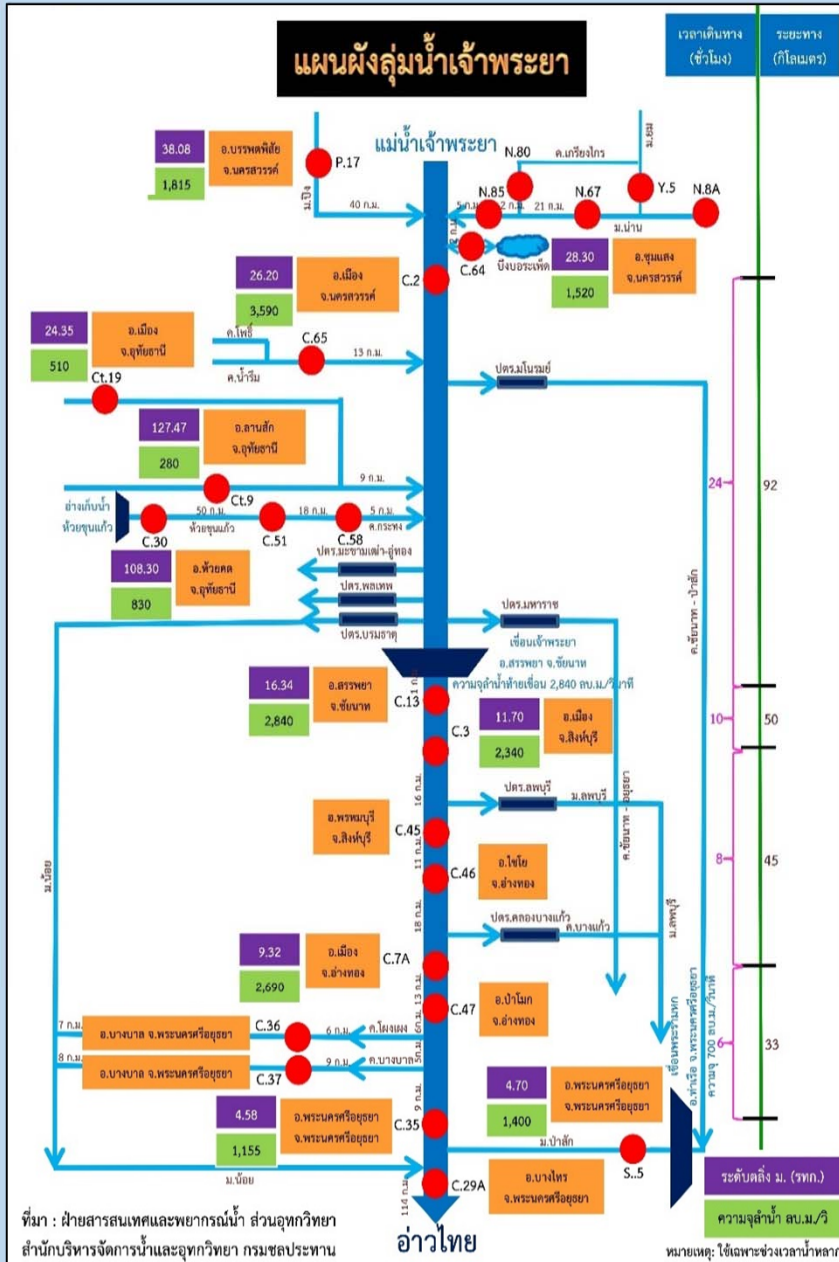




# การติดตามสถานการณ์น้ำลุ่มน้ำเจ้าพระยา

ประจำวันที่ 10 มกราคม 2562 เวลา 06.00 น.

## สภาพน้ำท่า



- แม่น้ำปิง สถานี P.17** อ.บรรพตพิสัย จ.นครสวรรค์ ปริมาณน้ำไหลผ่าน 248 ลบ.ม./วินาที (เมื่อวาน 266 ลบ.ม./วินาที) ระดับน้ำ +35.14 ม.รทก. ต่ำกว่าตลิ่ง 4.66 ม.
- แม่น้ำน่าน สถานี N.67** อ.ชุมแสง จ.นครสวรรค์ ปริมาณน้ำไหลผ่าน 200 ลบ.ม./วินาที (เมื่อวาน 202 ลบ.ม./วินาที) ระดับน้ำ +19.98 ม.รทก. ต่ำกว่าตลิ่ง 8.32 ม.
- แม่น้ำเจ้าพระยา สถานี C.2** อ.เมือง จ.นครสวรรค์ ปริมาณน้ำไหลผ่าน 427 ลบ.ม./วินาที (เมื่อวาน 454 ลบ.ม./วินาที) ระดับน้ำ +18.48 ม.รทก. ต่ำกว่าตลิ่ง 7.72 ม.
- เขื่อนเจ้าพระยา สถานี C.13** อ.สรรพยา จ.ชัยนาท ปริมาณน้ำไหลผ่าน 80 ลบ.ม./วินาที (เมื่อวาน 80 ลบ.ม./วินาที) ระดับน้ำเหนือเขื่อน +15.83 ม.รทก. ระดับน้ำท้ายเขื่อน 5.64 ม.รทก.
- แม่น้ำป่าสัก** ระบายท้ายเขื่อนพระรามหก 14.79 ลบ.ม./วินาที (เมื่อวาน 14.69 ลบ.ม./วินาที) ไหลลงแม่น้ำเจ้าพระยา ผ่านสถานีวัดน้ำ C.29A อ.บางไทร จ.พระนครศรีอยุธยา ปริมาณน้ำไหลผ่านเฉลี่ย 100 ลบ.ม./วินาที (เมื่อวาน 103 ลบ.ม./วินาที)

## รับน้ำเข้าฝั่งตะวันตกและฝั่งตะวันออก

- รับน้ำฝั่งตะวันตก** 175 ลบ.ม./วินาที เมื่อวาน 170 ลบ.ม./วินาที **เพิ่มขึ้น 5 ลบ.ม./วินาที**  
(รับน้ำสูงสุด = 585 ลบ.ม./นาที)
- รับน้ำฝั่งตะวันออก** 154 ลบ.ม./วินาที เมื่อวาน 153 ลบ.ม./วินาที **เพิ่มขึ้น 1 ลบ.ม./วินาที**  
(รับน้ำสูงสุด = 275 ลบ.ม./นาที)
- รวมรับน้ำ 2 ฝั่ง** 329 ลบ.ม./วินาที เมื่อวาน 323 ลบ.ม./วินาที **เพิ่มขึ้น 6 ลบ.ม./วินาที**



# พื้นที่ปลูกข้าวในเขตชลประทานลุ่มน้ำเจ้าพระยา

ข้อมูลการเพาะปลูก  
ณ วันที่ 9 ม.ค. 2562



- เจ้าพระยาตอนบน (4 โครงการ) – โครงการส่งน้ำฯ พลายชุมพล ,ดงเศรษฐี ,ขป.กำแพงเพชร และ ขป.นครสวรรค์
- ฝั่งตะวันตก (9 โครงการ) – โครงการส่งน้ำฯ พลเทพ ,ท่าโบสถ์ ,สามชุก ,ดอนเจดีย์ ,บรมธาตุ ,ชัยสูตร ,ยางมณี ,พระยาบันลือ และภาษีเจริญ
- ฝั่งตะวันออก (2โครงการ) – โครงการส่งน้ำฯ รังสิตใต้ และพระองค์ไชยานุชิต



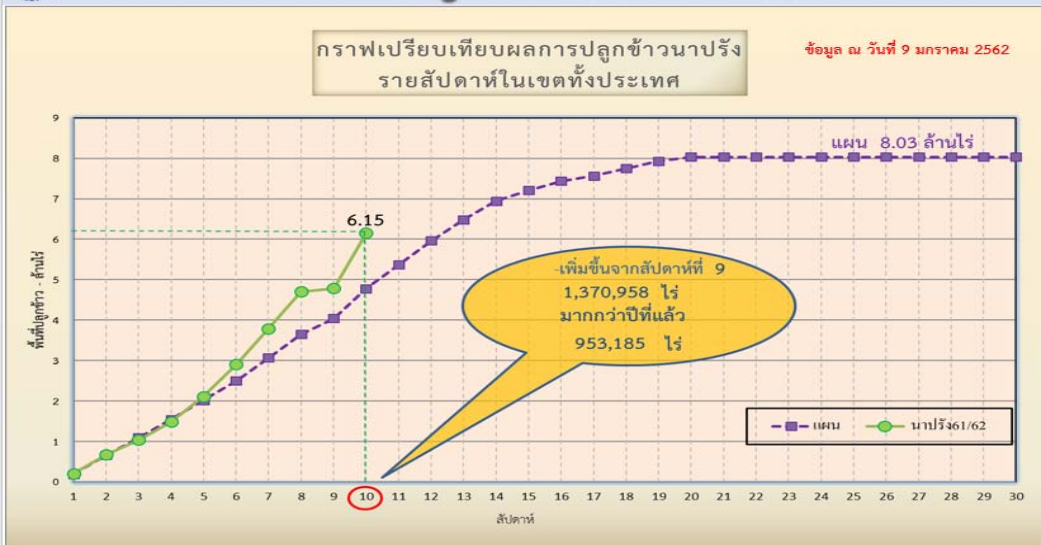
# แผนผลการเพาะปลูกพืชในช่วงฤดูแล้งปี 2561

## ข้อมูล ณ วันที่ 9 มกราคม 2562

ภาค	ข้าวนาปรัง			พืชไร่-พืชผัก			รวม		
	แผน (ล้านไร่)	ผล (ล้านไร่)	%	แผน (ล้านไร่)	ผล (ล้านไร่)	%	แผน (ล้านไร่)	ผล (ล้านไร่)	%
เหนือ	0.51	0.41	80.02	0.84	0.16	19.21	1.35	0.57	42.18
ตะวันออกเฉียงเหนือ	0.75	0.38	50.64	0.57	0.03	5.52	1.32	0.41	31.12
กลาง	0.06	0.01	23.43	0.001	0.0009	82.05	0.06	0.01	24.53
ตะวันออก	0.35	0.29	81.54	0.05	0.03	49.20	0.41	0.32	77.22
ตะวันตก	0.87	0.14	16.09	0.17	0.07	41.73	1.05	0.21	20.35
ใต้	0.18	0.02	8.84	0.01	0.001	6.29	0.20	0.02	8.66
ลุ่มน้ำเจ้าพระยา	5.30	4.91	92.55	0.77	0.08	9.97	6.07	4.98	82.05
ทั่วประเทศ	8.03	6.15	76.64	2.43	0.37	15.30	10.46	6.52	62.39



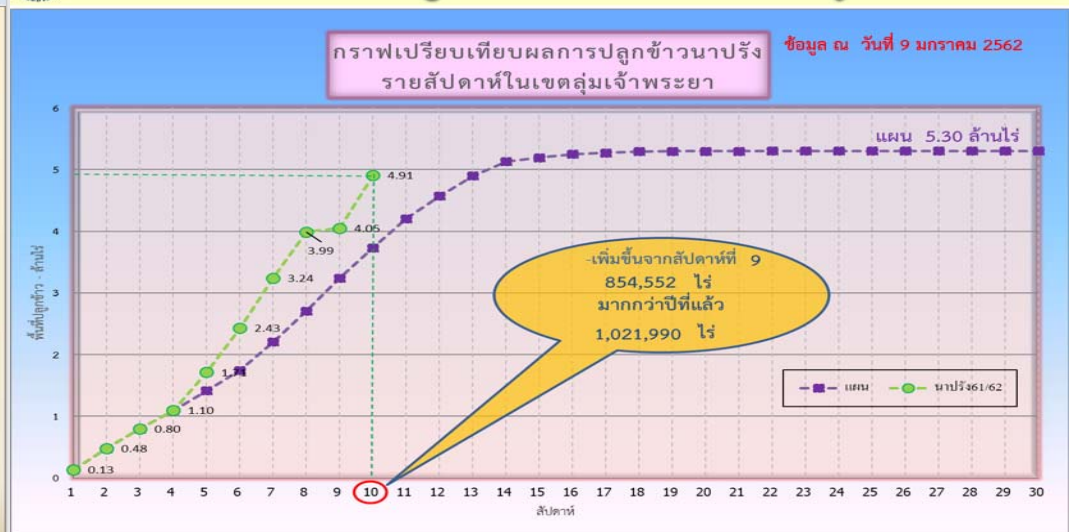
### กราฟเปรียบเทียบผลการปลูกข้าวนาปรังรายสัปดาห์ในเขตทั่วประเทศ



ข้อมูล ณ 9 ม.ค. 62 เพาะปลูกแล้ว = 6,153,288 ไร่



### กราฟเปรียบเทียบผลการปลูกข้าวนาปรังรายสัปดาห์ในเขตลุ่มน้ำเจ้าพระยา



ข้อมูล ณ 9 ม.ค. 62 เพาะปลูกแล้ว = 4,906,573 ไร่



# รายงานสถานการณ์ค่าความเค็มและปริมาณน้ำ แม่น้ำเจ้าพระยา

9 มกราคม 2562 / เวลา 7:00 น.

สถานี : สถานีประปาสำแล – สะพานพระนั่งเกล้า - ทำนายนนทบุรี - กรมชลประทานสามเสน

ปริมาณน้ำที่ระบายออกจากเขื่อนพระรามหก	15	ลบ.ม./วินาที
ปริมาณน้ำที่ระบายออกจากเขื่อนเจ้าพระยา	80	ลบ.ม./วินาที
ปริมาณน้ำศูนย์ศิลปาชีพบางไทร	103	ลบ.ม./วินาที





# รายงานสถานการณ์ค่าความเค็มและปริมาณน้ำ แม่น้ำปราจีน-บางปะกง

9 มกราคม 2562 / เวลา 7:00 น.

สถานี : ปราจีนบุรี - บางแตน - วัดแหลมใต้ - ชลประทานฉะเชิงเทรา

ปริมาณน้ำที่ระบายออกจากอ่างเก็บน้ำน่านฤบดีนทรจินดา 9.23 ลบ.ม./วิ

ปริมาณน้ำที่สถานี Kgt.3 9.00 ลบ.ม./วิ

0.09

กรัม/ลิตร



ปราจีนบุรี

181 กม. จากปากน้ำ

เกณฑ์เฝ้าระวังเพื่อการเกษตร  
ไม่เกิน 2 กรัม/ลิตร

0.09

กรัม/ลิตร



บางแตน

120 กม. จากปากน้ำ

เกณฑ์เฝ้าระวัง 0.25 กรัม/ลิตร  
มาตรฐานเพื่อการผลิตน้ำประปา  
ไม่เกิน 0.50 กรัม/ลิตร

2.02

กรัม/ลิตร



วัดแหลมใต้

57 กม. จากปากน้ำ

ที่มาของข้อมูล : กรมควบคุมมลพิษ และกรมชลประทาน  
จัดทำโดยฝ่ายตะกอนและคุณภาพน้ำ ส่วนอุทกวิทยา สบอ.

10.96

กรัม/ลิตร



ชลประทานฉะเชิงเทรา

37 กม. จากปากน้ำ



# รายงานสถานการณ์ค่าความเค็มและปริมาณน้ำ แม่น้ำท่าจีน

9 มกราคม 2562 / เวลา 7:00 น.

สถานี : วัดท่าพูด-วัดดอนไก่ดี-วัดอ่าทอง-วัดพันธุวงศ์

ปริมาณน้ำที่ระบายออกจากปตร.โพธิ์พระยา 5.0 ลบ.ม./วิ  
ปริมาณน้ำที่ระบายออกจากปตร.สองพี่น้อง 22.0 ลบ.ม./วิ  
ปริมาณน้ำที่ระบายออกจากปตร.ท่าสาร-บางปลา 34.3 ลบ.ม./วิ

0.32  
กรัม/ลิตร

0.32  
กรัม/ลิตร

0.33  
กรัม/ลิตร

1.77  
กรัม/ลิตร

วัดท่าพูด

วัดดอนไก่ดี

วัดอ่าทอง

วัดพันธุวงศ์

67.5 กม. จากปากน้ำ

38.2 กม. จากปากน้ำ

27.7 กม. จากปากน้ำ

18.4 กม. จากปากน้ำ

ที่มาของข้อมูล : กรมชลประทาน  
จัดทำโดยฝ่ายตะกอนและคุณภาพน้ำ ส่วนอุทกวิทยา สบอ.

เกณฑ์เฝ้าระวังสำหรับกล้วยไม้ 0.75 กรัม/ลิตร  
เกณฑ์เฝ้าระวังเพื่อการเกษตร  
ไม่เกิน 2 กรัม/ลิตร

หมายเหตุ : วัดพันธุวงศ์ อ.เมือง จ.สมุทรสาคร, วัดอ่าทอง-วัดดอนไก่ดี อ.กระทุ่มแบน จ.สมุทรสาคร, วัดท่าพูด อ.สามพราน จ.นครปฐม, ปากคลองจินดา ห่างจากปากแม่น้ำ 53.6 กม.



# แผนบริหารจัดการน้ำฤดูแล้ง ปี 2561/62



# สถานการณ์น้ำและการจัดสรรน้ำอ่างขนาดใหญ่และขนาดกลาง ประจำวันที 9 มกราคม 2562



## สถานการณ์น้ำ

### 1. ปริมาณน้ำต้นฤดูแล้ง (1 พ.ย.61)

1.1 ปริมาณน้ำทั้งหมด	61,354	ล้าน ลบ.ม.	คิดเป็น 81 %
1.2 ปริมาณน้ำใช้การ	37,425	ล้าน ลบ.ม.	คิดเป็น 72 %

### 2. ปริมาณน้ำปัจจุบัน (9 ม.ค.62)

2.1 ปริมาณน้ำทั้งหมด	56,985	ล้าน ลบ.ม.	คิดเป็น 75 %
2.2 ปริมาณน้ำใช้การ	33,056	ล้าน ลบ.ม.	คิดเป็น 63 %

## การจัดสรรน้ำ

### 3. การจัดสรรน้ำในฤดูแล้ง (9 ม.ค.62)

3.1 แผนการจัดสรรน้ำฤดูแล้ง (พ.ย.61-เม.ย.62)	23,100	ล้าน ลบ.ม.	
3.2 ผลการจัดสรรน้ำ	7,751	ล้าน ลบ.ม.	คิดเป็น 34 %
3.3 คงเหลือ	15,349	ล้าน ลบ.ม.	คิดเป็น 66 %

## แผนจัดสรรน้ำฤดูแล้ง 2561/62 (พ.ย.61-เม.ย.62) 23,100 ล้าน ลบ.ม.

- อุปโภค-บริโภค	2,404	ล้าน ลบ.ม.
- ระบบนิเวศและอื่นๆ	6,440	ล้าน ลบ.ม.
- การเกษตร	13,038	ล้าน ลบ.ม.
- เกษตรต่อเนื่อง	800	ล้าน ลบ.ม.
- อุตสาหกรรม	303	ล้าน ลบ.ม.
- ปรับเปลี่ยนการเพาะปลูก	115	ล้าน ลบ.ม.

## แผนจัดสรรน้ำต้นฤดูฝน 2562 (พ.ค.-ก.ค.62) 16,470 ล้าน ลบ.ม.

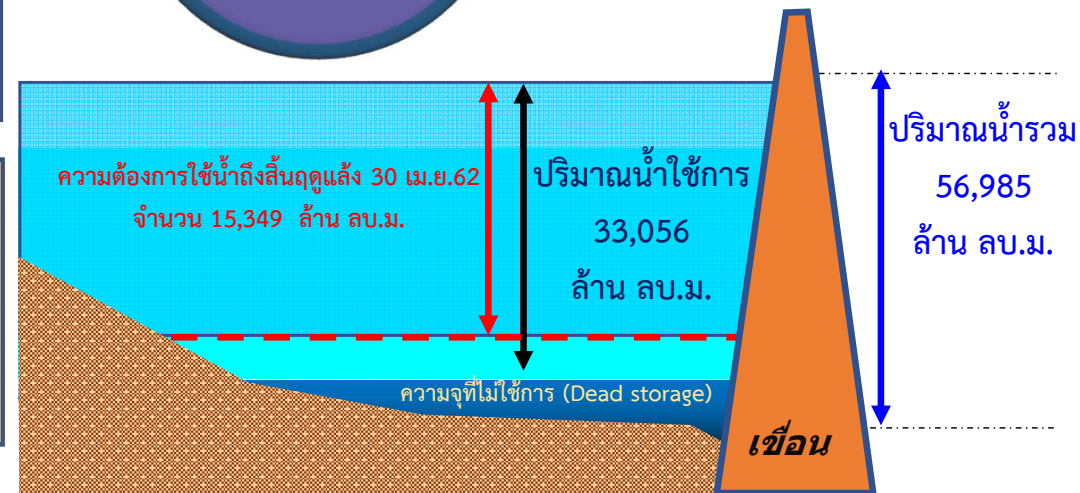
- อุปโภค-บริโภค ระบบนิเวศ และการเกษตรต่อเนื่อง	6,000	ล้าน ลบ.ม.
- สำรองน้ำเพื่อเตรียมเพาะปลูกต้นฤดูฝน	6,300	ล้าน ลบ.ม.
- สำรองไว้ใช้กรณีฝนทิ้งช่วง	4,170	ล้าน ลบ.ม.



ปริมาณน้ำทั้งหมด 75%

ปริมาณน้ำใช้การ 63%

จัดสรรแล้ว 34%





# สถานการณ์น้ำและการจัดสรรน้ำ 4 เขื่อนลุ่มน้ำเจ้าพระยา ประจำวันที่ 10 มกราคม 2562



## สถานการณ์น้ำ

### 1. ปริมาณน้ำต้นฤดูแล้ง (1 พ.ย. 2561)

1.1 ปริมาณน้ำทั้งหมด	19,536	ล้าน ลบ.ม.	คิดเป็น 79 %
1.2 ปริมาณน้ำใช้การ	12,840	ล้าน ลบ.ม.	คิดเป็น 71 %

### 2. ปริมาณน้ำปัจจุบัน (10 ม.ค. 62)

2.1 ปริมาณน้ำทั้งหมด	17,173	ล้าน ลบ.ม.	คิดเป็น 69 %
2.2 ปริมาณน้ำใช้การ	10,477	ล้าน ลบ.ม.	คิดเป็น 58 %

## การจัดสรรน้ำ

### 3. การจัดสรรน้ำในฤดูแล้ง (10 ม.ค. 62)

3.1 แผนการจัดสรรน้ำฤดูแล้ง (พ.ย.61-เม.ย.62)	8,000	ล้าน ลบ.ม.	
3.2 ผลการจัดสรรน้ำ	3,305	ล้าน ลบ.ม.	คิดเป็น 41 %
3.3 คงเหลือ	4,695	ล้าน ลบ.ม.	คิดเป็น 59 %

แผนจัดสรรน้ำฤดูแล้ง 2561/62 (พ.ย.61-เม.ย.62) 8,000 ล้าน ลบ.ม.

(4 เขื่อนเจ้าพระยา 7,300 และผันน้ำจากลุ่มน้ำแม่กลอง 700 ล้าน ลบ.ม.)

- อูปโภค-บริโภค	1,140	ล้าน ลบ.ม.
- ระบบนิเวศและอื่นๆ	1,450	ล้าน ลบ.ม.
- การเกษตร	4,895	ล้าน ลบ.ม.
- เกษตรต่อเนื่อง	400	ล้าน ลบ.ม.
- ปรับเปลี่ยนการเพาะปลูก	115	ล้าน ลบ.ม.

แผนจัดสรรน้ำต้นฤดูฝน 2562 (พ.ค.-ก.ค.62) 5,540 ล้าน ลบ.ม.

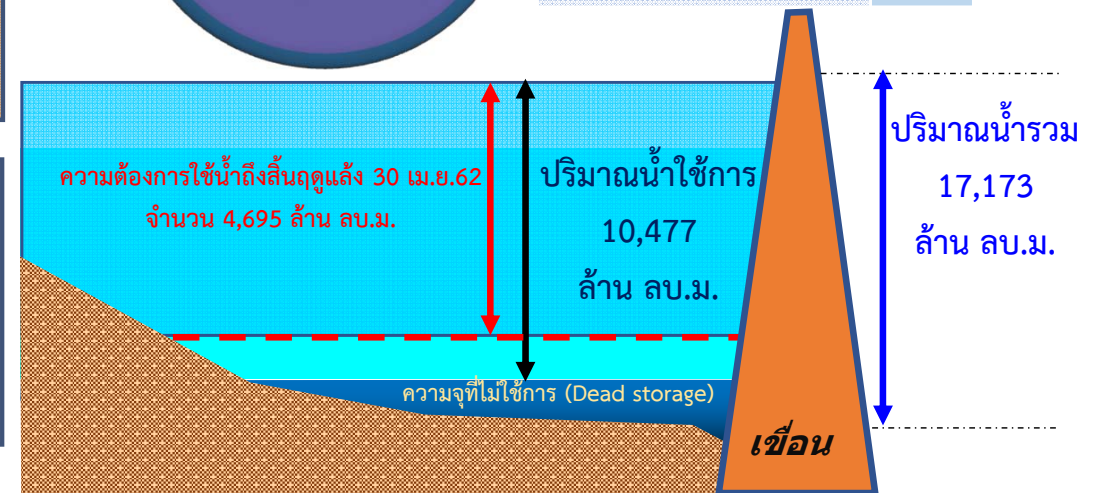
- อูปโภค-บริโภค ระบบนิเวศ และการเกษตรต่อเนื่อง	1,500	ล้าน ลบ.ม.
- สำรองน้ำเพื่อเตรียมเพาะปลูกต้นฤดูฝน	2,000	ล้าน ลบ.ม.
- สำรองไว้ใช้กรณีฝนทิ้งช่วง	2,400	ล้าน ลบ.ม.



ปริมาณน้ำทั้งหมด 69%

ปริมาณน้ำใช้การ 58%

จัดสรรแล้ว 41%





กรมชลประทาน

