



# สรุปการเฝ้าระวังติดตามสภาพอากาศ และสถานการณ์น้ำ

กรมชลประทาน

ข้อมูล ณ วันที่ 10 มีนาคม 2562





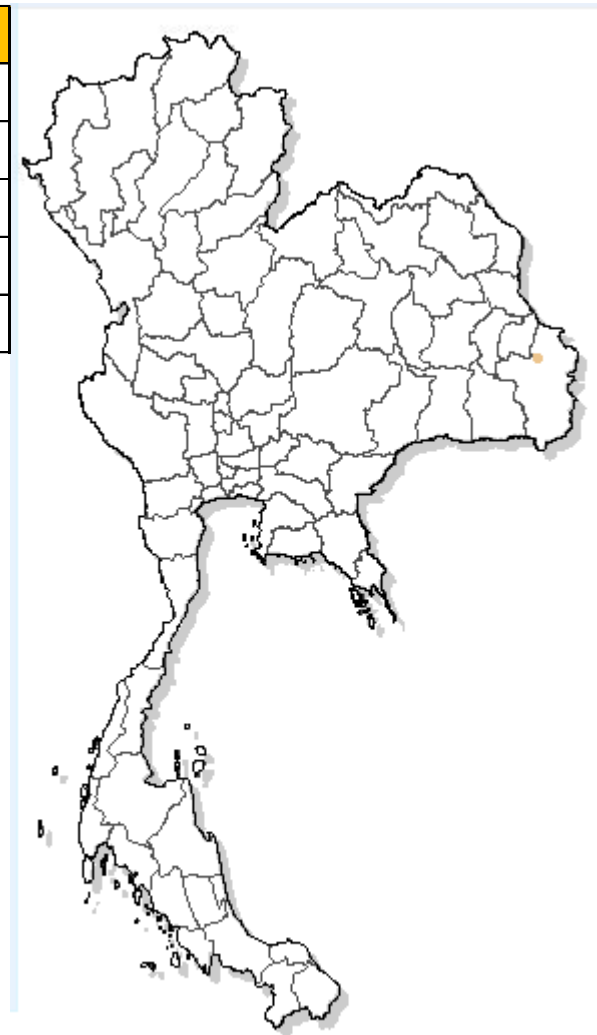
# ปริมาณฝนสูงสุด 5 ลำดับ

ปริมาณฝนสะสมรายตำบล วันที่ 9 มี.ค. 2562 เวลา 07.00 น. - วันที่ 10 มี.ค. 2562 เวลา 07.00 น.

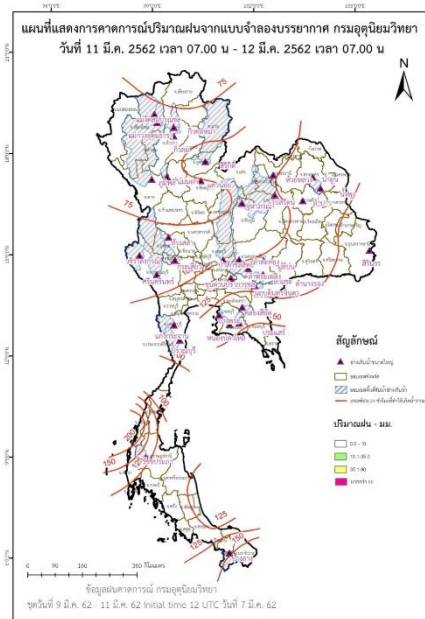
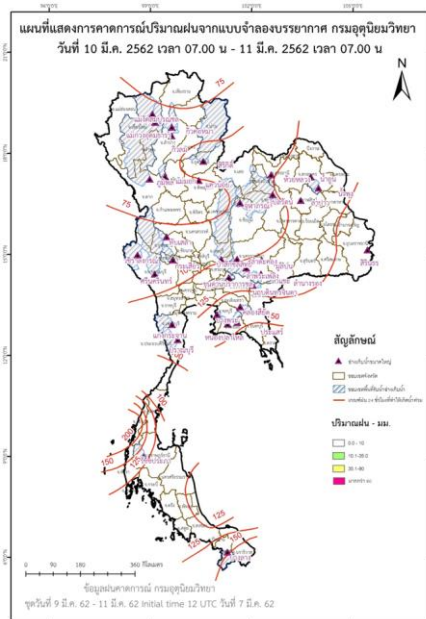
สถานี	จังหวัด	ปริมาณฝน (มม.)	ความรุนแรง
ต.โคกจาน อ.ตระการพืชผล	อุบลราชธานี	2.0	ฝนเล็กน้อย
ต.หนองพันจันทร์ อ.บ้านคา	ราชบุรี	0.5	ฝนเล็กน้อย
ต.มาบกราด อ.พระทองคำ	นครราชสีมา	0.5	ฝนเล็กน้อย
ต.หนองอิรุณ อ.บ้านบึง	ชลบุรี	0.5	ฝนเล็กน้อย
0	0	0.0	ไม่มีฝน

หมายเหตุ เกณฑ์ปริมาณฝนกรมอุตุนิยมวิทยา

ฝนตกหนักมาก (>90 มม.) ฝนตกหนัก (35.1-90 มม.) ฝนปานกลาง (10.1-35.0 มม.) ฝนเล็กน้อย (0.1-10.0 มม.) ไม่มีฝน (0 มม.)



แผนที่แสดงการคาดการณ์ปริมาณฝนจากแบบจำลองบรรยากาศ กรมอุตุนิยมวิทยา 10 มี.ค.62 - 12 มี.ค.62



เส้นฝนเท่า  
เวลา 07.00 น. 09 Mar 2019 - 07.00 น. 10 Mar 2019

หมายเหตุ ข้อมูลจาก กรมอุตุนิยมวิทยา

# ปริมาณน้ำในอ่างเก็บน้ำขนาดใหญ่และขนาดกลาง 9 มีนาคม 2562

ภาค	ขนาดใหญ่				ขนาดกลาง				รวมอ่างขนาดใหญ่และกลาง						รับน้ำได้อีก	เปรียบเทียบปี 61 กับ 62		
	จำนวน	ความจุ	ปี 2562	% ความจุ อ่างฯ	จำนวน	ความจุ	ปี 2562	% ความจุ อ่างฯ	จำนวน	ความจุ	ปี2561		ปี2562			ปริมาณ	ปริมาณ	%
											ปริมาณ	%	ปริมาณ	%				
เหนือ	8	24,825	14,444	58	75	1,001	553	55	83	25,825	17,256	67	14,997	58	10,828	-2,259	-13	
ตอน.	12	8,368	3,377	40	218	1,998	835	42	230	10,367	6,581	63	4,212	41	6,155	-2,369	-36	
กลาง	3	1,419	435	31	22	369	155	42	25	1,788	1,140	64	590	33	1,198	-550	-48	
ตะวันตก	2	26,605	21,584	81	7	142	92	65	9	26,747	21,093	79	21,676	81	5,072	583	3	
ตะวันออก	6	1,515	822	54	51	963	548	57	57	2,478	1,541	62	1,370	55	1,108	-171	-11	
ใต้	4	8,194	6,216	76	39	668	486	73	43	8,863	6,727	76	6,702	76	2,160	-25	0	
รวม	35	70,926	<b>46,878</b>	66	412	5,142	<b>2,669</b>	52	447	76,068	<b>54,339</b>	71	<b>49,547</b>	65	26,521	<b>-4,792</b>	-9	
ปริมาณน้ำใช้การ		47,384	<b>23,336</b>	49		4,753	<b>2,282</b>	48		52,137	<b>30,408</b>	58	<b>25,618</b>	49				

สามารถรับน้ำได้อีก 26,521 ล้าน ลบ.ม. (35%)

%น้ำใช้การ=(ปริมาณน้ำใช้การ/ความจุน้ำใช้การ)\*100





# ปริมาณน้ำใช้การ 4 เขื่อนหลักในลุ่มน้ำเจ้าพระยา

ข้อมูล ณ วันที่ 10 มีนาคม 2562

อ่างเก็บน้ำ	ความจุ ที่ รนก.	ปริมาณน้ำในอ่างฯ		ปริมาณน้ำใช้การได้		ปริมาณน้ำไหลลงอ่างฯ		ปริมาณน้ำระบาย		รับน้ำได้อีก ปี 2562
		ปริมาณน้ำ	% ความจุ	ปริมาณน้ำ	% ใช้การ	วันนี้	เมื่อวาน	วันนี้	เมื่อวาน	
ภูมิพล	13,462	7,550	56	3,750	39	0.00	3.27	22.00	18.07	5,912
สิริกิติ์	9,510	5,821	61	2,971	45	2.06	2.00	25.64	23.58	3,689
ภูมิพล+สิริกิติ์	22,972	13,371	58	6,721	41	2.06	5.27	47.64	41.65	9,601
แควน้อยฯ	939	440	47	397	44	0.00	0.92	2.38	3.88	499
ป่าสักชลสิทธิ์	960	325	34	322	34	0.00	0.00	2.23	2.23	635
<b>รวมทั้งหมด</b>	<b>24,871</b>	<b>14,136</b>	<b>57</b>	<b>7,440</b>	<b>41</b>	<b>2.06</b>	<b>6.19</b>	<b>52.25</b>	<b>47.76</b>	<b>10,735</b>

(หน่วย : ล้าน ลบ.ม.)

## ปริมาณการระบายน้ำย้อนหลัง 10 วัน

เขื่อน	1 มี.ค. 62	2 มี.ค. 62	3 มี.ค. 62	4 มี.ค. 62	5 มี.ค. 62	6 มี.ค. 62	7 มี.ค. 62	8 มี.ค. 62	9 มี.ค. 62	10 มี.ค. 62	สะสม
เขื่อนภูมิพล	18.00	18.00	21.00	21.00	20.00	20.00	20.00	20.00	18.07	22.00	198.07
เขื่อนสิริกิติ์	22.28	22.20	22.26	22.28	20.54	23.59	23.57	23.50	23.58	25.64	229.44
เขื่อนแควน้อยบำรุงแดน	2.16	2.16	2.16	2.16	2.16	3.46	3.89	3.89	3.88	2.38	28.29
เขื่อนป่าสักชลสิทธิ์	2.16	2.16	2.16	2.18	2.18	3.95	3.94	3.92	2.23	2.23	27.11

(หน่วย : ล้าน ลบ.ม.)



# สรุปอ่างฯขนาดใหญ่ที่เกิน UPPER RULE CURVE และ อ่างฯใหญ่ ที่มีปริมาตรต่ำกว่า 30% และ ระหว่าง 30 - 60%

(ข้อมูล วันที่ 9 มีนาคม 2562)

ปริมาณน้ำ  
วันที่ 9 มี.ค. 2562

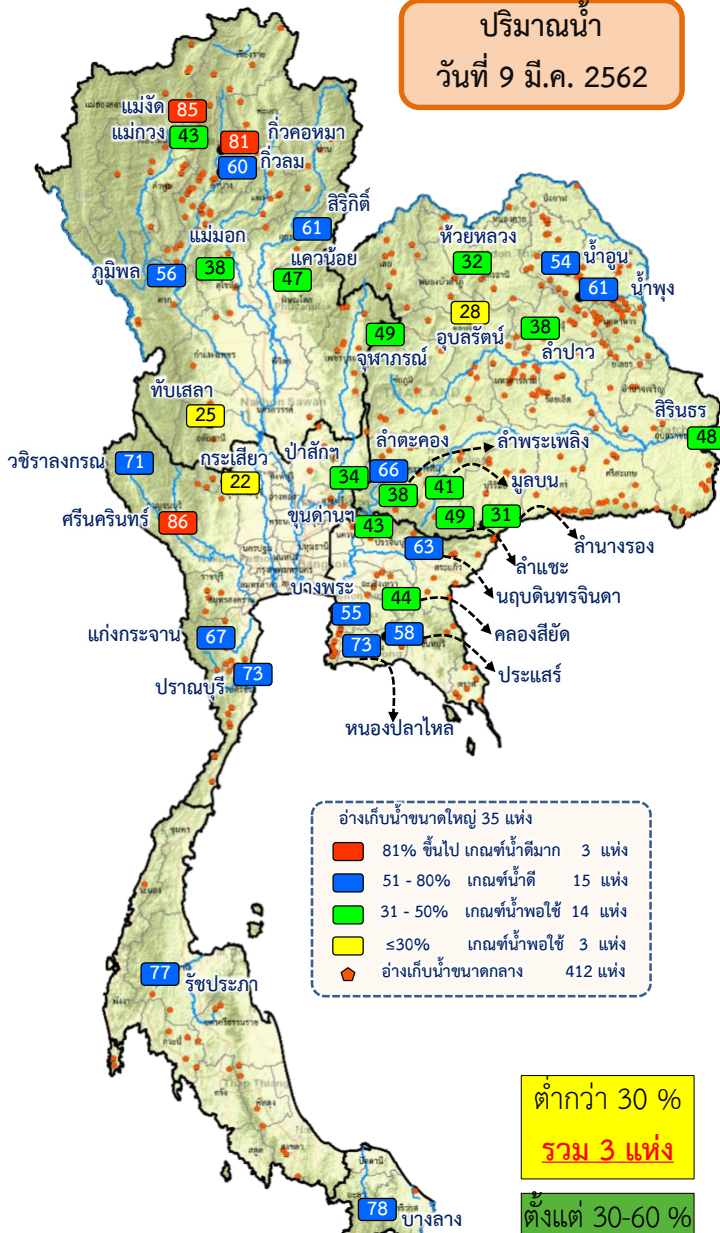
## อ่างฯขนาดใหญ่ที่เกิน UPPER RULE CURVE

ลำดับ	ชื่อ อ่างเก็บน้ำเขื่อน	ความจุ ที่ รณส. (ล้าน ม. <sup>3</sup> )	ความจุ ที่ รณค. (ล้าน ม. <sup>3</sup> )	ณ วันที่		ไหลลง วันนี้ (ล้าน ม. <sup>3</sup> )	ระบาย วันนี้ (ล้าน ม. <sup>3</sup> )	+สูง/- ต่ำ กว่าเกณฑ์เก็บกักน้ำสูงสุด ณ ช่วงเวลาเดียวกัน (ล้าน ม. <sup>3</sup> )
				ปี2562				
				ปริมาตร (ล้าน ม. <sup>3</sup> )	% รณค.	วันนี้ (ล้าน ม. <sup>3</sup> )	วันนี้ (ล้าน ม. <sup>3</sup> )	
1	แม่จัดสมบูรณ์ชล จ.เชียงใหม่	323	265	225	85	0.00	1.03	3.30
2	นฤปดินทรจินดา จ.ปราจีนบุรี	338	295	186	63	0.00	1.42	47.16

หมายเหตุ : \* เขื่อนที่อยู่ในการดูแลของการไฟฟ้า

(หน่วย : ล้าน ลบ.ม.)

ชื่อ อ่างเก็บน้ำเขื่อน	ความจุ ที่ รณส. (ล้าน ม. <sup>3</sup> )	ความจุ ที่ รณค. (ล้าน ม. <sup>3</sup> )	ความจุ น้ำ ใช้การ (ล้าน ม. <sup>3</sup> )	ณ วันที่								วันนี้ (ล้าน ม. <sup>3</sup> )	วันนี้ (ล้าน ม. <sup>3</sup> )
				ปี2561		ปี2562							
				ปริมาตร (ล้าน ม. <sup>3</sup> )	% รณค.	ปริมาตร (ล้าน ม. <sup>3</sup> )	% รณค.	ปริมาตรใช้การ (ล้าน ม. <sup>3</sup> )	% รณค.	ใช้การ			
<b>เหนือ</b>													
ภูมิพล*	13,462	13,462	9,662	8,927	66	7,574	56	3,774	28	39	3.27	20.00	
แม่จางอุดมธารา	295	263	249	99	38	114	43	100	38	40	0.10	0.47	
กัวลม	106	106	103	88	83	64	60	60	57	59	2.83	0.59	
เขื่อนห้วยบึงไทร	1,080	939	896	562	60	443	47	400	43	45	0.93	3.89	
แม่หมอก	110	110	94	50	46	42	38	26	24	28	0.00	0.00	
<b>ตะวันออกเฉียงเหนือ</b>													
ห้วยหลวง	136	136	129	81	60	43	32	36	27	28	0.00	0.39	
น้ำอูน	780	520	475	338	65	282	54	237	46	50	0.00	1.60	
จุฬารัตน์*	181	164	127	124	76	81	49	44	27	34	0.00	0.00	
อุบลรัตน์*	4,640	2,431	1,850	1,464	60	671	28	90	4	5	0.00	1.24	
ลำปาว	2,450	1,980	1,880	1,269	64	752	38	652	33	35	0.00	5.80	
ลำพระเพลิง	242	155	154	124	80	60	38	58	38	38	0.00	0.00	
มูลบน	350	141	134	93	66	58	41	51	36	38	0.00	0.18	
ลำแซะ	325	275	268	154	56	135	49	128	46	48	0.52	0.53	
ลำนางรอง	197	121	118	68	56	38	31	34	28	29	0.04	0.00	
สิรินธร*	1,966	1,966	1,135	1,285	65	950	48	119	6	10	0.00	0.00	
<b>กลาง</b>													
ป่าสักชลสิทธิ์	960	960	957	520	54	329	34	326	34	34	0.00	2.23	
ทับเสลา	190	160	143	93	58	40	25	23	14	16	0.00	0.00	
กระเสียว	390	299	259	271	91	66	22	26	9	10	0.00	0.42	
<b>ตะวันออก</b>													
เขื่อนตาดหินลาด	225	224	219	130	58	96	43	92	41	42	0.03	1.76	
คลองสิียด	450	420	390	193	46	186	44	156	37	40	0.00	2.00	
บางพระ	127	117	105	82	70	65	55	52	45	50	0.11	0.36	
ประแสร์	322	295	275	216	73	172	58	152	51	55	0.00	0.66	



อ่างเก็บน้ำขนาดใหญ่ 35 แห่ง

- 81% ขึ้นไป เกณฑ์น้ำตื้นมาก 3 แห่ง
- 51 - 80% เกณฑ์น้ำตื้น 15 แห่ง
- 31 - 50% เกณฑ์น้ำพอใช้ 14 แห่ง
- ≤30% เกณฑ์น้ำพอใช้ 3 แห่ง
- อ่างเก็บน้ำขนาดกลาง 412 แห่ง

ต่ำกว่า 30 %  
รวม 3 แห่ง

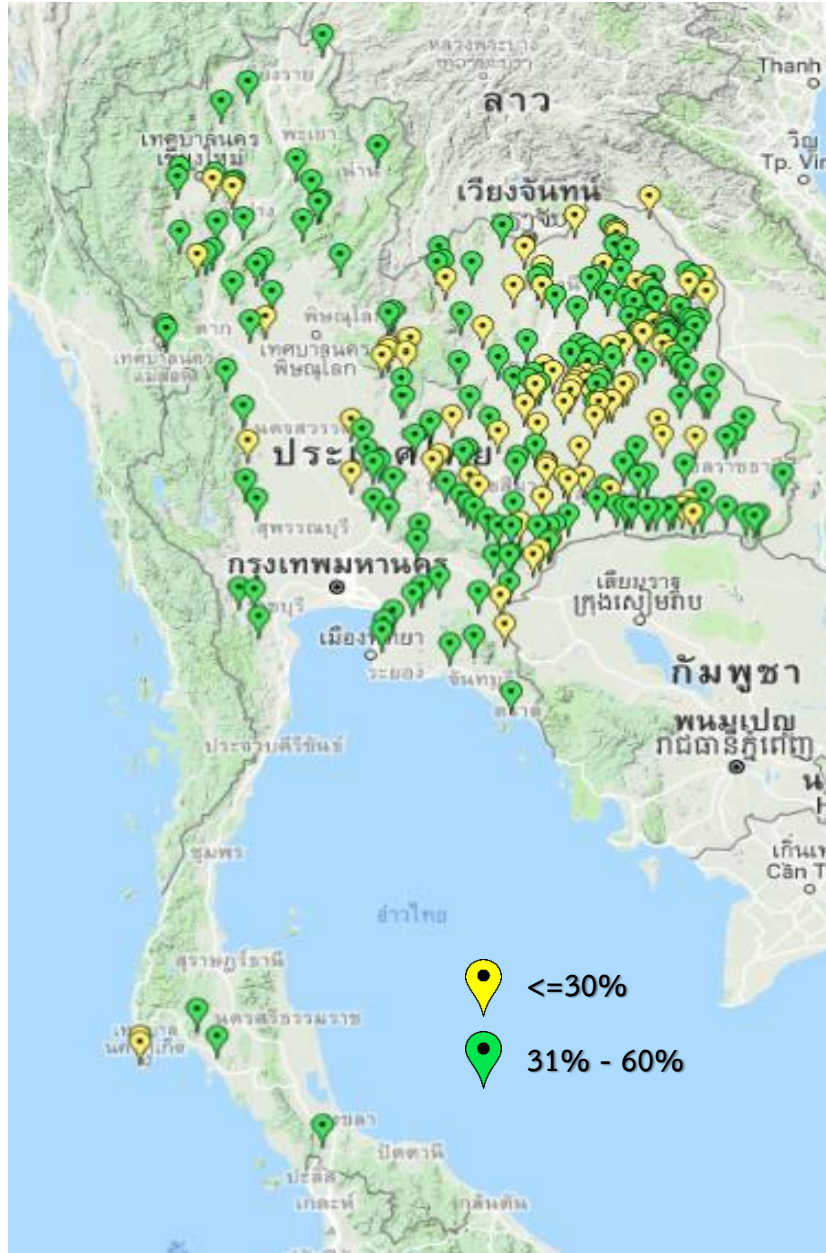
ตั้งแต่ 30-60 %  
รวม 19 แห่ง

○ อ่างฯ ที่เกิน UPPER RULE CURVE



# สรุปอ่างเก็บน้ำขนาดกลาง ,ปริมาณน้ำไหลลงและระบายอ่างฯ ขนาดใหญ่และขนาดกลาง

(ข้อมูล วันที่ 9 มีนาคม 2562)



สรุปอ่างขนาดกลางที่มีปริมาตรในช่วง ≤30 % , >30 - 60 % , >60-100% และ >100 %				
ภาค	≤30 %	>30 - 60 %	>60-100%	>100 %
เหนือ	5	30	39	1
ตอน.	72	109	37	0
ตะวันออก	5	18	28	0
กลาง	7	12	3	0
ตะวันตก	0	3	4	0
ใต้	2	4	33	0
<b>รวม</b>	<b>91</b>	<b>176</b>	<b>144</b>	<b>1</b>
<b>รวมทั้งหมด 412 แห่ง</b>				

ภาค	ขนาดใหญ่		ขนาดกลาง		รวม	
	ไหลลง	ระบาย	ไหลลง	ระบาย	ไหลลง	ระบาย
เหนือ	10.10	53.18	0.81	1.86	10.92	55.04
ตอน.	0.56	10.78	1.25	3.80	1.81	14.58
กลาง	0.00	2.65	0.19	1.14	0.19	3.79
ตะวันตก	2.30	36.12	0.42	0.57	2.72	36.69
ตะวันออก	0.38	6.51	0.53	2.86	0.90	9.37
ใต้	5.03	15.60	0.95	1.96	5.99	17.56
<b>รวม</b>	<b>18.38</b>	<b>124.84</b>	<b>4.15</b>	<b>12.19</b>	<b>22.52</b>	<b>137.03</b>

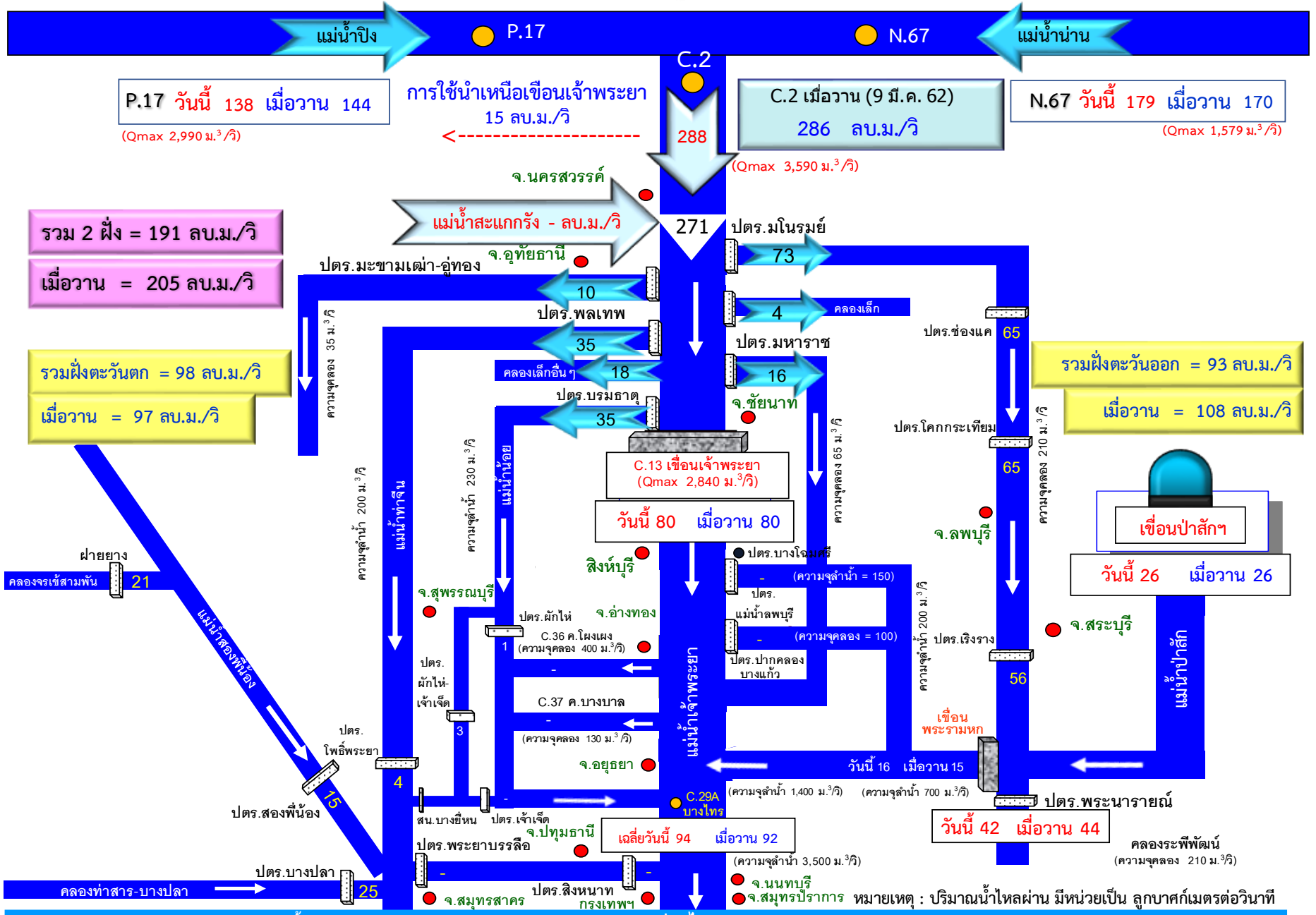
(หน่วย : ล้าน ลบ.ม.)



กรมชลประทาน

# สถานการณ์น้ำในลุ่มน้ำเจ้าพระยา

วันที่ 10 มีนาคม 2562 เวลา 06:00 น.



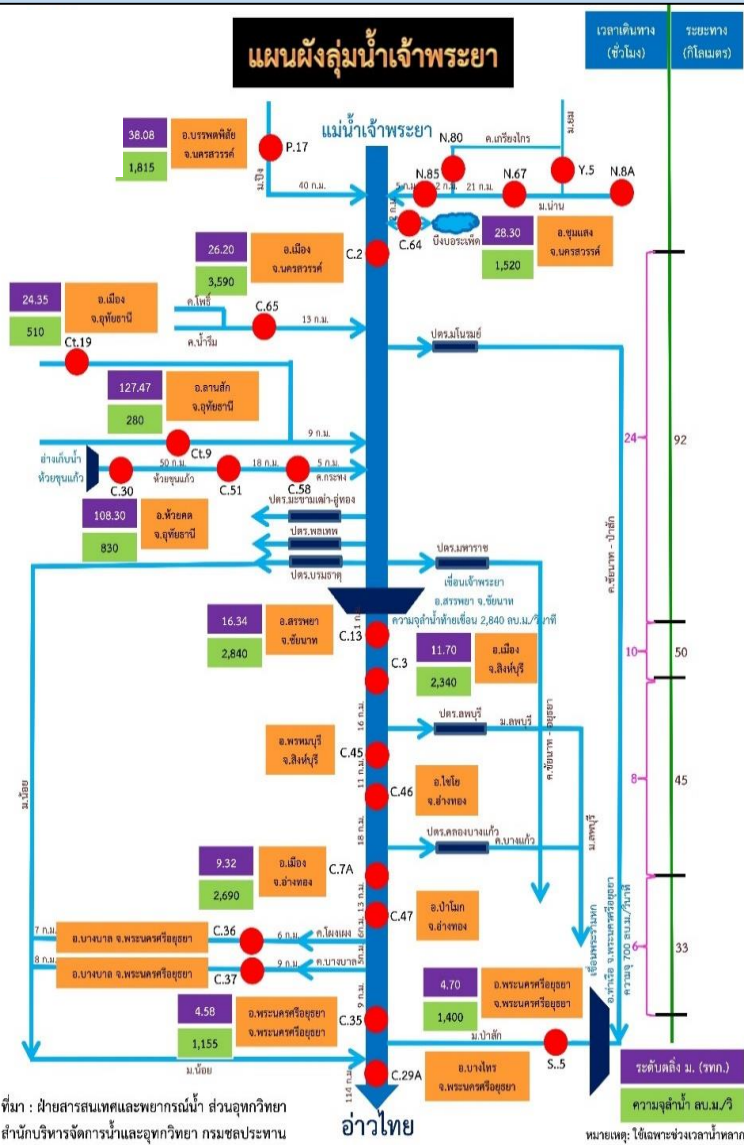




# การติดตามสถานการณ์น้ำลุ่มน้ำเจ้าพระยา

ประจำวันที 10 มีนาคม 2562 เวลา 06.00 น.

สภาพน้ำท่า



- แม่น้ำปิง สถานี P.17** อ.บรรพตพิสัย จ.นครสวรรค์ ปริมาณน้ำไหลผ่าน 138 ลบ.ม./วินาที (เมื่อวาน 144 ลบ.ม./วินาที) ระดับน้ำ +34.80 ม.รทก. ต่ำกว่าตลิ่ง 5.00 ม.
- แม่น้ำน่าน สถานี N.67** อ.ชุมแสง จ.นครสวรรค์ ปริมาณน้ำไหลผ่าน 179 ลบ.ม./วินาที (เมื่อวาน 170 ลบ.ม./วินาที) ระดับน้ำ +19.68 ม.รทก. ต่ำกว่าตลิ่ง 8.62 ม.
- แม่น้ำเจ้าพระยา สถานี C.2** อ.เมือง จ.นครสวรรค์ ปริมาณน้ำไหลผ่าน 288 ลบ.ม./วินาที (เมื่อวาน 286 ลบ.ม./วินาที) ระดับน้ำ +17.96 ม.รทก. ต่ำกว่าตลิ่ง 8.24 ม.
- เขื่อนเจ้าพระยา สถานี C.13** อ.สรรพยา จ.ชัยนาท ปริมาณน้ำไหลผ่าน 80 ลบ.ม./วินาที (เมื่อวาน 80 ลบ.ม./วินาที) ระดับน้ำเหนือเขื่อน +15.47 ม.รทก. ระดับน้ำท้ายเขื่อน 5.64 ม.รทก.
- แม่น้ำป่าสัก** ระบายท้ายเขื่อนพระรามหก 15.63 ลบ.ม./วินาที (เมื่อวาน 15.23 ลบ.ม./วินาที) ไหลลงแม่น้ำเจ้าพระยา ผ่านสถานีวัดน้ำ C.29A อ.บางไทร จ.พระนครศรีอยุธยา ปริมาณน้ำไหลผ่านเฉลี่ย 94 ลบ.ม./วินาที (เมื่อวาน 92 ลบ.ม./วินาที)

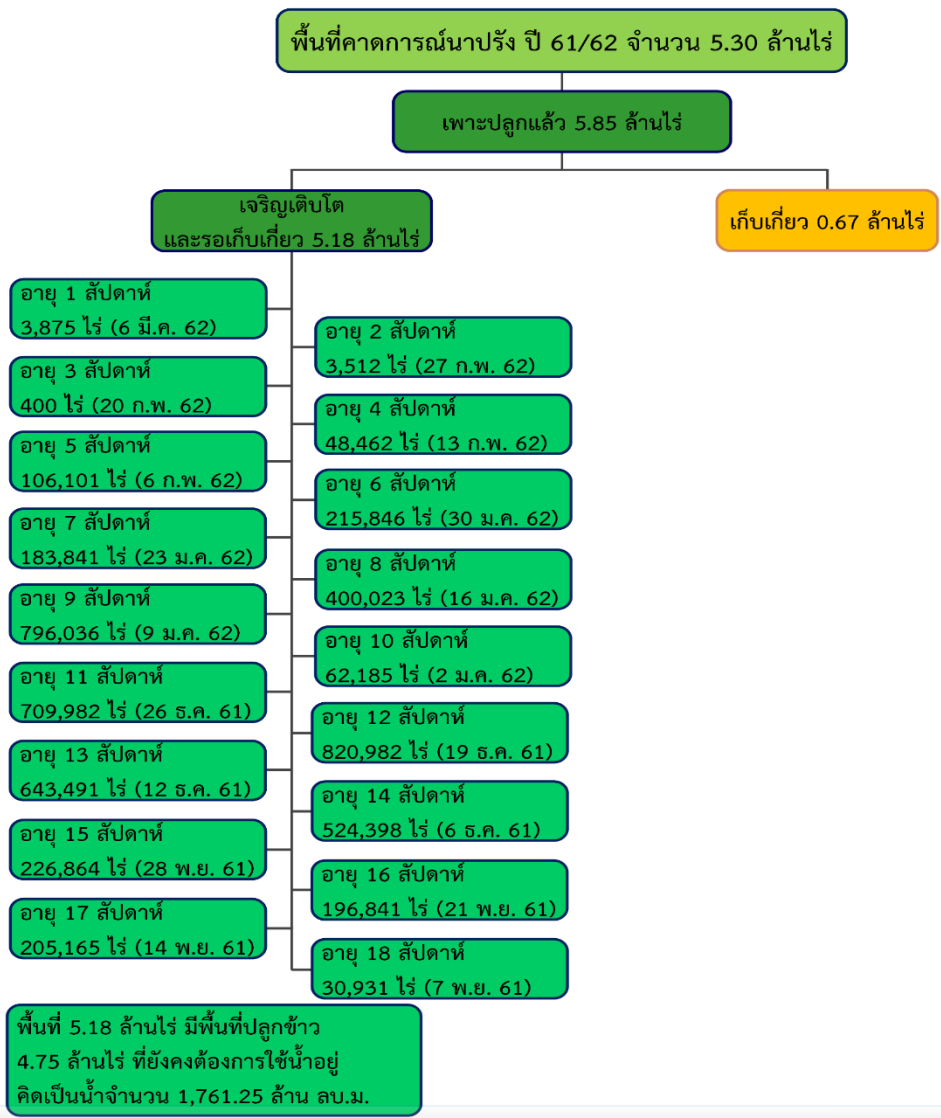
## รับน้ำเข้าฝั่งตะวันตกและฝั่งตะวันออก

- รับน้ำฝั่งตะวันตก** 98 ลบ.ม./วินาที เมื่อวาน 97 ลบ.ม./วินาที **เพิ่มขึ้น 1 ลบ.ม./วินาที**  
(รับน้ำสูงสุด = 585 ลบ.ม./นาที)
- รับน้ำฝั่งตะวันออก** 93 ลบ.ม./วินาที เมื่อวาน 108 ลบ.ม./วินาที **ลดลง 15 ลบ.ม./วินาที**  
(รับน้ำสูงสุด = 275 ลบ.ม./นาที)
- รวมรับน้ำ 2 ฝั่ง** 191 ลบ.ม./วินาที เมื่อวาน 205 ลบ.ม./วินาที **ลดลง 14 ลบ.ม./วินาที**



# พื้นที่ปลูกข้าวในเขตชลประทานลุ่มน้ำเจ้าพระยา

ข้อมูลการเพาะปลูก  
ณ วันที่ 6 มี.ค. 2562



ปลูกนาปีต่อเนื่อง 1.87 ล้านไร่

- เจ้าพระยาตอนบน (4 โครงการ) – โครงการส่งน้ำฯ พลายชุมพล ,ดงเศรษฐี ,ชป.กำแพงเพชร และ ชป.นครสวรรค์
- ฝั่งตะวันตก (9 โครงการ) – โครงการส่งน้ำฯ พลเทพ ,ท่าโบสถ์ ,สามชุก ,ดอนเจดีย์ ,บรมธาตุ ,ชันสูตร ,ยางมณี ,พระยาบันลือ และภาษีเจริญ
- ฝั่งตะวันออก (2 โครงการ) – โครงการส่งน้ำฯ รังสิตใต้ และพระองค์ไชยานุชิต



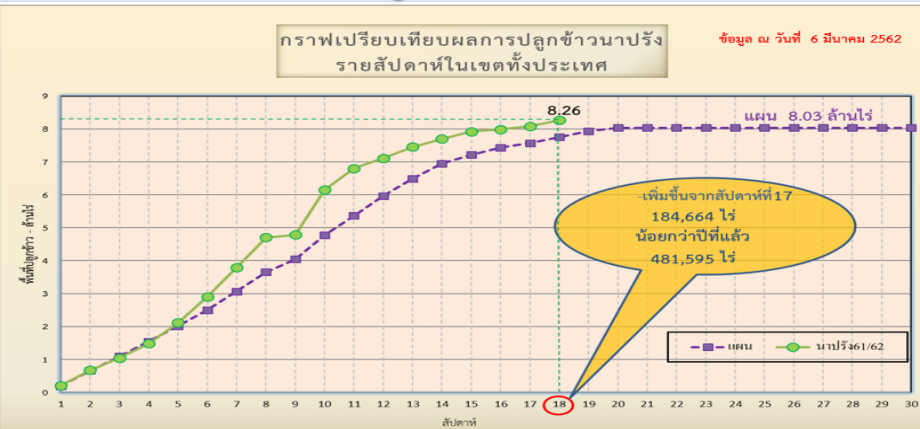
# แผนผลการเพาะปลูกพืชในช่วงฤดูแล้งปี 2562

## ข้อมูล ณ วันที่ 6 มีนาคม 2562

ภาค	ข้าวนาปรัง				พืชไร่-พืชผัก				รวม			
	แผน (ล้านไร่)	ผล (ล้านไร่)	%	เกี่ยว (ล้านไร่)	แผน (ล้านไร่)	ผล (ล้านไร่)	%	เกี่ยว (ล้านไร่)	แผน (ล้านไร่)	ผล (ล้านไร่)	%	เกี่ยว (ล้านไร่)
เหนือ	0.51	0.72	140.89	0.16	0.84	0.23	26.84	0.02	1.35	0.95	69.92	0.18
ตะวันออกเฉียงเหนือ	0.75	0.65	86.76	0.0001	0.57	0.04	7.42	0.005	1.32	0.69	52.43	0.005
กลาง	0.06	0.02	31.51	0.001	0.001	0.003	307.46		0.06	0.02	36.68	0.001
ตะวันออก	0.35	0.39	111.35	0.20	0.05	0.04	69.79	0.001	0.41	0.43	105.79	0.20
ตะวันตก	0.87	0.60	68.94		0.17	0.14	79.68	0.003	1.05	0.74	70.73	0.003
ใต้	0.18	0.03	15.64		0.01	0.006	42.98	0.0000	0.20	0.03	17.57	
ลุ่มน้ำเจ้าพระยา	5.30	5.85	110.35	0.67	0.77	0.08	10.82	0.02	6.07	5.93	97.70	0.69
ทั่วประเทศ	8.03	8.26	102.91	1.03	2.43	0.54	22.15	0.05	10.46	8.80	84.15	1.08



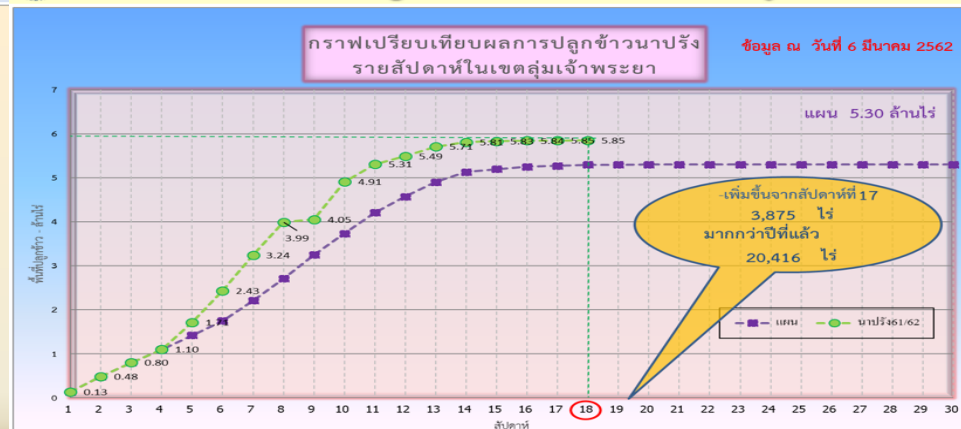
### กราฟเปรียบเทียบผลการปลูกข้าวนาปรังรายสัปดาห์ในเขตทั่วประเทศ



ข้อมูล ณ 6 มี.ค. 62 เพาะปลูกแล้ว = 8,262,886 ไร่



### กราฟเปรียบเทียบผลการปลูกข้าวนาปรังรายสัปดาห์ในเขตลุ่มน้ำเจ้าพระยา



ข้อมูล ณ 6 มี.ค. 62 เพาะปลูกแล้ว = 5,850,433 ไร่





# รายงานสถานการณ์ค่าความเค็มและปริมาณน้ำ แม่น้ำเจ้าพระยา

10 มีนาคม 2562 / เวลา 7:00 น.

สถานี : สถานีประปาสำแล – สะพานพระนั่งเกล้า - ทำนายนนทบุรี - กรมชลประทานสามเสน

ปริมาณน้ำที่ระบายออกจากเขื่อนพระรามหก 15.00 ลบ.ม./วินาที

ปริมาณน้ำที่ระบายออกจากเขื่อนเจ้าพระยา 80.00 ลบ.ม./วินาที

ปริมาณน้ำที่ศูนย์ศิลปาชีพบางไทร 94.00 ลบ.ม./วินาที

ระยะทางจากศูนย์ศิลปาชีพบางไทรถึงสถานีประปาสำแล 61 กม.

0.15

กรัม/ลิตร

สถานีประปาสำแล

100.0 กม. จากปากน้ำ

เกณฑ์เฝ้าระวัง 0.25 กรัม/ลิตร  
มาตรฐานเพื่อการผลิตน้ำประปา  
ไม่เกิน 0.50 กรัม/ลิตร

0.16

กรัม/ลิตร

สะพานพระนั่งเกล้า

69.0 กม. จากปากน้ำ

เกณฑ์เฝ้าระวังเพื่อการเกษตร  
ไม่เกิน 2 กรัม/ลิตร

0.16

กรัม/ลิตร

ทำนายนนทบุรี

65.6 กม. จากปากน้ำ

0.19

กรัม/ลิตร

กรมชลประทานสามเสน

58.0 กม. จากปากน้ำ

ที่มาของข้อมูล : กปน. และกรมชลประทาน  
จัดทำโดยฝ่ายตะกอนและคุณภาพน้ำ ส่วนอุทกวิทยา สบอ.





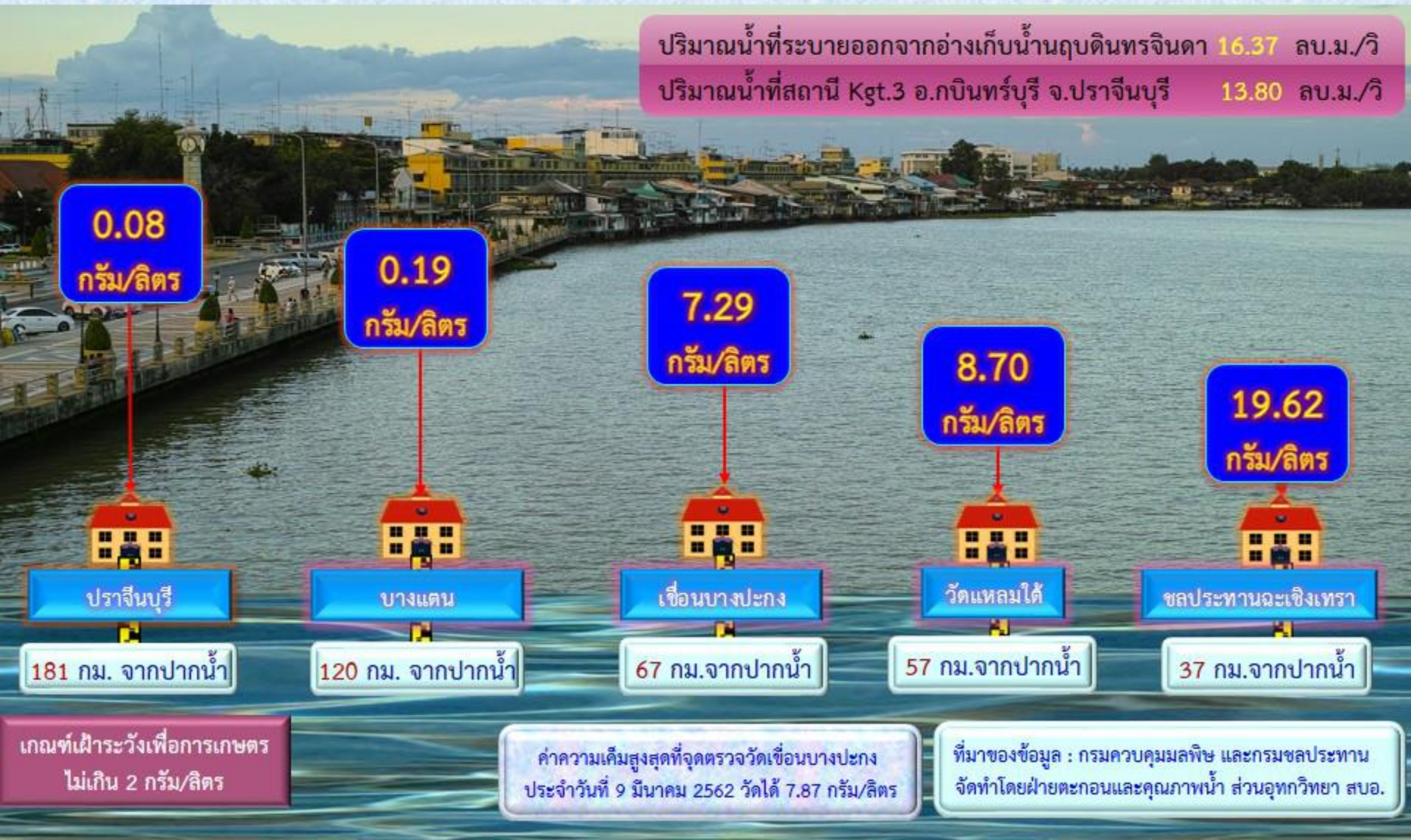
# รายงานสถานการณ์ค่าความเค็มและปริมาณน้ำ แม่น้ำปราจีน-บางปะกง

10 มีนาคม 2562 / เวลา 7:00 น.

สถานี : ปราจีนบุรี - บางแตน - เชื่อนบางปะกง - วัดแหลมใต้ - ชลประทานฉะเชิงเทรา

ปริมาณน้ำที่ระบายออกจากอ่างเก็บน้ำนฤปดินทรจินดา 16.37 ลบ.ม./วิ

ปริมาณน้ำที่สถานี Kgt.3 อ.กบินทร์บุรี จ.ปราจีนบุรี 13.80 ลบ.ม./วิ







# รายงานสถานการณ์ค่าความเค็มและปริมาณน้ำ แม่น้ำท่าจีน

10 มีนาคม 2562 / เวลา 7:00 น.

สถานี : วัดท่าพูด - ปากคลองจินดา - วัดดอนไถ่ดี - วัดอ่าทอง - วัดพันธุวงศ์

ปริมาณน้ำที่ระบายออกจากปตร.โพธิ์พระยา 4.0 ลบ.ม./วิ  
ปริมาณน้ำที่ระบายออกจากปตร.สองพี่น้อง 17.0 ลบ.ม./วิ  
ปริมาณน้ำที่ระบายออกจากปตร.ท่าสาร-บางปลา 25.0 ลบ.ม./วิ

0.19

กรัม/ลิตร

0.23

กรัม/ลิตร

0.28

กรัม/ลิตร

0.28

กรัม/ลิตร

0.96

กรัม/ลิตร

วัดท่าพูด

ปากคลองจินดา

วัดดอนไถ่ดี

วัดอ่าทอง

วัดพันธุวงศ์

67.5 กม. จากปากน้ำ

53.6 กม. จากปากน้ำ

38.2 กม. จากปากน้ำ

27.7 กม. จากปากน้ำ

18.4 กม. จากปากน้ำ

เกณฑ์เฝ้าระวังสำหรับกล้วยไม้ 0.75 กรัม/ลิตร

เกณฑ์เฝ้าระวังเพื่อการเกษตร

ไม่เกิน 2 กรัม/ลิตร

ที่มาของข้อมูล : กรมชลประทาน

จัดทำโดยฝ่ายตะกอนและคุณภาพน้ำ ส่วนอุทกวิทยา สบอ.

หมายเหตุ : วัดพันธุวงศ์ อ.เมือง จ.สมุทรสาคร, วัดอ่าทอง-วัดดอนไถ่ดี อ.กระทุ่มแบน จ.สมุทรสาคร, วัดท่าพูด อ.สามพราน จ.นครปฐม





รายงานสถานการณ์ค่าความเค็มและปริมาณน้ำ แม่น้ำแม่กลอง  
10 มีนาคม 2562 / เวลา 07:00 น.

สถานี : โพลาราม – ราชบุรี – ปากคลองดำเนินสะดวก - บางคนที - อัมพวา

ปริมาณน้ำที่ระบายออกจากเขื่อนแม่กลอง 144 ลบ.ม./วิ



เกณฑ์เฝ้าระวังสำหรับกล้วยไม้ 0.75 กรัม/ลิตร  
เกณฑ์เฝ้าระวังเพื่อการเกษตร  
ไม่เกิน 2 กรัม/ลิตร

ที่มาของข้อมูล : กรมควบคุมมลพิษ  
จัดทำโดยฝ่ายระดมและคุณภาพน้ำ สำนักอุทกวิทยา สบอ.



# แผนบริหารจัดการน้ำฤดูแล้ง ปี 2561/62







# ผล การบริหารจัดการน้ำฤดูแล้ง **ลุ่มน้ำเจ้าพระยา** ปี 2561/62 (1 พ.ย. 61 – 10 มี.ค.62)

ปริมาณน้ำเก็บกักอ่างเก็บน้ำขนาดใหญ่ 4 แห่ง **ลุ่มน้ำเจ้าพระยา** ณ วันที่ 10 มี.ค. 62

ภูมิพล

ปริมาณน้ำเก็บกัก 7,550 ล้าน ลบ.ม. ปริมาณน้ำใช้การ 3,750 ล้าน ลบ.ม.

สิริกิติ์

ปริมาณน้ำเก็บกัก 5,821 ล้าน ลบ.ม. ปริมาณน้ำที่นำมาใช้ได้ 2,971 ล้าน ลบ.ม.

แควน้อย

ปริมาณน้ำเก็บกัก 440 ล้าน ลบ.ม. ปริมาณน้ำที่นำมาใช้ได้ 397 ล้าน ลบ.ม.

ป่าสัก

ปริมาณน้ำเก็บกัก 325 ล้าน ลบ.ม. ปริมาณน้ำใช้การ 322 ล้าน ลบ.ม.

รวมปริมาณน้ำใช้การ **ลุ่มน้ำเจ้าพระยา 7,440 ล้าน ลบ.ม.**

ผลจัดสรรน้ำและเพาะปลูกพืชฤดูแล้ง 2561/62 **ลุ่มน้ำเจ้าพระยา**

แผน จัดสรรน้ำฤดูแล้ง 2561/62

8,000 ล้าน ลบ.ม

ผล การจัดสรรน้ำฤดูแล้ง 2561/62

6,544 ล้าน ลบ.ม

คงเหลือ ปริมาณน้ำที่ต้องจัดสรร

จากแผน 1,456 ล้าน ลบ.ม

แผนจัดสรรน้ำ

ผลการจัดสรรน้ำ

คงเหลือ 18%

82%

ซึ่งมีปริมาณน้ำเพียงพอตลอดฤดูแล้ง

และมีปริมาณน้ำสำรองน้ำต้นฤดูฝนปี 2562

ปัจจุบัน 5,984 ล้าน ลบ.ม

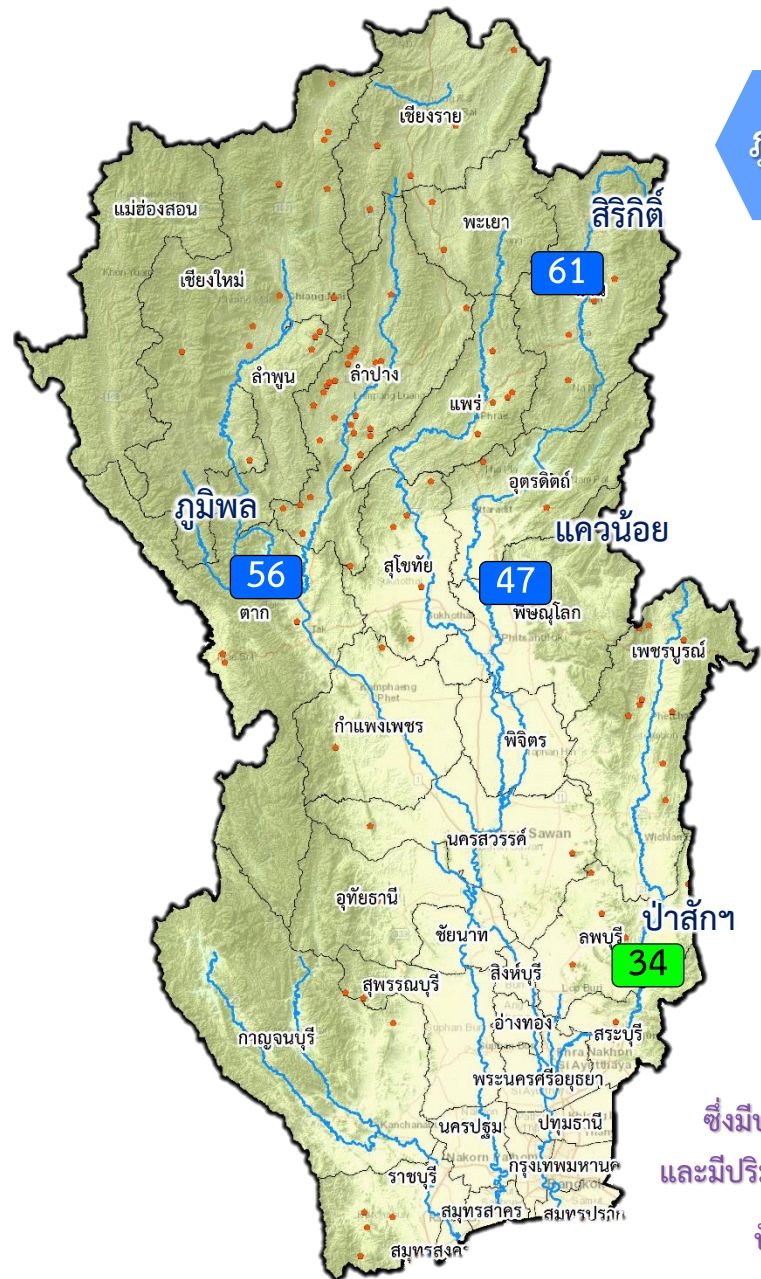
ผลการเพาะปลูกข้าวฤดูแล้ง **ลุ่มน้ำเจ้าพระยา** 2561/62

110.35%

เพาะปลูกข้าวไปแล้ว

5.85 ล้านไร่ (แผน 5.30 ล้านไร่)

ณ วันที่ 6 มีนาคม 2562







กรมชลประทาน

