



สรุปการเฝ้าระวังติดตามสภาพอากาศ และสถานการณ์น้ำ

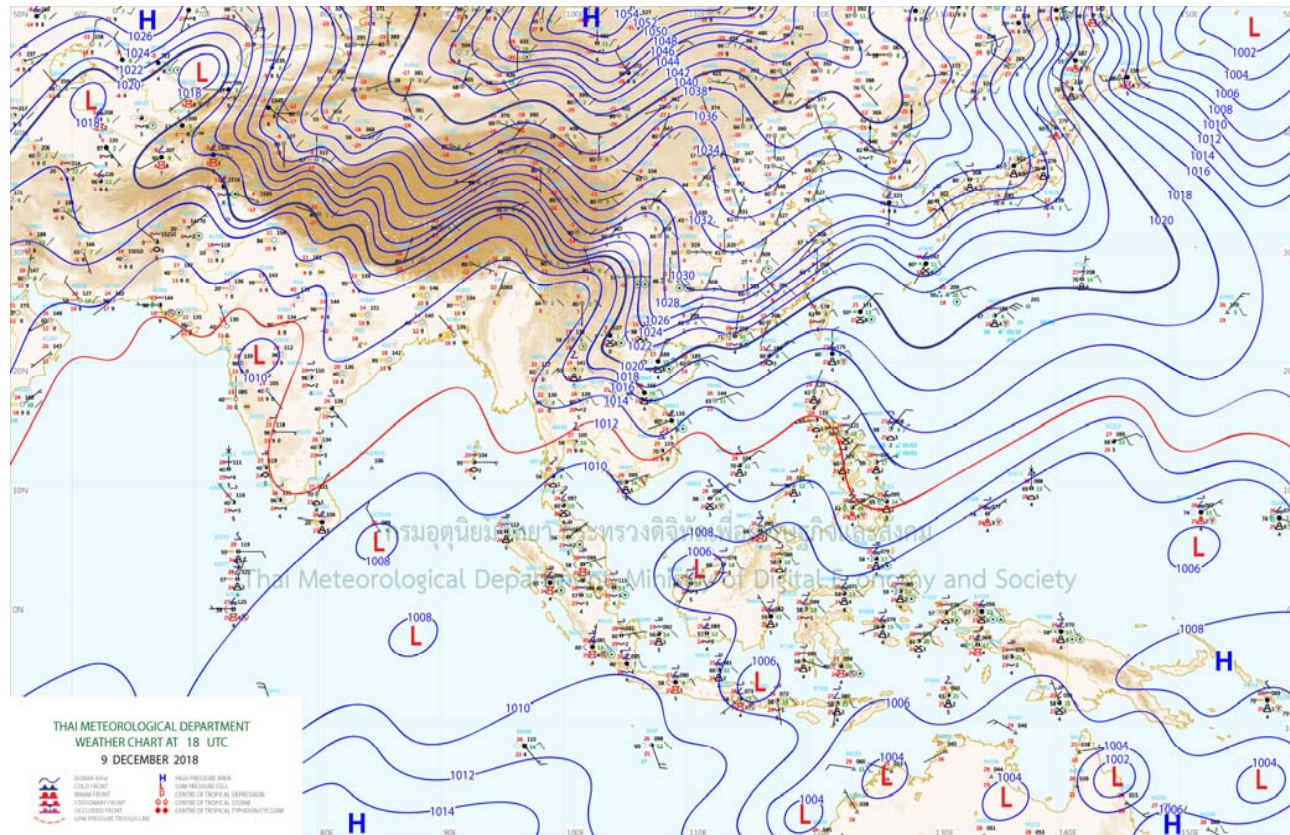
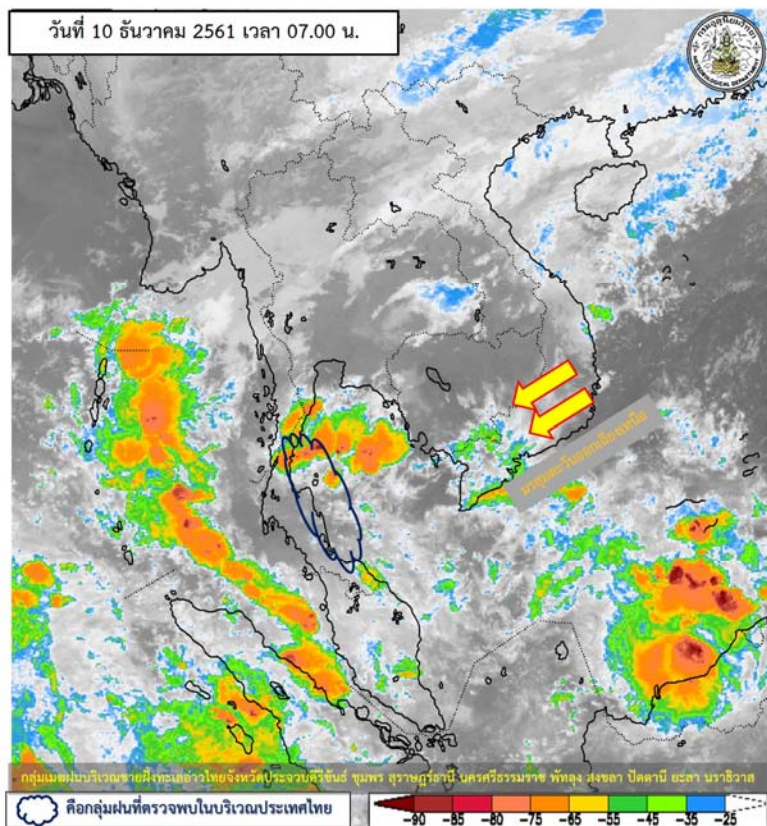
กรมชลประทาน

ข้อมูล ณ วันที่ 10 ธันวาคม 2561





ติดตามสภาพภูมิอากาศและปริมาณฝน



แผนที่อากาศผิวพื้นวันที่ 10 ธันวาคม 2561 บริเวณความกดอากาศสูงปกคลุมภาคเหนือ ภาคตะวันออกเฉียงเหนือ และทะเลจีนใต้ ส่งผลทำให้ความชื้นจากทะเลจีนใต้เข้ามา ปกคลุมประเทศไทยตอนบน ในขณะที่มีคลื่นกระแสลมฝ่ายตะวันตกได้เคลื่อนออกจากประเทศไทยแล้ว แต่ยังคงทำให้บริเวณประเทศไทยตอนบนมีฝนในระยะนี้ สำหรับมรสุมตะวันออกเฉียงเหนือที่พัดปกคลุมภาคใต้และอ่าวไทยยังคงมีกำลังปานกลาง ทำให้ภาคใต้มีฝนต่อเนื่องและฝนตกหนักบางแห่ง

ปริมาณฝนสูงสุด 5 ลำดับ

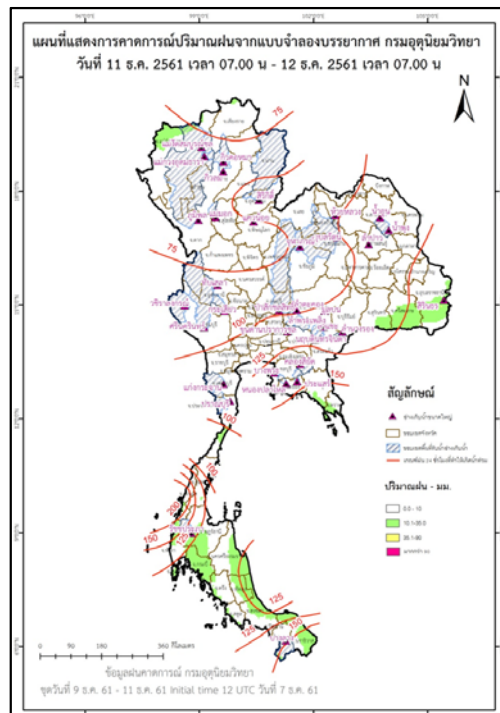
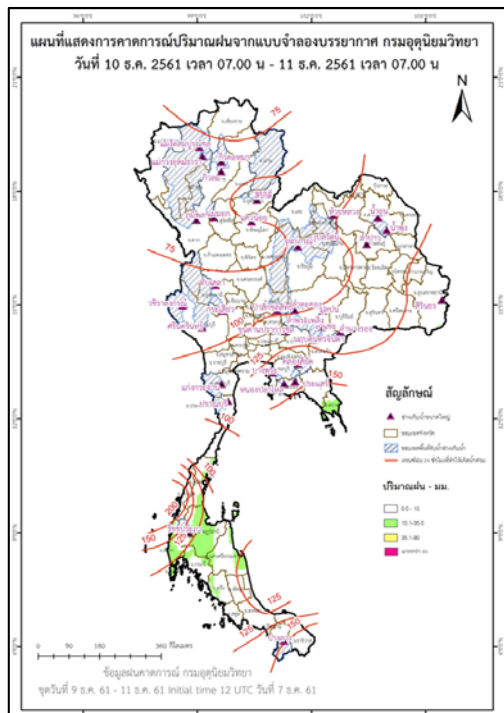
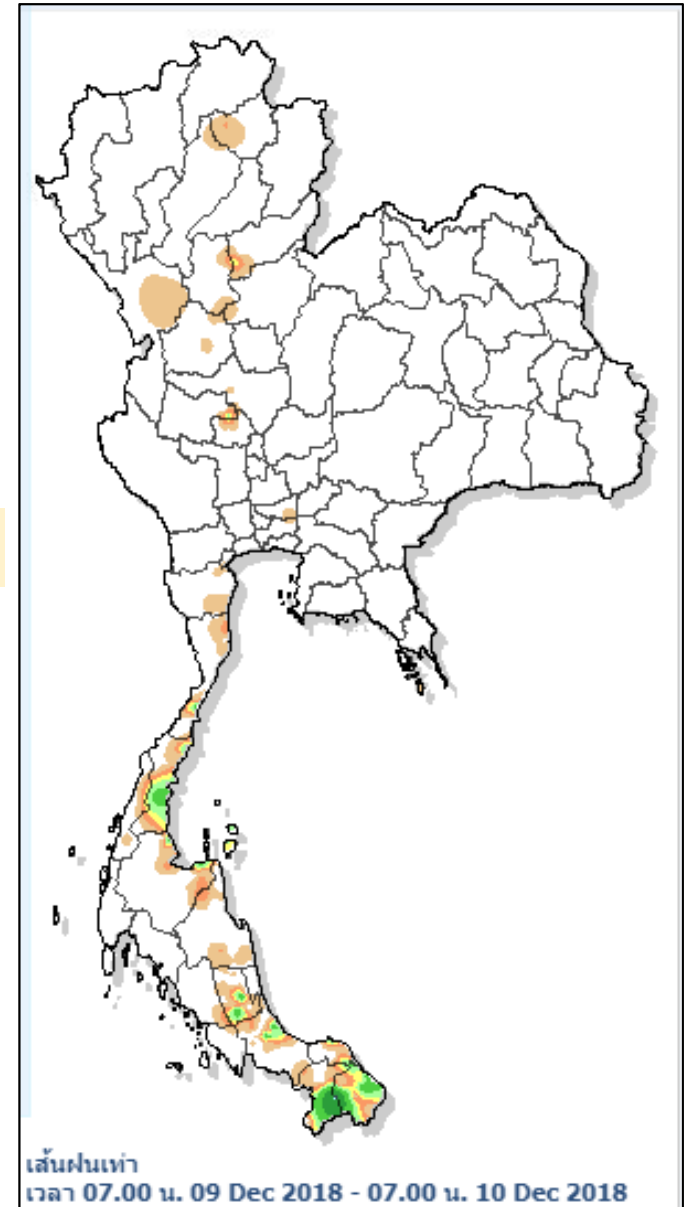
ปริมาณฝนสะสมรายตำบล วันที่ 9 ธ.ค. 2561 เวลา 07.00 น. - วันที่ 10 ธ.ค. 2561 เวลา 07.00 น.

สถานี	จังหวัด	ปริมาณฝน (มม.)	ความรุนแรง
ที่ว่าการอำเภอเสนาะหนองบัว	นราธิวาส	119.4	ฝนตกหนักมาก
ต.หนองธง อ.ป่าบอน	พัทลุง	49.0	ฝนตกหนัก
ต.ท่ามะเตี๋ย อ.บางแก้ว	พัทลุง	45.5	ฝนตกหนัก
ต.ทุ่งตะไคร้ อ.ทุ่งตะโก	ชุมพร	45.5	ฝนตกหนัก
วัดบ้านไร่	สงขลา	42.0	ฝนตกหนัก

หมายเหตุ เกณฑ์ปริมาณฝนกรมอุตุนิยมวิทยา

ฝนตกหนักมาก (>90 มม.) ฝนตกหนัก (35.1-90 มม.) ฝนปานกลาง (10.1-35.0 มม.) ฝนเล็กน้อย (0.1-10.0 มม.) ไม่มีฝน (0 มม.)

แผนที่แสดงการคาดการณ์ปริมาณฝนจากแบบจำลองบรรยากาศ กรมอุตุนิยมวิทยา 9 ธ.ค.61 - 11 ธ.ค.61



หมายเหตุ ข้อมูลจาก กรมอุตุนิยมวิทยา

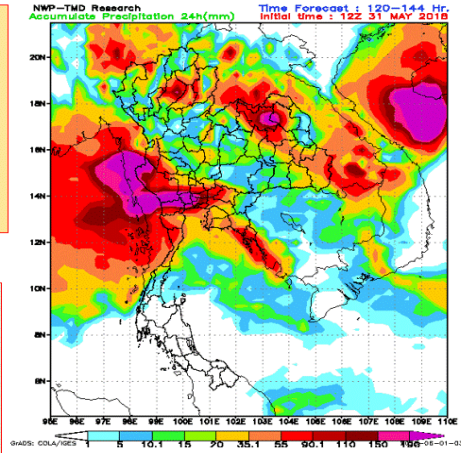


พยากรณ์ฝนสะสมรายวันจากแบบจำลองบรรยากาศเชิงตัวเลข

การแปลความหมายของฝนสะสม 24 ชั่วโมง

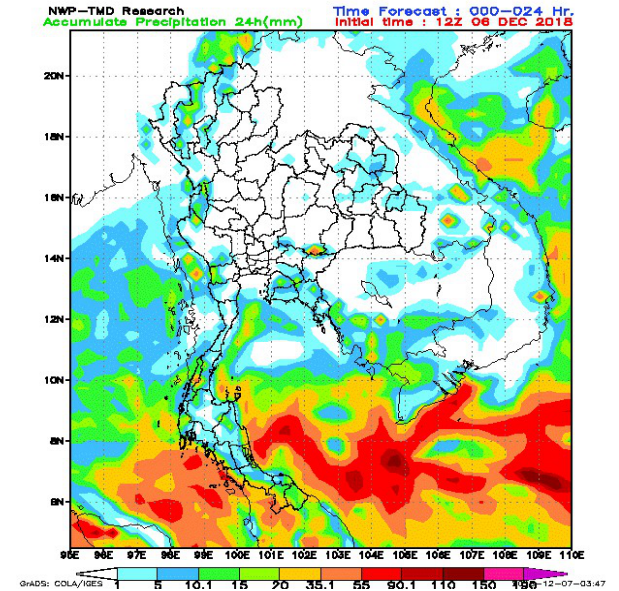
- 0.1-10 มม. = ฝนเล็กน้อย (สีฟ้า ถึง เขียว)
- 10.1-35.0 มม. = ฝนปานกลาง (สีเหลือง)
- 35.1-90.0 มม. = ฝนหนัก (สีแดง)
- > 90.0 มม. = ฝนหนักมาก (สีม่วง)

➤ 90.0 มม. = ฝนหนักมาก (สีม่วง)
หากฝนตกสะสมหลายวันติดต่อกัน ระวังอาจจะ
เกิดน้ำท่วมขึ้นได้

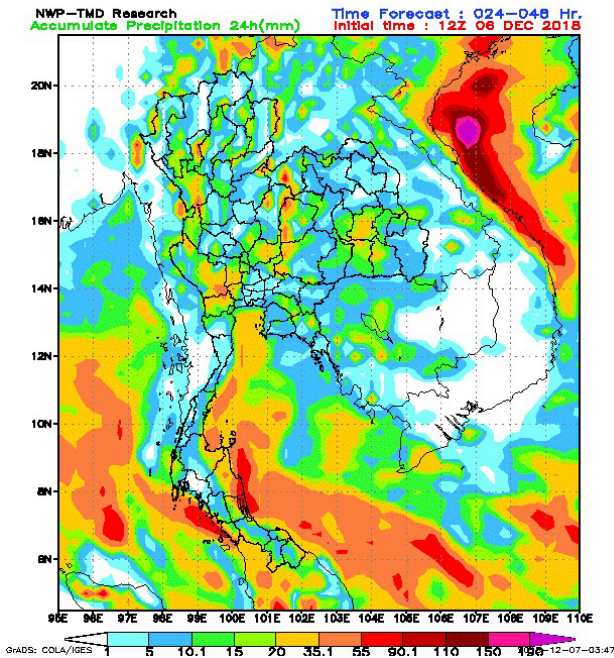


Copyright@Kamol P.N. Sakolnakhon

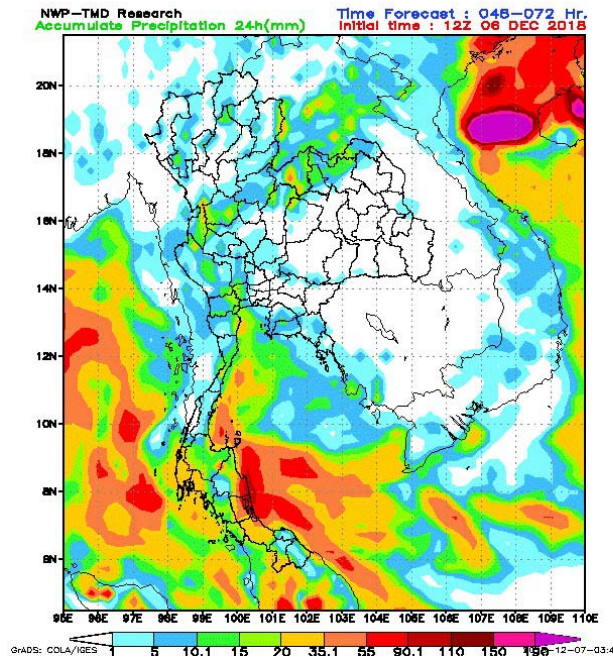
ฝนสะสม วันที่ 7 ธันวาคม 2561



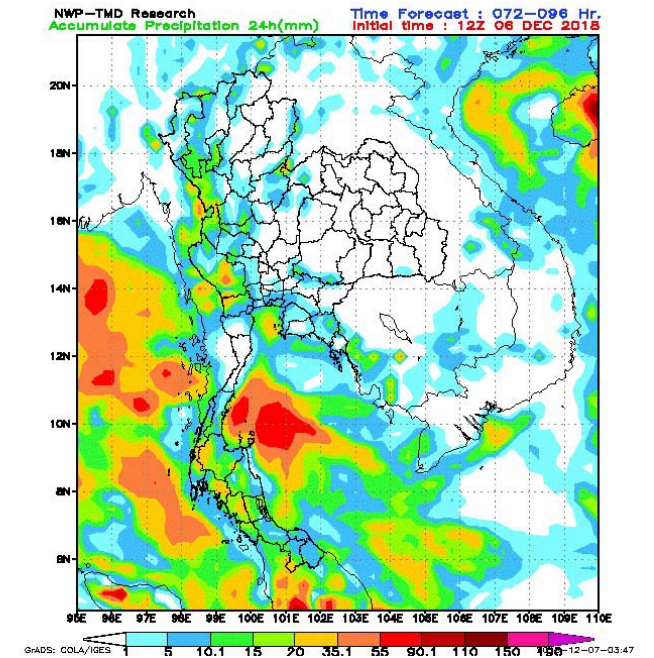
ฝนสะสม วันที่ 8 ธันวาคม 2561



ฝนสะสม วันที่ 9 ธันวาคม 2561



ฝนสะสม วันที่ 10 ธันวาคม 2561



ปริมาณน้ำในอ่างเก็บน้ำขนาดใหญ่และขนาดกลาง 9 ธันวาคม 2561

ภาค	ขนาดใหญ่				ขนาดกลาง				รวมอ่างขนาดใหญ่และกลาง						รับน้ำได้อีก	เปรียบเทียบปี 60 กับ 61		
	จำนวน	ความจุ	ปี 2561	% ความจุ ต่างๆ	จำนวน	ความจุ	ปี 2561	% ความจุ ต่างๆ	จำนวน	ความจุ	ปี2560		ปี2561			ปริมาณ	ปริมาณ	%
											ปริมาณ	%	ปริมาณ	%				
เหนือ	8	24,825	18,876	76	75	1,001	684	68	83	25,825	22,088	86	19,560	76	6,285	-2,528	-11	
ตอน.	12	8,368	4,688	56	218	1,998	1,236	62	230	10,367	9,204	89	5,924	57	4,442	-3,280	-36	
กลาง	3	1,419	770	54	22	369	226	61	25	1,788	1,728	97	996	56	792	-732	-42	
ตะวันตก	2	26,605	23,769	89	7	142	126	89	9	26,747	22,658	85	23,895	89	2,852	1,237	5	
ตะวันออก	6	1,515	1,361	90	51	963	828	86	57	2,478	2,134	86	2,189	88	289	55	3	
ใต้	4	8,194	6,660	81	39	668	456	68	43	8,863	6,964	79	7,116	80	1,747	152	2	
รวม	35	70,926	<u>56,126</u>	79	412	5,142	<u>3,556</u>	69	447	76,068	64,777	85	59,682	78	16,406	-5,095	-8	
ปริมาณน้ำใช้การ		47,384	<u>32,583</u>	69		4,753	<u>3,167</u>	67		52,137	<u>40,847</u>	78	<u>35,751</u>	69				

สามารถรับน้ำได้อีก 16,406 ล้าน ลบ.ม. (22%)

$$\% \text{น้ำใช้การ} = (\text{ปริมาณน้ำใช้การ} / \text{ความจุน้ำใช้การ}) * 100$$

ปริมาณน้ำใช้การ 4 เขื่อนหลักในลุ่มน้ำเจ้าพระยา

ข้อมูล ณ วันที่ 10 ธันวาคม 2561

อ่างเก็บน้ำ	ความจุ ที่ รนก.	ปริมาณน้ำในอ่างฯ		ปริมาณน้ำใช้การได้		ปริมาณน้ำไหลลงอ่างฯ		ปริมาณน้ำระบาย		รับน้ำได้อีก ปี 2561
		ปริมาณน้ำ	% ความจุ	ปริมาณน้ำ	% ใช้การ	วันนี้	เมื่อวาน	วันนี้	เมื่อวาน	
ภูมิพล	13,462	9,506	71	5,706	59	1.48	15.68	20.00	15.00	3,956
สิริกิติ์	9,510	7,859	83	5,009	75	5.19	4.36	28.03	24.86	1,651
ภูมิพล+สิริกิติ์	22,972	17,365	76	10,715	66	6.67	20.04	48.03	39.86	5,607
แควน้อยฯ	939	701	75	658	73	0.58	0.89	3.89	3.89	238
ป่าสักชลสิทธิ์	960	648	68	645	67	0.00	0.00	2.61	2.61	312
รวมทั้งหมด	24,871	18,714	75	12,018	66	7.25	20.93	54.53	46.36	6,157

(หน่วย : ล้าน ลบ.ม.)

ปริมาณการระบายน้ำย้อนหลัง 10 วัน

เขื่อน	1 ธ.ค. 61	2 ธ.ค. 61	3 ธ.ค. 61	4 ธ.ค. 61	5 ธ.ค. 61	6 ธ.ค. 61	7 ธ.ค. 61	8 ธ.ค. 61	9 ธ.ค. 61	10 ธ.ค. 61	สะสม
เขื่อนภูมิพล	18.00	18.00	23.20	23.20	23.20	20.40	17.00	15.00	15.00	20.00	193.00
เขื่อนสิริกิติ์	22.02	22.00	19.99	20.01	18.03	22.81	25.92	28.03	24.86	28.03	231.70
เขื่อนแควน้อยบำรุงแดน	2.16	2.16	2.16	2.16	2.16	2.16	2.16	3.24	3.89	3.89	26.14
เขื่อนป่าสักชลสิทธิ์	2.22	2.22	2.22	3.92	3.92	2.62	2.62	2.62	2.61	2.61	27.58

(หน่วย : ล้าน ลบ.ม.)



สรุปอ่างขนาดใหญ่ที่เกิน UPPER RULE CURVE และ อ่างใหญ่ ที่มีปริมาตรต่ำกว่า 30% และ ระหว่าง 30 - 60%

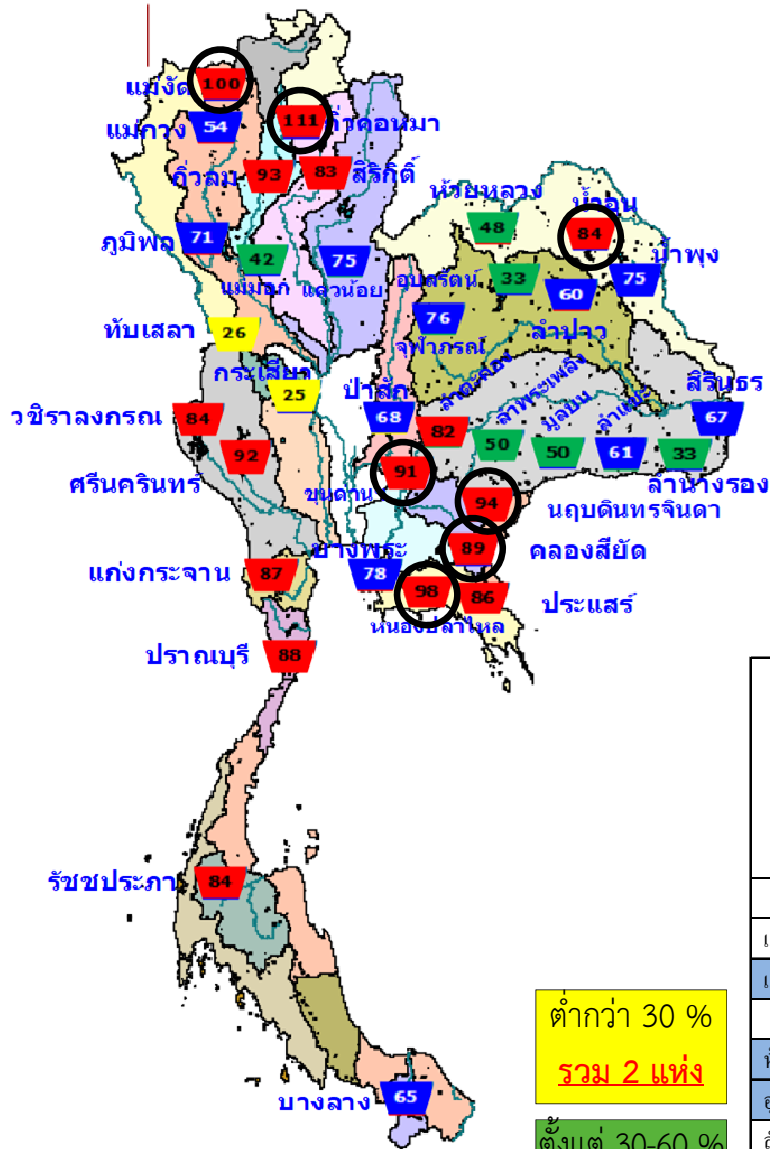
(ข้อมูล วันที่ 9 ธันวาคม 2561)

อ่างขนาดใหญ่ที่เกิน UPPER RULE CURVE

ลำดับ	ภาค อ่างเก็บน้ำเขื่อน	ความจุ ที่ รณส. (ล้าน ม. ³)	ความจุ ที่ รณก. (ล้าน ม. ³)	ณ วันนี้		ไหลลง วันนี้ (ล้าน ม. ³)	ระบาย วันนี้ (ล้าน ม. ³)	+สูง / - ต่ำ กว่า เกณฑ์เก็บกักน้ำสูงสุด ณ ช่วงเวลาเดียวกัน (ล้าน ม. ³)
				ปี2561				
				ปริมาตร (ล้าน ม. ³)	% รณก.			
1	แม่จันสมบูรณชล จ.เชียงใหม่	323	265	265	100	0.25	0.25	20.58
2	กัวคองมา จ.ลำปาง	209	170	189	111	0.00	0.10	19.53
3	น้ำอูน จ.สกลนคร	780	520	439	84	1.29	1.29	42.30
4	ขุนด่านปราการชล จ.นครนายก	225	224	203	91	0.00	0.85	5.93
5	คลองสิียด จ.ฉะเชิงเทรา	450	420	373	89	0.00	2.00	0.79
6	หนองปลาไหล จ.ระยอง	206	164	160	97	0.29	0.23	4.59
7	นฤปดินทรจินดา จ.ปราจีนบุรี	338	295	277	94	0.41	0.00	78.10

หมายเหตุ : * เขื่อนที่อยู่ในการดูแลของการไฟฟ้า

(หน่วย : ล้าน ลบ.ม.)



ต่ำกว่า 30 %
รวม 2 แห่ง

ตั้งแต่ 30-60 %
รวม 8 แห่ง

น้ำต้นทุนน้อย
(<50%)
รวม 6 แห่ง

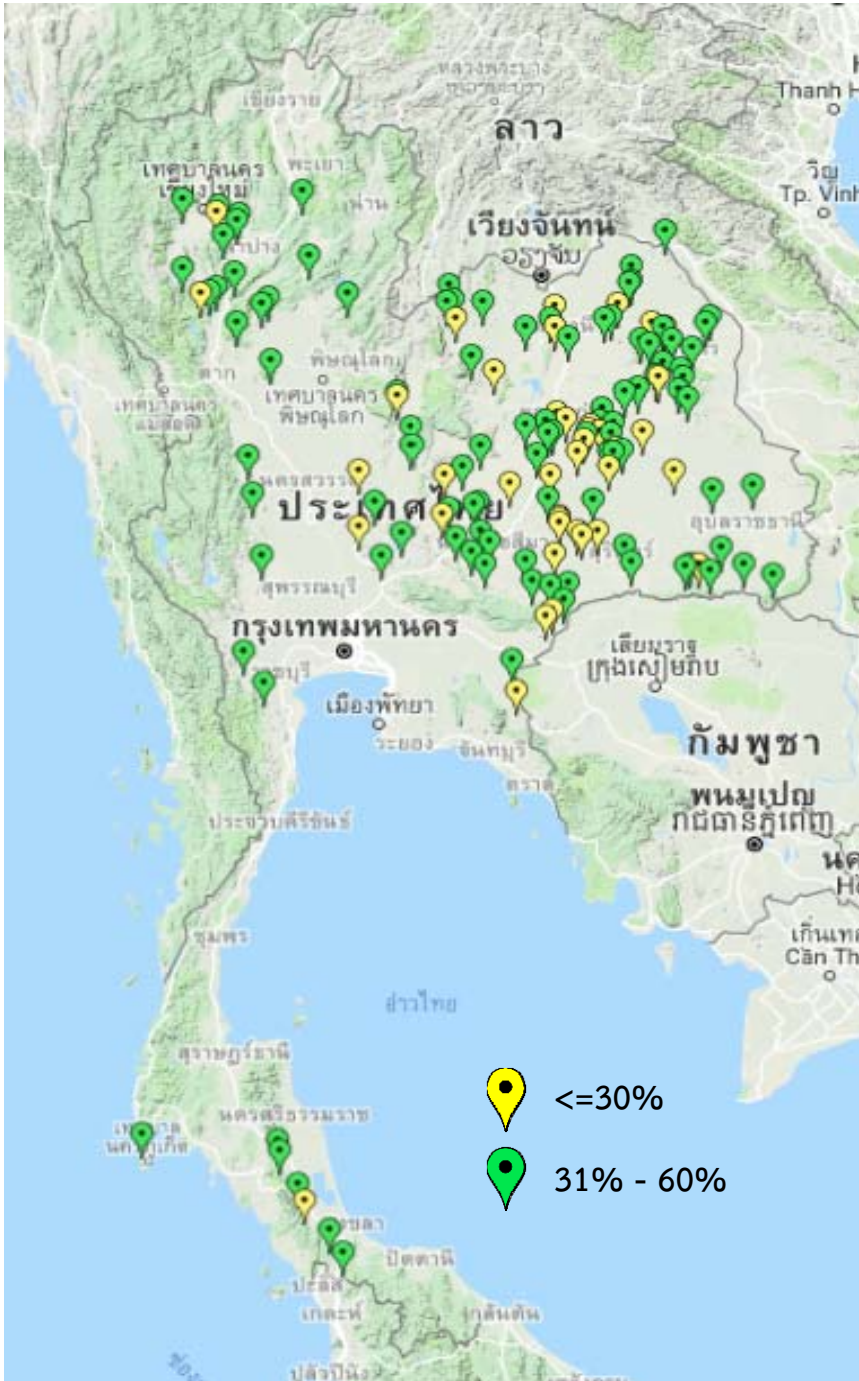
○ อ่างฯ ที่เกิน UPPER RULE CURVE

ภาค อ่างเก็บน้ำเขื่อน	ความจุ ที่ รณส. (ล้าน ม. ³)	ความจุ ที่ รณก. (ล้าน ม. ³)	ความจุน้ำ ใช้การ (ล้าน ม. ³)	ปี 2560		ณ วันนี้						ไหลลง วันนี้ (ล้าน ม. ³)	ระบาย วันนี้ (ล้าน ม. ³)	
				1 ม.ค.2560 (ล้าน ม. ³)	1 ม.ค.2561 (ล้าน ม. ³)	ปี2560		ปี2561						
						ปริมาตร (ล้าน ม. ³)	% รณก.	ปริมาตร (ล้าน ม. ³)	% รณก.	ปริมาตรใช้การ (ล้าน ม. ³)	% รณก.			% ใช้การ
เหนือ														
แม่จันสมบูรณชล	295	263	249	112	130	125	48	142	54	128	48	51	0.34	0.04
แม่เมาะ	110	110	94	95	96	110	100	47	43	31	28	33	0.00	0.00
ตะวันออกเฉียงเหนือ														
ห้วยหลวง	136	136	129	101	110	121	90	65	48	59	43	45	0.14	0.14
อุบลรัตน์*	4,640	2,431	1,850	2,112	2,115	2,345	96	810	33	229	9	12	0.00	0.81
ลำปาง	2,450	1,980	1,880	1,089	1,706	1,776	90	1,194	60	1,094	55	58	1.39	1.39
ลำพระเพลิง	242	155	154	71	137	138	89	77	50	75	49	49	0.06	0.04
มูลบร	350	141	134	70	109	111	79	71	50	64	45	48	0.07	0.03
ลำน้ำรอง	197	121	118	63	77	80	66	40	33	37	30	31	0.03	0.00
กลาง														
ทับเสลา	190	160	143	161	138	139	87	41	26	24	15	17	0.17	0.00
กระเสียว	390	299	259	240	289	289	97	76	25	36	12	14	0.56	0.18



สรุปอ่างขนาดกลางที่มีปริมาตรต่ำกว่า 30% ,ระหว่าง 31-60%, ระหว่าง 60-100% และ มากกว่า 100%

(ข้อมูล วันที่ 9 ธันวาคม 2561)



สรุปอ่างขนาดกลางที่มีปริมาตรในช่วง ≤30 % , >30 - 60 % , >60-100% และ >100 %				
ภาค	≤30 %	>30 - 60 %	>60-100%	>100 %
เหนือ	3	18	44	10
ตอน.	30	67	117	4
ตะวันออก	3	3	39	6
กลาง	2	7	12	1
ตะวันตก	0	2	3	2
ใต้	1	7	28	3
รวม	39	104	243	26
รวมทั้งหมด 412 แห่ง				

สรุปปริมาณน้ำไหลลงและระบายอ่างฯ ขนาดใหญ่และขนาดกลาง

ภาค	ขนาดใหญ่		ขนาดกลาง		รวม	
	ไหลลง	ระบาย	ไหลลง	ระบาย	ไหลลง	ระบาย
เหนือ	22.53	45.15	1.02	0.92	23.55	46.07
ตอน.	3.95	4.52	2.72	4.58	6.67	9.10
กลาง	0.73	2.79	0.30	0.59	1.03	3.38
ตะวันตก	18.30	20.66	0.54	0.94	18.84	21.60
ตะวันออก	0.71	3.94	1.32	1.85	2.03	5.79
ใต้	10.54	9.89	6.41	2.87	16.95	12.76
รวม	56.75	86.96	12.30	11.74	69.05	98.70

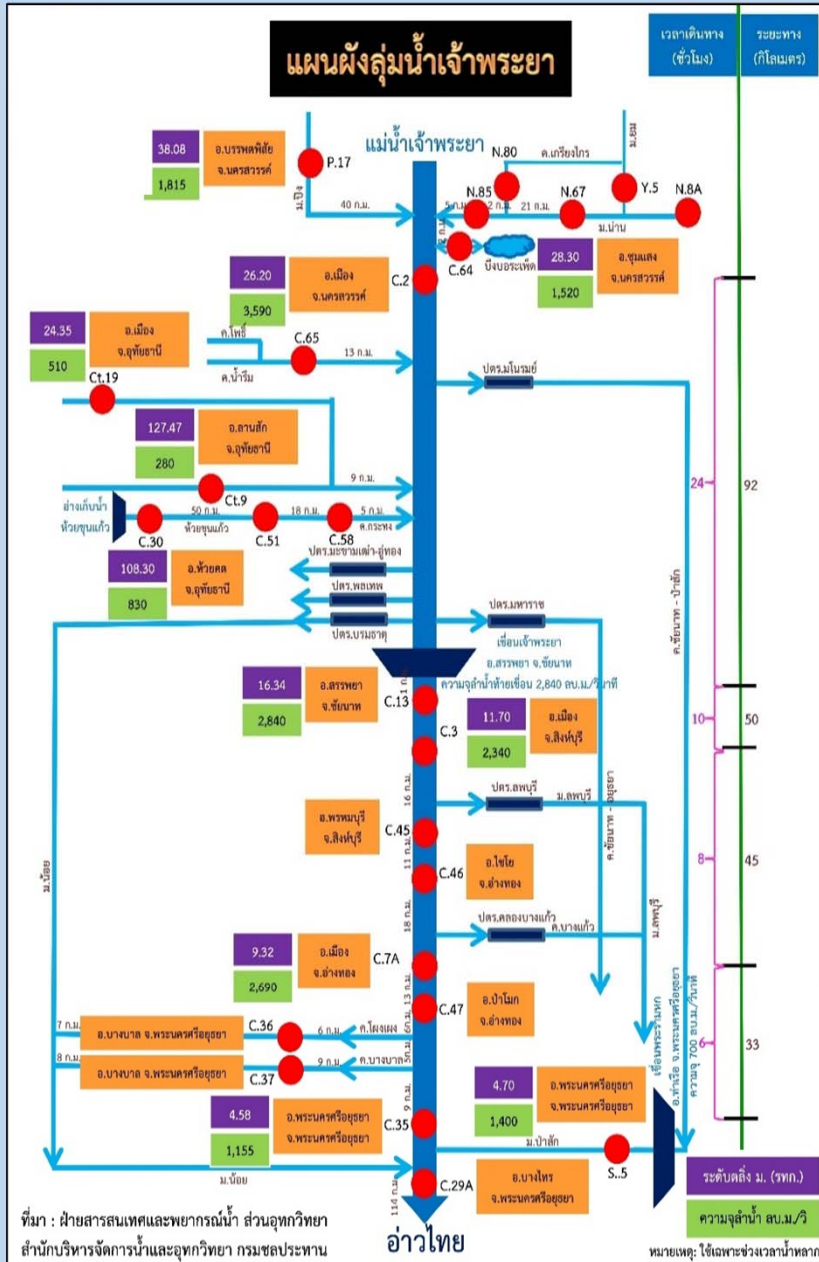
(หน่วย : ล้าน ลบ.ม.)



การติดตามสถานการณ์น้ำลุ่มน้ำเจ้าพระยา

ประจำวันที่ 10 ธันวาคม 2561 เวลา 06.00 น.

สภาพน้ำท่า



- แม่น้ำปิง สถานี P.17** อ.บรรพตพิสัย จ.นครสวรรค์ ปริมาณน้ำไหลผ่าน 123 ลบ.ม./วินาที (เมื่อวาน 136 ลบ.ม./วินาที) ระดับน้ำ +34.73 ม.รทก. ต่ำกว่าตลิ่ง 5.07 ม.
- แม่น้ำน่าน สถานี N.67** อ.ชุมแสง จ.นครสวรรค์ ปริมาณน้ำไหลผ่าน 186 ลบ.ม./วินาที (เมื่อวาน 170 ลบ.ม./วินาที) ระดับน้ำ +19.78 ม.รทก. ต่ำกว่าตลิ่ง 8.52 ม.
- แม่น้ำเจ้าพระยา สถานี C.2** อ.เมือง จ.นครสวรรค์ ปริมาณน้ำไหลผ่าน 302 ลบ.ม./วินาที (เมื่อวาน 318 ลบ.ม./วินาที) ระดับน้ำ +18.02 ม.รทก. ต่ำกว่าตลิ่ง 8.18 ม.
- เขื่อนเจ้าพระยา สถานี C.13** อ.สรรพยา จ.ชัยนาท ปริมาณน้ำไหลผ่าน 80 ลบ.ม./วินาที (เมื่อวาน 80 ลบ.ม./วินาที) ระดับน้ำเหนือเขื่อน +15.43 ม.รทก. ระดับน้ำท้ายเขื่อน 5.64 ม.รทก.
- แม่น้ำป่าสัก** ระบายท้ายเขื่อนพระรามหก 15.41 ลบ.ม./วินาที (เมื่อวาน 16.04 ลบ.ม./วินาที) ไหลลงแม่น้ำเจ้าพระยา ผ่านสถานีวัดน้ำ C.29A อ.บางไทร จ.พระนครศรีอยุธยา ปริมาณน้ำไหลผ่านเฉลี่ย 124 ลบ.ม./วินาที (เมื่อวาน 127 ลบ.ม./วินาที)

รับน้ำเข้าฝั่งตะวันตกและฝั่งตะวันออก

รับน้ำฝั่งตะวันตก	147 ลบ.ม./วินาที เมื่อวาน 148 ลบ.ม./วินาที	ลดลง 1 ลบ.ม./วินาที
	(รับน้ำสูงสุด = 585 ลบ.ม./นาที)	
รับน้ำฝั่งตะวันออก	120 ลบ.ม./วินาที เมื่อวาน 142 ลบ.ม./วินาที	ลดลง 22 ลบ.ม./วินาที
	(รับน้ำสูงสุด = 275 ลบ.ม./นาที)	
รวมรับน้ำ 2 ฝั่ง	267 ลบ.ม./วินาที เมื่อวาน 290 ลบ.ม./วินาที	ลดลง 23 ลบ.ม./วินาที



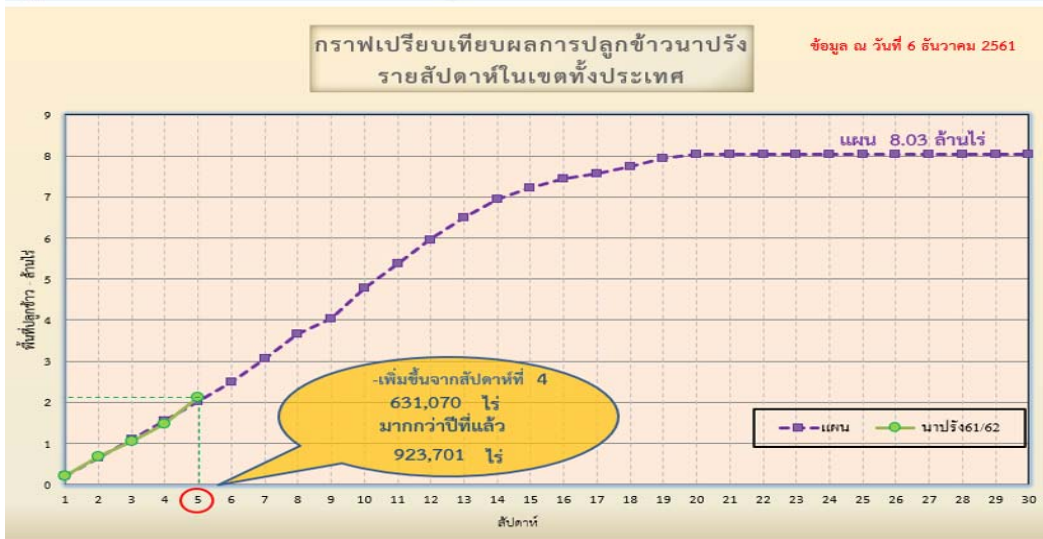
แผนผลการเพาะปลูกพืชในช่วงฤดูแล้งปี 2561

ข้อมูล ณ วันที่ 6 ธันวาคม 2561

ภาค	ข้าวนาปรัง			พืชไร่-พืชผัก			รวม		
	แผน (ล้านบาท)	ผล (ล้านบาท)	%	แผน (ล้านบาท)	ผล (ล้านบาท)	%	แผน (ล้านบาท)	ผล (ล้านบาท)	%
เหนือ	0.51	0.19	37.25	0.84	0.02	2.21	1.35	0.21	15.45
ตะวันออกเฉียงเหนือ	0.75	0.03	4.54	0.57	0.002	0.38	1.32	0.04	2.74
กลาง	0.06	0.01	13.48	0.001		0.00	0.06	0.01	13.23
ตะวันออก	0.35	0.15	43.53	0.05	0.004	7.91	0.41	0.16	38.76
ตะวันตก	0.87		0.00	0.17	0.01	3.29	1.05	0.01	0.55
ใต้	0.18	0.02	8.20	0.01	0.001	6.23	0.20	0.02	8.06
ลุ่มน้ำเจ้าพระยา	5.30	1.71	32.32	0.77	0.04	5.19	6.07	1.75	28.87
ทั่วประเทศ	8.03	2.11	26.34	2.43	0.07	2.96	10.46	2.19	20.91



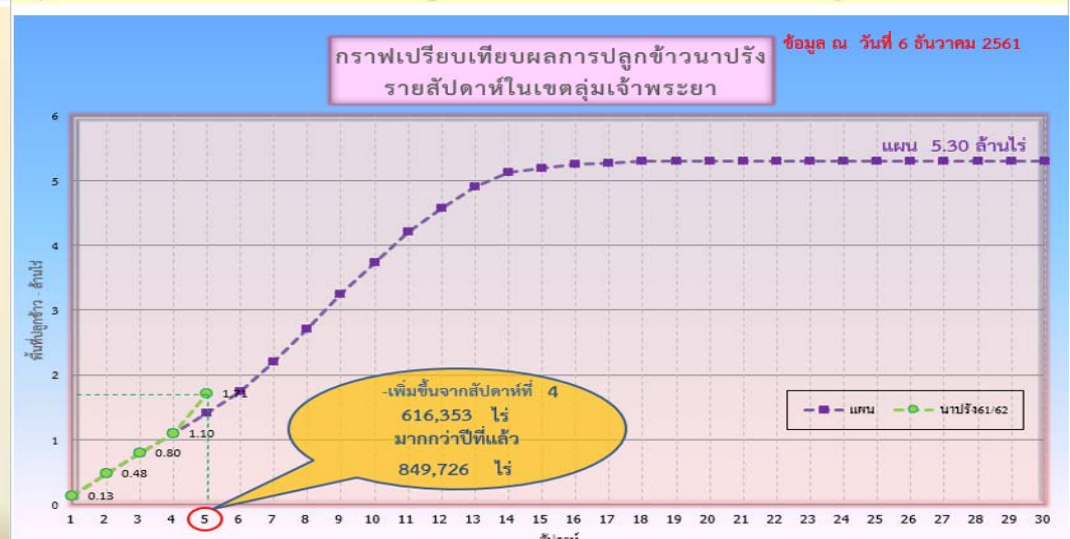
กราฟเปรียบเทียบผลการปลูกข้าวนาปรังรายสัปดาห์ในเขตทั่วประเทศ



ข้อมูล ณ 6 ธ.ค. 61 เพาะปลูกแล้ว = 2,114,609 ไร่



กราฟเปรียบเทียบผลการปลูกข้าวนาปรังรายสัปดาห์ในเขตลุ่มน้ำเจ้าพระยา



ข้อมูล ณ 6 ธ.ค. 61 เพาะปลูกแล้ว = 1,713,440 ไร่



แผนบริหารจัดการน้ำฤดูแล้ง ปี 2561/62



สถานการณ์น้ำและการจัดสรรน้ำอ่างขนาดใหญ่และขนาดกลาง ประจำวันที 9 ธันวาคม 2561



สถานการณ์น้ำ

1. ปริมาณน้ำต้นฤดูแล้ง (1 พ.ย.61)

1.1 ปริมาณน้ำทั้งหมด	61,354	ล้าน ลบ.ม.	คิดเป็น 81 %
1.2 ปริมาณน้ำใช้การ	37,425	ล้าน ลบ.ม.	คิดเป็น 72 %

2. ปริมาณน้ำปัจจุบัน (9 ธ.ค.61)

2.1 ปริมาณน้ำทั้งหมด	59,646	ล้าน ลบ.ม.	คิดเป็น 78 %
2.2 ปริมาณน้ำใช้การ	35,717	ล้าน ลบ.ม.	คิดเป็น 69 %

การจัดสรรน้ำ

3. การจัดสรรน้ำในฤดูแล้ง (9 ธ.ค.61)

3.1 แผนการจัดสรรน้ำฤดูแล้ง (พ.ย.61-เม.ย.62)	23,100	ล้าน ลบ.ม.	
3.2 ผลการจัดสรรน้ำ	4,152	ล้าน ลบ.ม.	คิดเป็น 18 %
3.3 คงเหลือ	18,948	ล้าน ลบ.ม.	คิดเป็น 82 %

แผนจัดสรรน้ำฤดูแล้ง 2561/62 (พ.ย.61-เม.ย.62) 23,100 ล้าน ลบ.ม.

- อุปโภค-บริโภค	2,404	ล้าน ลบ.ม.
- ระบบนิเวศและอื่นๆ	6,440	ล้าน ลบ.ม.
- การเกษตร	13,038	ล้าน ลบ.ม.
- เกษตรต่อเนื่อง	800	ล้าน ลบ.ม.
- อุตสาหกรรม	303	ล้าน ลบ.ม.
- ปรับปรุงปฏิบัติการเพาะปลูก	115	ล้าน ลบ.ม.

แผนจัดสรรน้ำต้นฤดูฝน 2562 (พ.ค.-ก.ค.62) 16,470 ล้าน ลบ.ม.

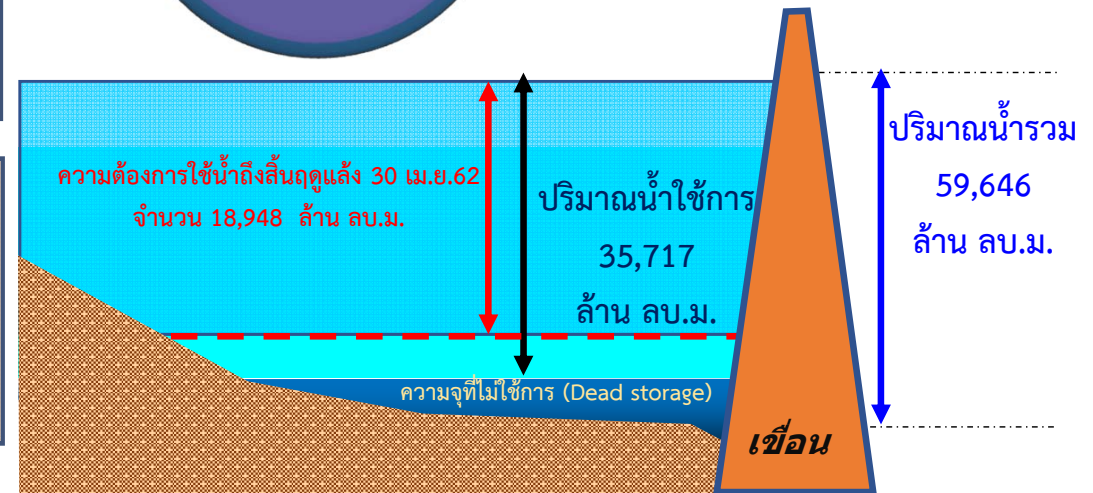
- อุปโภค-บริโภค ระบบนิเวศ และการเกษตรต่อเนื่อง	6,000	ล้าน ลบ.ม.
- สำรองน้ำเพื่อเตรียมเพาะปลูกต้นฤดูฝน	6,300	ล้าน ลบ.ม.
- สำรองไว้ใช้กรณีฝนทิ้งช่วง	4,170	ล้าน ลบ.ม.



ปริมาณน้ำทั้งหมด 78%

ปริมาณน้ำใช้การ 69%

จัดสรรแล้ว 18%



สถานการณ์น้ำและการจัดสรรน้ำ 4 เขื่อนลุ่มน้ำเจ้าพระยา

ประจำวันที 9 ธันวาคม 2561



สถานการณ์น้ำ

1. ปริมาณน้ำต้นฤดูแล้ง (1 พ.ย. 2561)

1.1 ปริมาณน้ำทั้งหมด	19,536	ล้าน ลบ.ม.	คิดเป็น 79 %
1.2 ปริมาณน้ำใช้การ	12,840	ล้าน ลบ.ม.	คิดเป็น 71 %

2. ปริมาณน้ำปัจจุบัน (9 ธ.ค. 61)

2.1 ปริมาณน้ำทั้งหมด	18,762	ล้าน ลบ.ม.	คิดเป็น 75 %
2.2 ปริมาณน้ำใช้การ	12,066	ล้าน ลบ.ม.	คิดเป็น 66 %

การจัดสรรน้ำ

3. การจัดสรรน้ำในฤดูแล้ง (9 ธ.ค. 61)

3.1 แผนการจัดสรรน้ำฤดูแล้ง (พ.ย.61-เม.ย.62)	8,000	ล้าน ลบ.ม.	
3.2 ผลการจัดสรรน้ำ	1,507	ล้าน ลบ.ม.	คิดเป็น 19 %
3.3 คงเหลือ	6,493	ล้าน ลบ.ม.	คิดเป็น 81 %

แผนจัดสรรน้ำฤดูแล้ง 2561/62 (พ.ย.61-เม.ย.62) 8,000 ล้าน ลบ.ม.

(4 เขื่อนเจ้าพระยา 7,300 และผันน้ำจากลุ่มน้ำแม่กลอง 700 ล้าน ลบ.ม.)

- อุบลโกค-บริโกค	1,140	ล้าน ลบ.ม.
- ระบบนิเวศและอื่นๆ	1,450	ล้าน ลบ.ม.
- การเกษตร	4,895	ล้าน ลบ.ม.
- เกษตรต่อเนื่อง	400	ล้าน ลบ.ม.
- ปรับเปลี่ยนการเพาะปลูก	115	ล้าน ลบ.ม.

แผนจัดสรรน้ำต้นฤดูฝน 2562 (พ.ค.-ก.ค.62) 5,540 ล้าน ลบ.ม.

- อุบลโกค-บริโกค ระบบนิเวศ	1,500	ล้าน ลบ.ม.
และการเกษตรต่อเนื่อง		
- สำรองน้ำเพื่อเตรียมเพาะปลูกต้นฤดูฝน	2,000	ล้าน ลบ.ม.
- สำรองไว้ใช้กรณีฝนทิ้งช่วง	2,400	ล้าน ลบ.ม.



ปริมาณน้ำทั้งหมด 75%

ปริมาณน้ำใช้การ 66%

จัดสรรแล้ว 19%





กรมชลประทาน

