



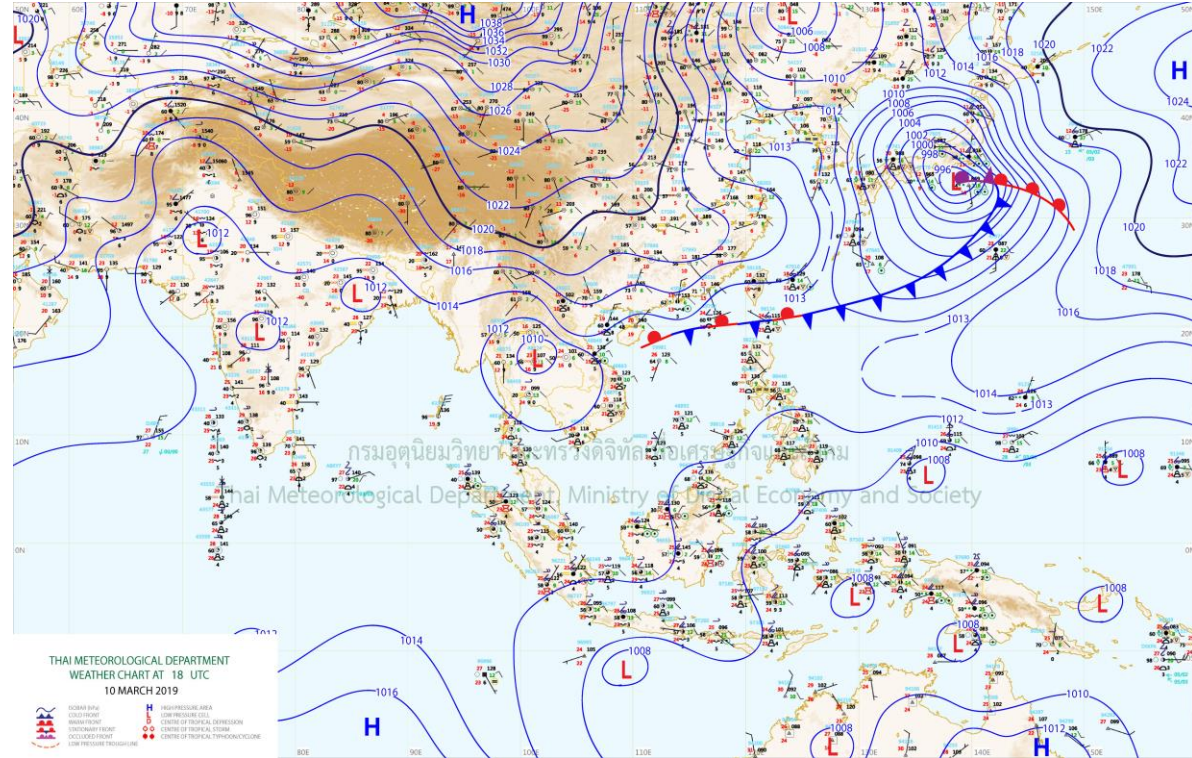
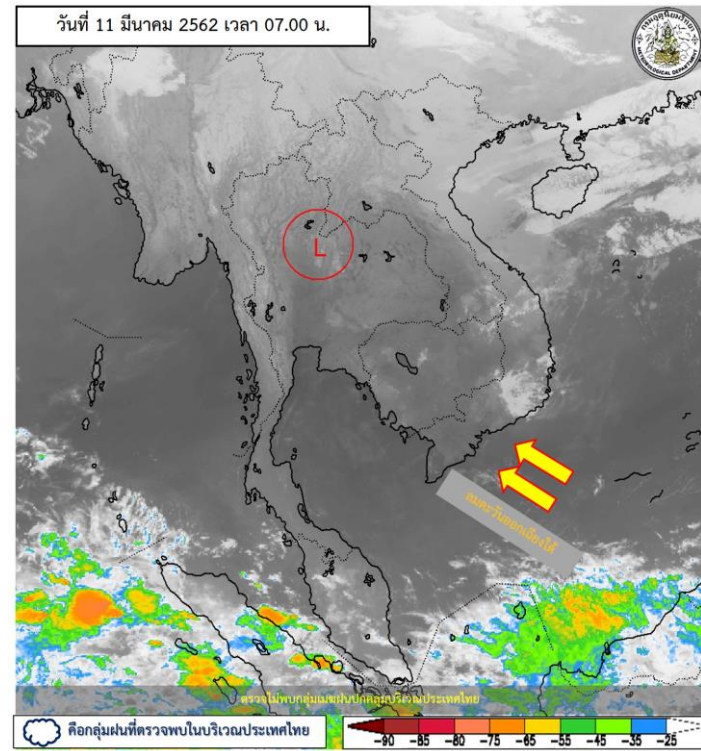
สรุปการเฝ้าระวังติดตามสภาพอากาศ และสถานการณ์น้ำ

กรมชลประทาน

ข้อมูล ณ วันที่ 11 มีนาคม 2562

สภาพภูมิอากาศ ประจำวันที่ 11 มีนาคม 2562

วันที่ 11 มีนาคม 2562 เวลา 07.00 น.



แผนที่อากาศผิวพื้นวันที่ 11 มีนาคม 2562 ความกดอากาศต่ำเนื่องจากความร้อนปกคลุมประเทศไทยตอนบน ทำให้บริเวณดังกล่าวมีอากาศร้อนถึงร้อนจัดในตอนกลางวัน ประกอบกับมีลมใต้และลมตะวันออกเฉียงใต้พัดปกคลุมภาคตะวันออกเฉียงเหนือ ทำให้บริเวณดังกล่าวมีฝนฟ้าคะนองบางแห่งในระยะนี้ สำหรับบริเวณความกดอากาศสูงอีกระลอกหนึ่งจากประเทศจีนได้แผ่ลงมาปกคลุมถึงประเทศเวียดนามตอนบนแล้ว คาดว่า ในช่วงวันที่ 13-16 มีนาคม 2562 จะแผ่ลงมาปกคลุมภาคตะวันออกเฉียงเหนือตอนบนและทะเลจีนใต้

ปริมาณฝนสูงสุด 5 ลำดับ

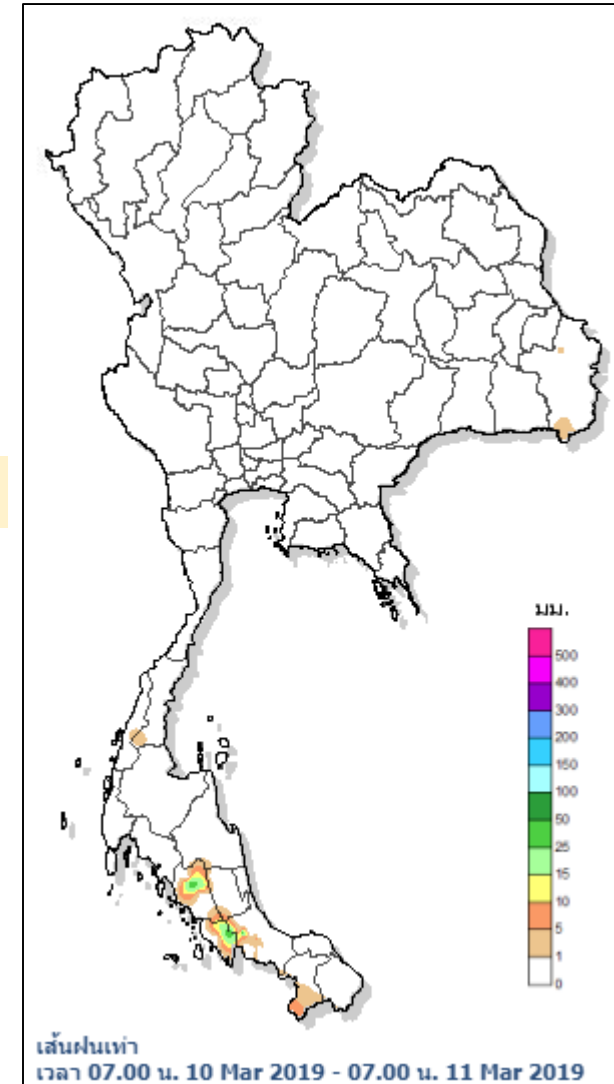
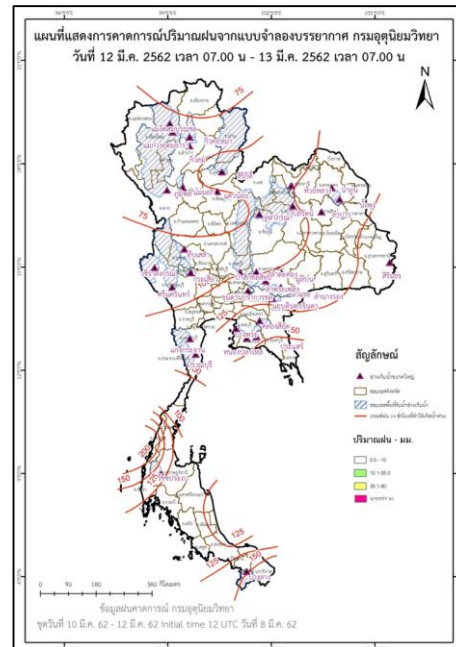
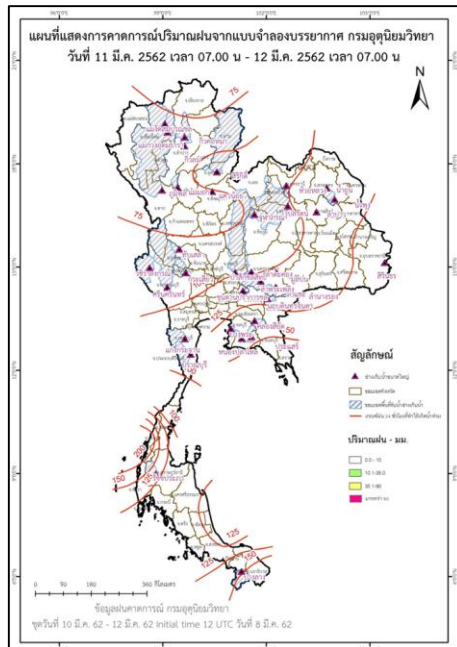
ปริมาณฝนสะสมรายตำบล วันที่ 10 มี.ค. 2562 เวลา 07.00 น. - วันที่ 11 มี.ค. 2562 เวลา 07.00 น.

สถานี	จังหวัด	ปริมาณฝน (มม.)	ความรุนแรง
อ่างเก็บน้ำคลองหลา	สงขลา	40.4	ฝนตกหนัก
ต.ทุ่งนุ้ย อ.ควนโดน	สตูล	37.5	ฝนตกหนัก
ต.หนองตรุด อ.เมือง	ตรัง	37.5	ฝนตกหนัก
ต.วังประจัน อ.ควนโดน	สตูล	22.0	ฝนปานกลาง
ต.นาโยงเหนือ อ.นาโยง	ตรัง	21.0	ฝนปานกลาง

หมายเหตุ เกณฑ์ปริมาณฝนกรมอุตุนิยมวิทยา

ฝนตกหนักมาก (>90 มม.) ฝนตกหนัก (35.1-90 มม.) ฝนปานกลาง (10.1-35.0 มม.) ฝนเล็กน้อย (0.1-10.0 มม.) ไม่มีฝน (0 มม.)

แผนที่แสดงการคาดการณ์ปริมาณฝนจากแบบจำลองบรรยากาศ กรมอุตุนิยมวิทยา 10 มี.ค.62 - 12 มี.ค.62



หมายเหตุ ข้อมูลจาก กรมอุตุนิยมวิทยา

ปริมาณน้ำในอ่างเก็บน้ำขนาดใหญ่และขนาดกลาง 10 มีนาคม 2562

ภาค	ขนาดใหญ่				ขนาดกลาง				รวมอ่างขนาดใหญ่และกลาง						รับน้ำได้อีก	เปรียบเทียบปี 61 กับ 62		
	จำนวน	ความจุ	ปี 2562	% ความจุ อ่างฯ	จำนวน	ความจุ	ปี 2562	% ความจุ อ่างฯ	จำนวน	ความจุ	ปี2561		ปี2562			ปริมาณ	ปริมาณ	%
											ปริมาณ	%	ปริมาณ	%				
เหนือ	8	24,825	14,390	58	75	1,001	550	55	83	25,825	17,204	67	14,940	58	10,885	-2,264	-13	
ตอน.	12	8,368	3,363	40	218	1,998	826	41	230	10,367	6,554	63	4,189	40	6,178	-2,365	-36	
กลาง	3	1,419	431	30	22	369	155	42	25	1,788	1,135	63	586	33	1,202	-549	-48	
ตะวันตก	2	26,605	21,542	81	7	142	92	65	9	26,747	21,061	79	21,634	81	5,113	573	3	
ตะวันออก	6	1,515	815	54	51	963	556	58	57	2,478	1,538	62	1,371	55	1,107	-167	-11	
ใต้	4	8,194	6,204	76	39	668	485	73	43	8,863	6,717	76	6,689	75	2,174	-28	0	
รวม	35	70,926	46,744	66	412	5,142	2,664	52	447	76,068	54,209	71	49,408	65	26,660	-4,801	-9	
ปริมาณน้ำใช้การ		47,384	23,202	49		4,753	2,277	48		52,137	30,279	58	25,479	49				

สามารถรับน้ำได้อีก 26,660 ล้าน ลบ.ม. (35%)

%น้ำใช้การ=(ปริมาณน้ำใช้การ/ความจุน้ำใช้การ)*100



ปริมาณน้ำใช้การ 4 เขื่อนหลักในกลุ่มน้ำเจ้าพระยา

ข้อมูล ณ วันที่ 11 มีนาคม 2562

อ่างเก็บน้ำ	ความจุ ที่ รนก.	ปริมาณน้ำในอ่างฯ		ปริมาณน้ำใช้การได้		ปริมาณน้ำไหลลงอ่างฯ		ปริมาณน้ำระบาย		รับน้ำได้อีก ปี 2562
		ปริมาณน้ำ	% ความจุ	ปริมาณน้ำ	% ใช้การ	วันนี้	เมื่อวาน	วันนี้	เมื่อวาน	
ภูมิพล	13,462	7,526	56	3,726	39	0.00	0.00	22.00	22.00	5,937
สิริกิติ์	9,510	5,796	61	2,946	44	2.00	2.06	25.53	25.64	3,714
ภูมิพล+สิริกิติ์	22,972	13,322	58	6,672	41	2.00	2.06	47.53	47.64	9,650
แควน้อยฯ	939	438	47	395	44	0.00	0.00	2.16	2.38	501
ป่าสักชลสิทธิ์	960	321	33	318	33	0.00	0.00	2.22	2.23	639
รวมทั้งหมด	24,871	14,081	57	7,385	41	2.00	2.06	51.91	52.25	10,790

(หน่วย : ล้าน ลบ.ม.)

ปริมาณการระบายน้ำย้อนหลัง 10 วัน

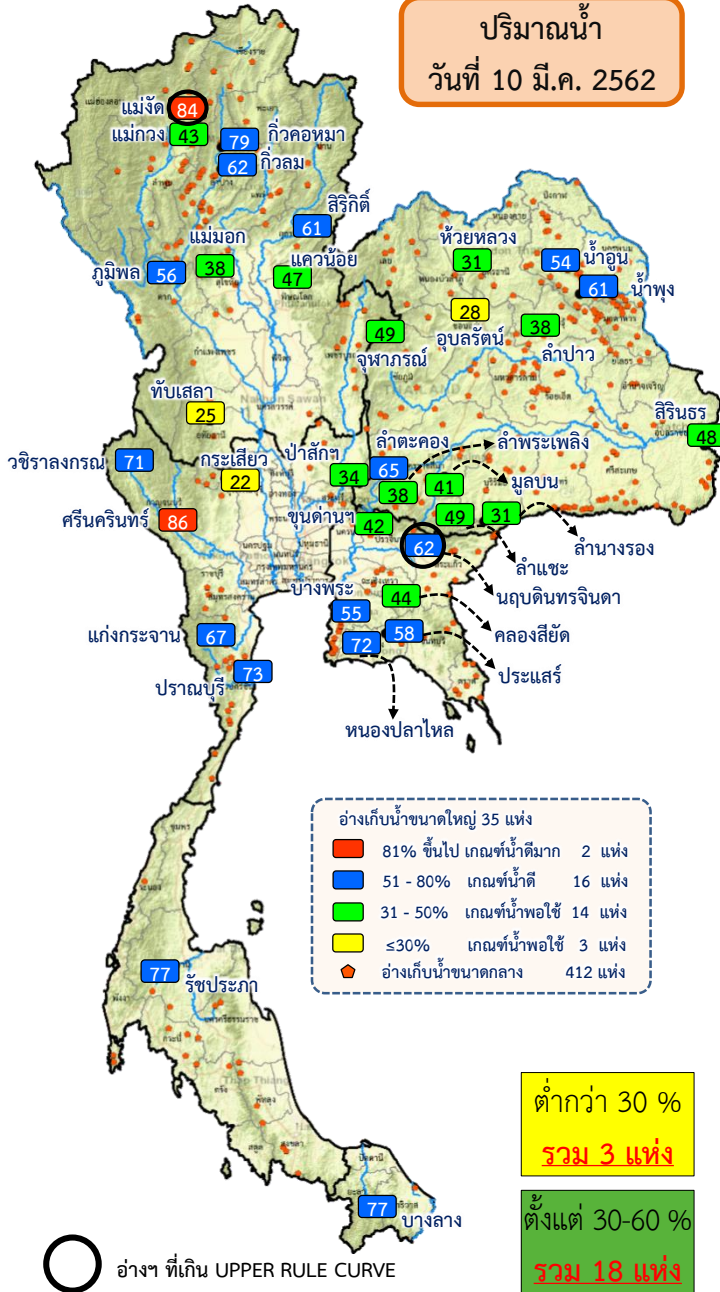
เขื่อน	2 มี.ค. 62	3 มี.ค. 62	4 มี.ค. 62	5 มี.ค. 62	6 มี.ค. 62	7 มี.ค. 62	8 มี.ค. 62	9 มี.ค. 62	10 มี.ค. 62	11 มี.ค. 62	สะสม
เขื่อนภูมิพล	18.00	21.00	21.00	20.00	20.00	20.00	20.00	18.07	22.00	22.00	202.07
เขื่อนสิริกิติ์	22.20	22.26	22.28	20.54	23.59	23.57	23.50	23.58	25.64	25.53	232.69
เขื่อนแควน้อยบำรุงแดน	2.16	2.16	2.16	2.16	3.46	3.89	3.89	3.88	2.38	2.16	28.29
เขื่อนป่าสักชลสิทธิ์	2.16	2.16	2.18	2.18	3.95	3.94	3.92	2.23	2.23	2.22	27.17

(หน่วย : ล้าน ลบ.ม.)



สรุปอ่างขนาดใหญ่ที่เกิน UPPER RULE CURVE และ อ่างใหญ่ ที่มีปริมาตรต่ำกว่า 30% และ ระหว่าง 30 - 60%

(ข้อมูล วันที่ 10 มีนาคม 2562)



อ่างขนาดใหญ่ที่เกิน UPPER RULE CURVE

ลำดับ	อ่างเก็บน้ำเขื่อน	ความจุ ที่ รณส. (ล้าน ม. ³)	ความจุ ที่ รณก. (ล้าน ม. ³)	ณ วันที่		ไหลลง วันนี้ (ล้าน ม. ³)	ระบาย วันนี้ (ล้าน ม. ³)	+สูง / - ต่ำ กว่า เกณฑ์เก็บกักน้ำสูงสุด ณ ช่วงเวลาเดียวกัน (ล้าน ม. ³)
				ปี 2562				
				ปริมาตร (ล้าน ม. ³)	% รณก.	วันนี้ (ล้าน ม. ³)	วันนี้ (ล้าน ม. ³)	
1	แม่งัดสมบูรณ์ชล จ.เชียงใหม่	323	265	224	84	0.00	0.94	3.03
2	นฤปดินทรจินดา จ.ปราจีนบุรี	338	295	184	62	0.00	1.41	46.20

หมายเหตุ : * เชื่อมที่อยู่ในการดูแลของการไฟฟ้า

(หน่วย : ล้าน ลบ.ม.)

อ่างเก็บน้ำเขื่อน	ความจุ ที่ รณส. (ล้าน ม. ³)	ความจุ ที่ รณก. (ล้าน ม. ³)	ความจุ น้ำ ใช้การ (ล้าน ม. ³)	ณ วันที่								ไหลลง วันนี้ (ล้าน ม. ³)	ระบาย วันนี้ (ล้าน ม. ³)
				ปี 2561		ปี 2562							
				ปริมาตร (ล้าน ม. ³)	% รณก.	ปริมาตร (ล้าน ม. ³)	% รณก.	ปริมาตรใช้การ (ล้าน ม. ³)	% ใช้การ	วันนี้ (ล้าน ม. ³)	วันนี้ (ล้าน ม. ³)		
เหนือ													
ภูมิพล*	13,462	13,462	9,662	8,900	66	7,550	56	3,750	28	39	0.00	22.00	
แม่งวดอุดมธรา	295	263	249	99	38	113	43	99	38	40	0.16	0.50	
แควน้อยบำรุงแดน	1,080	939	896	557	59	440	47	397	42	44	0.00	2.38	
แม่มอก	110	110	94	50	45	42	38	26	24	28	0.00	0.00	
ตะวันออกเฉียงเหนือ													
ห้วยหลวง	136	136	129	81	59	42	31	36	26	28	0.00	0.41	
น้ำฮูน	780	520	475	336	65	281	54	236	45	50	0.00	1.59	
จุฬาภรณ์*	181	164	127	123	75	80	49	43	26	34	0.00	0.22	
อุบลรัตน์*	4,640	2,431	1,850	1,455	60	670	28	89	4	5	0.64	1.22	
ลำปาว	2,450	1,980	1,880	1,262	64	746	38	646	33	34	0.00	5.79	
ลำพระเพลิง	242	155	154	124	80	60	38	58	38	38	0.04	0.00	
มูลบน	350	141	134	93	66	57	41	50	36	38	0.00	0.18	
ลำแจะ	325	275	268	153	56	134	49	127	46	48	0.28	0.53	
ลำน้ำร่อง	197	121	118	68	56	38	31	34	28	29	0.04	0.00	
สิรินธร*	1,966	1,966	1,135	1,283	65	948	48	117	6	10	0.00	0.32	
กลาง													
ป่าสักชลสิทธิ์	960	960	957	517	54	325	34	322	34	34	0.00	2.22	
ทับเสลา	190	160	143	93	58	40	25	23	14	16	0.00	0.00	
กระเสียว	390	299	259	269	90	66	22	26	9	10	0.00	0.42	
ตะวันออก													
ขุนด่านปราการชล	225	224	219	129	58	94	42	90	40	41	0.01	1.76	
คลองสิียด	450	420	390	193	46	183	44	153	37	39	0.00	2.00	
บางพระ	127	117	105	82	70	64	55	52	45	50	0.16	0.40	
ประแสร์	322	295	275	216	73	171	58	151	51	55	0.00	0.46	



สรุปอ่างเก็บน้ำขนาดกลาง ,ปริมาณน้ำไหลลงและระบายอ่างฯ ขนาดใหญ่และขนาดกลาง

(ข้อมูล วันที่ 10 มีนาคม 2562)

สรุปอ่างขนาดกลางที่มีปริมาตรในช่วง $\leq 30\%$, $>30 - 60\%$, $>60-100\%$ และ $>100\%$

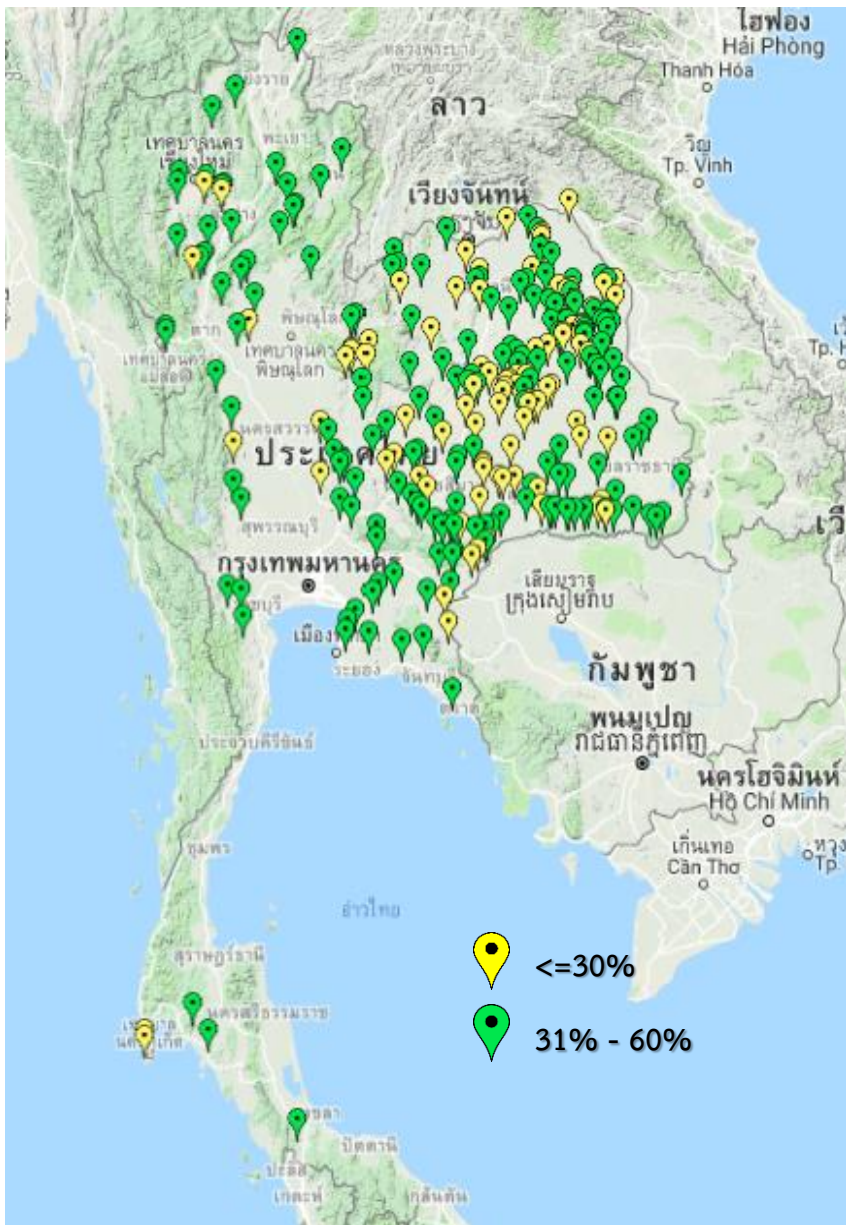
ภาค	$\leq 30\%$	$>30 - 60\%$	$>60-100\%$	$>100\%$
เหนือ	5	31	38	1
ตอน.	73	111	34	0
ตะวันออก	5	18	28	0
กลาง	7	12	3	0
ตะวันตก	0	3	4	0
ใต้	2	4	33	0
รวม	92	179	140	1

รวมทั้งหมด 412 แห่ง

สรุปปริมาณน้ำไหลลงและระบายอ่างฯ ขนาดใหญ่และขนาดกลาง

ภาค	ขนาดใหญ่		ขนาดกลาง		รวม	
	ไหลลง	ระบาย	ไหลลง	ระบาย	ไหลลง	ระบาย
เหนือ	6.02	56.30	0.53	2.68	6.55	58.97
ตอน.	1.05	11.29	1.22	4.12	2.28	15.41
กลาง	0.00	2.64	0.19	1.06	0.19	3.70
ตะวันตก	1.19	36.11	0.42	0.57	1.61	36.68
ตะวันออก	0.17	6.35	0.38	2.96	0.55	9.31
ใต้	4.17	15.47	1.06	2.22	5.23	17.69
รวม	12.59	128.16	3.80	13.61	16.39	141.77

(หน่วย : ล้าน ลบ.ม.)

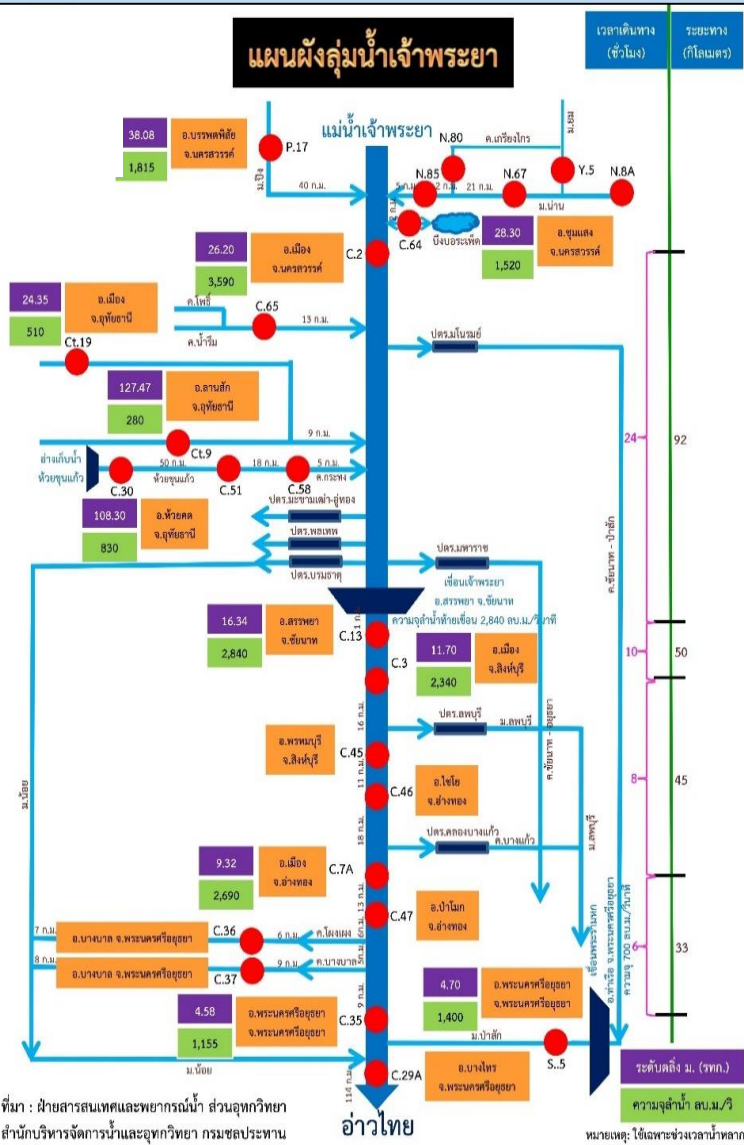




การติดตามสถานการณ์น้ำลุ่มน้ำเจ้าพระยา

ประจำวันที 11 มีนาคม 2562 เวลา 06.00 น.

สภาพน้ำท่า



- แม่น้ำปิง สถานี P.17** อ.บรรพตพิสัย จ.นครสวรรค์ ปริมาณน้ำไหลผ่าน 144 ลบ.ม./วินาที (เมื่อวาน 138 ลบ.ม./วินาที) ระดับน้ำ +34.83 ม.รทก. ต่ำกว่าตลิ่ง 4.97 ม.
- แม่น้ำน่าน สถานี N.67** อ.ชุมแสง จ.นครสวรรค์ ปริมาณน้ำไหลผ่าน 173 ลบ.ม./วินาที (เมื่อวาน 179 ลบ.ม./วินาที) ระดับน้ำ +19.60 ม.รทก. ต่ำกว่าตลิ่ง 8.70 ม.
- แม่น้ำเจ้าพระยา สถานี C.2** อ.เมือง จ.นครสวรรค์ ปริมาณน้ำไหลผ่าน 288 ลบ.ม./วินาที (เมื่อวาน 288 ลบ.ม./วินาที) ระดับน้ำ +17.96 ม.รทก. ต่ำกว่าตลิ่ง 8.24 ม.
- เขื่อนเจ้าพระยา สถานี C.13** อ.สรรพยา จ.ชัยนาท ปริมาณน้ำไหลผ่าน 70 ลบ.ม./วินาที (เมื่อวาน 80 ลบ.ม./วินาที) ระดับน้ำเหนือเขื่อน +15.45 ม.รทก. ระดับน้ำท้ายเขื่อน 5.51 ม.รทก.
- แม่น้ำป่าสัก** ระบายท้ายเขื่อนพระรามหก 15.76 ลบ.ม./วินาที (เมื่อวาน 15.63 ลบ.ม./วินาที) ไหลลงแม่น้ำเจ้าพระยา ผ่านสถานีวัดน้ำ C.29A อ.บางไทร จ.พระนครศรีอยุธยา ปริมาณน้ำไหลผ่านเฉลี่ย 95 ลบ.ม./วินาที (เมื่อวาน 94 ลบ.ม./วินาที)

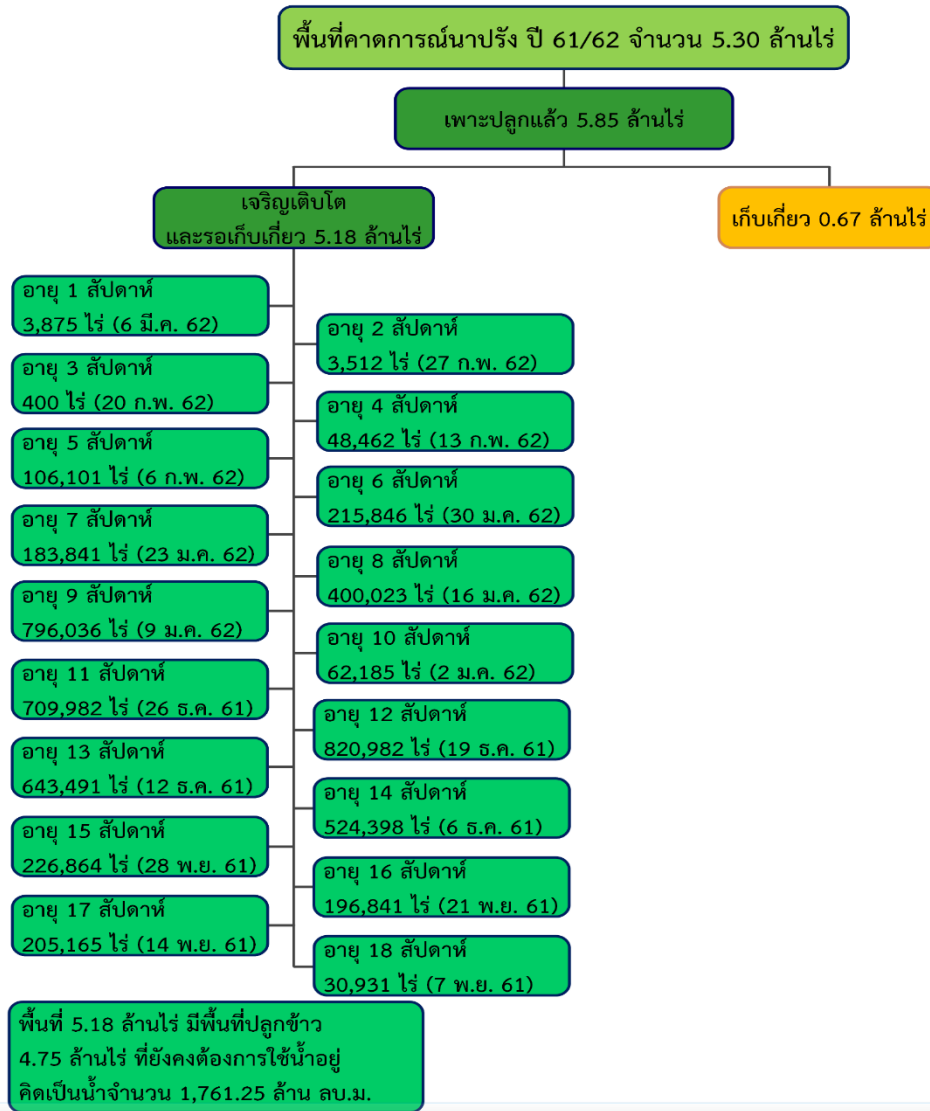
รับน้ำเข้าฝั่งตะวันตกและฝั่งตะวันออก

- รับน้ำฝั่งตะวันตก** 99 ลบ.ม./วินาที เมื่อวาน 98 ลบ.ม./วินาที **เพิ่มขึ้น 1 ลบ.ม./วินาที**
(รับน้ำสูงสุด = 585 ลบ.ม./นาที)
- รับน้ำฝั่งตะวันออก** 92 ลบ.ม./วินาที เมื่อวาน 93 ลบ.ม./วินาที **ลดลง 1 ลบ.ม./วินาที**
(รับน้ำสูงสุด = 275 ลบ.ม./นาที)
- รวมรับน้ำ 2 ฝั่ง** 191 ลบ.ม./วินาที เมื่อวาน 191 ลบ.ม./วินาที **เท่าเดิมกับเมื่อวาน**



พื้นที่ปลูกข้าวในเขตชลประทานลุ่มน้ำเจ้าพระยา

ข้อมูลการเพาะปลูก
ณ วันที่ 6 มี.ค. 2562



ปลูกนาปีต่อเนื่อง 1.87 ล้านไร่

- เจ้าพระยาตอนบน (4 โครงการ) - โครงการส่งน้ำฯ พลายชุมพล ,ดงเสาชฐี ,ขป.กำแพงเพชร และ ขป.นครสวรรค์
- ฝั่งตะวันตก (9 โครงการ) - โครงการส่งน้ำฯ พลเทพ ,ท่าโบสถ์ ,สามชุก ,ดอนเจดีย์ ,บรมธาตุ ,ชั้นสูตร ,ยางมณี ,พระยาบันลือ และภาษีเจริญ
- ฝั่งตะวันออก (2 โครงการ) - โครงการส่งน้ำฯ รังสิตใต้ และพระองค์ไชยานุชิต



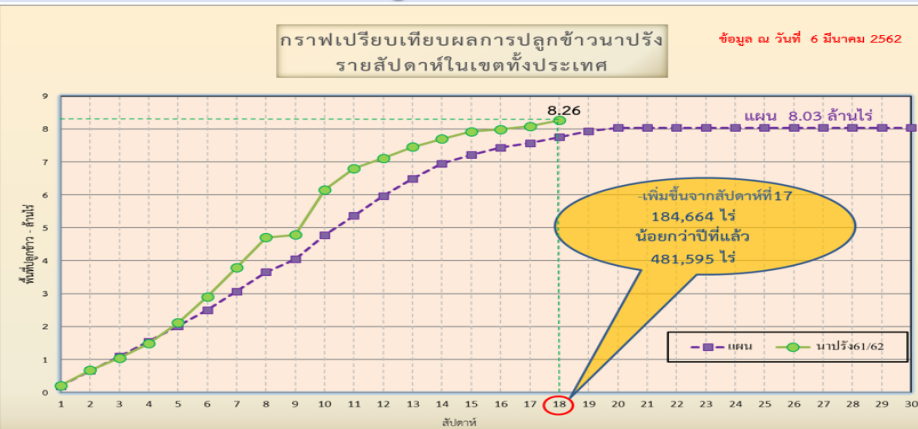
แผนผลการเพาะปลูกพืชในช่วงฤดูแล้งปี 2562

ข้อมูล ณ วันที่ 6 มีนาคม 2562

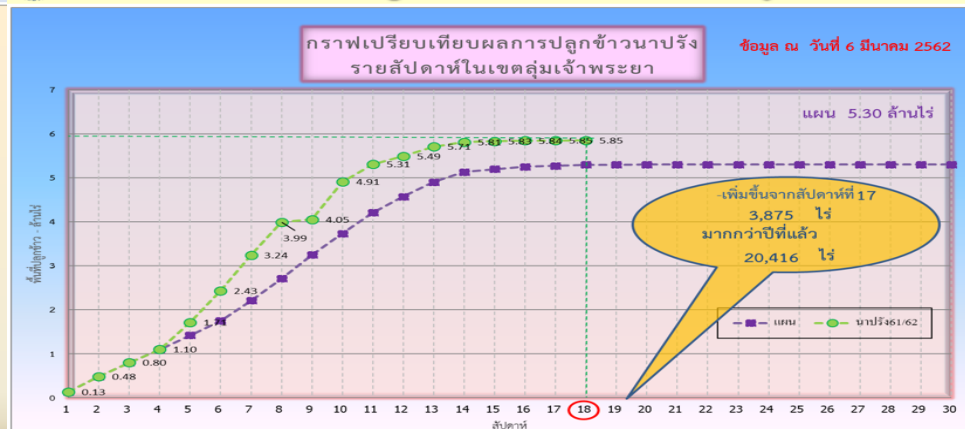
ภาค	ข้าวนาปรัง				พืชไร่-พืชผัก				รวม			
	แผน (ล้านไร่)	ผล (ล้านไร่)	%	เกี่ยว (ล้านไร่)	แผน (ล้านไร่)	ผล (ล้านไร่)	%	เกี่ยว (ล้านไร่)	แผน (ล้านไร่)	ผล (ล้านไร่)	%	เกี่ยว (ล้านไร่)
เหนือ	0.51	0.72	140.89	0.16	0.84	0.23	26.84	0.02	1.35	0.95	69.92	0.18
ตะวันออกเฉียงเหนือ	0.75	0.65	86.76	0.0001	0.57	0.04	7.42	0.005	1.32	0.69	52.43	0.005
กลาง	0.06	0.02	31.51	0.001	0.001	0.003	307.46		0.06	0.02	36.68	0.001
ตะวันออก	0.35	0.39	111.35	0.20	0.05	0.04	69.79	0.001	0.41	0.43	105.79	0.20
ตะวันตก	0.87	0.60	68.94		0.17	0.14	79.68	0.003	1.05	0.74	70.73	0.003
ใต้	0.18	0.03	15.64		0.01	0.006	42.98	0.0000	0.20	0.03	17.57	
ลุ่มน้ำเจ้าพระยา	5.30	5.85	110.35	0.67	0.77	0.08	10.82	0.02	6.07	5.93	97.70	0.69
ทั้งประเทศ	8.03	8.26	102.91	1.03	2.43	0.54	22.15	0.05	10.46	8.80	84.15	1.08



กราฟเปรียบเทียบผลการปลูกข้าวนาปรังรายสัปดาห์ในเขตทั้งประเทศ



กราฟเปรียบเทียบผลการปลูกข้าวนาปรังรายสัปดาห์ในเขตลุ่มน้ำเจ้าพระยา





รายงานสถานการณ์ค่าความเค็มและปริมาณน้ำ แม่น้ำเจ้าพระยา

10 มีนาคม 2562 / เวลา 7:00 น.

สถานี : สถานีประปาสำแล – สะพานพระนั่งเกล้า - ทำนายนนทบุรี - กรมชลประทานสามเสน

ปริมาณน้ำที่ระบายออกจากเขื่อนพระรามหก	15.00	ลบ.ม./วินาที
ปริมาณน้ำที่ระบายออกจากเขื่อนเจ้าพระยา	80.00	ลบ.ม./วินาที
ปริมาณน้ำที่ศูนย์ศิลปาชีพบางไทร	94.00	ลบ.ม./วินาที
ระยะทางจากศูนย์ศิลปาชีพบางไทรถึงสถานีประปาสำแล 61 กม.		

0.15

กรัม/ลิตร

สถานีประปาสำแล

100.0 กม. จากปากน้ำ

เกณฑ์เฝ้าระวัง 0.25 กรัม/ลิตร
มาตรฐานเพื่อการผลิตน้ำประปา
ไม่เกิน 0.50 กรัม/ลิตร

0.16

กรัม/ลิตร

สะพานพระนั่งเกล้า

69.0 กม. จากปากน้ำ

เกณฑ์เฝ้าระวังเพื่อการเกษตร
ไม่เกิน 2 กรัม/ลิตร

0.16

กรัม/ลิตร

ทำนายนนทบุรี

65.6 กม. จากปากน้ำ

ที่มาของข้อมูล : กปน. และกรมชลประทาน
จัดทำโดยฝ่ายตะกอนและคุณภาพน้ำ ส่วนอุทกวิทยา สบอ.

0.19

กรัม/ลิตร

กรมชลประทานสามเสน

58.0 กม. จากปากน้ำ



รายงานสถานการณ์ค่าความเค็มและปริมาณน้ำ แม่น้ำปราจีน-บางปะกง

10 มีนาคม 2562 / เวลา 7:00 น.

สถานี : ปราจีนบุรี - บางแตน - เชื่อนบางปะกง - วัดแหลมใต้ - ชลประทานฉะเชิงเทรา

ปริมาณน้ำที่ระบายออกจากอ่างเก็บน้ำนฤปดินทรจินดา 16.37 ลบ.ม./วิ

ปริมาณน้ำที่สถานี Kgt.3 อ.กบินทร์บุรี จ.ปราจีนบุรี 13.80 ลบ.ม./วิ

0.08

กรัม/ลิตร

0.19

กรัม/ลิตร

7.29

กรัม/ลิตร

8.70

กรัม/ลิตร

19.62

กรัม/ลิตร

ปราจีนบุรี

บางแตน

เชื่อนบางปะกง

วัดแหลมใต้

ชลประทานฉะเชิงเทรา

181 กม. จากปากน้ำ

120 กม. จากปากน้ำ

67 กม. จากปากน้ำ

57 กม. จากปากน้ำ

37 กม. จากปากน้ำ

เกณฑ์เฝ้าระวังเพื่อการเกษตร
ไม่เกิน 2 กรัม/ลิตร

ค่าความเค็มสูงสุดที่จุดตรวจวัดเชื่อนบางปะกง
ประจำวันที่ 9 มีนาคม 2562 วัดได้ 7.87 กรัม/ลิตร

ที่มาของข้อมูล : กรมควบคุมมลพิษ และกรมชลประทาน
จัดทำโดยฝ่ายตะกอนและคุณภาพน้ำ ส่วนอุทกวิทยา สบอ.



รายงานสถานการณ์ค่าความเค็มและปริมาณน้ำ แม่น้ำท่าจีน

10 มีนาคม 2562 / เวลา 7:00 น.

สถานี : วัดท่าพูด - ปากคลองจินดา - วัดดอนไก่อี - วัดอ่าทอง - วัดพันธวัช

ปริมาณน้ำที่ระบายออกจากปตร.โพธิ์พระยา 4.0 ลบ.ม./วิ
ปริมาณน้ำที่ระบายออกจากปตร.สองพี่น้อง 17.0 ลบ.ม./วิ
ปริมาณน้ำที่ระบายออกจากปตร.ท่าสาร-บางปลา 25.0 ลบ.ม./วิ

0.19

กรัม/ลิตร

0.23

กรัม/ลิตร

0.28

กรัม/ลิตร

0.28

กรัม/ลิตร

0.96

กรัม/ลิตร

วัดท่าพูด

ปากคลองจินดา

วัดดอนไก่อี

วัดอ่าทอง

วัดพันธวัช

67.5 กม. จากปากน้ำ

53.6 กม. จากปากน้ำ

38.2 กม. จากปากน้ำ

27.7 กม. จากปากน้ำ

18.4 กม. จากปากน้ำ

เกณฑ์เฝ้าระวังสำหรับกล้วยไม้ 0.75 กรัม/ลิตร

เกณฑ์เฝ้าระวังเพื่อการเกษตร

ไม่เกิน 2 กรัม/ลิตร

ที่มาของข้อมูล : กรมชลประทาน

จัดทำโดยฝ่ายตะกอนและคุณภาพน้ำ ส่วนอุทกวิทยา สบอ.

หมายเหตุ : วัดพันธวัช อ.เมือง จ.สมุทรสาคร, วัดอ่าทอง-วัดดอนไก่อี อ.กระทุ่มแบน จ.สมุทรสาคร, วัดท่าพูด อ.สามพราน จ.นครปฐม



รายงานสถานการณ์ค่าความเค็มและปริมาณน้ำ แม่น้ำแม่กลอง

10 มีนาคม 2562 / เวลา 07:00 น.

สถานี : โพนาราม – ราชบุรี – ปากคลองดำเนินสะดวก - บางคนที - อัมพวา

ปริมาณน้ำที่ระบายออกจากเขื่อนแม่กลอง 144 ลบ.ม./วิ



เกณฑ์เฝ้าระวังสำหรับกล้วยไม้ 0.75 กรัม/ลิตร
เกณฑ์เฝ้าระวังเพื่อการเกษตร
ไม่เกิน 2 กรัม/ลิตร

ที่มาของข้อมูล : กรมควบคุมมลพิษ
จัดทำโดยฝ่ายระดมและคุณภาพน้ำ สำนักอุทกวิทยา สบอ.

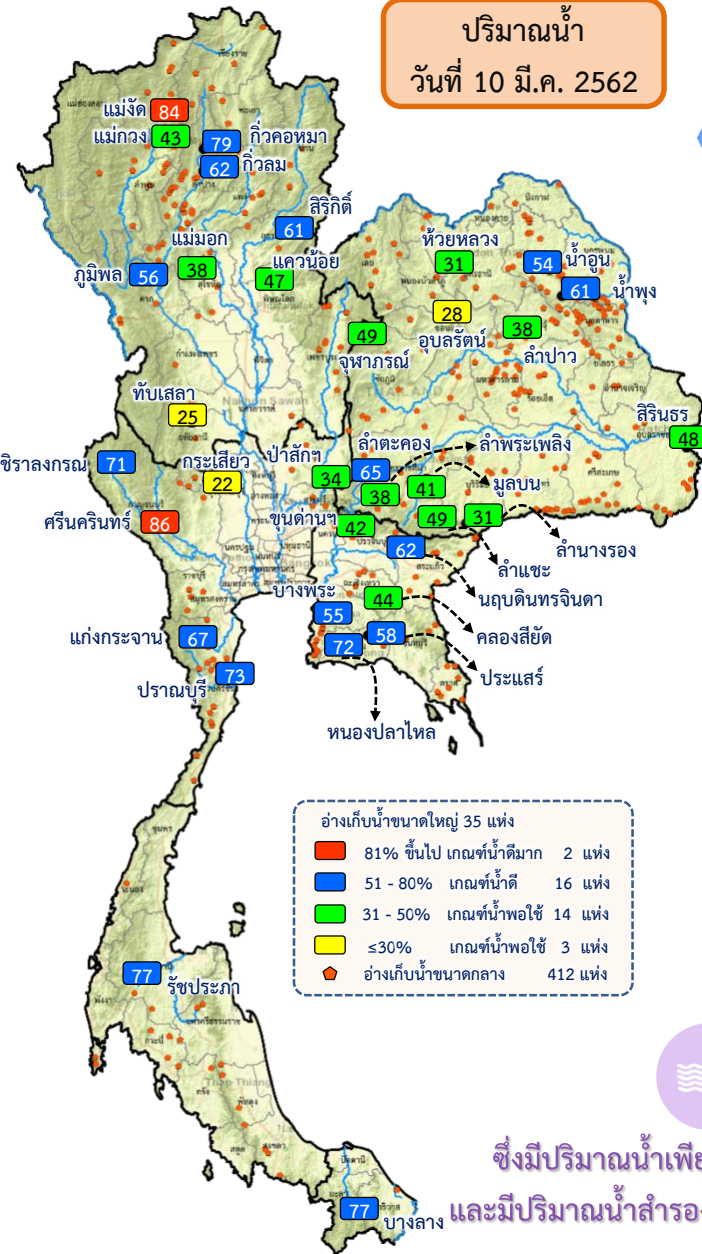


แผนบริหารจัดการน้ำฤดูแล้ง ปี 2561/62



ผล การบริหารจัดการน้ำฤดูแล้ง ปี 2561/62 (1 พ.ย. 61 – 10 มี.ค. 62)

ปริมาณน้ำ
วันที่ 10 มี.ค. 2562



อ่างเก็บน้ำขนาดใหญ่ 35 แห่ง

- 81% ขึ้นไป เกษมช่น้ำตมมาก 2 แห่ง
- 51 - 80% เกษมช่น้ำตม 16 แห่ง
- 31 - 50% เกษมช่น้ำพอใช้ 14 แห่ง
- ≤30% เกษมช่น้ำพอใช้ 3 แห่ง
- อ่างเก็บน้ำขนาดกลาง 412 แห่ง

ซึ่งมีปริมาณน้ำเพียงพอตลอดฤดูแล้ง และมีปริมาณน้ำสำรองน้ำต้นฤดูฝนปี 2562 ปัจจุบัน 20,101 ล้าน ลบ.ม

ปริมาณน้ำเก็บกักทั้งประเทศ ณ วันที่ 10 มี.ค. 62

อ่างเก็บน้ำขนาดใหญ่ 35 แห่ง

ปริมาณน้ำเก็บกัก 46,744 ล้าน ลบ.ม. ปริมาณน้ำที่นำมาใช้ได้ 23,202 ล้าน ลบ.ม.

อ่างเก็บน้ำขนาดกลาง 412 แห่ง

ปริมาณน้ำเก็บกัก 2,664 ล้าน ลบ.ม. ปริมาณน้ำที่นำมาใช้ได้ 2,277 ล้าน ลบ.ม.

แหล่งน้ำอื่นๆ

ปริมาณน้ำที่นำมาใช้ได้ของแหล่งน้ำอื่นๆ 1,138 ล้าน ลบ.ม.

รวมปริมาณน้ำที่นำมาใช้ได้ทั้งประเทศ 26,617 ล้าน ลบ.ม.

ผลการจัดสรรน้ำฤดูแล้ง 2561/62 ทั้งประเทศ

แผน จัดสรรน้ำฤดูแล้ง 2561/62 23,100 ล้าน ลบ.ม

ผล การจัดสรรน้ำฤดูแล้ง 2561/62 16,584 ล้าน ลบ.ม

คงเหลือ ปริมาณน้ำที่ต้องจัดสรร จากแผน 6,516 ล้าน ลบ.ม



ผลการเพาะปลูกข้าวฤดูแล้ง 2561/62

102.91%

เพาะปลูกข้าวไปแล้ว 8.26 ล้านไร่ (แผน 8.03 ล้านไร่)

ณ วันที่ 6 มีนาคม 2562



ผล การบริหารจัดการน้ำฤดูแล้ง **ลุ่มน้ำเจ้าพระยา** ปี 2561/62 (1 พ.ย. 61 – 11 มี.ค.62)

ปริมาณน้ำเก็บกักอ่างเก็บน้ำขนาดใหญ่ 4 แห่ง **ลุ่มน้ำเจ้าพระยา** ณ วันที่ 11 มี.ค. 62

ภูมิพล

ปริมาณน้ำเก็บกัก 7,526 ล้าน ลบ.ม. ปริมาณน้ำใช้การ 3,726 ล้าน ลบ.ม.

สิริกิติ์

ปริมาณน้ำเก็บกัก 5,796 ล้าน ลบ.ม. ปริมาณน้ำที่นำมาใช้ได้ 2,946 ล้าน ลบ.ม.

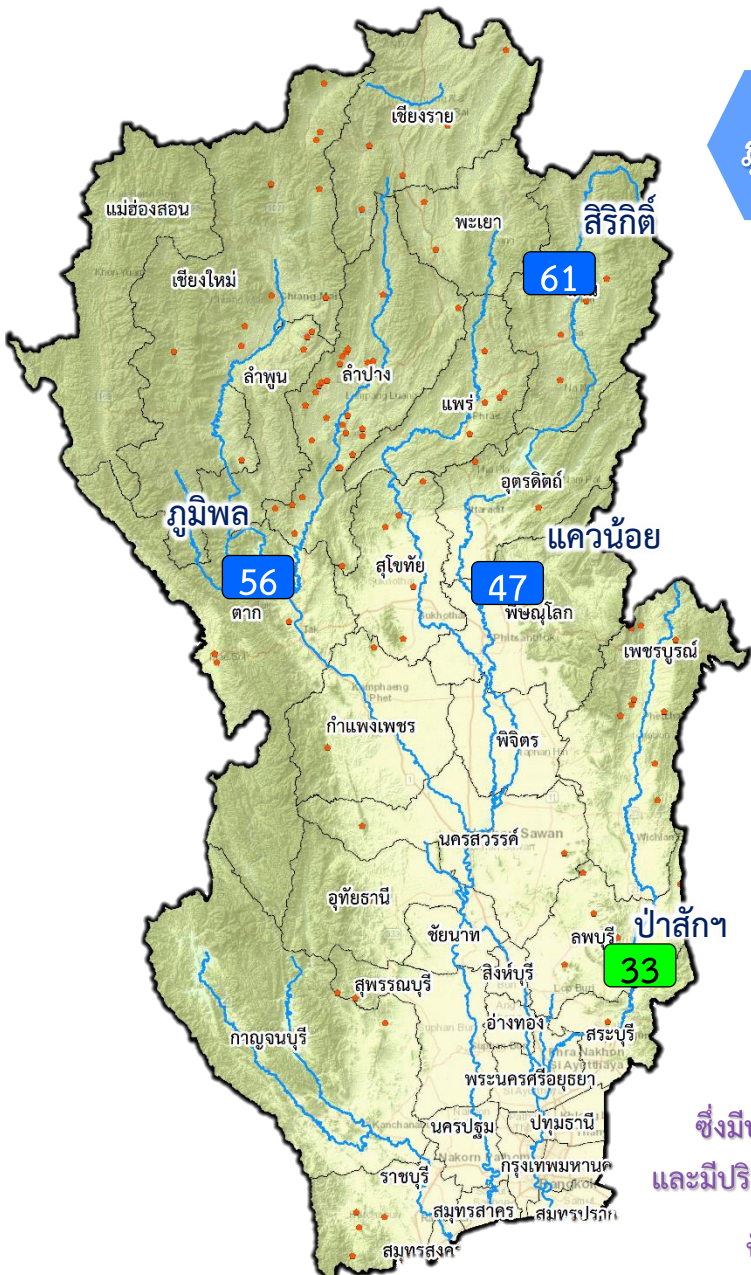
แควน้อย

ปริมาณน้ำเก็บกัก 438 ล้าน ลบ.ม. ปริมาณน้ำที่นำมาใช้ได้ 395 ล้าน ลบ.ม.

ป่าสัก

ปริมาณน้ำเก็บกัก 321 ล้าน ลบ.ม. ปริมาณน้ำใช้การ 318 ล้าน ลบ.ม.

รวมปริมาณน้ำใช้การ **ลุ่มน้ำเจ้าพระยา** 7,385 ล้าน ลบ.ม.



ผลจัดสรรน้ำและเพาะปลูกพืชฤดูแล้ง 2561/62 **ลุ่มน้ำเจ้าพระยา**

แผน จัดสรรน้ำฤดูแล้ง 2561/62

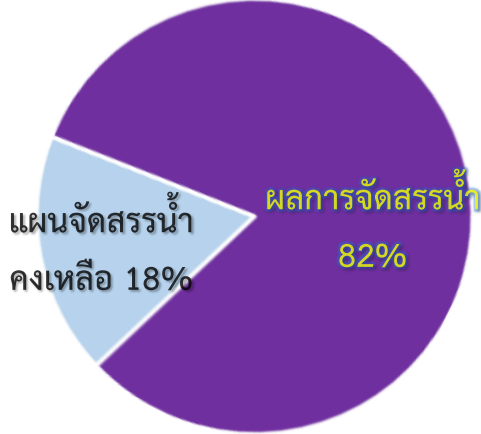
8,000 ล้าน ลบ.ม

ผล การจัดสรรน้ำฤดูแล้ง 2561/62

6,598 ล้าน ลบ.ม

คงเหลือ ปริมาณน้ำที่ต้องจัดสรร

จากแผน 1,402 ล้าน ลบ.ม



ซึ่งมีปริมาณน้ำเพียงพอตลอดฤดูแล้ง และมีปริมาณน้ำสำรองน้ำต้นฤดูฝนปี 2562

ปัจจุบัน 5,983 ล้าน ลบ.ม



ผลการเพาะปลูกข้าวฤดูแล้ง ลุ่มน้ำเจ้าพระยา 2561/62

110.35%

เพาะปลูกข้าวไปแล้ว 5.85 ล้านไร่ (แผน 5.30 ล้านไร่)

ณ วันที่ 6 มีนาคม 2562



กรมชลประทาน

