



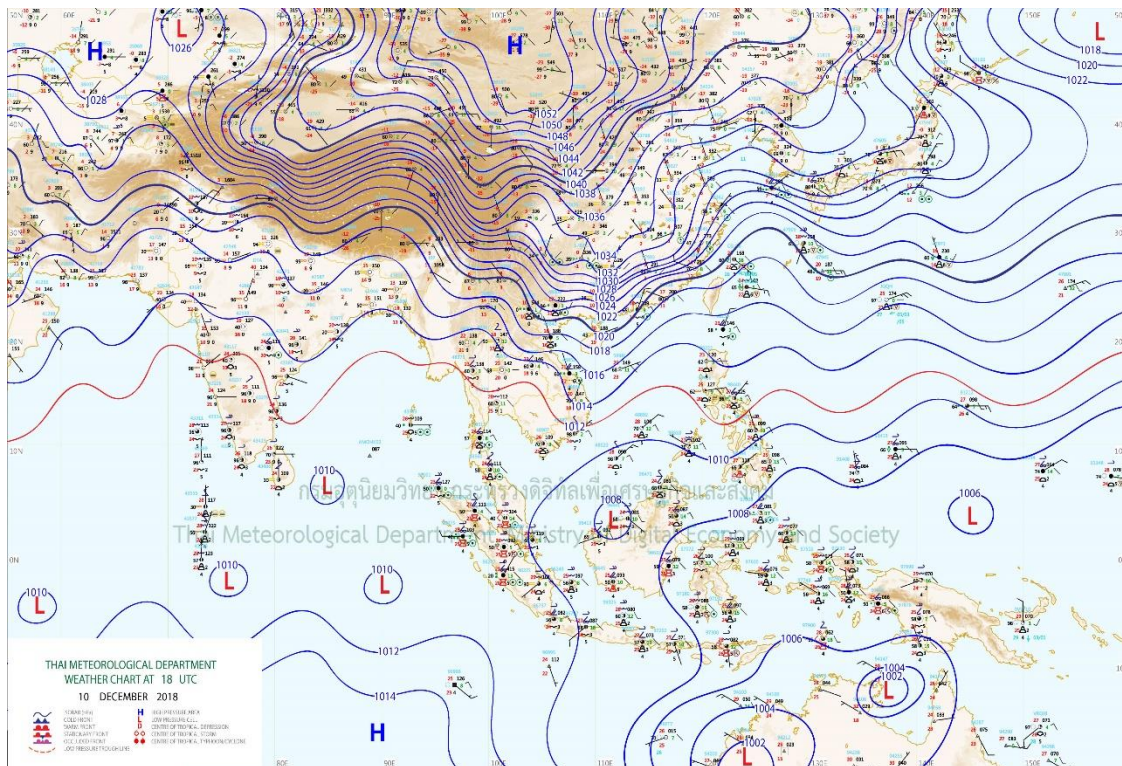
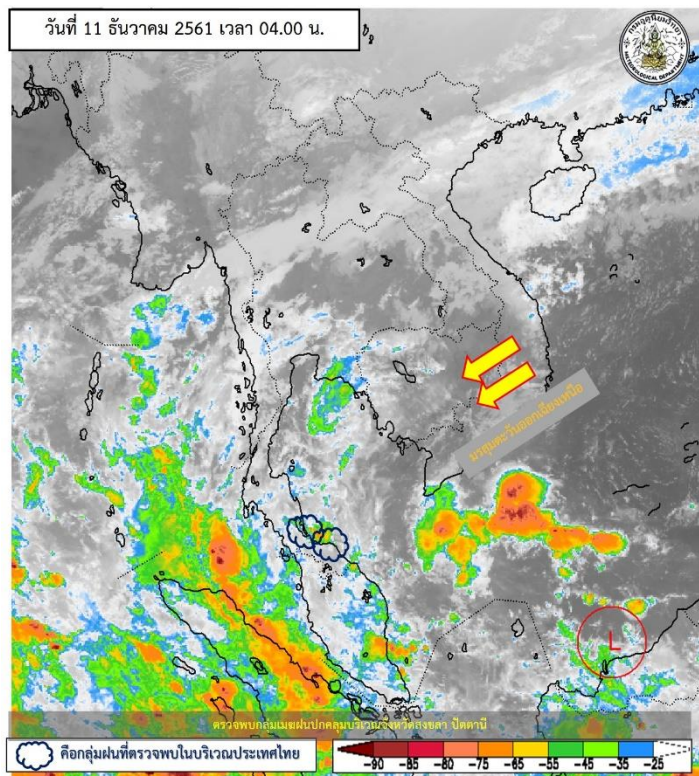
สรุปการเฝ้าระวังติดตามสภาพอากาศ และสถานการณ์น้ำ

กรมชลประทาน

ข้อมูล ณ วันที่ 11 ธันวาคม 2561



ติดตามสภาพภูมิอากาศและปริมาณฝน



วันที่ 11 ธันวาคม 2561 บริเวณความกดอากาศสูงปกคลุมภาคเหนือ ภาคตะวันออกเฉียงเหนือ และทะเลจีนใต้ ทำให้ภาคเหนือและภาคตะวันออกเฉียงเหนือมีอากาศเย็นในตอนเช้า ก็มีฝนบางแห่งบริเวณประเทศไทยตอนบน สำหรับบมรสุมตะวันออกเฉียงเหนือที่พัดปกคลุมภาคใต้และอ่าวไทยยังคงมีกำลังปานกลาง ทำให้ภาคใต้มีฝนต่อเนื่องเฉลี่ยร้อยละ 40-70 ของพื้นที่ และมีฝนตกหนักบางแห่ง

ปริมาณฝนสูงสุด 5 ลำดับ

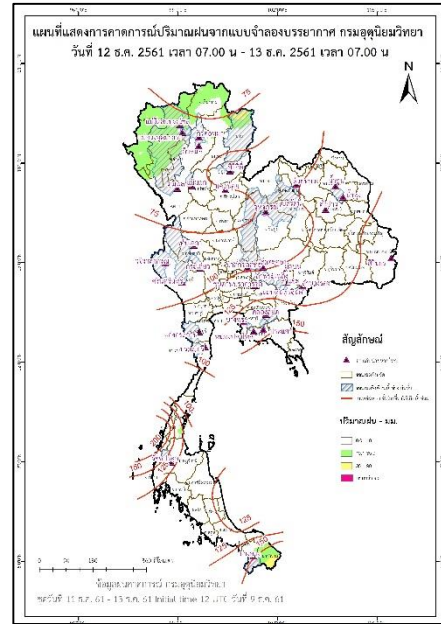
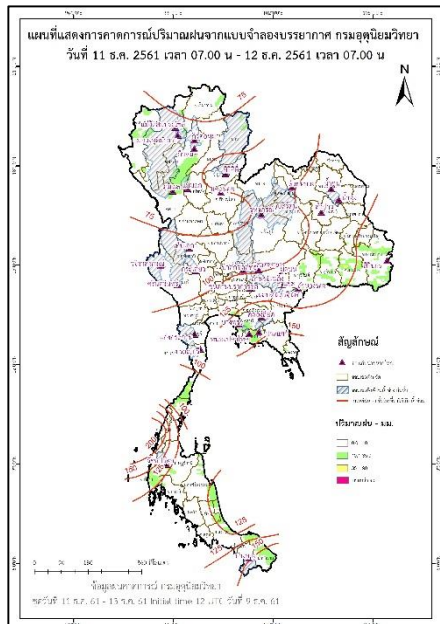
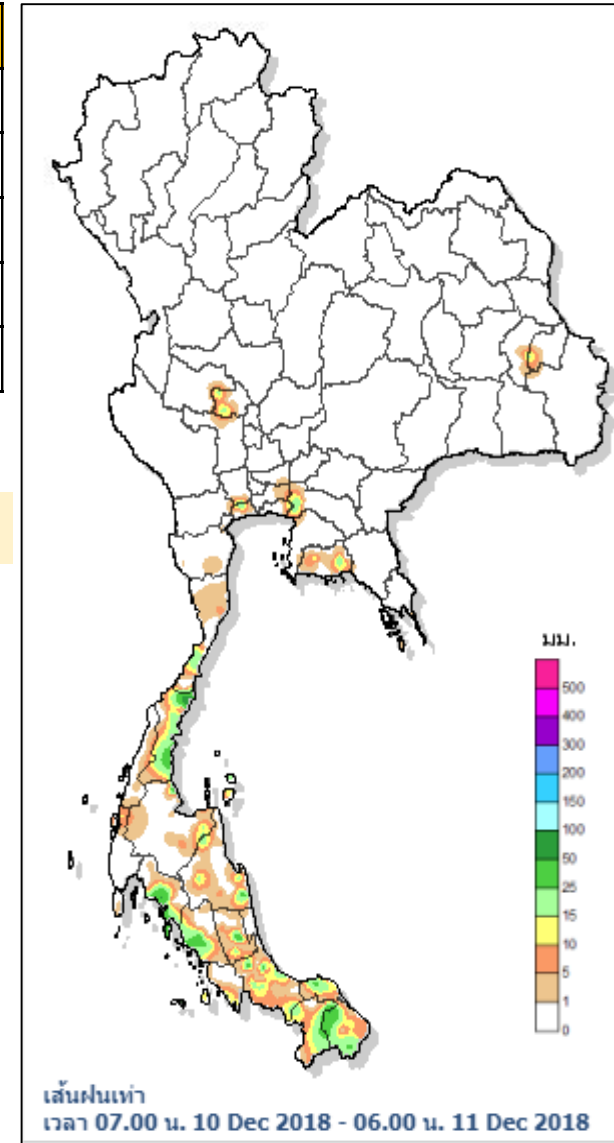
ปริมาณฝนสะสมรายตำบล วันที่ 10 ธ.ค. 2561 เวลา 07.00 น. - วันที่ 11 ธ.ค. 2561 เวลา 07.00 น.

สถานี	จังหวัด	ปริมาณฝน (มม.)	ความรุนแรง
ต.ชุมโค อ.ปะทิว	ชุมพร	82.5	ฝนตกหนัก
ต.ดอนยาง อ.ปะทิว	ชุมพร	60.0	ฝนตกหนัก
ที่ว่าการอำเภอเรือเสาะ	นราธิวาส	59.4	ฝนตกหนัก
ต.คลองขนาน อ.เหนือคลอง	กระบี่	56.5	ฝนตกหนัก
ต.ท่าชนะ อ.ท่าชนะ	สุราษฎร์ธานี	45.5	ฝนตกหนัก

หมายเหตุ เกณฑ์ปริมาณฝนกรมอุตุนิยมวิทยา

ฝนตกหนักมาก (>90 มม.) ฝนตกหนัก (35.1-90 มม.) ฝนปานกลาง (10.1-35.0 มม.) ฝนเล็กน้อย (0.1-10.0 มม.) ไม่มีฝน (0 มม.)

แผนที่แสดงการคาดการณ์ปริมาณฝนจากแบบจำลองบรรยากาศ กรมอุตุนิยมวิทยา 11 ธ.ค.61 - 13 ธ.ค.61



หมายเหตุ ข้อมูลจาก กรมอุตุนิยมวิทยา

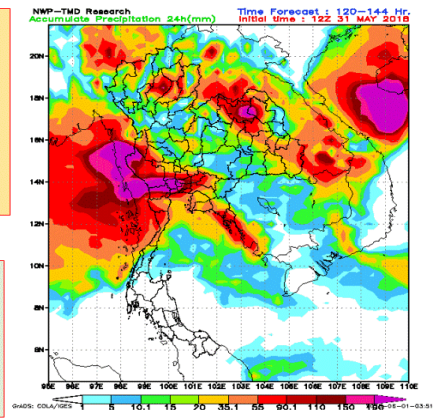


พยากรณ์ฝนสะสมรายวันจากแบบจำลองบรรยากาศเชิงตัวเลข

การแปลความหมายของฝนสะสม 24 ชั่วโมง

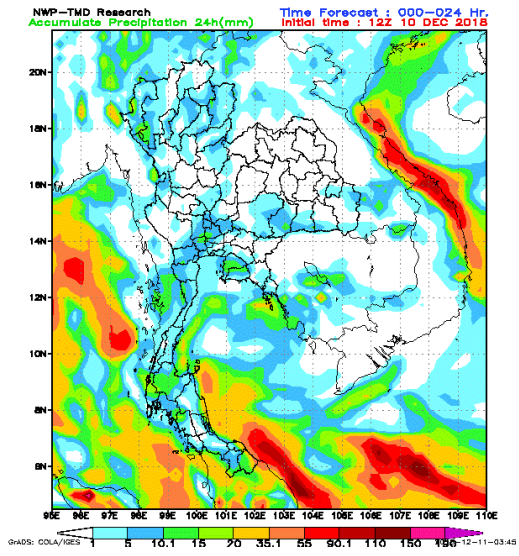
- 0.1-10 มม. = ฝนเล็กน้อย (สีฟ้า ถึง เขียว)
- 10.1-35.0 มม. = ฝนปานกลาง (สีเหลือง)
- 35.1-90.0 มม. = ฝนหนัก (สีแดง)
- > 90.0 มม. = ฝนหนักมาก (สีม่วง)

➤ 90.0 มม. = ฝนหนักมาก (สีม่วง)
หากฝนตกสะสมหลายวันติดต่อกัน ระวังอาจจะ
เกิดน้ำท่วมขึ้นได้

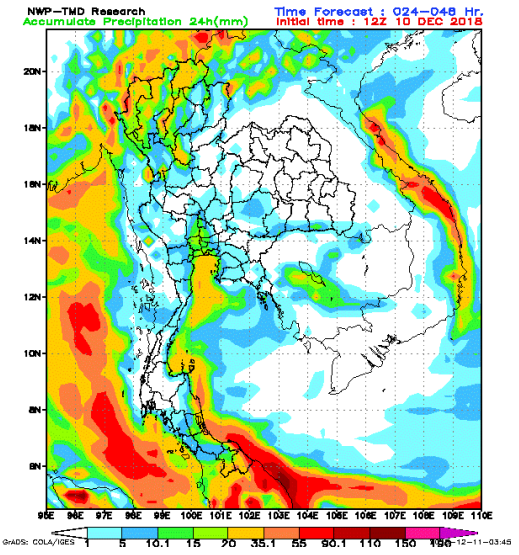


Copyright@Kamol P.N. Sakolnakhon

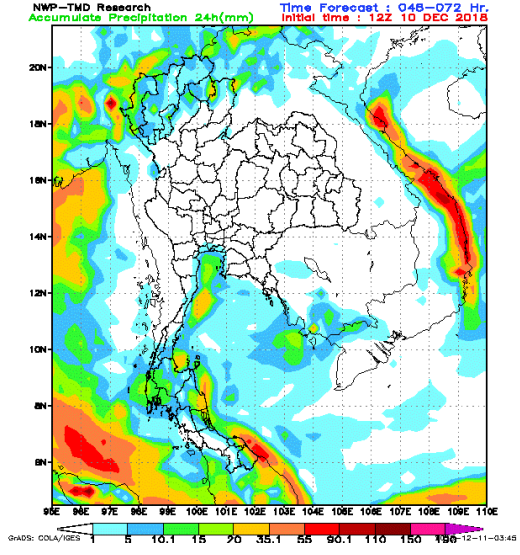
ฝนสะสม วันที่ 11 ธันวาคม 2561



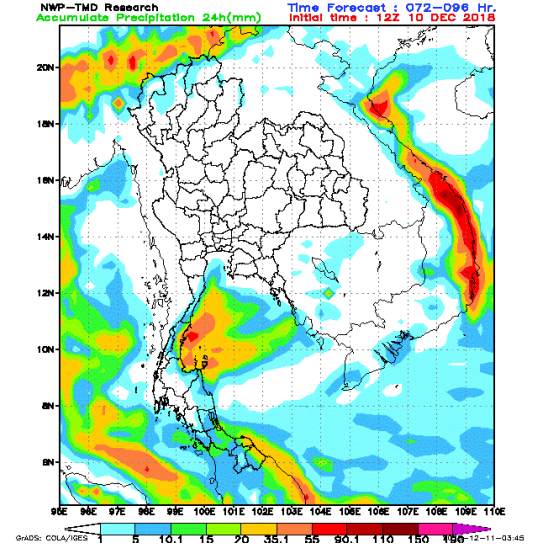
ฝนสะสม วันที่ 12 ธันวาคม 2561



ฝนสะสม วันที่ 13 ธันวาคม 2561



ฝนสะสม วันที่ 14 ธันวาคม 2561



ปริมาณน้ำในอ่างเก็บน้ำขนาดใหญ่และขนาดกลาง 10 ธันวาคม 2561

ภาค	ขนาดใหญ่				ขนาดกลาง				รวมอ่างขนาดใหญ่และกลาง						รับน้ำได้อีก	เปรียบเทียบปี 60 กับ 61		
	จำนวน	ความจุ	ปี 2561	% ความจุ อ่างฯ	จำนวน	ความจุ	ปี 2561	% ความจุ อ่างฯ	จำนวน	ความจุ	ปี2560		ปี2561			ปริมาณ	ปริมาณ	%
											ปริมาณ	%	ปริมาณ	%				
เหนือ	8	24,825	18,807	76	75	1,001	684	68	83	25,825	22,015	85	19,491	75	6,354	-2,524	-11	
ตอน.	12	8,368	4,681	56	218	1,998	1,235	62	230	10,367	9,168	88	5,916	57	4,450	-3,252	-35	
กลาง	3	1,419	765	54	22	369	225	61	25	1,788	1,715	96	990	55	798	-725	-42	
ตะวันตก	2	26,605	23,753	89	7	142	126	89	9	26,747	22,643	85	23,879	89	2,869	1,236	5	
ตะวันออก	6	1,515	1,352	89	51	963	825	86	57	2,478	2,124	86	2,177	88	301	53	2	
ใต้	4	8,194	6,660	81	39	668	462	69	43	8,863	6,995	79	7,122	80	1,741	127	2	
รวม	35	70,926	<u>56,018</u>	79	412	5,142	<u>3,557</u>	69	447	76,068	<u>64,661</u>	85	<u>59,575</u>	78	16,512	-5,086	-8	
ปริมาณน้ำใช้การ		47,384	<u>32,476</u>	69		4,753	<u>3,168</u>	67		52,137	<u>40,730</u>	78	<u>35,644</u>	68				

สามารถรับน้ำได้อีก 16,512 ล้าน ลบ.ม. (22%)

%น้ำใช้การ=(ปริมาณน้ำใช้การ/ความจุน้ำใช้การ)*100

ปริมาณน้ำใช้การ 4 เขื่อนหลักในกลุ่มน้ำเจ้าพระยา

ข้อมูล ณ วันที่ 11 ธันวาคม 2561

อ่างเก็บน้ำ	ความจุ ที่ รนท.	ปริมาณน้ำในอ่างฯ		ปริมาณน้ำใช้การได้		ปริมาณน้ำไหลลงอ่างฯ		ปริมาณน้ำระบาย		รับน้ำได้อีก ปี 2561
		ปริมาณน้ำ	% ความจุ	ปริมาณน้ำ	% ใช้การ	วันนี้	เมื่อวาน	วันนี้	เมื่อวาน	
ภูมิพล	13,462	9,490	70	5,690	59	8.48	1.48	23.00	20.00	3,972
สิริกิติ์	9,510	7,836	82	4,986	75	3.45	5.19	26.27	28.03	1,674
ภูมิพล+สิริกิติ์	22,972	17,326	75	10,676	65	11.93	6.67	49.27	48.03	5,646
แควน้อยฯ	939	699	74	656	73	1.73	0.58	3.89	3.89	240
ป่าสักชลสิทธิ์	960	646	67	643	67	0.00	0.00	2.62	2.61	314
รวมทั้งหมด	24,871	18,670	75	11,974	66	13.66	7.25	55.78	54.53	6,201

(หน่วย : ล้าน ลบ.ม.)

ปริมาณการระบายน้ำย้อนหลัง 10 วัน

เขื่อน	2 ธ.ค. 61	3 ธ.ค. 61	4 ธ.ค. 61	5 ธ.ค. 61	6 ธ.ค. 61	7 ธ.ค. 61	8 ธ.ค. 61	9 ธ.ค. 61	10 ธ.ค. 61	11 ธ.ค. 61	สะสม
เขื่อนภูมิพล	18.00	23.20	23.20	23.20	20.40	17.00	15.00	15.00	20.00	23.00	198.00
เขื่อนสิริกิติ์	22.00	19.99	20.01	18.03	22.81	25.92	28.03	24.86	28.03	26.27	235.95
เขื่อนแควน้อยบำรุงแดน	2.16	2.16	2.16	2.16	2.16	2.16	3.24	3.89	3.89	3.89	27.87
เขื่อนป่าสักชลสิทธิ์	2.22	2.22	3.92	3.92	2.62	2.62	2.62	2.61	2.61	2.62	27.98

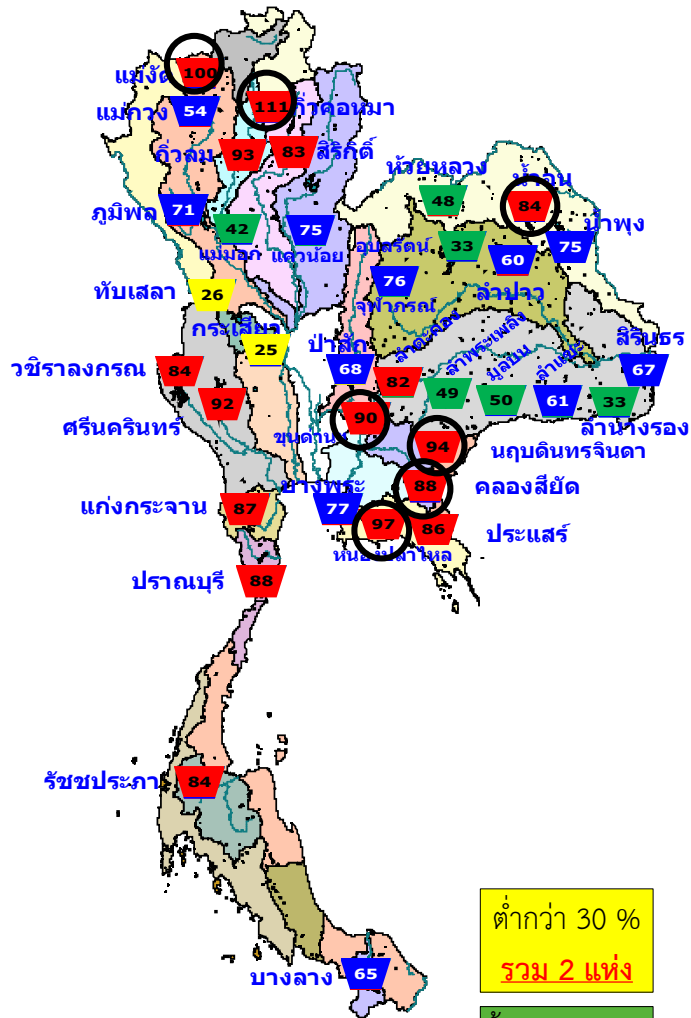
(หน่วย : ล้าน ลบ.ม.)



สรุปอ่างขนาดใหญ่ที่เกิน UPPER RULE CURVE และ อ่างฯใหญ่ ที่มีปริมาตรต่ำกว่า 30% และ ระหว่าง 30 - 60%

อ่างขนาดใหญ่ที่เกิน UPPER RULE CURVE

(ข้อมูล วันที่ 10 ธันวาคม 2561)



ต่ำกว่า 30 %

รวม 2 แห่ง

ตั้งแต่ 30-60 %

รวม 8 แห่ง

น้ำต้นทุนน้อย

(<50%)

รวม 6 แห่ง

○ อ่างฯ ที่เกิน UPPER RULE CURVE

ลำดับ	ชื่อ อ่างเก็บน้ำ/เขื่อน	ความจุ ที่ รนส. (ล้าน ม.³)	ความจุ ที่ รนท. (ล้าน ม.³)	ณ วันที่		ไหลลง วันที่ (ล้าน ม.³)	ระบาย วันที่ (ล้าน ม.³)	+สูง/- ต่ำกว่าเกณฑ์เก็บกักน้ำสูงสุด ณ ช่วงเวลาเดียวกัน (ล้าน ม.³)
				ปี 2561				
				ปริมาตร (ล้าน ม.³)	% รนท.			
1	แม่จันทสมบูรณ์ชล จ.เชียงใหม่	323	265	265	100	0.22	0.22	20.87
2	กิวคองมา จ.ลำปาง	209	170	189	111	0.10	0.10	19.59
3	น้ำอูน จ.สกลนคร	780	520	438	84	1.14	1.93	41.90
4	ขุนด่านปราการชล จ.นครนายก	225	224	202	90	0.00	0.90	5.35
5	หนองปลาไหล จ.ระยอง	206	164	159	97	0.06	0.23	3.93
6	นฤปดินทรจินดา จ.ปราจีนบุรี	338	295	277	94	0.15	0.00	78.97

หมายเหตุ : * เชื่อมที่อยู่ในการดูแลของการไฟฟ้า

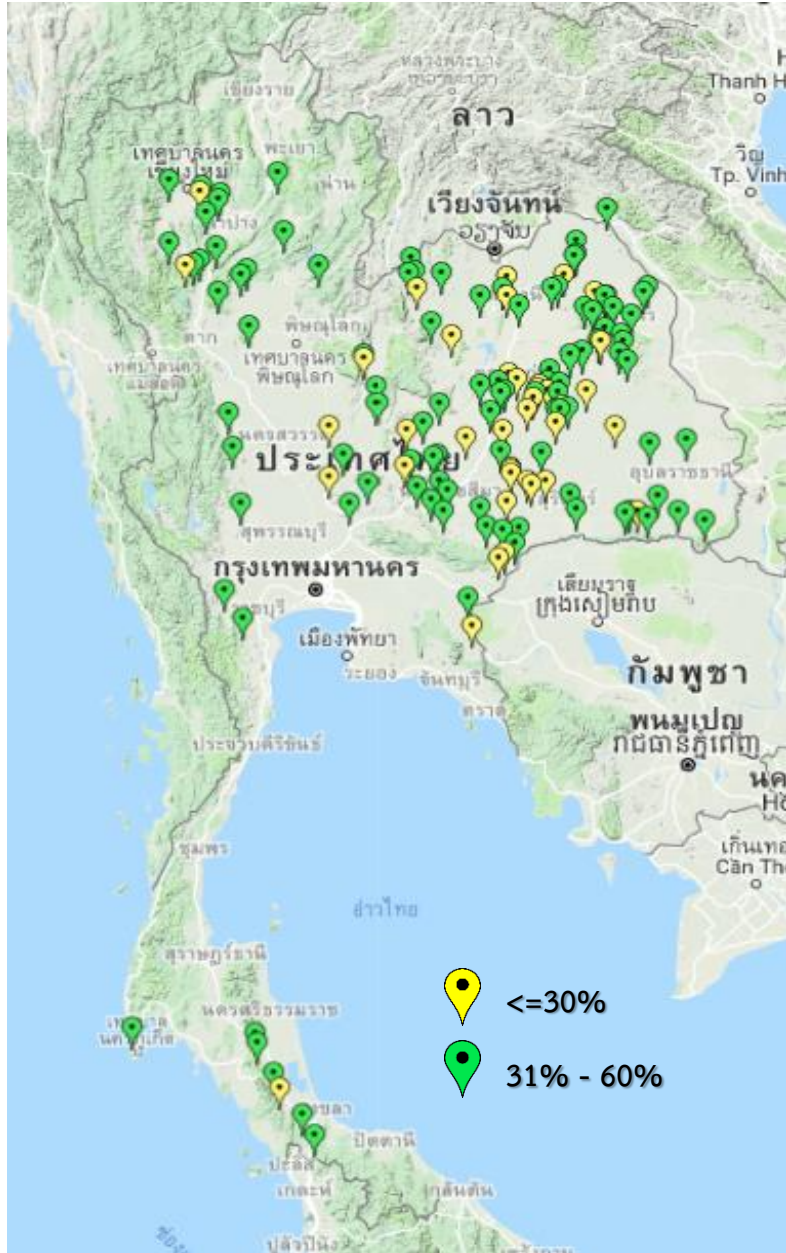
(หน่วย : ล้าน ลบ.ม.)

ชื่อ อ่างเก็บน้ำ/เขื่อน	ความจุ ที่ รนส. (ล้าน ม.³)	ความจุ ที่ รนท. (ล้าน ม.³)	ความจุที่ใช้การ (ล้าน ม.³)	ปี 2560		ณ วันที่						ไหลลง วันที่ (ล้าน ม.³)	ระบาย วันที่ (ล้าน ม.³)	
				ปี 2560	ปี 2561	ปี 2560		ปี 2561						
						ปริมาตร (ล้าน ม.³)	% รนท.	ปริมาตร (ล้าน ม.³)	% รนท.	ปริมาตรใช้การ (ล้าน ม.³)	% รนท.	ใช้การ		
เขื่อน														
แม่จันอุดมธรา	295	263	249	112	130	125	48	142	54	128	49	51	0.34	0.04
แม่เมาะ	110	110	94	95	96	109	99	47	42	31	28	33	0.00	0.00
ตะวันออกเฉียงเหนือ														
ห้วยหลวง	136	136	129	101	110	121	89	65	48	58	43	45	0.00	0.15
อุบลรัตน์*	4,640	2,431	1,850	2,112	2,115	2,337	96	810	33	229	9	12	1.85	0.75
ลำปาว	2,450	1,980	1,880	1,089	1,706	1,773	90	1,192	60	1,092	55	58	0.00	1.32
ลำพระเพลิง	242	155	154	71	137	138	89	77	49	75	49	49	0.01	0.04
มูลบน	350	141	134	70	109	111	78	71	50	64	45	48	0.07	0.03
ลำน้ำรอง	197	121	118	63	77	80	66	40	33	37	30	31	0.04	0.00
กลาง														
ทับเสลา	190	160	143	161	138	139	87	41	26	24	15	17	0.00	0.00
กระเสียว	390	299	259	240	289	289	97	76	25	36	12	14	0.36	0.18



สรุปอ่างฯขนาดกลางที่มีปริมาตรต่ำกว่า 30% ,ระหว่าง 31-60%, ระหว่าง 60-100% และ มากกว่า 100%

(ข้อมูล วันที่ 10 ธันวาคม 2561)



สรุปอ่างฯขนาดกลางที่มีปริมาตรในช่วง <=30 % , >30 - 60 % ,>60-100% และ >100 %				
ภาค	<=30 %	>30 - 60 %	>60-100%	>100 %
เหนือ	3	18	44	10
ตอน.	30	68	116	4
ตะวันออก	3	2	40	6
กลาง	2	7	12	1
ตะวันตก	0	2	3	2
ใต้	1	7	28	3
รวม	39	104	243	26
รวมทั้งหมด 412 แห่ง				

สรุปปริมาณน้ำไหลลงและระบายอ่างฯ ขนาดใหญ่และขนาดกลาง						
ภาค	ขนาดใหญ่		ขนาดกลาง		รวม	
	ไหลลง	ระบาย	ไหลลง	ระบาย	ไหลลง	ระบาย
เหนือ	8.92	53.29	1.00	0.88	9.91	54.17
ตอน.	5.12	4.78	3.03	4.39	8.15	9.16
กลาง	0.36	2.79	0.17	0.49	0.53	3.28
ตะวันตก	7.41	21.00	0.54	0.94	7.95	21.94
ตะวันออก	0.21	4.00	0.80	2.83	1.01	6.83
ใต้	10.05	9.69	5.51	2.79	15.56	12.49
รวม	32.07	95.56	11.04	12.31	43.11	107.86

(หน่วย : ล้าน ลบ.ม.)

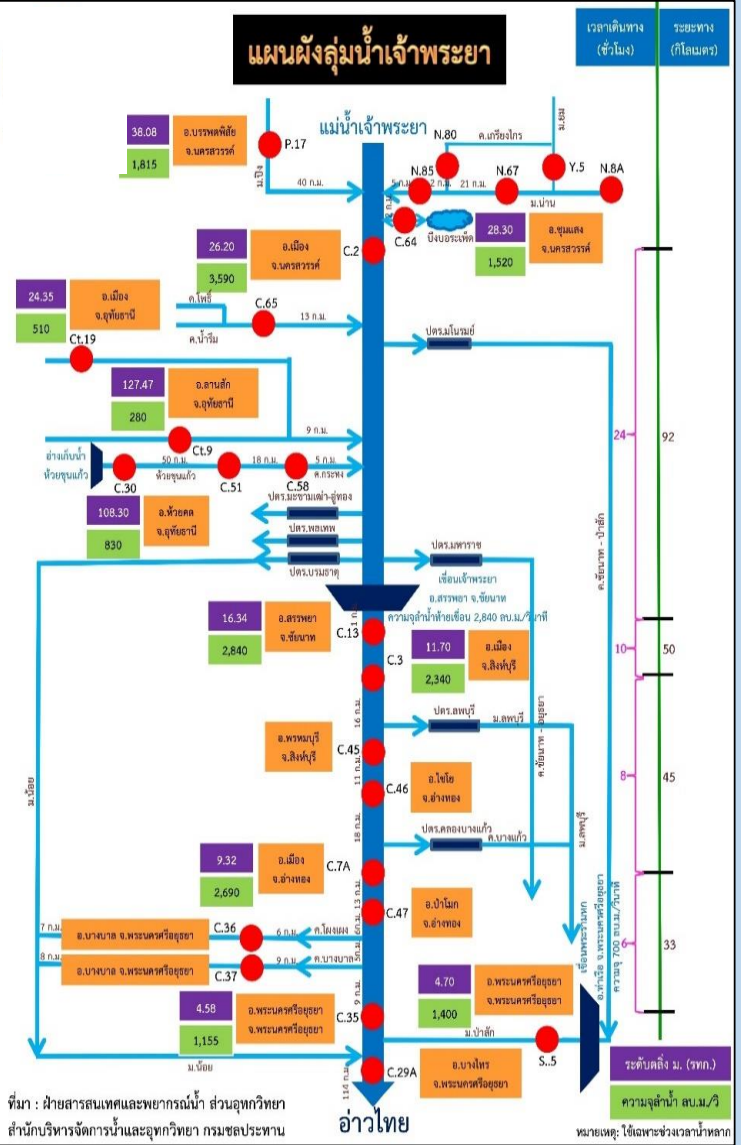


กรมชลประทาน

การติดตามสถานการณ์น้ำลุ่มน้ำเจ้าพระยา

ประจำวัน 11 ธันวาคม 2561 เวลา 06.00 น.

สภาพน้ำท่า



- แม่น้ำปิง สถานี P.17** อ.บรรพตพิสัย จ.นครสวรรค์ ปริมาณน้ำไหลผ่าน 125 ลบ.ม./วินาที (เมื่อวาน 123 ลบ.ม./วินาที) ระดับน้ำ +34.74 ม.รทก. ต่ำกว่าตลิ่ง 5.06 ม.
- แม่น้ำน่าน สถานี N.67** อ.ชุมแสง จ.นครสวรรค์ ปริมาณน้ำไหลผ่าน 216 ลบ.ม./วินาที (เมื่อวาน 186 ลบ.ม./วินาที) ระดับน้ำ +20.15 ม.รทก. ต่ำกว่าตลิ่ง 8.15 ม.
- แม่น้ำเจ้าพระยา สถานี C.2** อ.เมือง จ.นครสวรรค์ ปริมาณน้ำไหลผ่าน 329 ลบ.ม./วินาที (เมื่อวาน 302 ลบ.ม./วินาที) ระดับน้ำ +18.14 ม.รทก. ต่ำกว่าตลิ่ง 8.06 ม.
- เขื่อนเจ้าพระยา สถานี C.13** อ.สรรพยา จ.ชัยนาท ปริมาณน้ำไหลผ่าน 70 ลบ.ม./วินาที (เมื่อวาน 80 ลบ.ม./วินาที) ระดับน้ำเหนือเขื่อน +15.34 ม.รทก. ระดับน้ำท้ายเขื่อน 5.51 ม.รทก.
- แม่น้ำป่าสัก** ระบายท้ายเขื่อนพระรามหก 15.25 ลบ.ม./วินาที (เมื่อวาน 15.41 ลบ.ม./วินาที) ไหลลงแม่น้ำเจ้าพระยา ผ่านสถานีวัดน้ำ C.29A อ.บางไทร จ.พระนครศรีอยุธยา ปริมาณน้ำไหลผ่านเฉลี่ย 115 ลบ.ม./วินาที (เมื่อวาน 124 ลบ.ม./วินาที)

รับน้ำเข้าฝั่งตะวันตกและฝั่งตะวันออก

รับน้ำฝั่งตะวันตก	138 ลบ.ม./วินาที	เมื่อวาน 147 ลบ.ม./วินาที	ลดลง 9 ลบ.ม./วินาที
(รับน้ำสูงสุด = 585 ลบ.ม./นาที)			
รับน้ำฝั่งตะวันออก	120 ลบ.ม./วินาที	เมื่อวาน 120 ลบ.ม./วินาที	เท่าเดิมกับเมื่อวาน
(รับน้ำสูงสุด = 275 ลบ.ม./นาที)			
รวมรับน้ำ 2 ฝั่ง	258 ลบ.ม./วินาที	เมื่อวาน 267 ลบ.ม./วินาที	ลดลง 9 ลบ.ม./วินาที

ที่มา : ฝ่ายสารสนเทศและรายการน้ำ ส่วนอุทกวิทยา
สำนักบริหารจัดการน้ำและอุทกวิทยา กรมชลประทาน



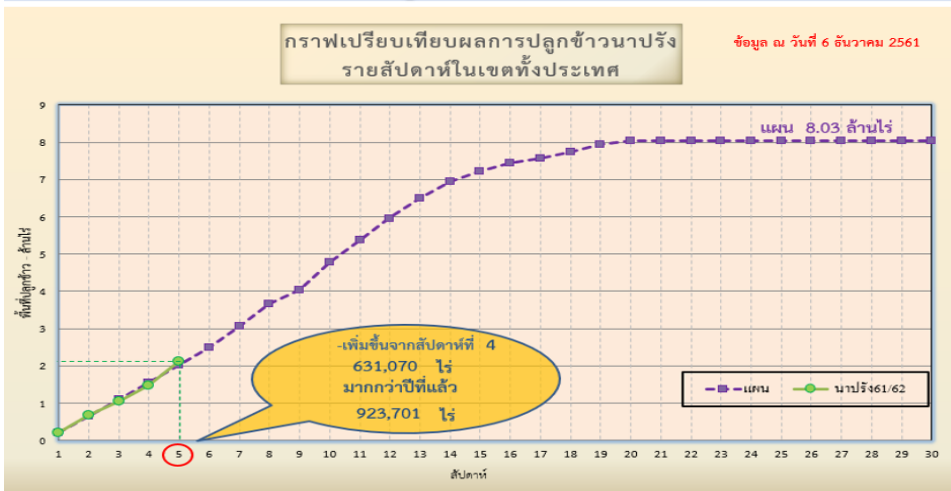
แผนผลการเพาะปลูกพืชในช่วงฤดูแล้งปี 2561

ข้อมูล ณ วันที่ 6 ธันวาคม 2561

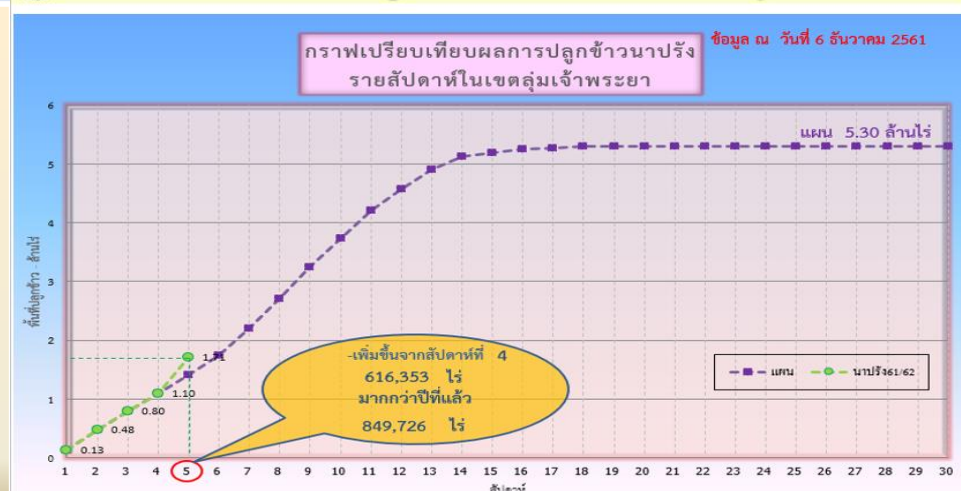
ภาค	ข้าวนาปรัง			พืชไร่-พืชผัก			รวม		
	แผน (ล้านไร่)	ผล (ล้านไร่)	%	แผน (ล้านไร่)	ผล (ล้านไร่)	%	แผน (ล้านไร่)	ผล (ล้านไร่)	%
เหนือ	0.51	0.19	37.25	0.84	0.02	2.21	1.35	0.21	15.45
ตะวันออกเฉียงเหนือ	0.75	0.03	4.54	0.57	0.002	0.38	1.32	0.04	2.74
กลาง	0.06	0.01	13.48	0.001		0.00	0.06	0.01	13.23
ตะวันออก	0.35	0.15	43.53	0.05	0.004	7.91	0.41	0.16	38.76
ตะวันตก	0.87		0.00	0.17	0.01	3.29	1.05	0.01	0.55
ใต้	0.18	0.02	8.20	0.01	0.001	6.23	0.20	0.02	8.06
ลุ่มน้ำเจ้าพระยา	5.30	1.71	32.32	0.77	0.04	5.19	6.07	1.75	28.87
ทั่วประเทศ	8.03	2.11	26.34	2.43	0.07	2.96	10.46	2.19	20.91



กราฟเปรียบเทียบผลการปลูกข้าวนาปรังรายสัปดาห์ในเขตทั่วประเทศ



กราฟเปรียบเทียบผลการปลูกข้าวนาปรังรายสัปดาห์ในเขตลุ่มน้ำเจ้าพระยา



ข้อมูล ณ 6 ธ.ค. 61 เพาะปลูกแล้ว = 2,114,609 ไร่

ข้อมูล ณ 6 ธ.ค. 61 เพาะปลูกแล้ว = 1,713,440 ไร่



แผนบริหารจัดการน้ำฤดูแล้ง ปี 2561/62



สถานการณ์น้ำและการจัดสรรน้ำอ่างขนาดใหญ่และขนาดกลาง ประจำวัน ที่ 10 ธันวาคม 2561



ปริมาณน้ำทั้งหมด 78%

ปริมาณน้ำใช้การ 68%

จัดสรรแล้ว 18%

สถานการณ์น้ำ

1. ปริมาณน้ำต้นฤดูแล้ง (1 พ.ย.61)		
1.1 ปริมาณน้ำทั้งหมด	61,354	ล้าน ลบ.ม. คิดเป็น 81 %
1.2 ปริมาณน้ำใช้การ	37,425	ล้าน ลบ.ม. คิดเป็น 72 %
2. ปริมาณน้ำปัจจุบัน (10 ธ.ค.61)		
2.1 ปริมาณน้ำทั้งหมด	59,574	ล้าน ลบ.ม. คิดเป็น 78 %
2.2 ปริมาณน้ำใช้การ	36,644	ล้าน ลบ.ม. คิดเป็น 68 %

การจัดสรรน้ำ

3. การจัดสรรน้ำในฤดูแล้ง (10 ธ.ค.61)		
3.1 แผนการจัดสรรน้ำฤดูแล้ง (พ.ย.61-ธ.ย.62)	23,100	ล้าน ลบ.ม.
3.2 ผลการจัดสรรน้ำ	4,152	ล้าน ลบ.ม. คิดเป็น 18 %
3.3 คงเหลือ	18,948	ล้าน ลบ.ม. คิดเป็น 82 %



แผนจัดสรรน้ำฤดูแล้ง 2561/62 (พ.ย.61-ธ.ย.62) 23,100 ล้าน ลบ.ม.

- อุปโภค-บริโภค	2,404	ล้าน ลบ.ม.
- ระบบนิเวศและอื่นๆ	6,440	ล้าน ลบ.ม.
- การเกษตร	13,038	ล้าน ลบ.ม.
- เกษตรต่อเนื่อง	800	ล้าน ลบ.ม.
- อุตสาหกรรม	303	ล้าน ลบ.ม.
- ปรับปรุงพื้นที่การเพาะปลูก	115	ล้าน ลบ.ม.

แผนจัดสรรน้ำต้นฤดูฝน 2562 (พ.ค.-ก.ค.62) 16,470 ล้าน ลบ.ม.

- อุปโภค-บริโภค ระบบนิเวศ และการเกษตรต่อเนื่อง	6,000	ล้าน ลบ.ม.
- สำรองน้ำเพื่อเตรียมเพาะปลูกต้นฤดูฝน	6,300	ล้าน ลบ.ม.
- สำรองไว้ใช้กรณีฝนทิ้งช่วง	4,170	ล้าน ลบ.ม.

สถานการณ์น้ำและการจัดสรรน้ำ 4 เขื่อนลุ่มน้ำเจ้าพระยา

ประจำวันที 11 ธันวาคม 2561



สถานการณ์น้ำ

1. ปริมาณน้ำต้นฤดูแล้ง (1 พ.ย. 2561)

1.1 ปริมาณน้ำทั้งหมด	19,536	ล้าน ลบ.ม.	คิดเป็น 79 %
1.2 ปริมาณน้ำใช้การ	12,840	ล้าน ลบ.ม.	คิดเป็น 71 %

2. ปริมาณน้ำปัจจุบัน (11 ธ.ค. 61)

2.1 ปริมาณน้ำทั้งหมด	18,670	ล้าน ลบ.ม.	คิดเป็น 75 %
2.2 ปริมาณน้ำใช้การ	11,974	ล้าน ลบ.ม.	คิดเป็น 66 %

การจัดสรรน้ำ

3. การจัดสรรน้ำในฤดูแล้ง (11 ธ.ค. 61)

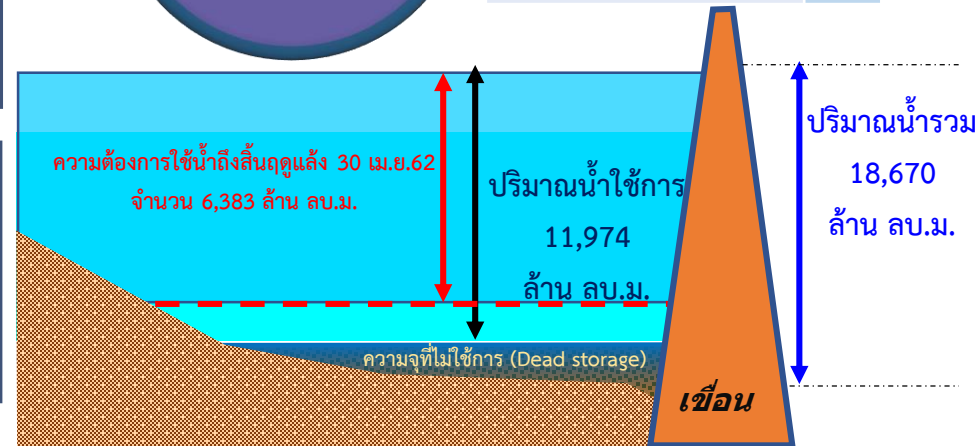
3.1 แผนการจัดสรรน้ำฤดูแล้ง (พ.ย.61-ธ.ย.62)	8,000	ล้าน ลบ.ม.	
3.2 ผลการจัดสรรน้ำ	1,617	ล้าน ลบ.ม.	คิดเป็น 20 %
3.3 คงเหลือ	6,383	ล้าน ลบ.ม.	คิดเป็น 80 %



ปริมาณน้ำทั้งหมด 75%

ปริมาณน้ำใช้การ 66%

จัดสรรแล้ว 20%



แผนจัดสรรน้ำฤดูแล้ง 2561/62 (พ.ย.61-ธ.ย.62) 8,000 ล้าน ลบ.ม.

(4 เขื่อนเจ้าพระยา 7,300 และผันน้ำจากลุ่มน้ำแม่กลอง 700 ล้าน ลบ.ม.)

- อุดบโคค-บริโคค	1,140	ล้าน ลบ.ม.
- ระบบนิเวศและอื่นๆ	1,450	ล้าน ลบ.ม.
- การเกษตร	4,895	ล้าน ลบ.ม.
- เกษตรต่อเนื่อง	400	ล้าน ลบ.ม.
- ปรับปฏิทินการเพาะปลูก	115	ล้าน ลบ.ม.

แผนจัดสรรน้ำต้นฤดูฝน 2562 (พ.ค.-ก.ค.62) 5,540 ล้าน ลบ.ม.

- อุดบโคค-บริโคค ระบบนิเวศ และการเกษตรต่อเนื่อง	1,500	ล้าน ลบ.ม.
- สำรองน้ำเพื่อเตรียมเพาะปลูกต้นฤดูฝน	2,000	ล้าน ลบ.ม.
- สำรองไว้ใช้กรณีฝนทิ้งช่วง	2,400	ล้าน ลบ.ม.



กรมชลประทาน

