



สรุปการเฝ้าระวังติดตามสภาพอากาศ และสถานการณ์น้ำ

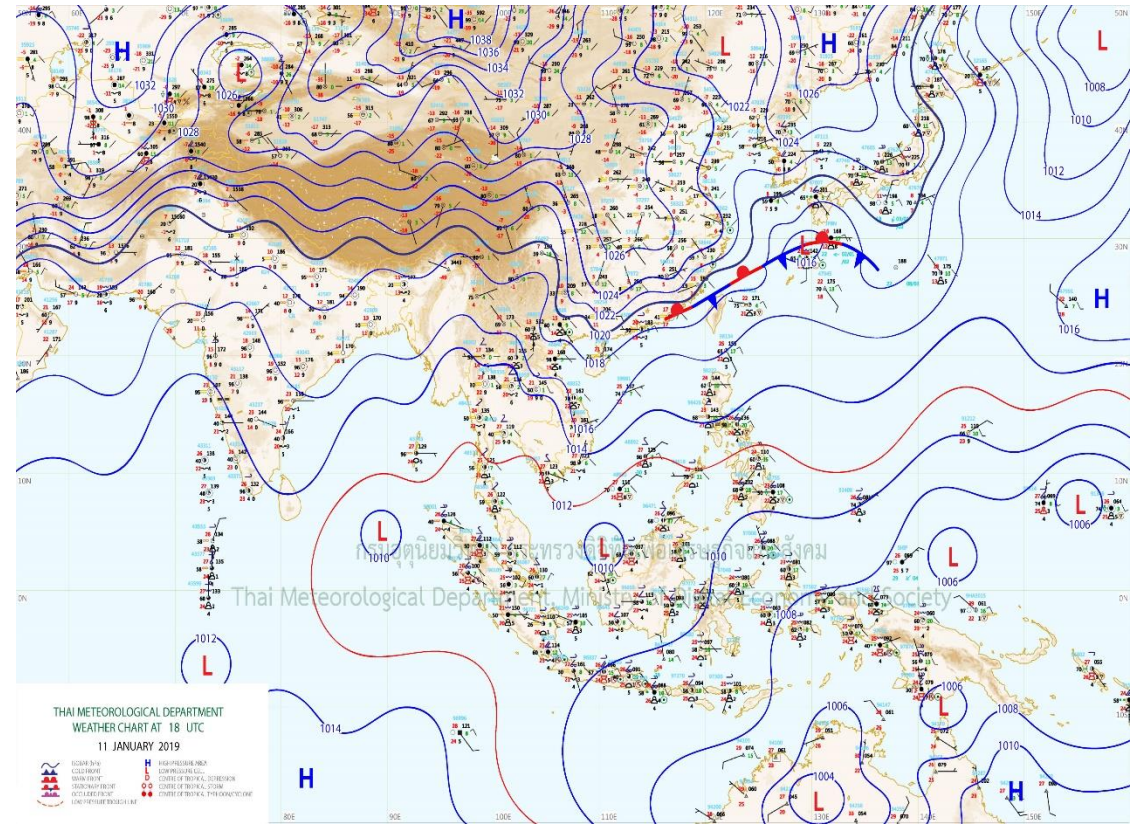
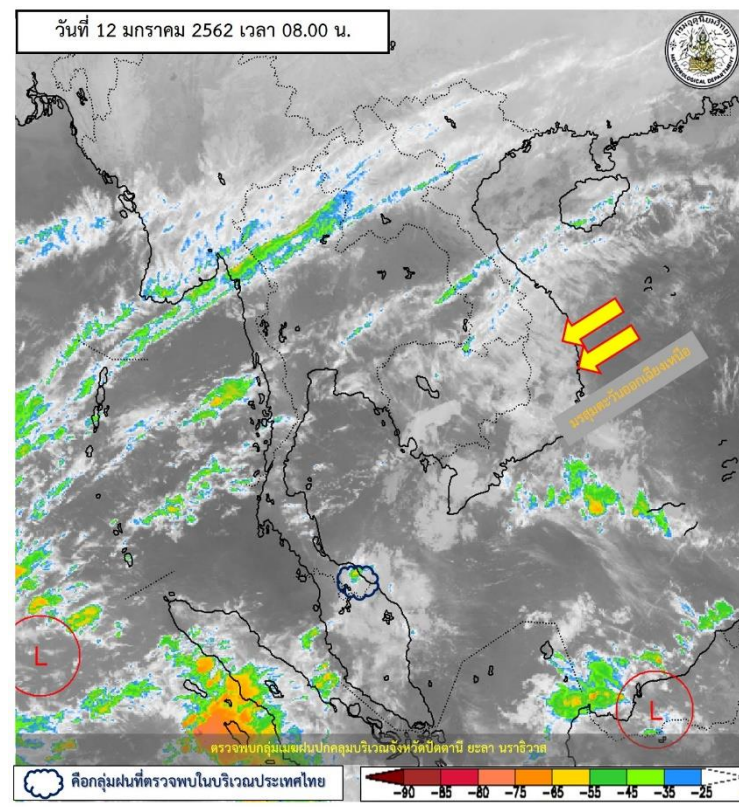
กรมชลประทาน

ข้อมูล ณ วันที่ 12 มกราคม 2562



สภาพภูมิอากาศ ประจำวันที่ 12 มกราคม 2562

วันที่ 12 มกราคม 2562 เวลา 08.00 น.



แผนที่อากาศผิวพื้นวันที่ 12 มกราคม 2562 บริเวณความกดอากาศสูงกำลังอ่อนจากประเทศจีนแผ่ปกคลุมภาคตะวันออกเฉียงเหนือและทะเลจีนใต้ มีหย่อมความกดอากาศต่ำบริเวณเกาะบอร์เนียว ประกอบกับมีลมตะวันออกเฉียงใต้พัดนำความชื้นจากทะเลจีนใต้และอ่าวไทยเข้ามาปกคลุมประเทศไทยตอนบน ส่งผลให้ประเทศไทยตอนบนมีอุณหภูมิสูงขึ้น แต่ยังคงมีอากาศเย็นกับมีหมอกในตอนเช้าและมีหมอกหนาบางพื้นที่ สำหรับมรสุมตะวันออกเฉียงเหนือที่พัดปกคลุมอ่าวไทยและภาคใต้มีกำลังอ่อน ทำให้ภาคใต้มีฝนน้อย

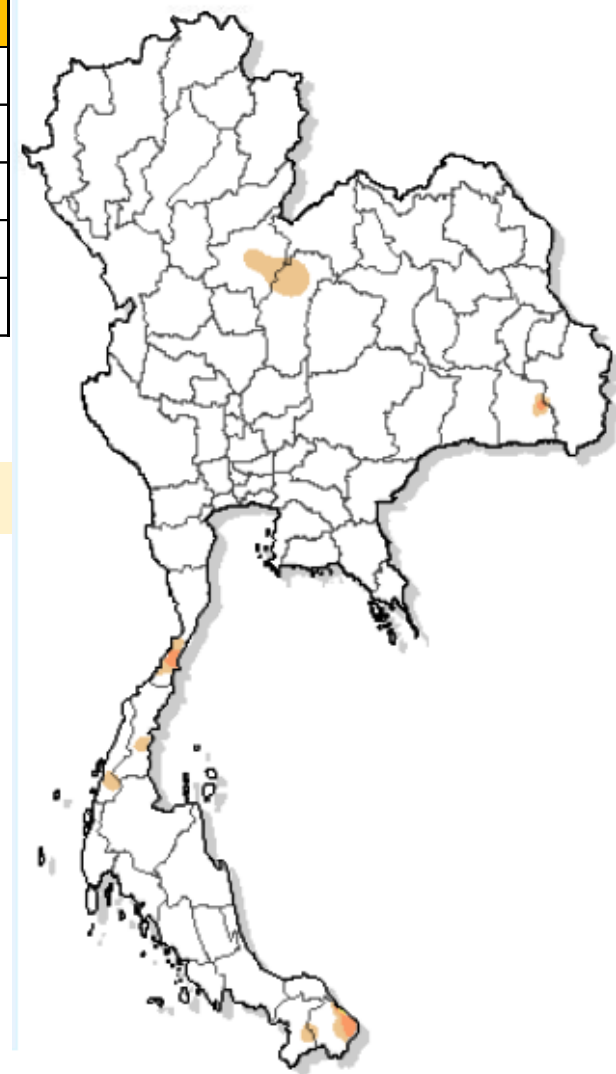
ปริมาณฝนสูงสุด 5 ลำดับ

ปริมาณฝนสะสมรายตำบล วันที่ 11 ม.ค. 2562 เวลา 07.00 น. - วันที่ 12 ม.ค. 2562 เวลา 07.00 น.

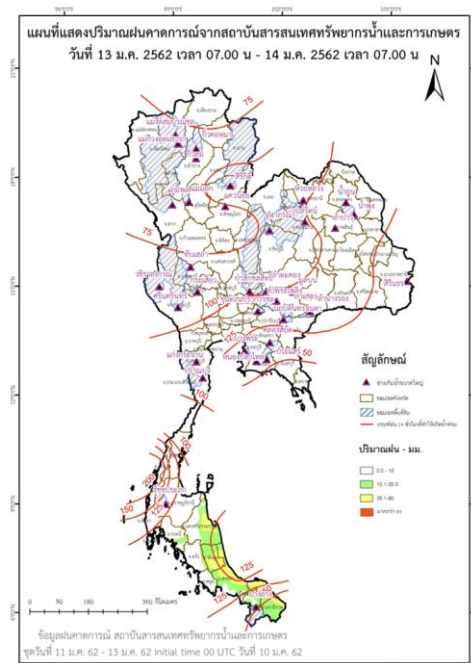
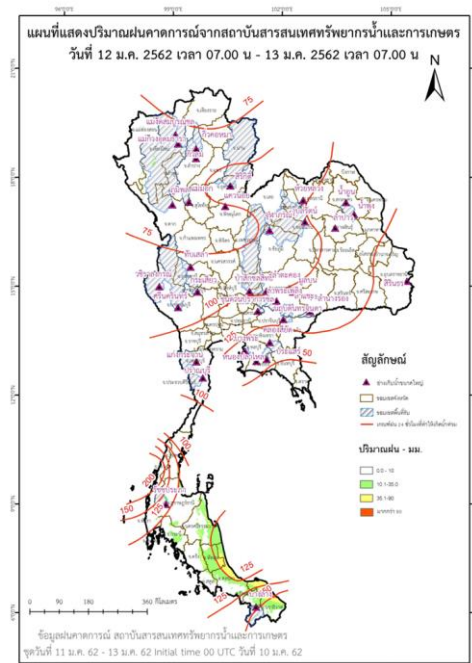
สถานี	จังหวัด	ปริมาณฝน (มม.)	ความรุนแรง
ศูนย์ศึกษาการพัฒนาพิกุลทอง	นราธิวาส	15.0	ฝนปานกลาง
ที่ว่าการอำเภอเมือง(ศาลากลางจังหวัด)	นราธิวาส	11.8	ฝนปานกลาง
ต.เหล่ากวาง อ.โนนคูณ	ศรีสะเกษ	11.0	ฝนปานกลาง
ที่ว่าการอำเภอตากใบ	นราธิวาส	8.4	ฝนเล็กน้อย
ต.กำเนิดนพคุณ อ.บางสะพาน	ประจวบคีรีขันธ์	8.0	ฝนเล็กน้อย

หมายเหตุ เกณฑ์ปริมาณฝนกรมอุตุนิยมวิทยา

ฝนตกหนักมาก (>90 มม.) ฝนตกหนัก (35.1-90 มม.) ฝนปานกลาง (10.1-35.0 มม.) ฝนเล็กน้อย (0.1-10.0 มม.) ไม่มีฝน (0 มม.)



แผนที่แสดงการคาดการณ์ปริมาณฝนจากแบบจำลองบรรยากาศ กรมอุตุนิยมวิทยา 12 ม.ค.62 - 14 ม.ค.62



เส้นฝนเท่า
เวลา 07.00 น. 11 Jan 2019 - 07.00 น. 12 Jan 2019

หมายเหตุ ข้อมูลจาก กรมอุตุนิยมวิทยา

ปริมาณน้ำในอ่างเก็บน้ำขนาดใหญ่และขนาดกลาง 11 มกราคม 2562

ภาค	ขนาดใหญ่				ขนาดกลาง				รวมอ่างขนาดใหญ่และกลาง						รับน้ำได้อีก	เปรียบเทียบปี 61 กับ 62		
	จำนวน	ความจุ	ปี 2562	% ความจุ อ่างฯ	จำนวน	ความจุ	ปี 2562	% ความจุ อ่างฯ	จำนวน	ความจุ	ปี2561		ปี2562			ปริมาณ	ปริมาณ	%
											ปริมาณ	%	ปริมาณ	%				
เหนือ	8	24,825	17,344	70	75	1,001	654	65	83	25,825	20,590	80	17,998	70	7,832	-2,592	-13	
ตอน.	12	8,368	4,283	51	218	1,998	1,111	56	230	10,367	8,411	81	5,394	52	4,972	-3,017	-36	
กลาง	3	1,419	639	45	22	369	206	56	25	1,788	1,485	83	845	47	943	-640	-43	
ตะวันตก	2	26,605	23,276	87	7	142	121	85	9	26,747	22,374	84	23,397	87	3,351	1,023	5	
ตะวันออก	6	1,515	1,153	76	51	963	733	76	57	2,478	1,911	77	1,886	76	593	-25	-1	
ใต้	4	8,194	6,749	82	39	668	556	83	43	8,863	6,942	78	7,305	82	1,557	363	5	
รวม	35	70,926	53,444	75	412	5,142	3,381	66	447	76,068	61,713	81	56,825	75	19,247	-4,888	-8	
ปริมาณน้ำใช้การ	47,384	29,902	63	4,753	2,995	63	52,137	37,783	72	32,896	63							

สามารถรับน้ำได้อีก 19,247 ล้าน ลบ.ม. (25%)

%น้ำใช้การ=(ปริมาณน้ำใช้การ/ความจุน้ำใช้การ)*100



ปริมาณน้ำใช้การ 4 เขื่อนหลักในลุ่มน้ำเจ้าพระยา

ข้อมูล ณ วันที่ 12 มกราคม 2562

อ่างเก็บน้ำ	ความจุ ที่ รนท.	ปริมาณน้ำในอ่างฯ		ปริมาณน้ำใช้การได้		ปริมาณน้ำไหลลงอ่างฯ		ปริมาณน้ำระบาย		รับน้ำได้อีก ปี 2561
		ปริมาณน้ำ	% ความจุ	ปริมาณน้ำ	% ใช้การ	วันนี้	เมื่อวาน	วันนี้	เมื่อวาน	
ภูมิพล	13,462	8,793	65	4,993	52	6.13	15.67	22.00	22.00	4,669
สิริกิติ์	9,510	7,163	75	4,313	65	10.07	12.23	25.10	25.01	2,347
ภูมิพล+สิริกิติ์	22,972	15,956	69	9,306	57	16.20	27.90	47.10	47.01	7,016
แควน้อยฯ	939	630	67	587	66	0.79	0.84	2.81	2.16	309
ป่าสักชลสิทธิ์	960	523	54	520	54	0.00	0.00	3.08	2.17	437
รวมทั้งหมด	24,871	17,109	69	10,413	57	16.99	28.74	52.99	51.34	7,762

(หน่วย : ล้าน ลบ.ม.)

ปริมาณการระบายน้ำย้อนหลัง 10 วัน

เขื่อน	3 ม.ค. 62	4 ม.ค. 62	5 ม.ค. 62	6 ม.ค. 62	7 ม.ค. 62	8 ม.ค. 62	9 ม.ค. 62	10 ม.ค. 62	11 ม.ค. 62	12 ม.ค. 62	สะสม
เขื่อนภูมิพล	27.00	27.00	27.00	27.00	24.00	22.00	22.00	22.00	22.00	22.00	242.00
เขื่อนสิริกิติ์	26.17	26.14	25.95	26.02	23.00	25.00	24.93	25.00	25.01	25.10	252.32
เขื่อนแควน้อยบำรุงแดน	2.16	2.16	2.16	2.16	2.16	2.16	2.16	2.16	2.16	2.81	22.25
เขื่อนป่าสักชลสิทธิ์	2.19	2.18	2.18	2.18	2.18	2.18	2.18	2.18	2.17	3.08	22.70

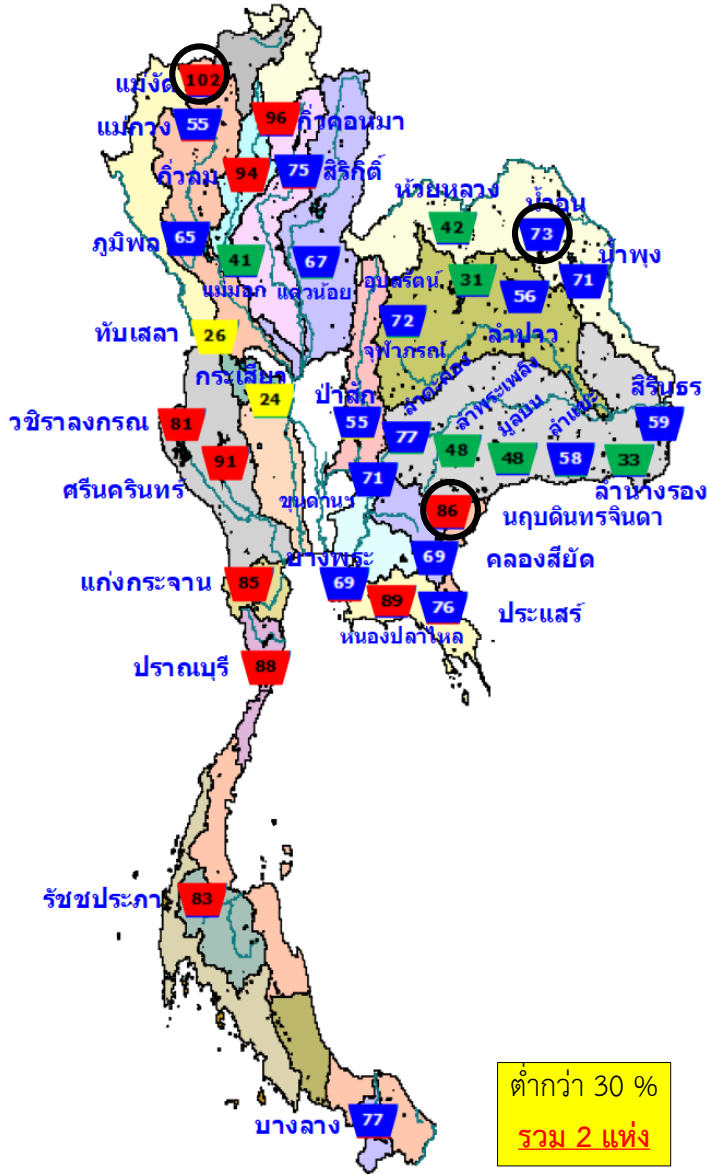
(หน่วย : ล้าน ลบ.ม.)



สรุปอ่างฯขนาดใหญ่ที่เกิน UPPER RULE CURVE และ อ่างฯใหญ่ ที่มีปริมาตรต่ำกว่า 30% และ ระหว่าง 30 - 60%

อ่างฯขนาดใหญ่ที่เกิน UPPER RULE CURVE

(ข้อมูล วันที่ 11 มกราคม 2562)



ต่ำกว่า 30 %
รวม 2 แห่ง

ตั้งแต่ 30-60 %
รวม 11 แห่ง

ลำดับ	อ่างเก็บน้ำเขื่อน	ความจุ ที่ รณส. (ล้าน ม. ³)	ความจุ ที่ รณค. (ล้าน ม. ³)	ณ วันที่		ไหลลง วันนี้ (ล้าน ม. ³)	ระบาย วันนี้ (ล้าน ม. ³)	+สูง / - ต่ำ กว่าเกณฑ์เก็บกักน้ำสูงสุด ณ ช่วงเวลาเดียวกัน (ล้าน ม. ³)
				ปี 2562				
				ปริมาตร (ล้าน ม. ³)	% รณค.			
1	แม่จัดสมบูรณ์ชล จ.เชียงใหม่	323	265	269	102	0.61	0.28	30.67
2	น้ำออน จ.สกลนคร	780	520	381	73	0.00	2.65	2.06
3	นฤปดินทรจินดา จ.ปราจีนบุรี	338	295	255	86	0.15	0.80	81.99

หมายเหตุ : * เชื่อมที่อยู่ในการดูแลของการไฟฟ้า

(หน่วย : ล้าน ลบ.ม.)

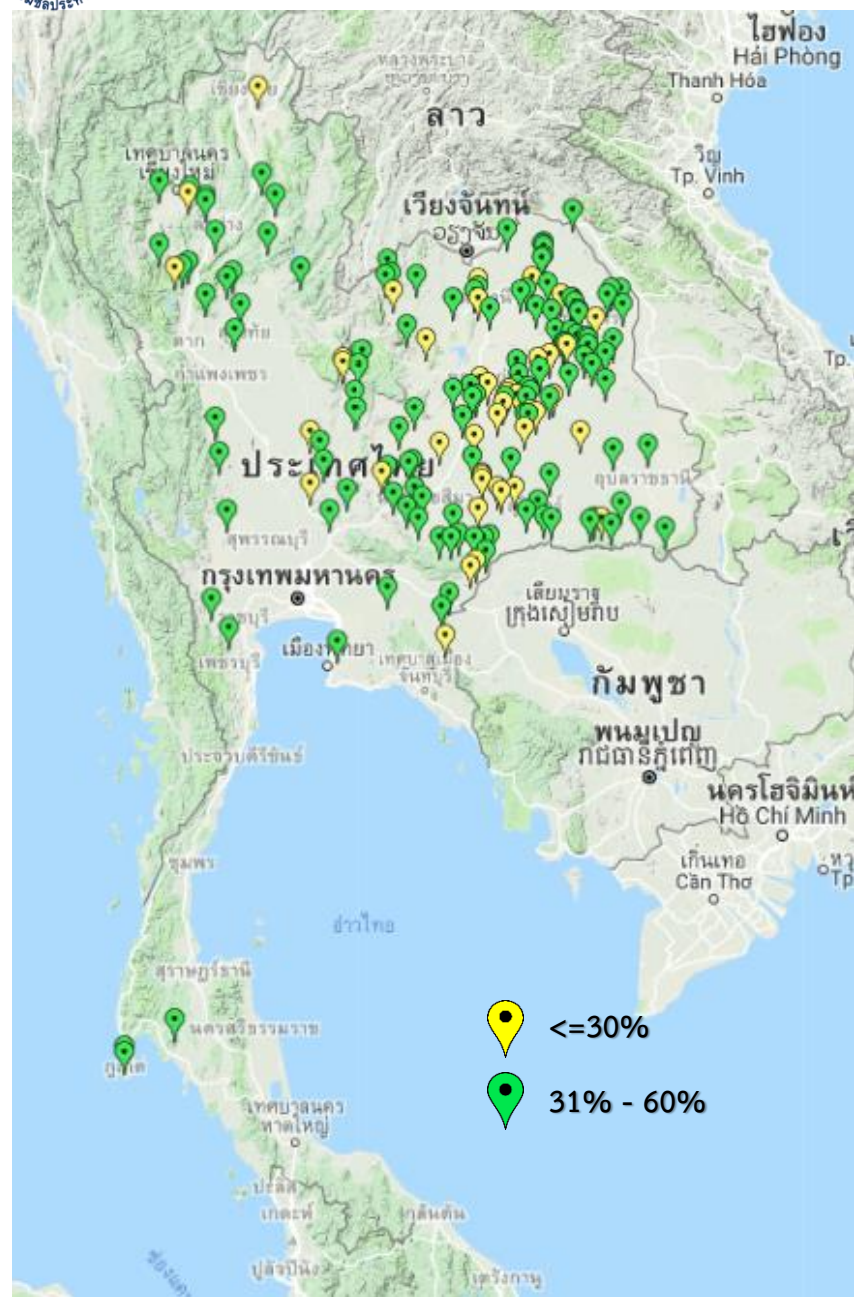
อ่างเก็บน้ำเขื่อน	ความจุ ที่ รณส. (ล้าน ม. ³)	ความจุ ที่ รณค. (ล้าน ม. ³)	ความจุ น้ำ ใช้การ (ล้าน ม. ³)	ณ วันที่						ไหลลง วันนี้ (ล้าน ม. ³)	ระบาย วันนี้ (ล้าน ม. ³)	
				ปี 2561		ปี 2562						
				ปริมาตร (ล้าน ม. ³)	% รณค.	ปริมาตร (ล้าน ม. ³)	% รณค.	ปริมาตรใช้การ (ล้าน ม. ³)	% ใช้การ			
เหนือ												
แม่กวางอุดมธารา	295	263	249	123	47	146	55	132	50	53	0.91	0.37
แม่มอก	110	110	94	91	83	45	41	30	27	31	0.00	0.00
ตะวันออกเฉียงเหนือ												
ห้วยหลวง	136	136	129	107	79	56	42	50	37	39	0.00	0.43
อุบลรัตน์*	4,640	2,431	1,850	2,037	84	761	31	180	7	10	1.58	0.52
ลำปาว	2,450	1,980	1,880	1,654	84	1,101	56	1,001	51	53	0.00	5.27
ลำพระเพลิง	242	155	154	137	88	74	48	73	47	48	0.04	0.00
มูลบน	350	141	134	109	77	68	48	61	43	45	0.00	0.03
ลำแพระ	325	275	268	198	72	161	58	154	56	57	0.06	0.18
ลำน้ำรอง	197	121	118	77	63	40	33	36	30	31	0.03	0.12
สิรินธร*	1,966	1,966	1,135	1,518	77	1,162	59	331	17	29	0.00	3.09
กลาง												
ป่าสักชลสิทธิ์	960	960	957	748	78	527	55	524	55	55	0.30	2.17
ทับเสลา	190	160	143	138	86	42	26	25	15	17	0.00	0.00
กระเสียว	390	299	259	288	96	71	24	31	10	12	0.00	0.04

○ อ่างฯ ที่เกิน UPPER RULE CURVE



สรุปอ่างขนาดกลางที่มีปริมาตรต่ำกว่า 30% ,ระหว่าง 31-60%, ระหว่าง 60-100% และ มากกว่า 100%

(ข้อมูล วันที่ 11 มกราคม 2562)



สรุปอ่างขนาดกลางที่มีปริมาตรในช่วง <=30 % , >30 - 60 % , >60-100% และ >100 %				
ภาค	<=30 %	>30 - 60 %	>60-100%	>100 %
เหนือ	4	20	43	8
ตอน.	34	91	91	2
ตะวันออก	3	5	41	2
กลาง	3	8	10	1
ตะวันตก	0	2	5	0
ใต้	0	4	35	0
รวม	44	130	225	13

รวมทั้งหมด 412 แห่ง

สรุปปริมาณน้ำไหลลงและระบายอ่างฯ ขนาดใหญ่และขนาดกลาง

ภาค	ขนาดใหญ่		ขนาดกลาง		รวม	
	ไหลลง	ระบาย	ไหลลง	ระบาย	ไหลลง	ระบาย
เหนือ	34.70	54.07	1.37	1.11	36.07	55.18
ตอน.	1.97	13.40	2.67	5.60	4.64	18.99
กลาง	0.30	2.21	0.44	0.93	0.74	3.13
ตะวันตก	8.45	22.09	0.25	0.57	8.70	22.66
ตะวันออก	0.80	5.10	0.69	2.18	1.50	7.28
ใต้	6.55	6.80	5.31	5.99	11.86	12.79
รวม	52.78	103.66	10.72	16.37	63.50	120.03

(หน่วย : ล้าน ลบ.ม.)



สถานการณ์น้ำในลุ่มน้ำเจ้าพระยา

วันที่ 12 มกราคม 2562 เวลา 06:00 น.

แม่น้ำปิง

P.17

N.67

แม่น้ำน่าน

P.17 วันนี้ 217 เมื่อวาน 207

(Qmax 2,990 ม.³/วิ)

การใช้น้ำเหนือเขื่อนเจ้าพระยา
1 ลบ.ม./วิ

←-----

376

C.2 เมื่อวาน (11 ม.ค. 62)

391 ลบ.ม./วิ

(Qmax 3,590 ม.³/วิ)

N.67 วันนี้ 198 เมื่อวาน 198

(Qmax 1,579 ม.³/วิ)

รวม 2 ฝั่ง = 310 ลบ.ม./วิ

เมื่อวาน = 327 ลบ.ม./วิ

รวมฝั่งตะวันตก = 162 ลบ.ม./วิ

เมื่อวาน = 173 ลบ.ม./วิ

ปตร.มโนรมย์

120

คลองเล็ก

7

ปตร.มหาราช

21

ปตร.ช่องแค

92

รวมฝั่งตะวันออก = 148 ลบ.ม./วิ

เมื่อวาน = 154 ลบ.ม./วิ

ปตร.โคกกระเทียม

83

ความจุคลอง 210 ม.³/วิ

เขื่อนป่าสัก

วันนี้ 36 เมื่อวาน 25

เขื่อนพระรามหก

วันนี้ 15 เมื่อวาน 15

วันนี้ 65 เมื่อวาน 65

คลองระพีพัฒน์
(ความจุคลอง 210 ม.³/วิ)

C.13 เขื่อนเจ้าพระยา
(Qmax 2,840 ม.³/วิ)

วันนี้ 80 เมื่อวาน 80

สิงห์บุรี

ปตร.ฝักไถ่

C.36 ค.โผงเผง
(ความจุคลอง 400 ม.³/วิ)

C.37 ค.บางบาล
(ความจุคลอง 130 ม.³/วิ)

จ.อยุธยา

C.29A บางไทร
(ความจุลำน้ำ 1,400 ม.³/วิ)

เฉลี่ยวันนี้ 103 เมื่อวาน 97

(ความจุลำน้ำ 3,500 ม.³/วิ)

จ.นนทบุรี

จ.สมุทรปราการ

หมายเหตุ : ปริมาณน้ำไหลผ่าน มีหน่วยเป็น ลูกบาศก์เมตรต่อวินาที

จ.นครสวรรค์

แม่น้ำสะแกกรัง - ลบ.ม./วิ

จ.อุทัยธานี

ปตร.มะขามแต่ม้า-อุทอง

17

ปตร.พลเทพ

55

คลองเล็กอื่นๆ

20

ปตร.บรมธาตุ

70

จ.ชัยนาท

แม่น้ำท่าจีน

ความจุลำน้ำ 200 ม.³/วิ

ความจุลำน้ำ 230 ม.³/วิ

แม่น้ำน้อย

ความจุลำน้ำ 35 ม.³/วิ

ความจุลำน้ำ 65 ม.³/วิ

ความจุลำน้ำ 200 ม.³/วิ

ความจุลำน้ำ 200 ม.³/วิ

ความจุลำน้ำ 200 ม.³/วิ

ความจุลำน้ำ 200 ม.³/วิ

ความจุลำน้ำ 200 ม.³/วิ

ความจุลำน้ำ 200 ม.³/วิ

ความจุลำน้ำ 200 ม.³/วิ

ความจุลำน้ำ 200 ม.³/วิ

ความจุลำน้ำ 200 ม.³/วิ

ความจุลำน้ำ 200 ม.³/วิ

ความจุลำน้ำ 200 ม.³/วิ

ความจุลำน้ำ 200 ม.³/วิ

ความจุลำน้ำ 200 ม.³/วิ

ความจุลำน้ำ 200 ม.³/วิ

ความจุลำน้ำ 200 ม.³/วิ

ความจุลำน้ำ 200 ม.³/วิ

ความจุลำน้ำ 200 ม.³/วิ

ความจุลำน้ำ 200 ม.³/วิ

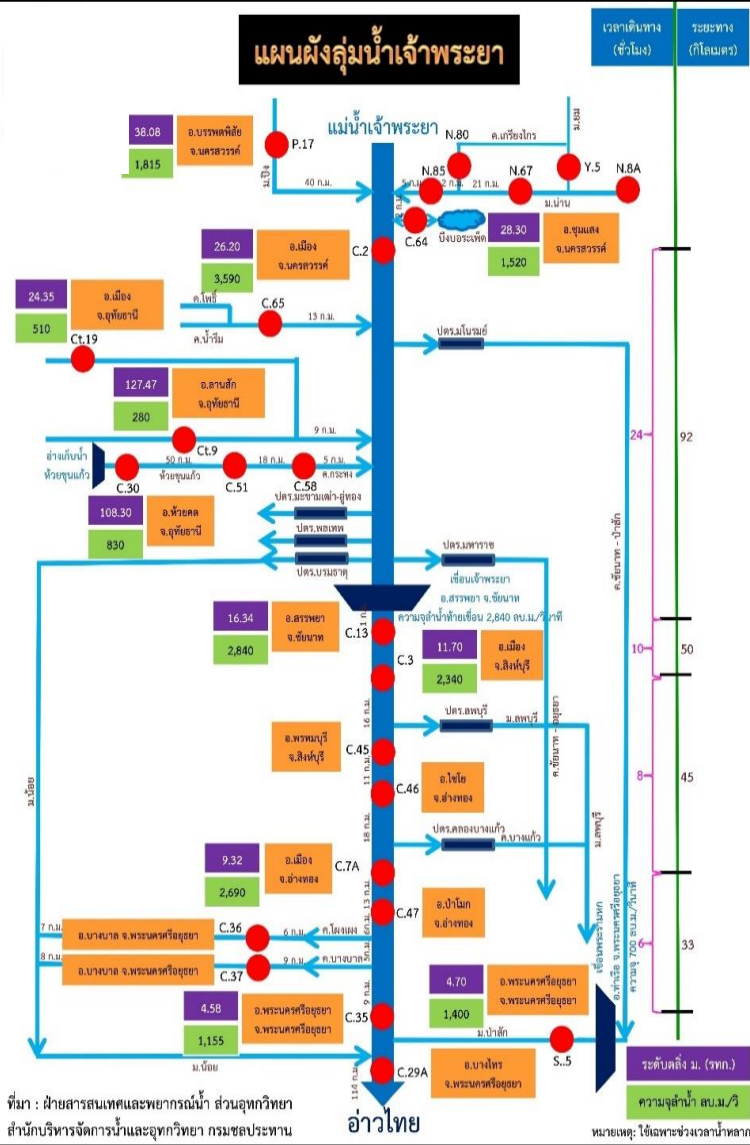


การติดตามสถานการณ์น้ำลุ่มน้ำเจ้าพระยา

ประจำวันที่ 12 มกราคม 2562 เวลา 06.00 น.

สภาพน้ำท่า

แผนผังลุ่มน้ำเจ้าพระยา



- แม่น้ำปิง สถานี P.17** อ.บรรพตพิสัย จ.นครสวรรค์ ปริมาณน้ำไหลผ่าน 217 ลบ.ม./วินาที (เมื่อวาน 207 ลบ.ม./วินาที) ระดับน้ำ +35.05 ม.รทก. ต่ำกว่าตลิ่ง 4.75 ม.
- แม่น้ำน่าน สถานี N.67** อ.ชุมแสง จ.นครสวรรค์ ปริมาณน้ำไหลผ่าน 198 ลบ.ม./วินาที (เมื่อวาน 198 ลบ.ม./วินาที) ระดับน้ำ +19.95 ม.รทก. ต่ำกว่าตลิ่ง 8.35 ม.
- แม่น้ำเจ้าพระยา สถานี C.2** อ.เมือง จ.นครสวรรค์ ปริมาณน้ำไหลผ่าน 376 ลบ.ม./วินาที (เมื่อวาน 391 ลบ.ม./วินาที) ระดับน้ำ +19.31 ม.รทก. ต่ำกว่าตลิ่ง 6.89 ม.
- เขื่อนเจ้าพระยา สถานี C.13** อ.สรรพยา จ.ชัยนาท ปริมาณน้ำไหลผ่าน 80 ลบ.ม./วินาที (เมื่อวาน 80 ลบ.ม./วินาที) ระดับน้ำเหนือเขื่อน +15.71 ม.รทก. ระดับน้ำท้ายเขื่อน 5.64 ม.รทก.
- แม่น้ำป่าสัก** ระบายท้ายเขื่อนพระรามหก 15.21 ลบ.ม./วินาที (เมื่อวาน 15.12 ลบ.ม./วินาที) ไหลลงแม่น้ำเจ้าพระยา ผ่านสถานีวัดน้ำ C.29A อ.บางไทร จ.พระนครศรีอยุธยา ปริมาณน้ำไหลผ่านเฉลี่ย 103 ลบ.ม./วินาที (เมื่อวาน 97 ลบ.ม./วินาที)

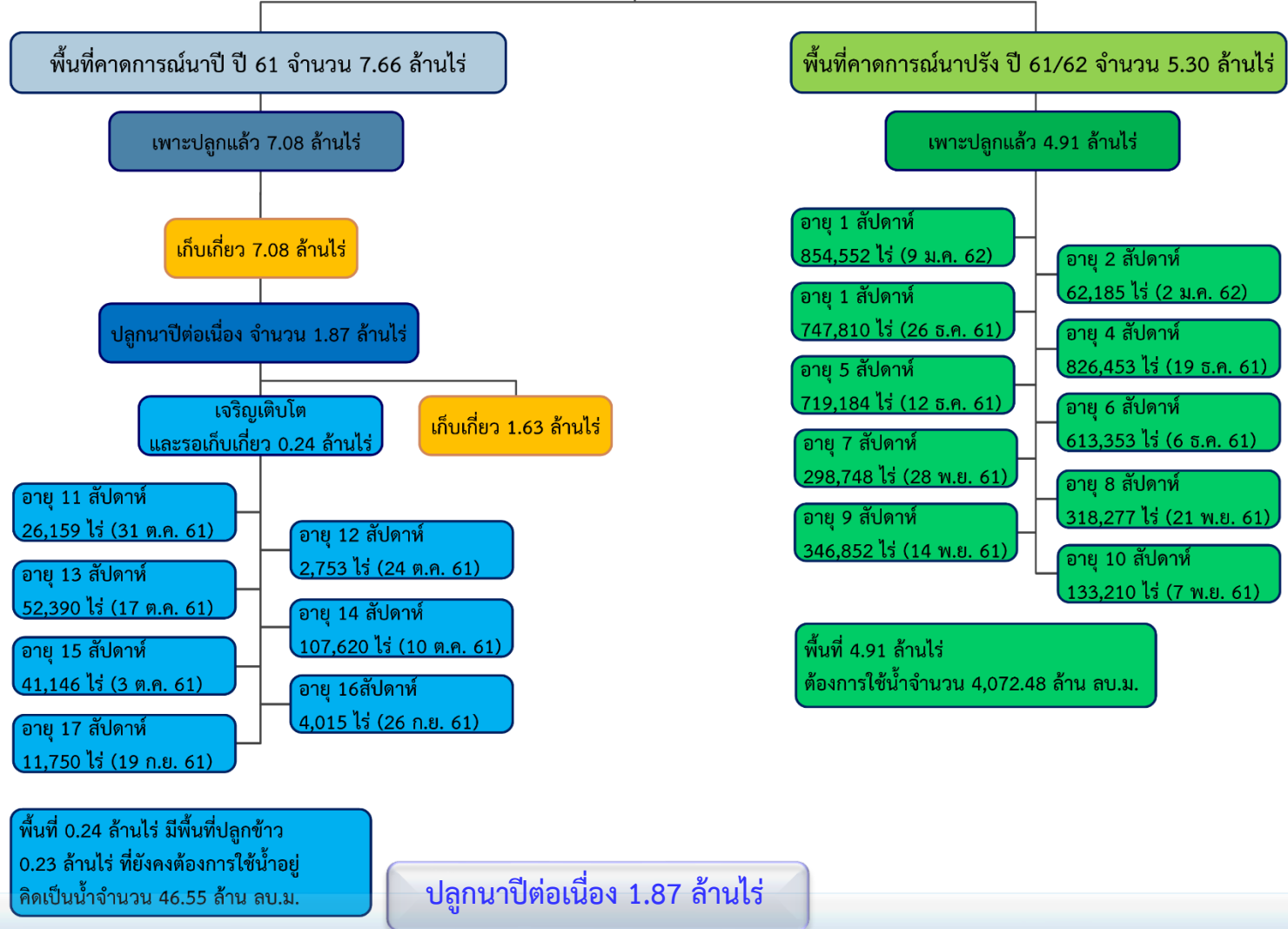
รับน้ำเข้าฝั่งตะวันตกและฝั่งตะวันออก

- รับน้ำฝั่งตะวันตก** 162 ลบ.ม./วินาที เมื่อวาน 173 ลบ.ม./วินาที **ลดลง 11 ลบ.ม./วินาที**
(รับน้ำสูงสุด = 585 ลบ.ม./นาที)
- รับน้ำฝั่งตะวันออก** 148 ลบ.ม./วินาที เมื่อวาน 154 ลบ.ม./วินาที **ลดลง 6 ลบ.ม./วินาที**
(รับน้ำสูงสุด = 275 ลบ.ม./นาที)
- รวมรับน้ำ 2 ฝั่ง** 310 ลบ.ม./วินาที เมื่อวาน 327 ลบ.ม./วินาที **ลดลง 17 ลบ.ม./วินาที**



พื้นที่ปลูกข้าวในเขตชลประทานลุ่มน้ำเจ้าพระยา

ข้อมูลการเพาะปลูก
ณ วันที่ 9 ม.ค. 2562



พื้นที่ 0.24 ล้านไร่ มีพื้นที่ปลูกข้าว 0.23 ล้านไร่ ที่ยังคงต้องการใช้น้ำอยู่ คิดเป็นน้ำจำนวน 46.55 ล้าน ลบ.ม.

ปลูกนาปีต่อเนื่อง 1.87 ล้านไร่

- เจ้าพระยาตอนบน (4 โครงการ) – โครงการส่งน้ำฯ พลายชุมพล ,ดงเศรษฐี ,ชป.กำแพงเพชร และ ชป.นครสวรรค์
- ฝั่งตะวันตก (9 โครงการ) – โครงการส่งน้ำฯ พลเทพ ,ท่าโบสถ์ ,สามชุก ,ดอนเจดีย์ ,บรมธาตุ ,ซันสูตร ,ยางมณี ,พระยาบันลือ และภาษีเจริญ
- ฝั่งตะวันออก (2 โครงการ) – โครงการส่งน้ำฯ รังสิตใต้ และพระองค์ไชยานุชิต



แผนผลการเพาะปลูกพืชในช่วงฤดูแล้งปี 2561

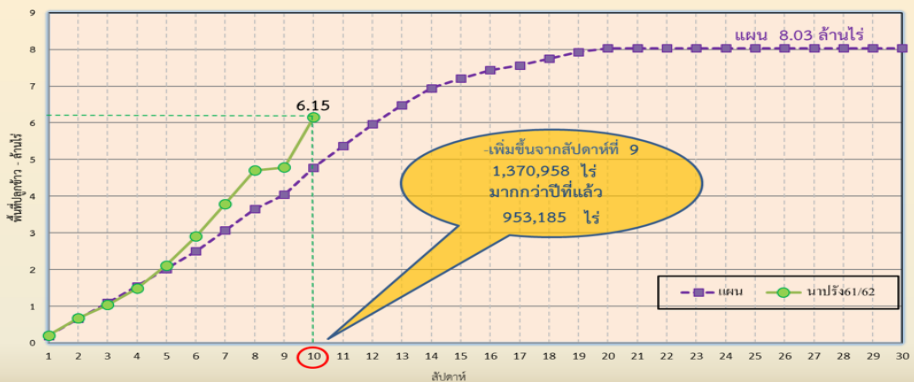
ข้อมูล ณ วันที่ 9 มกราคม 2562

ภาค	ข้าวนาปรัง			พืชไร่-พืชผัก			รวม		
	แผน (ล้านไร่)	ผล (ล้านไร่)	%	แผน (ล้านไร่)	ผล (ล้านไร่)	%	แผน (ล้านไร่)	ผล (ล้านไร่)	%
เหนือ	0.51	0.41	80.02	0.84	0.16	19.21	1.35	0.57	42.18
ตะวันออกเฉียงเหนือ	0.75	0.38	50.64	0.57	0.03	5.52	1.32	0.41	31.12
กลาง	0.06	0.01	23.43	0.001	0.0009	82.05	0.06	0.01	24.53
ตะวันออก	0.35	0.29	81.54	0.05	0.03	49.20	0.41	0.32	77.22
ตะวันตก	0.87	0.14	16.09	0.17	0.07	41.73	1.05	0.21	20.35
ใต้	0.18	0.02	8.84	0.01	0.001	6.29	0.20	0.02	8.66
ลุ่มน้ำเจ้าพระยา	5.30	4.91	92.55	0.77	0.08	9.97	6.07	4.98	82.05
ทั่วประเทศ	8.03	6.15	76.64	2.43	0.37	15.30	10.46	6.52	62.39



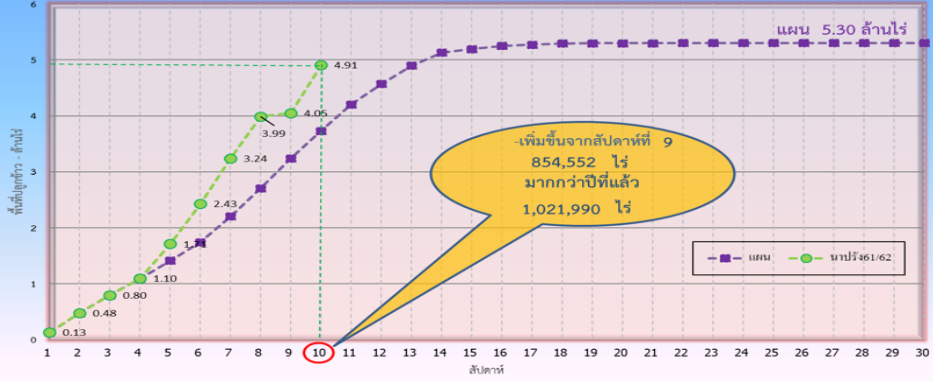
กราฟเปรียบเทียบผลการปลูกข้าวนาปรังรายสัปดาห์ในเขตทั่วประเทศ

กราฟเปรียบเทียบผลการปลูกข้าวนาปรัง รายสัปดาห์ในเขตทั่วประเทศ ข้อมูล ณ วันที่ 9 มกราคม 2562



กราฟเปรียบเทียบผลการปลูกข้าวนาปรังรายสัปดาห์ในเขตลุ่มน้ำเจ้าพระยา

กราฟเปรียบเทียบผลการปลูกข้าวนาปรัง รายสัปดาห์ในเขตลุ่มน้ำเจ้าพระยา ข้อมูล ณ วันที่ 9 มกราคม 2562



ข้อมูล ณ 9 ม.ค. 62 เพาะปลูกแล้ว = 6,153,288 ไร่

ข้อมูล ณ 9 ม.ค. 62 เพาะปลูกแล้ว = 4,906,573 ไร่



รายงานสถานการณ์ค่าความเค็มและปริมาณน้ำ แม่น้ำเจ้าพระยา

12 มกราคม 2562 / เวลา 7:00 น.

สถานี : สถานีประปาสำแล – สะพานพระนั่งเกล้า - ทำนายนนทบุรี - กรมชลประทานสามเสน

ปริมาณน้ำที่ระบายออกจากเขื่อนพระรามหก	15	ลบ.ม./วินาที
ปริมาณน้ำที่ระบายออกจากเขื่อนเจ้าพระยา	80	ลบ.ม./วินาที
ปริมาณน้ำศูนย์ศิลปาชีพบางไทร	103	ลบ.ม./วินาที





รายงานสถานการณ์ค่าความเค็มและปริมาณน้ำ แม่น้ำปราจีน-บางปะกง

12 มกราคม 2562 / เวลา 7:00 น.

สถานี : ปราจีนบุรี - บางแตน - เขื่อนบางปะกง - วัดแหลมใต้ - ชลประทานฉะเชิงเทรา

ปริมาณน้ำที่ระบายออกจากอ่างเก็บน้ำนฤปดินทรจินดา 9.20 ลบ.ม./วิ

ปริมาณน้ำที่สถานี Kgt.3 อ.กบอินทร์บุรี จ.ปราจีนบุรี 9.00 ลบ.ม./วิ

0.11

กรัม/ลิตร

0.08

กรัม/ลิตร

1.70

กรัม/ลิตร

9.47

กรัม/ลิตร

จุดควบคุม

ปราจีนบุรี

บางแตน

เขื่อนบางปะกง

วัดแหลมใต้

ชลประทานฉะเชิงเทรา

181 กม. จากปากน้ำ

120 กม. จากปากน้ำ

67 กม. จากปากน้ำ

57 กม. จากปากน้ำ

37 กม. จากปากน้ำ

เกณฑ์เฝ้าระวังเพื่อการเกษตร
ไม่เกิน 2 กรัม/ลิตร

ที่มาของข้อมูล : กรมควบคุมมลพิษ และกรมชลประทาน
จัดทำโดยฝ่ายตะกอนและคุณภาพน้ำ ส่วนอุทกวิทยา สบอ.



รายงานสถานการณ์ค่าความเค็มและปริมาณน้ำ แม่น้ำท่าจีน

12 มกราคม 2562 / เวลา 7:00 น.

สถานี : วัดท่าพูด - ปากคลองจินดา - วัดดอนไถ่ดี - วัดอ่างทอง - วัดพันธุวงษ์

ปริมาณน้ำที่ระบายออกจากปตร.โพธิ์พระยา 5.0 ลบ.ม./วิ
ปริมาณน้ำที่ระบายออกจากปตร.สองพี่น้อง 21.0 ลบ.ม./วิ
ปริมาณน้ำที่ระบายออกจากปตร.ท่าสาร-บางปลา 35.0 ลบ.ม./วิ

0.26
กรัม/ลิตร

0.34
กรัม/ลิตร

0.34
กรัม/ลิตร

0.76
กรัม/ลิตร

จุดควบคุม

วัดท่าพูด

ปากคลองจินดา

วัดดอนไถ่ดี

วัดอ่างทอง

วัดพันธุวงษ์

67.5 กม. จากปากน้ำ

53.6 กม. จากปากน้ำ

38.2 กม. จากปากน้ำ

27.7 กม. จากปากน้ำ

18.4 กม. จากปากน้ำ

เกณฑ์เฝ้าระวังสำหรับกล้วยไม้ 0.75 กรัม/ลิตร
เกณฑ์เฝ้าระวังเพื่อการเกษตร
ไม่เกิน 2 กรัม/ลิตร

ที่มาของข้อมูล : กรมชลประทาน
จัดทำโดยฝ่ายตะกอนและคุณภาพน้ำ ส่วนอุทกวิทยา สบอ.

หมายเหตุ : วัดพันธุวงษ์ อ.เมือง จ.สมุทรสาคร, วัดอ่างทอง-วัดดอนไถ่ดี อ.กระทุ่มแบน จ.สมุทรสาคร, วัดท่าพูด อ.สามพราน จ.นครปฐม



แผนบริหารจัดการน้ำฤดูแล้ง ปี 2561/62

สถานการณ์น้ำและการจัดสรรน้ำอ่างขนาดใหญ่และขนาดกลาง ประจำวัน 11 มกราคม 2562



สถานการณ์น้ำ

1. ปริมาณน้ำต้นฤดูแล้ง (1 พ.ย.61)			
1.1 ปริมาณน้ำทั้งหมด	61,354	ล้าน ลบ.ม.	คิดเป็น 81 %
1.2 ปริมาณน้ำใช้การ	37,425	ล้าน ลบ.ม.	คิดเป็น 72 %
2. ปริมาณน้ำปัจจุบัน (11 ม.ค.62)			
2.1 ปริมาณน้ำทั้งหมด	56,825	ล้าน ลบ.ม.	คิดเป็น 75 %
2.2 ปริมาณน้ำใช้การ	32,896	ล้าน ลบ.ม.	คิดเป็น 63 %

การจัดสรรน้ำ

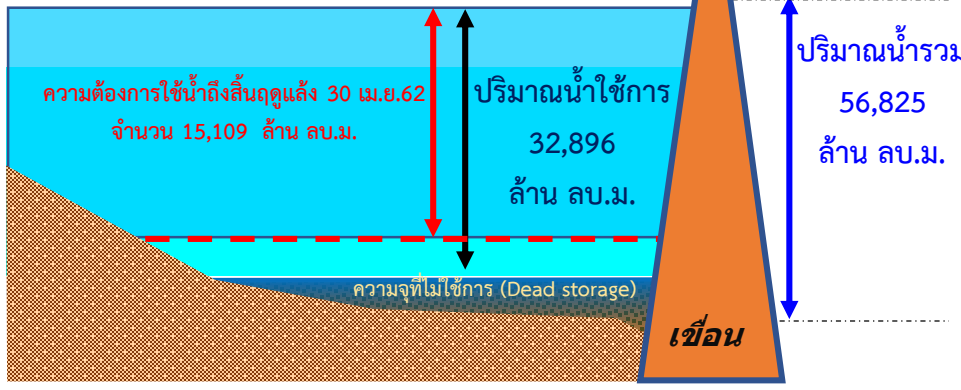
3. การจัดสรรน้ำในฤดูแล้ง (11 ม.ค.62)			
3.1 แผนการจัดสรรน้ำฤดูแล้ง (พ.ย.61-เม.ย.62)	23,100	ล้าน ลบ.ม.	
3.2 ผลการจัดสรรน้ำ	7,991	ล้าน ลบ.ม.	คิดเป็น 35 %
3.3 คงเหลือ	15,109	ล้าน ลบ.ม.	คิดเป็น 65 %



ปริมาณน้ำทั้งหมด 75%

ปริมาณน้ำใช้การ 63%

จัดสรรแล้ว 35%



แผนจัดสรรน้ำฤดูแล้ง 2561/62 (พ.ย.61-เม.ย.62) 23,100 ล้าน ลบ.ม.

- อุปโภค-บริโภค	2,404	ล้าน ลบ.ม.
- ระบบนิเวศและอื่นๆ	6,440	ล้าน ลบ.ม.
- การเกษตร	13,038	ล้าน ลบ.ม.
- เกษตรต่อเนื่อง	800	ล้าน ลบ.ม.
- อุตสาหกรรม	303	ล้าน ลบ.ม.
- ปรับปรุงพื้นที่การเพาะปลูก	115	ล้าน ลบ.ม.

แผนจัดสรรน้ำต้นฤดูฝน 2562 (พ.ค.-ก.ค.62) 16,470 ล้าน ลบ.ม.

- อุปโภค-บริโภค ระบบนิเวศ และการเกษตรต่อเนื่อง	6,000	ล้าน ลบ.ม.
- สำรองน้ำเพื่อเตรียมเพาะปลูกต้นฤดูฝน	6,300	ล้าน ลบ.ม.
- สำรองไว้ใช้กรณีฝนทิ้งช่วง	4,170	ล้าน ลบ.ม.

สถานการณ์น้ำและการจัดสรรน้ำ 4 เขื่อนลุ่มน้ำเจ้าพระยา

ประจำวันที่ 11 มกราคม 2562



สถานการณ์น้ำ

1. ปริมาณน้ำต้นฤดูแล้ง (1 พ.ย. 2561)

1.1 ปริมาณน้ำทั้งหมด	19,536	ล้าน ลบ.ม.	คิดเป็น 79 %
1.2 ปริมาณน้ำใช้การ	12,840	ล้าน ลบ.ม.	คิดเป็น 71 %

2. ปริมาณน้ำปัจจุบัน (11 ม.ค. 62)

2.1 ปริมาณน้ำทั้งหมด	17,148	ล้าน ลบ.ม.	คิดเป็น 69 %
2.2 ปริมาณน้ำใช้การ	10,452	ล้าน ลบ.ม.	คิดเป็น 58 %

การจัดสรรน้ำ

3. การจัดสรรน้ำในฤดูแล้ง (11 ม.ค. 62)

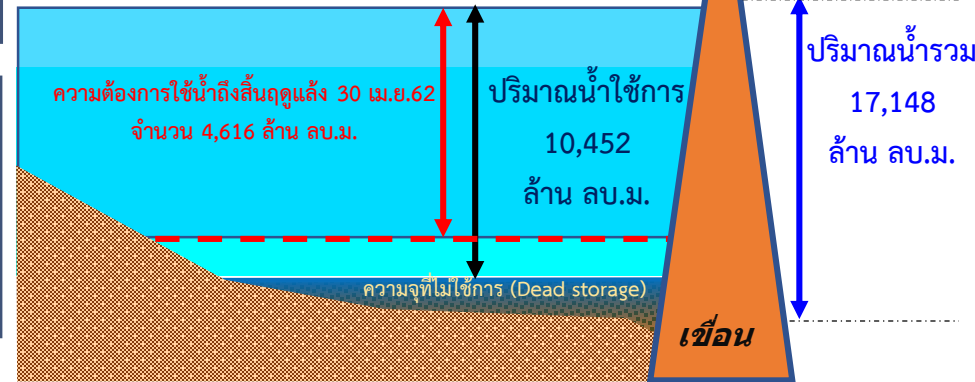
3.1 แผนการจัดสรรน้ำฤดูแล้ง (พ.ย.61-เม.ย.62)	8,000	ล้าน ลบ.ม.	
3.2 ผลการจัดสรรน้ำ	3,384	ล้าน ลบ.ม.	คิดเป็น 42 %
3.3 คงเหลือ	4,616	ล้าน ลบ.ม.	คิดเป็น 58 %



ปริมาณน้ำทั้งหมด 69%

ปริมาณน้ำใช้การ 58%

จัดสรรแล้ว 42%



แผนจัดสรรน้ำฤดูแล้ง 2561/62 (พ.ย.61-เม.ย.62) 8,000 ล้าน ลบ.ม.

(4 เขื่อนเจ้าพระยา 7,300 และผันน้ำจากลุ่มน้ำแม่กลอง 700 ล้าน ลบ.ม.)

- อู่บิโศก-บริโศก	1,140	ล้าน ลบ.ม.
- ระบบนิเวศและอื่นๆ	1,450	ล้าน ลบ.ม.
- การเกษตร	4,895	ล้าน ลบ.ม.
- เกษตรต่อเนื่อง	400	ล้าน ลบ.ม.
- ปรับปรุงพื้นที่การเพาะปลูก	115	ล้าน ลบ.ม.

แผนจัดสรรน้ำต้นฤดูฝน 2562 (พ.ค.-ก.ค.62) 5,540 ล้าน ลบ.ม.

- อู่บิโศก-บริโศก ระบบนิเวศ และการเกษตรต่อเนื่อง	1,500	ล้าน ลบ.ม.
- สำรองน้ำเพื่อเตรียมเพาะปลูกต้นฤดูฝน	2,000	ล้าน ลบ.ม.
- สำรองไว้ใช้กรณีฝนทิ้งช่วง	2,400	ล้าน ลบ.ม.



กรมชลประทาน

