



สรุปการเฝ้าระวังติดตามสภาพอากาศ และสถานการณ์น้ำ

กรมชลประทาน

ข้อมูล ณ วันที่ 12 กุมภาพันธ์ 2562



ปริมาณฝนสูงสุด 5 ลำดับ

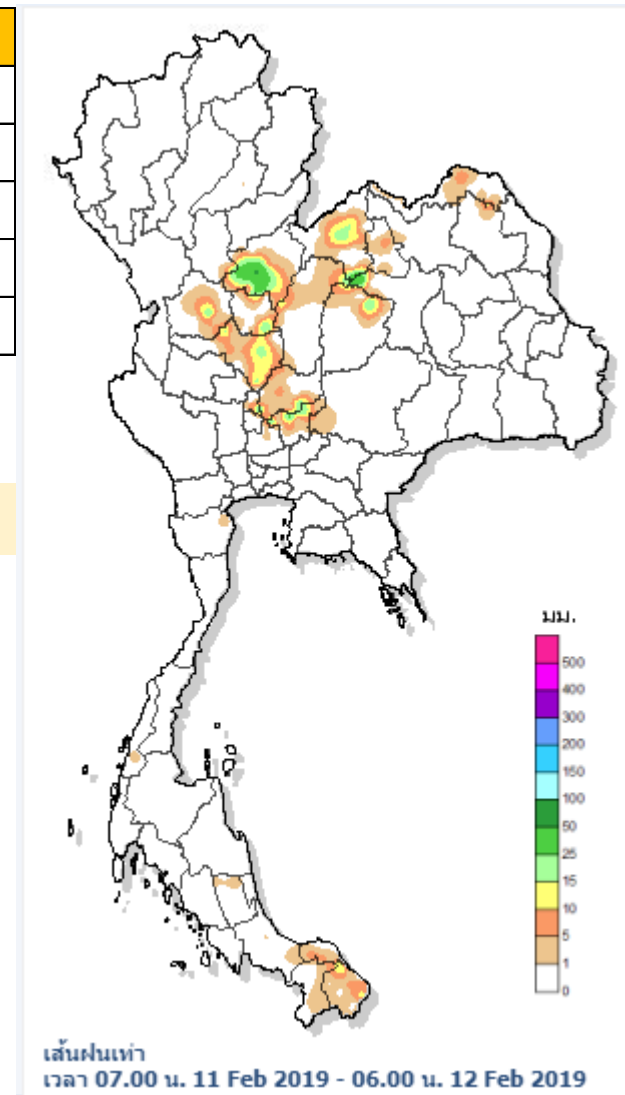
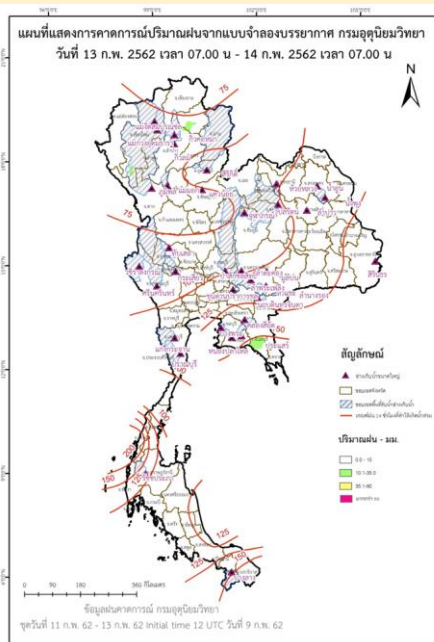
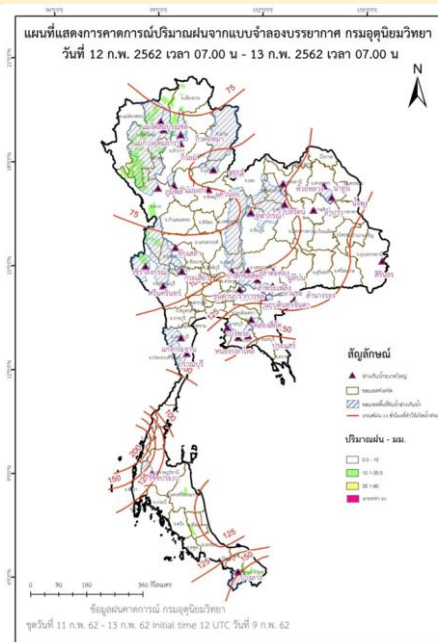
ปริมาณฝนสะสมรายตำบล วันที่ 11 ก.พ. 2562 เวลา 07.00 น. - วันที่ 12 ก.พ. 2562 เวลา 07.00 น.

สถานี	จังหวัด	ปริมาณฝน (มม.)	ความรุนแรง
ต.วังทอง อ.วังทอง	พิษณุโลก	59.0	ฝนตกหนัก
ต.ห้วยม่วง อ.ภูผาม่าน	ขอนแก่น	56.5	ฝนตกหนัก
ต.ท่านางงาม อ.บางระกำ	พิษณุโลก	35.5	ฝนตกหนัก
ต.หนองหญ้าไทร กิ่ง อ.สากเหล็ก	พิจิตร	33.0	ฝนปานกลาง
ต.ท่าจั่ว อ.บรรพตพิสัย	นครสวรรค์	32.5	ฝนปานกลาง

หมายเหตุ เกณฑ์ปริมาณฝนกรมอุตุนิยมวิทยา

ฝนตกหนักมาก (>90 มม.) ฝนตกหนัก (35.1-90 มม.) ฝนปานกลาง (10.1-35.0 มม.) ฝนเล็กน้อย (0.1-10.0 มม.) ไม่มีฝน (0 มม.)

แผนที่แสดงการคาดการณ์ปริมาณฝนจากแบบจำลองบรรยากาศ กรมอุตุนิยมวิทยา 12 ก.พ.62 - 14 ก.พ.62



หมายเหตุ ข้อมูลจาก กรมอุตุนิยมวิทยา

ปริมาณน้ำในอ่างเก็บน้ำขนาดใหญ่และขนาดกลาง 11 กุมภาพันธ์ 2562

ภาค	ขนาดใหญ่				ขนาดกลาง				รวมอ่างขนาดใหญ่และกลาง						รับน้ำได้อีก	เปรียบเทียบปี 61 กับ 62		
	จำนวน	ความจุ	ปี 2562	% ความจุ อ่างฯ	จำนวน	ความจุ	ปี 2562	% ความจุ อ่างฯ	จำนวน	ความจุ	ปี2561		ปี2562			ปริมาณ	ปริมาณ	%
											ปริมาณ	%	ปริมาณ	%				
เหนือ	8	24,825	15,731	63	75	1,001	620	62	83	25,825	18,872	73	16,351	63	9,475	-2,521	-13	
ตอน.	12	8,368	3,786	45	218	1,998	950	48	230	10,367	7,344	71	4,736	46	5,630	-2,608	-36	
กลาง	3	1,419	529	37	22	369	180	49	25	1,788	1,285	72	709	40	1,079	-576	-45	
ตะวันตก	2	26,605	22,549	85	7	142	109	77	9	26,747	21,841	82	22,658	85	4,089	817	4	
ตะวันออก	6	1,515	980	65	51	963	633	66	57	2,478	1,724	70	1,613	65	866	-111	-6	
ใต้	4	8,194	6,523	80	39	668	517	77	43	8,863	6,941	78	7,040	79	1,822	99	1	
รวม	35	70,926	<u>50,098</u>	71	412	5,142	<u>3,009</u>	59	447	76,068	58,007	76	53,107	70	22,961	-4,900	-8	
ปริมาณน้ำใช้การ	47,384	<u>26,556</u>	56	4,753	<u>2,622</u>	55	52,137	<u>34,076</u>	65	<u>29,178</u>	56							

สามารถรับน้ำได้อีก 22,961 ล้าน ลบ.ม. (30%)

%น้ำใช้การ=(ปริมาณน้ำใช้การ/ความจุน้ำใช้การ)*100



ปริมาณน้ำใช้การ 4 เขื่อนหลักในลุ่มน้ำเจ้าพระยา

ข้อมูล ณ วันที่ 12 กุมภาพันธ์ 2562

อ่างเก็บน้ำ	ความจุ ที่ รนก.	ปริมาณน้ำในอ่างฯ		ปริมาณน้ำใช้การได้		ปริมาณน้ำไหลลงอ่างฯ		ปริมาณน้ำระบาย		รับน้ำได้อีก ปี 2561
		ปริมาณน้ำ	% ความจุ	ปริมาณน้ำ	% ใช้การ	วันนี้	เมื่อวาน	วันนี้	เมื่อวาน	
ภูมิพล	13,462	8,142	60	4,342	45	0.00	0.00	21.00	19.00	5,320
สิริกิติ์	9,510	6,373	67	3,523	53	3.64	3.44	24.02	25.99	3,137
ภูมิพล+สิริกิติ์	22,972	14,515	63	7,865	48	3.64	3.44	45.02	44.99	8,457
แควน้อยฯ	939	507	54	464	52	0.00	0.00	3.89	3.89	432
ป่าสักชลสิทธิ์	960	418	44	415	43	0.00	0.00	2.18	2.18	542
รวมทั้งหมด	24,871	15,440	62	8,744	48	3.64	3.44	51.09	51.06	9,431

ปริมาณการระบายน้ำย้อนหลัง 10 วัน

เขื่อน	3 ก.พ. 62	4 ก.พ. 62	5 ก.พ. 62	6 ก.พ. 62	7 ก.พ. 62	8 ก.พ. 62	9 ก.พ. 62	10 ก.พ. 62	11 ก.พ. 62	12 ก.พ. 62	สะสม
เขื่อนภูมิพล	23.00	23.00	23.00	23.00	19.00	19.00	19.16	19.00	19.00	21.00	208.16
เขื่อนสิริกิติ์	32.38	32.02	25.73	26.14	26.18	26.10	26.12	26.07	25.99	24.02	270.75
เขื่อนแควน้อยบำรุงแดน	3.89	3.89	3.88	3.89	3.89	3.88	3.88	3.89	3.89	3.89	38.86
เขื่อนป่าสักชลสิทธิ์	2.20	2.20	2.19	2.19	2.19	2.19	2.19	2.18	2.18	2.18	21.89

(หน่วย : ล้าน ลบ.ม.)



สรุปอ่างฯขนาดใหญ่ที่เกิน UPPER RULE CURVE และ อ่างฯใหญ่ ที่มีปริมาตรต่ำกว่า 30% และ ระหว่าง 30 - 60%

(ข้อมูล วันที่ 11 กุมภาพันธ์ 2562)

อ่างฯขนาดใหญ่ที่เกิน UPPER RULE CURVE

ลำดับ	ชื่อ อ่างเก็บน้ำ	ความจุ ที่ รนศ. (ล้าน ม.³)	ความจุ ที่ รนท. (ล้าน ม.³)	ณ วันที่		ไหลลง วันนี้ (ล้าน ม.³)	ระบาย วันนี้ (ล้าน ม.³)	+สูง / -ต่ำ กว่าเกณฑ์เก็บกักน้ำสูงสุด ณ ช่วงเวลาเดียวกัน (ล้าน ม.³)
				ปี 2562				
				ปริมาตร (ล้าน ม.³)	% รนท.			
1	แม่จัดสมบูรณ์ชล จ.เชียงใหม่	323	265	251	95	0.00	0.87	16.67
2	นฤปดินทรจินดา จ.ปราจีนบุรี	338	295	225	76	0.02	1.18	71.41

หมายเหตุ : * เชื่อมที่อยู่ในการดูแลของการไฟฟ้า

(หน่วย : ล้าน ลบ.ม.)

ชื่อ อ่างเก็บน้ำ	ความจุ ที่ รนศ. (ล้าน ม.³)	ความจุ ที่ รนท. (ล้าน ม.³)	ความจุ น้ำใช้การ (ล้าน ม.³)	1 ม.ค.2561 (ล้าน ม.³)	1 ม.ค.2562 (ล้าน ม.³)	ณ วันที่						ไหลลง วันนี้ (ล้าน ม.³)	ระบาย วันนี้ (ล้าน ม.³)	
						ปี 2561		ปี 2562						
						ปริมาตร (ล้าน ม.³)	% รนท.	ปริมาตร (ล้าน ม.³)	% รนท.	ปริมาตรใช้การ (ล้าน ม.³)	% ใช้การ			
เหนือ														
แม่จัดอุดมธารา	295	263	249	130	147	110	42	132	50	118	45	47	0.17	0.79
แควน้อยบำรุงแดน	1,080	939	896	826	650	667	71	512	54	469	50	52	0.00	3.89
แม่มอก	110	110	94	96	46	66	60	44	40	28	25	29	0.00	0.00

ตะวันออกเฉียงเหนือ

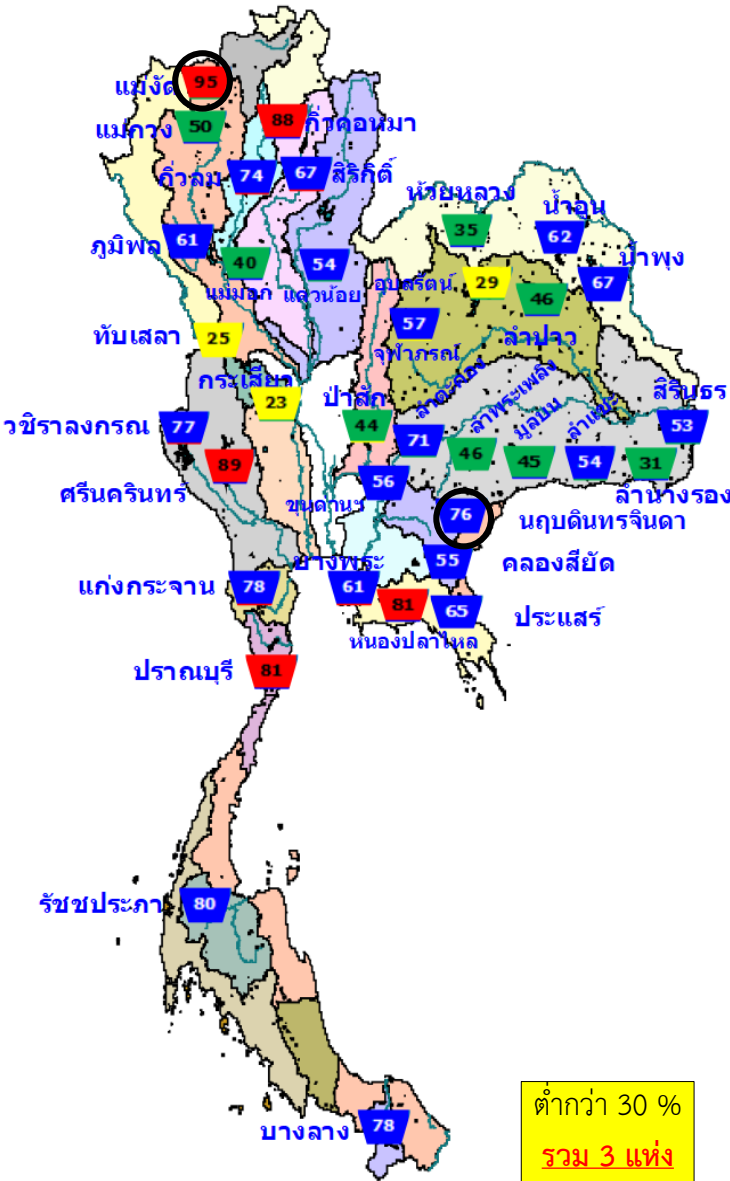
ห้วยหลวง	136	136	129	110	59	91	67	48	35	41	30	32	0.00	0.18
จุฬาภรณ์*	181	164	127	156	122	144	88	93	57	56	34	44	0.25	1.06
อุบลรัตน์*	4,640	2,431	1,850	2,115	772	1,687	69	713	29	132	5	7	0.00	0.51
ลำปาว	2,450	1,980	1,880	1,706	1,143	1,454	73	910	46	810	41	43	0.00	5.63
ลำพระเพลิง	242	155	154	137	75	137	88	72	46	71	46	46	0.04	0.00
มูลบน	350	141	134	109	69	102	73	64	45	57	40	42	0.02	0.08
ลำแซะ	325	275	268	199	163	177	64	148	54	141	51	53	0.10	0.20
ลำน้ำรอง	197	121	118	77	39	73	60	38	31	35	29	29	0.04	0.00
สิรินธร*	1,966	1,966	1,135	1,555	1,206	1,367	70	1,045	53	213	11	19	3.82	3.01

กลาง

ป่าสักชลสิทธิ์	960	960	957	770	555	626	65	420	44	417	43	44	0.00	2.18
ทับเสลา	190	160	143	138	42	95	60	41	25	24	15	17	0.00	0.00
กระเสียว	390	299	259	289	72	283	95	68	23	28	9	11	0.00	0.04

ตะวันออก

ขุนด่านปราการชล	225	224	219	196	177	157	70	125	56	121	54	55	0.02	1.57
คลองสิียด	450	420	390	272	310	222	53	233	55	203	48	52	0.30	1.80



ต่ำกว่า 30 %
รวม 3 แห่ง

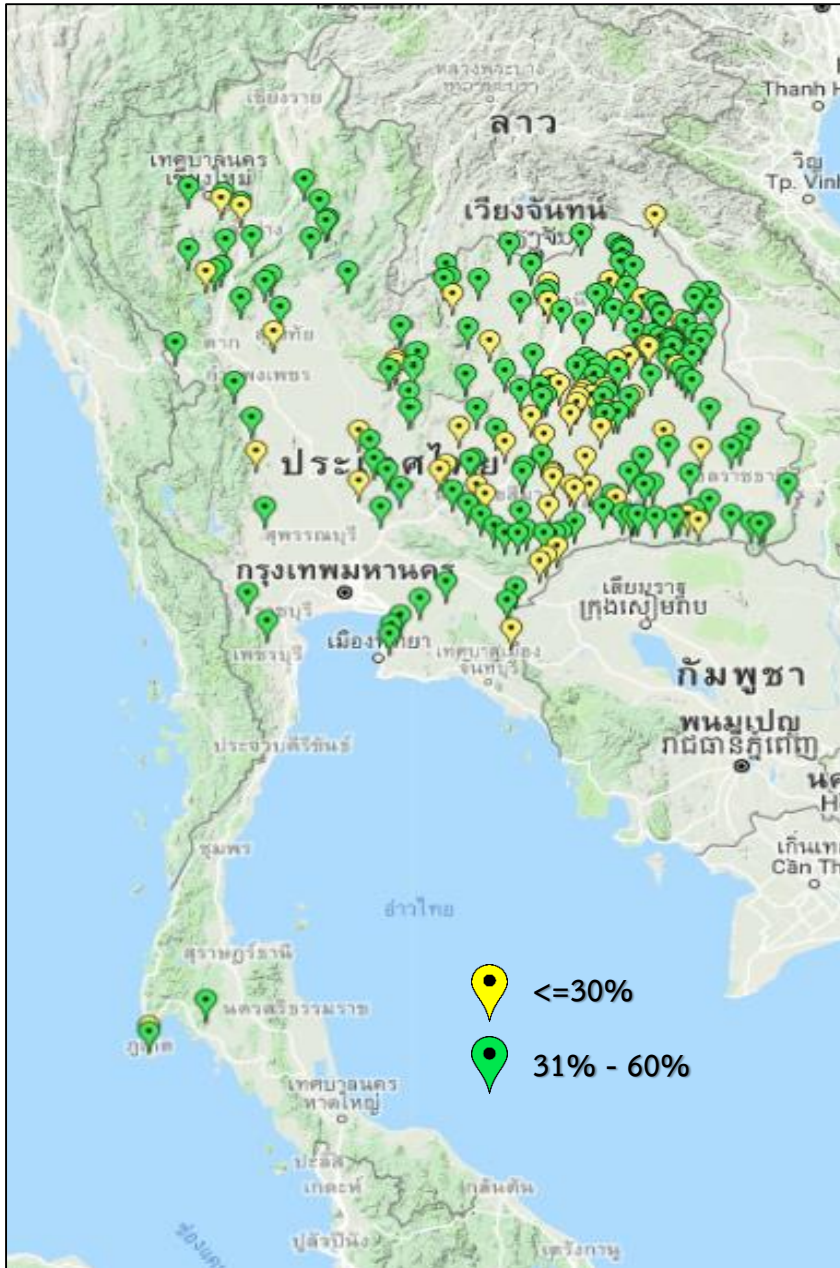
ตั้งแต่ 30-60 %
รวม 14 แห่ง

○ อ่างฯ ที่เกิน UPPER RULE CURVE



สรุปอ่างเก็บน้ำขนาดกลาง ,ปริมาณน้ำไหลลงและระบายอ่างฯ ขนาดใหญ่และขนาดกลาง

(ข้อมูล วันที่ 11 กุมภาพันธ์ 2562)



สรุปอ่างขนาดกลางที่มีปริมาตรในช่วง <=30 % , >30 - 60 % , >60-100% และ >100 %				
ภาค	<=30 %	>30 - 60 %	>60-100%	>100 %
เหนือ	5	22	45	3
ตอน.	48	116	54	0
ตะวันออก	4	7	40	0
กลาง	4	10	8	0
ตะวันตก	0	2	5	0
ใต้	1	3	35	0
รวม	62	160	187	3
รวมทั้งหมด 412 แห่ง				

สรุปปริมาณน้ำไหลลงและระบายอ่างฯ ขนาดใหญ่และขนาดกลาง

ภาค	ขนาดใหญ่		ขนาดกลาง		รวม	
	ไหลลง	ระบาย	ไหลลง	ระบาย	ไหลลง	ระบาย
เหนือ	4.29	52.11	0.44	1.96	4.73	54.07
ตอน.	4.35	13.41	1.95	4.48	6.31	17.88
กลาง	0.00	2.22	0.38	1.53	0.38	3.75
ตะวันตก	3.20	28.04	0.00	0.25	3.20	28.29
ตะวันออก	0.57	5.48	1.00	2.04	1.57	7.52
ใต้	5.16	10.60	0.91	1.54	6.07	12.14
รวม	17.58	111.85	4.68	11.81	22.26	123.66

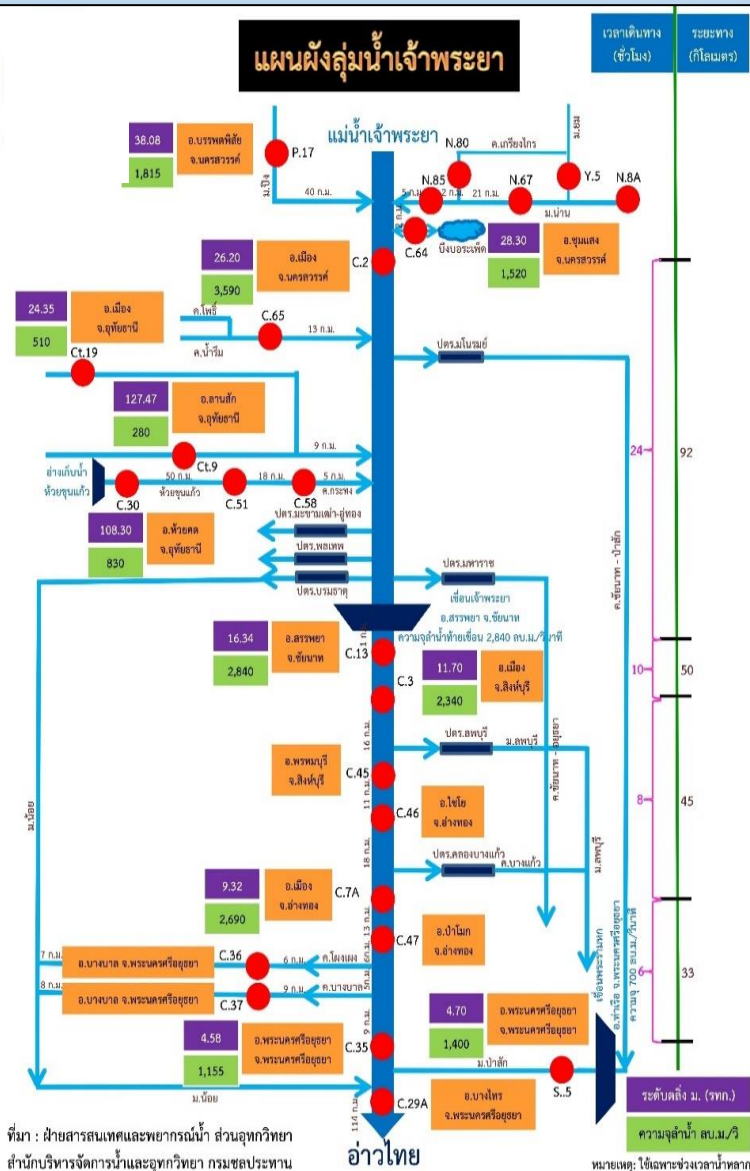
(หน่วย : ล้าน ลบ.ม.)



การติดตามสถานการณ์น้ำลุ่มน้ำเจ้าพระยา

ประจำวันที 12 กุมภาพันธ์ 2562 เวลา 06.00 น.

สภาพน้ำท่า



- แม่น้ำปิง สถานี P.17** อ.บรรพตพิสัย จ.นครสวรรค์ ปริมาณน้ำไหลผ่าน 156 ลบ.ม./วินาที (เมื่อวาน 138 ลบ.ม./วินาที) ระดับน้ำ +34.87 ม.รทก. ต่ำกว่าตลิ่ง 4.93 ม.
- แม่น้ำน่าน สถานี N.67** อ.ชุมแสง จ.นครสวรรค์ ปริมาณน้ำไหลผ่าน 324 ลบ.ม./วินาที (เมื่อวาน 212 ลบ.ม./วินาที) ระดับน้ำ +20.08 ม.รทก. ต่ำกว่าตลิ่ง 8.22 ม.
- แม่น้ำเจ้าพระยา สถานี C.2** อ.เมือง จ.นครสวรรค์ ปริมาณน้ำไหลผ่าน 343 ลบ.ม./วินาที (เมื่อวาน 346 ลบ.ม./วินาที) ระดับน้ำ +18.20 ม.รทก. ต่ำกว่าตลิ่ง 8.00 ม.
- เขื่อนเจ้าพระยา สถานี C.13** อ.สรรพยา จ.ชัยนาท ปริมาณน้ำไหลผ่าน 80 ลบ.ม./วินาที (เมื่อวาน 80 ลบ.ม./วินาที) ระดับน้ำเหนือเขื่อน +15.72 ม.รทก. ระดับน้ำท้ายเขื่อน 5.64 ม.รทก.
- แม่น้ำป่าสัก** ระบายท้ายเขื่อนพระรามหก 15.33 ลบ.ม./วินาที (เมื่อวาน 15.30 ลบ.ม./วินาที) ไหลลงแม่น้ำเจ้าพระยา ผ่านสถานีวัดน้ำ C.29A อ.บางไทร จ.พระนครศรีอยุธยา ปริมาณน้ำไหลผ่านเฉลี่ย 93 ลบ.ม./วินาที (เมื่อวาน 95 ลบ.ม./วินาที)

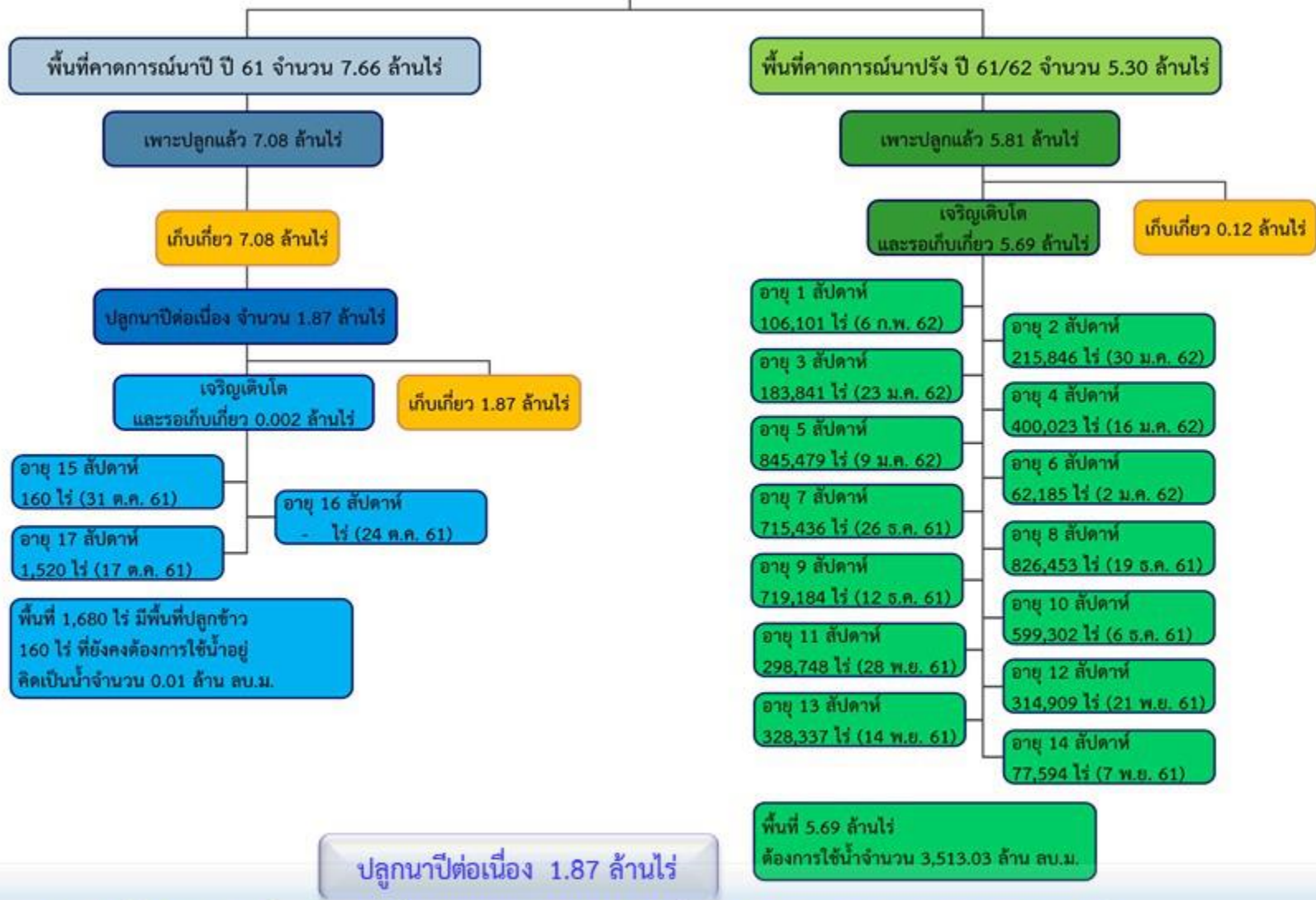
รับน้ำเข้าฝั่งตะวันตกและฝั่งตะวันออก

รับน้ำฝั่งตะวันตก	118 ลบ.ม./วินาที เมื่อวาน 132 ลบ.ม./วินาที	ลดลง 14 ลบ.ม./วินาที
(รับน้ำสูงสุด = 585 ลบ.ม./นาที)		
รับน้ำฝั่งตะวันออก	107 ลบ.ม./วินาที เมื่อวาน 127 ลบ.ม./วินาที	ลดลง 20 ลบ.ม./วินาที
(รับน้ำสูงสุด = 275 ลบ.ม./นาที)		
รวมรับน้ำ 2 ฝั่ง	225 ลบ.ม./วินาที เมื่อวาน 259 ลบ.ม./วินาที	ลดลง 34 ลบ.ม./วินาที



พื้นที่ปลูกข้าวในเขตชลประทานลุ่มน้ำเจ้าพระยา

ข้อมูลการเพาะปลูก
ณ วันที่ 6 ก.พ. 2562



- เจ้าพระยาตอนบน (4 โครงการ) - โครงการส่งน้ำฯ พลายชุมพล ,ดงเสาชฐี ,ขป.กำแพงเพชร และ ขป.นครสวรรค์
- ฝั่งตะวันตก (9 โครงการ) - โครงการส่งน้ำฯ พลเทพ ,ท่าโบสถ์ ,สามชุก ,ดอนเจดีย์ ,บรมธาตุ ,ชั้นสูตร ,ยางมณี ,พระยาบันลือ และภาษีเจริญ
- ฝั่งตะวันออก (2 โครงการ) - โครงการส่งน้ำฯ รังสิตใต้ และพระองค์ไชยานุชิต



แผนผลการเพาะปลูกพืชในช่วงฤดูแล้งปี 2562

ข้อมูล ณ วันที่ 6 กุมภาพันธ์ 2562

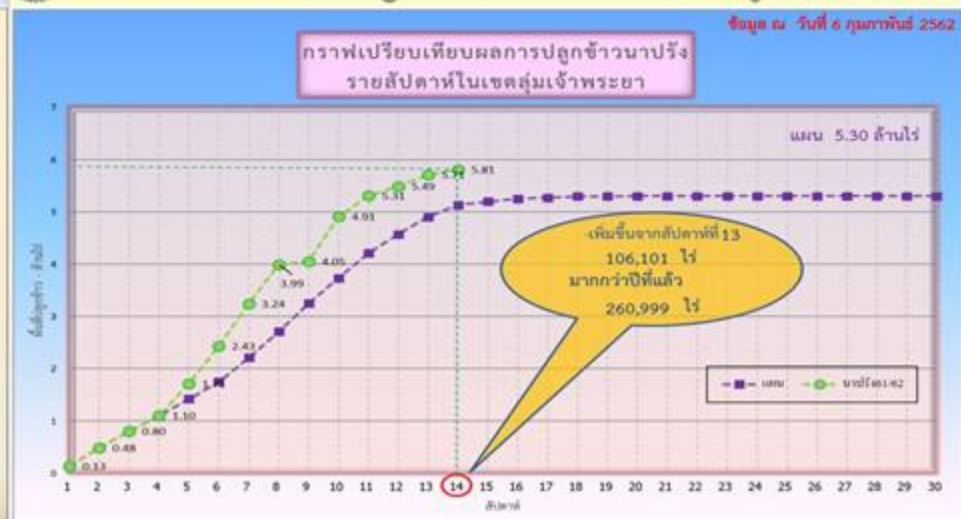
ภาค	ข้าวนาปรัง				พืชไร่-พืชผัก				รวม			
	แผน (ล้านไร่)	ผล (ล้านไร่)	%	เกี่ยว (ล้านไร่)	แผน (ล้านไร่)	ผล (ล้านไร่)	%	เกี่ยว (ล้านไร่)	แผน (ล้านไร่)	ผล (ล้านไร่)	%	เกี่ยว (ล้านไร่)
เหนือ	0.51	0.60	117.37	0.09	0.84	0.22	25.83	0.001	1.35	0.82	60.41	0.09
ตะวันออกเฉียงเหนือ	0.75	0.60	80.17		0.57	0.04	7.38	0.001	1.32	0.64	48.67	0.001
กลาง	0.06	0.02	31.03		0.001	0.0003	27.10		0.06	0.02	30.96	0.00
ตะวันออก	0.35	0.35	99.03		0.05	0.04	64.39	0.0002	0.41	0.39	94.39	0.0002
ตะวันตก	0.87	0.30	34.13		0.17	0.08	46.03	0.0002	1.05	0.38	36.11	0.0002
ใต้	0.18	0.02	9.57		0.01	0.001	6.61	0.0001	0.20	0.02	9.36	0.0001
ลุ่มน้ำเจ้าพระยา	5.30	5.81	109.63	0.12	0.77	0.08	10.55	0.01	6.07	5.89	97.03	0.13
ทั่วประเทศ	8.03	7.70	95.85	0.21	2.43	0.46	18.84	0.01	10.46	8.15	77.97	0.23

กราฟเปรียบเทียบผลการปลูกข้าวนาปรังรายสัปดาห์ในเขตทั่วประเทศ



ข้อมูล ณ 6 ก.พ. 62 เพาะปลูกแล้ว = 7,696,129 ไร่

กราฟเปรียบเทียบผลการปลูกข้าวนาปรังรายสัปดาห์ในเขตลุ่มน้ำเจ้าพระยา



ข้อมูล ณ 6 ก.พ. 62 เพาะปลูกแล้ว = 5,812,384 ไร่



รายงานสถานการณ์ค่าความเค็มและปริมาณน้ำ แม่น้ำเจ้าพระยา

11 กุมภาพันธ์ 2562 / เวลา 7:00 น.

สถานี : สถานีประปาสำแล – สะพานพระนั่งเกล้า - ทำนายนนทบุรี - กรมชลประทานสามเสน

ปริมาณน้ำที่ระบายออกจากเขื่อนพระรามหก 15.00 ลบ.ม./วินาที
ปริมาณน้ำที่ระบายออกจากเขื่อนเจ้าพระยา 80.00 ลบ.ม./วินาที
ปริมาณน้ำที่ศูนย์ศิลปาชีพบางไทร 95.00 ลบ.ม./วินาที
ระยะทางจากศูนย์ศิลปาชีพบางไทรถึงสถานีประปาสำแล 61 กม.

0.15
กรัม/ลิตร

0.17
กรัม/ลิตร

0.17
กรัม/ลิตร

0.20
กรัม/ลิตร

สถานีประปาสำแล

สะพานพระนั่งเกล้า

ทำนายนนทบุรี

กรมชลประทานสามเสน

100.0 กม. จากปากน้ำ

69.0 กม. จากปากน้ำ

65.6 กม. จากปากน้ำ

58.0 กม. จากปากน้ำ

เกณฑ์เฝ้าระวัง 0.25 กรัม/ลิตร
มาตรฐานเพื่อการผลิตน้ำประปา
ไม่เกิน 0.50 กรัม/ลิตร

เกณฑ์เฝ้าระวังเพื่อการเกษตร
ไม่เกิน 2 กรัม/ลิตร

ที่มาของข้อมูล : กปน. และกรมชลประทาน
จัดทำโดยฝ่ายตะกอนและคุณภาพน้ำ ส่วนอุทกวิทยา สบอ.



รายงานสถานการณ์ค่าความเค็มและปริมาณน้ำ แม่น้ำปราจีน-บางปะกง

11 กุมภาพันธ์ 2562 / เวลา 7:00 น.

สถานี : ปราจีนบุรี - บางแตน - เชื่อนบางปะกง - วัดแหลมใต้ - ชลประทานฉะเชิงเทรา

ปริมาณน้ำที่ระบายออกจากอ่างเก็บน้ำนฤปดินทรจินดา 13.94 ลบ.ม./วิ

ปริมาณน้ำที่สถานี Kgt.3 อ.กบอินทร์บุรี จ.ปราจีนบุรี 16.60 ลบ.ม./วิ





รายงานสถานการณ์ค่าความเค็มและปริมาณน้ำ แม่น้ำท่าจีน

11 กุมภาพันธ์ 2562 / เวลา 7:00 น.

สถานี : วัดท่าพูด - ปากคลองจินดา - วัดดอนไถ่ดี - วัดอ่าทอง - วัดพันธวัช

ปริมาณน้ำที่ระบายออกจากปตร.โพธิ์พระยา 4.0 ลบ.ม./วิ
ปริมาณน้ำที่ระบายออกจากปตร.สองพี่น้อง 16.0 ลบ.ม./วิ
ปริมาณน้ำที่ระบายออกจากปตร.ท่าสาร-บางปลา 25.6 ลบ.ม./วิ

0.24
กรัม/ลิตร

0.24
กรัม/ลิตร

0.24
กรัม/ลิตร

0.26
กรัม/ลิตร

0.81
กรัม/ลิตร

วัดท่าพูด

ปากคลองจินดา

วัดดอนไถ่ดี

วัดอ่าทอง

วัดพันธวัช

67.5 กม. จากปากน้ำ

53.6 กม. จากปากน้ำ

38.2 กม. จากปากน้ำ

27.7 กม. จากปากน้ำ

18.4 กม. จากปากน้ำ

เกณฑ์เฝ้าระวังสำหรับกล้วยไม้ 0.75 กรัม/ลิตร
เกณฑ์เฝ้าระวังเพื่อการเกษตร
ไม่เกิน 2 กรัม/ลิตร

ที่มาของข้อมูล : กรมชลประทาน
จัดทำโดยฝ่ายตะกอนและคุณภาพน้ำ ส่วนอุทกวิทยา สบอ.

หมายเหตุ : วัดพันธวัช อ.เมือง จ.สมุทรสาคร, วัดอ่าทอง-วัดดอนไถ่ดี อ.กระทุ่มแบน จ.สมุทรสาคร, วัดท่าพูด อ.สามพราน จ.นครปฐม



รายงานสถานการณ์ค่าความเค็มและปริมาณน้ำ แม่น้ำแม่กลอง

11 กุมภาพันธ์ 2562 / เวลา 07:00 น.

สถานี : โทธาราม – ราชบุรี – ปากคลองดำเนินสะดวก - บางคนที - อัมพวา

ปริมาณน้ำที่ระบายออกจากเขื่อนแม่กลอง 140 ลบ.ม./วิ



เกณฑ์เฝ้าระวังสำหรับกล้วยไม้ 0.75 กรัม/ลิตร
เกณฑ์เฝ้าระวังเพื่อการเกษตร
ไม่เกิน 2 กรัม/ลิตร

ที่มาของข้อมูล : กรมควบคุมมลพิษ
จัดทำโดยฝ่ายตะกอนและคุณภาพน้ำ ส่วนอุทกวิทยา สบอ.



แผนบริหารจัดการน้ำฤดูแล้ง ปี 2561/62



ผล การบริหารจัดการน้ำฤดูแล้ง ปี 2561/62 (1 พ.ย. 61 – 11 ก.พ. 62)

ปริมาณน้ำเก็บกักทั้งประเทศ ณ วันที่ 11 ก.พ. 62

อ่างเก็บน้ำ
ขนาดใหญ่
35 แห่ง

ปริมาณน้ำเก็บกัก 50,098 ล้าน ลบ.ม. ปริมาณน้ำที่นำมาใช้ได้ 26,556 ล้าน ลบ.ม.

อ่างเก็บน้ำ
ขนาดกลาง
412 แห่ง

ปริมาณน้ำเก็บกัก 3,009 ล้าน ลบ.ม. ปริมาณน้ำที่นำมาใช้ได้ 2,622 ล้าน ลบ.ม.

แหล่งน้ำ
อื่นๆ

ปริมาณน้ำที่นำมาใช้ได้ของแหล่งน้ำอื่นๆ 1,466 ล้าน ลบ.ม.

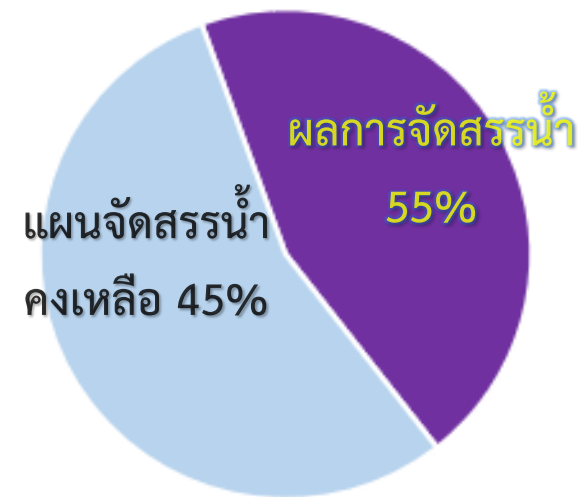
รวมปริมาณน้ำที่นำมาใช้ได้ทั่วประเทศ **30,644** ล้าน ลบ.ม.

ผลการจัดสรรน้ำฤดูแล้ง 2561/62 ทั้งประเทศ

แผน จัดสรรน้ำฤดูแล้ง 2561/62
23,100 ล้าน ลบ.ม

ผล การจัดสรรน้ำฤดูแล้ง 2561/62
12,675 ล้าน ลบ.ม

คงเหลือ ปริมาณน้ำที่ต้องจัดสรร
จากแผน 10,425 ล้าน ลบ.ม



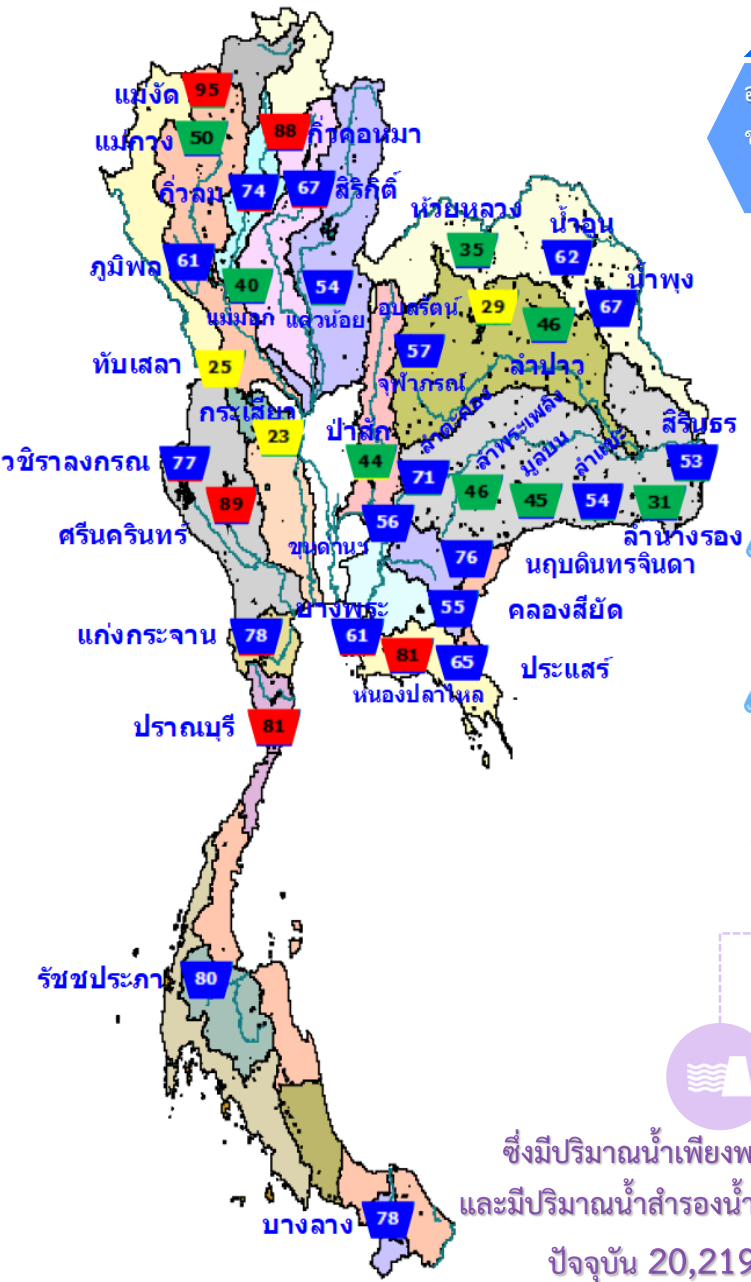
ผลการเพาะปลูกข้าวฤดูแล้ง 2561/62

95.85%

เพาะปลูกข้าวไปแล้ว
7.70 ล้านไร่ (แผน 8.03 ล้านไร่)

ณ วันที่ 6 กุมภาพันธ์ 2562

ซึ่งมีปริมาณน้ำเพียงพอตลอดฤดูแล้ง
และมีปริมาณน้ำสำรองน้ำต้นฤดูฝนปี 2562
ปัจจุบัน 20,219 ล้าน ลบ.ม





ผล การบริหารจัดการน้ำฤดูแล้ง **ลุ่มน้ำเจ้าพระยา** ปี 2561/62 (1 พ.ย. 61 – 12 ก.พ. 62)

ปริมาณน้ำเก็บกักอ่างเก็บน้ำขนาดใหญ่ 4 แห่ง **ลุ่มน้ำเจ้าพระยา** ณ วันที่ 12 ก.พ. 62

ภูมิพล

ปริมาณน้ำเก็บกัก 8,142 ล้าน ลบ.ม. ปริมาณน้ำใช้การ 4,342 ล้าน ลบ.ม.

สิริกิติ์

ปริมาณน้ำเก็บกัก 6,373 ล้าน ลบ.ม. ปริมาณน้ำที่นำมาใช้ได้ 3,523 ล้าน ลบ.ม.

แควน้อย

ปริมาณน้ำเก็บกัก 507 ล้าน ลบ.ม. ปริมาณน้ำที่นำมาใช้ได้ 464 ล้าน ลบ.ม.

ป่าสัก

ปริมาณน้ำเก็บกัก 418 ล้าน ลบ.ม. ปริมาณน้ำใช้การ 415 ล้าน ลบ.ม.

รวมปริมาณน้ำใช้การ ลุ่มเจ้าพระยา **8,744** ล้าน ลบ.ม.

ผลจัดสรรน้ำและเพาะปลูกพืชฤดูแล้ง 2561/62 ลุ่มน้ำเจ้าพระยา

แผน จัดสรรน้ำฤดูแล้ง 2561/62

8,000 ล้าน ลบ.ม

ผล การจัดสรรน้ำฤดูแล้ง 2561/62

5,231 ล้าน ลบ.ม

คงเหลือ ปริมาณน้ำที่ต้องจัดสรร

จากแผน 2,769 ล้าน ลบ.ม



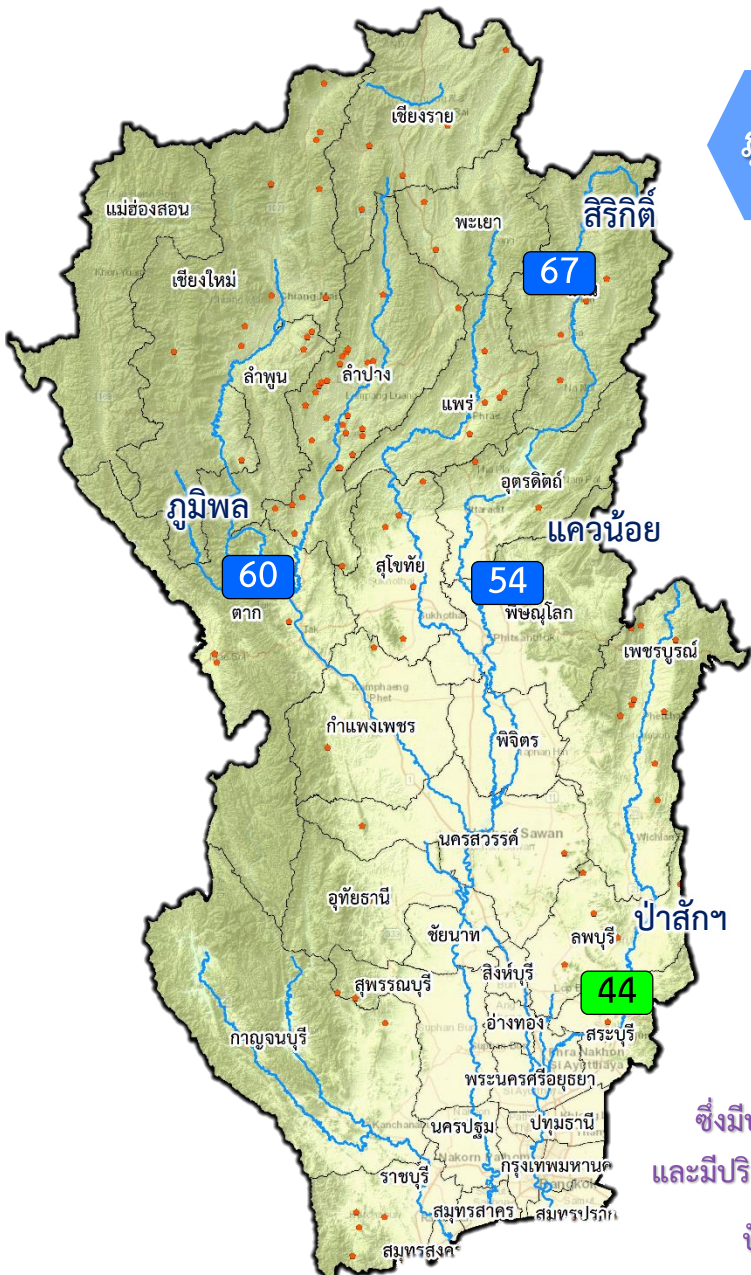
ซึ่งมีปริมาณน้ำเพียงพอตลอดฤดูแล้ง และมีปริมาณน้ำสำรองน้ำต้นฤดูฝนปี 2562 ปัจจุบัน 5,975 ล้าน ลบ.ม

ผลการเพาะปลูกข้าวฤดูแล้ง ลุ่มน้ำเจ้าพระยา 2561/62

109.63%

เพาะปลูกข้าวไปแล้ว 5.81 ล้านไร่ (แผน 5.30 ล้านไร่)

ณ วันที่ 6 กุมภาพันธ์ 2562





กรมชลประทาน

