



สรุปการเฝ้าระวังติดตามสภาพอากาศ และสถานการณ์น้ำ

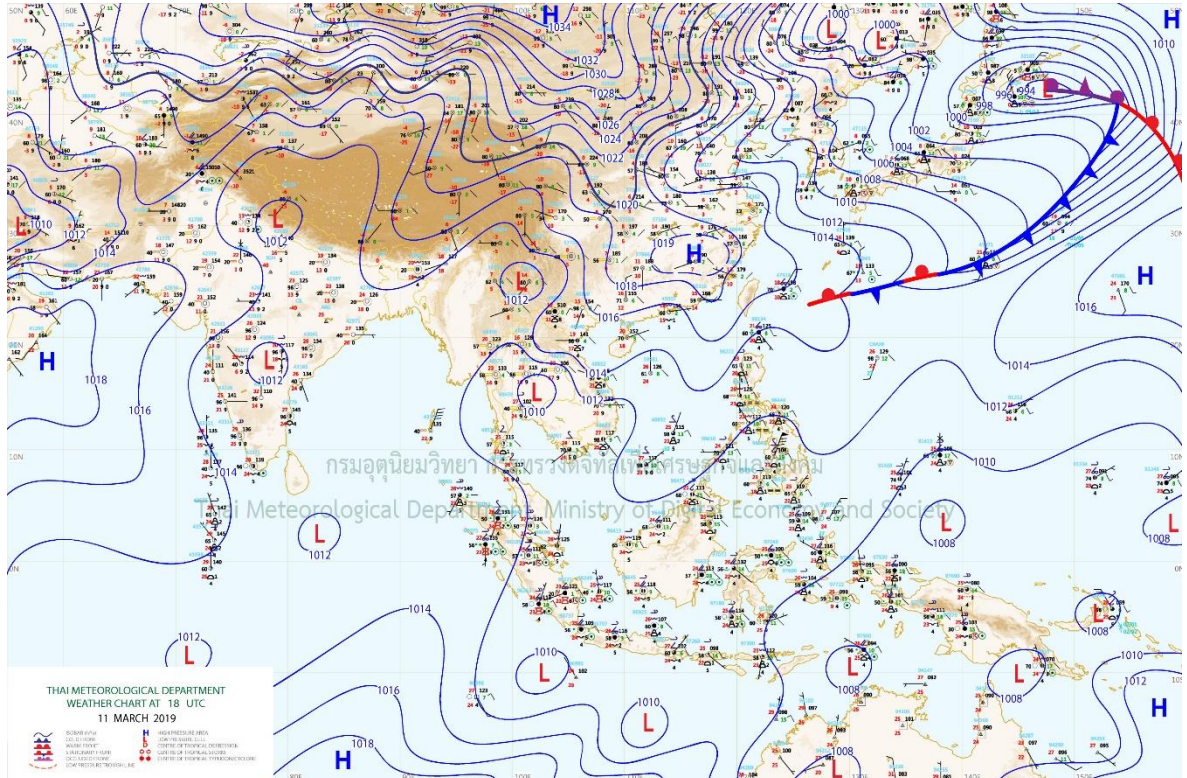
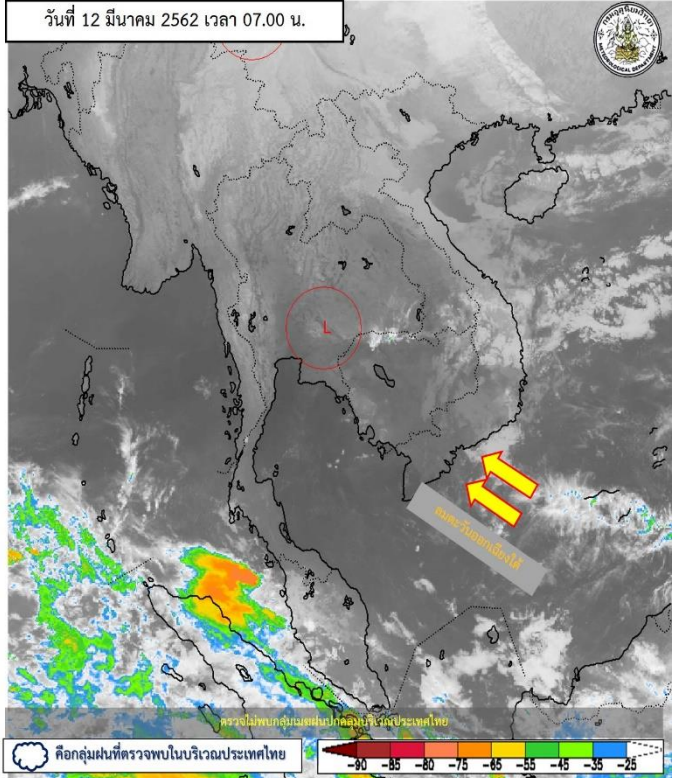
กรมชลประทาน

ข้อมูล ณ วันที่ 12 มีนาคม 2562





สภาพภูมิอากาศ ประจำวันที่ 12 มีนาคม 2562



แผนที่อากาศผิวพื้นวันที่ 12 มีนาคม 2562 ความกดอากาศต่ำเนื่องจากความร้อนปกคลุมประเทศไทยตอนบน ประกอบกับมีลมใต้และลมตะวันออกเฉียงใต้พัดปกคลุมประเทศไทยตอนบน ส่งผลให้บริเวณประเทศไทยตอนบนมีอากาศร้อนโดยทั่วไป กับมีฝนฟ้าคะนองบางพื้นที่ สำหรับภาคใต้มีเมฆบางส่วน กับมีฝนเล็กน้อยบางแห่ง

ปริมาณฝนสูงสุด 5 ลำดับ

ปริมาณฝนสะสมรายตำบล วันที่ 11 มี.ค. 2562 เวลา 07.00 น. - วันที่ 12 มี.ค. 2562 เวลา 07.00 น.

สถานี	จังหวัด	ปริมาณฝน (มม.)	ความรุนแรง
-	-	0.0	ไม่มีฝน
-	-	0.0	ไม่มีฝน
-	-	0.0	ไม่มีฝน
-	-	0.0	ไม่มีฝน
-	-	0.0	ไม่มีฝน

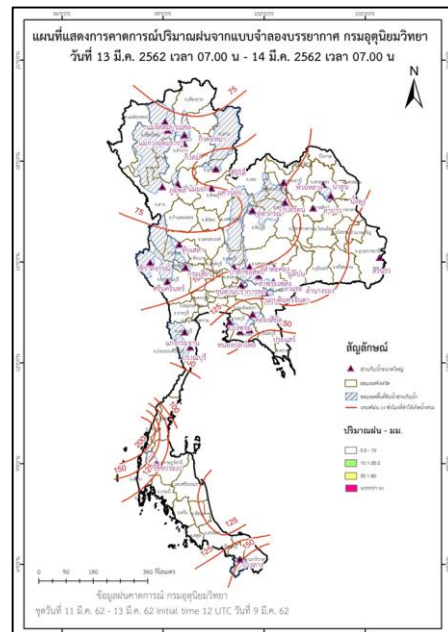
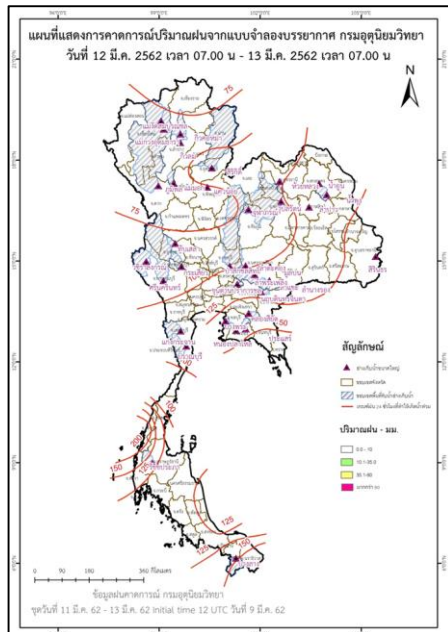
หมายเหตุ เกณฑ์ปริมาณฝนกรมอุตุนิยมวิทยา

ฝนตกหนักมาก (>90 มม.) ฝนตกหนัก (35.1-90 มม.) ฝนปานกลาง (10.1-35.0 มม.) ฝนเล็กน้อย (0.1-10.0 มม.) ไม่มีฝน (0 มม.)



เส้นฝนเท่า
เวลา 07.00 น. 11 Mar 2019 - 07.00 น. 12 Mar 2019

แผนที่แสดงการคาดการณ์ปริมาณฝนจากแบบจำลองบรรยากาศ กรมอุตุนิยมวิทยา 11 มี.ค.62 - 13 มี.ค.62



หมายเหตุ ข้อมูลจาก กรมอุตุนิยมวิทยา

ปริมาณน้ำในอ่างเก็บน้ำขนาดใหญ่และขนาดกลาง 11 มีนาคม 2562

ภาค	ขนาดใหญ่				ขนาดกลาง				รวมอ่างขนาดใหญ่และกลาง						รับน้ำได้อีก	เปรียบเทียบปี 61 กับ 62		
	จำนวน	ความจุ	ปี 2562	% ความจุ อ่างฯ	จำนวน	ความจุ	ปี 2562	% ความจุ อ่างฯ	จำนวน	ความจุ	ปี2561		ปี2562			ปริมาณ	ปริมาณ	%
											ปริมาณ	%	ปริมาณ	%				
เหนือ	8	24,825	14,336	58	75	1,001	548	55	83	25,825	17,144	66	14,884	58	10,941	-2,260	-13	
ตอน.	12	8,368	3,342	40	218	1,998	826	41	230	10,367	6,534	63	4,168	40	6,199	-2,366	-36	
กลาง	3	1,419	427	30	22	369	153	41	25	1,788	1,125	63	580	32	1,208	-545	-48	
ตะวันตก	2	26,605	21,501	81	7	142	91	64	9	26,747	21,022	79	21,592	81	5,155	570	3	
ตะวันออก	6	1,515	807	53	51	963	542	56	57	2,478	1,535	62	1,349	54	1,129	-186	-12	
ใต้	4	8,194	6,192	76	39	668	483	72	43	8,863	6,709	76	6,675	75	2,188	-34	-1	
รวม	35	70,926	46,606	66	412	5,142	2,643	51	447	76,068	54,069	71	49,249	65	26,819	-4,820	-9	
ปริมาณน้ำใช้การ		47,384	23,063	49		4,753	2,258	48		52,137	30,138	58	25,321	49				

สามารถรับน้ำได้อีก 26,819 ล้าน ลบ.ม. (35%)

%น้ำใช้การ=(ปริมาณน้ำใช้การ/ความจุน้ำใช้การ)*100



ปริมาณน้ำใช้การ 4 เขื่อนหลักในกลุ่มน้ำเจ้าพระยา

ข้อมูล ณ วันที่ 12 มีนาคม 2562

อ่างเก็บน้ำ	ความจุ ที่ รนก.	ปริมาณน้ำในอ่างฯ		ปริมาณน้ำใช้การได้		ปริมาณน้ำไหลลงอ่างฯ		ปริมาณน้ำระบาย		รับน้ำได้อีก ปี 2562
		ปริมาณน้ำ	% ความจุ	ปริมาณน้ำ	% ใช้การ	วันนี้	เมื่อวาน	วันนี้	เมื่อวาน	
ภูมิพล	13,462	7,503	56	3,703	38	1.48	0.00	22.00	22.00	5,959
สิริกิติ์	9,510	5,772	61	2,922	44	1.65	2.00	25.12	25.53	3,738
ภูมิพล+สิริกิติ์	22,972	13,275	58	6,625	41	3.13	2.00	47.12	47.53	9,697
แควน้อยฯ	939	436	46	393	44	0.02	0.00	2.16	2.16	504
ป่าสักชลสิทธิ์	960	318	33	315	33	0.00	0.00	2.22	2.22	642
รวมทั้งหมด	24,871	14,029	56	7,333	40	3.15	2.00	51.50	51.91	10,842

(หน่วย : ล้าน ลบ.ม.)

ปริมาณการระบายน้ำย้อนหลัง 10 วัน

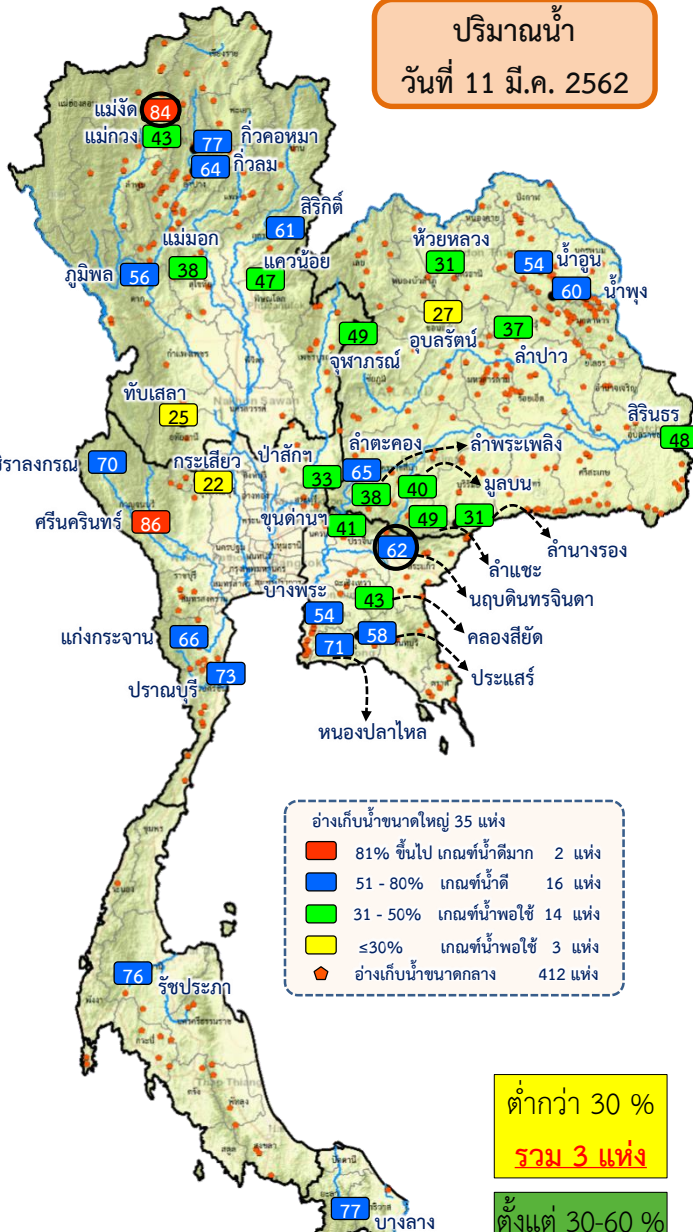
เขื่อน	3 มี.ค. 62	4 มี.ค. 62	5 มี.ค. 62	6 มี.ค. 62	7 มี.ค. 62	8 มี.ค. 62	9 มี.ค. 62	10 มี.ค. 62	11 มี.ค. 62	12 มี.ค. 62	สะสม
เขื่อนภูมิพล	21.00	21.00	20.00	20.00	20.00	20.00	18.07	22.00	22.00	22.00	206.07
เขื่อนสิริกิติ์	22.26	22.28	20.54	23.59	23.57	23.50	23.58	25.64	25.53	25.12	235.61
เขื่อนแควน้อยบำรุงแดน	2.16	2.16	2.16	3.46	3.89	3.89	3.88	2.38	2.16	2.16	28.29
เขื่อนป่าสักชลสิทธิ์	2.16	2.18	2.18	3.95	3.94	3.92	2.23	2.23	2.22	2.22	27.23

(หน่วย : ล้าน ลบ.ม.)



สรุปอ่างขนาดใหญ่ที่เกิน UPPER RULE CURVE และ อ่างใหญ่ ที่มีปริมาตรต่ำกว่า 30% และ ระหว่าง 30 - 60%

(ข้อมูล วันที่ 11 มีนาคม 2562)



ปริมาณน้ำ
วันที่ 11 มี.ค. 2562

อ่างเก็บน้ำขนาดใหญ่ 35 แห่ง

- 81% ขึ้นไป เกณฑ์น้ำเต็มมาก 2 แห่ง
- 51 - 80% เกณฑ์น้ำดี 16 แห่ง
- 31 - 50% เกณฑ์น้ำพอใช้ 14 แห่ง
- ≤30% เกณฑ์น้ำพอใช้ 3 แห่ง
- อ่างเก็บน้ำขนาดกลาง 412 แห่ง

ต่ำกว่า 30 %
รวม 3 แห่ง

ตั้งแต่ 30-60 %
รวม 19 แห่ง

อ่างขนาดใหญ่ที่เกิน UPPER RULE CURVE

ลำดับ	อ่างเก็บน้ำเขื่อน	ความจุ ที่ รณส. (ล้าน ม.)	ความจุ ที่ รณก. (ล้าน ม.)	ณ วันที่		ไหลลง วันนี้ (ล้าน ม.)	ระบาย วันนี้ (ล้าน ม.)	+สูง / -ต่ำ กว่า เกณฑ์เก็บกักน้ำสูงสุด ณ ช่วงเวลาเดียวกัน (ล้าน ม.)
				ปี 2562				
				ปริมาตร (ล้าน ม.)	% รณก.			
1	แม่งัดสมบูรณ์ชล จ.เชียงใหม่	323	265	223	84	0.00	1.02	2.69
2	นฤบดีนทรจินดา จ.ปราจีนบุรี	338	295	183	62	0.00	1.41	45.24

หมายเหตุ : * เชื่อมที่อยู่ในการดูแลของการไฟฟ้า (หน่วย : ล้าน ลบ.ม.)

อ่างเก็บน้ำเขื่อน	ความจุ ที่ รณส. (ล้าน ม.)	ความจุ ที่ รณก. (ล้าน ม.)	ความจุ น้ำ ใช้การ (ล้าน ม.)	ณ วันที่						ไหลลง วันนี้ (ล้าน ม.)	ระบาย วันนี้ (ล้าน ม.)	
				ปี 2561		ปี 2562						
				ปริมาตร (ล้าน ม.)	% รณก.	ปริมาตร (ล้าน ม.)	% รณก.	ปริมาตรใช้การ (ล้าน ม.)	% ใช้การ			
เหนือ												
ภูมิพล*	13,462	13,462	9,662	8,873	66	7,526	56	3,726	28	39	0.00	22.00
แม่งัดอุดมธารา	295	263	249	98	37	113	43	99	38	40	0.20	0.53
แควน้อยบำรุงแดน	1,080	939	896	553	59	438	47	395	42	44	0.00	2.16
แม่มอก	110	110	94	49	45	42	38	26	24	28	0.00	0.00
ตะวันออกเฉียงเหนือ												
ห้วยหลวง	136	136	129	80	59	42	31	35	26	27	0.00	0.41
น้ำอูน	780	520	475	334	64	280	54	235	45	49	0.00	1.94
น้ำพุง*	200	165	157	101	61	99	60	91	55	58	0.00	0.60
จุฬาภรณ์*	181	164	127	124	76	80	49	43	26	34	0.00	0.38
อุบลรัตน์*	4,640	2,431	1,850	1,444	59	665	27	84	3	5	0.00	1.23
ลำปาว	2,450	1,980	1,880	1,255	63	739	37	639	32	34	0.00	5.76
ลำพระเพลิง	242	155	154	124	80	59	38	58	37	38	0.00	0.03
มูลบน	350	141	134	93	66	57	40	50	36	37	0.00	0.18
ลำตะขง	325	275	268	152	55	134	49	127	46	47	0.30	0.53
ลำน้ำรอง	197	121	118	68	56	38	31	34	28	29	0.04	0.00
สิรินธร*	1,966	1,966	1,135	1,283	65	945	48	113	6	10	0.00	0.00
กลาง												
ป่าสักชลสิทธิ์	960	960	957	512	53	321	33	318	33	33	0.00	2.22
ทับเสลา	190	160	143	93	58	40	25	23	14	16	0.00	0.00
กระเสียว	390	299	259	266	89	66	22	26	9	10	0.00	0.42
ตะวันออก												
ขุนด่านปราการชล	225	224	219	127	57	93	41	88	39	40	0.03	1.76
คลองสียัด	450	420	390	192	46	181	43	151	36	39	0.00	2.00
บางพระ	127	117	105	81	70	64	54	52	44	49	0.00	0.35
ประแสร์	322	295	275	216	73	170	58	150	51	55	0.00	0.46

○ อ่างฯ ที่เกิน UPPER RULE CURVE



สรุปอ่างเก็บน้ำขนาดกลาง ,ปริมาณน้ำไหลลงและระบายอ่างฯ ขนาดใหญ่และขนาดกลาง

(ข้อมูล วันที่ 11 มีนาคม 2562)

สรุปอ่างขนาดกลางที่มีปริมาตรในช่วง $\leq 30\%$, $>30 - 60\%$, $>60-100\%$ และ $>100\%$

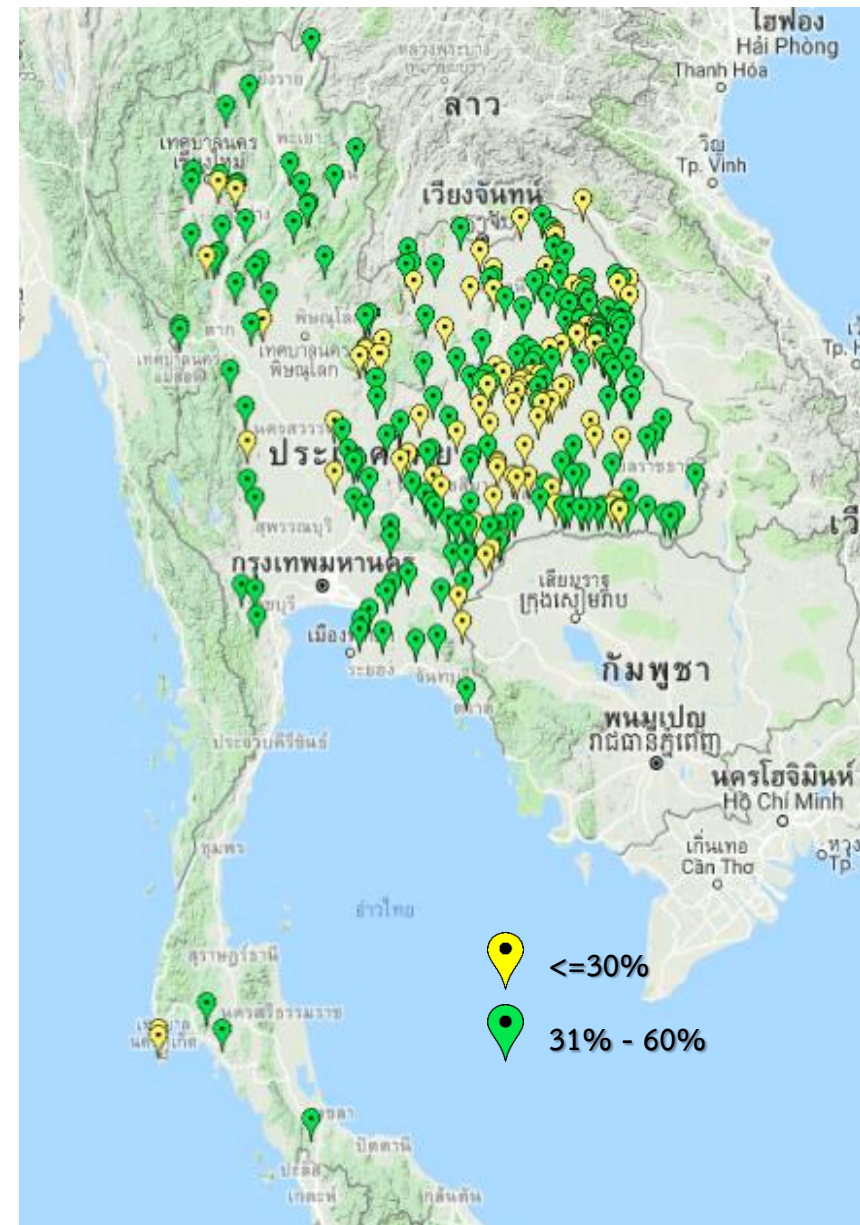
ภาค	$\leq 30\%$	$>30 - 60\%$	$>60-100\%$	$>100\%$
เหนือ	5	32	37	1
ตอน.	75	107	36	0
ตะวันออก	5	18	28	0
กลาง	8	11	3	0
ตะวันตก	0	3	4	0
ใต้	2	4	33	0
รวม	95	175	141	1

รวมทั้งหมด 412 แห่ง

สรุปปริมาณน้ำไหลลงและระบายอ่างฯ ขนาดใหญ่และขนาดกลาง

ภาค	ขนาดใหญ่		ขนาดกลาง		รวม	
	ไหลลง	ระบาย	ไหลลง	ระบาย	ไหลลง	ระบาย
เหนือ	6.60	56.45	0.67	2.58	7.27	59.03
ตอน.	0.34	11.50	1.10	5.76	1.44	17.26
กลาง	0.00	2.64	0.31	1.09	0.31	3.73
ตะวันตก	2.29	36.01	0.42	0.57	2.71	36.58
ตะวันออก	0.03	6.30	0.44	2.80	0.47	9.09
ใต้	4.63	15.17	0.94	2.19	5.57	17.36
รวม	13.89	128.07	3.87	14.98	17.76	143.05

(หน่วย : ล้าน ลบ.ม.)





การติดตามสถานการณ์น้ำลุ่มน้ำเจ้าพระยา

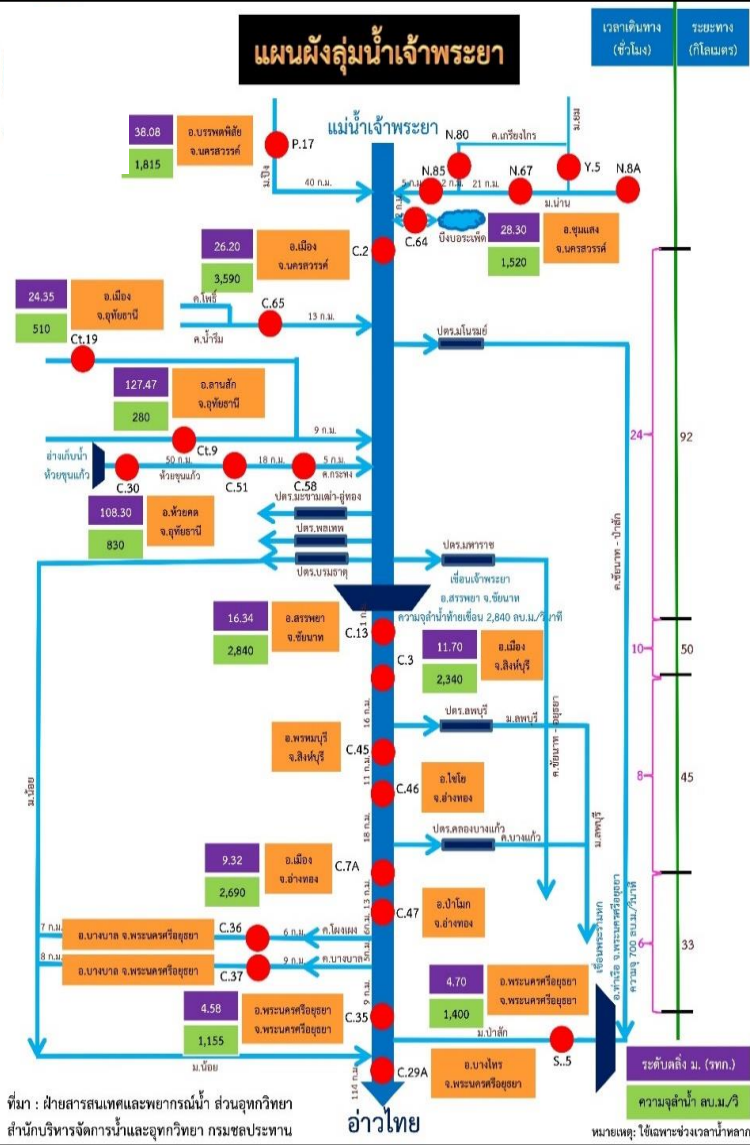
ประจำวัน 12 มีนาคม 2562 เวลา 06.00 น.

สภาพน้ำท่า

- แม่น้ำปิง สถานี P.17** อ.บรรพตพิสัย จ.นครสวรรค์ ปริมาณน้ำไหลผ่าน 156 ลบ.ม./วินาที (เมื่อวาน 144 ลบ.ม./วินาที) ระดับน้ำ +34.87 ม.รทก. ต่ำกว่าตลิ่ง 4.93 ม.
- แม่น้ำน่าน สถานี N.67** อ.ชุมแสง จ.นครสวรรค์ ปริมาณน้ำไหลผ่าน 170 ลบ.ม./วินาที (เมื่อวาน 173 ลบ.ม./วินาที) ระดับน้ำ +19.56 ม.รทก. ต่ำกว่าตลิ่ง 8.74 ม.
- แม่น้ำเจ้าพระยา สถานี C.2** อ.เมือง จ.นครสวรรค์ ปริมาณน้ำไหลผ่าน 291 ลบ.ม./วินาที (เมื่อวาน 288 ลบ.ม./วินาที) ระดับน้ำ +17.97 ม.รทก. ต่ำกว่าตลิ่ง 8.23 ม.
- เขื่อนเจ้าพระยา สถานี C.13** อ.สรรพยา จ.ชัยนาท ปริมาณน้ำไหลผ่าน 70 ลบ.ม./วินาที (เมื่อวาน 70 ลบ.ม./วินาที) ระดับน้ำเหนือเขื่อน +15.47 ม.รทก. ระดับน้ำท้ายเขื่อน 5.51 ม.รทก.
- แม่น้ำป่าสัก** ระบายท้ายเขื่อนพระรามหก 15.73 ลบ.ม./วินาที (เมื่อวาน 15.76 ลบ.ม./วินาที) ไหลลงแม่น้ำเจ้าพระยา ผ่านสถานีวัดน้ำ C.29A อ.บางไทร จ.พระนครศรีอยุธยา ปริมาณน้ำไหลผ่านเฉลี่ย 93 ลบ.ม./วินาที (เมื่อวาน 95 ลบ.ม./วินาที)

รับน้ำเข้าฝั่งตะวันตกและฝั่งตะวันออก

- รับน้ำฝั่งตะวันตก** 98 ลบ.ม./วินาที เมื่อวาน 99 ลบ.ม./วินาที **ลดลง 1 ลบ.ม./วินาที**
(รับน้ำสูงสุด = 585 ลบ.ม./นาที)
- รับน้ำฝั่งตะวันออก** 92 ลบ.ม./วินาที เมื่อวาน 92 ลบ.ม./วินาที **เท่าเดิมกับเมื่อวาน**
(รับน้ำสูงสุด = 275 ลบ.ม./นาที)
- รวมรับน้ำ 2 ฝั่ง** 190 ลบ.ม./วินาที เมื่อวาน 191 ลบ.ม./วินาที **ลดลง 1 ลบ.ม./วินาที**





พื้นที่ปลูกข้าวในเขตชลประทานลุ่มน้ำเจ้าพระยา

ข้อมูลการเพาะปลูก
ณ วันที่ 6 มี.ค. 2562



ปลูกนาปีต่อเนื่อง 1.87 ล้านไร่

- เจ้าพระยาตอนบน (4 โครงการ) - โครงการส่งน้ำฯ พลายชุมพล ,ดงเสาชฐี ,ขป.กำแพงเพชร และ ขป.นครสวรรค์
- ฝั่งตะวันตก (9 โครงการ) - โครงการส่งน้ำฯ พลเทพ ,ท่าโบสถ์ ,สามชุก ,ดอนเจดีย์ ,บรมธาตุ ,ชั้นสูตร ,ยางมณี ,พระยาบันลือ และภาษีเจริญ
- ฝั่งตะวันออก (2 โครงการ) - โครงการส่งน้ำฯ รังสิตใต้ และพระองค์ไชยานุชิต



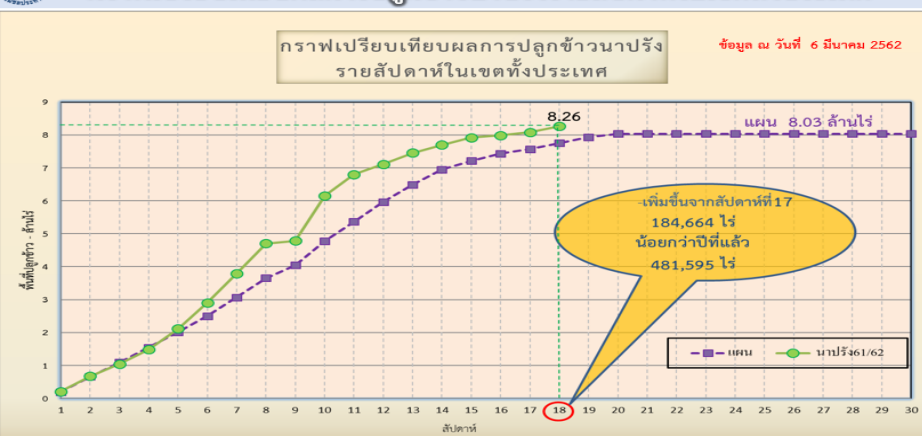
แผนผลการเพาะปลูกพืชในช่วงฤดูแล้งปี 2562

ข้อมูล ณ วันที่ 6 มีนาคม 2562

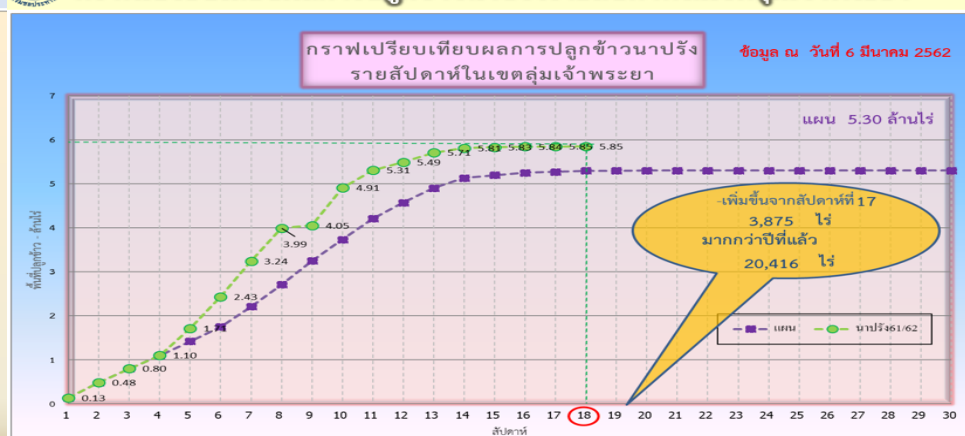
ภาค	ข้าวนาปรัง				พืชไร่-พืชผัก				รวม			
	แผน (ล้านไร่)	ผล (ล้านไร่)	%	เกี่ยว (ล้านไร่)	แผน (ล้านไร่)	ผล (ล้านไร่)	%	เกี่ยว (ล้านไร่)	แผน (ล้านไร่)	ผล (ล้านไร่)	%	เกี่ยว (ล้านไร่)
เหนือ	0.51	0.72	140.89	0.16	0.84	0.23	26.84	0.02	1.35	0.95	69.92	0.18
ตะวันออกเฉียงเหนือ	0.75	0.65	86.76	0.0001	0.57	0.04	7.42	0.005	1.32	0.69	52.43	0.005
กลาง	0.06	0.02	31.51	0.001	0.001	0.003	307.46		0.06	0.02	36.68	0.001
ตะวันออก	0.35	0.39	111.35	0.20	0.05	0.04	69.79	0.001	0.41	0.43	105.79	0.20
ตะวันตก	0.87	0.60	68.94		0.17	0.14	79.68	0.003	1.05	0.74	70.73	0.003
ใต้	0.18	0.03	15.64		0.01	0.006	42.98	0.0000	0.20	0.03	17.57	
ลุ่มน้ำเจ้าพระยา	5.30	5.85	110.35	0.67	0.77	0.08	10.82	0.02	6.07	5.93	97.70	0.69
ทั่วประเทศ	8.03	8.26	102.91	1.03	2.43	0.54	22.15	0.05	10.46	8.80	84.15	1.08



กราฟเปรียบเทียบผลการปลูกข้าวนาปรังรายสัปดาห์ในเขตทั่วประเทศ



กราฟเปรียบเทียบผลการปลูกข้าวนาปรังรายสัปดาห์ในเขตลุ่มน้ำเจ้าพระยา





รายงานสถานการณ์ค่าความเค็มและปริมาณน้ำ แม่น้ำเจ้าพระยา

12 มีนาคม 2562 / เวลา 7:00 น.

สถานี : สถานีประปาสำแล – สะพานพระนั่งเกล้า - ทำนายนนทบุรี - กรมชลประทานสามเสน

ปริมาณน้ำที่ระบายออกจากเขื่อนพระรามหก	16.00	ลบ.ม./วินาที
ปริมาณน้ำที่ระบายออกจากเขื่อนเจ้าพระยา	70.00	ลบ.ม./วินาที
ปริมาณน้ำที่ศูนย์ศิลปาชีพบางไทร	93.00	ลบ.ม./วินาที
ระยะทางจากศูนย์ศิลปาชีพบางไทรถึงสถานีประปาสำแล 61 กม.		

0.15

กรัม/ลิตร

สถานีประปาสำแล

100.0 กม. จากปากน้ำ

เกณฑ์เฝ้าระวัง 0.25 กรัม/ลิตร
มาตรฐานเพื่อการผลิตน้ำประปา
ไม่เกิน 0.50 กรัม/ลิตร

0.16

กรัม/ลิตร

สะพานพระนั่งเกล้า

69.0 กม. จากปากน้ำ

เกณฑ์เฝ้าระวังเพื่อการเกษตร
ไม่เกิน 2 กรัม/ลิตร

0.16

กรัม/ลิตร

ทำนายนนทบุรี

65.6 กม. จากปากน้ำ

0.18

กรัม/ลิตร

กรมชลประทานสามเสน

58.0 กม. จากปากน้ำ

ที่มาของข้อมูล : กปน. และกรมชลประทาน
จัดทำโดยฝ่ายตะกอนและคุณภาพน้ำ ส่วนอุทกวิทยา สบอ.



รายงานสถานการณ์ค่าความเค็มและปริมาณน้ำ แม่น้ำปราจีน-บางปะกง

12 มีนาคม 2562 / เวลา 7:00 น.

สถานี : ปราจีนบุรี - บางแตน - เชื่อนบางปะกง - วัดแหลมใต้ - ชลประทานฉะเชิงเทรา

ปริมาณน้ำที่ระบายออกจากอ่างเก็บน้ำนฤปดินทรจินดา 16.30 ลบ.ม./วิ

ปริมาณน้ำที่สถานี Kgt.3 อ.กบินทร์บุรี จ.ปราจีนบุรี 13.00 ลบ.ม./วิ

0.07

กรัม/ลิตร

ปราจีนบุรี

181 กม. จากปากน้ำ

0.22

กรัม/ลิตร

บางแตน

120 กม. จากปากน้ำ

7.55

กรัม/ลิตร

เชื่อนบางปะกง

67 กม. จากปากน้ำ

8.56

กรัม/ลิตร

วัดแหลมใต้

57 กม. จากปากน้ำ

19.50

กรัม/ลิตร

ชลประทานฉะเชิงเทรา

37 กม. จากปากน้ำ

เกณฑ์เฝ้าระวังเพื่อการเกษตร
ไม่เกิน 2 กรัม/ลิตร

ค่าความเค็มสูงสุดที่จุดตรวจวัดเชื่อนบางปะกง
ประจำวันที่ 11 มีนาคม 2562 วัดได้ 7.82 กรัม/ลิตร

ที่มาของข้อมูล : กรมควบคุมมลพิษ และกรมชลประทาน
จัดทำโดยฝ่ายตะกอนและคุณภาพน้ำ ส่วนอุทกวิทยา สบอ.



รายงานสถานการณ์ค่าความเค็มและปริมาณน้ำ แม่น้ำท่าจีน

12 มีนาคม 2562 / เวลา 7:00 น.

สถานี : วัดท่าพูด - ปากคลองจินดา - วัดดอนไถ่ดี - วัดอ่างทอง - วัดพันธุวงษ์

ปริมาณน้ำที่ระบายออกจากปตร.โพธิ์พระยา 4.0 ลบ.ม./วิ
ปริมาณน้ำที่ระบายออกจากปตร.สองพี่น้อง 16.0 ลบ.ม./วิ
ปริมาณน้ำที่ระบายออกจากปตร.ท่าสาร-บางปลา 25.2 ลบ.ม./วิ

0.17
กรัม/ลิตร

0.21
กรัม/ลิตร

0.24
กรัม/ลิตร

0.26
กรัม/ลิตร

0.95
กรัม/ลิตร

วัดท่าพูด

ปากคลองจินดา

วัดดอนไถ่ดี

วัดอ่างทอง

วัดพันธุวงษ์

67.5 กม. จากปากน้ำ

53.6 กม. จากปากน้ำ

38.2 กม. จากปากน้ำ

27.7 กม. จากปากน้ำ

18.4 กม. จากปากน้ำ

เกณฑ์เฝ้าระวังสำหรับกล้วยไม้ 0.75 กรัม/ลิตร
เกณฑ์เฝ้าระวังเพื่อการเกษตร
ไม่เกิน 2 กรัม/ลิตร

ที่มาของข้อมูล : กรมชลประทาน
จัดทำโดยฝ่ายตะกอนและคุณภาพน้ำ ส่วนอุทกวิทยา สบอ.

หมายเหตุ : วัดพันธุวงษ์ อ.เมือง จ.สมุทรสาคร, วัดอ่างทอง-วัดดอนไถ่ดี อ.กระทุ่มแบน จ.สมุทรสาคร, วัดท่าพูด อ.สามพราน จ.นครปฐม



รายงานสถานการณ์ค่าความเค็มและปริมาณน้ำ แม่น้ำแม่กลอง

12 มีนาคม 2562 / เวลา 07:00 น.

สถานี : โพรธาราม – ราชบุรี – ปากคลองดำเนินสะดวก - บางคนที - อัมพวา

ปริมาณน้ำที่ระบายออกจากเขื่อนแม่กลอง 144 ลบ.ม./วิ



เกณฑ์เฝ้าระวังสำหรับกล้วยไม้ 0.75 กรัม/ลิตร
เกณฑ์เฝ้าระวังเพื่อการเกษตร
ไม่เกิน 2 กรัม/ลิตร

ที่มาของข้อมูล : กรมควบคุมมลพิษ
จัดทำโดยฝ่ายระดมและคุณภาพน้ำ สำนักอุทกวิทยา สบอ.

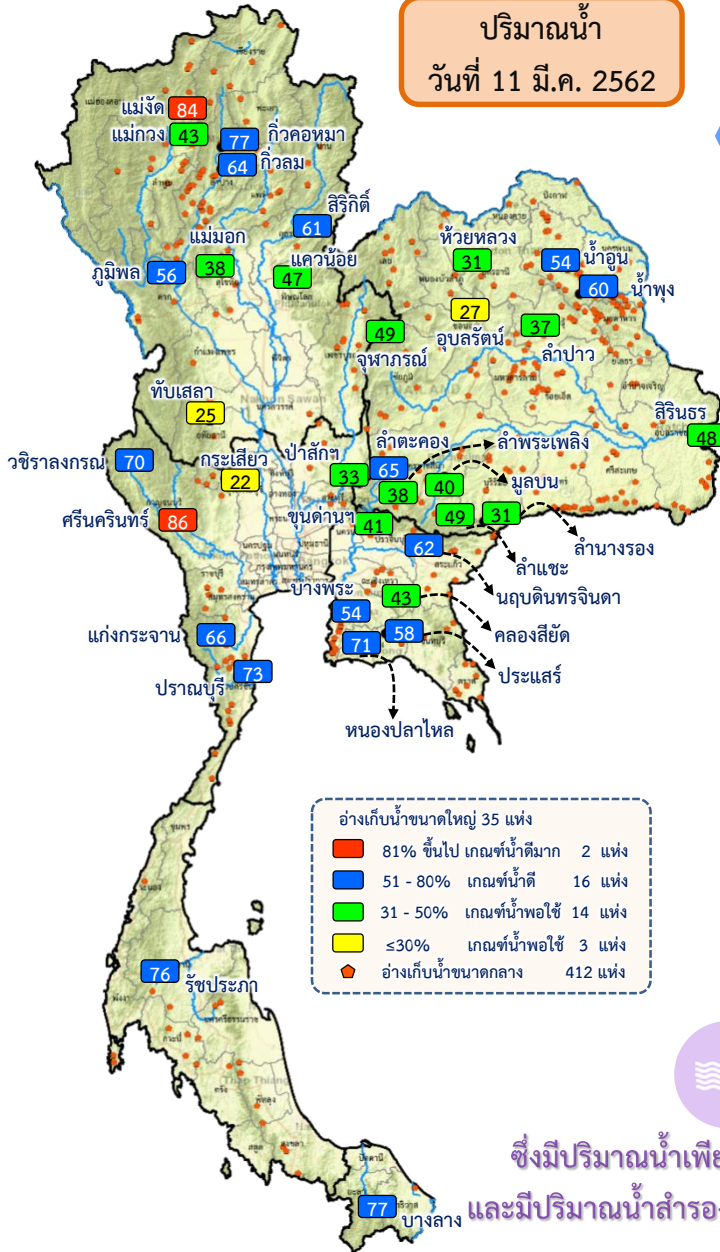


แผนบริหารจัดการน้ำฤดูแล้ง ปี 2561/62



ผล การบริหารจัดการน้ำฤดูแล้ง ปี 2561/62 (1 พ.ย. 61 – 11 มี.ค. 62)

ปริมาณน้ำ
วันที่ 11 มี.ค. 2562



อ่างเก็บน้ำขนาดใหญ่ 35 แห่ง

- 81% ขึ้นไป เกษมช่น้ำตมมาก 2 แห่ง
- 51 - 80% เกษมช่น้ำตม 16 แห่ง
- 31 - 50% เกษมช่น้ำพอใช้ 14 แห่ง
- ≤30% เกษมช่น้ำพอใช้ 3 แห่ง
- อ่างเก็บน้ำขนาดกลาง 412 แห่ง

ซึ่งมีปริมาณน้ำเพียงพอตลอดฤดูแล้ง
และมีปริมาณน้ำสำรองน้ำต้นฤดูฝนปี 2562
ปัจจุบัน 20,086 ล้าน ลบ.ม

ปริมาณน้ำเก็บกักทั่วประเทศ ณ วันที่ 11 มี.ค. 62

อ่างเก็บน้ำขนาดใหญ่ 35 แห่ง: ปริมาณน้ำเก็บกัก 46,606 ล้าน ลบ.ม. ปริมาณน้ำที่นำมาใช้ได้ 23,063 ล้าน ลบ.ม.

อ่างเก็บน้ำขนาดกลาง 412 แห่ง: ปริมาณน้ำเก็บกัก 2,643 ล้าน ลบ.ม. ปริมาณน้ำที่นำมาใช้ได้ 2,258 ล้าน ลบ.ม.

แหล่งน้ำอื่นๆ: ปริมาณน้ำที่นำมาใช้ได้ของแหล่งน้ำอื่นๆ 1,138 ล้าน ลบ.ม.

รวมปริมาณน้ำที่นำมาใช้ได้ทั่วประเทศ 26,459 ล้าน ลบ.ม.

ผลการจัดสรรน้ำฤดูแล้ง 2561/62 ทั้งประเทศ

แผน จัดสรรน้ำฤดูแล้ง 2561/62: 23,100 ล้าน ลบ.ม

ผล การจัดสรรน้ำฤดูแล้ง 2561/62: 16,727 ล้าน ลบ.ม

คงเหลือ ปริมาณน้ำที่ต้องจัดสรร จากแผน 6,373 ล้าน ลบ.ม



ผลการเพาะปลูกข้าวฤดูแล้ง 2561/62

102.91%

เพาะปลูกข้าวไปแล้ว 8.26 ล้านไร่ (แผน 8.03 ล้านไร่)

ณ วันที่ 6 มีนาคม 2562



ผล การบริหารจัดการน้ำฤดูแล้ง **ลุ่มน้ำเจ้าพระยา** ปี 2561/62 (1 พ.ย. 61 – 12 มี.ค.62)

ปริมาณน้ำเก็บกักอ่างเก็บน้ำขนาดใหญ่ 4 แห่ง **ลุ่มน้ำเจ้าพระยา** ณ วันที่ 12 มี.ค. 62

ภูมิพล

ปริมาณน้ำเก็บกัก 7,503 ล้าน ลบ.ม. ปริมาณน้ำใช้การ 3,703 ล้าน ลบ.ม.

สิริกิติ์

ปริมาณน้ำเก็บกัก 5,772 ล้าน ลบ.ม. ปริมาณน้ำที่นำมาใช้ได้ 2,922 ล้าน ลบ.ม.

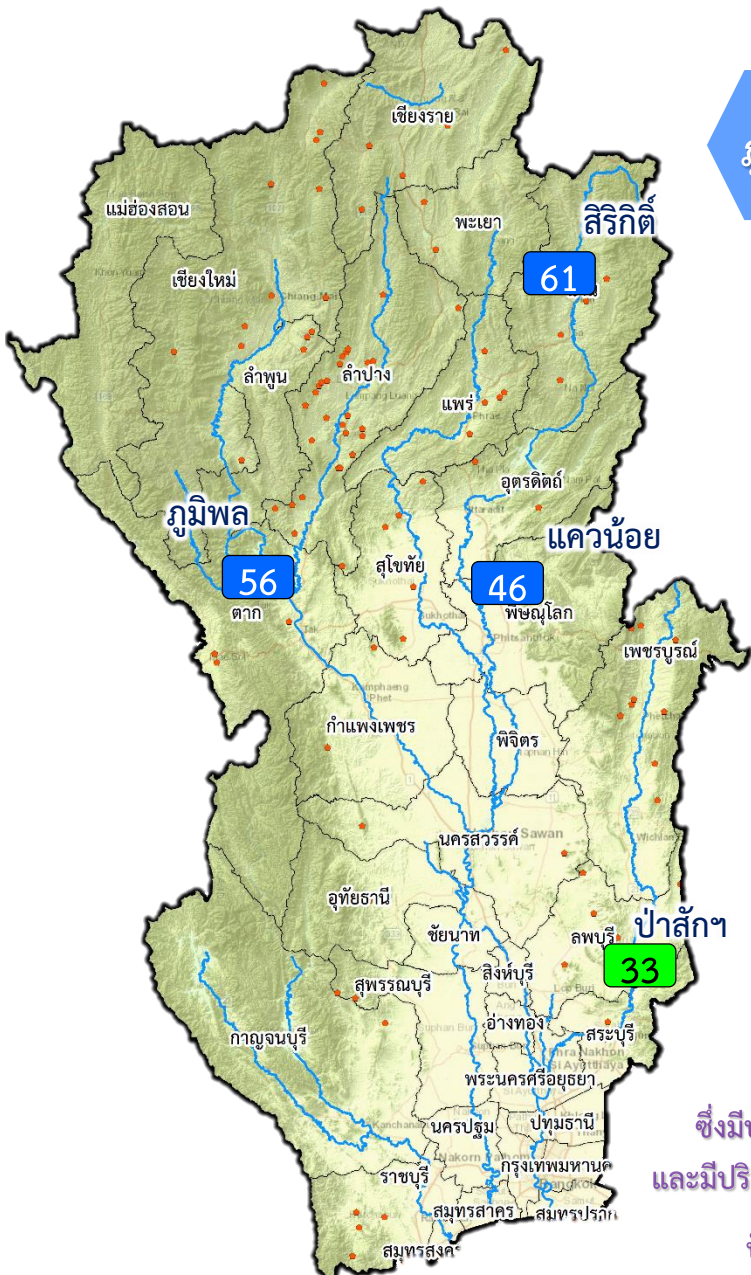
แควน้อย

ปริมาณน้ำเก็บกัก 436 ล้าน ลบ.ม. ปริมาณน้ำที่นำมาใช้ได้ 393 ล้าน ลบ.ม.

ป่าสัก

ปริมาณน้ำเก็บกัก 318 ล้าน ลบ.ม. ปริมาณน้ำใช้การ 315 ล้าน ลบ.ม.

รวมปริมาณน้ำใช้การ **ลุ่มน้ำเจ้าพระยา 7,333 ล้าน ลบ.ม.**



ผลจัดสรรน้ำและเพาะปลูกพืชฤดูแล้ง 2561/62 **ลุ่มน้ำเจ้าพระยา**

แผน จัดสรรน้ำฤดูแล้ง 2561/62

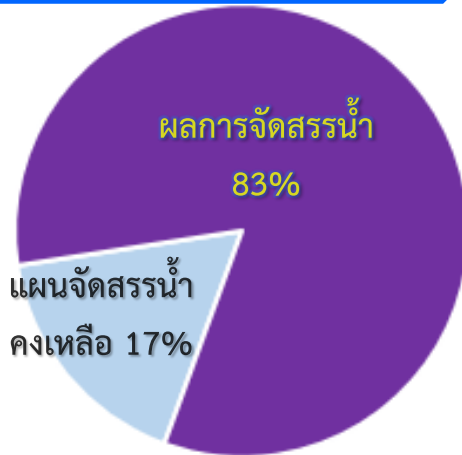
8,000 ล้าน ลบ.ม

ผล การจัดสรรน้ำฤดูแล้ง 2561/62

6,652 ล้าน ลบ.ม

คงเหลือ ปริมาณน้ำที่ต้องจัดสรร

จากแผน 1,348 ล้าน ลบ.ม



ซึ่งมีปริมาณน้ำเพียงพอตลอดฤดูแล้ง และมีปริมาณน้ำสำรองน้ำต้นฤดูฝนปี 2562

ปัจจุบัน 5,985 ล้าน ลบ.ม

ผลการเพาะปลูกข้าวฤดูแล้ง ลุ่มน้ำเจ้าพระยา 2561/62

110.35%

เพาะปลูกข้าวไปแล้ว 5.85 ล้านไร่ (แผน 5.30 ล้านไร่)

ณ วันที่ 6 มีนาคม 2562



กรมชลประทาน

