



# สรุปการเฝ้าระวังติดตามสภาพอากาศ และสถานการณ์น้ำ

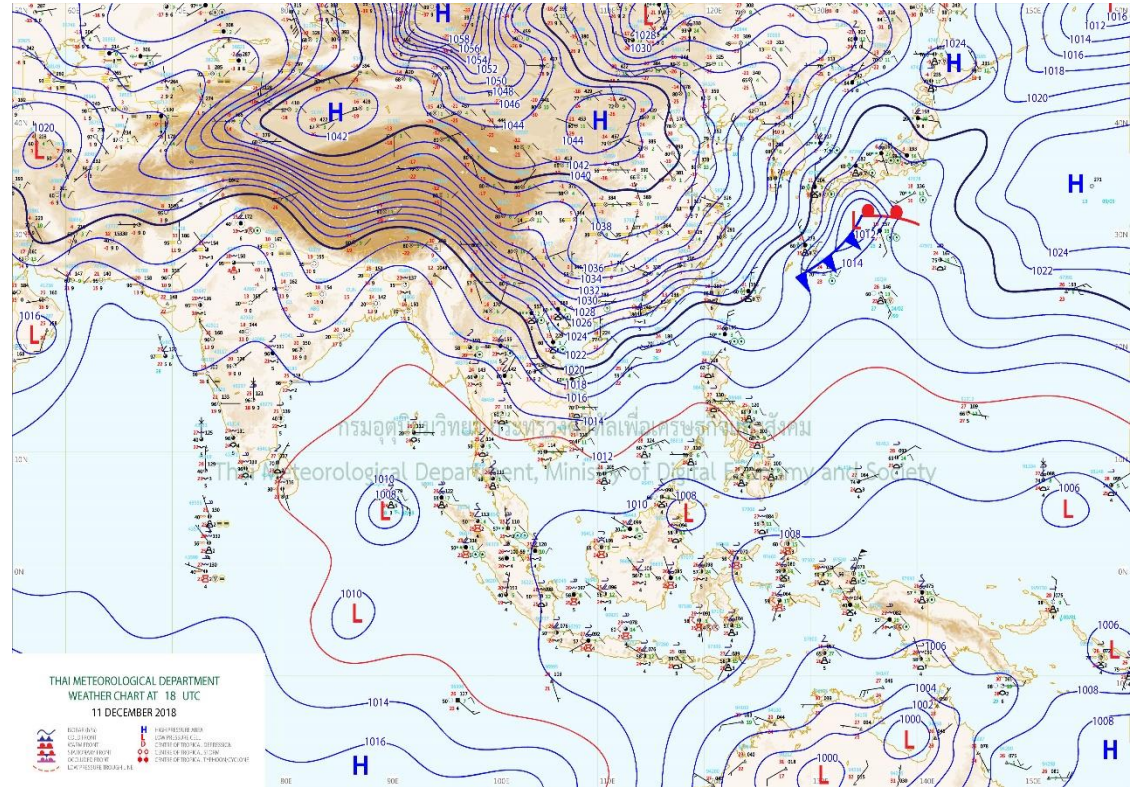
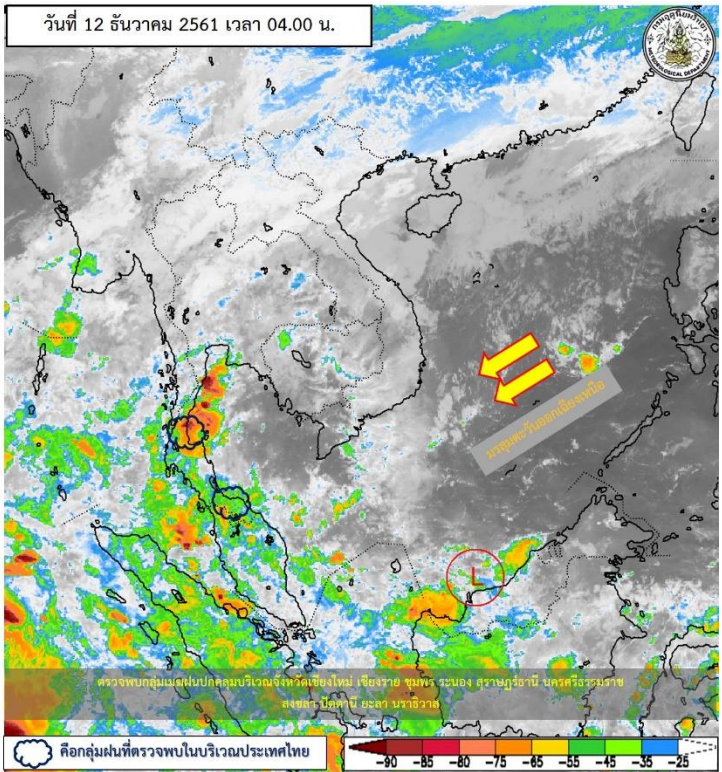
กรมชลประทาน

ข้อมูล ณ วันที่ 12 ธันวาคม 2561





# ติดตามสภาพภูมิอากาศและปริมาณฝน



วันที่ 12 ธันวาคม 2561 บริเวณความกดอากาศสูงกำลังปานกลางที่ปกคลุมภาคเหนือ ภาคตะวันออกเฉียงเหนือและทะเลจีนใต้มีกำลังแรงขึ้น ทำให้ภาคเหนือและภาคตะวันออกเฉียงเหนือมีอากาศเย็นลงโดยทั่วไป กับมีลมแรง โดยมีฝนฟ้าคะนองบางแห่งบริเวณประเทศไทยตอนบน สำหรับมรสุมตะวันออกเฉียงเหนือที่พัดปกคลุมภาคใต้และอ่าวไทยยังคงมีกำลังปานกลาง ทำให้ภาคใต้มีฝนต่อเนื่องเฉลี่ยร้อยละ 60-70 ของพื้นที่ และฝนตกหนักบางแห่ง

# ปริมาณฝนสูงสุด 5 ลำดับ

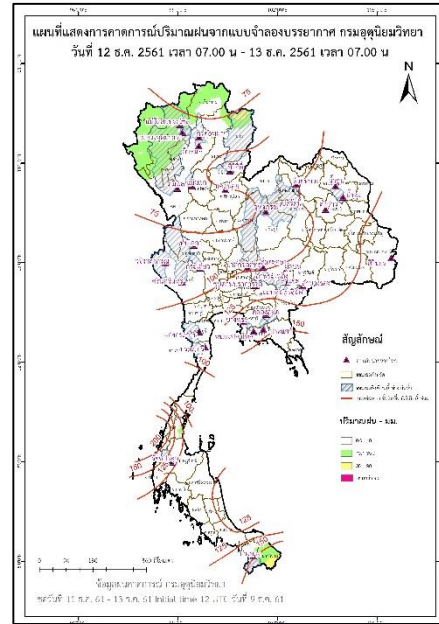
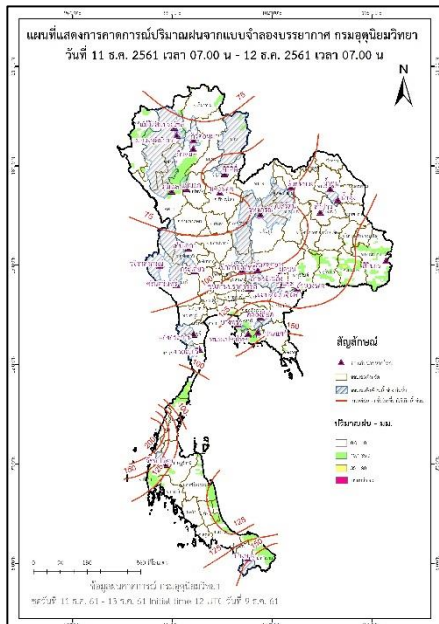
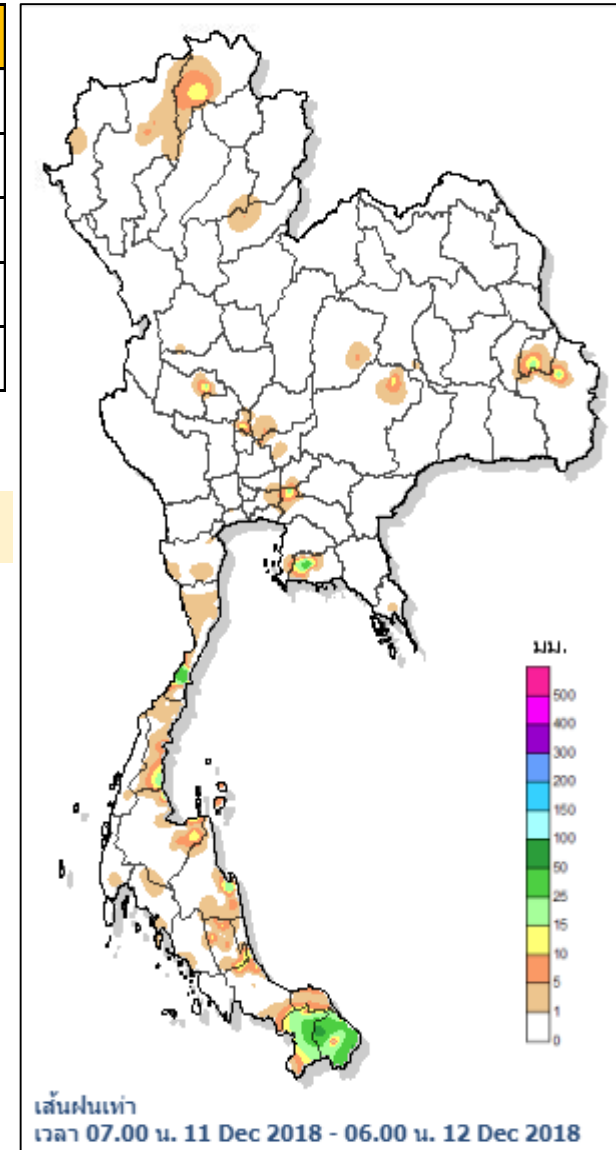
ปริมาณฝนสะสมรายตำบล วันที่ 11 ธ.ค. 2561 เวลา 07.00 น. - วันที่ 12 ธ.ค. 2561 เวลา 07.00 น.

สถานี	จังหวัด	ปริมาณฝน (มม.)	ความรุนแรง
ที่ว่าการอำเภอศรีสาคร	นราธิวาส	73.4	ฝนตกหนัก
ต.กำเนียดนพคุณ อ.บางสะพาน	ประจวบคีรีขันธ์	59.0	ฝนตกหนัก
ต.หนองบัว อ.บ้านค่าย	ระยอง	56.5	ฝนตกหนัก
ที่ว่าการอำเภอสุโขทัย	นราธิวาส	54.2	ฝนตกหนัก
ที่ว่าการอำเภอระแงะ	นราธิวาส	43.4	ฝนตกหนัก

หมายเหตุ เกณฑ์ปริมาณฝนกรมอุตุนิยมวิทยา

ฝนตกหนักมาก (>90 มม.) ฝนตกหนัก (35.1-90 มม.) ฝนปานกลาง (10.1-35.0 มม.) ฝนเล็กน้อย (0.1-10.0 มม.) ไม่มีฝน (0 มม.)

แผนที่แสดงการคาดการณ์ปริมาณฝนจากแบบจำลองบรรยากาศ กรมอุตุนิยมวิทยา 11 ธ.ค.61 - 13 ธ.ค.61



หมายเหตุ ข้อมูลจาก กรมอุตุนิยมวิทยา

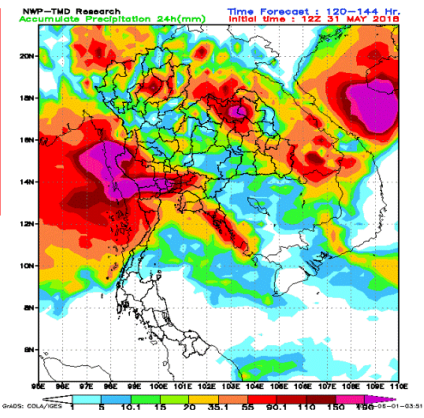


# พยากรณ์ฝนสะสมรายวันจากแบบจำลองบรรยากาศเชิงตัวเลข

## การแปลความหมายของฝนสะสม 24 ชั่วโมง

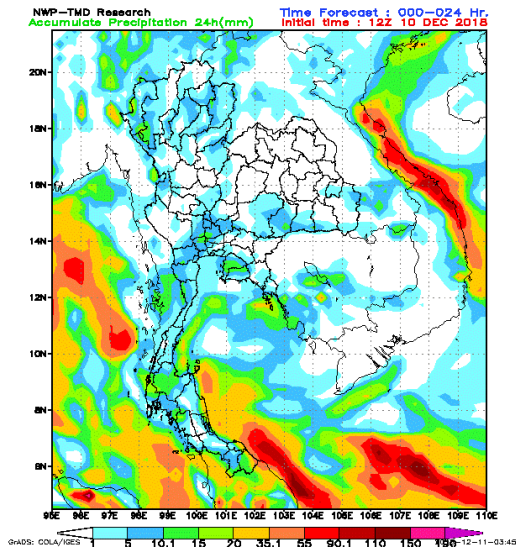
- 0.1-10 มม. = ฝนเล็กน้อย (สีฟ้า ถึง เขียว)
- 10.1-35.0 มม. = ฝนปานกลาง (สีเหลือง)
- 35.1-90.0 มม. = ฝนหนัก (สีแดง)
- > 90.0 มม. = ฝนหนักมาก (สีม่วง)

➤ 90.0 มม. = ฝนหนักมาก (สีม่วง)  
หากฝนตกสะสมหลายวันติดต่อกัน ระวังอาจจะ  
เกิดน้ำท่วมขึ้นได้

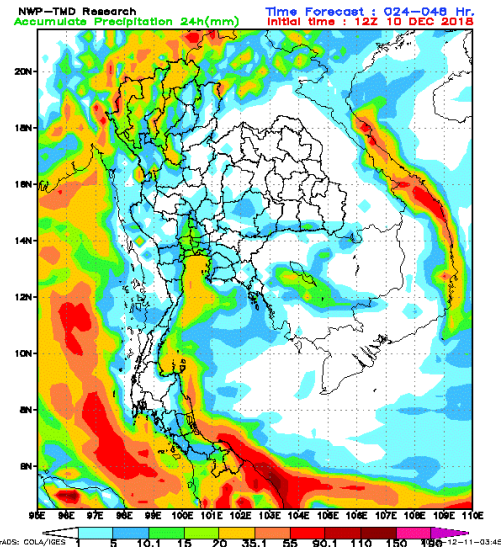


Copyright@Kamol P.N. Sakolnakhon

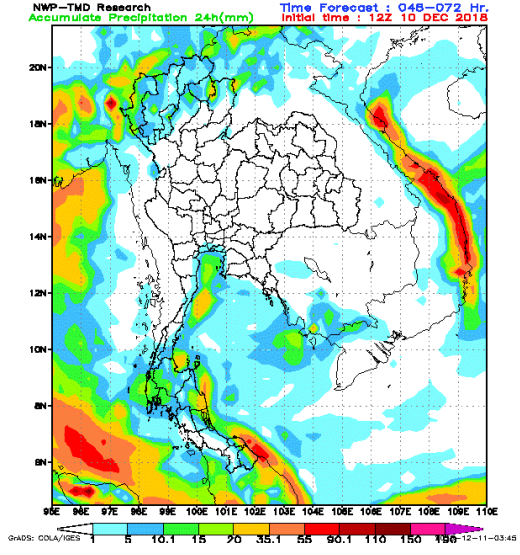
## ฝนสะสม วันที่ 11 ธันวาคม 2561



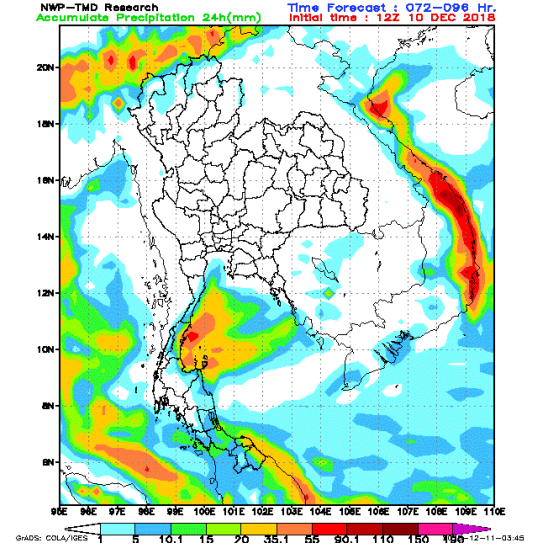
## ฝนสะสม วันที่ 12 ธันวาคม 2561



## ฝนสะสม วันที่ 13 ธันวาคม 2561



## ฝนสะสม วันที่ 14 ธันวาคม 2561



# ปริมาณน้ำในอ่างเก็บน้ำขนาดใหญ่และขนาดกลาง 11 ธันวาคม 2561

ภาค	ขนาดใหญ่				ขนาดกลาง				รวมอ่างขนาดใหญ่และกลาง						รับน้ำได้อีก	เปรียบเทียบปี 60 กับ 61		
	จำนวน	ความจุ	ปี 2561	% ความจุ อ่างฯ	จำนวน	ความจุ	ปี 2561	% ความจุ อ่างฯ	จำนวน	ความจุ	ปี2560		ปี2561			ปริมาณ	ปริมาณ	%
											ปริมาณ	%	ปริมาณ	%				
เหนือ	8	24,825	18,766	76	75	1,001	685	68	83	25,825	21,987	85	19,451	75	6,394	-2,536	-12	
ตอน.	12	8,368	4,673	56	218	1,998	1,232	62	230	10,367	9,144	88	5,905	57	4,462	-3,239	-35	
กลาง	3	1,419	762	54	22	369	222	60	25	1,788	1,704	95	984	55	803	-720	-42	
ตะวันตก	2	26,605	23,739	89	7	142	126	89	9	26,747	22,629	85	23,865	89	2,883	1,236	5	
ตะวันออก	6	1,515	1,348	89	51	963	823	85	57	2,478	2,119	86	2,171	88	308	52	2	
ใต้	4	8,194	6,670	81	39	668	467	70	43	8,863	7,002	79	7,137	81	1,725	135	2	
รวม	35	70,926	<u>55,958</u>	79	412	5,142	<u>3,555</u>	69	447	76,068	<u>64,586</u>	85	<u>59,513</u>	78	16,575	<b>-5,073</b>	-8	
ปริมาณน้ำใช้การ		47,384	<u>32,415</u>	68		4,753	<u>3,167</u>	67		52,137	<u>40,655</u>	78	<u>35,583</u>	68				

สามารถรับน้ำได้อีก 16,575 ล้าน ลบ.ม. (22%)

%น้ำใช้การ=(ปริมาณน้ำใช้การ/ความจุน้ำใช้การ)\*100

# ปริมาณน้ำใช้การ 4 เขื่อนหลักในกลุ่มน้ำเจ้าพระยา

ข้อมูล ณ วันที่ 12 ธันวาคม 2561

อ่างเก็บน้ำ	ความจุ ที่ รนท.	ปริมาณน้ำในอ่างฯ		ปริมาณน้ำใช้การได้		ปริมาณน้ำไหลลงอ่างฯ		ปริมาณน้ำระบาย		รับน้ำได้อีก ปี 2561
		ปริมาณน้ำ	% ความจุ	ปริมาณน้ำ	% ใช้การ	วันนี้	เมื่อวาน	วันนี้	เมื่อวาน	
ภูมิพล	13,462	9,467	70	5,667	59	0.90	8.48	23.00	23.00	3,995
สิริกิติ์	9,510	7,819	82	4,969	75	10.55	3.45	26.27	26.27	1,691
ภูมิพล+สิริกิติ์	22,972	17,286	75	10,636	65	11.45	11.93	49.27	49.27	5,686
แควน้อยฯ	939	697	74	654	73	0.75	1.73	2.16	3.89	242
ป่าสักชลสิทธิ์	960	643	67	640	67	0.00	0.00	2.62	2.62	317
<b>รวมทั้งหมด</b>	<b>24,871</b>	<b>18,626</b>	<b>75</b>	<b>11,930</b>	<b>66</b>	<b>12.20</b>	<b>13.66</b>	<b>54.05</b>	<b>55.78</b>	<b>6,245</b>

(หน่วย : ล้าน ลบ.ม.)

## ปริมาณการระบายน้ำย้อนหลัง 10 วัน

เขื่อน	3 ธ.ค. 61	4 ธ.ค. 61	5 ธ.ค. 61	6 ธ.ค. 61	7 ธ.ค. 61	8 ธ.ค. 61	9 ธ.ค. 61	10 ธ.ค. 61	11 ธ.ค. 61	12 ธ.ค. 61	สะสม
เขื่อนภูมิพล	23.20	23.20	23.20	20.40	17.00	15.00	15.00	20.00	23.00	23.00	203.00
เขื่อนสิริกิติ์	19.99	20.01	18.03	22.81	25.92	28.03	24.86	28.03	26.27	26.27	240.22
เขื่อนแควน้อยบำรุงแดน	2.16	2.16	2.16	2.16	2.16	3.24	3.89	3.89	3.89	2.16	27.87
เขื่อนป่าสักชลสิทธิ์	2.22	3.92	3.92	2.62	2.62	2.62	2.61	2.61	2.62	2.62	28.38

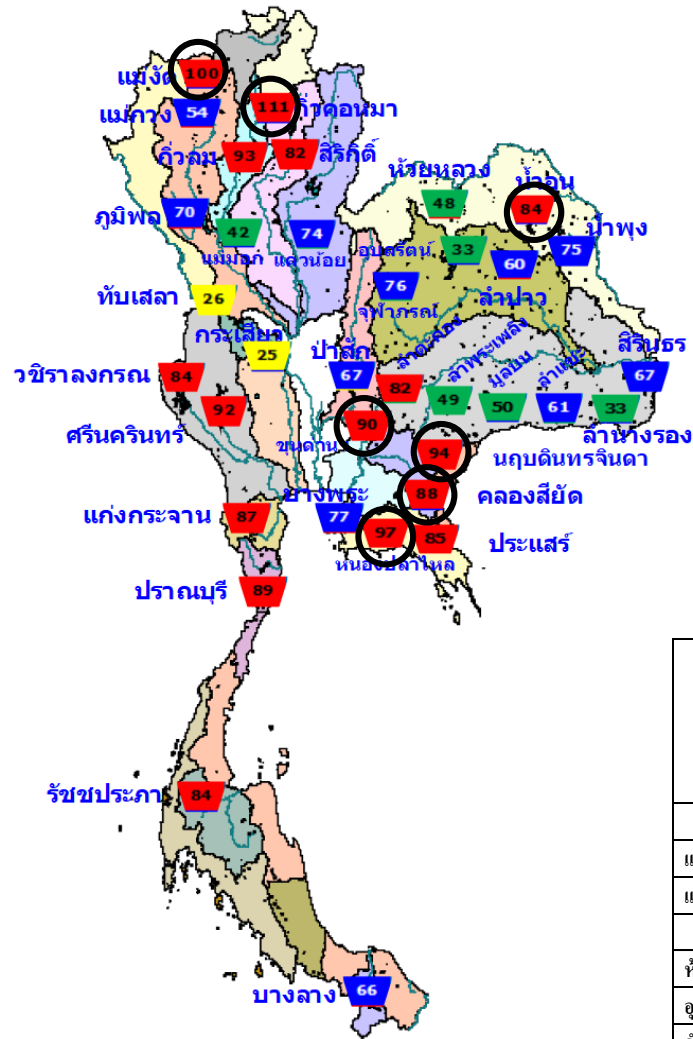
(หน่วย : ล้าน ลบ.ม.)



# สรุปอ่างขนาดใหญ่ที่เกิน UPPER RULE CURVE และ อ่างฯใหญ่ ที่มีปริมาตรต่ำกว่า 30% และ ระหว่าง 30 - 60%

## อ่างขนาดใหญ่ที่เกิน UPPER RULE CURVE

(ข้อมูล วันที่ 11 ธันวาคม 2561)



ลำดับ	ภาค อ่างเก็บน้ำเขื่อน	ความจุ ที่ รณส. (ล้าน ม. <sup>3</sup> )	ความจุ ที่ รณค. (ล้าน ม. <sup>3</sup> )	ณ วันที่		ไหลลง วันนี้ (ล้าน ม. <sup>3</sup> )	ระบาย วันนี้ (ล้าน ม. <sup>3</sup> )	+สูง/-ต่ำ กว่า เกณฑ์เก็บกักน้ำสูงสุด ณ ช่วงเวลาเดียวกัน (ล้าน ม. <sup>3</sup> )
				ปี2561				
				ปริมาตร (ล้าน ม. <sup>3</sup> )	% รณค.			
1	แม่จัดสมบูรณ์ชล จ.เชียงใหม่	323	265	265	100	0.19	0.19	21.16
2	กิวคองหมา จ.ลำปาง	209	170	189	111	0.10	0.10	19.66
3	น้ำอูน จ.สกลนคร	780	520	437	84	0.00	1.95	40.82
4	ขุนด่านปราการชล จ.นครนายก	225	224	201	90	0.03	0.79	4.93
5	หนองปลาไหล จ.ระยอง	206	164	158	97	0.29	0.23	3.50
6	นฤปดินทรจินดา จ.ปราจีนบุรี	338	295	277	94	0.15	0.00	79.84

หมายเหตุ : \* เชื่อมที่อยู่ในการดูแลของการไฟฟ้า

(หน่วย : ล้าน ลบ.ม.)

ภาค อ่างเก็บน้ำเขื่อน	ความจุ ที่ รณส. (ล้าน ม. <sup>3</sup> )	ความจุ ที่ รณค. (ล้าน ม. <sup>3</sup> )	ความจุ น้ำ ใช้การ (ล้าน ม. <sup>3</sup> )	1 ม.ค.2560 (ล้าน ม. <sup>3</sup> )	1 ม.ค.2561 (ล้าน ม. <sup>3</sup> )	ณ วันที่						ไหลลง วันนี้ (ล้าน ม. <sup>3</sup> )	ระบาย วันนี้ (ล้าน ม. <sup>3</sup> )	
						ปี2560		ปี2561						
						ปริมาตร (ล้าน ม. <sup>3</sup> )	% รณค.	ปริมาตร (ล้าน ม. <sup>3</sup> )	% รณค.	ปริมาตรใช้การ (ล้าน ม. <sup>3</sup> )	% ใช้การ			
<b>เหนือ</b>														
แม่จางอุดมธารา	295	263	249	112	130	126	48	142	54	128	49	51	0.34	0.04
แม่มอก	110	110	94	95	96	109	99	47	42	31	28	33	0.00	0.00
<b>ตะวันออกเฉียงเหนือ</b>														
ห้วยหลวง	136	136	129	101	110	121	89	65	48	58	43	45	0.00	0.15
อุบลรัตน์*	4,640	2,431	1,850	2,112	2,115	2,322	95	808	33	227	9	12	0.00	0.52
ลำปาง	2,450	1,980	1,880	1,089	1,706	1,770	89	1,190	60	1,090	55	58	0.00	1.31
ลำพระเพลิง	242	155	154	71	137	138	89	77	49	75	49	49	0.09	0.04
มูลบน	350	141	134	70	109	110	78	71	50	64	45	48	0.09	0.03
ลำน้ำรอง	197	121	118	63	77	80	66	40	33	37	30	31	0.05	0.00
<b>กลาง</b>														
ทับเสลา	190	160	143	161	138	139	87	41	26	24	15	17	0.00	0.00
กระเสียว	390	299	259	240	289	289	96	76	25	36	12	14	0.12	0.18

ต่ำกว่า 30 %  
รวม 2 แห่ง

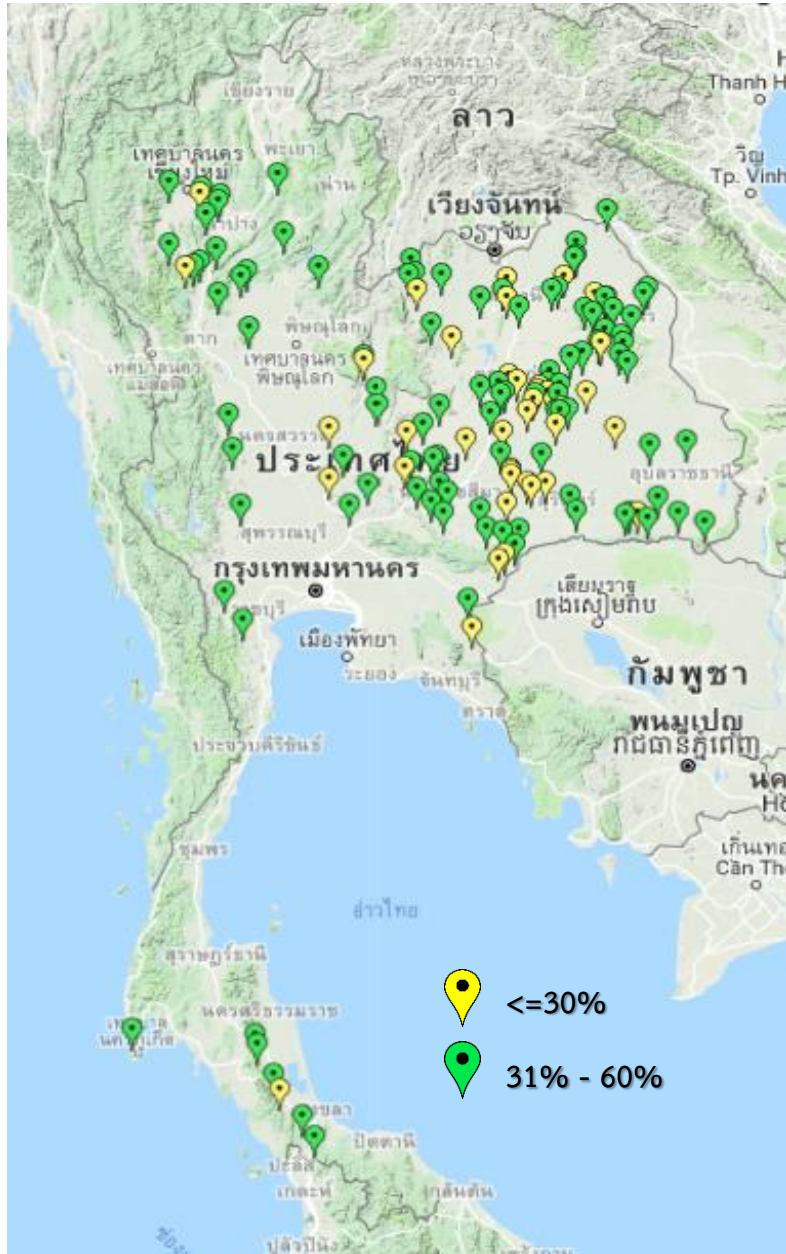
ตั้งแต่ 30-60 %  
รวม 8 แห่ง

○ อ่างฯ ที่เกิน UPPER RULE CURVE



# สรุปอ่างฯขนาดกลางที่มีปริมาตรต่ำกว่า 30% ,ระหว่าง 31-60%, ระหว่าง 60-100% และ มากกว่า 100%

(ข้อมูล วันที่ 11 ธันวาคม 2561)



สรุปอ่างฯขนาดกลางที่มีปริมาตรในช่วง <=30 % , >30 - 60 % , >60-100% และ >100 %				
ภาค	<=30 %	>30 - 60 %	>60-100%	>100 %
เหนือ	3	17	44	11
ตอน.	31	68	115	4
ตะวันออก	3	2	39	7
กลาง	3	6	12	1
ตะวันตก	0	2	3	2
ใต้	1	5	29	4
<b>รวม</b>	<b>41</b>	<b>100</b>	<b>242</b>	<b>29</b>
<b>รวมทั้งหมด 412 แห่ง</b>				

## สรุปปริมาณน้ำไหลลงและระบายอ่างฯ ขนาดใหญ่และขนาดกลาง

ภาค	ขนาดใหญ่		ขนาดกลาง		รวม	
	ไหลลง	ระบาย	ไหลลง	ระบาย	ไหลลง	ระบาย
เหนือ	15.30	54.50	0.94	0.89	16.24	55.39
ตอน.	0.83	4.93	3.00	5.32	3.83	10.25
กลาง	0.12	2.80	0.15	0.19	0.27	2.99
ตะวันตก	7.40	20.07	0.67	0.90	8.07	20.97
ตะวันออก	0.81	3.91	1.39	1.88	2.19	5.79
ใต้	19.66	9.59	8.01	3.32	27.67	12.92
<b>รวม</b>	<b>44.12</b>	<b>95.81</b>	<b>14.15</b>	<b>12.49</b>	<b>58.27</b>	<b>108.30</b>

(หน่วย : ล้าน ลบ.ม.)





# สถานการณ์น้ำในลุ่มน้ำเจ้าพระยา

วันที่ 12 ธันวาคม 2561 เวลา 06:00 น.

แม่น้ำปิง

P.17

N.67

แม่น้ำน่าน

P.17 วันนี้ 140 เมื่อวาน 125

(Qmax 2,990 ม.<sup>3</sup>/วิ)

การใช้น้ำเหนือเขื่อนเจ้าพระยา  
9 ลบ.ม./วิ

←-----

C.2 เมื่อวาน (11 ธ.ค. 61)

329 ลบ.ม./วิ

(Qmax 3,590 ม.<sup>3</sup>/วิ)

N.67 วันนี้ 238 เมื่อวาน 216

(Qmax 1,579 ม.<sup>3</sup>/วิ)

รวม 2 ฝั่ง = 250 ลบ.ม./วิ

เมื่อวาน = 258 ลบ.ม./วิ

รวมฝั่งตะวันตก = 138 ลบ.ม./วิ

เมื่อวาน = 138 ลบ.ม./วิ

แม่น้ำสะแกกรัง - ลบ.ม./วิ

จ.นครสวรรค์

จ.อุทัยธานี

ปตร.มะขามแต่ม้า-อุทอง

ความจุคลอง 35 ม.<sup>3</sup>/วิ

ความจุลำน้ำ 200 ม.<sup>3</sup>/วิ

ความจุลำน้ำ 230 ม.<sup>3</sup>/วิ

แม่น้ำน้อย

ความจุลำน้ำ 200 ม.<sup>3</sup>/วิ

แม่น้ำท่าจีน

ความจุลำน้ำ 230 ม.<sup>3</sup>/วิ

แม่น้ำเจ้าพระยา

ความจุลำน้ำ 1,400 ม.<sup>3</sup>/วิ

ความจุลำน้ำ 700 ม.<sup>3</sup>/วิ

ความจุลำน้ำ 200 ม.<sup>3</sup>/วิ

ความจุลำน้ำ 210 ม.<sup>3</sup>/วิ

ความจุลำน้ำ 200 ม.<sup>3</sup>/วิ

ความจุลำน้ำ 3,500 ม.<sup>3</sup>/วิ

ความจุลำน้ำ 210 ม.<sup>3</sup>/วิ

ความจุลำน้ำ 210 ม.<sup>3</sup>/วิ

ความจุลำน้ำ 210 ม.<sup>3</sup>/วิ

ความจุลำน้ำ 210 ม.<sup>3</sup>/วิ

ความจุลำน้ำ 210 ม.<sup>3</sup>/วิ

ความจุลำน้ำ 210 ม.<sup>3</sup>/วิ

ความจุลำน้ำ 210 ม.<sup>3</sup>/วิ

ความจุลำน้ำ 210 ม.<sup>3</sup>/วิ

ความจุลำน้ำ 210 ม.<sup>3</sup>/วิ

ความจุลำน้ำ 210 ม.<sup>3</sup>/วิ

ความจุลำน้ำ 210 ม.<sup>3</sup>/วิ

ความจุลำน้ำ 210 ม.<sup>3</sup>/วิ

ความจุลำน้ำ 210 ม.<sup>3</sup>/วิ

ความจุลำน้ำ 210 ม.<sup>3</sup>/วิ

ความจุลำน้ำ 210 ม.<sup>3</sup>/วิ

ความจุลำน้ำ 210 ม.<sup>3</sup>/วิ

ความจุลำน้ำ 210 ม.<sup>3</sup>/วิ

ความจุลำน้ำ 210 ม.<sup>3</sup>/วิ

ความจุลำน้ำ 210 ม.<sup>3</sup>/วิ

ความจุลำน้ำ 210 ม.<sup>3</sup>/วิ

ความจุลำน้ำ 210 ม.<sup>3</sup>/วิ

ความจุลำน้ำ 210 ม.<sup>3</sup>/วิ

ความจุลำน้ำ 210 ม.<sup>3</sup>/วิ

ความจุลำน้ำ 210 ม.<sup>3</sup>/วิ

ความจุลำน้ำ 210 ม.<sup>3</sup>/วิ

ฝายยาง  
คลองจรเข้สามพัน 6  
แม่น้ำลพบุรี  
ปตร.สองพี่น้อง 46  
ปตร.บางปลา 34

ปตร.พลเทพ 14  
คลองเล็กอื่นๆ 18  
ปตร.บรมธาตุ 56

C.13 เขื่อนเจ้าพระยา  
(Qmax 2,840 ม.<sup>3</sup>/วิ)  
วันนี้ 70 เมื่อวาน 70

ปตร.มโนรมย์ 91  
คลองเล็ก  
ปตร.มหाराช 21  
จ.ชัยนาท

ปตร.ชองแค 66  
ปตร.โคกกระเทียม 52

รวมฝั่งตะวันออก = 112 ลบ.ม./วิ  
เมื่อวาน = 120 ลบ.ม./วิ

เขื่อนป่าสัก  
วันนี้ 30 เมื่อวาน 30

จ.ลพบุรี  
จ.สระบุรี  
เขื่อนพระรามหก  
ปตร.เริงราง 25  
ปตร.พระนารายณ์

C.29A บางไทร  
(ความจุลำน้ำ 1,400 ม.<sup>3</sup>/วิ)  
วันนี้ 15 เมื่อวาน 15

วันนี้ 59 เมื่อวาน 61

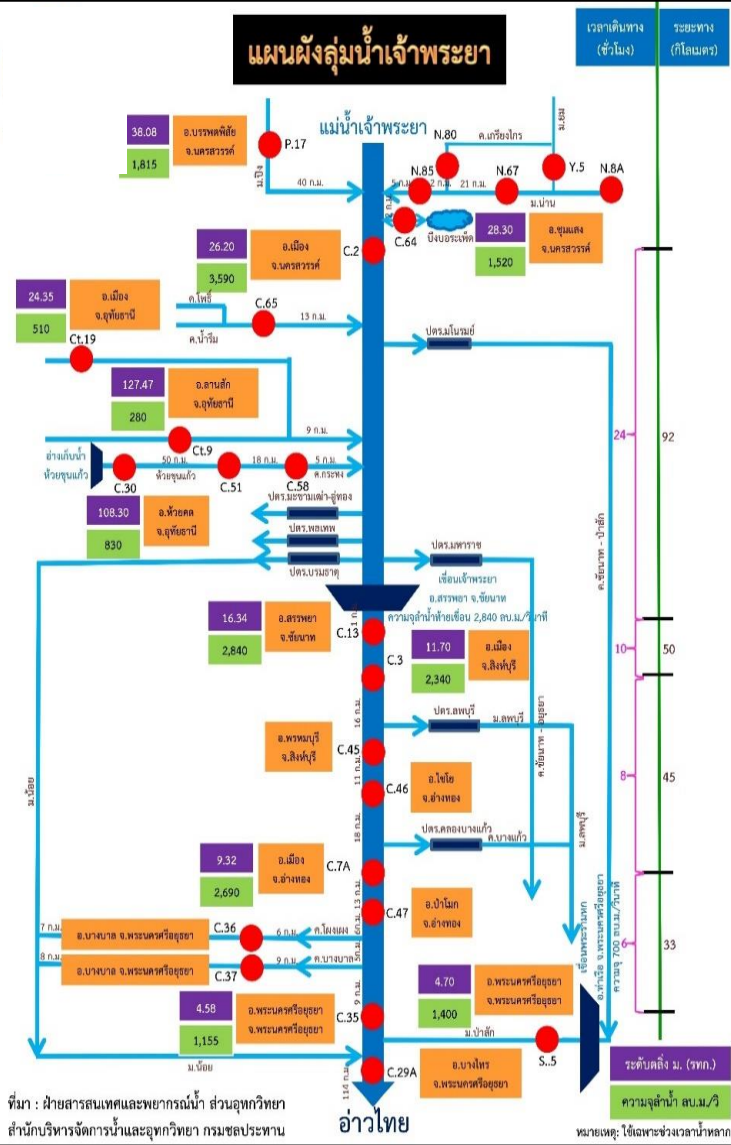
คลองระพีพัฒน์  
(ความจุคลอง 210 ม.<sup>3</sup>/วิ)



# การติดตามสถานการณ์น้ำลุ่มน้ำเจ้าพระยา

ประจำวัน 12 ธันวาคม 2561 เวลา 06.00 น.

สภาพน้ำท่า



- แม่น้ำปิง สถานี P.17** อ.บรรพตพิสัย จ.นครสวรรค์ ปริมาณน้ำไหลผ่าน 140 ลบ.ม./วินาที (เมื่อวาน 125 ลบ.ม./วินาที) ระดับน้ำ +34.81 ม.รทก. ต่ำกว่าตลิ่ง 4.99 ม.
- แม่น้ำน่าน สถานี N.67** อ.ชุมแสง จ.นครสวรรค์ ปริมาณน้ำไหลผ่าน 238 ลบ.ม./วินาที (เมื่อวาน 216 ลบ.ม./วินาที) ระดับน้ำ +20.34 ม.รทก. ต่ำกว่าตลิ่ง 7.96 ม.
- แม่น้ำเจ้าพระยา สถานี C.2** อ.เมือง จ.นครสวรรค์ ปริมาณน้ำไหลผ่าน 346 ลบ.ม./วินาที (เมื่อวาน 329 ลบ.ม./วินาที) ระดับน้ำ +18.21 ม.รทก. ต่ำกว่าตลิ่ง 7.99 ม.
- เขื่อนเจ้าพระยา สถานี C.13** อ.สรรพยา จ.ชัยนาท ปริมาณน้ำไหลผ่าน 70 ลบ.ม./วินาที (เมื่อวาน 70 ลบ.ม./วินาที) ระดับน้ำเหนือเขื่อน +15.33 ม.รทก. ระดับน้ำท้ายเขื่อน 5.51 ม.รทก.
- แม่น้ำป่าสัก** ระบายท้ายเขื่อนพระรามหก 15.24 ลบ.ม./วินาที (เมื่อวาน 15.25 ลบ.ม./วินาที) ไหลลงแม่น้ำเจ้าพระยา ผ่านสถานีวัดน้ำ C.29A อ.บางไทร จ.พระนครศรีอยุธยา ปริมาณน้ำไหลผ่านเฉลี่ย 129 ลบ.ม./วินาที (เมื่อวาน 115 ลบ.ม./วินาที)

## รับน้ำเข้าฝั่งตะวันตกและฝั่งตะวันออก

- รับน้ำฝั่งตะวันตก** 138 ลบ.ม./วินาที เมื่อวาน 138 ลบ.ม./วินาที **เท่าเดิมกับเมื่อวาน**  
(รับน้ำสูงสุด = 585 ลบ.ม./นาที)
- รับน้ำฝั่งตะวันออก** 112 ลบ.ม./วินาที เมื่อวาน 120 ลบ.ม./วินาที **ลดลง 8 ลบ.ม./วินาที**  
(รับน้ำสูงสุด = 275 ลบ.ม./นาที)
- รวมรับน้ำ 2 ฝั่ง** 250 ลบ.ม./วินาที เมื่อวาน 258 ลบ.ม./วินาที **ลดลง 8 ลบ.ม./วินาที**

ที่มา : ฝ่ายสารสนเทศและรายการน้ำ ส่วนอุทกวิทยา  
สำนักบริหารจัดการน้ำและอุทกวิทยา กรมชลประทาน

หมายเหตุ: ใช้เฉพาะช่วงเวลาน้ำหลาก



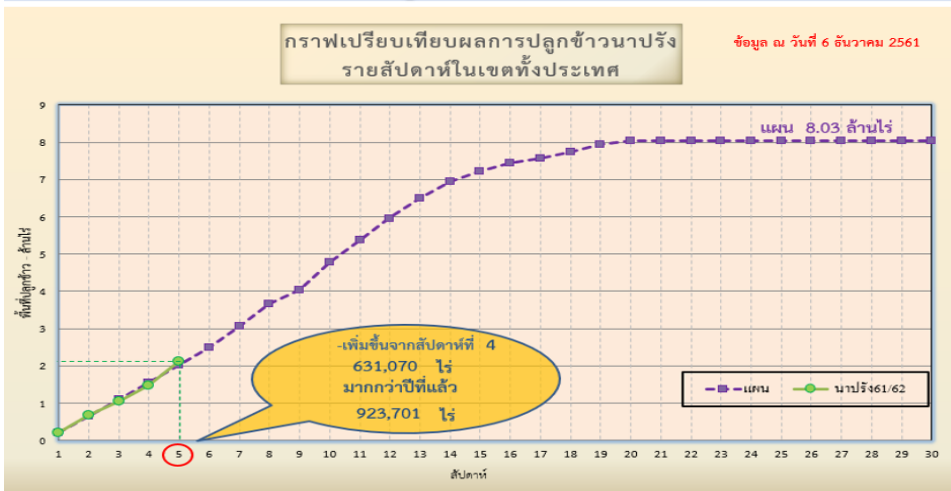
# แผนผลการเพาะปลูกพืชในช่วงฤดูแล้งปี 2561

## ข้อมูล ณ วันที่ 6 ธันวาคม 2561

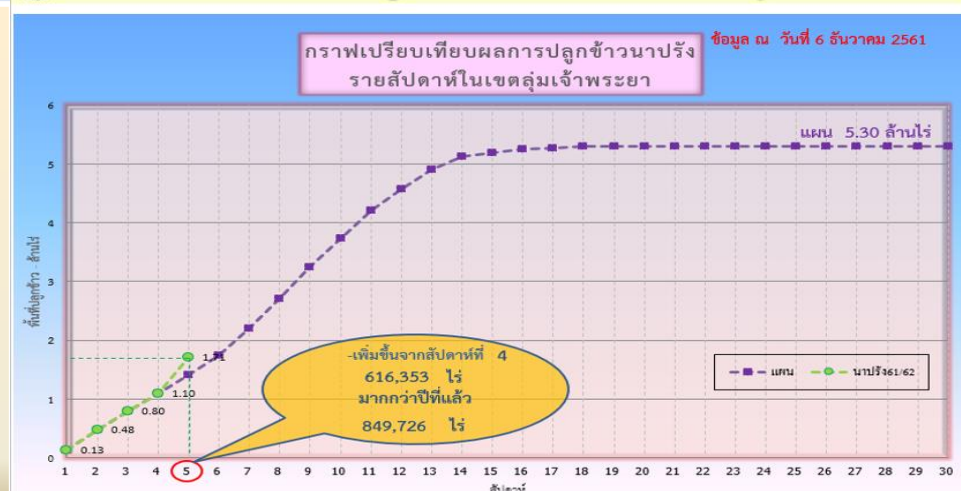
ภาค	ข้าวนาปรัง			พืชไร่-พืชผัก			รวม		
	แผน (ล้านไร่)	ผล (ล้านไร่)	%	แผน (ล้านไร่)	ผล (ล้านไร่)	%	แผน (ล้านไร่)	ผล (ล้านไร่)	%
เหนือ	0.51	0.19	37.25	0.84	0.02	2.21	1.35	0.21	15.45
ตะวันออกเฉียงเหนือ	0.75	0.03	4.54	0.57	0.002	0.38	1.32	0.04	2.74
กลาง	0.06	0.01	13.48	0.001		0.00	0.06	0.01	13.23
ตะวันออก	0.35	0.15	43.53	0.05	0.004	7.91	0.41	0.16	38.76
ตะวันตก	0.87		0.00	0.17	0.01	3.29	1.05	0.01	0.55
ใต้	0.18	0.02	8.20	0.01	0.001	6.23	0.20	0.02	8.06
ลุ่มน้ำเจ้าพระยา	5.30	1.71	32.32	0.77	0.04	5.19	6.07	1.75	28.87
<b>ทั่วประเทศ</b>	<b>8.03</b>	<b>2.11</b>	<b>26.34</b>	<b>2.43</b>	<b>0.07</b>	<b>2.96</b>	<b>10.46</b>	<b>2.19</b>	<b>20.91</b>



### กราฟเปรียบเทียบผลการปลูกข้าวนาปรังรายสัปดาห์ในเขตทั่วประเทศ



### กราฟเปรียบเทียบผลการปลูกข้าวนาปรังรายสัปดาห์ในเขตลุ่มน้ำเจ้าพระยา



ข้อมูล ณ 6 ธ.ค. 61 เพาะปลูกแล้ว = 2,114,609 ไร่

ข้อมูล ณ 6 ธ.ค. 61 เพาะปลูกแล้ว = 1,713,440 ไร่



# แผนบริหารจัดการน้ำฤดูแล้ง ปี 2561/62



# สถานการณ์น้ำและการจัดสรรน้ำอ่างขนาดใหญ่และขนาดกลาง ประจำวัน ที่ 11 ธันวาคม 2561



สถานการณ์น้ำ			
1. ปริมาณน้ำต้นฤดูแล้ง (1 พ.ย.61)			
1.1 ปริมาณน้ำทั้งหมด	61,354	ล้าน ลบ.ม.	คิดเป็น 81 %
1.2 ปริมาณน้ำใช้การ	37,425	ล้าน ลบ.ม.	คิดเป็น 72 %
2. ปริมาณน้ำปัจจุบัน (11 ธ.ค.61)			
2.1 ปริมาณน้ำทั้งหมด	59,513	ล้าน ลบ.ม.	คิดเป็น 78 %
2.2 ปริมาณน้ำใช้การ	35,583	ล้าน ลบ.ม.	คิดเป็น 68 %

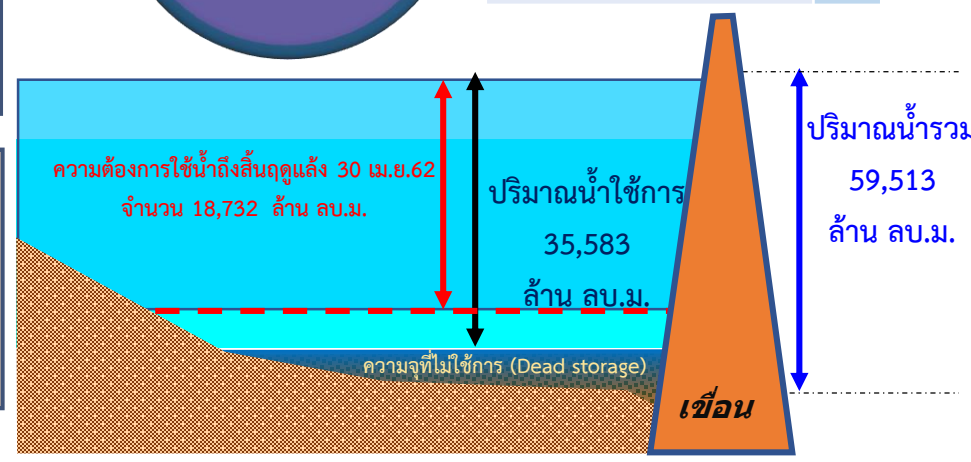
การจัดสรรน้ำ			
3. การจัดสรรน้ำในฤดูแล้ง (11 ธ.ค.61)			
3.1 แผนการจัดสรรน้ำฤดูแล้ง (พ.ย.61-ธ.ย.62)	23,100	ล้าน ลบ.ม.	
3.2 ผลการจัดสรรน้ำ	4,368	ล้าน ลบ.ม.	คิดเป็น 19 %
3.3 คงเหลือ	18,732	ล้าน ลบ.ม.	คิดเป็น 81 %



ปริมาณน้ำทั้งหมด 78%

ปริมาณน้ำใช้การ 68%

จัดสรรแล้ว 19%



แผนจัดสรรน้ำฤดูแล้ง 2561/62 (พ.ย.61-ธ.ย.62) 23,100 ล้าน ลบ.ม.			
- อุปโภค-บริโภค	2,404	ล้าน ลบ.ม.	
- ระบบนิเวศและอื่นๆ	6,440	ล้าน ลบ.ม.	
- การเกษตร	13,038	ล้าน ลบ.ม.	
- เกษตรต่อเนื่อง	800	ล้าน ลบ.ม.	
- อุตสาหกรรม	303	ล้าน ลบ.ม.	
- ปรับปรุงพื้นที่การเพาะปลูก	115	ล้าน ลบ.ม.	

แผนจัดสรรน้ำต้นฤดูฝน 2562 (พ.ค.-ก.ค.62) 16,470 ล้าน ลบ.ม.			
- อุปโภค-บริโภค ระบบนิเวศ และการเกษตรต่อเนื่อง	6,000	ล้าน ลบ.ม.	
- สำรองน้ำเพื่อเตรียมเพาะปลูกต้นฤดูฝน	6,300	ล้าน ลบ.ม.	
- สำรองไว้ใช้กรณีฝนทิ้งช่วง	4,170	ล้าน ลบ.ม.	

# สถานการณ์น้ำและการจัดสรรน้ำ 4 เขื่อนลุ่มน้ำเจ้าพระยา

## ประจำวัน 12 ธันวาคม 2561



### สถานการณ์น้ำ

1. ปริมาณน้ำต้นฤดูแล้ง (1 พ.ย. 2561)			
1.1 ปริมาณน้ำทั้งหมด	19,536	ล้าน ลบ.ม.	คิดเป็น 79 %
1.2 ปริมาณน้ำใช้การ	12,840	ล้าน ลบ.ม.	คิดเป็น 71 %
2. ปริมาณน้ำปัจจุบัน (12 ธ.ค. 61)			
2.1 ปริมาณน้ำทั้งหมด	18,626	ล้าน ลบ.ม.	คิดเป็น 75 %
2.2 ปริมาณน้ำใช้การ	11,930	ล้าน ลบ.ม.	คิดเป็น 66 %

### การจัดสรรน้ำ

3. การจัดสรรน้ำในฤดูแล้ง (12 ธ.ค. 61)			
3.1 แผนการจัดสรรน้ำฤดูแล้ง (พ.ย.61-ธ.ย.62)	8,000	ล้าน ลบ.ม.	
3.2 ผลการจัดสรรน้ำ	1,671	ล้าน ลบ.ม.	คิดเป็น 21 %
3.3 คงเหลือ	6,329	ล้าน ลบ.ม.	คิดเป็น 79 %



ปริมาณน้ำทั้งหมด 75%

ปริมาณน้ำใช้การ 66%

จัดสรรแล้ว 21%



แผนจัดสรรน้ำฤดูแล้ง 2561/62 (พ.ย.61-ธ.ย.62) 8,000 ล้าน ลบ.ม.  
(4 เขื่อนเจ้าพระยา 7,300 และผันน้ำจากลุ่มน้ำแม่กลอง 700 ล้าน ลบ.ม.)

- อุดกัก-บริโภค 1,140 ล้าน ลบ.ม.
- ระบบนิเวศและอื่นๆ 1,450 ล้าน ลบ.ม.
- การเกษตร 4,895 ล้าน ลบ.ม.
- เกษตรต่อเนื่อง 400 ล้าน ลบ.ม.
- ปรับปรุงพื้นที่การเพาะปลูก 115 ล้าน ลบ.ม.

แผนจัดสรรน้ำต้นฤดูฝน 2562 (พ.ค.-ก.ค.62) 5,540 ล้าน ลบ.ม.

- อุดกัก-บริโภค ระบบนิเวศ และการเกษตรต่อเนื่อง 1,500 ล้าน ลบ.ม.
- สำรองน้ำเพื่อเตรียมเพาะปลูกต้นฤดูฝน 2,000 ล้าน ลบ.ม.
- สำรองไว้ใช้กรณีฝนทิ้งช่วง 2,400 ล้าน ลบ.ม.



กรมชลประทาน

