



# สรุปการเฝ้าระวังติดตามสภาพอากาศ และสถานการณ์น้ำ

กรมชลประทาน

ข้อมูล ณ วันที่ 13 มกราคม 2562





# ปริมาณฝนสูงสุด 5 ลำดับ

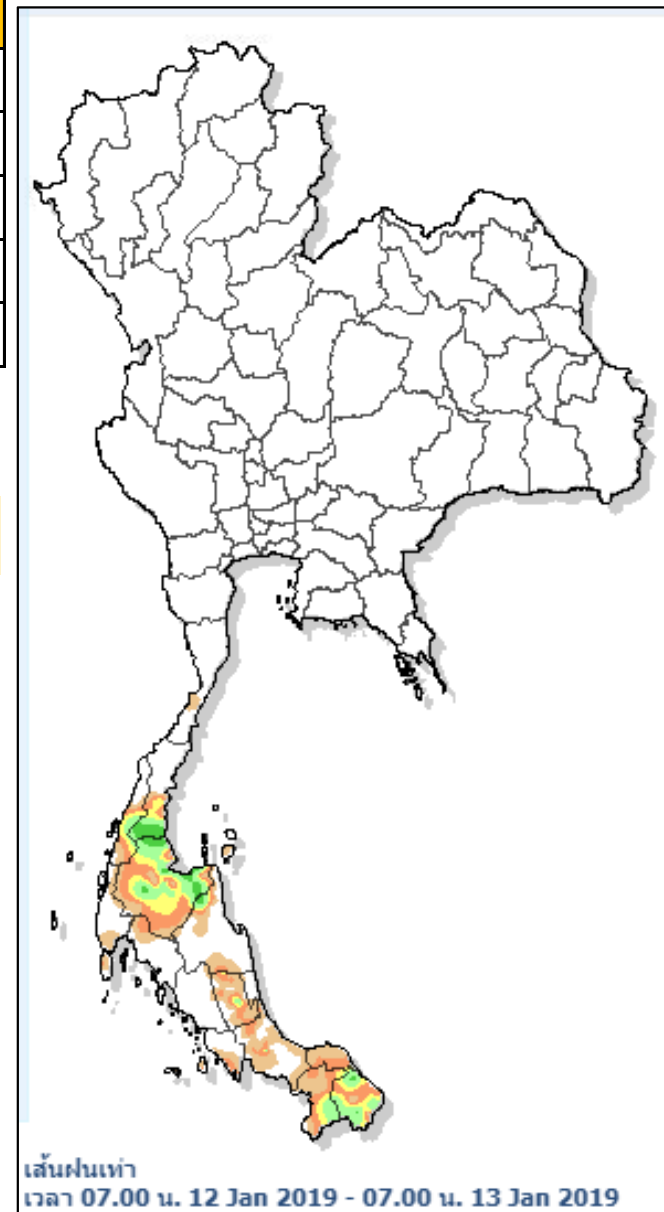
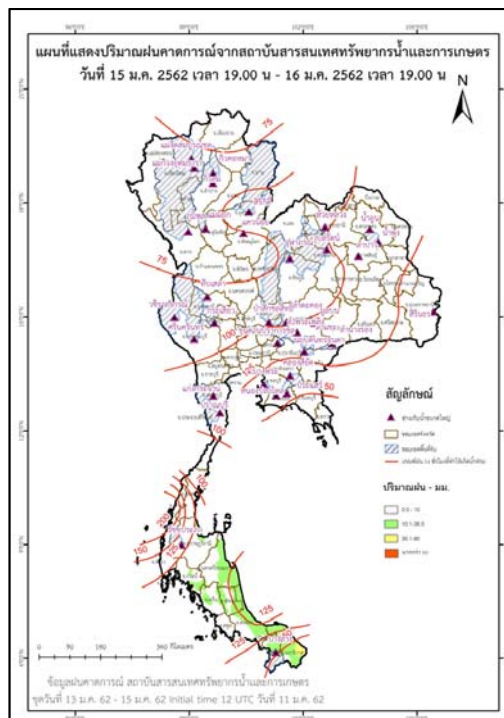
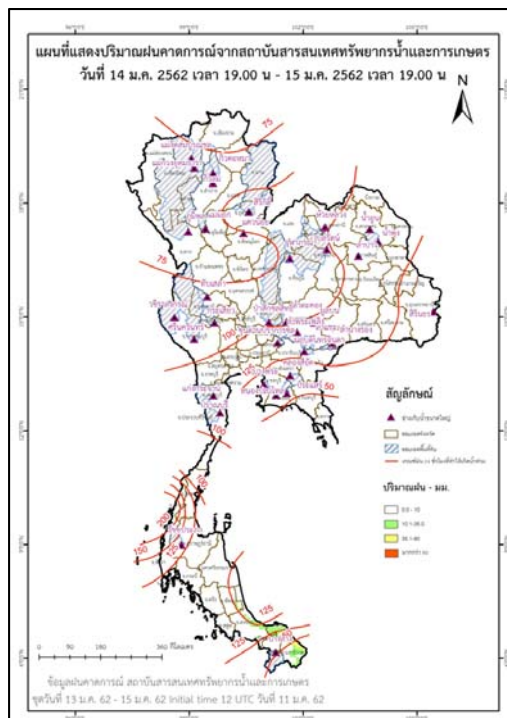
ปริมาณฝนสะสมรายตำบล วันที่ 12 ม.ค. 2562 เวลา 07.00 น. - วันที่ 13 ม.ค. 2562 เวลา 07.00 น.

สถานี	จังหวัด	ปริมาณฝน (มม.)	ความรุนแรง
ต.กรุงชิง อ.นบพิตำ	นครศรีธรรมราช	36.5	ฝนตกหนัก
ต.คลองไทร อ.ท่าฉาง	สุราษฎร์ธานี	33.5	ฝนปานกลาง
ต.คลองพา อ.ท่าชนะ	สุราษฎร์ธานี	33.5	ฝนปานกลาง
ต.พะโต๊ะ อ.พะโต๊ะ	ชุมพร	33.5	ฝนปานกลาง
ที่ว่าการอำเภอยี่งอ	นราธิวาส	32.6	ฝนปานกลาง

หมายเหตุ เกณฑ์ปริมาณฝนกรมอุตุนิยมวิทยา

ฝนตกหนักมาก (>90 มม.) ฝนตกหนัก (35.1-90 มม.) ฝนปานกลาง (10.1-35.0 มม.) ฝนเล็กน้อย (0.1-10.0 มม.) ไม่มีฝน (0 มม.)

แผนที่แสดงการคาดการณ์ปริมาณฝนจากแบบจำลองบรรยากาศ กรมอุตุนิยมวิทยา 14 ม.ค.62 - 16 ม.ค.62



หมายเหตุ ข้อมูลจาก กรมอุตุนิยมวิทยา

# ปริมาณน้ำในอ่างเก็บน้ำขนาดใหญ่และขนาดกลาง 12 มกราคม 2562

ภาค	ขนาดใหญ่				ขนาดกลาง				รวมอ่างขนาดใหญ่และกลาง						รับน้ำได้อีก	เปรียบเทียบปี 61 กับ 62		
	จำนวน	ความจุ	ปี 2562	% ความจุ ต่างๆ	จำนวน	ความจุ	ปี 2562	% ความจุ ต่างๆ	จำนวน	ความจุ	ปี2561		ปี2562			ปริมาณ	ปริมาณ	%
											ปริมาณ	%	ปริมาณ	%				
เหนือ	8	24,825	17,306	70	75	1,001	663	66	83	25,825	20,549	80	17,969	70	7,861	-2,580	-13	
ตอน.	12	8,368	4,263	51	218	1,998	1,106	55	230	10,367	8,381	81	5,369	52	4,997	-3,012	-36	
กลาง	3	1,419	635	45	22	369	205	56	25	1,788	1,484	83	840	47	948	-644	-43	
ตะวันตก	2	26,605	23,257	87	7	142	121	85	9	26,747	22,364	84	23,378	87	3,369	1,014	5	
ตะวันออก	6	1,515	1,146	76	51	963	733	76	57	2,478	1,909	77	1,879	76	600	-30	-2	
ใต้	4	8,194	6,747	82	39	668	555	83	43	8,863	6,947	78	7,302	82	1,561	355	5	
รวม	35	70,926	<u>53,354</u>	75	412	5,142	<u>3,383</u>	66	447	76,068	61,632	81	56,737	75	19,335	<b>-4,895</b>	-8	
ปริมาณน้ำใช้การ		47,384	<u>29,811</u>	63		4,753	<u>2,996</u>	63		52,137	<u>37,701</u>	72	<u>32,807</u>	63				

สามารถรับน้ำได้อีก 19,335 ล้าน ลบ.ม. (25%)

$$\% \text{น้ำใช้การ} = (\text{ปริมาณน้ำใช้การ} / \text{ความจุน้ำใช้การ}) * 100$$



# ปริมาณน้ำใช้การ 4 เขื่อนหลักในลุ่มน้ำเจ้าพระยา

ข้อมูล ณ วันที่ 13 มกราคม 2562

อ่างเก็บน้ำ	ความจุ ที่ รนก.	ปริมาณน้ำในอ่างฯ		ปริมาณน้ำใช้การได้		ปริมาณน้ำไหลลงอ่างฯ		ปริมาณน้ำระบาย		รับน้ำได้อีก ปี 2561
		ปริมาณน้ำ	% ความจุ	ปริมาณน้ำ	% ใช้การ	วันนี้	เมื่อวาน	วันนี้	เมื่อวาน	
ภูมิพล	13,462	8,779	65	4,979	52	8.95	6.13	22.49	22.00	4,683
สิริกิติ์	9,510	7,143	75	4,293	64	5.66	10.07	25.17	25.10	2,367
ภูมิพล+สิริกิติ์	22,972	15,922	69	9,272	57	14.61	16.20	47.66	47.10	7,050
แควน้อยฯ	939	627	67	584	65	0.30	0.79	3.02	2.81	312
ป่าสักชลสิทธิ์	960	517	54	514	54	0.00	0.00	3.07	3.08	443
<b>รวมทั้งหมด</b>	24,871	17,066	69	10,370	57	14.91	16.99	53.75	52.99	7,805

(หน่วย : ล้าน ลบ.ม.)

## ปริมาณการระบายน้ำย้อนหลัง 10 วัน

เขื่อน	4 ม.ค. 62	5 ม.ค. 62	6 ม.ค. 62	7 ม.ค. 62	8 ม.ค. 62	9 ม.ค. 62	10 ม.ค. 62	11 ม.ค. 62	12 ม.ค. 62	13 ม.ค. 62	สะสม
เขื่อนภูมิพล	27.00	27.00	27.00	24.00	22.00	22.00	22.00	22.00	22.00	22.49	237.49
เขื่อนสิริกิติ์	26.14	25.95	26.02	23.00	25.00	24.93	25.00	25.01	25.10	25.17	251.32
เขื่อนแควน้อยบำรุงแดน	2.16	2.16	2.16	2.16	2.16	2.16	2.16	2.16	2.81	3.02	23.11
เขื่อนป่าสักชลสิทธิ์	2.18	2.18	2.18	2.18	2.18	2.18	2.18	2.17	3.08	3.07	23.58

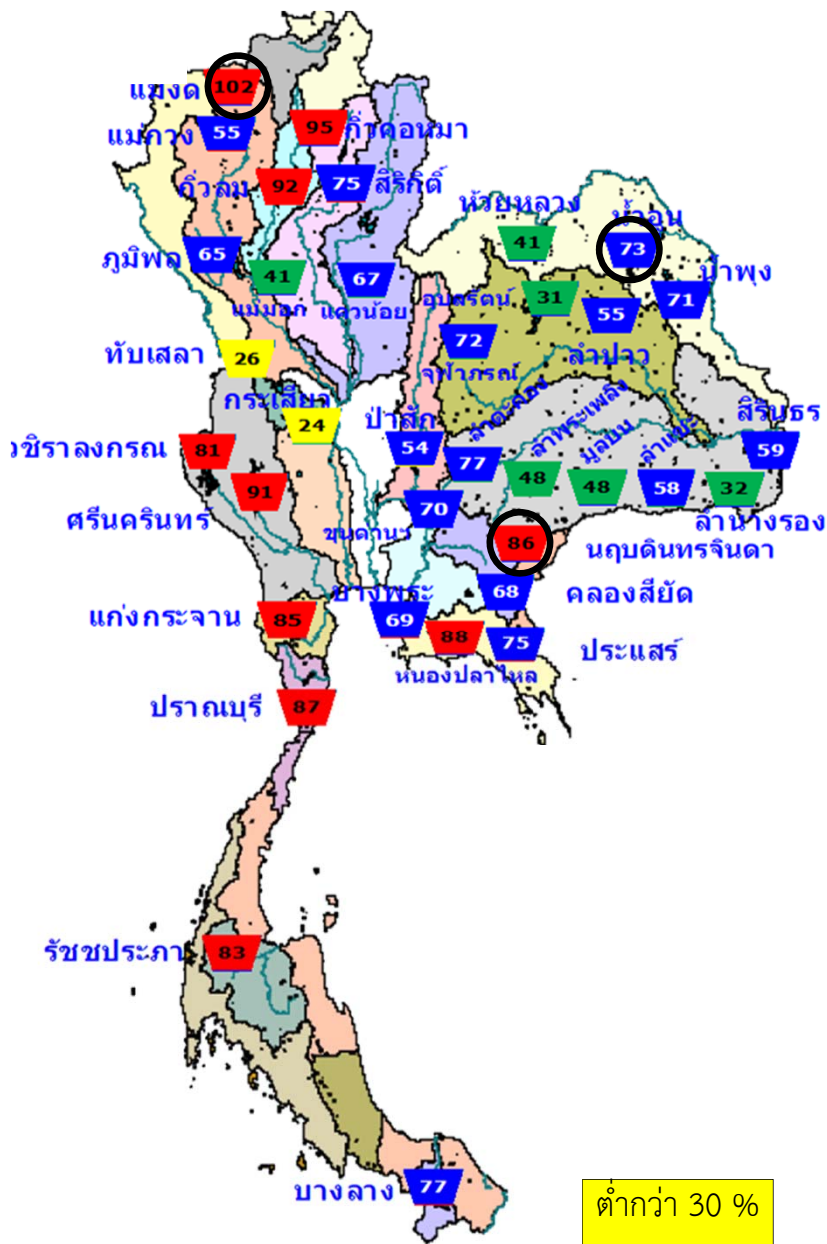
(หน่วย : ล้าน ลบ.ม.)



# สรุปอ่างฯขนาดใหญ่ที่เกิน UPPER RULE CURVE และ อ่างฯใหญ่ ที่มีปริมาตรต่ำกว่า 30% และ ระหว่าง 30 - 60%

## อ่างฯขนาดใหญ่ที่เกิน UPPER RULE CURVE

(ข้อมูล วันที่ 12 มกราคม 2562)



ต่ำกว่า 30 %  
รวม 2 แห่ง

ตั้งแต่ 30-60 %  
รวม 11 แห่ง

ลำดับ	อ่างเก็บน้ำเขื่อน	ความจุ ที่ รณส. (ล้าน ม. <sup>3</sup> )	ความจุ ที่ รณก. (ล้าน ม. <sup>3</sup> )	ณ วันที่		ไหลลง วันนี้ (ล้าน ม. <sup>3</sup> )	ระบาย วันนี้ (ล้าน ม. <sup>3</sup> )	+สูง / - ต่ำ กว่า เกณฑ์เก็บกักน้ำสูงสุด ณ ช่วงเวลาเดียวกัน (ล้าน ม. <sup>3</sup> )
				ปี 2562				
				ปริมาตร (ล้าน ม. <sup>3</sup> )	% รณก.			
1	แม่จัดสมบูรณ์ชล จ.เชียงใหม่	323	265	269	102	0.29	0.29	30.67
2	น้ำอูน จ.สกลนคร	780	520	379	73	0.00	2.28	0.31
3	นฤปดินทรจินดา จ.ปราจีนบุรี	338	295	254	86	0.15	0.80	81.83

หมายเหตุ : \* เชื่อมที่อยู่ในการดูแลของการไฟฟ้า

(หน่วย : ล้าน ลบ.ม.)

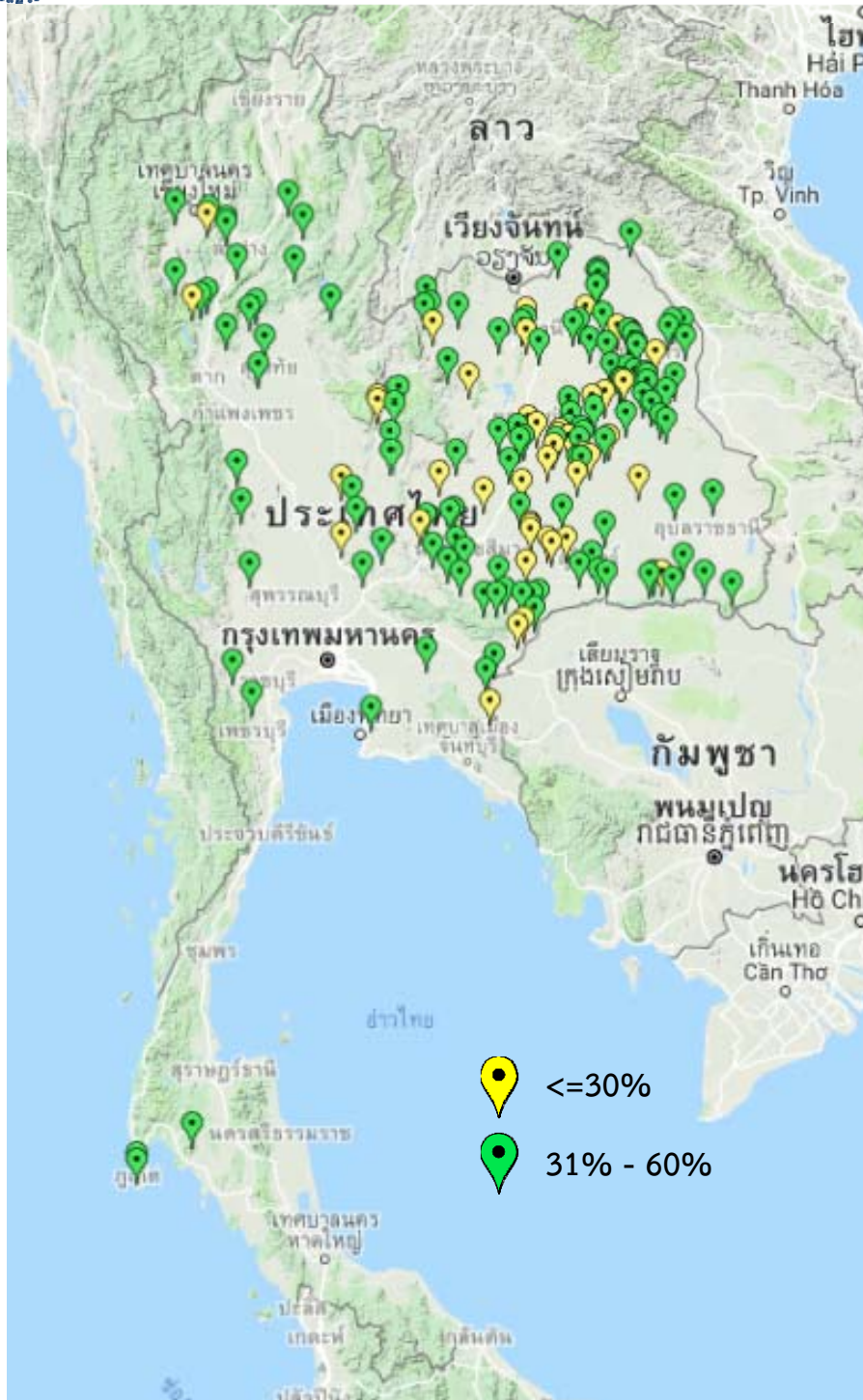
อ่างเก็บน้ำเขื่อน	ความจุ ที่ รณส. (ล้าน ม. <sup>3</sup> )	ความจุ ที่ รณก. (ล้าน ม. <sup>3</sup> )	ความจุ น้ำ ใช้การ (ล้าน ม. <sup>3</sup> )	ณ วันที่							ไหลลง วันนี้ (ล้าน ม. <sup>3</sup> )	ระบาย วันนี้ (ล้าน ม. <sup>3</sup> )
				ปี 2561		ปี 2562						
				ปริมาตร (ล้าน ม. <sup>3</sup> )	% รณก.	ปริมาตร (ล้าน ม. <sup>3</sup> )	% รณก.	ปริมาตรใช้การ (ล้าน ม. <sup>3</sup> )	% รณก.	% ใช้การ		
<b>เหนือ</b>												
แม่จางอุดมธารา	295	263	249	123	47	145	55	131	50	53	0.36	0.90
แม่มอก	110	110	94	90	82	45	41	30	27	31	0.00	0.00
<b>ตะวันออกเฉียงเหนือ</b>												
ห้วยหลวง	136	136	129	107	79	56	41	50	37	38	0.00	0.24
อุบลรัตน์*	4,640	2,431	1,850	2,030	84	759	31	178	7	10	0.00	0.50
ลำปาว	2,450	1,980	1,880	1,649	83	1,095	55	995	50	53	0.00	5.27
ลำพระเพลิง	242	155	154	137	88	74	48	73	47	48	0.05	0.00
มูลบน	350	141	134	109	77	68	48	61	43	45	0.00	0.03
ลำแจะ	325	275	268	198	72	160	58	153	56	57	0.00	0.18
ลำน้ำร่อง	197	121	118	77	63	39	32	35	29	30	0.00	0.04
สิรินธร*	1,966	1,966	1,135	1,510	77	1,156	59	324	17	29	0.00	1.87
<b>กลาง</b>												
ป่าสักชลสิทธิ์	960	960	957	746	78	523	54	520	54	54	0.30	3.08
ทับเสลา	190	160	143	138	86	42	26	25	15	17	0.00	0.00
กระเสียว	390	299	259	287	96	71	24	31	10	12	0.00	0.04

○ อ่างฯ ที่เกิน UPPER RULE CURVE



# สรุปอ่างขนาดกลางที่มีปริมาตรต่ำกว่า 30% ,ระหว่าง 31-60%, ระหว่าง 60-100% และ มากกว่า 100%

(ข้อมูล วันที่ 12 มกราคม 2562)



สรุปอ่างขนาดกลางที่มีปริมาตรในช่วง <=30 % , >30 - 60 % , >60-100% และ >100 %				
ภาค	<=30 %	>30 - 60 %	>60-100%	>100 %
เหนือ	3	19	44	9
ตอน.	35	91	90	2
ตะวันออก	3	5	41	2
กลาง	3	8	10	1
ตะวันตก	0	2	5	0
ใต้	0	4	35	0
<b>รวม</b>	<b>44</b>	<b>129</b>	<b>225</b>	<b>14</b>

**รวมทั้งหมด 412 แห่ง**

## สรุปปริมาณน้ำไหลลงและระบายอ่างฯ ขนาดใหญ่และขนาดกลาง

ภาค	ขนาดใหญ่		ขนาดกลาง		รวม	
	ไหลลง	ระบาย	ไหลลง	ระบาย	ไหลลง	ระบาย
เหนือ	22.29	58.43	0.98	0.89	23.26	59.32
ตอน.	0.46	11.75	2.23	5.59	2.69	17.34
กลาง	0.30	3.12	0.46	1.10	0.76	4.22
ตะวันตก	8.09	21.95	0.25	0.57	8.34	22.52
ตะวันออก	0.53	6.27	0.38	2.18	0.91	8.45
ใต้	6.35	7.99	4.45	5.93	10.80	13.91
<b>รวม</b>	<b>38.01</b>	<b>109.51</b>	<b>8.76</b>	<b>16.26</b>	<b>46.76</b>	<b>125.76</b>

(หน่วย : ล้าน ลบ.ม.)



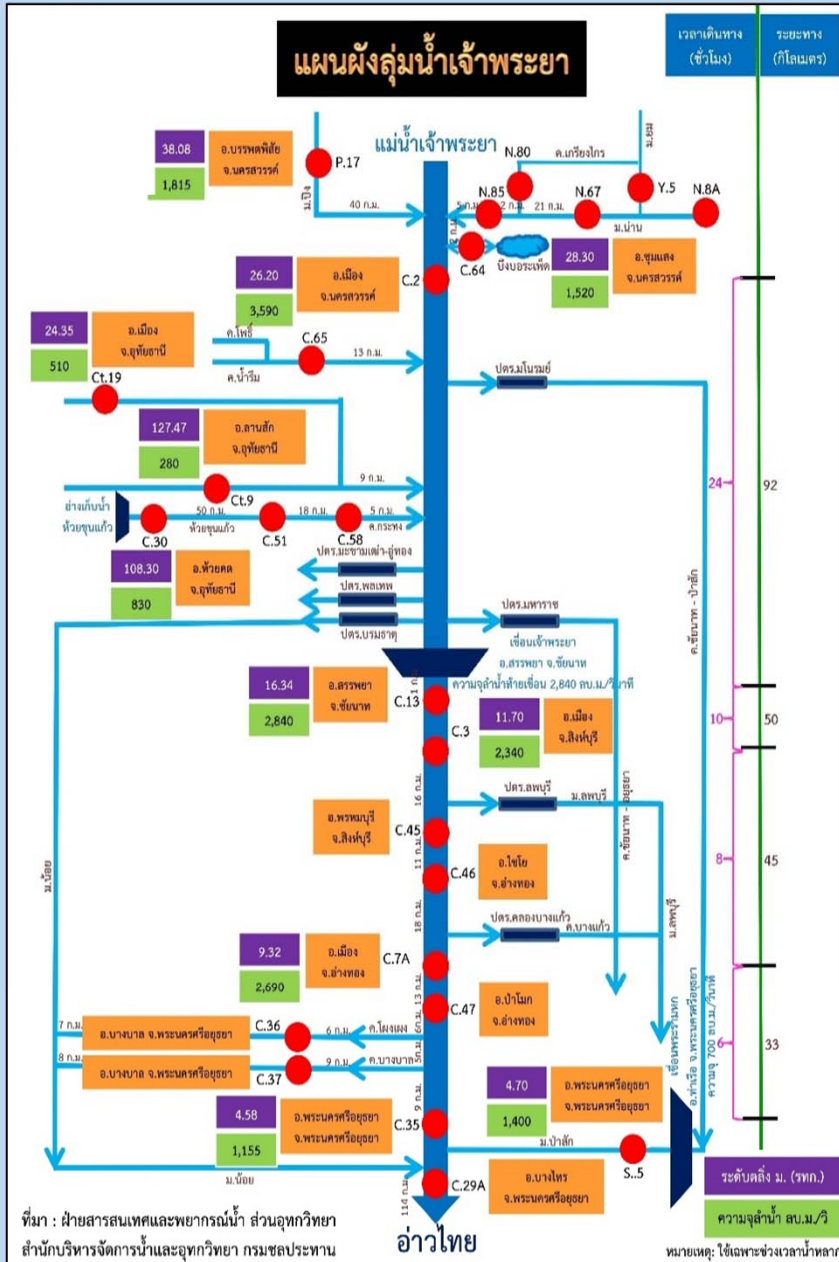




# การติดตามสถานการณ์น้ำลุ่มน้ำเจ้าพระยา

ประจำวันที่ 13 มกราคม 2562 เวลา 06.00 น.

## สภาพน้ำท่า



**แม่น้ำปิง สถานี P.17** อ.บรรพตพิสัย จ.นครสวรรค์ ปริมาณน้ำไหลผ่าน 204 ลบ.ม./วินาที (เมื่อวาน 217 ลบ.ม./วินาที) ระดับน้ำ +35.01 ม.รทก. ต่ำกว่าตลิ่ง 4.79 ม.

**แม่น้ำน่าน สถานี N.67** อ.ชุมแสง จ.นครสวรรค์ ปริมาณน้ำไหลผ่าน 206 ลบ.ม./วินาที (เมื่อวาน 198 ลบ.ม./วินาที) ระดับน้ำ +20.05 ม.รทก. ต่ำกว่าตลิ่ง 8.25 ม.

**แม่น้ำเจ้าพระยา สถานี C.2** อ.เมือง จ.นครสวรรค์ ปริมาณน้ำไหลผ่าน 382 ลบ.ม./วินาที (เมื่อวาน 376 ลบ.ม./วินาที) ระดับน้ำ +18.33 ม.รทก. ต่ำกว่าตลิ่ง 7.87 ม.

**เขื่อนเจ้าพระยา สถานี C.13** อ.สรรพยา จ.ชัยนาท ปริมาณน้ำไหลผ่าน 80 ลบ.ม./วินาที (เมื่อวาน 80 ลบ.ม./วินาที) ระดับน้ำเหนือเขื่อน +15.63 ม.รทก. ระดับน้ำท้ายเขื่อน 5.64 ม.รทก.

**แม่น้ำป่าสัก** ระบายท้ายเขื่อนพระรามหก 15.26 ลบ.ม./วินาที (เมื่อวาน 15.21 ลบ.ม./วินาที) ไหลลงแม่น้ำเจ้าพระยา ผ่านสถานีวัดน้ำ C.29A อ.บางไทร จ.พระนครศรีอยุธยา ปริมาณน้ำไหลผ่านเฉลี่ย 95 ลบ.ม./วินาที (เมื่อวาน 103 ลบ.ม./วินาที)

## รับน้ำเข้าฝั่งตะวันตกและฝั่งตะวันออก

**รับน้ำฝั่งตะวันตก** 162 ลบ.ม./วินาที เมื่อวาน 162 ลบ.ม./วินาที **เท่าเดิมกับเมื่อวาน**  
(รับน้ำสูงสุด = 585 ลบ.ม./นาที)

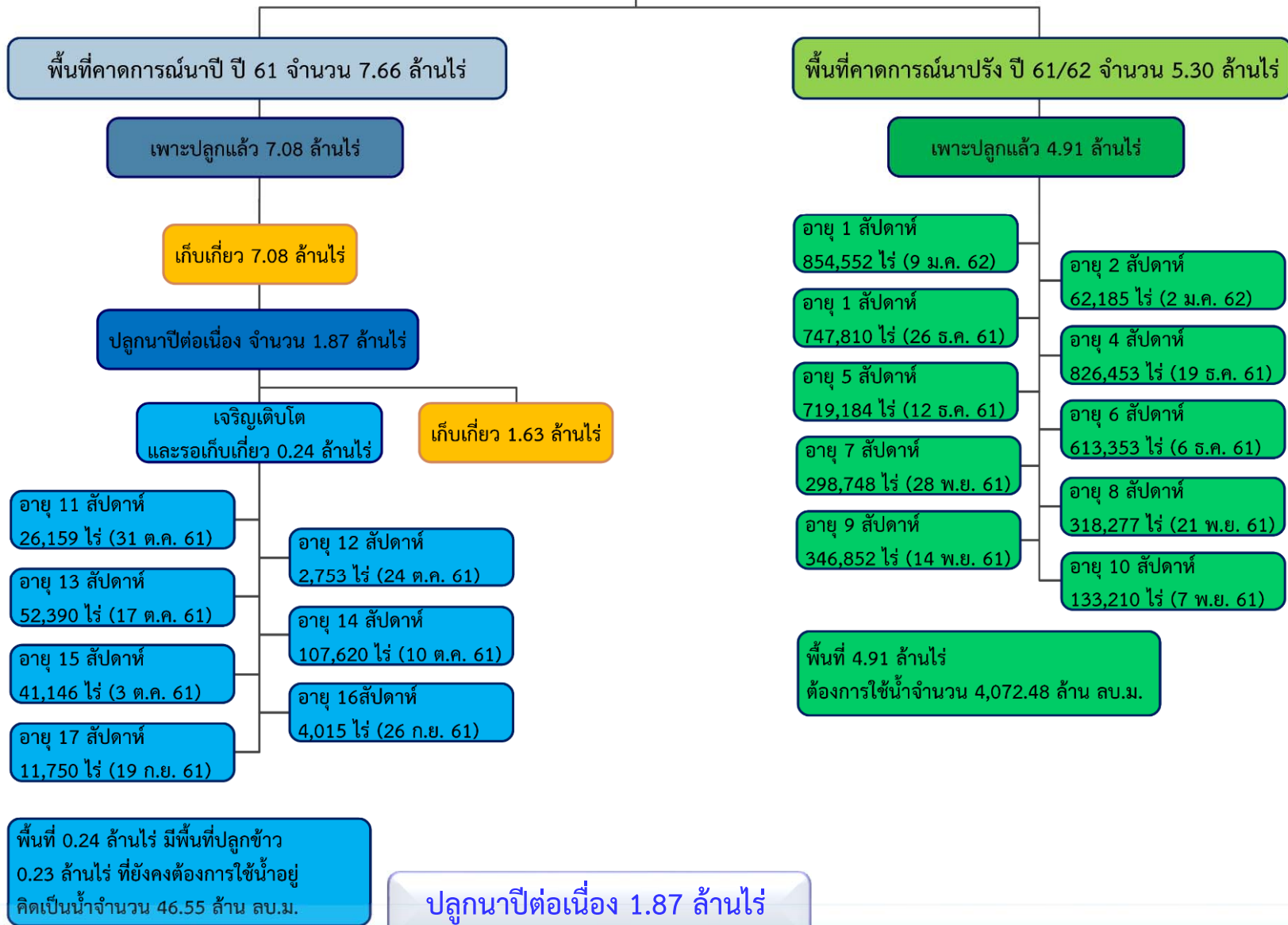
**รับน้ำฝั่งตะวันออก** 134 ลบ.ม./วินาที เมื่อวาน 148 ลบ.ม./วินาที **ลดลง 14 ลบ.ม./วินาที**  
(รับน้ำสูงสุด = 275 ลบ.ม./นาที)

**รวมรับน้ำ 2 ฝั่ง** 296 ลบ.ม./วินาที เมื่อวาน 310 ลบ.ม./วินาที **ลดลง 14 ลบ.ม./วินาที**



# พื้นที่ปลูกข้าวในเขตชลประทานลุ่มน้ำเจ้าพระยา

ข้อมูลการเพาะปลูก  
ณ วันที่ 9 ม.ค. 2562



- เจ้าพระยาตอนบน (4 โครงการ) – โครงการส่งน้ำฯ พลายชุมพล ,ดงเศรษฐี ,ขป.กำแพงเพชร และ ขป.นครสวรรค์
- ฝั่งตะวันตก (9 โครงการ) – โครงการส่งน้ำฯ พลเทพ ,ท่าโบสถ์ ,สามชุก ,ดอนเจดีย์ ,บรมธาตุ ,ชัยสูตร ,ยางมณี ,พระยาบันลือ และภาษีเจริญ
- ฝั่งตะวันออก (2โครงการ) – โครงการส่งน้ำฯ รังสิตใต้ และพระองค์ไชยานุชิต



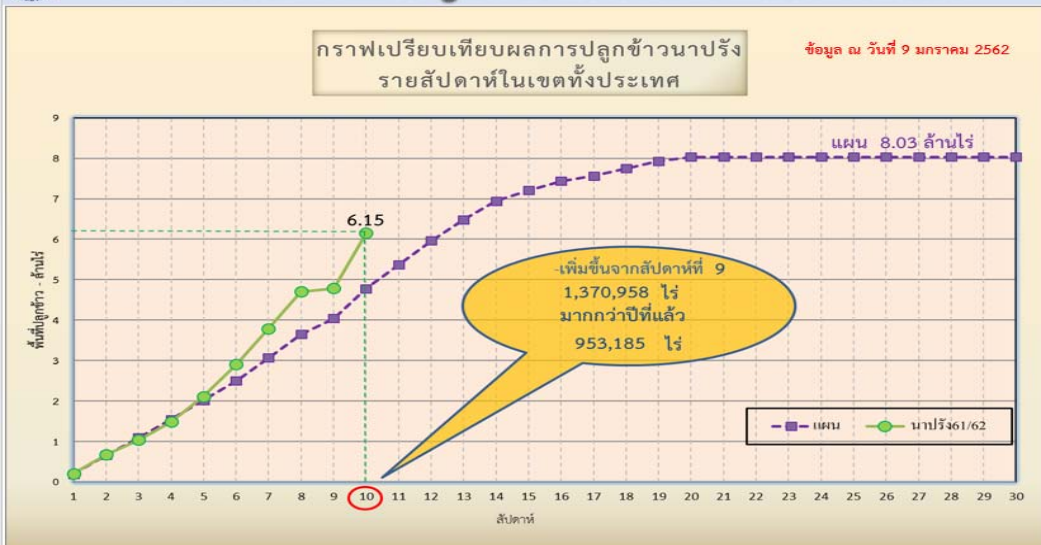
# แผนผลการเพาะปลูกพืชในช่วงฤดูแล้งปี 2561

## ข้อมูล ณ วันที่ 9 มกราคม 2562

ภาค	ข้าวนาปรัง			พืชไร่-พืชผัก			รวม		
	แผน (ล้านไร่)	ผล (ล้านไร่)	%	แผน (ล้านไร่)	ผล (ล้านไร่)	%	แผน (ล้านไร่)	ผล (ล้านไร่)	%
เหนือ	0.51	0.41	80.02	0.84	0.16	19.21	1.35	0.57	42.18
ตะวันออกเฉียงเหนือ	0.75	0.38	50.64	0.57	0.03	5.52	1.32	0.41	31.12
กลาง	0.06	0.01	23.43	0.001	0.0009	82.05	0.06	0.01	24.53
ตะวันออก	0.35	0.29	81.54	0.05	0.03	49.20	0.41	0.32	77.22
ตะวันตก	0.87	0.14	16.09	0.17	0.07	41.73	1.05	0.21	20.35
ใต้	0.18	0.02	8.84	0.01	0.001	6.29	0.20	0.02	8.66
ลุ่มน้ำเจ้าพระยา	5.30	4.91	92.55	0.77	0.08	9.97	6.07	4.98	82.05
ทั้งประเทศ	8.03	6.15	76.64	2.43	0.37	15.30	10.46	6.52	62.39



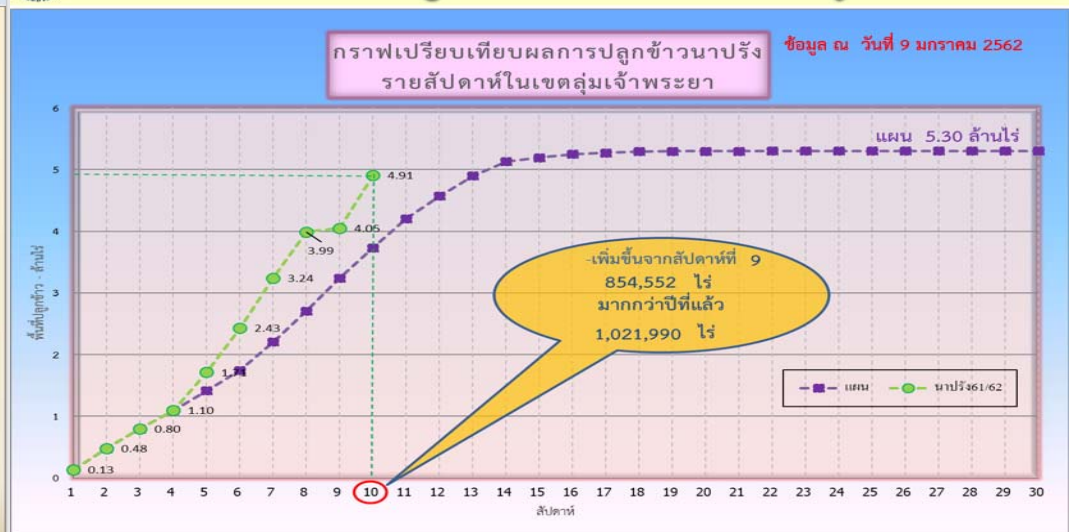
### กราฟเปรียบเทียบผลการปลูกข้าวนาปรังรายสัปดาห์ในเขตทั้งประเทศ



ข้อมูล ณ 9 ม.ค. 62 เพาะปลูกแล้ว = 6,153,288 ไร่



### กราฟเปรียบเทียบผลการปลูกข้าวนาปรังรายสัปดาห์ในเขตลุ่มน้ำเจ้าพระยา



ข้อมูล ณ 9 ม.ค. 62 เพาะปลูกแล้ว = 4,906,573 ไร่



# รายงานสถานการณ์ค่าความเค็มและปริมาณน้ำ แม่น้ำเจ้าพระยา

12 มกราคม 2562 / เวลา 7:00 น.

สถานี : สถานีประปาสำแล – สะพานพระนั่งเกล้า - ทำนายนนทบุรี - กรมชลประทานสามเสน

ปริมาณน้ำที่ระบายออกจากเขื่อนพระรามหก	15	ลบ.ม./วินาที
ปริมาณน้ำที่ระบายออกจากเขื่อนเจ้าพระยา	80	ลบ.ม./วินาที
ปริมาณน้ำศูนย์ศิลปาชีพบางไทร	103	ลบ.ม./วินาที





# รายงานสถานการณ์ค่าความเค็มและปริมาณน้ำ แม่น้ำปราจีน-บางปะกง

12 มกราคม 2562 / เวลา 7:00 น.

สถานี : ปราจีนบุรี - บางแตน - เชื่อนบางปะกง - วัดแหลมใต้ - ชลประทานฉะเชิงเทรา

ปริมาณน้ำที่ระบายออกจากอ่างเก็บน้ำนฤปดินทรจินดา 9.20 ลบ.ม./วิ

ปริมาณน้ำที่สถานี Kgt.3 อ.กบินทร์บุรี จ.ปราจีนบุรี 9.00 ลบ.ม./วิ

0.11

กรัม/ลิตร



ปราจีนบุรี

181 กม. จากปากน้ำ

0.08

กรัม/ลิตร



บางแตน

120 กม. จากปากน้ำ

จุดควบคุม



เชื่อนบางปะกง

67 กม. จากปากน้ำ

1.70

กรัม/ลิตร



วัดแหลมใต้

57 กม. จากปากน้ำ

9.47

กรัม/ลิตร



ชลประทานฉะเชิงเทรา

37 กม. จากปากน้ำ

เกณฑ์เฝ้าระวังเพื่อการเกษตร  
ไม่เกิน 2 กรัม/ลิตร

ที่มาของข้อมูล : กรมควบคุมมลพิษ และกรมชลประทาน  
จัดทำโดยฝ่ายตะกอนและคุณภาพน้ำ ส่วนอุทกวิทยา สบอ.



# รายงานสถานการณ์ค่าความเค็มและปริมาณน้ำ แม่น้ำท่าจีน

12 มกราคม 2562 / เวลา 7:00 น.

สถานี : วัดท่าพูด - ปากคลองจินดา - วัดดอนไก่ดี - วัดอ่าทอง - วัดพันธุวงศ์

ปริมาณน้ำที่ระบายออกจากปตร.โพธิ์พระยา 5.0 ลบ.ม./วิ  
ปริมาณน้ำที่ระบายออกจากปตร.สองพี่น้อง 21.0 ลบ.ม./วิ  
ปริมาณน้ำที่ระบายออกจากปตร.ท่าสาร-บางปลา 35.0 ลบ.ม./วิ



หมายเหตุ : วัดพันธุวงศ์ อ.เมือง จ.สมุทรสาคร, วัดอ่าทอง-วัดดอนไก่ดี อ.กระทุ่มแบน จ.สมุทรสาคร, วัดท่าพูด อ.สามพราน จ.นครปฐม



# แผนบริหารจัดการน้ำฤดูแล้ง ปี 2561/62



# สถานการณ์น้ำและการจัดสรรน้ำอ่างขนาดใหญ่และขนาดกลาง ประจำวันที่ 12 มกราคม 2562



## สถานการณ์น้ำ

### 1. ปริมาณน้ำต้นฤดูแล้ง (1 พ.ย.61)

1.1 ปริมาณน้ำทั้งหมด	61,354	ล้าน ลบ.ม.	คิดเป็น 81 %
1.2 ปริมาณน้ำใช้การ	37,425	ล้าน ลบ.ม.	คิดเป็น 72 %

### 2. ปริมาณน้ำปัจจุบัน (12 ม.ค.62)

2.1 ปริมาณน้ำทั้งหมด	56,737	ล้าน ลบ.ม.	คิดเป็น 75 %
2.2 ปริมาณน้ำใช้การ	32,807	ล้าน ลบ.ม.	คิดเป็น 63 %

## การจัดสรรน้ำ

### 3. การจัดสรรน้ำในฤดูแล้ง (12 ม.ค.62)

3.1 แผนการจัดสรรน้ำฤดูแล้ง (พ.ย.61-เม.ย.62)	23,100	ล้าน ลบ.ม.	
3.2 ผลการจัดสรรน้ำ	8,117	ล้าน ลบ.ม.	คิดเป็น 35 %
3.3 คงเหลือ	14,983	ล้าน ลบ.ม.	คิดเป็น 65 %

## แผนจัดสรรน้ำฤดูแล้ง 2561/62 (พ.ย.61-เม.ย.62) 23,100 ล้าน ลบ.ม.

- อุปโภค-บริโภค	2,404	ล้าน ลบ.ม.
- ระบบนิเวศและอื่นๆ	6,440	ล้าน ลบ.ม.
- การเกษตร	13,038	ล้าน ลบ.ม.
- เกษตรต่อเนื่อง	800	ล้าน ลบ.ม.
- อุตสาหกรรม	303	ล้าน ลบ.ม.
- ปรับปรุงปฏิบัติการเพาะปลูก	115	ล้าน ลบ.ม.

## แผนจัดสรรน้ำต้นฤดูฝน 2562 (พ.ค.-ก.ค.62) 16,470 ล้าน ลบ.ม.

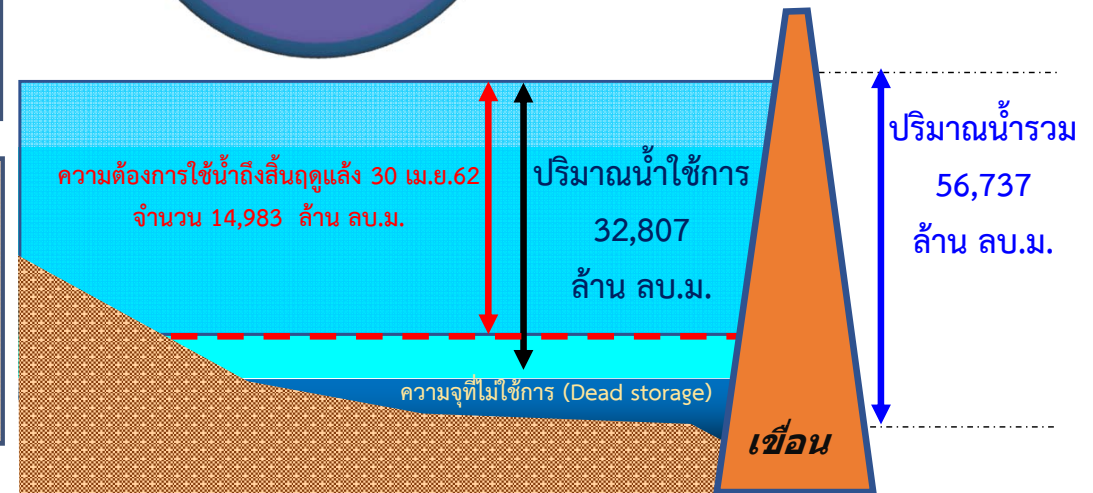
- อุปโภค-บริโภค ระบบนิเวศ และการเกษตรต่อเนื่อง	6,000	ล้าน ลบ.ม.
- สำรองน้ำเพื่อเตรียมเพาะปลูกต้นฤดูฝน	6,300	ล้าน ลบ.ม.
- สำรองไว้ใช้กรณีฝนทิ้งช่วง	4,170	ล้าน ลบ.ม.



ปริมาณน้ำทั้งหมด 75%

ปริมาณน้ำใช้การ 63%

จัดสรรแล้ว 35%





# สถานการณ์น้ำและการจัดสรรน้ำ 4 เขื่อนลุ่มน้ำเจ้าพระยา

## ประจำวันที่ 13 มกราคม 2562



### สถานการณ์น้ำ

#### 1. ปริมาณน้ำต้นฤดูแล้ง (1 พ.ย. 2561)

1.1 ปริมาณน้ำทั้งหมด	19,536	ล้าน ลบ.ม.	คิดเป็น 79 %
1.2 ปริมาณน้ำใช้การ	12,840	ล้าน ลบ.ม.	คิดเป็น 71 %

#### 2. ปริมาณน้ำปัจจุบัน (13 ม.ค. 62)

2.1 ปริมาณน้ำทั้งหมด	17,066	ล้าน ลบ.ม.	คิดเป็น 69 %
2.2 ปริมาณน้ำใช้การ	10,370	ล้าน ลบ.ม.	คิดเป็น 57 %

### การจัดสรรน้ำ

#### 3. การจัดสรรน้ำในฤดูแล้ง (13 ม.ค. 62)

3.1 แผนการจัดสรรน้ำฤดูแล้ง (พ.ย.61-เม.ย.62)	8,000	ล้าน ลบ.ม.	
3.2 ผลการจัดสรรน้ำ	3,498	ล้าน ลบ.ม.	คิดเป็น 44 %
3.3 คงเหลือ	4,502	ล้าน ลบ.ม.	คิดเป็น 56 %

แผนจัดสรรน้ำฤดูแล้ง 2561/62 (พ.ย.61-เม.ย.62) 8,000 ล้าน ลบ.ม.

(4 เขื่อนเจ้าพระยา 7,300 และผันน้ำจากลุ่มน้ำแม่กลอง 700 ล้าน ลบ.ม.)

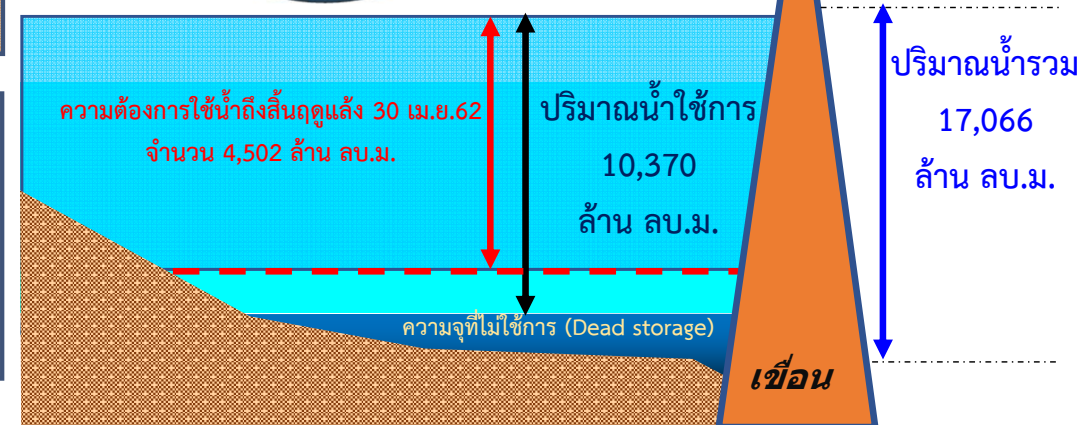
- อุบลโกค-บริโกค	1,140	ล้าน ลบ.ม.
- ระบบนิเวศและอื่นๆ	1,450	ล้าน ลบ.ม.
- การเกษตร	4,895	ล้าน ลบ.ม.
- เกษตรต่อเนื่อง	400	ล้าน ลบ.ม.
- ปรับปฏิทินการเพาะปลูก	115	ล้าน ลบ.ม.



ปริมาณน้ำทั้งหมด 69%

ปริมาณน้ำใช้การ 57%

จัดสรรแล้ว 42%



แผนจัดสรรน้ำต้นฤดูฝน 2562 (พ.ค.-ก.ค.62) 5,540 ล้าน ลบ.ม.

- อุบลโกค-บริโกค ระบบนิเวศ และ การเกษตรต่อเนื่อง 1,500 ล้าน ลบ.ม.
- สำรองน้ำเพื่อเตรียมเพาะปลูกต้นฤดูฝน 2,000 ล้าน ลบ.ม.
- สำรองไว้ใช้กรณีฝนทิ้งช่วง 2,400 ล้าน ลบ.ม.



กรมชลประทาน

