

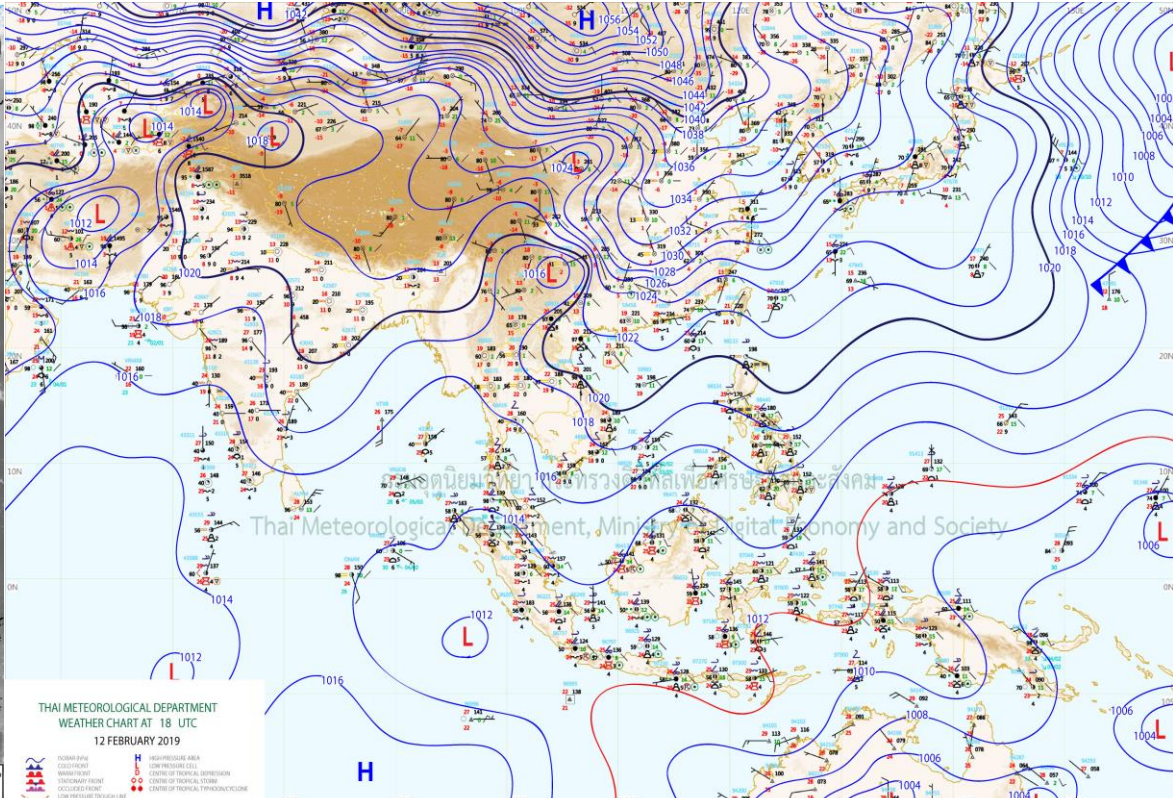
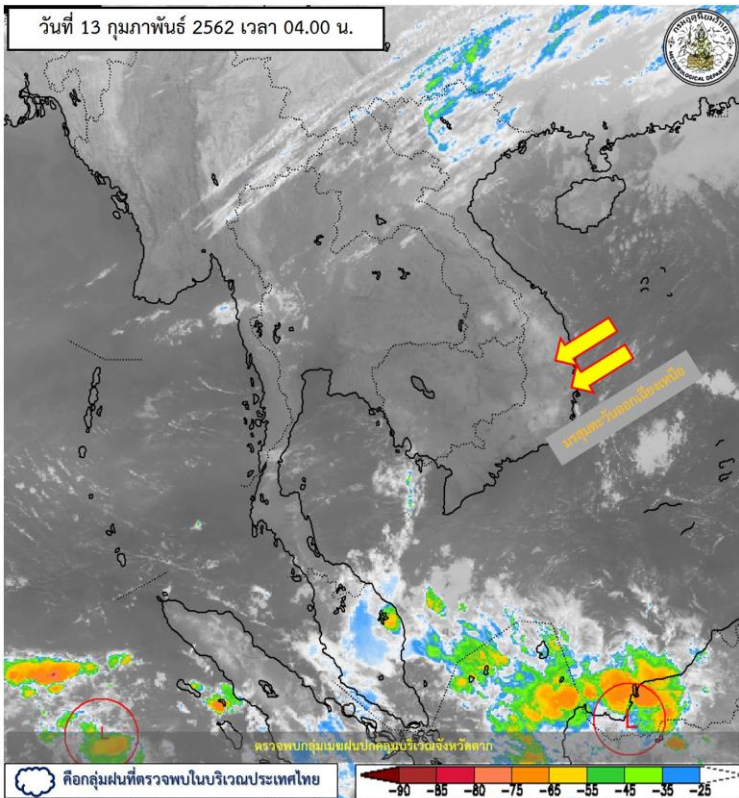


สรุปการเฝ้าระวังติดตามสภาพอากาศ และสถานการณ์น้ำ

กรมชลประทาน

ข้อมูล ณ วันที่ 13 กุมภาพันธ์ 2562

สภาพภูมิอากาศ ประจำวันที่ 13 กุมภาพันธ์ 2562



แผนที่อากาศผิวพื้นวันที่ 13 กุมภาพันธ์ 2562 บริเวณความกดอากาศสูงกำลังปานกลางจากประเทศจีนยังคงปกคลุมภาคเหนือ ภาคตะวันออกเฉียงเหนือ และทะเลจีนใต้ ประกอบกับมีลมตะวันออกเฉียงใต้พัดนำความชื้นจากทะเลจีนใต้และอ่าวไทย เข้ามาปกคลุมประเทศไทยตอนบน ลักษณะเช่นนี้ทำให้บริเวณภาคเหนือ ภาคตะวันออกเฉียงเหนือตอนบน และ ภาคกลางตอนบน มีฝนฟ้าคะนองเกิดขึ้นในระยะนี้ สำหรับมรสุมตะวันออกเฉียงเหนือที่พัดปกคลุมอ่าวไทยและภาคใต้มีกำลังปานกลาง **ทำให้ภาคใต้มีฝนฟ้าคะนองในระยะนี้** และคลื่นลมบริเวณอ่าวไทยตอนล่างมีกำลังปานกลาง

ปริมาณฝนสูงสุด 5 ลำดับ

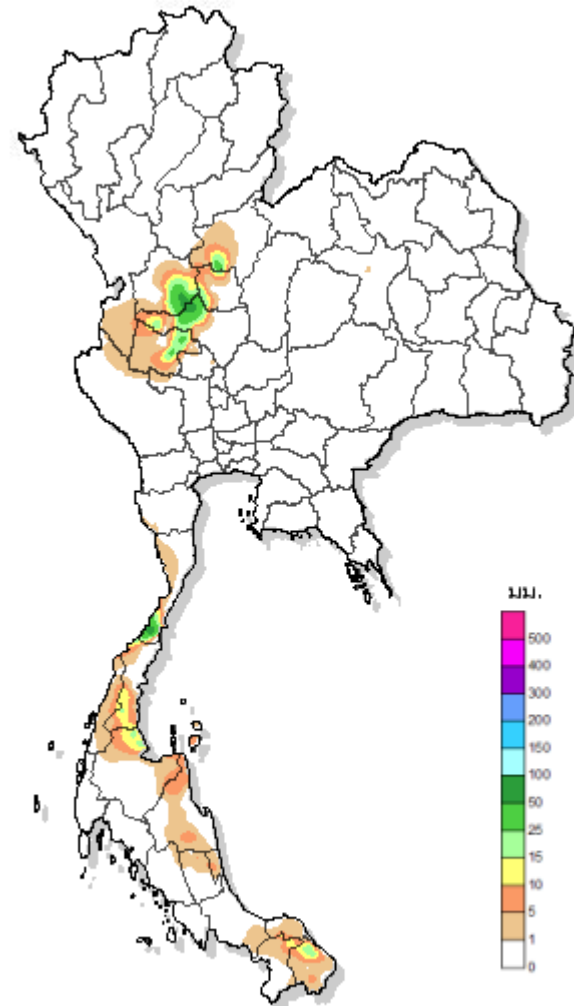
ปริมาณฝนสะสมรายตำบล วันที่ 11 ก.พ. 2562 เวลา 07.00 น. - วันที่ 13 ก.พ. 2562 เวลา 07.00 น.

สถานี	จังหวัด	ปริมาณฝน (มม.)	ความรุนแรง
ต.ช้างแรกร อ.บางสะพานน้อย	ประจวบคีรีขันธ์	74.0	ฝนตกหนัก
ต.ท่าจี่ อ.บรรพตพิสัย	นครสวรรค์	70.0	ฝนตกหนัก
ต.เกาะตาล อ.ชาณุวรลักษบุรี	กำแพงเพชร	60.0	ฝนตกหนัก
ต.บ้านใหม่คลองเคียน อ.บ้านไร่	อุทัยธานี	41.0	ฝนตกหนัก
ต.หัวดง อ.เก้าเลี้ยว	นครสวรรค์	37.5	ฝนตกหนัก

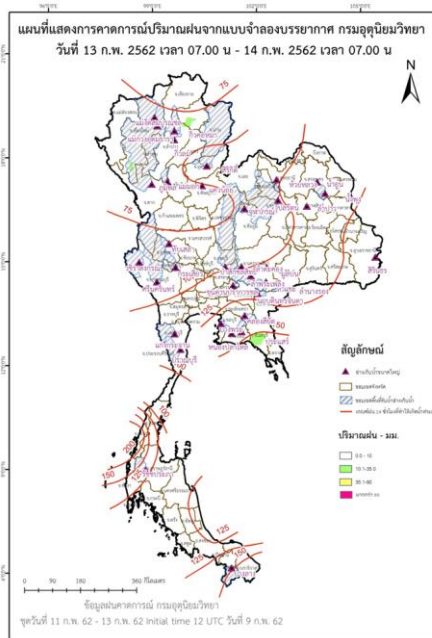
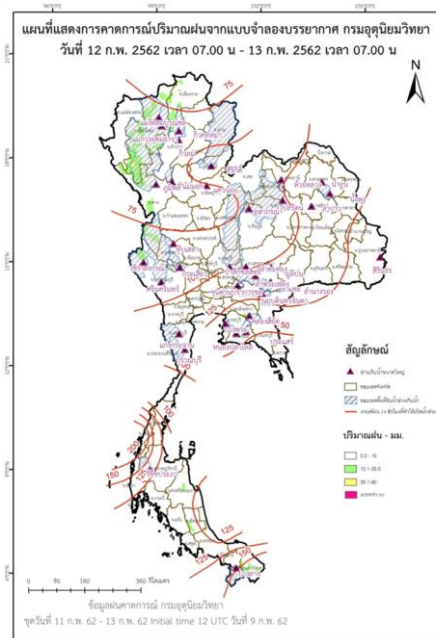
หมายเหตุ เกณฑ์ปริมาณฝนกรมอุตุนิยมวิทยา

ฝนตกหนักมาก (>90 มม.) ฝนตกหนัก (35.1-90 มม.) ฝนปานกลาง (10.1-35.0 มม.) ฝนเล็กน้อย (0.1-10.0 มม.) ไม่มีฝน (0 มม.)

แผนที่แสดงการคาดการณ์ปริมาณฝนจากแบบจำลองบรรยากาศ กรมอุตุนิยมวิทยา 12 ก.พ.62 - 14 ก.พ.62



เส้นฝนเท่า
เวลา 07.00 น. 12 Feb 2019 - 07.00 น. 13 Feb 2019



หมายเหตุ ข้อมูลจาก กรมอุตุนิยมวิทยา

ปริมาณน้ำในอ่างเก็บน้ำขนาดใหญ่และขนาดกลาง 12 กุมภาพันธ์ 2562

ภาค	ขนาดใหญ่				ขนาดกลาง				รวมอ่างขนาดใหญ่และกลาง						รับน้ำได้อีก	เปรียบเทียบปี 61 กับ 62		
	จำนวน	ความจุ	ปี 2562	% ความจุ อ่างฯ	จำนวน	ความจุ	ปี 2562	% ความจุ อ่างฯ	จำนวน	ความจุ	ปี2561		ปี2562			ปริมาณ	ปริมาณ	%
											ปริมาณ	%	ปริมาณ	%				
เหนือ	8	24,825	15,673	63	75	1,001	618	62	83	25,825	18,816	73	16,291	63	9,534	-2,525	-13	
ตอน.	12	8,368	3,763	45	218	1,998	950	48	230	10,367	7,296	70	4,713	45	5,654	-2,583	-35	
กลาง	3	1,419	527	37	22	369	179	49	25	1,788	1,280	72	706	39	1,082	-574	-45	
ตะวันตก	2	26,605	22,520	85	7	142	109	77	9	26,747	21,816	82	22,629	85	4,118	813	4	
ตะวันออก	6	1,515	974	64	51	963	631	65	57	2,478	1,713	69	1,605	65	873	-108	-6	
ใต้	4	8,194	6,513	79	39	668	517	77	43	8,863	6,937	78	7,030	79	1,833	93	1	
รวม	35	70,926	49,970	70	412	5,142	3,004	58	447	76,068	57,858	76	52,974	70	23,094	-4,884	-8	
ปริมาณน้ำใช้การ	47,384	26,427	56	4,753	2,617	55	52,137	33,927	65	29,044	56							

สามารถรับน้ำได้อีก 23,094 ล้าน ลบ.ม. (30%)

%น้ำใช้การ=(ปริมาณน้ำใช้การ/ความจุน้ำใช้การ)*100



ปริมาณน้ำใช้การ 4 เขื่อนหลักในลุ่มน้ำเจ้าพระยา

ข้อมูล ณ วันที่ 13 กุมภาพันธ์ 2562

อ่างเก็บน้ำ	ความจุ ที่ รนก.	ปริมาณน้ำในอ่างฯ		ปริมาณน้ำใช้การได้		ปริมาณน้ำไหลลงอ่างฯ		ปริมาณน้ำระบาย		รับน้ำได้อีก ปี 2561
		ปริมาณน้ำ	% ความจุ	ปริมาณน้ำ	% ใช้การ	วันนี้	เมื่อวาน	วันนี้	เมื่อวาน	
ภูมิพล	13,462	8,121	60	4,321	45	2.13	0.00	21.00	21.00	5,341
สิริกิติ์	9,510	6,352	67	3,502	53	3.38	3.64	23.72	24.02	3,158
ภูมิพล+สิริกิติ์	22,972	14,473	63	7,823	48	5.51	3.64	44.72	45.02	8,499
แควน้อยฯ	939	505	54	462	52	1.25	0.00	3.88	3.89	434
ป่าสักชลสิทธิ์	960	416	43	413	43	0.00	0.00	2.18	2.18	544
รวมทั้งหมด	24,871	15,394	62	8,698	48	6.76	3.64	50.78	51.09	9,477

(หน่วย : ล้าน ลบ.ม.)

ปริมาณการระบายน้ำย้อนหลัง 10 วัน

เขื่อน	4 ก.พ. 62	5 ก.พ. 62	6 ก.พ. 62	7 ก.พ. 62	8 ก.พ. 62	9 ก.พ. 62	10 ก.พ. 62	11 ก.พ. 62	12 ก.พ. 62	13 ก.พ. 62	สะสม
เขื่อนภูมิพล	23.00	23.00	23.00	19.00	19.00	19.16	19.00	19.00	21.00	21.00	206.16
เขื่อนสิริกิติ์	32.02	25.73	26.14	26.18	26.10	26.12	26.07	25.99	24.02	23.72	262.09
เขื่อนแควน้อยบำรุงแดน	3.89	3.88	3.89	3.89	3.88	3.88	3.89	3.89	3.89	3.88	38.85
เขื่อนป่าสักชลสิทธิ์	2.20	2.19	2.19	2.19	2.19	2.19	2.18	2.18	2.18	2.18	21.87

(หน่วย : ล้าน ลบ.ม.)



สรุปอ่างฯขนาดใหญ่ที่เกิน UPPER RULE CURVE และ อ่างฯใหญ่ ที่มีปริมาตรต่ำกว่า 30% และ ระหว่าง 30 - 60%

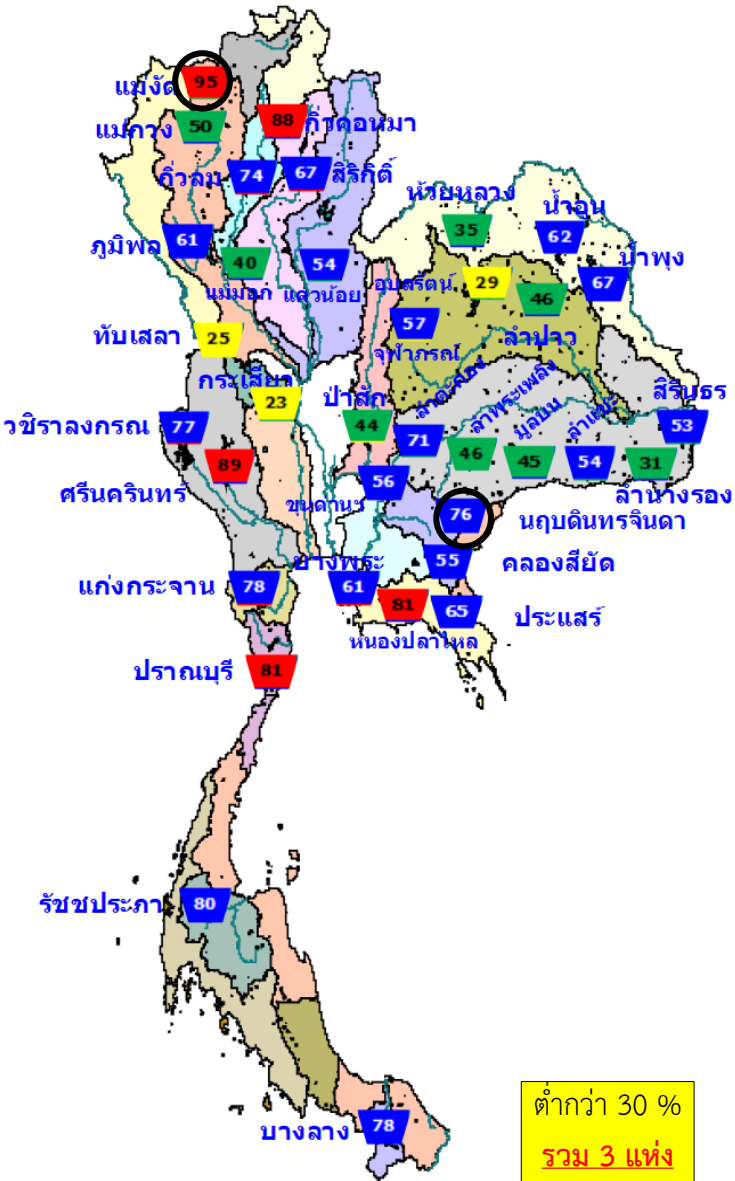
(ข้อมูล วันที่ 12 กุมภาพันธ์ 2562)

อ่างฯขนาดใหญ่ที่เกิน UPPER RULE CURVE

ลำดับ	ชื่ออ่างเก็บน้ำ	ความจุที่ รณส. (ล้าน ม. ³)	ความจุที่ รณก. (ล้าน ม. ³)	ณ วันที่		ไหลลง วันนี้ (ล้าน ม. ³)	ระบาย วันนี้ (ล้าน ม. ³)	+สูง / - ต่ำ กว่าเกณฑ์เก็บกักน้ำสูงสุด ณ ช่วงเวลาเดียวกัน (ล้าน ม. ³)
				ปี 2562				
				ปริมาตร (ล้าน ม. ³)	% รณก.			
1	แม่จัดสมบูรณ์ชล จ.เชียงใหม่	323	265	250	94	0.00	0.87	16.18
2	นฤปดินทรจินดา จ.ปราจีนบุรี	338	295	224	76	0.03	1.18	70.79

หมายเหตุ : * เชื้อขนที่อยู่ในการดูแลของการไฟฟ้า

(หน่วย : ล้าน ลบ.ม.)



ต่ำกว่า 30 %
รวม 3 แห่ง

ตั้งแต่ 30-60 %
รวม 14 แห่ง

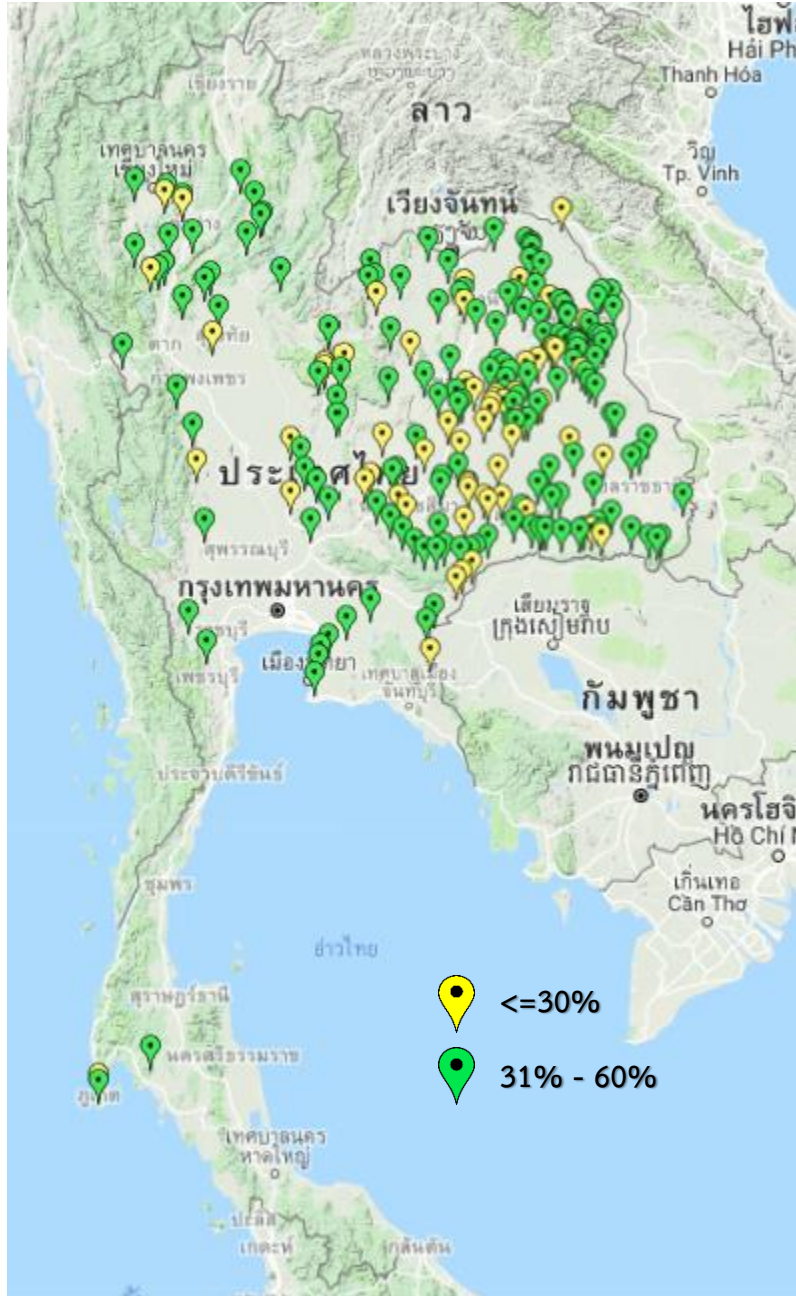
ชื่ออ่างเก็บน้ำ	ความจุที่ รณส. (ล้าน ม. ³)	ความจุที่ รณก. (ล้าน ม. ³)	ความจุน้ำ ใช้การ (ล้าน ม. ³)	ณ วันที่								ไหลลง วันนี้ (ล้าน ม. ³)	ระบาย วันนี้ (ล้าน ม. ³)
				ปี 2561		ปี 2562							
				ปริมาตร (ล้าน ม. ³)	% รณก.	ปริมาตร (ล้าน ม. ³)	% รณก.	ปริมาตรใช้การ (ล้าน ม. ³)	% ใช้การ	ปริมาตรใช้การ (ล้าน ม. ³)	% ใช้การ		
เหนือ													
ภูมิพล*	13,462	13,462	9,662	9,657	72	8,142	60	4,342	32	45	0.00	21.00	
แม่กวางอุตสาหกรรม	295	263	249	110	42	131	50	117	44	47	0.17	0.77	
แควน้อยบำรุงแดน	1,080	939	896	662	71	507	54	464	49	52	0.00	3.89	
แม่มอก	110	110	94	66	60	44	40	28	25	29	0.00	0.00	
ตะวันออกเฉียงเหนือ													
ห้วยหลวง	136	136	129	90	67	47	35	41	30	32	0.00	0.17	
น้ำอูน	780	520	475	376	72	322	62	277	53	58	0.00	2.06	
จุฬารัตน์*	181	164	127	145	88	92	56	55	34	44	0.16	0.69	
อุบลรัตน์*	4,640	2,431	1,850	1,678	69	713	29	132	5	7	1.57	0.52	
ลำปาว	2,450	1,980	1,880	1,446	73	903	46	803	41	43	0.00	5.63	
ลำพระเพลิง	242	155	154	136	88	72	46	70	45	46	0.20	0.55	
มูลบน	350	141	134	102	72	63	45	56	40	42	0.03	0.08	
ลำทะเมนชัย	325	275	268	176	64	147	53	140	51	52	0.00	0.31	
ลำน้ำรอง	197	121	118	73	60	38	31	35	29	29	0.04	0.00	
สิรินธร*	1,966	1,966	1,135	1,369	70	1,033	53	202	10	18	0.00	2.38	
กลาง													
ป่าสักชลสิทธิ์	960	960	957	622	65	418	44	415	43	43	0.00	2.18	
ทับเสลา	190	160	143	95	59	41	25	24	15	17	0.00	0.00	
กระเสียว	390	299	259	283	94	68	23	28	9	11	0.00	0.04	

○ อ่างฯ ที่เกิน UPPER RULE CURVE



สรุปอ่างเก็บน้ำขนาดกลาง ,ปริมาณน้ำไหลลงและระบายอ่างฯ ขนาดใหญ่และขนาดกลาง

(ข้อมูล วันที่ 12 กุมภาพันธ์ 2562)



สรุปอ่างขนาดกลางที่มีปริมาตรในช่วง <=30 % , >30 - 60 % , >60-100% และ >100 %

ภาค	<=30 %	>30 - 60 %	>60-100%	>100 %
เหนือ	5	22	45	3
ตอน.	48	118	51	1
ตะวันออก	4	8	39	0
กลาง	5	9	8	0
ตะวันตก	0	2	5	0
ใต้	1	3	35	0
รวม	63	162	183	4

รวมทั้งหมด 412 แห่ง

สรุปปริมาณน้ำไหลลงและระบายอ่างฯ ขนาดใหญ่และขนาดกลาง

ภาค	ขนาดใหญ่		ขนาดกลาง		รวม	
	ไหลลง	ระบาย	ไหลลง	ระบาย	ไหลลง	ระบาย
เหนือ	4.33	52.19	0.49	2.08	4.82	54.27
ตอน.	2.07	12.91	1.79	5.82	3.86	18.73
กลาง	0.00	2.22	0.48	1.51	0.48	3.73
ตะวันตก	3.79	27.97	0.00	0.18	3.79	28.15
ตะวันออก	0.56	5.46	0.54	2.37	1.11	7.84
ใต้	5.48	14.43	0.90	1.53	6.38	15.95
รวม	16.23	115.18	4.21	13.48	20.44	128.66

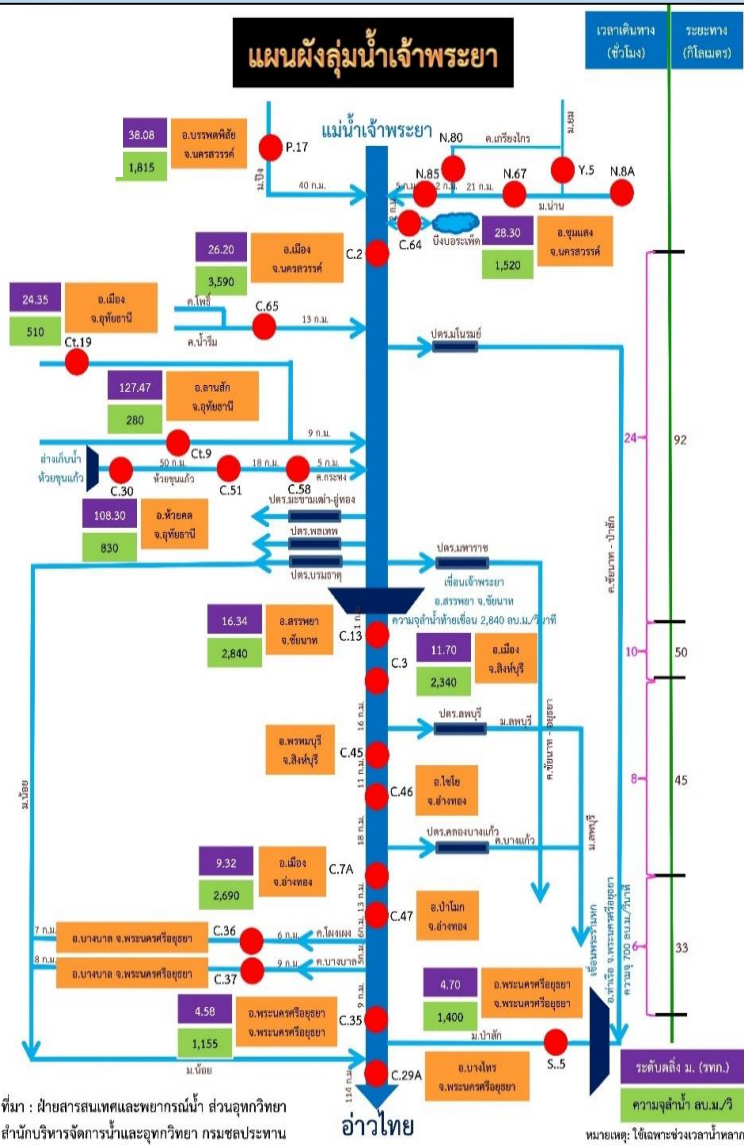
(หน่วย : ล้าน ลบ.ม.)



การติดตามสถานการณ์น้ำลุ่มน้ำเจ้าพระยา

ประจำวันที 13 กุมภาพันธ์ 2562 เวลา 06.00 น.

สภาพน้ำท่า



- แม่น้ำปิง สถานี P.17** อ.บรรพตพิสัย จ.นครสวรรค์ ปริมาณน้ำไหลผ่าน 169 ลบ.ม./วินาที (เมื่อวาน 156 ลบ.ม./วินาที) ระดับน้ำ +34.91 ม.รทก. ต่ำกว่าตลิ่ง 4.89 ม.
- แม่น้ำน่าน สถานี N.67** อ.ชุมแสง จ.นครสวรรค์ ปริมาณน้ำไหลผ่าน 228 ลบ.ม./วินาที (เมื่อวาน 208 ลบ.ม./วินาที) ระดับน้ำ +20.25 ม.รทก. ต่ำกว่าตลิ่ง 8.05 ม.
- แม่น้ำเจ้าพระยา สถานี C.2** อ.เมือง จ.นครสวรรค์ ปริมาณน้ำไหลผ่าน 376 ลบ.ม./วินาที (เมื่อวาน 343 ลบ.ม./วินาที) ระดับน้ำ +18.31 ม.รทก. ต่ำกว่าตลิ่ง 7.89 ม.
- เขื่อนเจ้าพระยา สถานี C.13** อ.สรรพยา จ.ชัยนาท ปริมาณน้ำไหลผ่าน 80 ลบ.ม./วินาที (เมื่อวาน 80 ลบ.ม./วินาที) ระดับน้ำเหนือเขื่อน +15.85 ม.รทก. ระดับน้ำท้ายเขื่อน 5.64 ม.รทก.
- แม่น้ำป่าสัก** ระบายท้ายเขื่อนพระรามหก 15.53 ลบ.ม./วินาที (เมื่อวาน 15.33 ลบ.ม./วินาที) ไหลลงแม่น้ำเจ้าพระยา ผ่านสถานีวัดน้ำ C.29A อ.บางไทร จ.พระนครศรีอยุธยา ปริมาณน้ำไหลผ่านเฉลี่ย 94 ลบ.ม./วินาที (เมื่อวาน 93 ลบ.ม./วินาที)

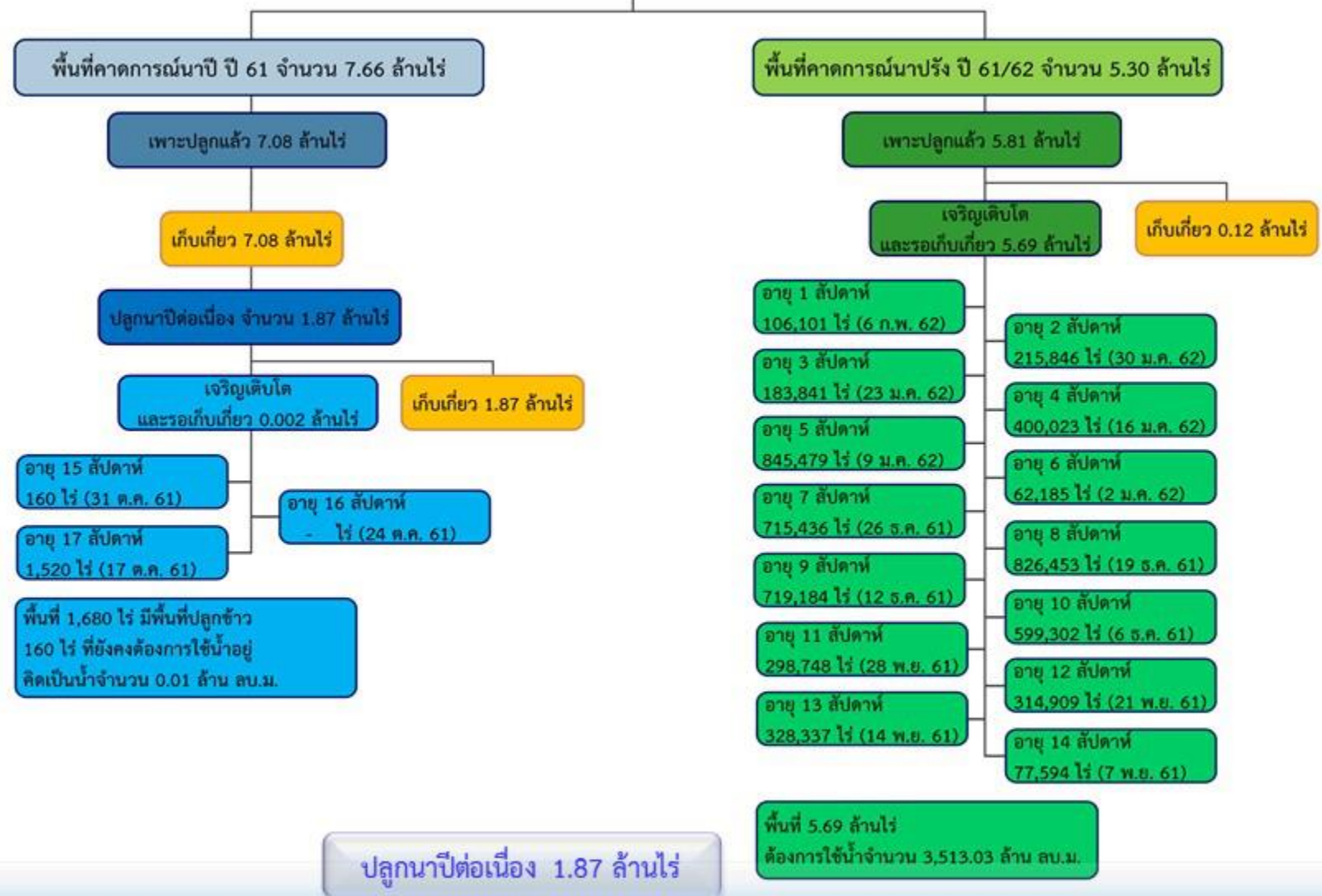
รับน้ำเข้าฝั่งตะวันตกและฝั่งตะวันออก

- รับน้ำฝั่งตะวันตก** 118 ลบ.ม./วินาที เมื่อวาน 118 ลบ.ม./วินาที **เท่าเดิมกับเมื่อวาน**
(รับน้ำสูงสุด = 585 ลบ.ม./นาที)
- รับน้ำฝั่งตะวันออก** 105 ลบ.ม./วินาที เมื่อวาน 107 ลบ.ม./วินาที **ลดลง 2 ลบ.ม./วินาที**
(รับน้ำสูงสุด = 275 ลบ.ม./นาที)
- รวมรับน้ำ 2 ฝั่ง** 223 ลบ.ม./วินาที เมื่อวาน 225 ลบ.ม./วินาที **ลดลง 2 ลบ.ม./วินาที**



พื้นที่ปลูกข้าวในเขตชลประทานลุ่มน้ำเจ้าพระยา

ข้อมูลการเพาะปลูก
ณ วันที่ 6 ก.พ. 2562



- เจ้าพระยาตอนบน (4 โครงการ) - โครงการส่งน้ำฯ พลายชุมพล ,ดงเสาชฐี ,ขป.กำแพงเพชร และ ขป.นครสวรรค์
- ฝั่งตะวันตก (9 โครงการ) - โครงการส่งน้ำฯ พลเทพ ,ท่าโบสถ์ ,สามชุก ,ดอนเจดีย์ ,บรมธาตุ ,ซันสูตร ,ยางมณี ,พระยาบันลือ และภาษีเจริญ
- ฝั่งตะวันออก (2 โครงการ) - โครงการส่งน้ำฯ รังสิตใต้ และพระองค์ไชยานุชิต



แผนผลการเพาะปลูกพืชในช่วงฤดูแล้งปี 2562

ข้อมูล ณ วันที่ 6 กุมภาพันธ์ 2562

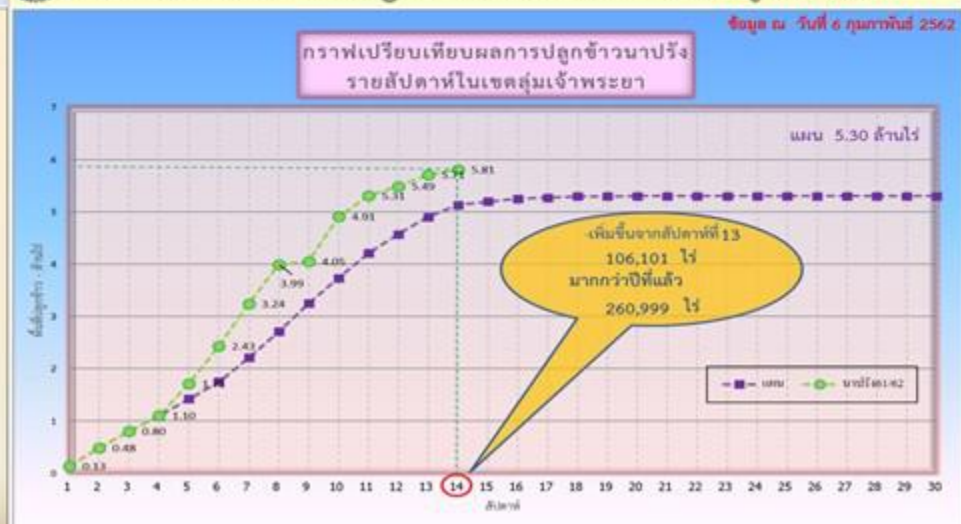
ภาค	ข้าวนาปรัง				พืชไร่-พืชผัก				รวม			
	แผน (ล้านไร่)	ผล (ล้านไร่)	%	เกี่ยว (ล้านไร่)	แผน (ล้านไร่)	ผล (ล้านไร่)	%	เกี่ยว (ล้านไร่)	แผน (ล้านไร่)	ผล (ล้านไร่)	%	เกี่ยว (ล้านไร่)
เหนือ	0.51	0.60	117.37	0.09	0.84	0.22	25.83	0.001	1.35	0.82	60.41	0.09
ตะวันออกเฉียงเหนือ	0.75	0.60	80.17		0.57	0.04	7.38	0.001	1.32	0.64	48.67	0.001
กลาง	0.06	0.02	31.03		0.001	0.0003	27.10		0.06	0.02	30.96	0.00
ตะวันออก	0.35	0.35	99.03		0.05	0.04	64.39	0.0002	0.41	0.39	94.39	0.0002
ตะวันตก	0.87	0.30	34.13		0.17	0.08	46.03	0.0002	1.05	0.38	36.11	0.0002
ใต้	0.18	0.02	9.57		0.01	0.001	6.61	0.0001	0.20	0.02	9.36	0.0001
ลุ่มน้ำเจ้าพระยา	5.30	5.81	109.63	0.12	0.77	0.08	10.55	0.01	6.07	5.89	97.03	0.13
ทั่วประเทศ	8.03	7.70	95.85	0.21	2.43	0.46	18.84	0.01	10.46	8.15	77.97	0.23

กราฟเปรียบเทียบผลการปลูกข้าวนาปรังรายสัปดาห์ในเขตทั่วประเทศ



ข้อมูล ณ 6 ก.พ. 62 เพาะปลูกแล้ว = 7,696,129 ไร่

กราฟเปรียบเทียบผลการปลูกข้าวนาปรังรายสัปดาห์ในเขตลุ่มน้ำเจ้าพระยา



ข้อมูล ณ 6 ก.พ. 62 เพาะปลูกแล้ว = 5,812,384 ไร่



รายงานสถานการณ์ค่าความเค็มและปริมาณน้ำ แม่น้ำเจ้าพระยา

12 กุมภาพันธ์ 2562 / เวลา 7:00 น.

สถานี : สถานีประปาสำแล – สะพานพระนั่งเกล้า - ทำนายนนทบุรี - กรมชลประทานสามเสน

ปริมาณน้ำที่ระบายออกจากเขื่อนพระรามหก 15.00 ลบ.ม./วินาที
ปริมาณน้ำที่ระบายออกจากเขื่อนเจ้าพระยา 80.00 ลบ.ม./วินาที
ปริมาณน้ำที่ศูนย์ศิลปาชีพบางไทร 93.00 ลบ.ม./วินาที
ระยะทางจากศูนย์ศิลปาชีพบางไทรถึงสถานีประปาสำแล 61 กม.

0.15

กรัม/ลิตร

สถานีประปาสำแล

100.0 กม. จากปากน้ำ

เกณฑ์เฝ้าระวัง 0.25 กรัม/ลิตร
มาตรฐานเพื่อการผลิตน้ำประปา
ไม่เกิน 0.50 กรัม/ลิตร

0.17

กรัม/ลิตร

สะพานพระนั่งเกล้า

69.0 กม. จากปากน้ำ

เกณฑ์เฝ้าระวังเพื่อการเกษตร
ไม่เกิน 2 กรัม/ลิตร

0.17

กรัม/ลิตร

ทำนายนนทบุรี

65.6 กม. จากปากน้ำ

0.20

กรัม/ลิตร

กรมชลประทานสามเสน

58.0 กม. จากปากน้ำ

ที่มาของข้อมูล : กปน. และกรมชลประทาน
จัดทำโดยฝ่ายตะกอนและคุณภาพน้ำ ส่วนอุทกวิทยา สบอ.



รายงานสถานการณ์ค่าความเค็มและปริมาณน้ำ แม่น้ำปราจีน-บางปะกง

12 กุมภาพันธ์ 2562 / เวลา 7:00 น.

สถานี : ปราจีนบุรี - บางแตน - เชื่อนบางปะกง - วัดแหลมใต้ - ชลประทานฉะเชิงเทรา

ปริมาณน้ำที่ระบายออกจากอ่างเก็บน้ำนฤปดินทรจินดา 13.64 ลบ.ม./วิ

ปริมาณน้ำที่สถานี Kgt.3 อ.กบอินทร์บุรี จ.ปราจีนบุรี 16.60 ลบ.ม./วิ

0.06

กรัม/ลิตร

0.13

กรัม/ลิตร

5.54

กรัม/ลิตร

9.49

กรัม/ลิตร

15.82

กรัม/ลิตร

ปราจีนบุรี

บางแตน

เชื่อนบางปะกง

วัดแหลมใต้

ชลประทานฉะเชิงเทรา

181 กม. จากปากน้ำ

120 กม. จากปากน้ำ

67 กม. จากปากน้ำ

57 กม. จากปากน้ำ

37 กม. จากปากน้ำ

เกณฑ์เฝ้าระวังเพื่อการเกษตร
ไม่เกิน 2 กรัม/ลิตร

ค่าความเค็มสูงสุดที่จุดตรวจวัดเชื่อนบางปะกง
ประจำวันที่ 11 กุมภาพันธ์ 2562 วัดได้ 6.72 กรัม/ลิตร

ที่มาของข้อมูล : กรมควบคุมมลพิษ และกรมชลประทาน
จัดทำโดยฝ่ายตะกอนและคุณภาพน้ำ ส่วนอุทกวิทยา สบอ.



รายงานสถานการณ์ค่าความเค็มและปริมาณน้ำ แม่น้ำท่าจีน

12 กุมภาพันธ์ 2562 / เวลา 7:00 น.

สถานี : วัดท่าพูด - ปากคลองจินดา - วัดดอนไถ่ดี - วัดอ่าทอง - วัดพันธวัช

ปริมาณน้ำที่ระบายออกจากปตร.โพธิ์พระยา 4.0 ลบ.ม./วิ
ปริมาณน้ำที่ระบายออกจากปตร.สองพี่น้อง 18.0 ลบ.ม./วิ
ปริมาณน้ำที่ระบายออกจากปตร.ท่าสาร-บางปลา 25.9 ลบ.ม./วิ

0.24
กรัม/ลิตร

0.24
กรัม/ลิตร

0.24
กรัม/ลิตร

0.30
กรัม/ลิตร

0.81
กรัม/ลิตร

วัดท่าพูด

ปากคลองจินดา

วัดดอนไถ่ดี

วัดอ่าทอง

วัดพันธวัช

67.5 กม. จากปากน้ำ

53.6 กม. จากปากน้ำ

38.2 กม. จากปากน้ำ

27.7 กม. จากปากน้ำ

18.4 กม. จากปากน้ำ

เกณฑ์เฝ้าระวังสำหรับกล้วยไม้ 0.75 กรัม/ลิตร
เกณฑ์เฝ้าระวังเพื่อการเกษตร
ไม่เกิน 2 กรัม/ลิตร

ที่มาของข้อมูล : กรมชลประทาน
จัดทำโดยฝ่ายตะกอนและคุณภาพน้ำ ส่วนอุทกวิทยา สบอ.

หมายเหตุ : วัดพันธวัช อ.เมือง จ.สมุทรสาคร, วัดอ่าทอง-วัดดอนไถ่ดี อ.กระทุ่มแบน จ.สมุทรสาคร, วัดท่าพูด อ.สามพราน จ.นครปฐม



รายงานสถานการณ์ค่าความเค็มและปริมาณน้ำ แม่น้ำแม่กลอง

12 กุมภาพันธ์ 2562 / เวลา 07:00 น.

สถานี : โทธาราม – ราชบุรี – ปากคลองดำเนินสะดวก - บางคนที - อัมพวา

ปริมาณน้ำที่ระบายออกจากเขื่อนแม่กลอง 110 ลบ.ม./วิ



เกณฑ์เฝ้าระวังสำหรับกล้วยไม้ 0.75 กรัม/ลิตร
เกณฑ์เฝ้าระวังเพื่อการเกษตร
ไม่เกิน 2 กรัม/ลิตร

ที่มาของข้อมูล : กรมควบคุมมลพิษ
จัดทำโดยฝ่ายตะกอนและคุณภาพน้ำ ส่วนอุทกวิทยา สบอ.

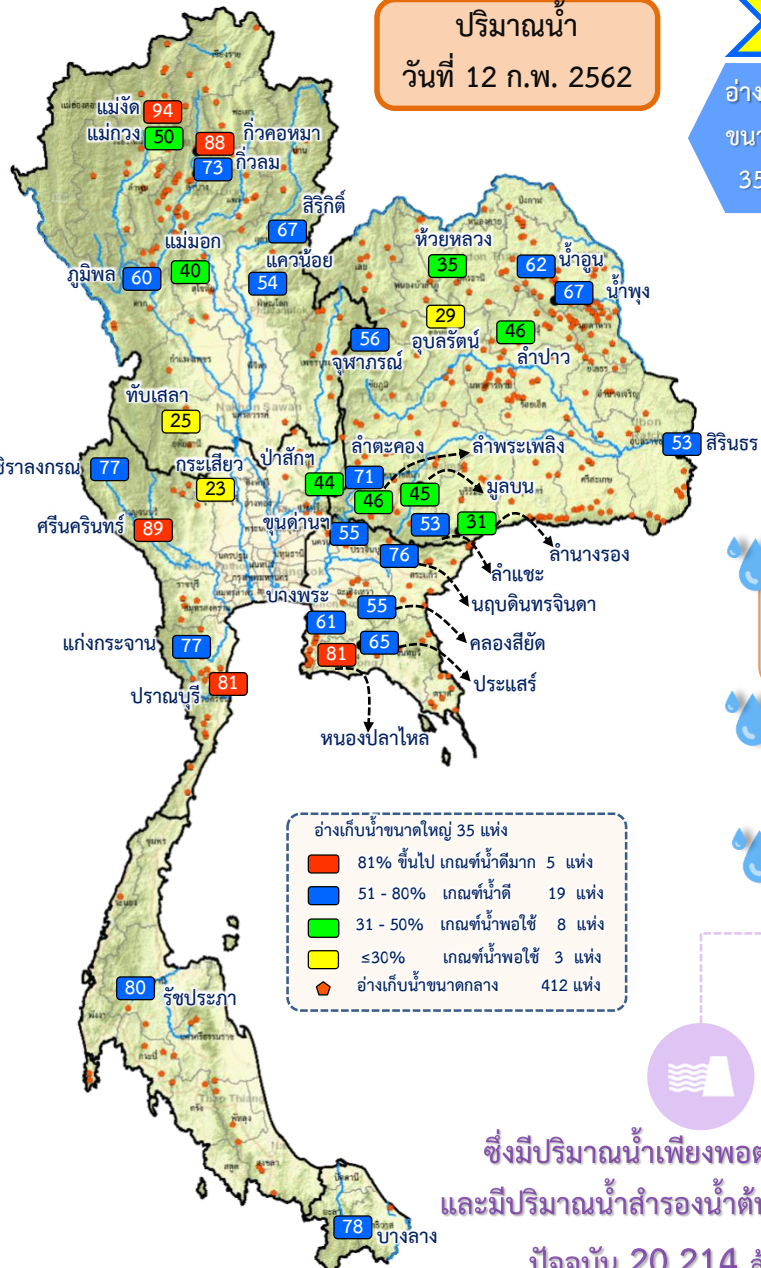


แผนบริหารจัดการน้ำฤดูแล้ง ปี 2561/62



ผล การบริหารจัดการน้ำฤดูแล้ง ปี 2561/62 (1 พ.ย. 61 – 12 ก.พ. 62)

ปริมาณน้ำ
วันที่ 12 ก.พ. 2562



อ่างเก็บน้ำขนาดใหญ่ 35 แห่ง

- 81% ขึ้นไป เกษตรน้ำดีมาก 5 แห่ง
- 51 - 80% เกษตรน้ำดี 19 แห่ง
- 31 - 50% เกษตรน้ำพอใช้ 8 แห่ง
- ≤30% เกษตรน้ำพอใช้ 3 แห่ง
- อ่างเก็บน้ำขนาดกลาง 412 แห่ง

ซึ่งมีปริมาณน้ำเพียงพอตลอดฤดูแล้ง
และมีปริมาณน้ำสำรองน้ำต้นฤดูฝนปี 2562
ปัจจุบัน 20,214 ล้าน ลบ.ม

ปริมาณน้ำเก็บกักทั้งประเทศ ณ วันที่ 12 ก.พ. 62

อ่างเก็บน้ำขนาดใหญ่ 35 แห่ง: ปริมาณน้ำเก็บกัก 49,970 ล้าน ลบ.ม. ปริมาณน้ำที่นำมาใช้ได้ 26,427 ล้าน ลบ.ม.

อ่างเก็บน้ำขนาดกลาง 412 แห่ง: ปริมาณน้ำเก็บกัก 3,004 ล้าน ลบ.ม. ปริมาณน้ำที่นำมาใช้ได้ 2,617 ล้าน ลบ.ม.

แหล่งน้ำอื่นๆ: ปริมาณน้ำที่นำมาใช้ได้ของแหล่งน้ำอื่นๆ 1,466 ล้าน ลบ.ม.

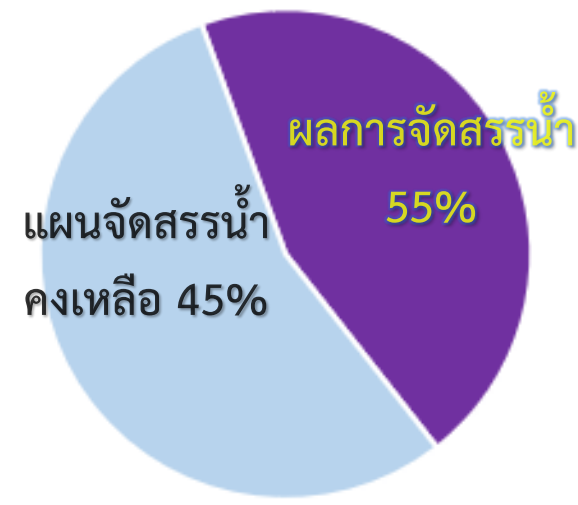
รวมปริมาณน้ำที่นำมาใช้ได้ทั้งประเทศ 30,510 ล้าน ลบ.ม.

ผลการจัดสรรน้ำฤดูแล้ง 2561/62 ทั้งประเทศ

แผน จัดสรรน้ำฤดูแล้ง 2561/62
23,100 ล้าน ลบ.ม

ผล การจัดสรรน้ำฤดูแล้ง 2561/62
12,804 ล้าน ลบ.ม

คงเหลือ ปริมาณน้ำที่ต้องจัดสรร
จากแผน 10,296 ล้าน ลบ.ม



ผลการเพาะปลูกข้าวฤดูแล้ง 2561/62

95.85%

เพาะปลูกข้าวไปแล้ว 7.70 ล้านไร่ (แผน 8.03 ล้านไร่)

ณ วันที่ 6 กุมภาพันธ์ 2562



ผล การบริหารจัดการน้ำฤดูแล้ง **ลุ่มน้ำเจ้าพระยา** ปี 2561/62 (1 พ.ย. 61 – 13 ก.พ. 62)

ปริมาณน้ำเก็บกักอ่างเก็บน้ำขนาดใหญ่ 4 แห่ง **ลุ่มน้ำเจ้าพระยา** ณ วันที่ 12 ก.พ. 62

ภูมิพล

ปริมาณน้ำเก็บกัก 8,121 ล้าน ลบ.ม. ปริมาณน้ำใช้การ 4,321 ล้าน ลบ.ม.

สิริกิติ์

ปริมาณน้ำเก็บกัก 6,352 ล้าน ลบ.ม. ปริมาณน้ำที่นำมาใช้ได้ 3,502 ล้าน ลบ.ม.

แควน้อย

ปริมาณน้ำเก็บกัก 505 ล้าน ลบ.ม. ปริมาณน้ำที่นำมาใช้ได้ 462 ล้าน ลบ.ม.

ป่าสัก

ปริมาณน้ำเก็บกัก 416 ล้าน ลบ.ม. ปริมาณน้ำใช้การ 413 ล้าน ลบ.ม.

รวมปริมาณน้ำใช้การ **ลุ่มเจ้าพระยา 8,698 ล้าน ลบ.ม.**

ผลจัดสรรน้ำและเพาะปลูกพืชฤดูแล้ง 2561/62 **ลุ่มน้ำเจ้าพระยา**

แผน จัดสรรน้ำฤดูแล้ง 2561/62

8,000 ล้าน ลบ.ม

ผล การจัดสรรน้ำฤดูแล้ง 2561/62

5,283 ล้าน ลบ.ม

คงเหลือ ปริมาณน้ำที่ต้องจัดสรร

จากแผน 2,716 ล้าน ลบ.ม



ซึ่งมีปริมาณน้ำเพียงพอตลอดฤดูแล้ง และมีปริมาณน้ำสำรองน้ำต้นฤดูฝนปี 2562 ปัจจุบัน 5,982 ล้าน ลบ.ม

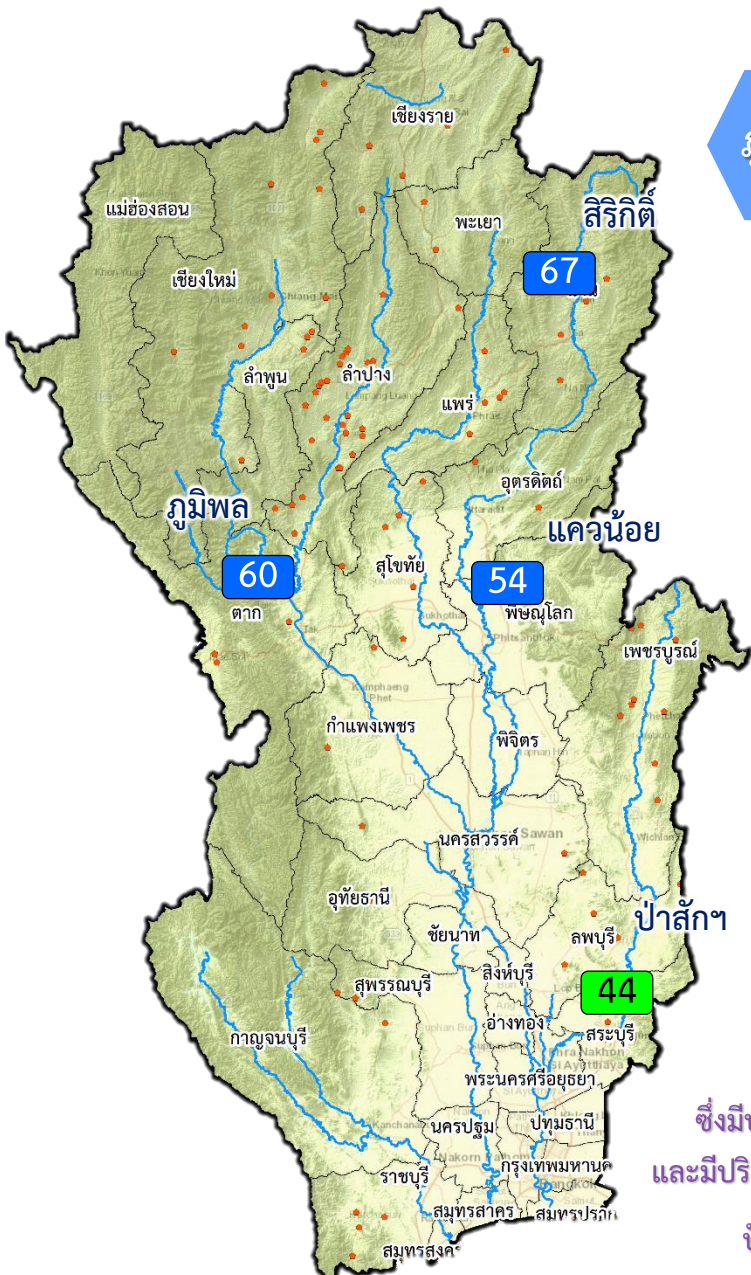


ผลการเพาะปลูกข้าวฤดูแล้ง ลุ่มน้ำเจ้าพระยา 2561/62

109.63%

เพาะปลูกข้าวไปแล้ว 5.81 ล้านไร่ (แผน 5.30 ล้านไร่)

ณ วันที่ 6 กุมภาพันธ์ 2562





กรมชลประทาน

