



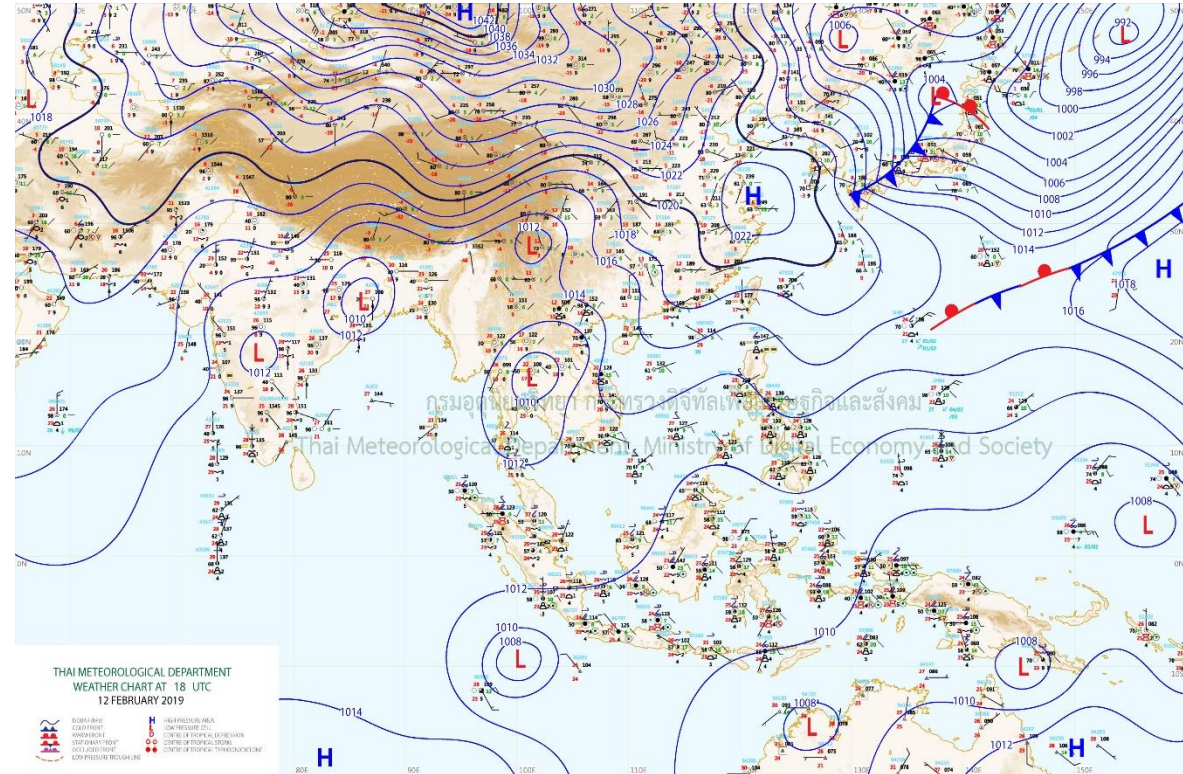
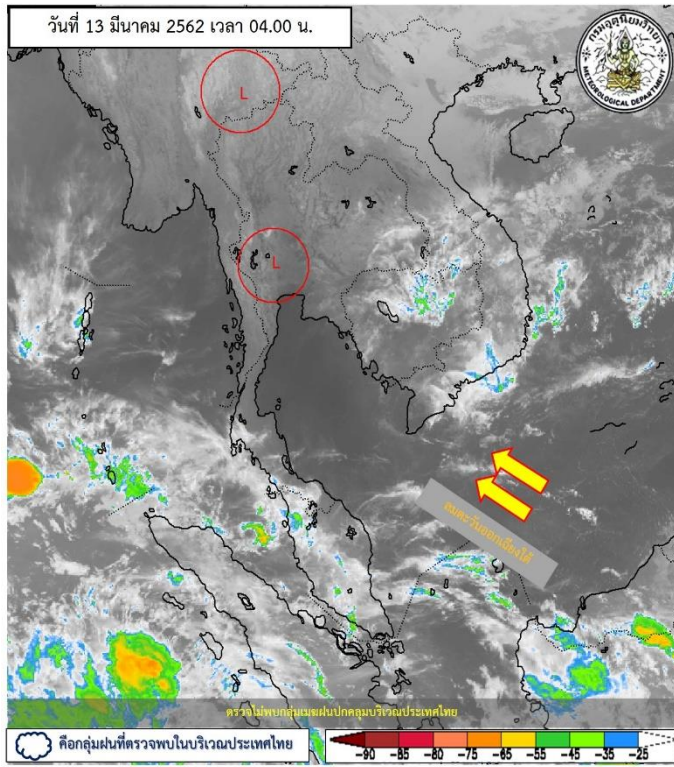
สรุปการเฝ้าระวังติดตามสภาพอากาศ และสถานการณ์น้ำ

กรมชลประทาน

ข้อมูล ณ วันที่ 13 มีนาคม 2562



สภาพภูมิอากาศ ประจำวันที่ 13 มีนาคม 2562



แผนที่อากาศผิวพื้นวันที่ 13 มีนาคม 2562 หย่อมความกดอากาศต่ำปกคลุมประเทศไทยตอนบน ประกอบกับมีลมใต้และลมตะวันออกเฉียงใต้พัดปกคลุมประเทศไทยตอนบน ส่งผลให้บริเวณดังกล่าวมีอากาศร้อนโดยทั่วไป กับมีฝนฟ้าคะนองบางพื้นที่ และบริเวณความกดอากาศสูงปกคลุมตอนบนของประเทศไทยและทะเลจีนใต้

ปริมาณฝนสูงสุด 5 ลำดับ

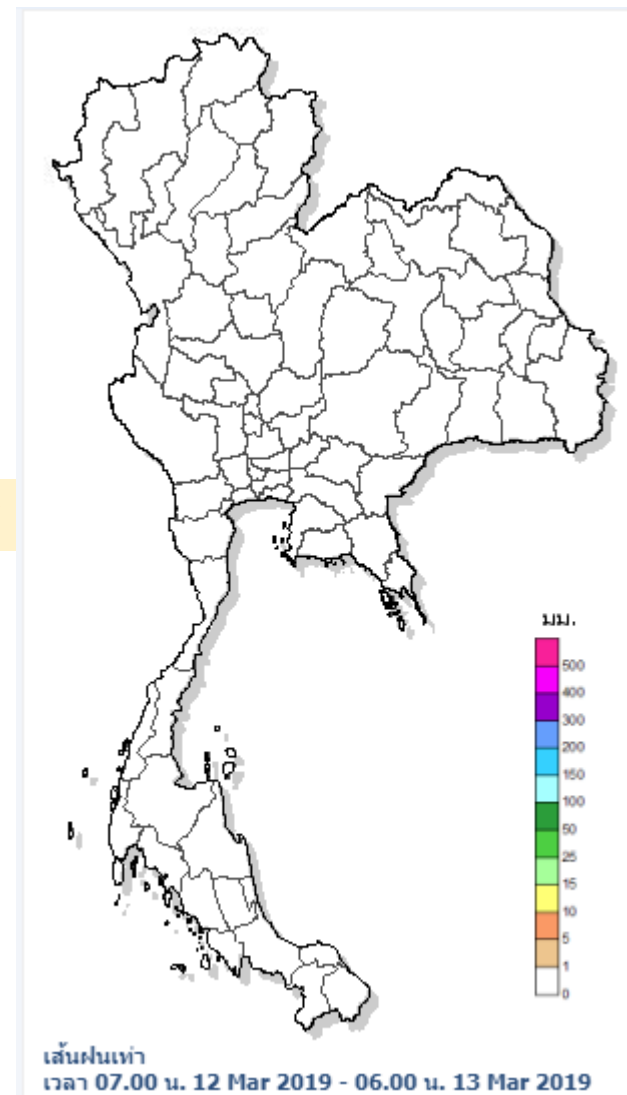
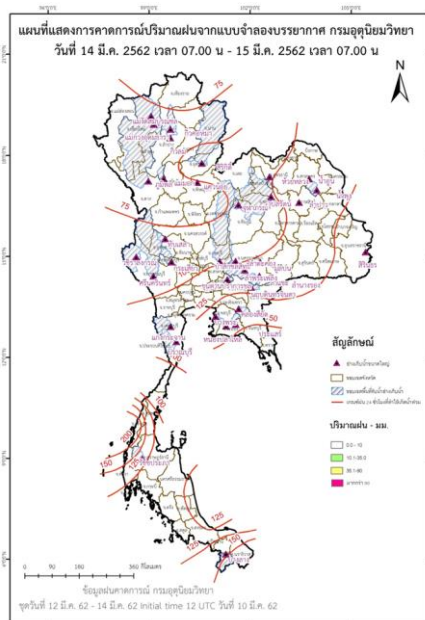
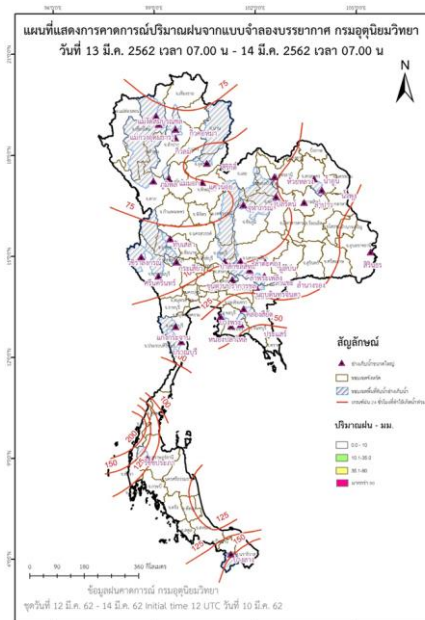
ปริมาณฝนสะสมรายตำบล วันที่ 12 มี.ค. 2562 เวลา 07.00 น. - วันที่ 13 มี.ค. 2562 เวลา 07.00 น.

สถานี	จังหวัด	ปริมาณฝน (มม.)	ความรุนแรง
ที่ว่าการอำเภอเบตง	ยะลา	0.4	ฝนเล็กน้อย
ที่ว่าการอำเภอกาบัง	ยะลา	0.4	ฝนเล็กน้อย
-	-	0.0	ไม่มีฝน
-	-	0.0	ไม่มีฝน
-	-	0.0	ไม่มีฝน

หมายเหตุ เกณฑ์ปริมาณฝนกรมอุตุนิยมวิทยา

ฝนตกหนักมาก (>90 มม.) ฝนตกหนัก (35.1-90 มม.) ฝนปานกลาง (10.1-35.0 มม.) ฝนเล็กน้อย (0.1-10.0 มม.) ไม่มีฝน (0 มม.)

แผนที่แสดงการคาดการณ์ปริมาณฝนจากแบบจำลองบรรยากาศ กรมอุตุนิยมวิทยา 13 มี.ค.62 - 15 มี.ค.62



หมายเหตุ ข้อมูลจาก กรมอุตุนิยมวิทยา

ปริมาณน้ำในอ่างเก็บน้ำขนาดใหญ่และขนาดกลาง 12 มีนาคม 2562

ภาค	ขนาดใหญ่				ขนาดกลาง				รวมอ่างขนาดใหญ่และกลาง						รับน้ำได้อีก	เปรียบเทียบปี 61 กับ 62		
	จำนวน	ความจุ	ปี 2562	% ความจุ อ่างฯ	จำนวน	ความจุ	ปี 2562	% ความจุ อ่างฯ	จำนวน	ความจุ	ปี2561		ปี2562			ปริมาณ	ปริมาณ	%
											ปริมาณ	%	ปริมาณ	%				
เหนือ	8	24,825	14,285	58	75	1,001	546	55	83	25,825	17,022	66	14,831	57	10,995	-2,191	-13	
ตอน.	12	8,368	3,328	40	218	1,998	820	41	230	10,367	6,467	62	4,148	40	6,218	-2,319	-36	
กลาง	3	1,419	424	30	22	369	152	41	25	1,788	1,114	62	576	32	1,212	-538	-48	
ตะวันตก	2	26,605	21,460	81	7	142	91	64	9	26,747	20,952	78	21,551	81	5,196	599	3	
ตะวันออก	6	1,515	800	53	51	963	539	56	57	2,478	1,521	61	1,339	54	1,139	-182	-12	
ใต้	4	8,194	6,177	75	39	668	482	72	43	8,863	6,694	76	6,659	75	2,204	-35	-1	
รวม	35	70,926	46,473	66	412	5,142	2,630	51	447	76,068	53,770	71	49,103	65	26,965	-4,667	-9	
ปริมาณน้ำใช้การ		47,384	22,931	48		4,753	2,244	47		52,137	29,840	57	25,174	48				

สามารถรับน้ำได้อีก 26,965 ล้าน ลบ.ม. (35%)

%น้ำใช้การ=(ปริมาณน้ำใช้การ/ความจุน้ำใช้การ)*100



ปริมาณน้ำใช้การ 4 เขื่อนหลักในลุ่มน้ำเจ้าพระยา

ข้อมูล ณ วันที่ 13 มีนาคม 2562

อ่างเก็บน้ำ	ความจุ ที่ รนก.	ปริมาณน้ำในอ่างฯ		ปริมาณน้ำใช้การได้		ปริมาณน้ำไหลลงอ่างฯ		ปริมาณน้ำระบาย		รับน้ำได้อีก
		ปริมาณน้ำ	% ความจุ	ปริมาณน้ำ	% ใช้การ	วันนี้	เมื่อวาน	วันนี้	เมื่อวาน	ปี 2562
ภูมิพล	13,462	7,447	55	3,647	38	0.00	1.48	22.00	22.00	6,015
สิริกิติ์	9,510	5,748	60	2,898	44	2.09	1.65	25.50	25.12	3,762
ภูมิพล+สิริกิติ์	22,972	13,195	57	6,545	40	2.09	3.13	47.50	47.12	9,777
แควน้อยฯ	939	433	46	390	44	0.03	0.02	2.16	2.16	506
ป่าสักชลสิทธิ์	960	315	33	312	33	0.00	0.00	2.21	2.22	645
รวมทั้งหมด	24,871	13,943	56	7,247	40	2.12	3.15	51.87	51.50	10,928

(หน่วย : ล้าน ลบ.ม.)

ปริมาณการระบายน้ำย้อนหลัง 10 วัน

เขื่อน	4 มี.ค. 62	5 มี.ค. 62	6 มี.ค. 62	7 มี.ค. 62	8 มี.ค. 62	9 มี.ค. 62	10 มี.ค. 62	11 มี.ค. 62	12 มี.ค. 62	13 มี.ค. 62	สะสม
เขื่อนภูมิพล	21.00	20.00	20.00	20.00	20.00	18.07	22.00	22.00	22.00	22.00	207.07
เขื่อนสิริกิติ์	22.28	20.54	23.59	23.57	23.50	23.58	25.64	25.53	25.12	25.50	238.85
เขื่อนแควน้อยบำรุงแดน	2.16	2.16	3.46	3.89	3.89	3.88	2.38	2.16	2.16	2.16	28.29
เขื่อนป่าสักชลสิทธิ์	2.18	2.18	3.95	3.94	3.92	2.23	2.23	2.22	2.22	2.21	27.28

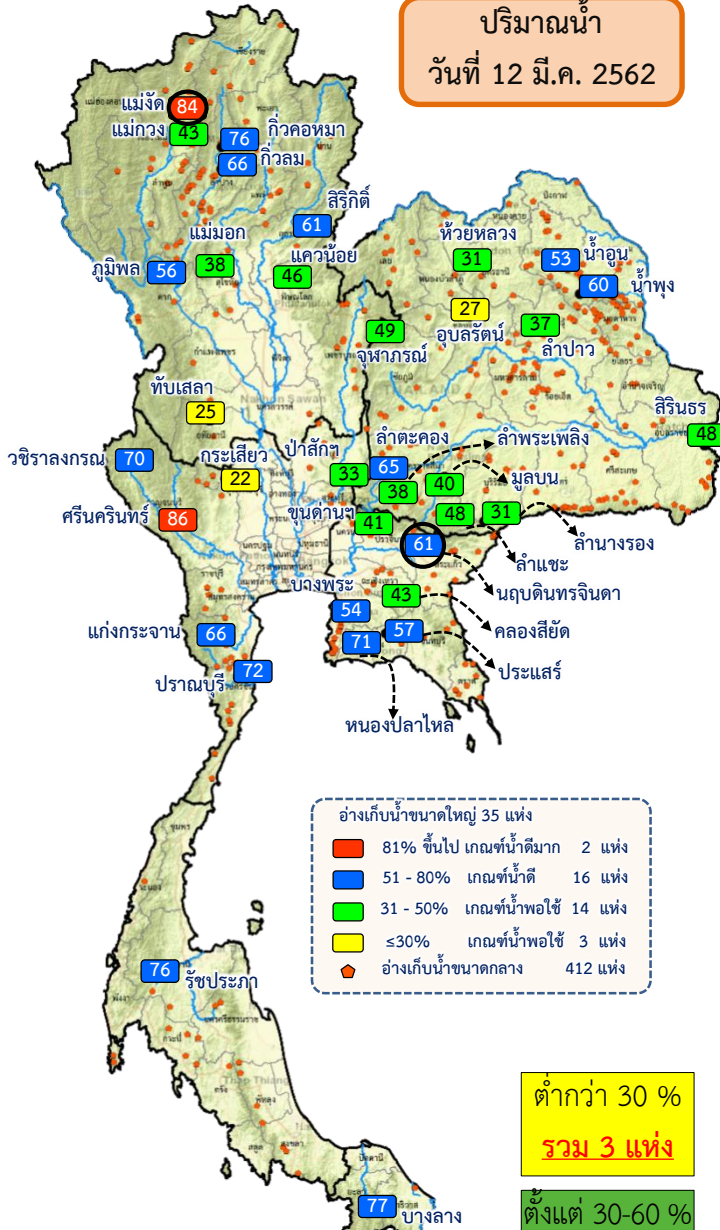
(หน่วย : ล้าน ลบ.ม.)



สรุปอ่างฯขนาดใหญ่ที่เกิน UPPER RULE CURVE และ อ่างฯใหญ่ ที่มีปริมาตรต่ำกว่า 30% และ ระหว่าง 30 - 60%

(ข้อมูล วันที่ 12 มีนาคม 2562)

ปริมาณน้ำ
วันที่ 12 มี.ค. 2562



อ่างเก็บน้ำขนาดใหญ่ 35 แห่ง

- 81% ขึ้นไป เกณฑ์น้ำตื้นมาก 2 แห่ง
- 51 - 80% เกณฑ์น้ำตื้น 16 แห่ง
- 31 - 50% เกณฑ์น้ำพอใช้ 14 แห่ง
- ≤30% เกณฑ์น้ำพอใช้ 3 แห่ง
- อ่างเก็บน้ำขนาดกลาง 412 แห่ง

ต่ำกว่า 30 %
รวม 3 แห่ง

ตั้งแต่ 30-60 %
รวม 19 แห่ง

อ่างฯขนาดใหญ่ที่เกิน UPPER RULE CURVE

ลำดับ	ชื่อ อ่างเก็บน้ำเขื่อน	ความจุ ที่ รณศ. (ล้าน ม. ³)	ความจุ ที่ รณก. (ล้าน ม. ³)	ณ วันที่		ไหลลง วันนี้ (ล้าน ม. ³)	ระบาย วันนี้ (ล้าน ม. ³)	+สูง / - ต่ำ กว่า เกณฑ์เก็บกักน้ำสูงสุด ณ ช่วงเวลาเดียวกัน (ล้าน ม. ³)
				ปี 2562				
				ปริมาตร (ล้าน ม. ³)	% รณก.	วันนี้ (ล้าน ม. ³)	วันนี้ (ล้าน ม. ³)	
1	เขื่อนสิรินธร จ.ศรีสะเกษ	323	265	222	84	0.00	1.02	2.35
2	เขื่อนลพบุรี จ.ลพบุรี	338	295	181	61	0.00	1.41	44.28

หมายเหตุ : * เชื่อมที่อยู่ในการดูแลของการไฟฟ้า (หน่วย : ล้าน ลบ.ม.)

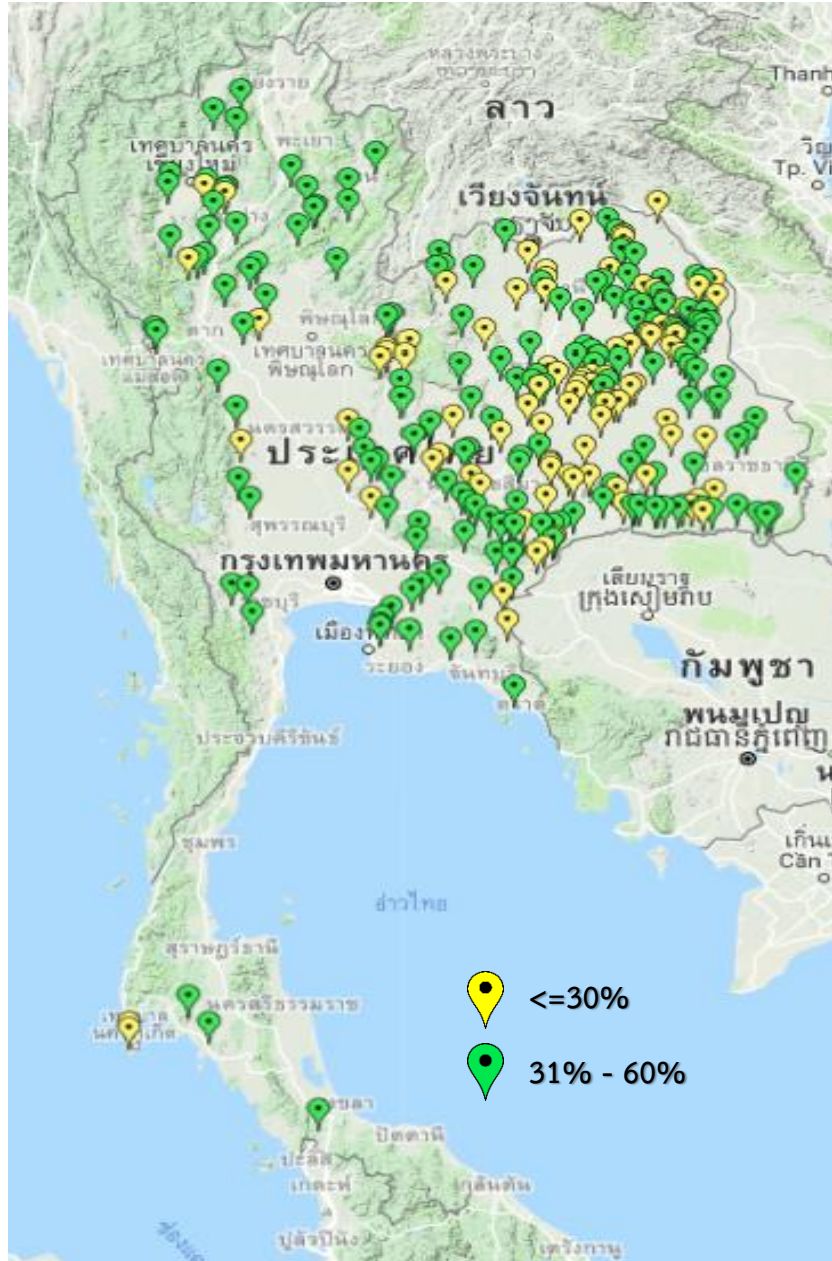
ชื่อ อ่างเก็บน้ำเขื่อน	ความจุ ที่ รณศ. (ล้าน ม. ³)	ความจุ ที่ รณก. (ล้าน ม. ³)	ความจุ ที่ใช้ (ล้าน ม. ³)	1 ม.ค.2561 (ล้าน ม. ³)	1 ม.ค.2562 (ล้าน ม. ³)	ณ วันที่						ไหลลง วันนี้ (ล้าน ม. ³)	ระบาย วันนี้ (ล้าน ม. ³)	
						ปี 2561		ปี 2562						
						ปริมาตร (ล้าน ม. ³)	% รณก.	ปริมาตร (ล้าน ม. ³)	% รณก.	ปริมาตรใช้การ (ล้าน ม. ³)	% ใช้การ	%		
เหนือ														
ภูมิลพบุรี*	13,462	13,462	9,662	10,556	9,023	8,820	66	7,503	56	3,703	28	38	1.48	22.00
แม่กลองอุบลราชธานี	295	263	249	130	147	97	37	112	43	98	37	39	0.16	0.88
แควน้อยบำรุงแดน	1,080	939	896	826	650	543	58	436	46	393	42	44	0.02	2.16
แม่มอก	110	110	94	96	46	48	44	42	38	26	24	28	0.00	0.00
ตะวันออกเฉียงเหนือ														
ห้วยหลวง	136	136	129	110	59	79	59	42	31	35	26	27	0.00	0.20
น้ำอูน	780	520	475	463	399	329	63	277	53	232	45	49	0.00	2.00
น้ำพุง*	200	165	157	129	118	99	60	99	60	91	55	58	0.06	0.60
จุฬาราม*	181	164	127	156	122	122	75	80	49	43	26	34	0.35	0.21
อุบลรัตน์*	4,640	2,431	1,850	2,115	772	1,432	59	665	27	84	3	5	2.32	1.23
ลำปาว	2,450	1,980	1,880	1,706	1,143	1,241	63	732	37	632	32	34	0.00	5.91
ลำพระเพลิง	242	155	154	137	75	124	80	59	38	57	37	37	0.00	0.72
มูลบน	350	141	134	109	69	92	65	57	40	50	36	37	0.00	0.18
ลำแพระ	325	275	268	199	163	150	54	133	48	126	46	47	0.08	0.53
ลำน้ำรอง	197	121	118	77	39	68	56	38	31	34	28	29	0.04	0.00
สิรินธร*	1,966	1,966	1,135	1,555	1,206	1,267	64	943	48	112	6	10	0.00	0.00
กลาง														
ป่าสักชลสิทธิ์	960	960	957	770	555	506	53	318	33	315	33	33	0.00	2.22
ทับสลา	190	160	143	138	42	92	58	40	25	23	14	16	0.00	0.08
กระเสียว	390	299	259	289	72	262	88	66	22	26	9	10	0.00	0.42
ตะวันออก														
ขุนด่านปราการชล	225	224	219	196	177	124	55	91	41	86	39	39	0.01	1.76
คลองสิียด	450	420	390	272	310	190	45	180	43	150	36	38	0.00	1.50
บางพระ	127	117	105	101	84	81	69	63	54	51	44	49	0.24	0.37
ประแสร์	322	295	275	259	233	214	72	169	57	149	51	54	0.00	1.04

○ อ่างฯ ที่เกิน UPPER RULE CURVE



สรุปอ่างเก็บน้ำขนาดกลาง ,ปริมาณน้ำไหลลงและระบายอ่างฯ ขนาดใหญ่และขนาดกลาง

(ข้อมูล วันที่ 12 มีนาคม 2562)



สรุปอ่างขนาดกลางที่มีปริมาตรในช่วง ≤30 % , >30 - 60 % , >60-100% และ >100 %				
ภาค	≤30 %	>30 - 60 %	>60-100%	>100 %
เหนือ	5	33	36	1
ตอน.	78	105	35	0
ตะวันออก	5	20	26	0
กลาง	8	11	3	0
ตะวันตก	0	3	4	0
ใต้	2	4	33	0
รวม	98	176	137	1
รวมทั้งหมด 412 แห่ง				

สรุปปริมาณน้ำไหลลงและระบายอ่างฯ ขนาดใหญ่และขนาดกลาง

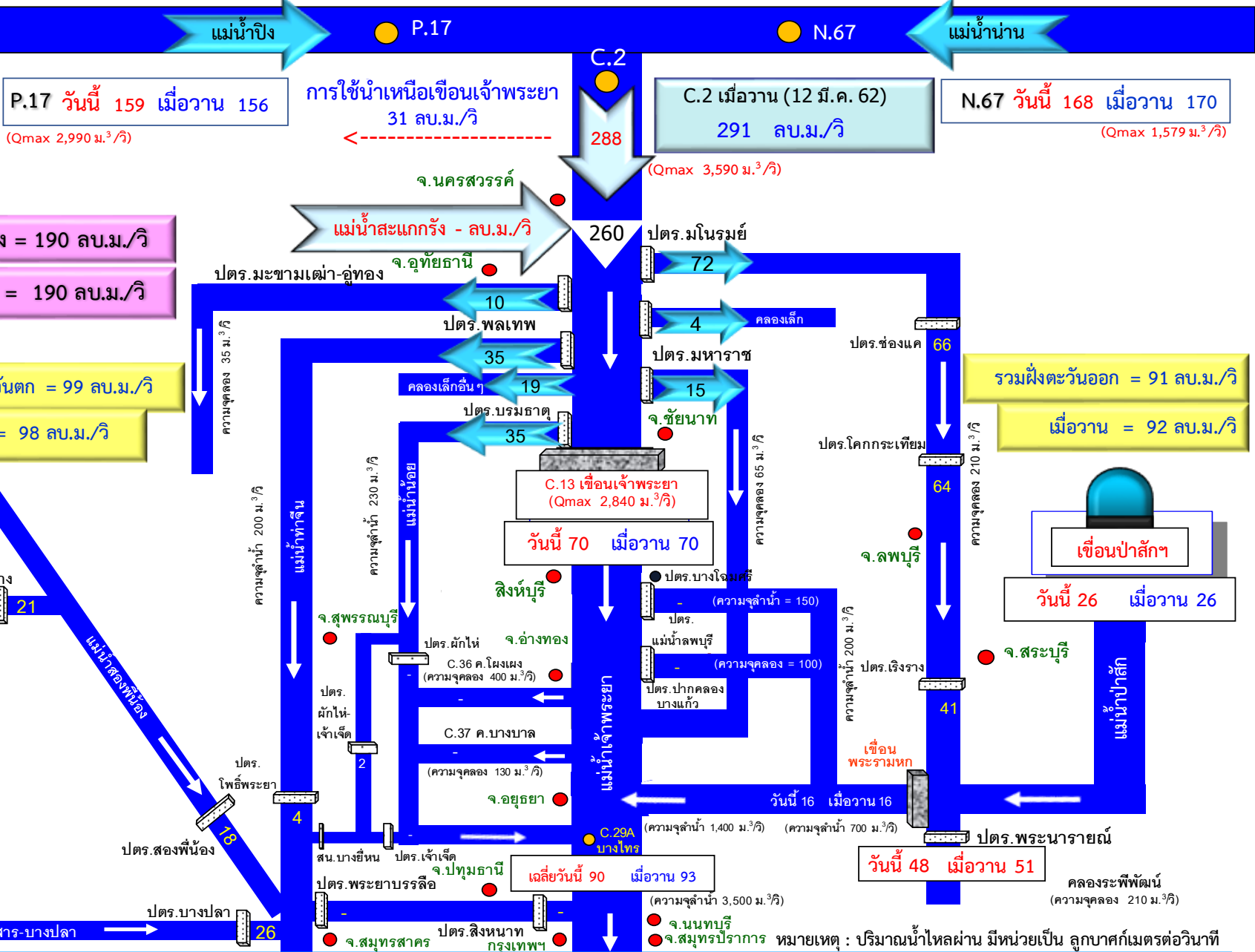
ภาค	ขนาดใหญ่		ขนาดกลาง		รวม	
	ไหลลง	ระบาย	ไหลลง	ระบาย	ไหลลง	ระบาย
เหนือ	7.67	56.41	0.62	2.69	8.29	59.10
ตอน.	2.88	12.01	1.06	4.06	3.93	16.07
กลาง	0.00	2.72	0.25	1.00	0.25	3.72
ตะวันตก	0.44	36.12	0.46	0.70	0.90	36.82
ตะวันออก	0.24	6.32	0.58	2.77	0.83	9.09
ใต้	2.95	16.91	1.02	2.30	3.97	19.21
รวม	14.18	130.49	3.98	13.51	18.16	144.00

(หน่วย : ล้าน ลบ.ม.)



สถานการณ์น้ำในลุ่มน้ำเจ้าพระยา

วันที่ 13 มีนาคม 2562 เวลา 06:00 น.



P.17 วันนี้ 159 เมื่อวาน 156
(Qmax 2,990 ม.³/วิ)

การใช้น้ำเหนือเขื่อนเจ้าพระยา
31 ลบ.ม./วิ

C.2 เมื่อวาน (12 มี.ค. 62)
291 ลบ.ม./วิ
(Qmax 3,590 ม.³/วิ)

N.67 วันนี้ 168 เมื่อวาน 170
(Qmax 1,579 ม.³/วิ)

รวม 2 ฝั่ง = 190 ลบ.ม./วิ
เมื่อวาน = 190 ลบ.ม./วิ

รวมฝั่งตะวันตก = 99 ลบ.ม./วิ
เมื่อวาน = 98 ลบ.ม./วิ

รวมฝั่งตะวันออก = 91 ลบ.ม./วิ
เมื่อวาน = 92 ลบ.ม./วิ

เขื่อนป่าสัก
วันนี้ 26 เมื่อวาน 26

C.13 เขื่อนเจ้าพระยา
(Qmax 2,840 ม.³/วิ)
วันนี้ 70 เมื่อวาน 70

C.29A บางไทร
(ความจุลน้ำ 1,400 ม.³/วิ)
วันนี้ 90 เมื่อวาน 93

เขื่อนพระรามหก
วันนี้ 16 เมื่อวาน 16

เขื่อนพระรามหก
วันนี้ 48 เมื่อวาน 51

คลองระพีพัฒน์
(ความจุลน้ำ 3,500 ม.³/วิ)
(ความจุลน้ำ 210 ม.³/วิ)

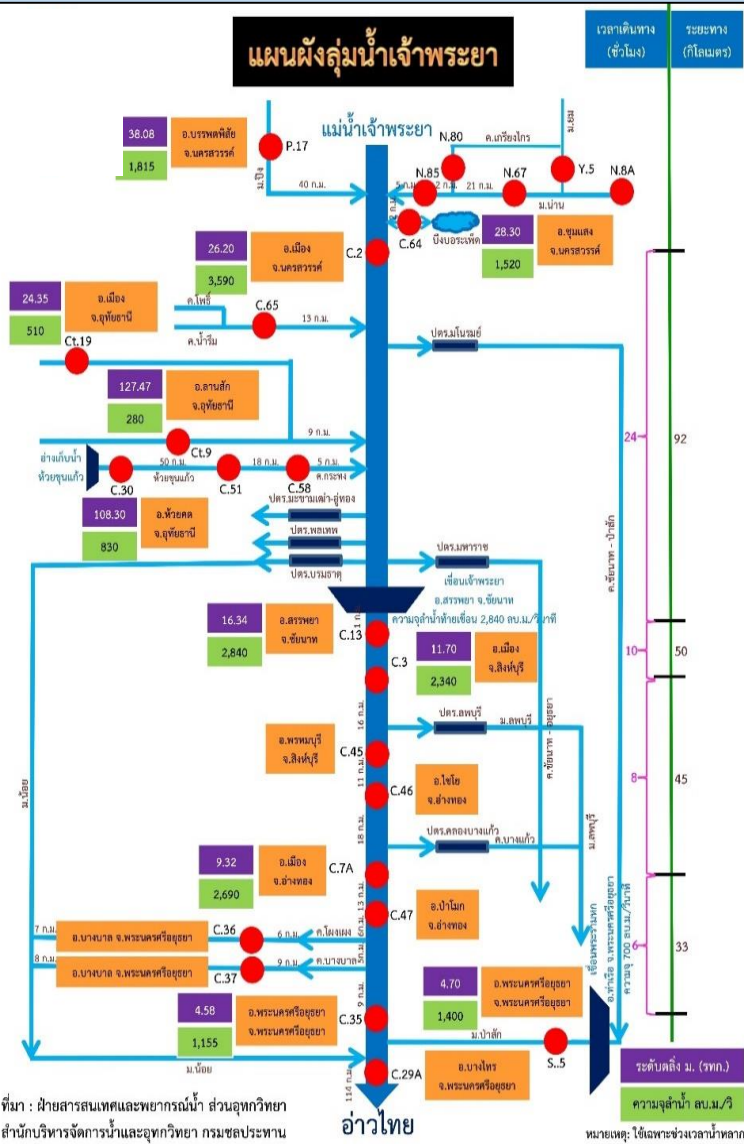
หมายเหตุ : ปริมาณน้ำไหลผ่าน มีหน่วยเป็น ลูกบาศก์เมตรต่อวินาที



การติดตามสถานการณ์น้ำลุ่มน้ำเจ้าพระยา

ประจำวันที 13 มีนาคม 2562 เวลา 06.00 น.

สภาพน้ำท่า



- แม่น้ำปิง สถานี P.17** อ.บรรพตพิสัย จ.นครสวรรค์ ปริมาณน้ำไหลผ่าน 159 ลบ.ม./วินาที (เมื่อวาน 156 ลบ.ม./วินาที) ระดับน้ำ +34.88 ม.รทก. ต่ำกว่าตลิ่ง 4.92 ม.
- แม่น้ำน่าน สถานี N.67** อ.ชุมแสง จ.นครสวรรค์ ปริมาณน้ำไหลผ่าน 168 ลบ.ม./วินาที (เมื่อวาน 170 ลบ.ม./วินาที) ระดับน้ำ +19.54 ม.รทก. ต่ำกว่าตลิ่ง 8.76 ม.
- แม่น้ำเจ้าพระยา สถานี C.2** อ.เมือง จ.นครสวรรค์ ปริมาณน้ำไหลผ่าน 288 ลบ.ม./วินาที (เมื่อวาน 291 ลบ.ม./วินาที) ระดับน้ำ +17.96 ม.รทก. ต่ำกว่าตลิ่ง 8.24 ม.
- เขื่อนเจ้าพระยา สถานี C.13** อ.สรรพยา จ.ชัยนาท ปริมาณน้ำไหลผ่าน 70 ลบ.ม./วินาที (เมื่อวาน 70 ลบ.ม./วินาที) ระดับน้ำเหนือเขื่อน +15.51 ม.รทก. ระดับน้ำท้ายเขื่อน 5.51 ม.รทก.
- แม่น้ำป่าสัก** ระบายท้ายเขื่อนพระรามหก 15.58 ลบ.ม./วินาที (เมื่อวาน 15.73 ลบ.ม./วินาที) ไหลลงแม่น้ำเจ้าพระยา ผ่านสถานีวัดน้ำ C.29A อ.บางไทร จ.พระนครศรีอยุธยา ปริมาณน้ำไหลผ่านเฉลี่ย 90 ลบ.ม./วินาที (เมื่อวาน 93 ลบ.ม./วินาที)

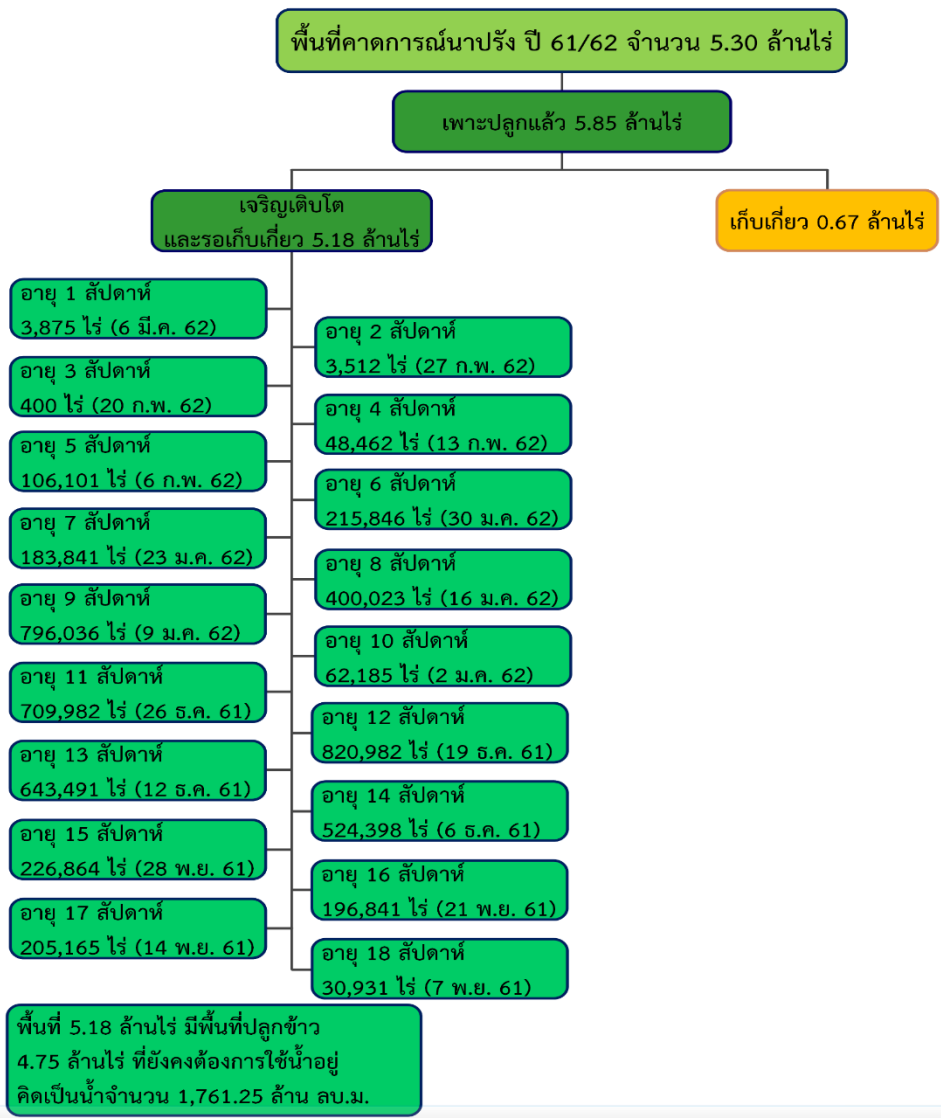
รับน้ำเข้าฝั่งตะวันตกและฝั่งตะวันออก

- รับน้ำฝั่งตะวันตก** 99 ลบ.ม./วินาที เมื่อวาน 98 ลบ.ม./วินาที **เพิ่มขึ้น 1 ลบ.ม./วินาที**
(รับน้ำสูงสุด = 585 ลบ.ม./นาที)
- รับน้ำฝั่งตะวันออก** 91 ลบ.ม./วินาที เมื่อวาน 92 ลบ.ม./วินาที **ลดลง 1 ลบ.ม./วินาที**
(รับน้ำสูงสุด = 275 ลบ.ม./นาที)
- รวมรับน้ำ 2 ฝั่ง** 190 ลบ.ม./วินาที เมื่อวาน 190 ลบ.ม./วินาที **เท่าเดิมกับเมื่อวาน**



พื้นที่ปลูกข้าวในเขตชลประทานลุ่มน้ำเจ้าพระยา

ข้อมูลการเพาะปลูก
ณ วันที่ 6 มี.ค. 2562



ปลูกนาปีต่อเนื่อง 1.87 ล้านไร่

- เจ้าพระยาตอนบน (4 โครงการ) - โครงการส่งน้ำฯ พลายชุมพล ,ดงเศรษฐี ,ชป.กำแพงเพชร และ ชป.นครสวรรค์
- ฝั่งตะวันตก (9 โครงการ) - โครงการส่งน้ำฯ พลเทพ ,ท่าโบสถ์ ,สามชุก ,ดอนเจดีย์ ,บรมธาตุ ,ชันสูตร ,ยางมณี ,พระยาบันลือ และภาษีเจริญ
- ฝั่งตะวันออก (2 โครงการ) - โครงการส่งน้ำฯ รังสิตใต้ และพระองค์ไชยานุชิต



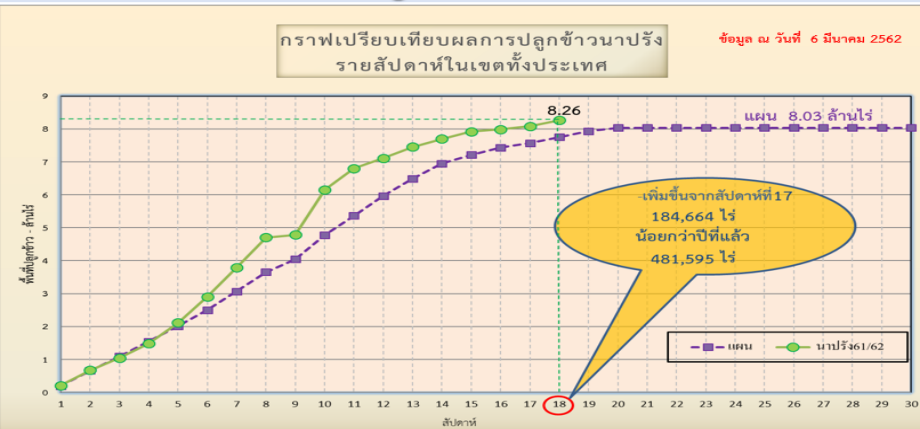
แผนผลการเพาะปลูกพืชในช่วงฤดูแล้งปี 2562

ข้อมูล ณ วันที่ 6 มีนาคม 2562

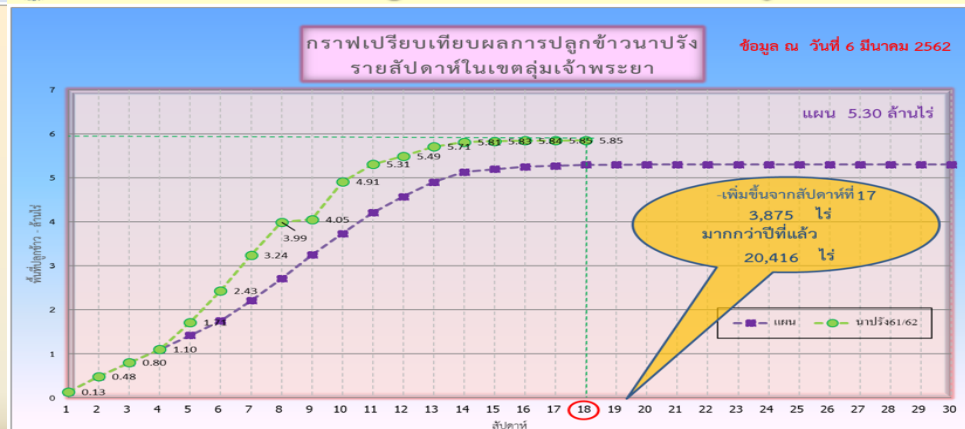
ภาค	ข้าวนาปรัง				พืชไร่-พืชผัก				รวม			
	แผน (ล้านไร่)	ผล (ล้านไร่)	%	เกี่ยว (ล้านไร่)	แผน (ล้านไร่)	ผล (ล้านไร่)	%	เกี่ยว (ล้านไร่)	แผน (ล้านไร่)	ผล (ล้านไร่)	%	เกี่ยว (ล้านไร่)
เหนือ	0.51	0.72	140.89	0.16	0.84	0.23	26.84	0.02	1.35	0.95	69.92	0.18
ตะวันออกเฉียงเหนือ	0.75	0.65	86.76	0.0001	0.57	0.04	7.42	0.005	1.32	0.69	52.43	0.005
กลาง	0.06	0.02	31.51	0.001	0.001	0.003	307.46		0.06	0.02	36.68	0.001
ตะวันออก	0.35	0.39	111.35	0.20	0.05	0.04	69.79	0.001	0.41	0.43	105.79	0.20
ตะวันตก	0.87	0.60	68.94		0.17	0.14	79.68	0.003	1.05	0.74	70.73	0.003
ใต้	0.18	0.03	15.64		0.01	0.006	42.98	0.0000	0.20	0.03	17.57	
ลุ่มน้ำเจ้าพระยา	5.30	5.85	110.35	0.67	0.77	0.08	10.82	0.02	6.07	5.93	97.70	0.69
ทั่วประเทศ	8.03	8.26	102.91	1.03	2.43	0.54	22.15	0.05	10.46	8.80	84.15	1.08



กราฟเปรียบเทียบผลการปลูกข้าวนาปรังรายสัปดาห์ในเขตทั่วประเทศ



กราฟเปรียบเทียบผลการปลูกข้าวนาปรังรายสัปดาห์ในเขตลุ่มน้ำเจ้าพระยา





รายงานสถานการณ์ค่าความเค็มและปริมาณน้ำ แม่น้ำเจ้าพระยา

13 มีนาคม 2562 / เวลา 7:00 น.

สถานี : สถานีประปาสำแล – สะพานพระนั่งเกล้า - ทำนายนนทบุรี - กรมชลประทานสามเสน

ปริมาณน้ำที่ระบายออกจากเขื่อนพระรามหก 16.00 ลบ.ม./วินาที

ปริมาณน้ำที่ระบายออกจากเขื่อนเจ้าพระยา 70.00 ลบ.ม./วินาที

ปริมาณน้ำที่ศูนย์ศิลปาชีพบางไทร 90.00 ลบ.ม./วินาที

ระยะทางจากศูนย์ศิลปาชีพบางไทรถึงสถานีประปาสำแล 61 กม.

0.15

กรัม/ลิตร

สถานีประปาสำแล

100.0 กม. จากปากน้ำ

เกณฑ์เฝ้าระวัง 0.25 กรัม/ลิตร
มาตรฐานเพื่อการผลิตน้ำประปา
ไม่เกิน 0.50 กรัม/ลิตร

0.16

กรัม/ลิตร

สะพานพระนั่งเกล้า

69.0 กม. จากปากน้ำ

เกณฑ์เฝ้าระวังเพื่อการเกษตร
ไม่เกิน 2 กรัม/ลิตร

0.16

กรัม/ลิตร

ทำนายนนทบุรี

65.6 กม. จากปากน้ำ

0.19

กรัม/ลิตร

กรมชลประทานสามเสน

58.0 กม. จากปากน้ำ

ที่มาของข้อมูล : กปน. และกรมชลประทาน
จัดทำโดยฝ่ายตะกอนและคุณภาพน้ำ ส่วนอุทกวิทยา สบอ.



รายงานสถานการณ์ค่าความเค็มและปริมาณน้ำ แม่น้ำปราจีน-บางปะกง
13 มีนาคม 2562 / เวลา 7:00 น.

สถานี : ปราจีนบุรี - บางแตน - เชื่อนบางปะกง - วัดแหลมใต้ - ชลประทานฉะเชิงเทรา

ปริมาณน้ำที่ระบายออกจากอ่างเก็บน้ำนฤปดินทรจินดา 16.27 ลบ.ม./วิ

ปริมาณน้ำที่สถานี Kgt.3 อ.กบินทร์บุรี จ.ปราจีนบุรี 12.00 ลบ.ม./วิ

0.07

กรัม/ลิตร

ปราจีนบุรี

181 กม. จากปากน้ำ

0.22

กรัม/ลิตร

บางแตน

120 กม. จากปากน้ำ

7.66

กรัม/ลิตร

เชื่อนบางปะกง

67 กม. จากปากน้ำ

8.56

กรัม/ลิตร

วัดแหลมใต้

57 กม. จากปากน้ำ

19.50

กรัม/ลิตร

ชลประทานฉะเชิงเทรา

37 กม. จากปากน้ำ

เกณฑ์เฝ้าระวังเพื่อการเกษตร
ไม่เกิน 2 กรัม/ลิตร

ค่าความเค็มสูงสุดที่จุดตรวจวัดเชื่อนบางปะกง
ประจำวันที่ 12 มีนาคม 2562 วัดได้ 8.01 กรัม/ลิตร

ที่มาของข้อมูล : กรมควบคุมมลพิษ และกรมชลประทาน
จัดทำโดยฝ่ายตะกอนและคุณภาพน้ำ ส่วนอุทกวิทยา สบอ.



รายงานสถานการณ์ค่าความเค็มและปริมาณน้ำ แม่น้ำท่าจีน

13 มีนาคม 2562 / เวลา 7:00 น.

สถานี : วัดท่าพูด - ปากคลองจินดา - วัดดอนไก่อี - วัดอ่าทอง - วัดพันธุวงศ์

ปริมาณน้ำที่ระบายออกจากประตูโพธิ์พระยา 4 ลบ.ม./วิ
ปริมาณน้ำที่ระบายออกจากประตูสองพี่น้อง 17 ลบ.ม./วิ
ปริมาณน้ำที่ระบายออกจากประตูท่าसार-บางปลา 25 ลบ.ม./วิ

0.14

กรัม/ลิตร

0.18

กรัม/ลิตร

0.20

กรัม/ลิตร

0.22

กรัม/ลิตร

0.95

กรัม/ลิตร

วัดท่าพูด

ปากคลองจินดา

วัดดอนไก่อี

วัดอ่าทอง

วัดพันธุวงศ์

67.5 กม. จากปากน้ำ

53.6 กม. จากปากน้ำ

38.2 กม. จากปากน้ำ

27.7 กม. จากปากน้ำ

18.4 กม. จากปากน้ำ

เกณฑ์เฝ้าระวังสำหรับกล้วยไม้ 0.75 กรัม/ลิตร

เกณฑ์เฝ้าระวังเพื่อการเกษตร

ไม่เกิน 2 กรัม/ลิตร

ที่มาของข้อมูล : กรมชลประทาน

จัดทำโดยฝ่ายตะกอนและคุณภาพน้ำ ส่วนอุทกวิทยา สบอ.

หมายเหตุ : วัดพันธุวงศ์ อ.เมือง จ.สมุทรสาคร, วัดอ่าทอง-วัดดอนไก่อี อ.กระทุ่มแบน จ.สมุทรสาคร, วัดท่าพูด อ.สามพราน จ.นครปฐม



รายงานสถานการณ์ค่าความเค็มและปริมาณน้ำ แม่น้ำแม่กลอง

13 มีนาคม 2562 / เวลา 07:00 น.

สถานี : โทธาราม – ราชบุรี – ปากคลองดำเนินสะดวก - บางคนที - อัมพวา

ปริมาณน้ำที่ระบายออกจากเขื่อนแม่กลอง 144 ลบ.ม./วิ



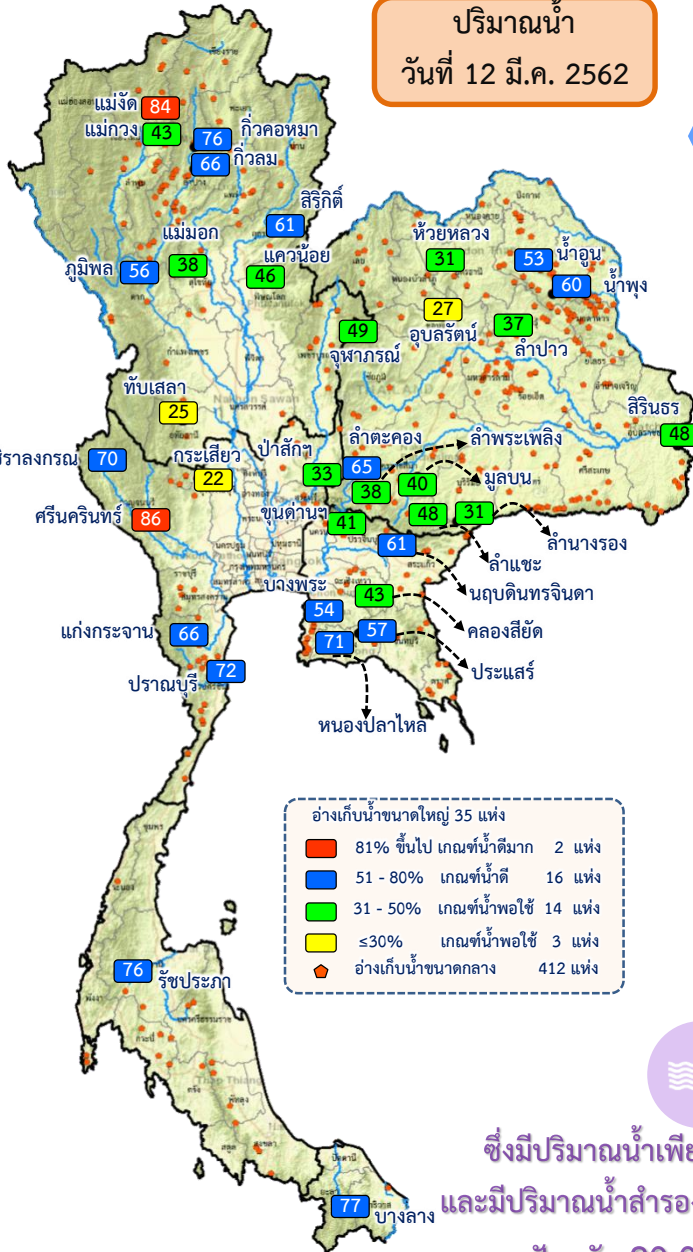


แผนบริหารจัดการน้ำฤดูแล้ง ปี 2561/62



ผล การบริหารจัดการน้ำฤดูแล้ง ปี 2561/62 (1 พ.ย. 61 – 12 มี.ค. 62)

ปริมาณน้ำ
วันที่ 12 มี.ค. 2562



ปริมาณน้ำเก็บกักทั้งประเทศ ณ วันที่ 12 มี.ค. 62

อ่างเก็บน้ำ
ขนาดใหญ่
35 แห่ง

ปริมาณน้ำเก็บกัก 46,473 ล้าน ลบ.ม. ปริมาณน้ำที่นำมาใช้ได้ 22,931 ล้าน ลบ.ม.

อ่างเก็บน้ำ
ขนาดกลาง
412 แห่ง

ปริมาณน้ำเก็บกัก 2,630 ล้าน ลบ.ม. ปริมาณน้ำที่นำมาใช้ได้ 2,244 ล้าน ลบ.ม.

แหล่งน้ำ
อื่นๆ

ปริมาณน้ำที่นำมาใช้ได้ของแหล่งน้ำอื่นๆ 938 ล้าน ลบ.ม.

รวมปริมาณน้ำที่นำมาใช้ได้ทั้งประเทศ **26,113** ล้าน ลบ.ม.

ผลการจัดสรรน้ำฤดูแล้ง 2561/62 ทั้งประเทศ

แผน จัดสรรน้ำฤดูแล้ง 2561/62
23,100 ล้าน ลบ.ม

ผล การจัดสรรน้ำฤดูแล้ง 2561/62
17,071 ล้าน ลบ.ม

คงเหลือ ปริมาณน้ำที่ต้องจัดสรร
จากแผน 6,029 ล้าน ลบ.ม



ผลการเพาะปลูกข้าวฤดูแล้ง 2561/62

102.91%

เพาะปลูกข้าวไปแล้ว
8.26 ล้านไร่ (แผน 8.03 ล้านไร่)

ณ วันที่ 6 มีนาคม 2562

ซึ่งมีปริมาณน้ำเพียงพอตลอดฤดูแล้ง
และมีปริมาณน้ำสำรองน้ำต้นทุนฤดูแล้งปี 2562

ปัจจุบัน 20,086 ล้าน ลบ.ม



ผล การบริหารจัดการน้ำฤดูแล้ง **ลุ่มน้ำเจ้าพระยา** ปี 2561/62 (1 พ.ย. 61 – 13 มี.ค.62)

ปริมาณน้ำเก็บกักอ่างเก็บน้ำขนาดใหญ่ 4 แห่ง **ลุ่มน้ำเจ้าพระยา** ณ วันที่ 13 มี.ค. 62

ภูมิพล

ปริมาณน้ำเก็บกัก 7,447 ล้าน ลบ.ม. ปริมาณน้ำใช้การ 3,647 ล้าน ลบ.ม.

สิริกิติ์

ปริมาณน้ำเก็บกัก 5,748 ล้าน ลบ.ม. ปริมาณน้ำที่นำมาใช้ได้ 2,898 ล้าน ลบ.ม.

แควน้อย

ปริมาณน้ำเก็บกัก 433 ล้าน ลบ.ม. ปริมาณน้ำที่นำมาใช้ได้ 390 ล้าน ลบ.ม.

ป่าสัก

ปริมาณน้ำเก็บกัก 315 ล้าน ลบ.ม. ปริมาณน้ำใช้การ 312 ล้าน ลบ.ม.

รวมปริมาณน้ำใช้การ **ลุ่มน้ำเจ้าพระยา 7,247 ล้าน ลบ.ม.**

ผลจัดสรรน้ำและเพาะปลูกพืชฤดูแล้ง 2561/62 **ลุ่มน้ำเจ้าพระยา**

แผน จัดสรรน้ำฤดูแล้ง 2561/62

8,000 ล้าน ลบ.ม

ผล การจัดสรรน้ำฤดูแล้ง 2561/62

6,750 ล้าน ลบ.ม

คงเหลือ ปริมาณน้ำที่ต้องจัดสรร

จากแผน 1,250 ล้าน ลบ.ม

ผลการจัดสรรน้ำ

84%

แผนจัดสรรน้ำ

คงเหลือ 16%



ซึ่งมีปริมาณน้ำเพียงพอตลอดฤดูแล้ง และมีปริมาณน้ำสำรองน้ำต้นฤดูฝนปี 2562 ปัจจุบัน 5,985 ล้าน ลบ.ม



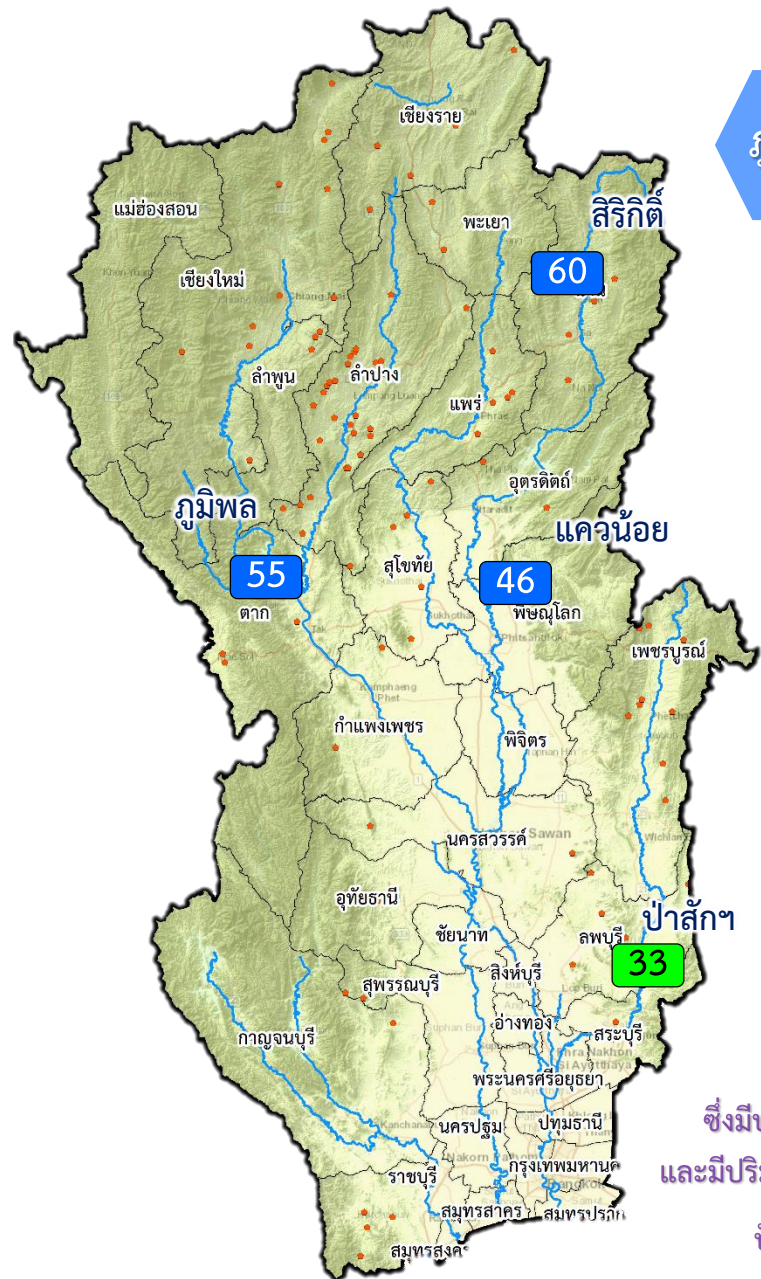
ผลการเพาะปลูกข้าวฤดูแล้ง **ลุ่มน้ำเจ้าพระยา** 2561/62

110.35%

เพาะปลูกข้าวไปแล้ว

5.85 ล้านไร่ (แผน 5.30 ล้านไร่)

ณ วันที่ 6 มีนาคม 2562





กรมชลประทาน

