



สรุปการเฝ้าระวังติดตามสภาพอากาศ และสถานการณ์น้ำ

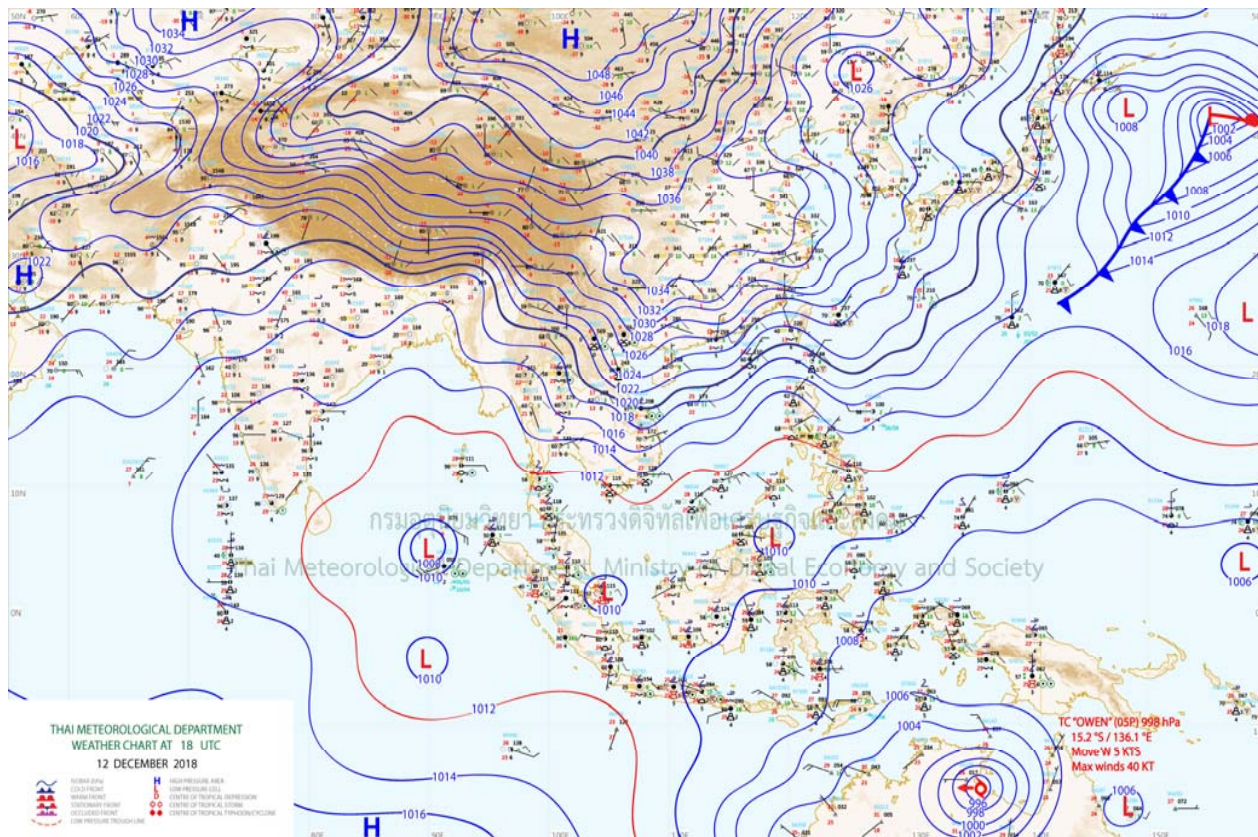
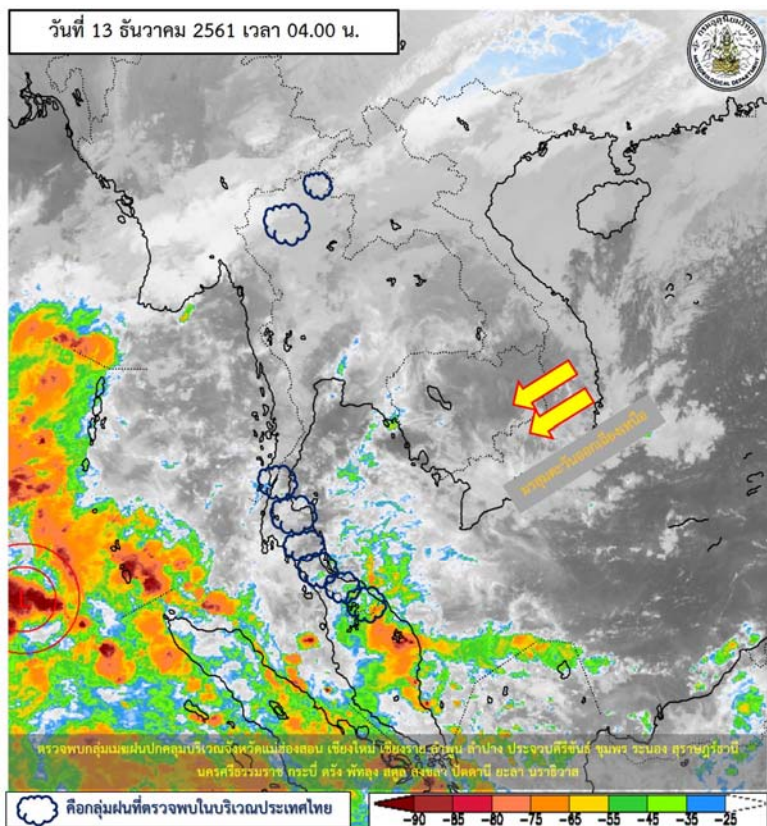
กรมชลประทาน

ข้อมูล ณ วันที่ 13 ธันวาคม 2561





ติดตามสภาพภูมิอากาศและปริมาณฝน



วันที่ 13 ธันวาคม 2561 บริเวณความกดอากาศสูงกำลังค่อนข้างแรงปกคลุมภาคเหนือ ภาคตะวันออกเฉียงเหนือ ทำให้ภาคเหนือและภาคตะวันออกเฉียงเหนือมีอากาศเย็นลงโดยทั่วไป กับมีลมแรง สำหรับมรสุมตะวันออกเฉียงเหนือที่พัดปกคลุมภาคใต้และอ่าวไทยยังคงมีกำลังปานกลาง **ทำให้ภาคใต้มีฝนต่อเนื่องและฝนตกหนักบางแห่ง**

ปริมาณฝนสูงสุด 5 ลำดับ

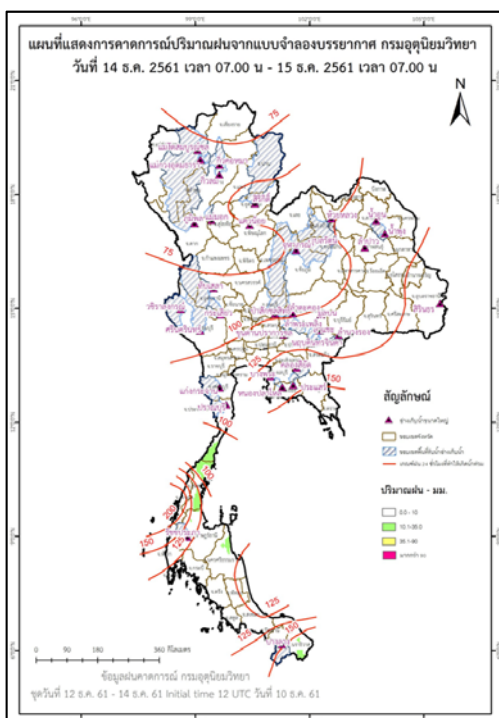
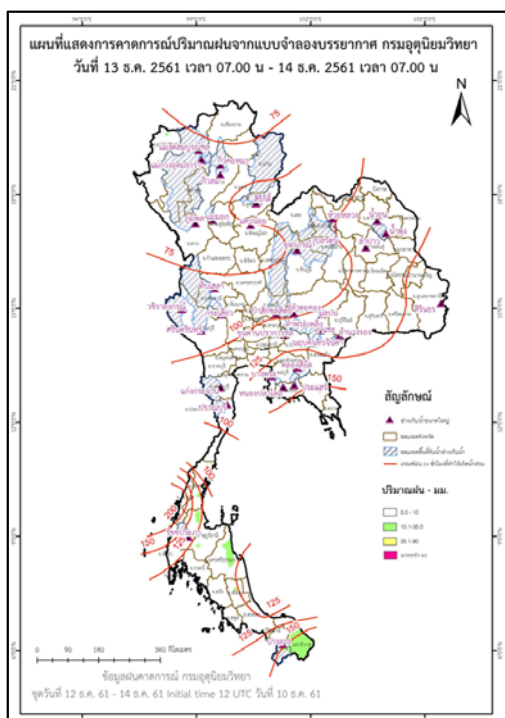
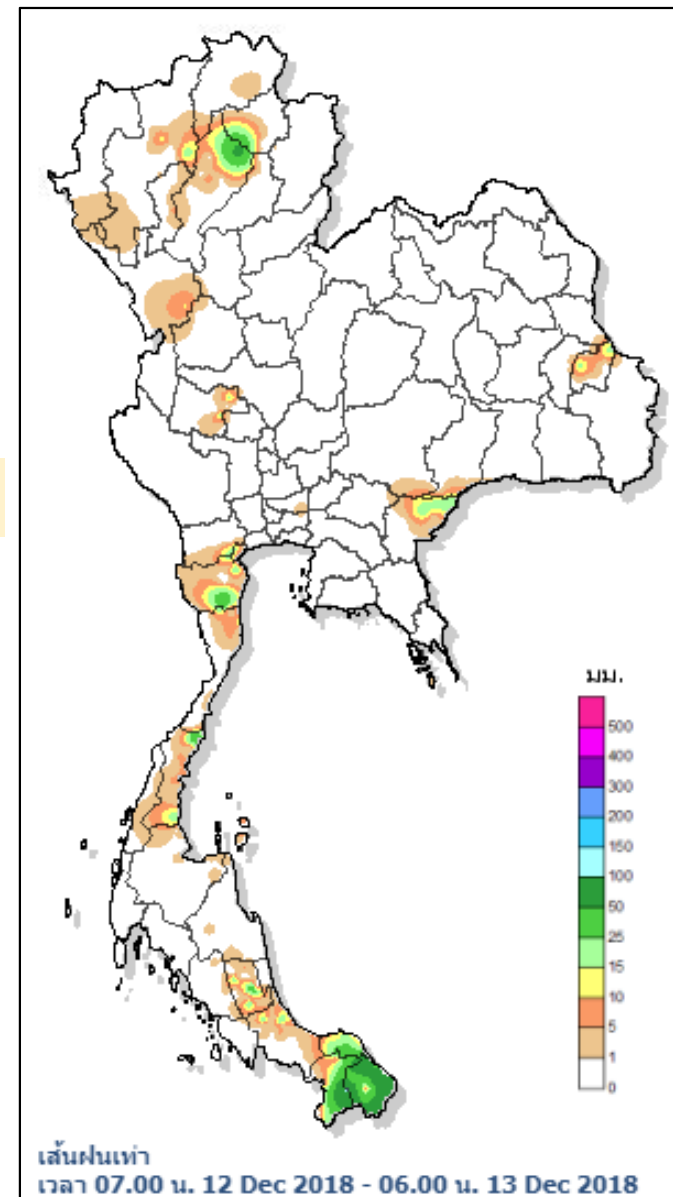
ปริมาณฝนสะสมรายตำบล วันที่ 12 ธ.ค. 2561 เวลา 07.00 น. - วันที่ 13 ธ.ค. 2561 เวลา 07.00 น.

สถานี	จังหวัด	ปริมาณฝน (มม.)	ความรุนแรง
ที่ว่าการอำเภอสุโขทัย	นราธิวาส	115.2	ฝนตกหนักมาก
ที่ว่าการอำเภอตากใบ	นราธิวาส	102.0	ฝนตกหนักมาก
ที่ว่าการอำเภอเมือง	นราธิวาส	89.2	ฝนตกหนัก
ศูนย์ศึกษาการพัฒนาพิกุลทอง	นราธิวาส	84.2	ฝนตกหนัก
ที่ว่าการอำเภอเมือง	นราธิวาส	82.4	ฝนตกหนัก

หมายเหตุ เกณฑ์ปริมาณฝนกรมอุตุนิยมวิทยา

ฝนตกหนักมาก (>90 มม.) ฝนตกหนัก (35.1-90 มม.) ฝนปานกลาง (10.1-35.0 มม.) ฝนเล็กน้อย (0.1-10.0 มม.) ไม่มีฝน (0 มม.)

แผนที่แสดงการคาดการณ์ปริมาณฝนจากแบบจำลองบรรยากาศ กรมอุตุนิยมวิทยา 13 ธ.ค.61 - 15 ธ.ค.61



หมายเหตุ ข้อมูลจาก กรมอุตุนิยมวิทยา

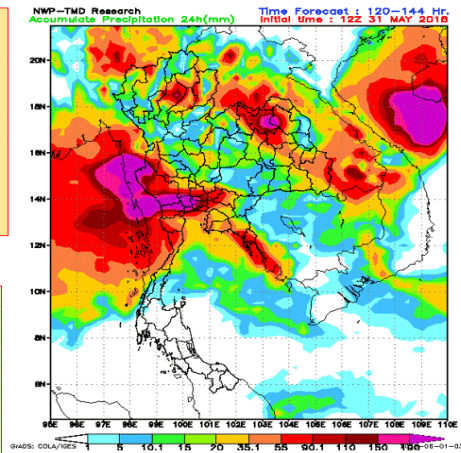


พยากรณ์ฝนสะสมรายวันจากแบบจำลองบรรยากาศเชิงตัวเลข

การแปลความหมายของฝนสะสม 24 ชั่วโมง

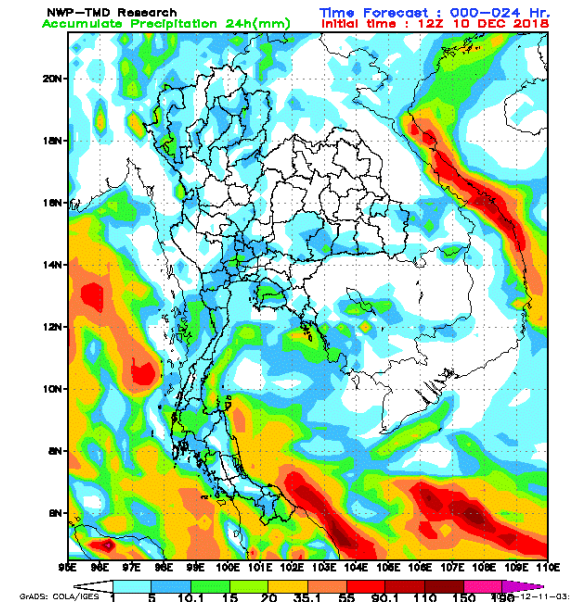
- 0.1-10 มม. = ฝนเล็กน้อย (สีฟ้า ถึง เขียว)
- 10.1-35.0 มม. = ฝนปานกลาง (สีเหลือง)
- 35.1-90.0 มม. = ฝนหนัก (สีแดง)
- > 90.0 มม. = ฝนหนักมาก (สีม่วง)

➤ 90.0 มม. = ฝนหนักมาก (สีม่วง)
หากฝนตกสะสมหลายวันติดต่อกัน ระวังอาจจะ
เกิดน้ำท่วมขึ้นได้

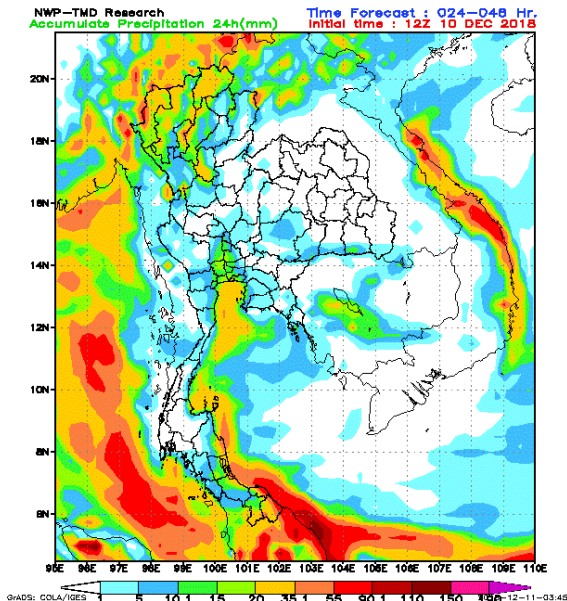


Copyright@Kamol P.N. Sakolnakhon

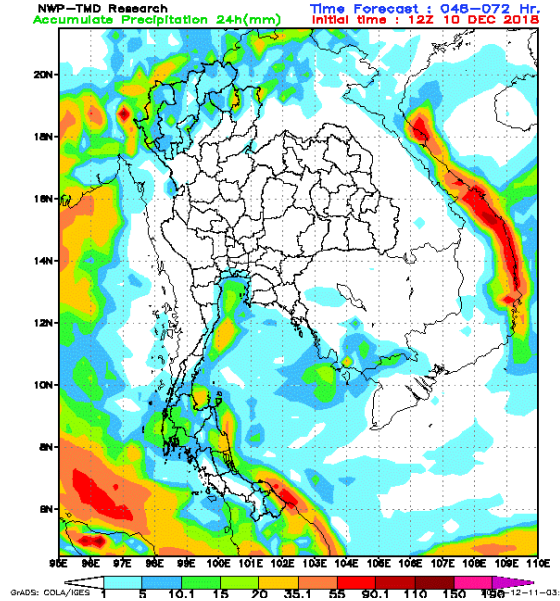
ฝนสะสม วันที่ 11 ธันวาคม 2561



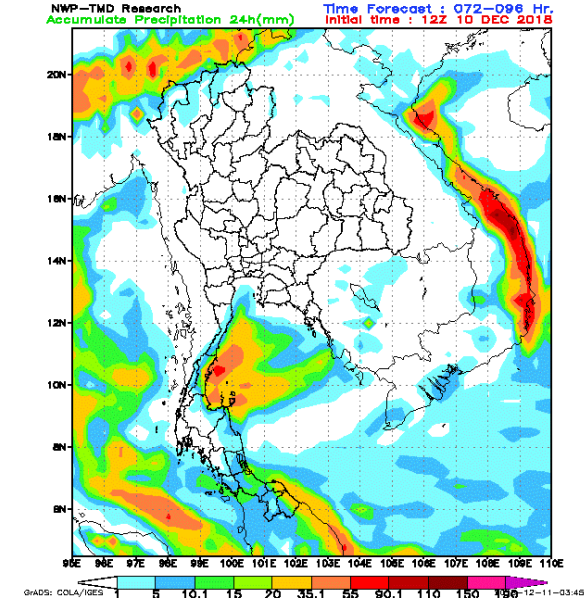
ฝนสะสม วันที่ 12 ธันวาคม 2561



ฝนสะสม วันที่ 13 ธันวาคม 2561



ฝนสะสม วันที่ 14 ธันวาคม 2561



ปริมาณน้ำในอ่างเก็บน้ำขนาดใหญ่และขนาดกลาง 12 ธันวาคม 2561

ภาค	ขนาดใหญ่				ขนาดกลาง				รวมอ่างขนาดใหญ่และกลาง						รับน้ำได้อีก	เปรียบเทียบปี 60 กับ 61		
	จำนวน	ความจุ	ปี 2561	% ความจุ อ่างฯ	จำนวน	ความจุ	ปี 2561	% ความจุ อ่างฯ	จำนวน	ความจุ	ปี2560		ปี2561			ปริมาณ	ปริมาณ	%
											ปริมาณ	%	ปริมาณ	%				
เหนือ	8	24,825	18,725	75	75	1,001	684	68	83	25,825	21,952	85	19,409	75	6,436	-2,543	-12	
ตอน.	12	8,368	4,661	56	218	1,998	1,228	61	230	10,367	9,113	88	5,889	57	4,477	-3,224	-35	
กลาง	3	1,419	759	54	22	369	224	61	25	1,788	1,693	95	983	55	805	-710	-42	
ตะวันตก	2	26,605	23,728	89	7	142	126	89	9	26,747	22,637	85	23,854	89	2,893	1,217	5	
ตะวันออก	6	1,515	1,344	89	51	963	820	85	57	2,478	2,111	85	2,164	87	315	53	2	
ใต้	4	8,194	6,673	81	39	668	469	70	43	8,863	7,010	79	7,142	81	1,720	132	2	
รวม	35	70,926	<u>55,891</u>	79	412	5,142	<u>3,551</u>	69	447	76,068	64,516	85	59,442	78	16,645	-5,074	-8	
ปริมาณน้ำใช้การ	47,384	<u>32,349</u>	68	4,753	<u>3,164</u>	67	52,137	<u>40,586</u>	78	<u>35,512</u>	68							

สามารถรับน้ำได้อีก 16,645 ล้าน ลบ.ม. (22%)

$$\% \text{น้ำใช้การ} = (\text{ปริมาณน้ำใช้การ} / \text{ความจุอ่างเก็บน้ำ}) * 100$$

ปริมาณน้ำใช้การ 4 เขื่อนหลักในลุ่มน้ำเจ้าพระยา

ข้อมูล ณ วันที่ 13 ธันวาคม 2561

อ่างเก็บน้ำ	ความจุ ที่ รนก.	ปริมาณน้ำในอ่างฯ		ปริมาณน้ำใช้การได้		ปริมาณน้ำไหลลงอ่างฯ		ปริมาณน้ำระบาย		รับน้ำได้อีก ปี 2561
		ปริมาณน้ำ	% ความจุ	ปริมาณน้ำ	% ใช้การ	วันนี้	เมื่อวาน	วันนี้	เมื่อวาน	
ภูมิพล	13,462	9,442	70	5,642	58	0.18	0.90	25.00	23.00	4,021
สิริกิติ์	9,510	7,798	82	4,948	74	5.53	10.55	25.94	26.27	1,712
ภูมิพล+สิริกิติ์	22,972	17,239	75	10,589	65	5.71	11.45	50.94	49.27	5,733
แควน้อยฯ	939	696	74	653	73	1.12	0.75	2.16	2.16	243
ป่าสักชลสิทธิ์	960	640	67	637	67	0.00	0.00	2.62	2.62	320
รวมทั้งหมด	24,871	18,576	75	11,880	65	6.83	12.20	55.72	54.05	6,295

(หน่วย : ล้าน ลบ.ม.)

ปริมาณการระบายน้ำย้อนหลัง 10 วัน

เขื่อน	4 ธ.ค. 61	5 ธ.ค. 61	6 ธ.ค. 61	7 ธ.ค. 61	8 ธ.ค. 61	9 ธ.ค. 61	10 ธ.ค. 61	11 ธ.ค. 61	12 ธ.ค. 61	13 ธ.ค. 61	สะสม
เขื่อนภูมิพล	23.20	23.20	20.40	17.00	15.00	15.00	20.00	23.00	23.00	25.00	204.80
เขื่อนสิริกิติ์	20.01	18.03	22.81	25.92	28.03	24.86	28.03	26.27	26.27	25.94	246.17
เขื่อนแควน้อยบำรุงแดน	2.16	2.16	2.16	2.16	3.24	3.89	3.89	3.89	2.16	2.16	27.87
เขื่อนป่าสักชลสิทธิ์	3.92	3.92	2.62	2.62	2.62	2.61	2.61	2.62	2.62	2.62	28.78

(หน่วย : ล้าน ลบ.ม.)



สรุปอ่างขนาดใหญ่ที่เกิน UPPER RULE CURVE และ อ่างใหญ่ ที่มีปริมาตรต่ำกว่า 30% และ ระหว่าง 30 - 60%

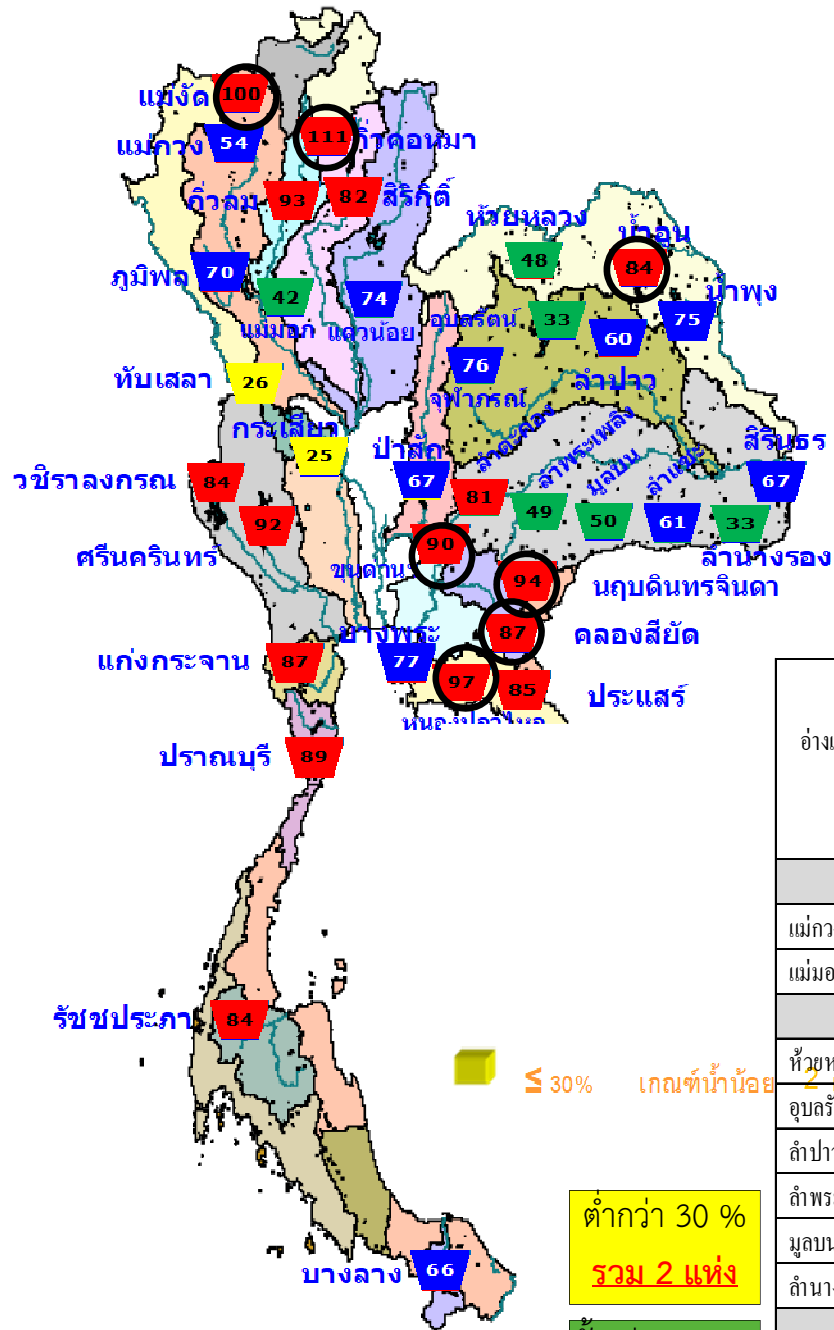
อ่างขนาดใหญ่ที่เกิน UPPER RULE CURVE

(ข้อมูล วันที่ 12 ธันวาคม 2561)

ลำดับ	ภาค อ่างเก็บน้ำเขื่อน	ความจุ ที่ รณส. (ล้าน ม. ³)	ความจุ ที่ รณก. (ล้าน ม. ³)	ณ วันที่		ไหลลง วันนี้ (ล้าน ม. ³)	ระบาย วันนี้ (ล้าน ม. ³)	+สูง/-ต่ำ กว่า เกณฑ์เก็บกักน้ำสูงสุด ณ ช่วงเวลาเดียวกัน (ล้าน ม. ³)
				ปี2561				
				ปริมาตร (ล้าน ม. ³)	% รณก.			
1	แม่จัดสมบูรณ์ชล จ.เชียงใหม่	323	265	265	100	0.22	0.14	21.53
2	กึ่งคอกหมา จ.ลำปาง	209	170	189	111	0.00	0.10	19.45
3	น้ำอูน จ.สกลนคร	780	520	435	84	0.00	2.21	39.72
4	ขุนด่านปราการชล จ.นครนายก	225	224	201	90	0.04	0.04	5.27
5	หนองปลาไหล จ.ระยอง	206	164	159	97	0.93	0.23	3.72
6	นฤปดินทรจินดา จ.ปราจีนบุรี	338	295	277	94	0.00	0.00	80.44

หมายเหตุ : * เชื่อมที่อยู่ในการดูแลของการไฟฟ้า

(หน่วย : ล้าน ลบ.ม.)



ต่ำกว่า 30 %
รวม 2 แห่ง

ตั้งแต่ 30-60 %
รวม 8 แห่ง

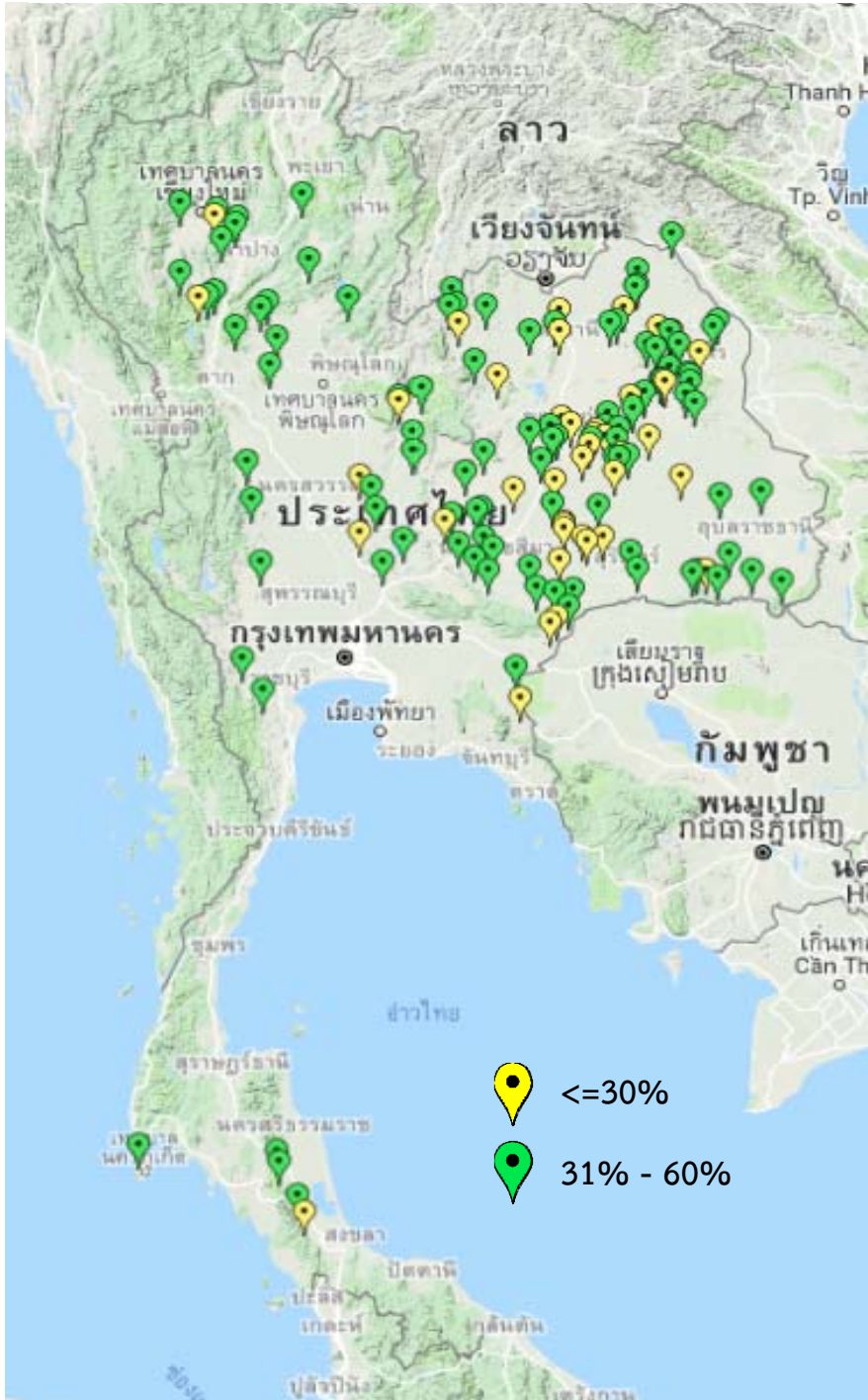
○ อ่างฯ ที่เกิน UPPER RULE CURVE

ภาค อ่างเก็บน้ำเขื่อน	ความจุ ที่ รณส. (ล้าน ม. ³)	ความจุ ที่ รณก. (ล้าน ม. ³)	ความจุน้ำ ใช้การ (ล้าน ม. ³)	1 ม.ค.2560 (ล้าน ม. ³)	1 ม.ค.2561 (ล้าน ม. ³)	ณ วันที่						ไหลลง วันนี้ (ล้าน ม. ³)	ระบาย วันนี้ (ล้าน ม. ³)	
						ปี2560		ปี2561						
						ปริมาตร (ล้าน ม. ³)	% รณก.	ปริมาตร (ล้าน ม. ³)	% รณก.	ปริมาตรใช้การ (ล้าน ม. ³)	% รณก.	% ใช้การ		
เหนือ														
แม่กวางอุดมธารา	295	263	249	112	130	126	48	142	54	128	49	52	0.38	0.04
แม่มอก	110	110	94	95	96	109	99	47	42	31	28	33	0.00	0.00
ตะวันออกเฉียงเหนือ														
หัวยี่หวาง	136	136	129	101	110	120	89	64	48	58	43	45	0.00	0.18
อุบลรัตน์*	4,640	2,431	1,850	2,112	2,115	2,314	95	806	33	225	9	12	0.00	0.52
ลำปาว	2,450	1,980	1,880	1,089	1,706	1,767	89	1,187	60	1,087	55	58	0.00	1.30
ลำพระเพลิง	242	155	154	71	137	138	89	77	49	75	49	49	0.09	0.04
มูลบน	350	141	134	70	109	110	78	71	50	64	45	48	0.09	0.03
ลำนางรอง	197	121	118	63	77	79	65	40	33	37	30	31	0.01	0.00
กลาง														
ทับเสลา	190	160	143	161	138	139	87	41	26	24	15	17	0.00	0.00
กระเสียว	390	299	259	240	289	288	96	75	25	35	12	14	0.00	0.18



สรุปอย่างขนาดกลางที่มีปริมาตรต่ำกว่า 30% ,ระหว่าง 31-60%, ระหว่าง 60-100% และ มากกว่า 100%

(ข้อมูล วันที่ 12 ธันวาคม 2561)



สรุปอย่างขนาดกลางที่มีปริมาตรในช่วง <=30 % , >30 - 60 % ,>60-100% และ >100 %				
ภาค	<=30 %	>30 - 60 %	>60-100%	>100 %
เหนือ	3	18	44	10
ตอน.	32	68	114	4
ตะวันออก	3	2	39	7
กลาง	2	8	11	1
ตะวันตก	0	2	3	2
ใต้	1	5	29	4
รวม	41	103	240	28
รวมทั้งหมด 412 แห่ง				

สรุปปริมาณน้ำไหลลงและระบายอ่างฯ ขนาดใหญ่และขนาดกลาง

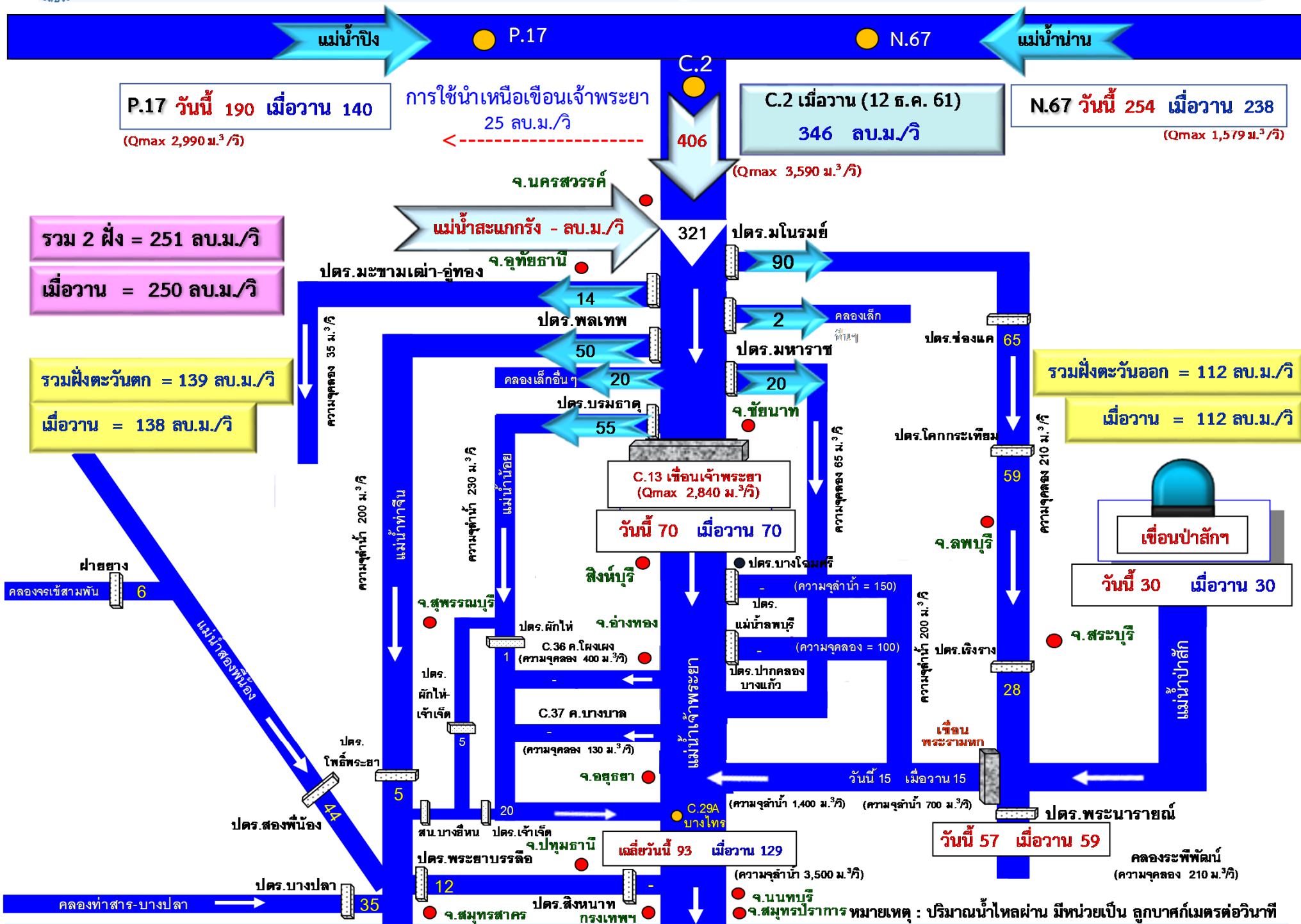
ภาค	ขนาดใหญ่		ขนาดกลาง		รวม	
	ไหลลง	ระบาย	ไหลลง	ระบาย	ไหลลง	ระบาย
เหนือ	13.96	52.72	1.03	0.91	14.99	53.63
ตอน.	0.39	7.95	2.85	3.91	3.24	11.86
กลาง	0.00	2.80	0.16	0.35	0.16	3.16
ตะวันตก	10.35	20.01	0.45	0.90	10.80	20.91
ตะวันออก	1.01	3.75	1.09	1.97	2.09	5.72
ใต้	13.52	9.75	5.29	3.33	18.80	13.09
รวม	39.23	96.99	10.86	11.37	50.09	108.36

(หน่วย : ล้าน ลบ.ม.)



สถานการณ์น้ำในลุ่มน้ำเจ้าพระยา

วันที่ 13 ธันวาคม 2561 เวลา 06:00 น.



โดย ฝ่ายประมวลและวิเคราะห์สถานการณ์น้ำ กรมชลประทาน

อ่าวไทย

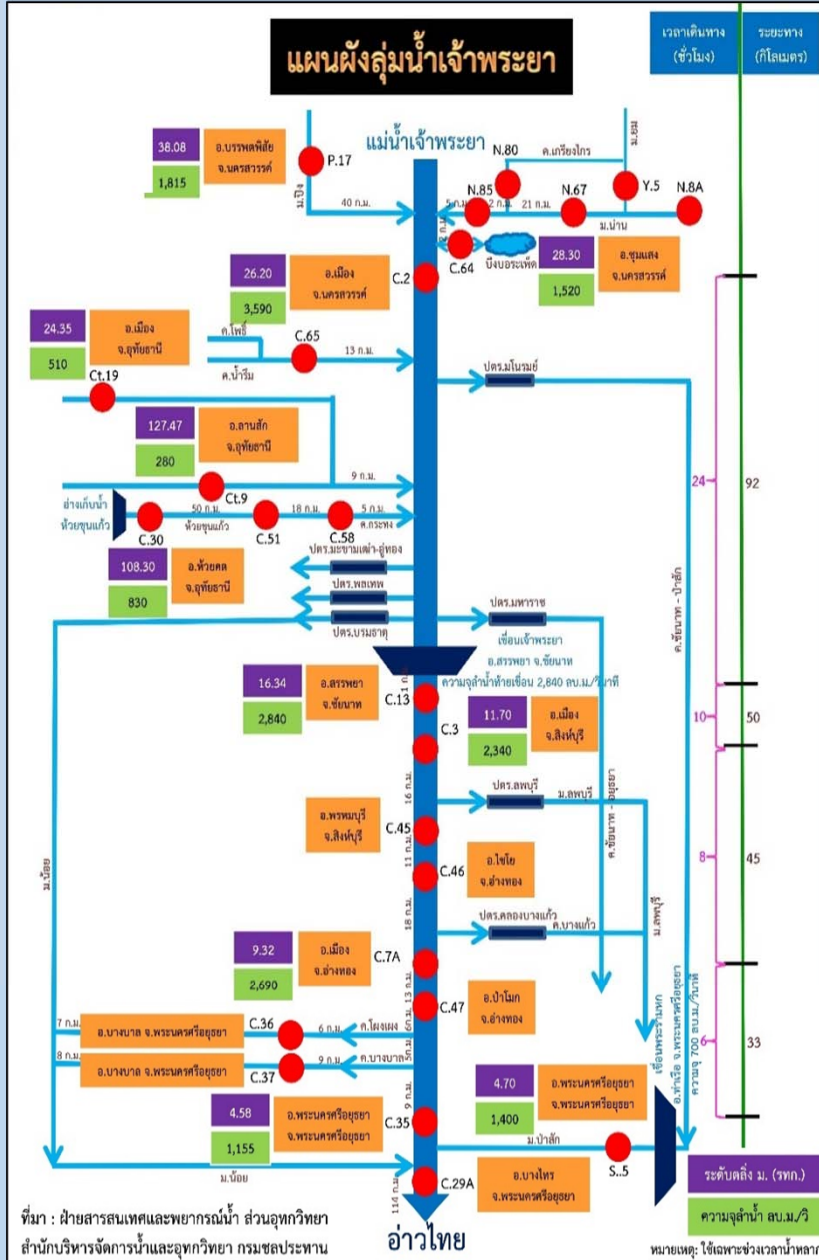
หมายเหตุ : ปริมาณน้ำไหลผ่าน มีหน่วยเป็น ลูกบาศก์เมตรต่อวินาที



การติดตามสถานการณ์น้ำลุ่มน้ำเจ้าพระยา

ประจำวันที่ 13 ธันวาคม 2561 เวลา 06.00 น.

สภาพน้ำท่า



- แม่น้ำปิง สถานี P.17** อ.บรรพตพิสัย จ.นครสวรรค์ ปริมาณน้ำไหลผ่าน 190 ลบ.ม./วินาที (เมื่อวาน 140 ลบ.ม./วินาที) ระดับน้ำ +34.97 ม.รทก. ต่ำกว่าตลิ่ง 4.83 ม.
- แม่น้ำน่าน สถานี N.67** อ.ชุมแสง จ.นครสวรรค์ ปริมาณน้ำไหลผ่าน 254 ลบ.ม./วินาที (เมื่อวาน 238 ลบ.ม./วินาที) ระดับน้ำ +20.48 ม.รทก. ต่ำกว่าตลิ่ง 7.82 ม.
- แม่น้ำเจ้าพระยา สถานี C.2** อ.เมือง จ.นครสวรรค์ ปริมาณน้ำไหลผ่าน 406 ลบ.ม./วินาที (เมื่อวาน 346 ลบ.ม./วินาที) ระดับน้ำ +18.41 ม.รทก. ต่ำกว่าตลิ่ง 7.79 ม.
- เขื่อนเจ้าพระยา สถานี C.13** อ.สรรพยา จ.ชัยนาท ปริมาณน้ำไหลผ่าน 70 ลบ.ม./วินาที (เมื่อวาน 70 ลบ.ม./วินาที) ระดับน้ำเหนือเขื่อน +15.39 ม.รทก. ระดับน้ำท้ายเขื่อน 5.51 ม.รทก.
- แม่น้ำป่าสัก** ระบายท้ายเขื่อนพระรามหก 15.22 ลบ.ม./วินาที (เมื่อวาน 15.24 ลบ.ม./วินาที) ไหลลงแม่น้ำเจ้าพระยา ผ่านสถานีวัดน้ำ C.29A อ.บางไทร จ.พระนครศรีอยุธยา ปริมาณน้ำไหลผ่านเฉลี่ย 93 ลบ.ม./วินาที (เมื่อวาน 129 ลบ.ม./วินาที)

รับน้ำเข้าฝั่งตะวันตกและฝั่งตะวันออก

รับน้ำฝั่งตะวันตก	139 ลบ.ม./วินาที เมื่อวาน 138 ลบ.ม./วินาที	เพิ่มขึ้น 1 ลบ.ม./วินาที
	(รับน้ำสูงสุด = 585 ลบ.ม./นาที่)	
รับน้ำฝั่งตะวันออก	112 ลบ.ม./วินาที เมื่อวาน 112 ลบ.ม./วินาที	เท่าเดิมกับเมื่อวาน
	(รับน้ำสูงสุด = 275 ลบ.ม./นาที่)	
รวมรับน้ำ 2 ฝั่ง	251 ลบ.ม./วินาที เมื่อวาน 250 ลบ.ม./วินาที	เพิ่มขึ้น 1 ลบ.ม./วินาที



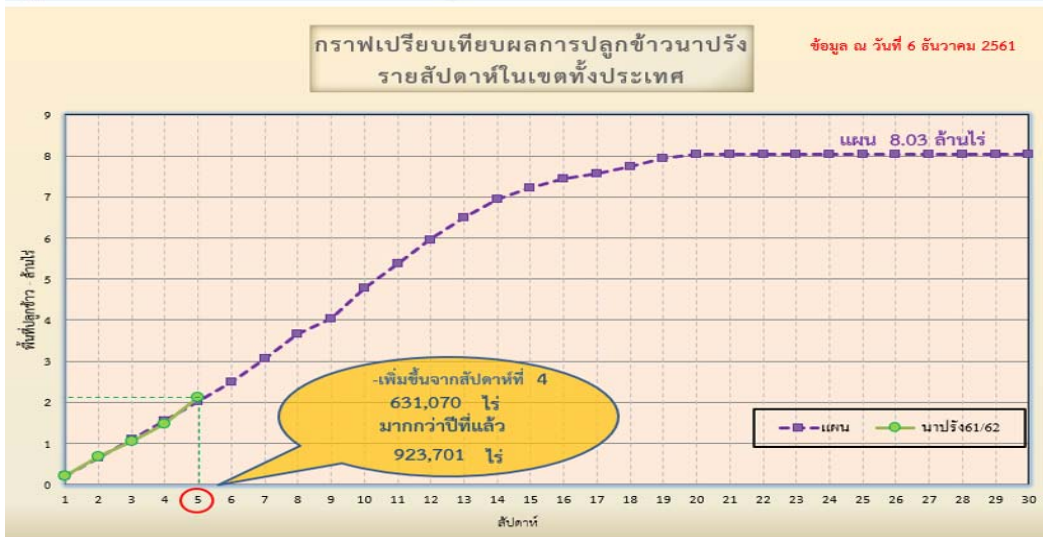
แผนผลการเพาะปลูกพืชในช่วงฤดูแล้งปี 2561

ข้อมูล ณ วันที่ 6 ธันวาคม 2561

ภาค	ข้าวนาปรัง			พืชไร่-พืชผัก			รวม		
	แผน (ล้านบาท)	ผล (ล้านบาท)	%	แผน (ล้านบาท)	ผล (ล้านบาท)	%	แผน (ล้านบาท)	ผล (ล้านบาท)	%
เหนือ	0.51	0.19	37.25	0.84	0.02	2.21	1.35	0.21	15.45
ตะวันออกเฉียงเหนือ	0.75	0.03	4.54	0.57	0.002	0.38	1.32	0.04	2.74
กลาง	0.06	0.01	13.48	0.001		0.00	0.06	0.01	13.23
ตะวันออก	0.35	0.15	43.53	0.05	0.004	7.91	0.41	0.16	38.76
ตะวันตก	0.87		0.00	0.17	0.01	3.29	1.05	0.01	0.55
ใต้	0.18	0.02	8.20	0.01	0.001	6.23	0.20	0.02	8.06
ลุ่มน้ำเจ้าพระยา	5.30	1.71	32.32	0.77	0.04	5.19	6.07	1.75	28.87
ทั่วประเทศ	8.03	2.11	26.34	2.43	0.07	2.96	10.46	2.19	20.91



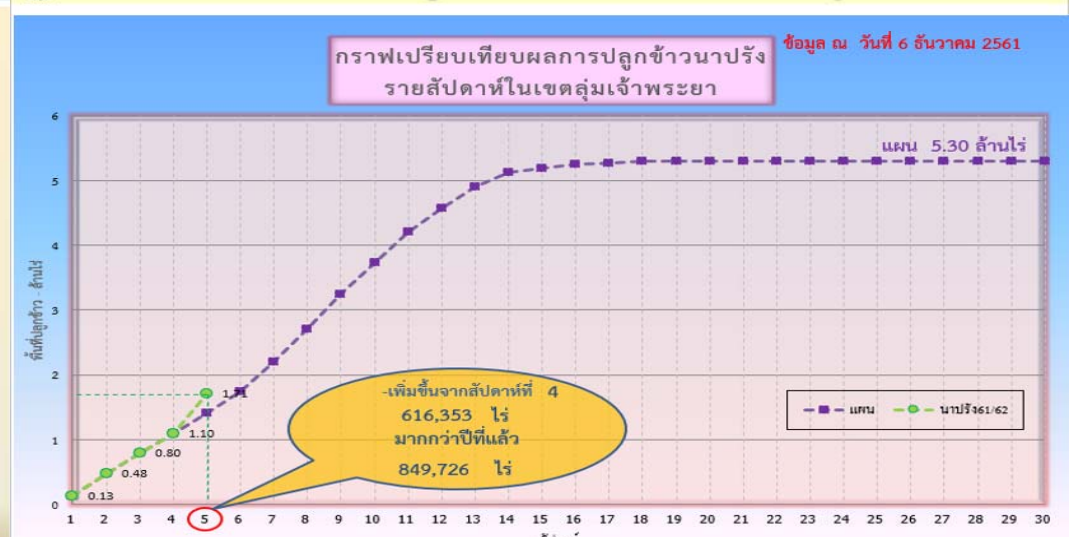
กราฟเปรียบเทียบผลการปลูกข้าวนาปรังรายสัปดาห์ในเขตทั่วประเทศ



ข้อมูล ณ 6 ธ.ค. 61 เพาะปลูกแล้ว = 2,114,609 ไร่



กราฟเปรียบเทียบผลการปลูกข้าวนาปรังรายสัปดาห์ในเขตลุ่มน้ำเจ้าพระยา



ข้อมูล ณ 6 ธ.ค. 61 เพาะปลูกแล้ว = 1,713,440 ไร่



แผนบริหารจัดการน้ำฤดูแล้ง ปี 2561/62



สถานการณ์น้ำและการจัดสรรน้ำอ่างขนาดใหญ่และขนาดกลาง ประจำวันที 12 ธันวาคม 2561



สถานการณ์น้ำ

1. ปริมาณน้ำต้นฤดูแล้ง (1 พ.ย.61)

1.1 ปริมาณน้ำทั้งหมด	61,354	ล้าน ลบ.ม.	คิดเป็น 81 %
1.2 ปริมาณน้ำใช้การ	37,425	ล้าน ลบ.ม.	คิดเป็น 72 %

2. ปริมาณน้ำปัจจุบัน (12 ธ.ค.61)

2.1 ปริมาณน้ำทั้งหมด	59,442	ล้าน ลบ.ม.	คิดเป็น 78 %
2.2 ปริมาณน้ำใช้การ	35,512	ล้าน ลบ.ม.	คิดเป็น 68 %

การจัดสรรน้ำ

3. การจัดสรรน้ำในฤดูแล้ง (12 ธ.ค.61)

3.1 แผนการจัดสรรน้ำฤดูแล้ง (พ.ย.61-เม.ย.62)	23,100	ล้าน ลบ.ม.	
3.2 ผลการจัดสรรน้ำ	4,476	ล้าน ลบ.ม.	คิดเป็น 19 %
3.3 คงเหลือ	18,624	ล้าน ลบ.ม.	คิดเป็น 81 %

แผนจัดสรรน้ำฤดูแล้ง 2561/62 (พ.ย.61-เม.ย.62) 23,100 ล้าน ลบ.ม.

- อุปโภค-บริโภค	2,404	ล้าน ลบ.ม.
- ระบบนิเวศและอื่นๆ	6,440	ล้าน ลบ.ม.
- การเกษตร	13,038	ล้าน ลบ.ม.
- เกษตรต่อเนื่อง	800	ล้าน ลบ.ม.
- อุตสาหกรรม	303	ล้าน ลบ.ม.
- ปรับปรุงปฏิบัติการเพาะปลูก	115	ล้าน ลบ.ม.

แผนจัดสรรน้ำต้นฤดูฝน 2562 (พ.ค.-ก.ค.62) 16,470 ล้าน ลบ.ม.

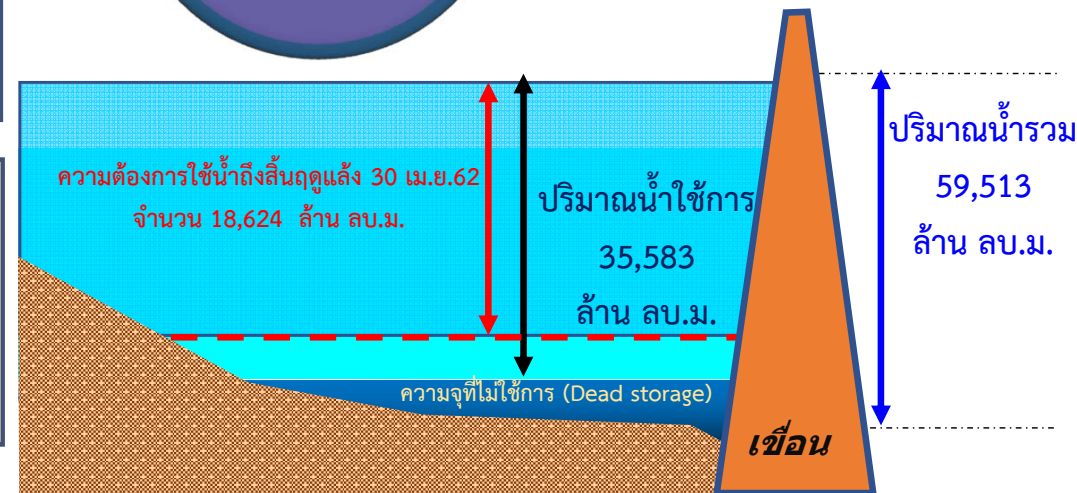
- อุปโภค-บริโภค ระบบนิเวศ และการเกษตรต่อเนื่อง	6,000	ล้าน ลบ.ม.
- สำรองน้ำเพื่อเตรียมเพาะปลูกต้นฤดูฝน	6,300	ล้าน ลบ.ม.
- สำรองไว้ใช้กรณีฝนทิ้งช่วง	4,170	ล้าน ลบ.ม.



ปริมาณน้ำทั้งหมด 78%

ปริมาณน้ำใช้การ 68%

จัดสรรแล้ว 19%



สถานการณ์น้ำและการจัดสรรน้ำ 4 เขื่อนลุ่มน้ำเจ้าพระยา ประจำวันที 12 ธันวาคม 2561



สถานการณ์น้ำ

1. ปริมาณน้ำต้นฤดูแล้ง (1 พ.ย. 2561)

1.1 ปริมาณน้ำทั้งหมด	19,536	ล้าน ลบ.ม.	คิดเป็น 79 %
1.2 ปริมาณน้ำใช้การ	12,840	ล้าน ลบ.ม.	คิดเป็น 71 %

2. ปริมาณน้ำปัจจุบัน (12 ธ.ค. 61)

2.1 ปริมาณน้ำทั้งหมด	18,626	ล้าน ลบ.ม.	คิดเป็น 75 %
2.2 ปริมาณน้ำใช้การ	11,930	ล้าน ลบ.ม.	คิดเป็น 66 %

การจัดสรรน้ำ

3. การจัดสรรน้ำในฤดูแล้ง (12 ธ.ค. 61)

3.1 แผนการจัดสรรน้ำฤดูแล้ง (พ.ย.61-เม.ย.62)	8,000	ล้าน ลบ.ม.	
3.2 ผลการจัดสรรน้ำ	1,671	ล้าน ลบ.ม.	คิดเป็น 21 %
3.3 คงเหลือ	6,329	ล้าน ลบ.ม.	คิดเป็น 79 %

แผนจัดสรรน้ำฤดูแล้ง 2561/62 (พ.ย.61-เม.ย.62) 8,000 ล้าน ลบ.ม.

(4 เขื่อนเจ้าพระยา 7,300 และผันน้ำจากลุ่มน้ำแม่กลอง 700 ล้าน ลบ.ม.)

- อุบลโกค-บริโกค	1,140	ล้าน ลบ.ม.
- ระบบนิเวศและอื่นๆ	1,450	ล้าน ลบ.ม.
- การเกษตร	4,895	ล้าน ลบ.ม.
- เกษตรต่อเนื่อง	400	ล้าน ลบ.ม.
- ปรบัปฏิบัติินการเพาะปลูก	115	ล้าน ลบ.ม.

แผนจัดสรรน้ำต้นฤดูฝน 2562 (พ.ค.-ก.ค.62) 5,540 ล้าน ลบ.ม.

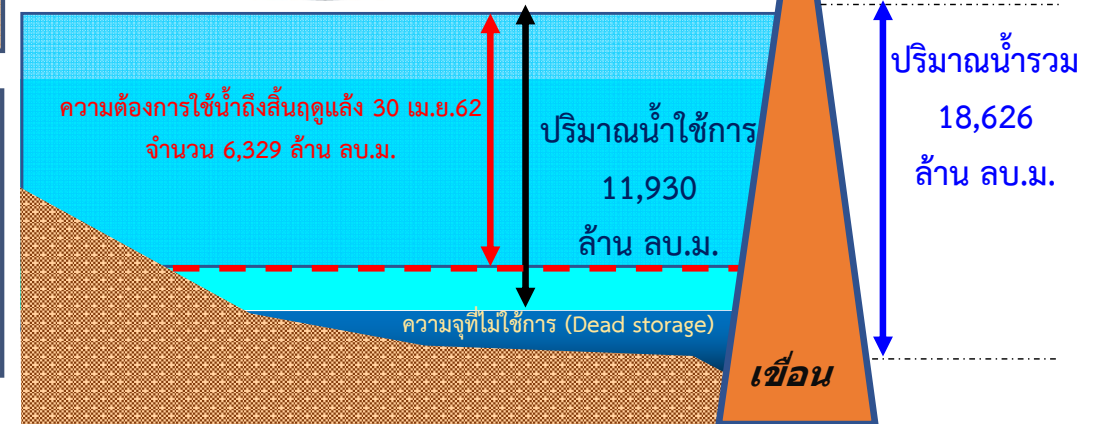
- อุบลโกค-บริโกค ระบบนิเวศ	1,500	ล้าน ลบ.ม.
และการเกษตรต่อเนื่อง		
- สำรองน้ำเพื่อเตรียมเพาะปลูกต้นฤดูฝน	2,000	ล้าน ลบ.ม.
- สำรองไว้ใช้กรณีฝนทิ้งช่วง	2,400	ล้าน ลบ.ม.



ปริมาณน้ำทั้งหมด 75%

ปริมาณน้ำใช้การ 66%

จัดสรรแล้ว 21%





กรมชลประทาน

