



# สรุปการเฝ้าระวังติดตามสภาพอากาศ และสถานการณ์น้ำ

กรมชลประทาน

ข้อมูล ณ วันที่ 14 มกราคม 2562





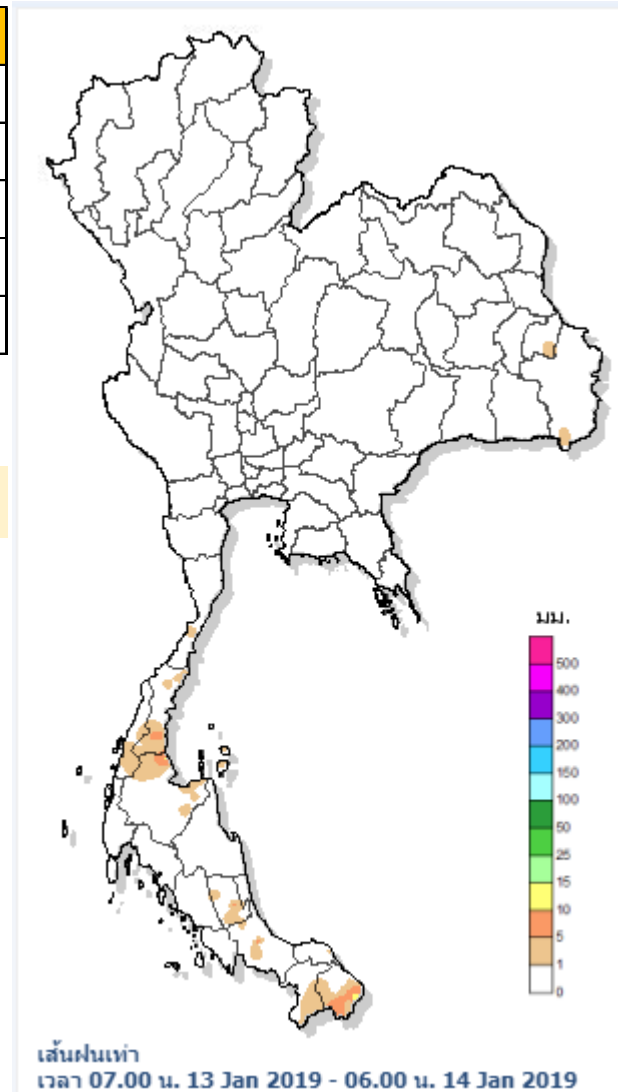
# ปริมาณฝนสูงสุด 5 ลำดับ

ปริมาณฝนสะสมรายตำบล วันที่ 13 ม.ค. 2562 เวลา 07.00 น. - วันที่ 14 ม.ค. 2562 เวลา 07.00 น.

สถานี	จังหวัด	ปริมาณฝน (มม.)	ความรุนแรง
วัดทุ่งจิ่ง	สงขลา	14.8	ฝนปานกลาง
ที่ว่าการอำเภอสุไหงโก-ลก	นราธิวาส	13.2	ฝนปานกลาง
ต.ท่าชนะ อ.ท่าชนะ	สุราษฎร์ธานี	12.0	ฝนปานกลาง
ที่ว่าการอำเภอสุคีริน	นราธิวาส	10.4	ฝนปานกลาง
ต.คลองพา อ.ท่าชนะ	สุราษฎร์ธานี	9.0	ฝนเล็กน้อย

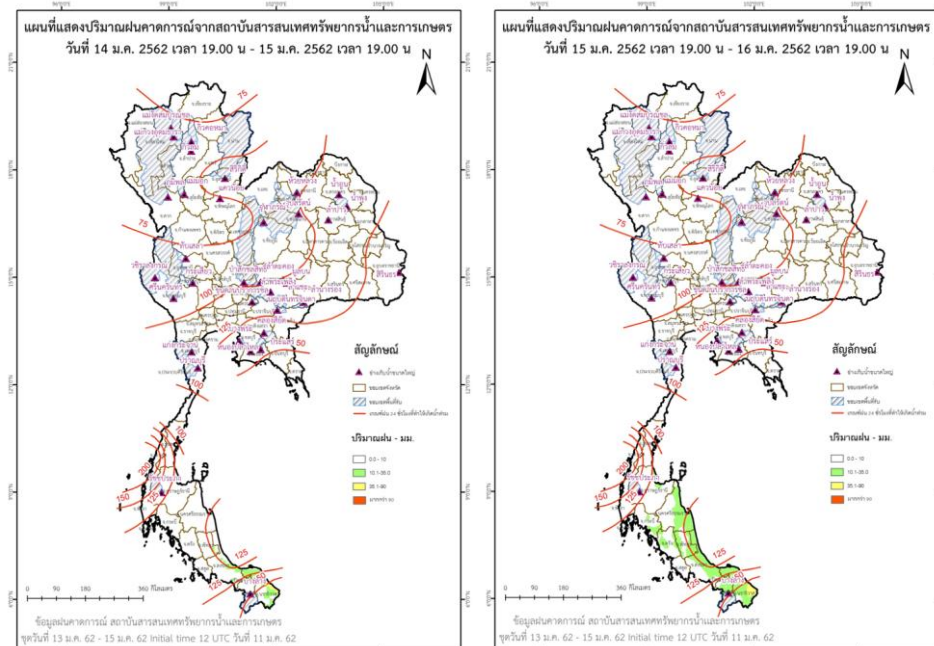
หมายเหตุ เกณฑ์ปริมาณฝนกรมอุตุนิยมวิทยา

ฝนตกหนักมาก (>90 มม.) ฝนตกหนัก (35.1-90 มม.) ฝนปานกลาง (10.1-35.0 มม.) ฝนเล็กน้อย (0.1-10.0 มม.) ไม่มีฝน (0 มม.)



หมายเหตุ ข้อมูลจาก กรมอุตุนิยมวิทยา

แผนที่แสดงการคาดการณ์ปริมาณฝนจากแบบจำลองบรรยากาศ กรมอุตุนิยมวิทยา 14 ม.ค.62 - 16 ม.ค.62



# ปริมาณน้ำในอ่างเก็บน้ำขนาดใหญ่และขนาดกลาง 13 มกราคม 2562

ภาค	ขนาดใหญ่				ขนาดกลาง				รวมอ่างขนาดใหญ่และกลาง						รับน้ำได้อีก	เปรียบเทียบปี 61 กับ 62		
	จำนวน	ความจุ	ปี 2562	% ความจุ อ่างฯ	จำนวน	ความจุ	ปี 2562	% ความจุ อ่างฯ	จำนวน	ความจุ	ปี2561		ปี2562			ปริมาณ	ปริมาณ	%
											ปริมาณ	%	ปริมาณ	%				
เหนือ	8	24,825	17,264	70	75	1,001	663	66	83	25,825	20,499	79	17,927	69	7,902	-2,572	-13	
ตอน.	12	8,368	4,248	51	218	1,998	1,102	55	230	10,367	8,347	81	5,350	52	5,016	-2,997	-36	
กลาง	3	1,419	629	44	22	369	205	56	25	1,788	1,480	83	834	47	953	-646	-44	
ตะวันตก	2	26,605	23,235	87	7	142	121	85	9	26,747	22,349	84	23,356	87	3,391	1,007	5	
ตะวันออก	6	1,515	1,138	75	51	963	729	76	57	2,478	1,906	77	1,867	75	611	-39	-2	
ใต้	4	8,194	6,741	82	39	668	553	83	43	8,863	6,958	79	7,294	82	1,569	336	5	
รวม	35	70,926	<u>53,256</u>	75	412	5,142	<u>3,373</u>	66	447	76,068	61,538	81	56,629	74	19,443	<b>-4,909</b>	-8	
ปริมาณน้ำใช้การ		47,384	<u>29,714</u>	63		4,753	<u>2,985</u>	63		52,137	<u>37,607</u>	72	<u>32,699</u>	63				

สามารถรับน้ำได้อีก 19,443 ล้าน ลบ.ม. (26%)

%น้ำใช้การ=(ปริมาณน้ำใช้การ/ความจุน้ำใช้การ)\*100



# ปริมาณน้ำใช้การ 4 เขื่อนหลักในลุ่มน้ำเจ้าพระยา

ข้อมูล ณ วันที่ 14 มกราคม 2562

อ่างเก็บน้ำ	ความจุ ที่ รนท.	ปริมาณน้ำในอ่างฯ		ปริมาณน้ำใช้การได้		ปริมาณน้ำไหลลงอ่างฯ		ปริมาณน้ำระบาย		รับน้ำได้อีก ปี 2561
		ปริมาณน้ำ	% ความจุ	ปริมาณน้ำ	% ใช้การ	วันนี้	เมื่อวาน	วันนี้	เมื่อวาน	
ภูมิพล	13,462	8,754	65	4,954	51	0.00	8.95	22.00	22.49	4,708
สิริกิติ์	9,510	7,118	75	4,268	64	3.06	5.66	27.07	25.17	2,392
ภูมิพล+สิริกิติ์	22,972	15,873	69	9,223	57	3.06	14.61	49.07	47.66	7,099
แควน้อยฯ	939	625	67	582	65	1.00	0.30	3.02	3.02	314
ป่าสักชลสิทธิ์	960	513	53	510	53	0.00	0.00	3.07	3.07	447
<b>รวมทั้งหมด</b>	<b>24,871</b>	<b>17,011</b>	<b>68</b>	<b>10,315</b>	<b>57</b>	<b>4.06</b>	<b>14.91</b>	<b>55.16</b>	<b>53.75</b>	<b>7,860</b>

(หน่วย : ล้าน ลบ.ม.)

## ปริมาณการระบายน้ำย้อนหลัง 10 วัน

เขื่อน	5 ม.ค. 62	6 ม.ค. 62	7 ม.ค. 62	8 ม.ค. 62	9 ม.ค. 62	10 ม.ค. 62	11 ม.ค. 62	12 ม.ค. 62	13 ม.ค. 62	14 ม.ค. 62	สะสม
เขื่อนภูมิพล	27.00	27.00	24.00	22.00	22.00	22.00	22.00	22.00	22.49	22.00	232.49
เขื่อนสิริกิติ์	25.95	26.02	23.00	25.00	24.93	25.00	25.01	25.10	25.17	27.07	252.25
เขื่อนแควน้อยบำรุงแดน	2.16	2.16	2.16	2.16	2.16	2.16	2.16	2.81	3.02	3.02	23.97
เขื่อนป่าสักชลสิทธิ์	2.18	2.18	2.18	2.18	2.18	2.18	2.17	3.08	3.07	3.07	24.47

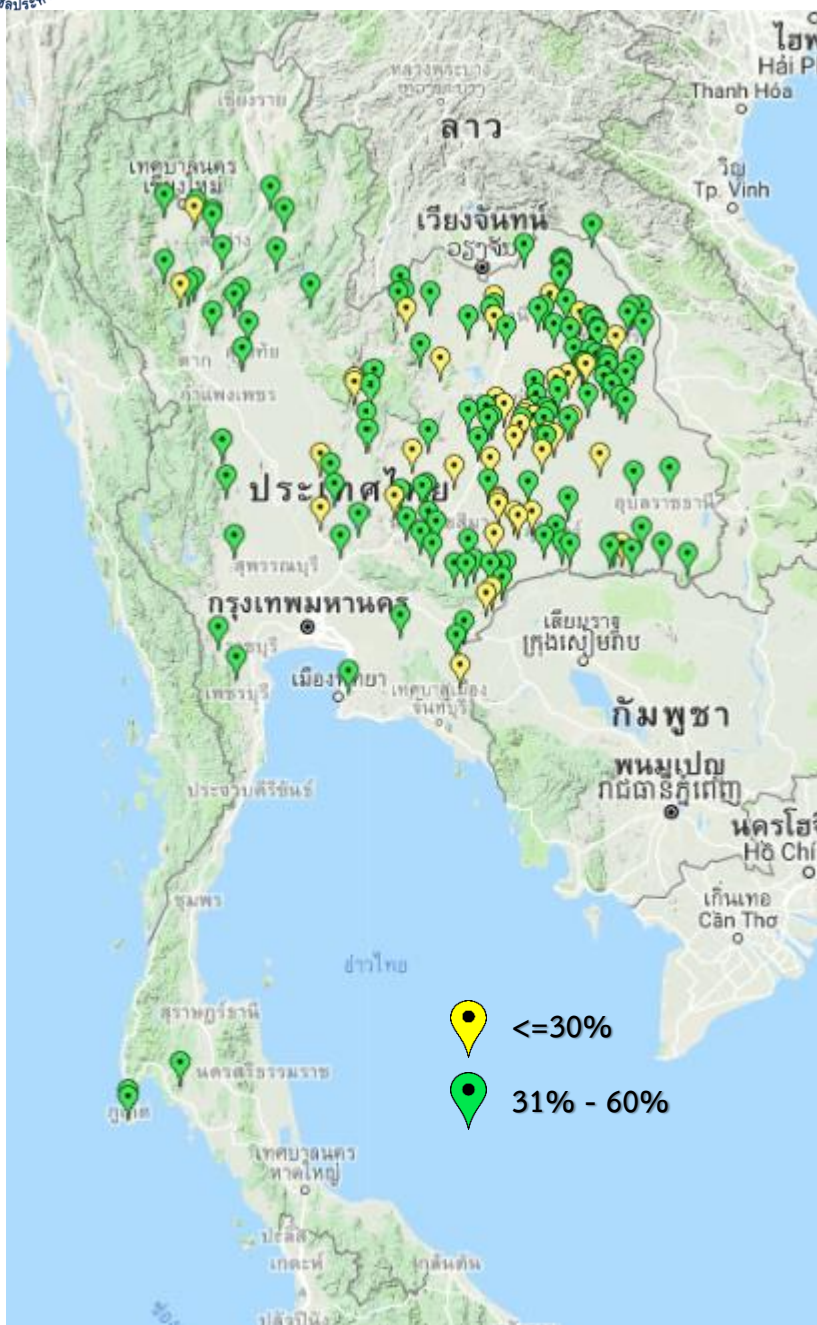
(หน่วย : ล้าน ลบ.ม.)





# สรุปอ่างขนาดกลางที่มีปริมาตรต่ำกว่า 30% ,ระหว่าง 31-60%, ระหว่าง 60-100% และ มากกว่า 100%

(ข้อมูล วันที่ 13 มกราคม 2562)



สรุปอ่างขนาดกลางที่มีปริมาตรในช่วง <=30 % , >30 - 60 % , >60-100% และ >100 %				
ภาค	<=30 %	>30 - 60 %	>60-100%	>100 %
เหนือ	3	19	44	9
ตอน.	35	91	90	2
ตะวันออก	3	5	41	2
กลาง	3	8	10	1
ตะวันตก	0	2	5	0
ใต้	0	4	35	0
<b>รวม</b>	<b>44</b>	<b>129</b>	<b>225</b>	<b>14</b>
<b>รวมทั้งหมด 412 แห่ง</b>				

## สรุปปริมาณน้ำไหลลงและระบายอ่างฯ ขนาดใหญ่และขนาดกลาง

ภาค	ขนาดใหญ่		ขนาดกลาง		รวม	
	ไหลลง	ระบาย	ไหลลง	ระบาย	ไหลลง	ระบาย
เหนือ	20.31	59.35	1.00	1.30	21.32	60.65
ตอน.	2.22	11.14	2.65	4.90	4.87	16.04
กลาง	0.00	3.11	0.46	1.22	0.46	4.32
ตะวันตก	4.36	22.03	0.25	0.57	4.61	22.60
ตะวันออก	0.26	6.25	0.44	2.04	0.69	8.29
ใต้	8.02	13.12	4.87	5.87	12.89	18.99
<b>รวม</b>	<b>35.16</b>	<b>114.99</b>	<b>9.68</b>	<b>15.90</b>	<b>44.84</b>	<b>130.89</b>

(หน่วย : ล้าน ลบ.ม.)





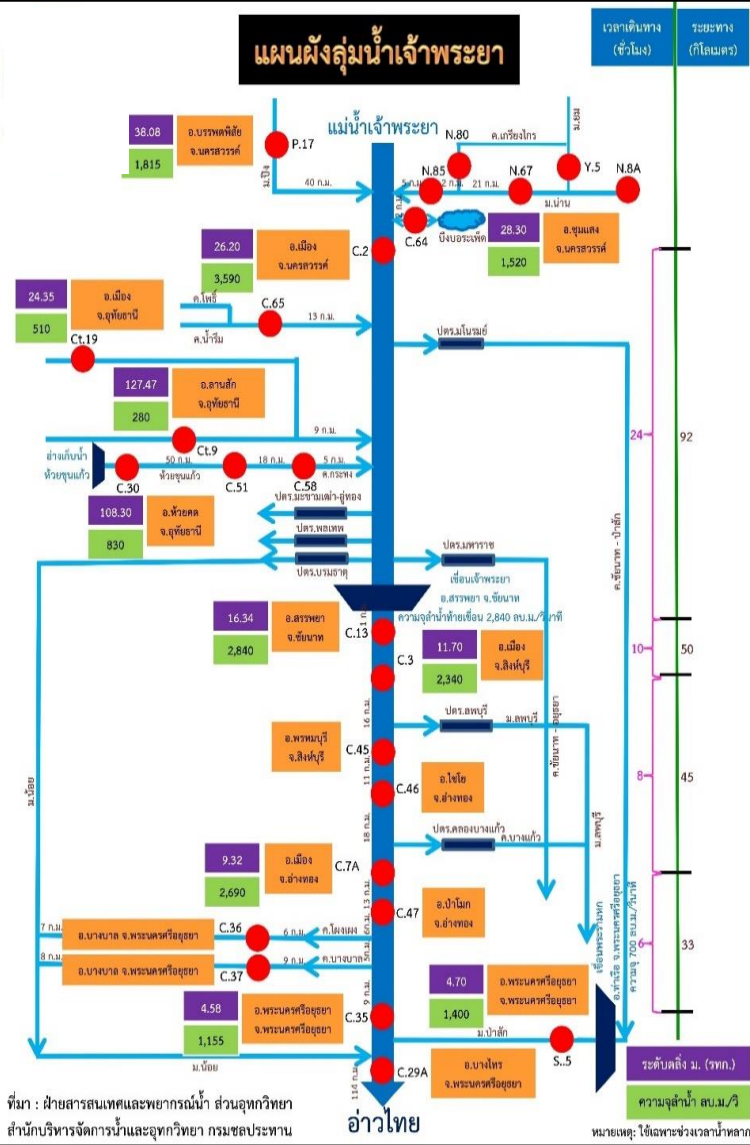


# การติดตามสถานการณ์น้ำลุ่มน้ำเจ้าพระยา

ประจำวันที่ 14 มกราคม 2562 เวลา 06.00 น.

## สภาพน้ำท่า

### แผนผังลุ่มน้ำเจ้าพระยา



- แม่น้ำปิง สถานี P.17** อ.บรรพตพิสัย จ.นครสวรรค์ ปริมาณน้ำไหลผ่าน 211 ลบ.ม./วินาที (เมื่อวาน 204 ลบ.ม./วินาที) ระดับน้ำ +35.03 ม.รทก. ต่ำกว่าตลิ่ง 4.77 ม.
- แม่น้ำน่าน สถานี N.67** อ.ชุมแสง จ.นครสวรรค์ ปริมาณน้ำไหลผ่าน 210 ลบ.ม./วินาที (เมื่อวาน 206 ลบ.ม./วินาที) ระดับน้ำ +20.10 ม.รทก. ต่ำกว่าตลิ่ง 8.20 ม.
- แม่น้ำเจ้าพระยา สถานี C.2** อ.เมือง จ.นครสวรรค์ ปริมาณน้ำไหลผ่าน 388 ลบ.ม./วินาที (เมื่อวาน 382 ลบ.ม./วินาที) ระดับน้ำ +18.35 ม.รทก. ต่ำกว่าตลิ่ง 7.85 ม.
- เขื่อนเจ้าพระยา สถานี C.13** อ.สรรพยา จ.ชัยนาท ปริมาณน้ำไหลผ่าน 80 ลบ.ม./วินาที (เมื่อวาน 80 ลบ.ม./วินาที) ระดับน้ำเหนือเขื่อน +15.59 ม.รทก. ระดับน้ำท้ายเขื่อน 5.64 ม.รทก.
- แม่น้ำป่าสัก** ระบายท้ายเขื่อนพระรามหก 15.56 ลบ.ม./วินาที (เมื่อวาน 15.26 ลบ.ม./วินาที) ไหลลงแม่น้ำเจ้าพระยา ผ่านสถานีวัดน้ำ C.29A อ.บางไทร จ.พระนครศรีอยุธยา ปริมาณน้ำไหลผ่านเฉลี่ย 91 ลบ.ม./วินาที (เมื่อวาน 95 ลบ.ม./วินาที)

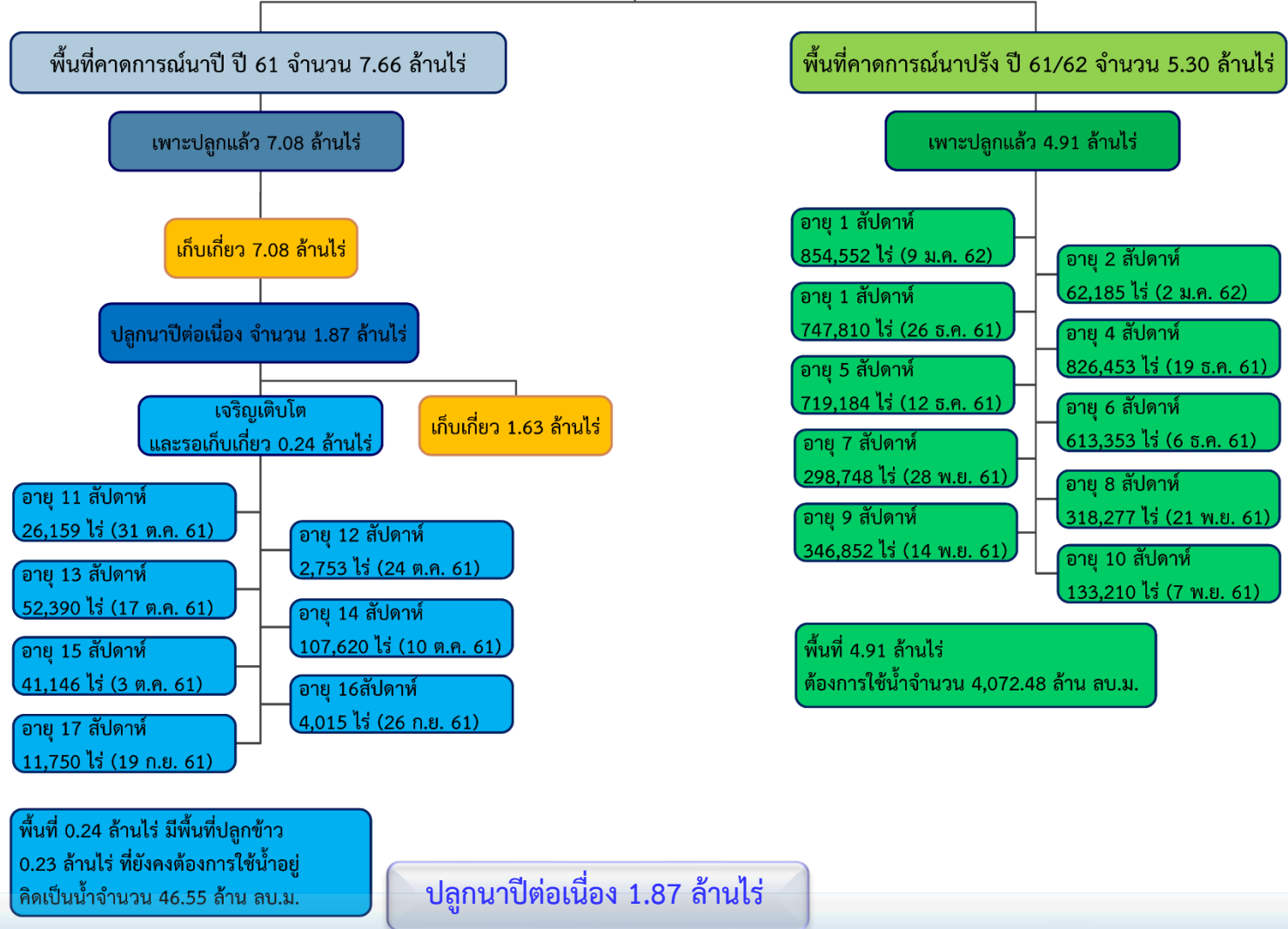
## รับน้ำเข้าฝั่งตะวันตกและฝั่งตะวันออก

- รับน้ำฝั่งตะวันตก** 152 ลบ.ม./วินาที เมื่อวาน 162 ลบ.ม./วินาที **ลดลง 10 ลบ.ม./วินาที**  
(รับน้ำสูงสุด = 585 ลบ.ม./นาที)
- รับน้ำฝั่งตะวันออก** 133 ลบ.ม./วินาที เมื่อวาน 134 ลบ.ม./วินาที **ลดลง 1 ลบ.ม./วินาที**  
(รับน้ำสูงสุด = 275 ลบ.ม./นาที)
- รวมรับน้ำ 2 ฝั่ง** 285 ลบ.ม./วินาที เมื่อวาน 296 ลบ.ม./วินาที **ลดลง 11 ลบ.ม./วินาที**



# พื้นที่ปลูกข้าวในเขตชลประทานลุ่มน้ำเจ้าพระยา

ข้อมูลการเพาะปลูก  
ณ วันที่ 9 ม.ค. 2562



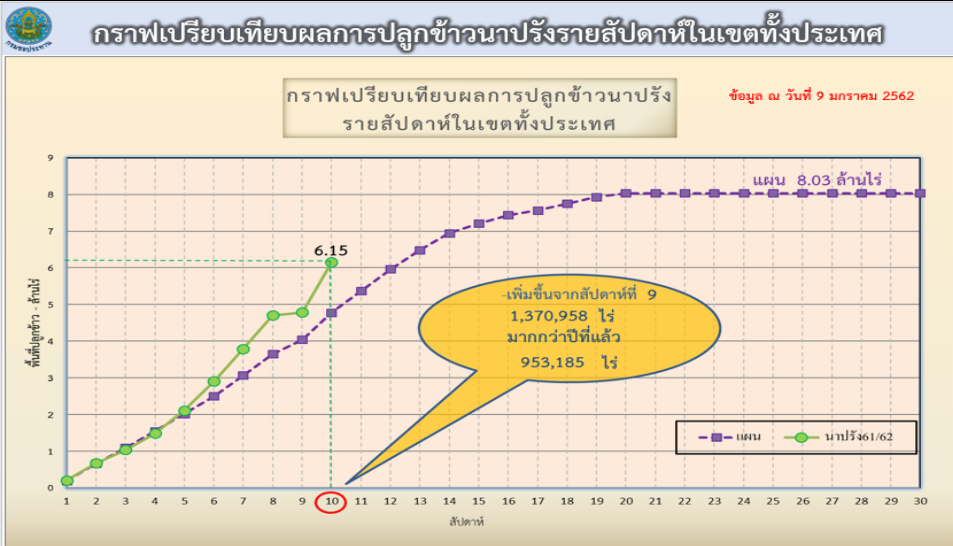
- เจ้าพระยาตอนบน (4 โครงการ) – โครงการส่งน้ำฯ พลายชุมพล ,ดงเศรษฐี ,ชป.กำแพงเพชร และ ชป.นครสวรรค์
- ฝั่งตะวันตก (9 โครงการ) – โครงการส่งน้ำฯ พลเทพ ,ท่าโบสถ์ ,สามชุก ,ดอนเจดีย์ ,บรมธาตุ ,ชันสูตร ,ยางมณี ,พระยาบันลือ และภาษีเจริญ
- ฝั่งตะวันออก (2 โครงการ) – โครงการส่งน้ำฯ รังสิตใต้ และพระองค์ไชยานุชิต



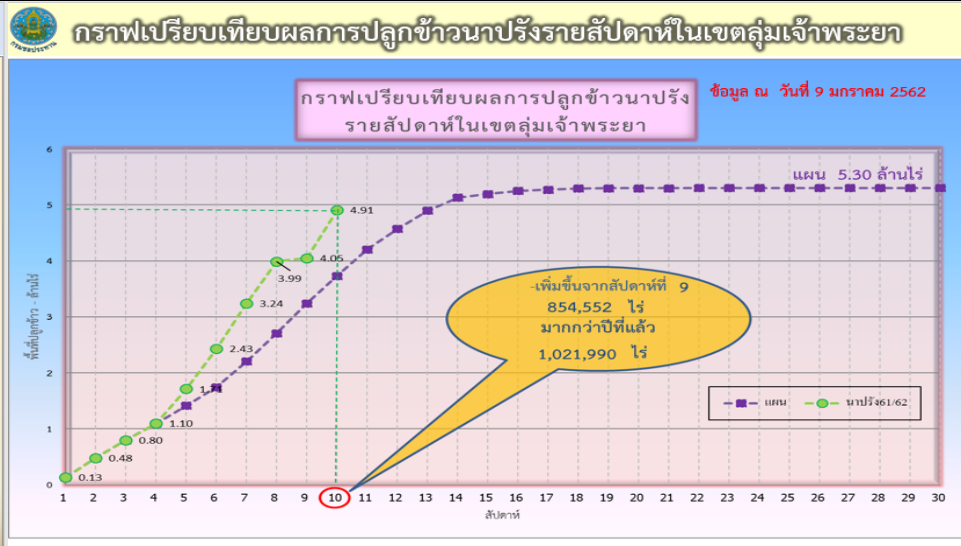
# แผนผลการเพาะปลูกพืชในช่วงฤดูแล้งปี 2561

## ข้อมูล ณ วันที่ 9 มกราคม 2562

ภาค	ข้าวนาปรัง			พืชไร่-พืชผัก			รวม		
	แผน (ล้านไร่)	ผล (ล้านไร่)	%	แผน (ล้านไร่)	ผล (ล้านไร่)	%	แผน (ล้านไร่)	ผล (ล้านไร่)	%
เหนือ	0.51	0.41	80.02	0.84	0.16	19.21	1.35	0.57	42.18
ตะวันออกเฉียงเหนือ	0.75	0.38	50.64	0.57	0.03	5.52	1.32	0.41	31.12
กลาง	0.06	0.01	23.43	0.001	0.0009	82.05	0.06	0.01	24.53
ตะวันออก	0.35	0.29	81.54	0.05	0.03	49.20	0.41	0.32	77.22
ตะวันตก	0.87	0.14	16.09	0.17	0.07	41.73	1.05	0.21	20.35
ใต้	0.18	0.02	8.84	0.01	0.001	6.29	0.20	0.02	8.66
ลุ่มน้ำเจ้าพระยา	5.30	4.91	92.55	0.77	0.08	9.97	6.07	4.98	82.05
ทั้งประเทศ	8.03	6.15	76.64	2.43	0.37	15.30	10.46	6.52	62.39



ข้อมูล ณ 9 ม.ค. 62 เพาะปลูกแล้ว = 6,153,288 ไร่



ข้อมูล ณ 9 ม.ค. 62 เพาะปลูกแล้ว = 4,906,573 ไร่

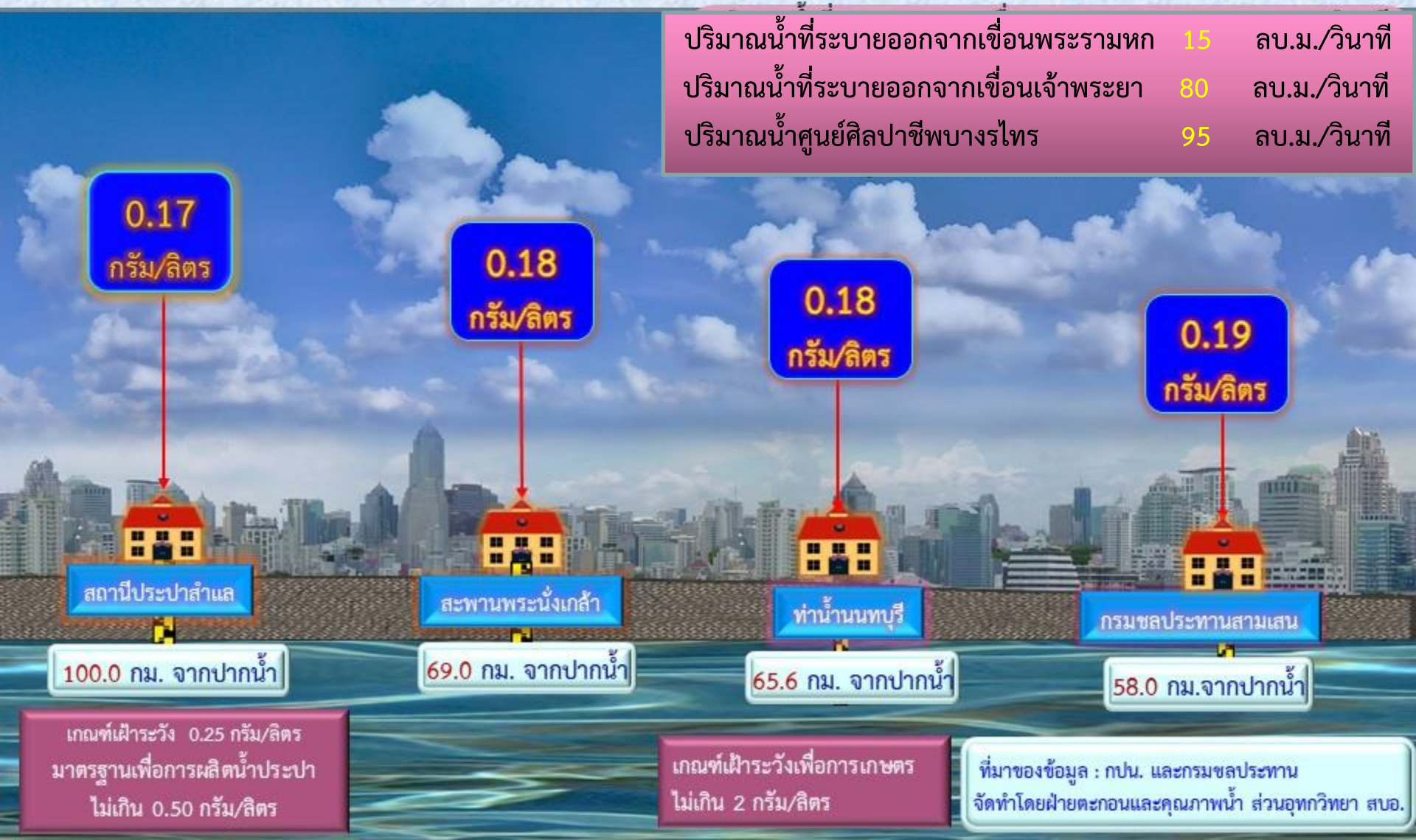


# รายงานสถานการณ์ค่าความเค็มและปริมาณน้ำ แม่น้ำเจ้าพระยา

13 มกราคม 2562 / เวลา 7:00 น.

สถานี : สถานีประปาสำแล – สะพานพระนั่งเกล้า - ทำนายนนทบุรี - กรมชลประทานสามเสน

ปริมาณน้ำที่ระบายออกจากเขื่อนพระรามหก	15	ลบ.ม./วินาที
ปริมาณน้ำที่ระบายออกจากเขื่อนเจ้าพระยา	80	ลบ.ม./วินาที
ปริมาณน้ำศูนย์ศิลปาชีพบางไทร	95	ลบ.ม./วินาที





# รายงานสถานการณ์ค่าความเค็มและปริมาณน้ำ แม่น้ำปราจีน-บางปะกง

13 มกราคม 2562 / เวลา 7:00 น.

สถานี : ปราจีนบุรี - บางแตน - เขื่อนบางปะกง - วัดแหลมใต้ - ชลประทานฉะเชิงเทรา

ปริมาณน้ำที่ระบายออกจากอ่างเก็บน้ำนฤปดินทรจินดา 9.18 ลบ.ม./วิ

ปริมาณน้ำที่สถานี Kgt.3 อ.กบอินทร์บุรี จ.ปราจีนบุรี 9.00 ลบ.ม./วิ

0.11

กรัม/ลิตร

0.09

กรัม/ลิตร

1.95

กรัม/ลิตร

9.56

กรัม/ลิตร

จุดควบคุม

ปราจีนบุรี

บางแตน

เขื่อนบางปะกง

วัดแหลมใต้

ชลประทานฉะเชิงเทรา

181 กม. จากปากน้ำ

120 กม. จากปากน้ำ

67 กม. จากปากน้ำ

57 กม. จากปากน้ำ

37 กม. จากปากน้ำ

เกณฑ์เฝ้าระวังเพื่อการเกษตร  
ไม่เกิน 2 กรัม/ลิตร

ที่มาของข้อมูล : กรมควบคุมมลพิษ และกรมชลประทาน  
จัดทำโดยฝ่ายตะกอนและคุณภาพน้ำ ส่วนอุทกวิทยา สบอ.



# รายงานสถานการณ์ค่าความเค็มและปริมาณน้ำ แม่น้ำท่าจีน

13 มกราคม 2562 / เวลา 7:00 น.

สถานี : วัดท่าพูด - ปากคลองจินดา - วัดดอนไถ่ดี - วัดอ่าทอง - วัดพันธุวงศ์

ปริมาณน้ำที่ระบายออกจากปตร.โพธิ์พระยา 5.0 ลบ.ม./วิ  
ปริมาณน้ำที่ระบายออกจากปตร.สองพี่น้อง 19.3 ลบ.ม./วิ  
ปริมาณน้ำที่ระบายออกจากปตร.ท่าสาร-บางปลา 33.7 ลบ.ม./วิ

0.30

กรัม/ลิตร

0.30

กรัม/ลิตร

0.34

กรัม/ลิตร

0.55

กรัม/ลิตร

จุดควบคุม

วัดท่าพูด

ปากคลองจินดา

วัดดอนไถ่ดี

วัดอ่าทอง

วัดพันธุวงศ์

67.5 กม. จากปากน้ำ

53.6 กม. จากปากน้ำ

38.2 กม. จากปากน้ำ

27.7 กม. จากปากน้ำ

18.4 กม. จากปากน้ำ

เกณฑ์เฝ้าระวังสำหรับกล้วยไม้ 0.75 กรัม/ลิตร

เกณฑ์เฝ้าระวังเพื่อการเกษตร

ไม่เกิน 2 กรัม/ลิตร

ที่มาของข้อมูล : กรมชลประทาน

จัดทำโดยฝ่ายตะกอนและคุณภาพน้ำ ส่วนอุทกวิทยา สบอ.

หมายเหตุ : วัดพันธุวงศ์ อ.เมือง จ.สมุทรสาคร, วัดอ่าทอง-วัดดอนไถ่ดี อ.กระทุ่มแบน จ.สมุทรสาคร, วัดท่าพูด อ.สามพราน จ.นครปฐม



# แผนบริหารจัดการน้ำฤดูแล้ง ปี 2561/62

# สถานการณ์น้ำและการจัดสรรน้ำอ่างขนาดใหญ่และขนาดกลาง ประจำวันที่ 13 มกราคม 2562



### สถานการณ์น้ำ

1. ปริมาณน้ำต้นฤดูแล้ง (1 พ.ย.61)			
1.1 ปริมาณน้ำทั้งหมด	61,354	ล้าน ลบ.ม.	คิดเป็น 81 %
1.2 ปริมาณน้ำใช้การ	37,425	ล้าน ลบ.ม.	คิดเป็น 72 %
2. ปริมาณน้ำปัจจุบัน (13 ม.ค.62)			
2.1 ปริมาณน้ำทั้งหมด	56,629	ล้าน ลบ.ม.	คิดเป็น 74 %
2.2 ปริมาณน้ำใช้การ	32,699	ล้าน ลบ.ม.	คิดเป็น 63 %

### การจัดสรรน้ำ

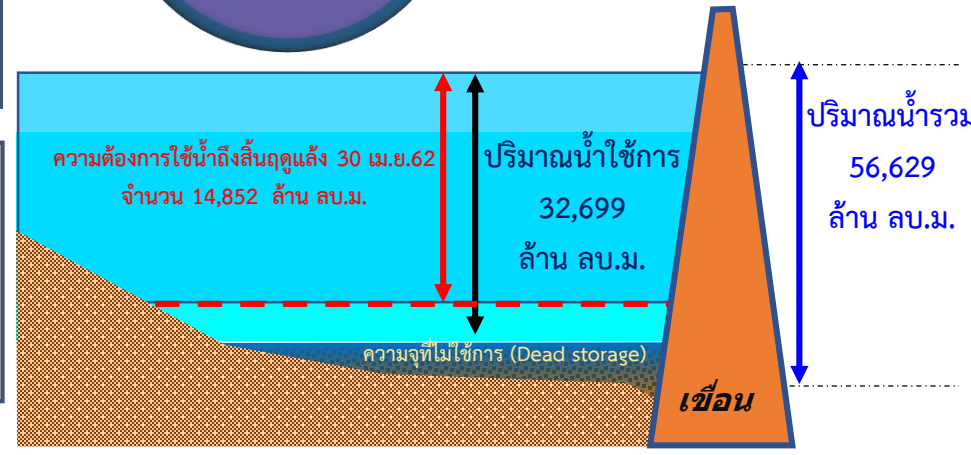
3. การจัดสรรน้ำในฤดูแล้ง (13 ม.ค.62)			
3.1 แผนการจัดสรรน้ำฤดูแล้ง (พ.ย.61-เม.ย.62)	23,100	ล้าน ลบ.ม.	
3.2 ผลการจัดสรรน้ำ	8,248	ล้าน ลบ.ม.	คิดเป็น 36 %
3.3 คงเหลือ	14,852	ล้าน ลบ.ม.	คิดเป็น 64 %



ปริมาณน้ำทั้งหมด 74%

ปริมาณน้ำใช้การ 63%

จัดสรรแล้ว 36%



### แผนจัดสรรน้ำฤดูแล้ง 2561/62 (พ.ย.61-เม.ย.62) 23,100 ล้าน ลบ.ม.

- อุดบโคก-บริโศก	2,404	ล้าน ลบ.ม.
- ระบบนิเวศและอื่นๆ	6,440	ล้าน ลบ.ม.
- การเกษตร	13,038	ล้าน ลบ.ม.
- เกษตรต่อเนื่อง	800	ล้าน ลบ.ม.
- อุตสาหกรรม	303	ล้าน ลบ.ม.
- ปรับปรุงพื้นที่การเพาะปลูก	115	ล้าน ลบ.ม.

### แผนจัดสรรน้ำต้นฤดูฝน 2562 (พ.ค.-ก.ค.62) 16,470 ล้าน ลบ.ม.

- อุดบโคก-บริโศก ระบบนิเวศ และการเกษตรต่อเนื่อง	6,000	ล้าน ลบ.ม.
- สำรองน้ำเพื่อเตรียมเพาะปลูกต้นฤดูฝน	6,300	ล้าน ลบ.ม.
- สำรองไว้ใช้กรณีฝนทิ้งช่วง	4,170	ล้าน ลบ.ม.



# สถานการณ์น้ำและการจัดสรรน้ำ 4 เขื่อนลุ่มน้ำเจ้าพระยา

## ประจำวัน 14 มกราคม 2562



### สถานการณ์น้ำ

#### 1. ปริมาณน้ำต้นฤดูแล้ง (1 พ.ย. 2561)

1.1 ปริมาณน้ำทั้งหมด	19,536	ล้าน ลบ.ม.	คิดเป็น 79 %
1.2 ปริมาณน้ำใช้การ	12,840	ล้าน ลบ.ม.	คิดเป็น 71 %

#### 2. ปริมาณน้ำปัจจุบัน (14 ม.ค. 62)

2.1 ปริมาณน้ำทั้งหมด	17,011	ล้าน ลบ.ม.	คิดเป็น 68 %
2.2 ปริมาณน้ำใช้การ	10,315	ล้าน ลบ.ม.	คิดเป็น 57 %

### การจัดสรรน้ำ

#### 3. การจัดสรรน้ำในฤดูแล้ง (14 ม.ค. 62)

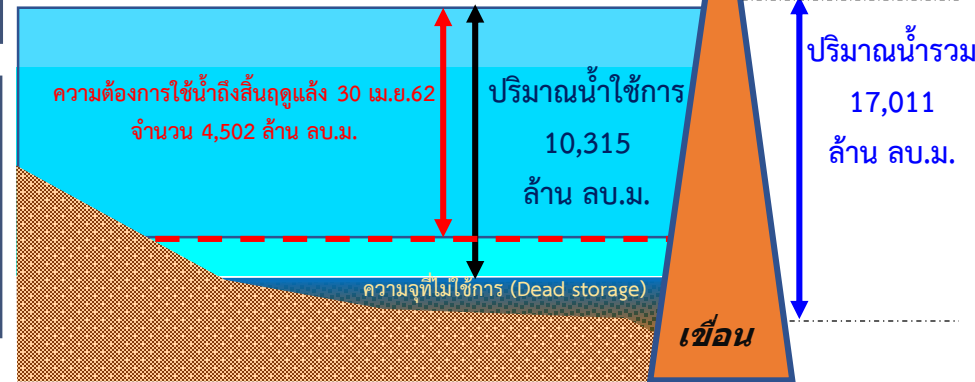
3.1 แผนการจัดสรรน้ำฤดูแล้ง (พ.ย.61-เม.ย.62)	8,000	ล้าน ลบ.ม.	
3.2 ผลการจัดสรรน้ำ	3,556	ล้าน ลบ.ม.	คิดเป็น 44 %
3.3 คงเหลือ	4,444	ล้าน ลบ.ม.	คิดเป็น 56 %



ปริมาณน้ำทั้งหมด 68%

ปริมาณน้ำใช้การ 57%

จัดสรรแล้ว 44%



แผนจัดสรรน้ำฤดูแล้ง 2561/62 (พ.ย.61-เม.ย.62) 8,000 ล้าน ลบ.ม.

(4 เขื่อนเจ้าพระยา 7,300 และผันน้ำจากลุ่มน้ำแม่กลอง 700 ล้าน ลบ.ม.)

- อู่ปกติ-บริโกล	1,140	ล้าน ลบ.ม.
- ระบบนิเวศและอื่นๆ	1,450	ล้าน ลบ.ม.
- การเกษตร	4,895	ล้าน ลบ.ม.
- เกษตรต่อเนื่อง	400	ล้าน ลบ.ม.
- ปรับปรุงที่ดินการเพาะปลูก	115	ล้าน ลบ.ม.

แผนจัดสรรน้ำต้นฤดูฝน 2562 (พ.ค.-ก.ค.62) 5,540 ล้าน ลบ.ม.

- อู่ปกติ-บริโกล ระบบนิเวศ และการเกษตรต่อเนื่อง	1,500	ล้าน ลบ.ม.
- สำรองน้ำเพื่อเตรียมเพาะปลูกต้นฤดูฝน	2,000	ล้าน ลบ.ม.
- สำรองไว้ใช้กรณีฝนทิ้งช่วง	2,400	ล้าน ลบ.ม.



กรมชลประทาน

