



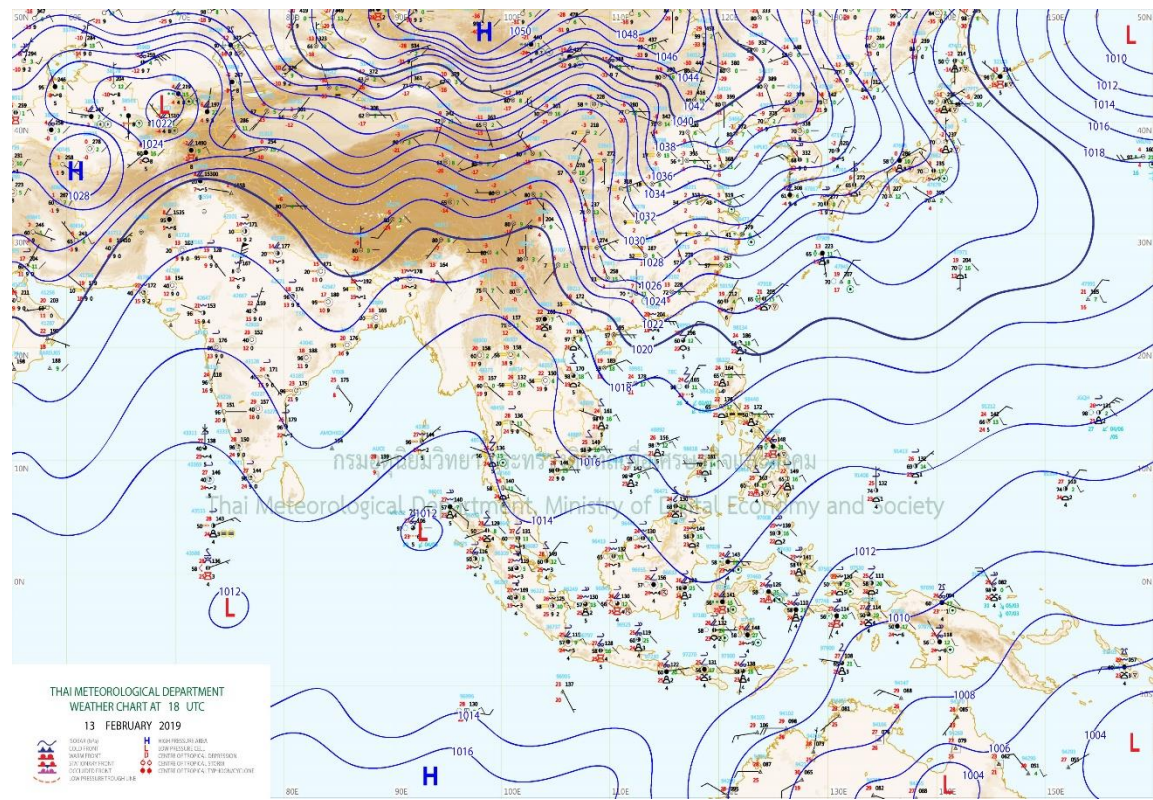
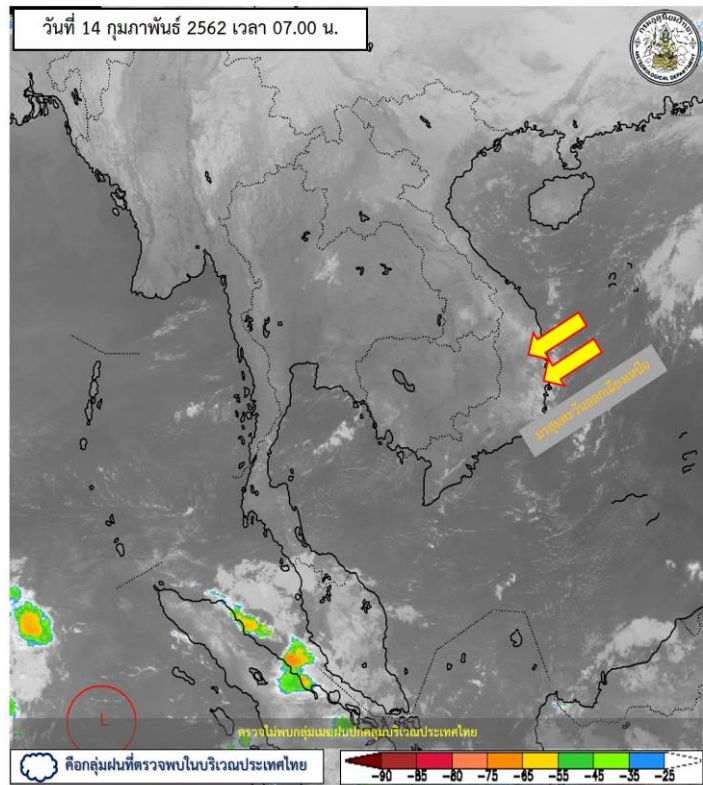
สรุปการเฝ้าระวังติดตามสภาพอากาศ และสถานการณ์น้ำ

กรมชลประทาน

ข้อมูล ณ วันที่ 14 กุมภาพันธ์ 2562



สภาพภูมิอากาศ ประจำวันที่ 14 กุมภาพันธ์ 2562



แผนที่อากาศผิวพื้นวันที่ 14 กุมภาพันธ์ 2562 บริเวณความกดอากาศสูงที่ปกคลุมประเทศไทยตอนบน และทะเลจีนใต้มีกำลังอ่อน ส่งผลให้บริเวณประเทศไทยตอนบนมีอากาศร้อน กับมีฟ้าหลัวในตอนกลางวัน โดยเฉพาะภาคเหนือตอนบนยังคงมีอากาศเย็นในตอนเช้า สำหรับมรสุมตะวันออกเฉียงเหนือที่พัดปกคลุมอ่าวไทยและภาคใต้มีกำลังอ่อนลง ทำให้ภาคใต้มีฝนน้อยในระยะนี้

ปริมาณฝนสูงสุด 5 ลำดับ

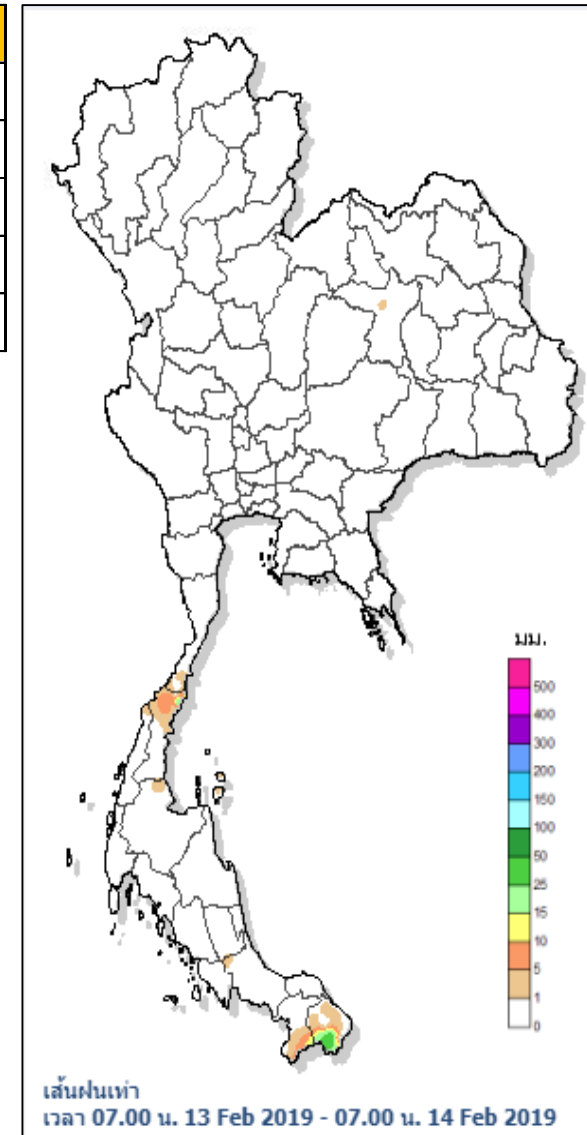
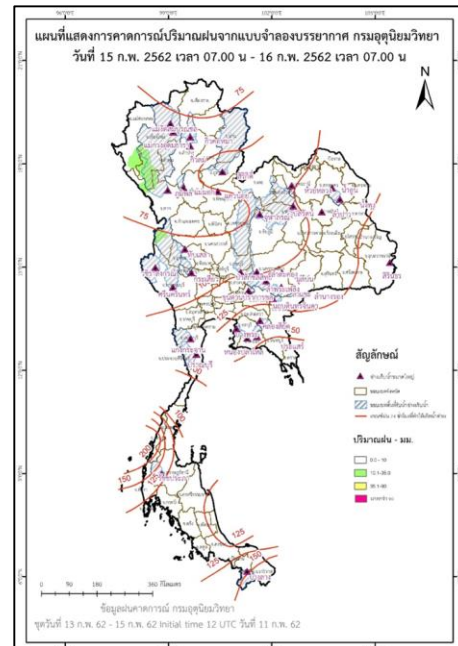
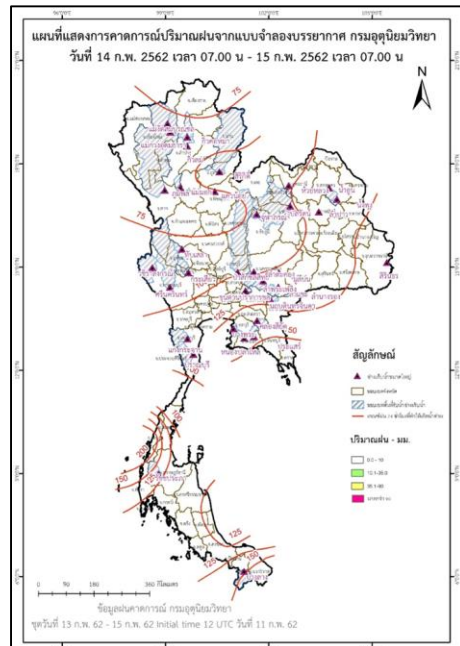
ปริมาณฝนสะสมรายตำบล วันที่ 13 ก.พ. 2562 เวลา 07.00 น. - วันที่ 14 ก.พ. 2562 เวลา 07.00 น.

สถานี	จังหวัด	ปริมาณฝน (มม.)	ความรุนแรง
ที่ว่าการอำเภอสุคีริน	นราธิวาส	47.4	ฝนตกหนัก
ต.ชุมโค อ.ปะทิว	ชุมพร	26.0	ฝนปานกลาง
ต.ท่าแซะ อ.ท่าแซะ	ชุมพร	9.0	ฝนเล็กน้อย
ต.สลูย อ.ท่าแซะ	ชุมพร	7.0	ฝนเล็กน้อย
ต.นากระตาม อ.ท่าแซะ	ชุมพร	5.0	ฝนเล็กน้อย

หมายเหตุ เกณฑ์ปริมาณฝนกรมอุตุนิยมวิทยา

ฝนตกหนักมาก (>90 มม.) ฝนตกหนัก (35.1-90 มม.) ฝนปานกลาง (10.1-35.0 มม.) ฝนเล็กน้อย (0.1-10.0 มม.) ไม่มีฝน (0 มม.)

แผนที่แสดงการคาดการณ์ปริมาณฝนจากแบบจำลองบรรยากาศ กรมอุตุนิยมวิทยา 14 ก.พ.62 - 16 ก.พ.62



หมายเหตุ ข้อมูลจาก กรมอุตุนิยมวิทยา

ปริมาณน้ำในอ่างเก็บน้ำขนาดใหญ่และขนาดกลาง 13 กุมภาพันธ์ 2562

ภาค	ขนาดใหญ่				ขนาดกลาง				รวมอ่างขนาดใหญ่และกลาง						รับน้ำได้อีก	เปรียบเทียบปี 61 กับ 62		
	จำนวน	ความจุ	ปี 2562	% ความจุ อ่างฯ	จำนวน	ความจุ	ปี 2562	% ความจุ อ่างฯ	จำนวน	ความจุ	ปี2561		ปี2562			ปริมาณ	ปริมาณ	%
											ปริมาณ	%	ปริมาณ	%				
เหนือ	8	24,825	15,626	63	75	1,001	616	62	83	25,825	18,748	73	16,242	63	9,583	-2,506	-13	
ตอน.	12	8,368	3,747	45	218	1,998	938	47	230	10,367	7,279	70	4,685	45	5,682	-2,594	-36	
กลาง	3	1,419	525	37	22	369	178	48	25	1,788	1,274	71	703	39	1,085	-571	-45	
ตะวันตก	2	26,605	22,488	85	7	142	109	77	9	26,747	21,788	81	22,597	84	4,150	809	4	
ตะวันออก	6	1,515	969	64	51	963	630	65	57	2,478	1,704	69	1,599	65	879	-105	-6	
ใต้	4	8,194	6,502	79	39	668	516	77	43	8,863	6,932	78	7,018	79	1,844	86	1	
รวม	35	70,926	<u>49,857</u>	70	412	5,142	<u>2,987</u>	58	447	76,068	57,724	76	52,844	69	23,224	-4,880	-8	
ปริมาณน้ำใช้การ		47,384	<u>26,315</u>	56		4,753	<u>2,600</u>	55		52,137	<u>33,794</u>	65	<u>28,915</u>	55				

สามารถรับน้ำได้อีก 23,224 ล้าน ลบ.ม. (31%)

%น้ำใช้การ=(ปริมาณน้ำใช้การ/ความจุน้ำใช้การ)*100



ปริมาณน้ำใช้การ 4 เขื่อนหลักในกลุ่มน้ำเจ้าพระยา

ข้อมูล ณ วันที่ 14 กุมภาพันธ์ 2562

อ่างเก็บน้ำ	ความจุ ที่ รนก.	ปริมาณน้ำในอ่างฯ		ปริมาณน้ำใช้การได้		ปริมาณน้ำไหลลงอ่างฯ		ปริมาณน้ำระบาย		รับน้ำได้อีก ปี 2561
		ปริมาณน้ำ	% ความจุ	ปริมาณน้ำ	% ใช้การ	วันนี้	เมื่อวาน	วันนี้	เมื่อวาน	
ภูมิพล	13,462	8,099	60	4,299	44	0.34	2.13	21.00	21.00	5,363
สิริกิติ์	9,510	6,331	67	3,481	52	3.82	3.38	24.13	23.72	3,179
ภูมิพล+สิริกิติ์	22,972	14,430	63	7,780	48	4.16	5.51	45.13	44.72	8,542
แควน้อยฯ	939	502	53	459	51	0.30	1.25	3.24	3.88	437
ป่าสักชลสิทธิ์	960	414	43	411	43	0.00	0.00	2.18	2.18	546
รวมทั้งหมด	24,871	15,345	62	8,649	48	4.46	6.76	50.55	50.78	9,526

(หน่วย : ล้าน ลบ.ม.)

ปริมาณการระบายน้ำย้อนหลัง 10 วัน

เขื่อน	5 ก.พ. 62	6 ก.พ. 62	7 ก.พ. 62	8 ก.พ. 62	9 ก.พ. 62	10 ก.พ. 62	11 ก.พ. 62	12 ก.พ. 62	13 ก.พ. 62	14 ก.พ. 62	สะสม
เขื่อนภูมิพล	23.00	23.00	19.00	19.00	19.16	19.00	19.00	21.00	21.00	21.00	204.16
เขื่อนสิริกิติ์	25.73	26.14	26.18	26.10	26.12	26.07	25.99	24.02	23.72	24.13	254.20
เขื่อนแควน้อยบำรุงแดน	3.88	3.89	3.89	3.88	3.88	3.89	3.89	3.89	3.88	3.24	38.21
เขื่อนป่าสักชลสิทธิ์	2.19	2.19	2.19	2.19	2.19	2.18	2.18	2.18	2.18	2.18	21.85

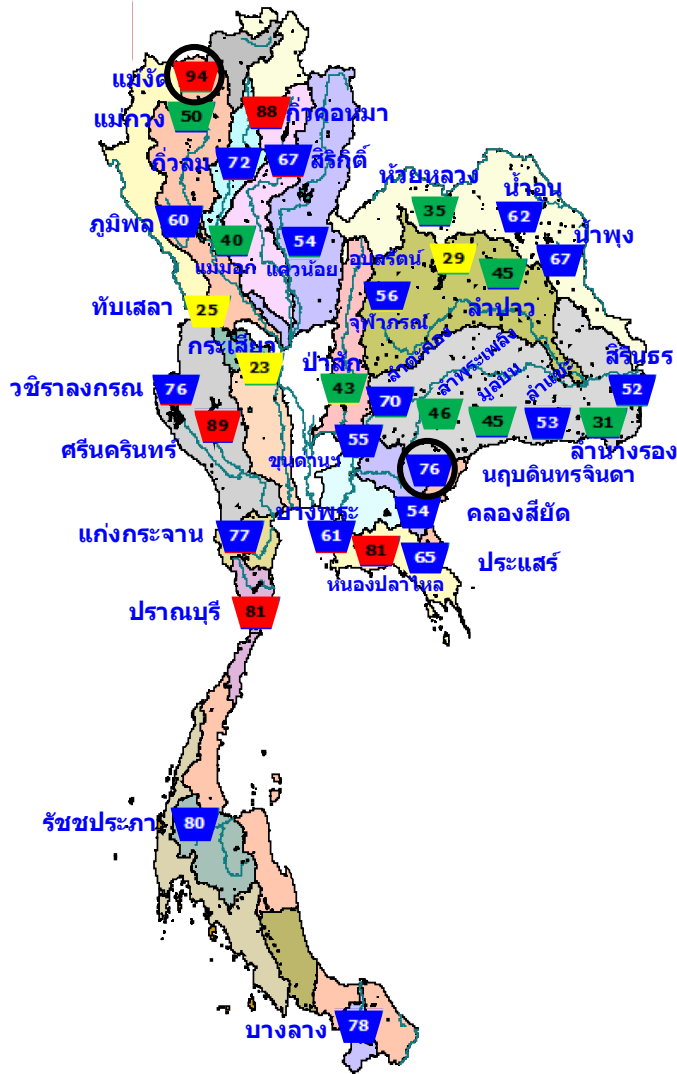
(หน่วย : ล้าน ลบ.ม.)



สรุปอ่างขนาดใหญ่ที่เกิน UPPER RULE CURVE และ อ่างใหญ่ ที่มีปริมาตรต่ำกว่า 30% และ ระหว่าง 30 - 60%

(ข้อมูล วันที่ 13 กุมภาพันธ์ 2562)

อ่างขนาดใหญ่ที่เกิน UPPER RULE CURVE



ต่ำกว่า 30 %
รวม 3 แห่ง

ตั้งแต่ 30-60 %
รวม 15 แห่ง

○ อ่างฯ ที่เกิน UPPER RULE CURVE

ลำดับ	ภาค อ่างเก็บน้ำเขื่อน	ความจุ ที่ รณส. (ล้าน ม.)	ความจุ ที่ รณก. (ล้าน ม.)	ณ วันที่		ไหลลง วันนี้ (ล้าน ม.)	ระบาย วันนี้ (ล้าน ม.)	+สูง / - ต่ำ กว่าเกณฑ์เก็บกักน้ำสูงสุด ณ ช่วงเวลาเดียวกัน (ล้าน ม.)
				ปี 2562				
				ปริมาตร (ล้าน ม.)	% รณก.			
1	แม่จัดสมบูรณชล จ.เชียงใหม่	323	265	249	94	0.00	0.85	15.71
2	นฤบดีนทรจินดา จ.ปราจีนบุรี	338	295	223	76	0.06	1.20	70.19

หมายเหตุ : * เชื่อมที่อยู่ในการดูแลของการไฟฟ้า

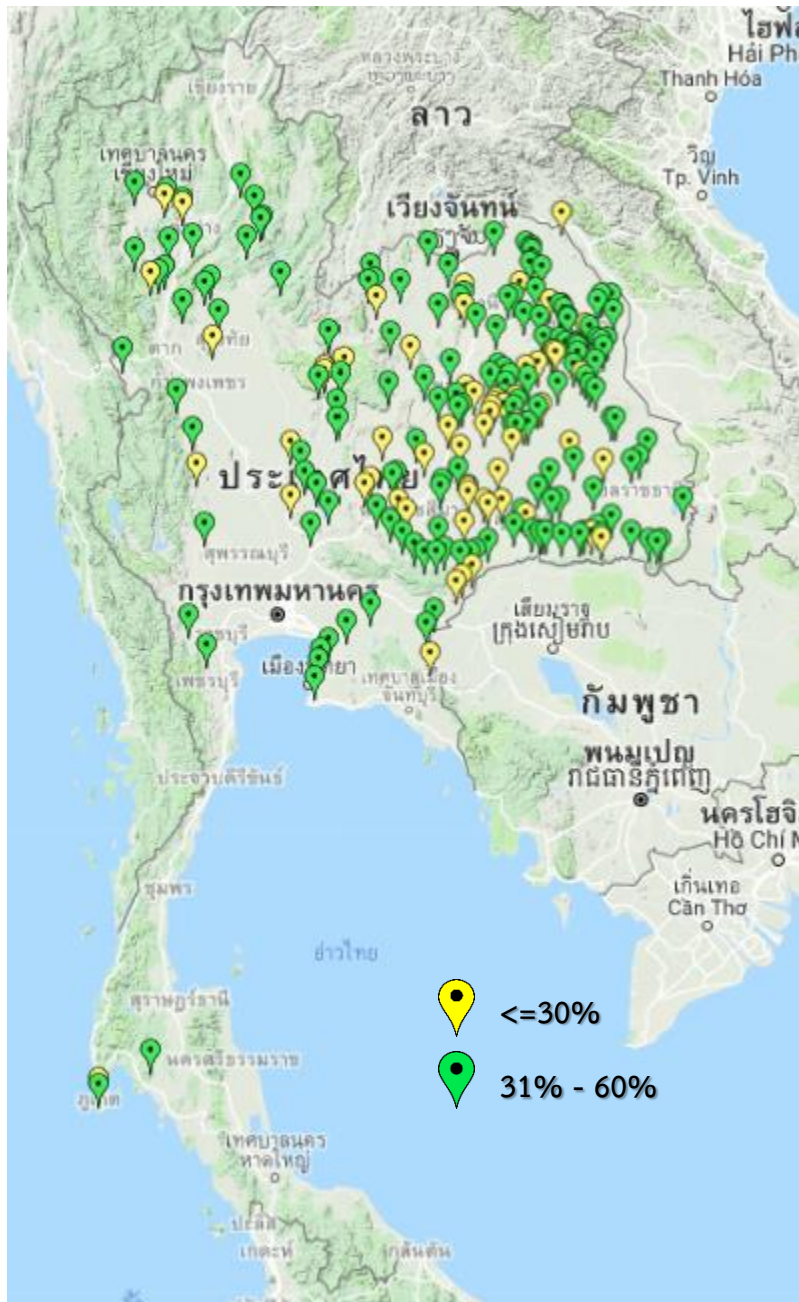
(หน่วย : ล้าน ลบ.ม.)

ภาค อ่างเก็บน้ำเขื่อน	ความจุ ที่ รณส. (ล้าน ม.)	ความจุ ที่ รณก. (ล้าน ม.)	ความจุ น้ำ ใช้การ (ล้าน ม.)	ณ วันที่						ไหลลง วันนี้ (ล้าน ม.)	ระบาย วันนี้ (ล้าน ม.)	
				ปี 2561		ปี 2562						
				ปริมาตร (ล้าน ม.)	% รณก.	ปริมาตร (ล้าน ม.)	% รณก.	ปริมาตรใช้การ (ล้าน ม.)	% ใช้การ			
เหนือ												
ภูมิพล*	13,462	13,462	9,662	9,625	71	8,121	60	4,321	32	45	2.13	21.00
แม่จัดสมบูรณชล	295	263	249	110	42	130	50	116	44	47	0.14	0.91
แควน้อยบำรุงตน	1,080	939	896	659	70	505	54	462	49	52	1.26	3.89
แม่เมาะ	110	110	94	65	59	43	40	28	25	29	0.00	0.00
ตะวันออกเฉียงเหนือ												
ห้วยหลวง	136	136	129	90	66	47	35	41	30	31	0.00	0.18
จุฬารัตน์*	181	164	127	145	88	92	56	55	33	43	0.02	0.69
อุบลรัตน์*	4,640	2,431	1,850	1,665	68	711	29	130	5	7	0.00	0.51
ลำปาว	2,450	1,980	1,880	1,438	73	897	45	797	40	42	0.00	5.67
ลำพระเพลิง	242	155	154	135	87	71	46	70	45	45	0.33	0.84
มูลบน	350	141	134	102	72	63	45	56	40	42	0.03	0.08
ลำตะขง	325	275	268	176	64	147	53	140	51	52	0.00	0.31
ลำน้ำรอง	197	121	118	73	60	38	31	35	29	29	0.03	0.00
สิรินธร*	1,966	1,966	1,135	1,365	69	1,029	52	198	10	17	0.00	1.92
กลาง												
ป่าสักชลสิทธิ์	960	960	957	618	64	416	43	413	43	43	0.00	2.15
ทับเสลา	190	160	143	95	59	41	25	24	15	17	0.00	0.00
กระเสียว	390	299	259	282	94	68	23	28	9	11	0.00	0.04
ตะวันออก												
ขุนด่านปราการชล	225	224	219	154	69	123	55	119	53	54	0.01	0.18
คลองสิียด	450	420	390	220	52	229	54	199	47	51	0.00	1.80



สรุปอ่างเก็บน้ำขนาดกลาง ,ปริมาณน้ำไหลลงและระบายอ่างฯ ขนาดใหญ่และขนาดกลาง

(ข้อมูล วันที่ 13 กุมภาพันธ์ 2562)



สรุปอ่างขนาดกลางที่มีปริมาตรในช่วง <=30 % , >30 - 60 % , >60-100% และ >100 %				
ภาค	<=30 %	>30 - 60 %	>60-100%	>100 %
เหนือ	5	22	45	3
ตอน.	50	117	51	0
ตะวันออก	4	8	39	0
กลาง	5	9	8	0
ตะวันตก	0	2	5	0
ใต้	1	3	35	0
รวม	65	161	183	3
รวมทั้งหมด 412 แห่ง				

สรุปปริมาณน้ำไหลลงและระบายอ่างฯ ขนาดใหญ่และขนาดกลาง

ภาค	ขนาดใหญ่		ขนาดกลาง		รวม	
	ไหลลง	ระบาย	ไหลลง	ระบาย	ไหลลง	ระบาย
เหนือ	7.62	51.81	0.45	2.47	8.06	54.28
ตอน.	0.59	12.69	1.79	6.41	2.37	19.10
กลาง	0.00	2.18	0.62	1.29	0.62	3.48
ตะวันตก	4.44	31.92	0.00	0.16	4.44	32.08
ตะวันออก	0.26	4.02	0.51	2.37	0.77	6.40
ใต้	4.48	14.38	0.87	1.41	5.36	15.79
รวม	17.39	117.02	4.24	14.10	21.63	131.12

(หน่วย : ล้าน ลบ.ม.)



สถานการณ์น้ำในลุ่มน้ำเจ้าพระยา

วันที่ 14 กุมภาพันธ์ 2562 เวลา 06:00 น.

แม่น้ำปิง

P.17

N.67

แม่น้ำน่าน

P.17 วันนี้ 200 เมื่อวาน 169

(Qmax 2,990 ม.³/วิ)

การใช้น้ำเหนือเขื่อนเจ้าพระยา
67 ลบ.ม./วิ

C.2 เมื่อวาน (13 ก.พ. 62)

376 ลบ.ม./วิ

(Qmax 3,590 ม.³/วิ)

N.67 วันนี้ 254 เมื่อวาน 228

(Qmax 1,579 ม.³/วิ)

รวม 2 ฝั่ง = 229 ลบ.ม./วิ

เมื่อวาน = 223 ลบ.ม./วิ

รวมฝั่งตะวันตก = 119 ลบ.ม./วิ

เมื่อวาน = 118 ลบ.ม./วิ

แม่น้ำสะแกกรัง - ลบ.ม./วิ

406

309

ปตร.มโนรมย์

85

คลองเล็ก

5

ปตร.มหาราช

20

ปตร.ชองแค

73

รวมฝั่งตะวันออก = 110 ลบ.ม./วิ

เมื่อวาน = 105 ลบ.ม./วิ

ปตร.มะขามเต่า-อุททอง

10

จ.นครสวรรค์

จ.อุทัยธานี

ปตร.พลเทพ

40

คลองเล็กอื่นๆ

18

ปตร.บรมธาตุ

51

ปตร.บางไทร

ปตร.บางโจนศรี

ปตร.แม่ตาลบุรี

ปตร.ปากคลองบางแก้ว

ปตร.เริงราง

ปตร.พระนารายณ์

ปตร.เจ้าเจ็ด

ปตร.เจ้าเจ็ด

ปตร.เจ้าเจ็ด

ปตร.เจ้าเจ็ด

ปตร.เจ้าเจ็ด

ปตร.เจ้าเจ็ด

ปตร.เจ้าเจ็ด

ปตร.เจ้าเจ็ด

ปตร.เจ้าเจ็ด

ปตร.เจ้าเจ็ด

ปตร.เจ้าเจ็ด

ปตร.เจ้าเจ็ด

ปตร.เจ้าเจ็ด

ปตร.เจ้าเจ็ด

ปตร.เจ้าเจ็ด

ปตร.เจ้าเจ็ด

ปตร.เจ้าเจ็ด

ปตร.เจ้าเจ็ด

ปตร.เจ้าเจ็ด

ปตร.เจ้าเจ็ด

C.13 เขื่อนเจ้าพระยา
(Qmax 2,840 ม.³/วิ)

วันนี้ 80 เมื่อวาน 80

สิงห์บุรี

ปตร.ผักไห่

C.36 ค.โพงเมง

C.37 ค.บางบาล

ปตร.โพธิ์พระยา

ปตร.สองพี่น้อง

ปตร.บางปลา

ปตร.พระยาบวรดิษฐ์

ปตร.สิงหนาท

ปตร.สิงหนาท

ปตร.โคกกระเทียม

ปตร.โคกกระเทียม

ปตร.โคกกระเทียม

ปตร.โคกกระเทียม

ปตร.โคกกระเทียม

ปตร.โคกกระเทียม

ปตร.โคกกระเทียม

ปตร.โคกกระเทียม

ปตร.โคกกระเทียม

ปตร.โคกกระเทียม

ปตร.โคกกระเทียม

ปตร.โคกกระเทียม

ปตร.โคกกระเทียม

ปตร.โคกกระเทียม

ปตร.โคกกระเทียม

ปตร.โคกกระเทียม

ปตร.โคกกระเทียม

ปตร.โคกกระเทียม

ปตร.โคกกระเทียม

ปตร.โคกกระเทียม

ปตร.โคกกระเทียม

ปตร.โคกกระเทียม

เขื่อนป่าสัก

วันนี้ 25 เมื่อวาน 25

เขื่อนป่าสัก

เขื่อนป่าสัก

เขื่อนป่าสัก

เขื่อนป่าสัก

เขื่อนป่าสัก

เขื่อนป่าสัก

เขื่อนป่าสัก

เขื่อนป่าสัก

เขื่อนป่าสัก

เขื่อนป่าสัก

เขื่อนป่าสัก

เขื่อนป่าสัก

วันนี้ 15 เมื่อวาน 16

วันนี้ 58 เมื่อวาน 61

คลองระพีพัฒน์
(ความจุลตลง 210 ม.³/วิ)

C.29A บางไทร

(ความจุลตลง 1,400 ม.³/วิ)

(ความจุลตลง 700 ม.³/วิ)

(ความจุลตลง 3,500 ม.³/วิ)

จ.นนทบุรี

จ.สมุทรปราการ

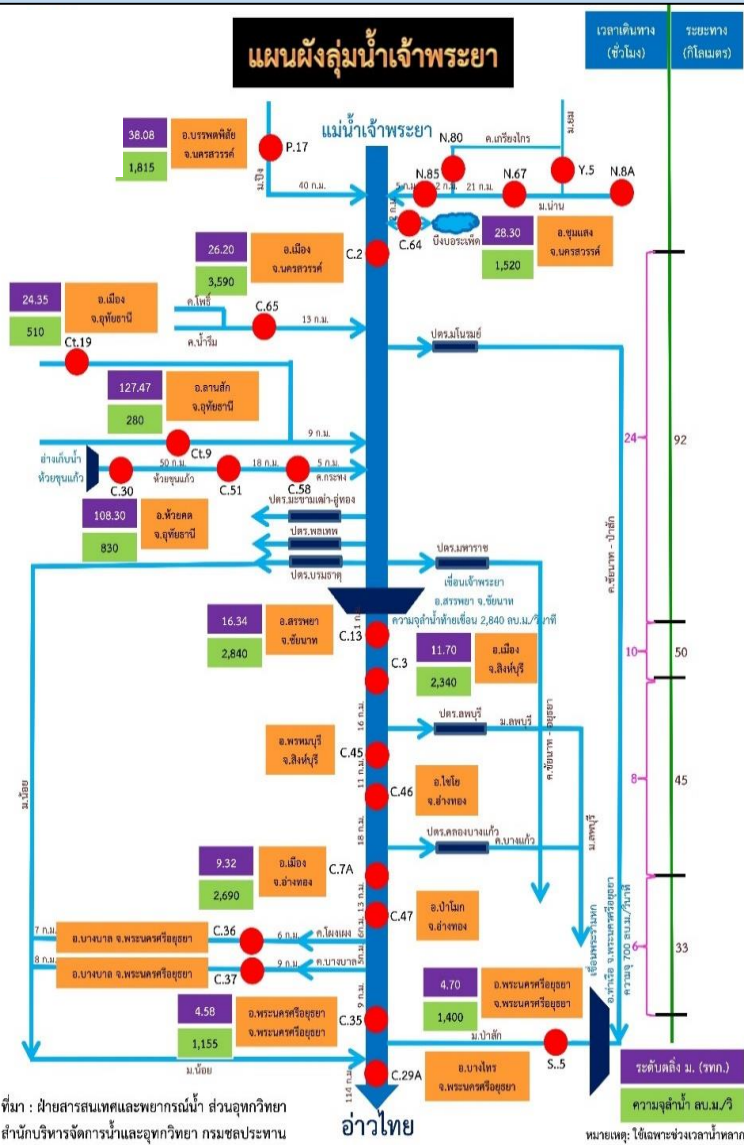
หมายเหตุ : ปริมาณน้ำไหลผ่าน มีหน่วยเป็น ลูกบาศก์เมตรต่อวินาที



การติดตามสถานการณ์น้ำลุ่มน้ำเจ้าพระยา

ประจำวันที 14 กุมภาพันธ์ 2562 เวลา 06.00 น.

สภาพน้ำท่า



- แม่น้ำปิง สถานี P.17** อ.บรรพตพิสัย จ.นครสวรรค์ ปริมาณน้ำไหลผ่าน 200 ลบ.ม./วินาที (เมื่อวาน 169 ลบ.ม./วินาที) ระดับน้ำ +35.00 ม.รทก. ต่ำกว่าตลิ่ง 4.80 ม.
- แม่น้ำน่าน สถานี N.67** อ.ชุมแสง จ.นครสวรรค์ ปริมาณน้ำไหลผ่าน 254 ลบ.ม./วินาที (เมื่อวาน 228 ลบ.ม./วินาที) ระดับน้ำ +20.48 ม.รทก. ต่ำกว่าตลิ่ง 7.82 ม.
- แม่น้ำเจ้าพระยา สถานี C.2** อ.เมือง จ.นครสวรรค์ ปริมาณน้ำไหลผ่าน 406 ลบ.ม./วินาที (เมื่อวาน 376 ลบ.ม./วินาที) ระดับน้ำ +18.41 ม.รทก. ต่ำกว่าตลิ่ง 7.79 ม.
- เขื่อนเจ้าพระยา สถานี C.13** อ.สรรพยา จ.ชัยนาท ปริมาณน้ำไหลผ่าน 80 ลบ.ม./วินาที (เมื่อวาน 80 ลบ.ม./วินาที) ระดับน้ำเหนือเขื่อน +15.97 ม.รทก. ระดับน้ำท้ายเขื่อน 5.64 ม.รทก.
- แม่น้ำป่าสัก** ระบายท้ายเขื่อนพระรามหก 15.15 ลบ.ม./วินาที (เมื่อวาน 15.53 ลบ.ม./วินาที) ไหลลงแม่น้ำเจ้าพระยา ผ่านสถานีวัดน้ำ C.29A อ.บางไทร จ.พระนครศรีอยุธยา ปริมาณน้ำไหลผ่านเฉลี่ย 92 ลบ.ม./วินาที (เมื่อวาน 94 ลบ.ม./วินาที)

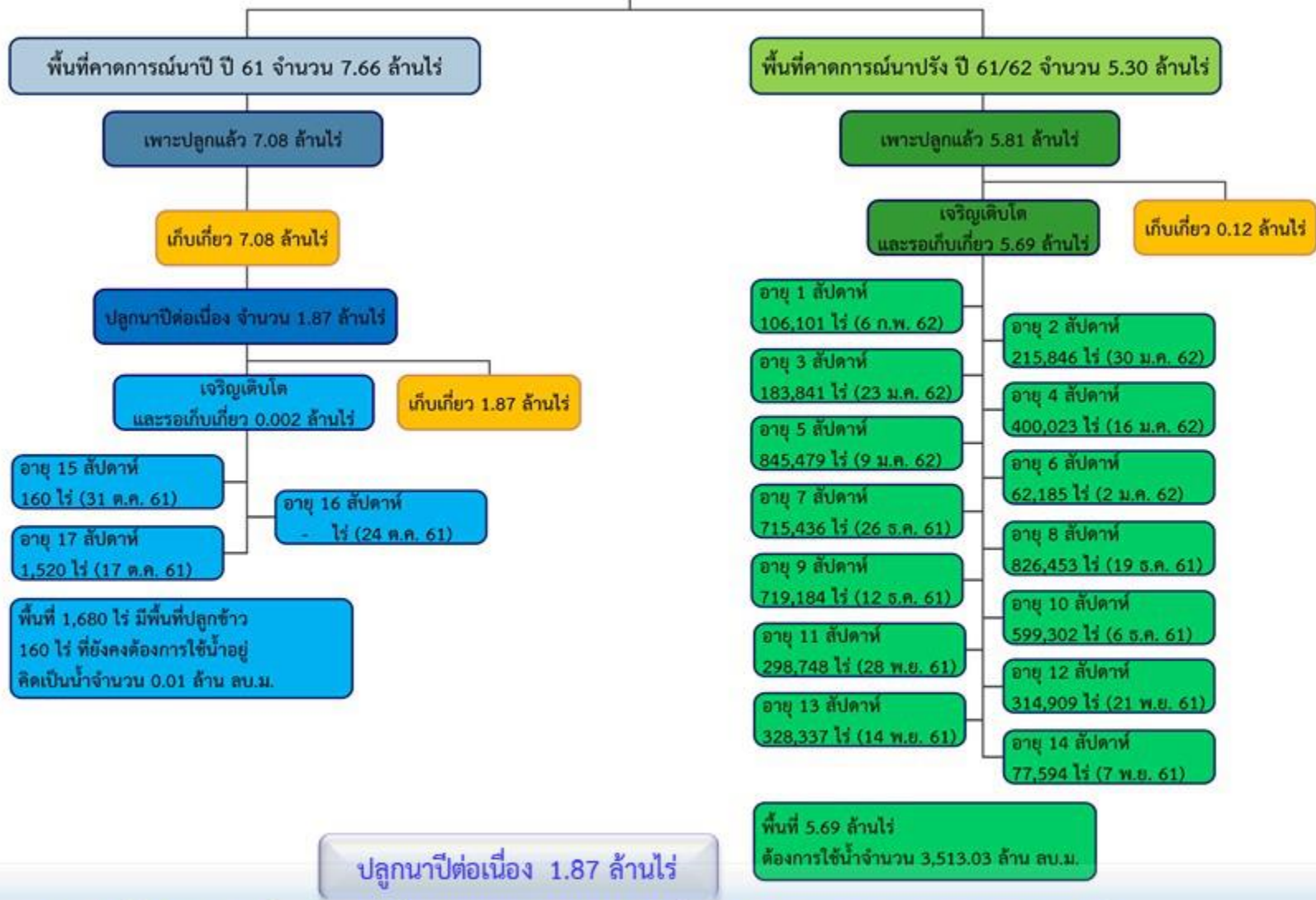
รับน้ำเข้าฝั่งตะวันตกและฝั่งตะวันออก

- รับน้ำฝั่งตะวันตก** 119 ลบ.ม./วินาที เมื่อวาน 118 ลบ.ม./วินาที **เพิ่มขึ้น 1 ลบ.ม./วินาที**
(รับน้ำสูงสุด = 585 ลบ.ม./นาที)
- รับน้ำฝั่งตะวันออก** 110 ลบ.ม./วินาที เมื่อวาน 105 ลบ.ม./วินาที **เพิ่มขึ้น 5 ลบ.ม./วินาที**
(รับน้ำสูงสุด = 275 ลบ.ม./นาที)
- รวมรับน้ำ 2 ฝั่ง** 229 ลบ.ม./วินาที เมื่อวาน 223 ลบ.ม./วินาที **เพิ่มขึ้น 6 ลบ.ม./วินาที**



พื้นที่ปลูกข้าวในเขตชลประทานลุ่มน้ำเจ้าพระยา

ข้อมูลการเพาะปลูก
ณ วันที่ 6 ก.พ. 2562



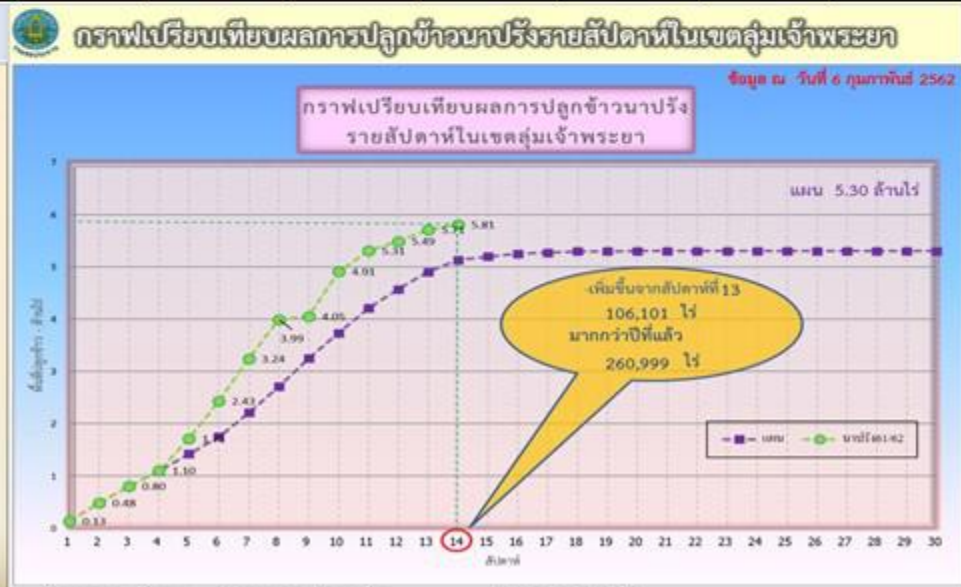
- เจ้าพระยาตอนบน (4 โครงการ) - โครงการส่งน้ำฯ พลายชุมพล ,ดงเสาชฐี ,ขป.กำแพงเพชร และ ขป.นครสวรรค์
- ฝั่งตะวันตก (9 โครงการ) - โครงการส่งน้ำฯ พลเทพ ,ท่าโบสถ์ ,สามชุก ,ดอนเจดีย์ ,บรมธาตุ ,ซันสูตร ,ยางมณี ,พระยาบันลือ และภาษีเจริญ
- ฝั่งตะวันออก (2 โครงการ) - โครงการส่งน้ำฯ รังสิตใต้ และพระองค์ไชยานุชิต



แผนผลการเพาะปลูกพืชในช่วงฤดูแล้งปี 2562

ข้อมูล ณ วันที่ 6 กุมภาพันธ์ 2562

ภาค	ข้าวนาปรัง				พืชไร่-พืชผัก				รวม			
	แผน (ล้านไร่)	ผล (ล้านไร่)	%	เกี่ยว (ล้านไร่)	แผน (ล้านไร่)	ผล (ล้านไร่)	%	เกี่ยว (ล้านไร่)	แผน (ล้านไร่)	ผล (ล้านไร่)	%	เกี่ยว (ล้านไร่)
เหนือ	0.51	0.60	117.37	0.09	0.84	0.22	25.83	0.001	1.35	0.82	60.41	0.09
ตะวันออกเฉียงเหนือ	0.75	0.60	80.17		0.57	0.04	7.38	0.001	1.32	0.64	48.67	0.001
กลาง	0.06	0.02	31.03		0.001	0.0003	27.10		0.06	0.02	30.96	0.00
ตะวันออก	0.35	0.35	99.03		0.05	0.04	64.39	0.0002	0.41	0.39	94.39	0.0002
ตะวันตก	0.87	0.30	34.13		0.17	0.08	46.03	0.0002	1.05	0.38	36.11	0.0002
ใต้	0.18	0.02	9.57		0.01	0.001	6.61	0.0001	0.20	0.02	9.36	0.0001
ลุ่มน้ำเจ้าพระยา	5.30	5.81	109.63	0.12	0.77	0.08	10.55	0.01	6.07	5.89	97.03	0.13
ทั่วประเทศ	8.03	7.70	95.85	0.21	2.43	0.46	18.84	0.01	10.46	8.15	77.97	0.23





รายงานสถานการณ์ค่าความเค็มและปริมาณน้ำ แม่น้ำเจ้าพระยา

14 กุมภาพันธ์ 2562 / เวลา 7:00 น.

สถานี : สถานีประปาสำแล – สะพานพระนั่งเกล้า - ทำนายนนทบุรี - กรมชลประทานสามเสน

ปริมาณน้ำที่ระบายออกจากเขื่อนพระรามหก 15.00 ลบ.ม./วินาที
ปริมาณน้ำที่ระบายออกจากเขื่อนเจ้าพระยา 80.00 ลบ.ม./วินาที
ปริมาณน้ำที่ศูนย์ศิลปาชีพบางไทร 92.00 ลบ.ม./วินาที
ระยะทางจากศูนย์ศิลปาชีพบางไทรถึงสถานีประปาสำแล 61 กม.

0.15

กรัม/ลิตร

สถานีประปาสำแล

100.0 กม. จากปากน้ำ

เกณฑ์เฝ้าระวัง 0.25 กรัม/ลิตร
มาตรฐานเพื่อการผลิตน้ำประปา
ไม่เกิน 0.50 กรัม/ลิตร

0.18

กรัม/ลิตร

สะพานพระนั่งเกล้า

69.0 กม. จากปากน้ำ

เกณฑ์เฝ้าระวังเพื่อการเกษตร
ไม่เกิน 2 กรัม/ลิตร

0.18

กรัม/ลิตร

ทำนายนนทบุรี

65.6 กม. จากปากน้ำ

0.19

กรัม/ลิตร

กรมชลประทานสามเสน

58.0 กม. จากปากน้ำ

ที่มาของข้อมูล : กปน. และกรมชลประทาน
จัดทำโดยฝ่ายตะกอนและคุณภาพน้ำ ส่วนอุทกวิทยา สบอ.



รายงานสถานการณ์ค่าความเค็มและปริมาณน้ำ แม่น้ำปราจีน-บางปะกง

14 กุมภาพันธ์ 2562 / เวลา 7:00 น.

สถานี : ปราจีนบุรี - บางแตน - เชื่อนบางปะกง - วัดแหลมใต้ - ชลประทานฉะเชิงเทรา

ปริมาณน้ำที่ระบายออกจากอ่างเก็บน้ำนฤปดินทรจินดา 14.88 ลบ.ม./วิ

ปริมาณน้ำที่สถานี Kgt.3 อ.กบินทร์บุรี จ.ปราจีนบุรี 15.20 ลบ.ม./วิ

0.06

กรัม/ลิตร

0.14

กรัม/ลิตร

5.50

กรัม/ลิตร

8.21

กรัม/ลิตร

17.56

กรัม/ลิตร

ปราจีนบุรี

บางแตน

เชื่อนบางปะกง

วัดแหลมใต้

ชลประทานฉะเชิงเทรา

181 กม. จากปากน้ำ

120 กม. จากปากน้ำ

67 กม. จากปากน้ำ

57 กม. จากปากน้ำ

37 กม. จากปากน้ำ

เกณฑ์เฝ้าระวังเพื่อการเกษตร
ไม่เกิน 2 กรัม/ลิตร

ค่าความเค็มสูงสุดที่จุดตรวจวัดเชื่อนบางปะกง
ประจำวันที่ 13 กุมภาพันธ์ 2562 วัดได้ 6.86 กรัม/ลิตร

ที่มาของข้อมูล : กรมควบคุมมลพิษ และกรมชลประทาน
จัดทำโดยฝ่ายตะกอนและคุณภาพน้ำ ส่วนอุทกวิทยา สบอ.



รายงานสถานการณ์ค่าความเค็มและปริมาณน้ำ แม่น้ำท่าจีน

14 กุมภาพันธ์ 2562 / เวลา 7:00 น.

สถานี : วัดท่าพูด - ปากคลองจินดา - วัดดอนไถ่ดี - วัดอ่างทอง - วัดพันธุวงษ์

ปริมาณน้ำที่ระบายออกจากปตร.โพธิ์พระยา 4.0 ลบ.ม./วิ
ปริมาณน้ำที่ระบายออกจากปตร.สองพี่น้อง 19.0 ลบ.ม./วิ
ปริมาณน้ำที่ระบายออกจากปตร.ท่าสาร-บางปลา 26.6 ลบ.ม./วิ

0.22
กรัม/ลิตร

0.22
กรัม/ลิตร

0.22
กรัม/ลิตร

0.31
กรัม/ลิตร

1.86
กรัม/ลิตร

วัดท่าพูด

ปากคลองจินดา

วัดดอนไถ่ดี

วัดอ่างทอง

วัดพันธุวงษ์

67.5 กม. จากปากน้ำ

53.6 กม. จากปากน้ำ

38.2 กม. จากปากน้ำ

27.7 กม. จากปากน้ำ

18.4 กม. จากปากน้ำ

เกณฑ์เฝ้าระวังสำหรับกล้วยไม้ 0.75 กรัม/ลิตร
เกณฑ์เฝ้าระวังเพื่อการเกษตร
ไม่เกิน 2 กรัม/ลิตร

ที่มาของข้อมูล : กรมชลประทาน
จัดทำโดยฝ่ายตะกอนและคุณภาพน้ำ ส่วนอุทกวิทยา สบอ.

หมายเหตุ : วัดพันธุวงษ์ อ.เมือง จ.สมุทรสาคร, วัดอ่างทอง-วัดดอนไถ่ดี อ.กระทุ่มแบน จ.สมุทรสาคร, วัดท่าพูด อ.สามพราน จ.นครปฐม



รายงานสถานการณ์ค่าความเค็มและปริมาณน้ำ แม่น้ำแม่กลอง

14 กุมภาพันธ์ 2562 / เวลา 07:00 น.

สถานี : โทธาราม – ราชบุรี – ปากคลองดำเนินสะดวก - บางคนที - อัมพวา

ปริมาณน้ำที่ระบายออกจากเขื่อนแม่กลอง 70 ลบ.ม./วิ



เกณฑ์เฝ้าระวังสำหรับกล้วยไม้ 0.75 กรัม/ลิตร
เกณฑ์เฝ้าระวังเพื่อการเกษตร
ไม่เกิน 2 กรัม/ลิตร

ที่มาของข้อมูล : กรมควบคุมมลพิษ
จัดทำโดยฝ่ายตะกอนและคุณภาพน้ำ ส่วนอุทกวิทยา สบอ.



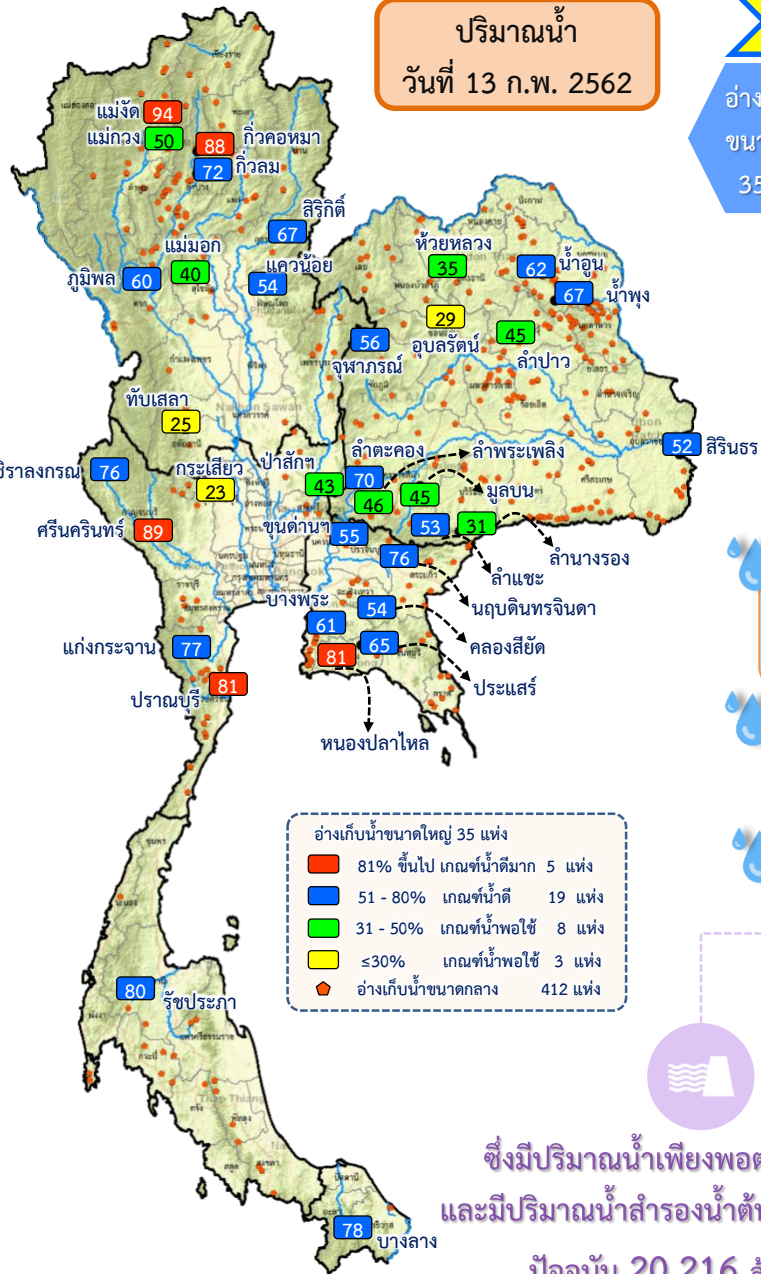
แผนบริหารจัดการน้ำฤดูแล้ง ปี 2561/62





ผล การบริหารจัดการน้ำฤดูแล้ง ปี 2561/62 (1 พ.ย. 61 – 13 ก.พ. 62)

ปริมาณน้ำ
วันที่ 13 ก.พ. 2562



ปริมาณน้ำเก็บกักทั่วประเทศ ณ วันที่ 13 ก.พ. 62

อ่างเก็บน้ำ
ขนาดใหญ่
35 แห่ง

ปริมาณน้ำเก็บกัก 49,857 ล้าน ลบ.ม. ปริมาณน้ำที่นำมาใช้ได้ 26,315 ล้าน ลบ.ม.

อ่างเก็บน้ำ
ขนาดกลาง
412 แห่ง

ปริมาณน้ำเก็บกัก 2,987 ล้าน ลบ.ม. ปริมาณน้ำที่นำมาใช้ได้ 2,600 ล้าน ลบ.ม.

แหล่งน้ำ
อื่นๆ

ปริมาณน้ำที่นำมาใช้ได้ของแหล่งน้ำอื่นๆ 1,466 ล้าน ลบ.ม.

รวมปริมาณน้ำที่นำมาใช้ได้ทั่วประเทศ **30,381** ล้าน ลบ.ม.

ผลการจัดสรรน้ำฤดูแล้ง 2561/62 ทั้งประเทศ

แผน จัดสรรน้ำฤดูแล้ง 2561/62

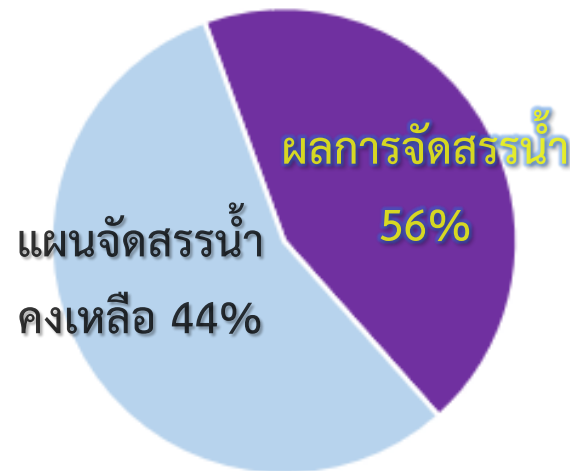
23,100 ล้าน ลบ.ม.

ผล การจัดสรรน้ำฤดูแล้ง 2561/62

12,935 ล้าน ลบ.ม.

คงเหลือ ปริมาณน้ำที่ต้องจัดสรร

จากแผน 10,165 ล้าน ลบ.ม.



ผลการเพาะปลูกข้าวฤดูแล้ง 2561/62

95.85%

เพาะปลูกข้าวไปแล้ว
7.70 ล้านไร่ (แผน 8.03 ล้านไร่)

ซึ่งมีปริมาณน้ำเพียงพอตลอดฤดูแล้ง
และมีปริมาณน้ำสำรองน้ำต้นฤดูฝนปี 2562

ปัจจุบัน 20,216 ล้าน ลบ.ม.

ณ วันที่ 6 กุมภาพันธ์ 2562



ผล การบริหารจัดการน้ำฤดูแล้ง **ลุ่มน้ำเจ้าพระยา** ปี 2561/62 (1 พ.ย. 61 – 14 ก.พ. 62)

ปริมาณน้ำเก็บกักอ่างเก็บน้ำขนาดใหญ่ 4 แห่ง **ลุ่มน้ำเจ้าพระยา** ณ วันที่ 14 ก.พ. 62

ภูมิพล

ปริมาณน้ำเก็บกัก 8,099 ล้าน ลบ.ม. ปริมาณน้ำใช้การ 4,299 ล้าน ลบ.ม.

สิริกิติ์

ปริมาณน้ำเก็บกัก 6,331 ล้าน ลบ.ม. ปริมาณน้ำที่นำมาใช้ได้ 3,481 ล้าน ลบ.ม.

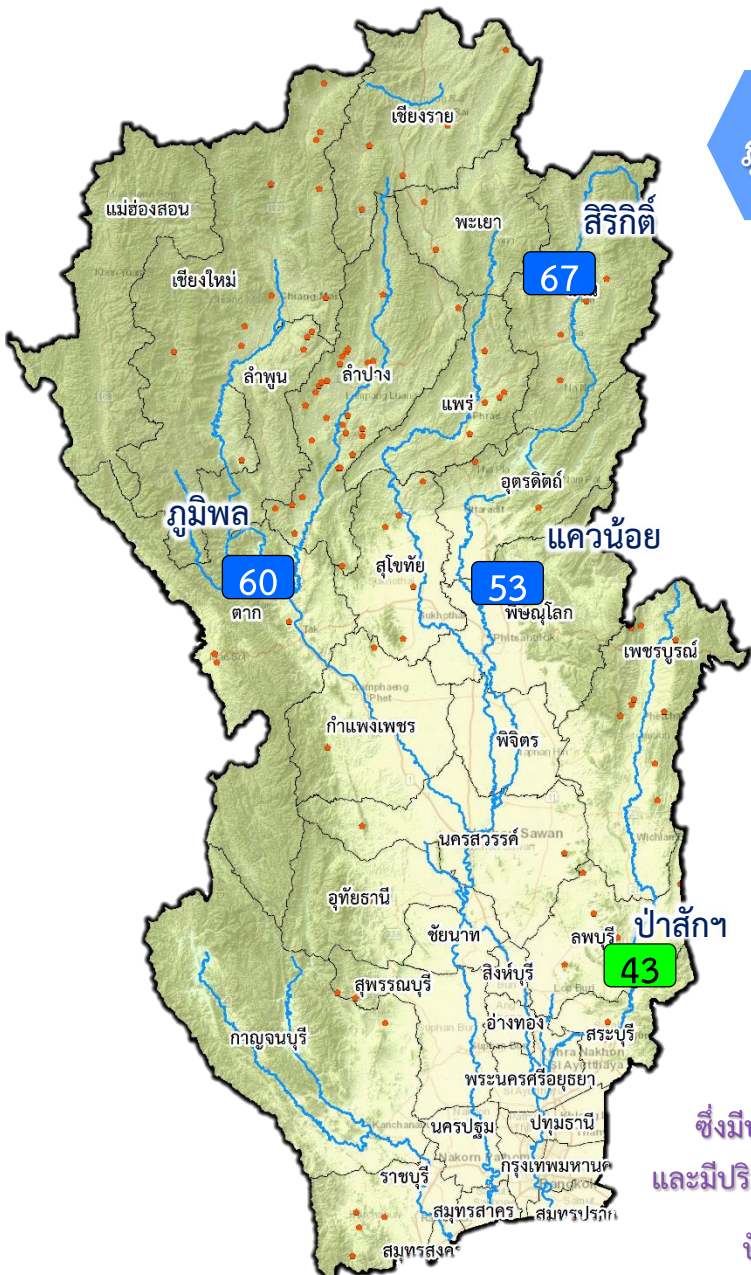
แควน้อย

ปริมาณน้ำเก็บกัก 502 ล้าน ลบ.ม. ปริมาณน้ำที่นำมาใช้ได้ 459 ล้าน ลบ.ม.

ป่าสัก

ปริมาณน้ำเก็บกัก 414 ล้าน ลบ.ม. ปริมาณน้ำใช้การ 411 ล้าน ลบ.ม.

รวมปริมาณน้ำใช้การ **ลุ่มเจ้าพระยา 8,649 ล้าน ลบ.ม.**



ผลจัดสรรน้ำและเพาะปลูกพืชฤดูแล้ง 2561/62 **ลุ่มน้ำเจ้าพระยา**

แผน จัดสรรน้ำฤดูแล้ง 2561/62

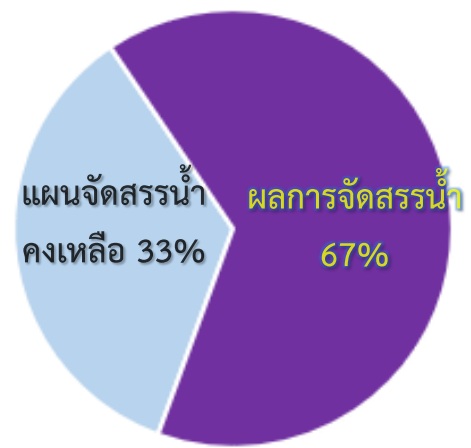
8,000 ล้าน ลบ.ม

ผล การจัดสรรน้ำฤดูแล้ง 2561/62

5,336 ล้าน ลบ.ม

คงเหลือ ปริมาณน้ำที่ต้องจัดสรร

จากแผน 2,664 ล้าน ลบ.ม



ซึ่งมีปริมาณน้ำเพียงพอตลอดฤดูแล้ง และมีปริมาณน้ำสำรองน้ำต้นฤดูฝนปี 2562

ปัจจุบัน 5,985 ล้าน ลบ.ม



ผลการเพาะปลูกข้าวฤดูแล้ง ลุ่มน้ำเจ้าพระยา 2561/62

110.55%

เพาะปลูกข้าวไปแล้ว

5.86 ล้านไร่ (แผน 5.30 ล้านไร่)

ณ วันที่ 13 กุมภาพันธ์ 2562



กรมชลประทาน

