



สรุปการเฝ้าระวังติดตามสภาพอากาศ และสถานการณ์น้ำ

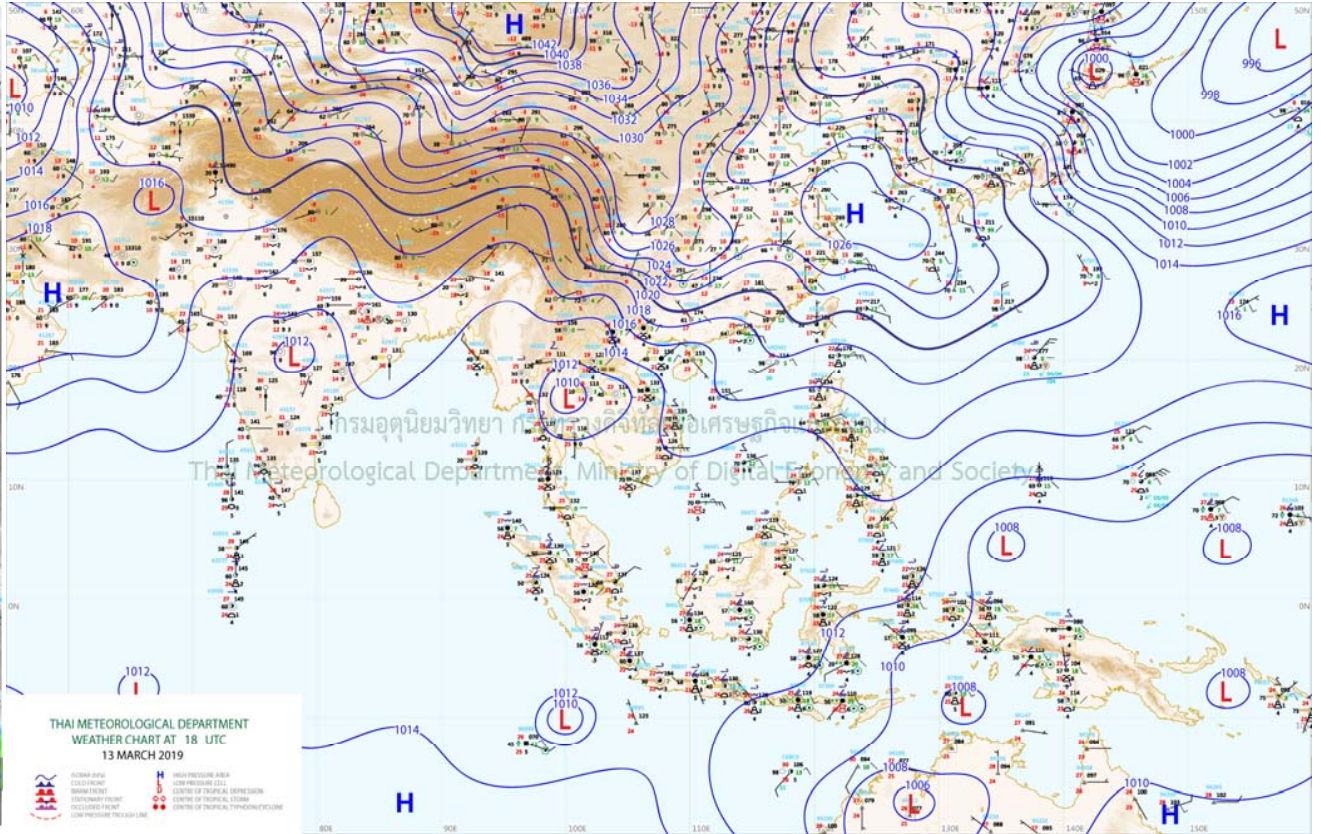
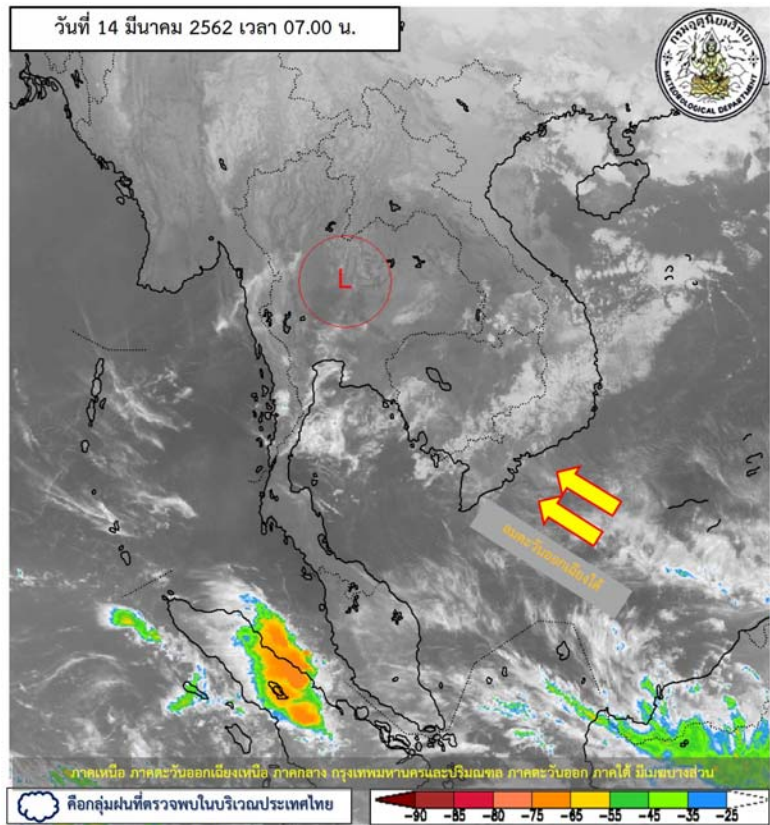
กรมชลประทาน

ข้อมูล ณ วันที่ 14 มีนาคม 2562





สภาพภูมิอากาศ ประจำวันที่ 14 มีนาคม 2562



แผนที่อากาศผิวพื้นวันที่ 14 มีนาคม 2562 ความกดอากาศต่ำเนื่องจากความร้อนปกคลุมประเทศไทยตอนบน ประกอบกับมีลมใต้และลมตะวันออกเฉียงใต้พัดปกคลุมประเทศไทยตอนบน ลักษณะเช่นนี้ทำให้บริเวณดังกล่าวมีอากาศร้อนโดยทั่วไป กับมีฝนฟ้าคะนองบางพื้นที่ 14-19 มีนาคม 2562 มีพายุฤดูร้อนเกิดขึ้นบริเวณประเทศไทยตอนบน โดยมีลักษณะของพายุฝนฟ้าคะนอง ลมกระโชกแรง และลูกเห็บตกบางพื้นที่ โดยเริ่มจากภาคตะวันออกเฉียงเหนือและภาคตะวันออก ส่วนภาคอื่นๆ จะได้รับผลกระทบในระยะต่อไป

ปริมาณฝนสูงสุด 5 ลำดับ

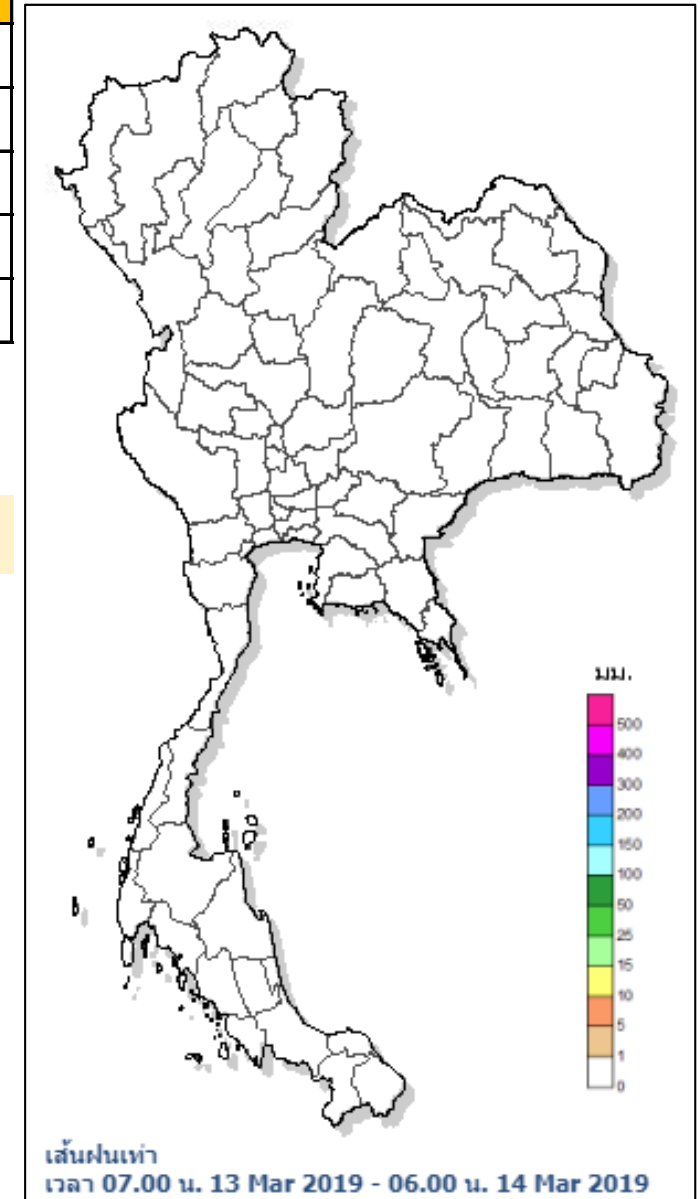
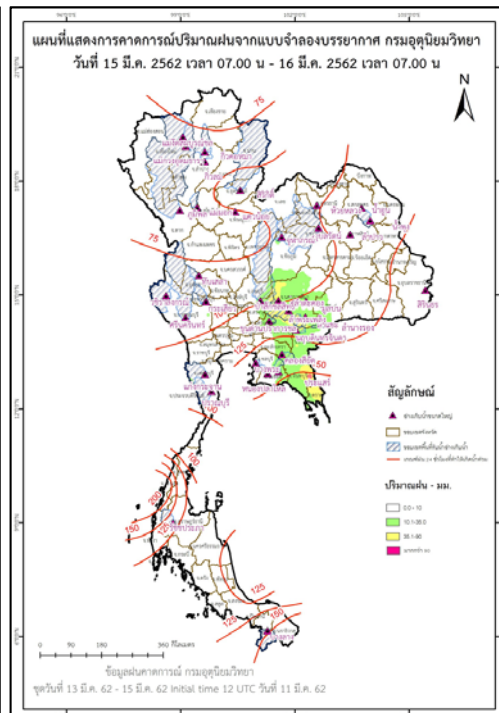
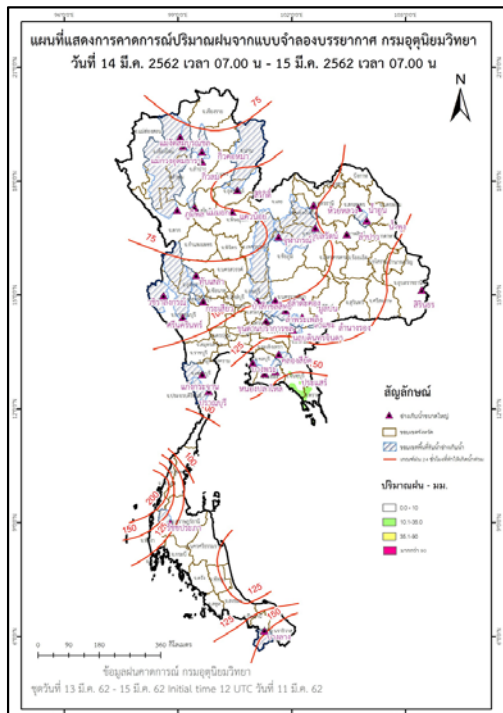
ปริมาณฝนสะสมรายตำบล วันที่ 13 มี.ค. 2562 เวลา 07.00 น. - วันที่ 14 มี.ค. 2562 เวลา 07.00 น.

สถานี	จังหวัด	ปริมาณฝน (มม.)	ความรุนแรง
ที่ว่าการอำเภอกาบัง	ยะลา	0.2	ฝนเล็กน้อย
-	-	0.0	ไม่มีฝน
-	-	0.0	ไม่มีฝน
-	-	0.0	ไม่มีฝน
-	-	0.0	ไม่มีฝน

หมายเหตุ เกณฑ์ปริมาณฝนกรมอุตุนิยมวิทยา

ฝนตกหนักมาก (>90 มม.) ฝนตกหนัก (35.1-90 มม.) ฝนปานกลาง (10.1-35.0 มม.) ฝนเล็กน้อย (0.1-10.0 มม.) ไม่มีฝน (0 มม.)

แผนที่แสดงการคาดการณ์ปริมาณฝนจากแบบจำลองบรรยากาศ กรมอุตุนิยมวิทยา 14 มี.ค.62 - 16 มี.ค.62



หมายเหตุ ข้อมูลจาก กรมอุตุนิยมวิทยา

ปริมาณน้ำในอ่างเก็บน้ำขนาดใหญ่และขนาดกลาง 13 มีนาคม 2562

ภาค	ขนาดใหญ่				ขนาดกลาง				รวมอ่างขนาดใหญ่และกลาง						รับน้ำได้อีก	เปรียบเทียบปี 61 กับ 62		
	จำนวน	ความจุ	ปี 2562	% ความจุ ต่างๆ	จำนวน	ความจุ	ปี 2562	% ความจุ ต่างๆ	จำนวน	ความจุ	ปี2561		ปี2562			ปริมาณ	ปริมาณ	%
											ปริมาณ	%	ปริมาณ	%				
เหนือ	8	24,825	14,228	57	75	1,001	542	54	83	25,825	16,953	66	14,770	57	11,055	-2,183	-13	
ตอน.	12	8,368	3,310	40	218	1,998	796	40	230	10,367	6,420	62	4,106	40	6,261	-2,314	-36	
กลาง	3	1,419	420	30	22	369	152	41	25	1,788	1,107	62	572	32	1,216	-535	-48	
ตะวันตก	2	26,605	21,419	81	7	142	90	63	9	26,747	20,920	78	21,509	80	5,239	589	3	
ตะวันออก	6	1,515	795	52	51	963	535	56	57	2,478	1,514	61	1,330	54	1,149	-184	-12	
ใต้	4	8,194	6,163	75	39	668	480	72	43	8,863	6,682	75	6,643	75	2,220	-39	-1	
รวม	35	70,926	<u>46,334</u>	65	412	5,142	<u>2,595</u>	50	447	76,068	53,597	70	48,929	64	27,139	-4,668	-9	
ปริมาณน้ำใช้การ		47,384	<u>22,792</u>	48		4,753	<u>2,211</u>	47		52,137	<u>29,666</u>	57	<u>25,003</u>	48				

สามารถรับน้ำได้อีก 27,139 ล้าน ลบ.ม. (36%)

$\% \text{น้ำใช้การ} = (\text{ปริมาณน้ำใช้การ} / \text{ความจุน้ำใช้การ}) * 100$



ปริมาณน้ำใช้การ 4 เขื่อนหลักในลุ่มน้ำเจ้าพระยา

ข้อมูล ณ วันที่ 14 มีนาคม 2562

อ่างเก็บน้ำ	ความจุ ที่ รนก.	ปริมาณน้ำในอ่างฯ		ปริมาณน้ำใช้การได้		ปริมาณน้ำไหลลงอ่างฯ		ปริมาณน้ำระบาย		รับน้ำได้อีก ปี 2562
		ปริมาณน้ำ	% ความจุ	ปริมาณน้ำ	% ใช้การ	วันนี้	เมื่อวาน	วันนี้	เมื่อวาน	
ภูมิพล	13,462	7,453	55	3,653	38	0.00	0.00	22.00	22.00	6,009
สิริกิติ์	9,510	5,723	60	2,873	43	2.27	2.09	25.65	25.50	3,787
ภูมิพล+สิริกิติ์	22,972	13,176	57	6,526	40	2.27	2.09	47.65	47.50	9,796
แควน้อยฯ	939	431	46	388	43	0.02	0.03	2.16	2.16	508
ป่าสักชลสิทธิ์	960	311	32	308	32	0.00	0.00	2.16	2.21	649
รวมทั้งหมด	24,871	13,919	56	7,223	40	2.29	2.12	51.97	51.87	10,952

(หน่วย : ล้าน ลบ.ม.)

ปริมาณการระบายน้ำย้อนหลัง 10 วัน

เขื่อน	5 มี.ค. 62	6 มี.ค. 62	7 มี.ค. 62	8 มี.ค. 62	9 มี.ค. 62	10 มี.ค. 62	11 มี.ค. 62	12 มี.ค. 62	13 มี.ค. 62	14 มี.ค. 62	สะสม
เขื่อนภูมิพล	20.00	20.00	20.00	20.00	18.07	22.00	22.00	22.00	22.00	22.00	208.07
เขื่อนสิริกิติ์	20.54	23.59	23.57	23.50	23.58	25.64	25.53	25.12	25.50	25.65	242.22
เขื่อนแควน้อยบำรุงแดน	2.16	3.46	3.89	3.89	3.88	2.38	2.16	2.16	2.16	2.16	28.29
เขื่อนป่าสักชลสิทธิ์	2.18	3.95	3.94	3.92	2.23	2.23	2.22	2.22	2.21	2.16	27.26

(หน่วย : ล้าน ลบ.ม.)



สรุปอ่างฯขนาดใหญ่ที่เกิน UPPER RULE CURVE และ อ่างฯใหญ่ ที่มีปริมาตรต่ำกว่า 30% และ ระหว่าง 30 - 60%

(ข้อมูล วันที่ 13 มีนาคม 2562)

ปริมาณน้ำ
วันที่ 13 มี.ค. 2562

อ่างฯขนาดใหญ่ที่เกิน UPPER RULE CURVE

ลำดับ	ภาค อ่างเก็บน้ำเขื่อน	ความจุ ที่ รณส. (ล้าน ม. ³)	ความจุ ที่ รณก. (ล้าน ม. ³)	ณ วันที่		ไหลลง วันนี้ (ล้าน ม. ³)	ระบาย วันนี้ (ล้าน ม. ³)	+สูง / - ต่ำ กว่า เกณฑ์เก็บกักน้ำสูงสุด ณ ช่วงเวลาเดียวกัน (ล้าน ม. ³)
				ปี2562				
				ปริมาตร (ล้าน ม. ³)	% รณก.			
1	แม่จันสมบูรณ์ชล จ.เชียงใหม่	323	265	220	83	0.00	1.14	1.89
2	นฤปดินทรจินดา จ.ปราจีนบุรี	338	295	180	61	0.00	1.41	43.33

หมายเหตุ : * เชื่อมที่อยู่ในการดูแลของการไฟฟ้า (หน่วย : ล้าน ลบ.ม.)

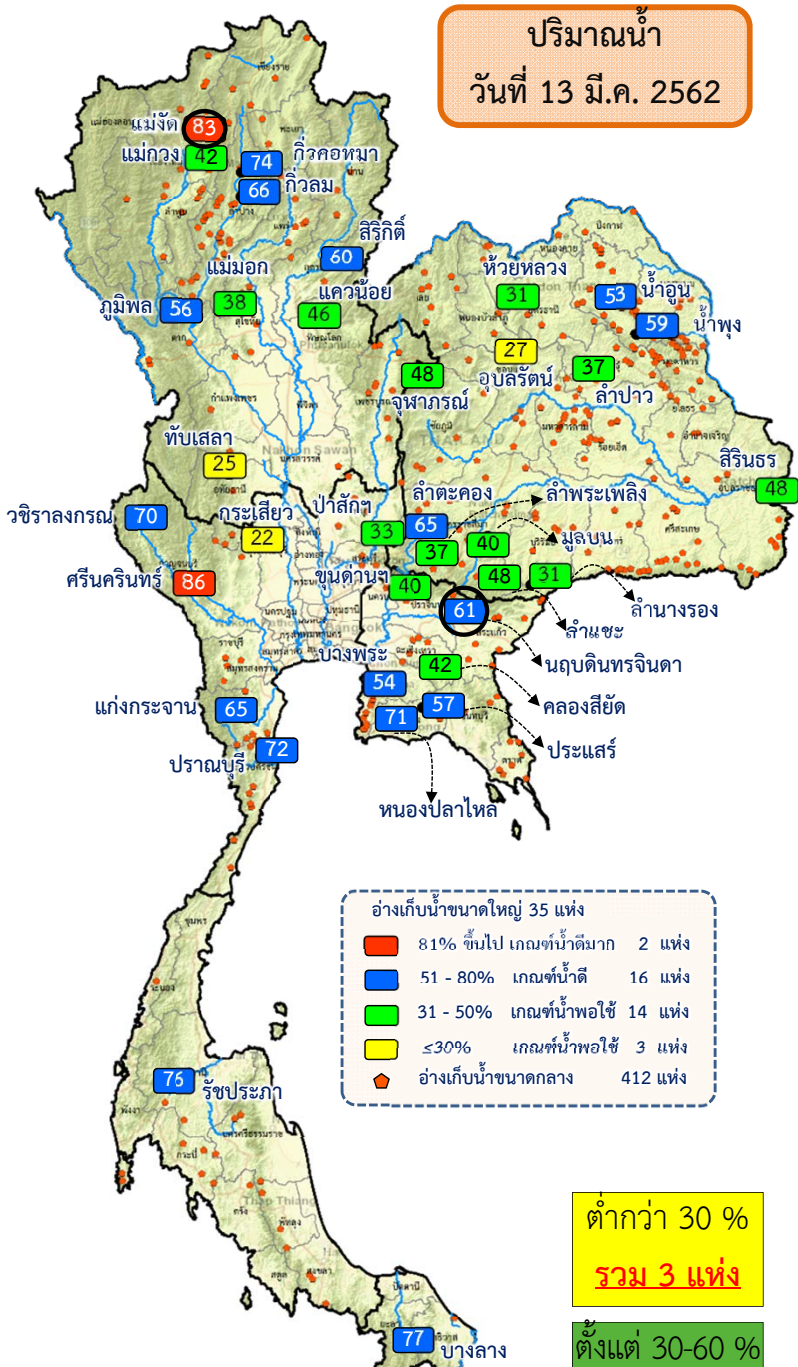
ภาค อ่างเก็บน้ำ เขื่อน	ความจุ ที่ รณส. (ล้าน ม. ³)	ความจุ ที่ รณก. (ล้าน ม. ³)	ความจุ น้ำ ใช้การ (ล้าน ม. ³)	ณ วันที่						ไหลลง วันนี้ (ล้าน ม. ³)	ระบาย วันนี้ (ล้าน ม. ³)
				ปี2561		ปี2562					
				ปริมาตร (ล้าน ม. ³)	% รณก.	ปริมาตร (ล้าน ม. ³)	% รณก.	ปริมาตรใช้การ (ล้าน ม. ³)	% ใช้การ	% ใช้การ	

เหนือ												
ภูมิพล*	13,462	13,462	9,662	8,786	65	7,477	56	3,677	27	38	0.00	22.00
สิริกิติ์*	10,508	9,510	6,660	6,335	67	5,748	60	2,898	30	44	2.08	25.50
แม่กวางอุดมธารา	295	263	249	96	37	111	42	97	37	39	0.18	1.14
แควน้อยบำรุงแดน	1,080	939	896	538	57	433	46	390	42	44	0.03	2.16
แม่มอก	110	110	94	48	44	42	38	26	24	28	0.00	0.00

ตะวันออกเฉียงเหนือ												
ห้วยหลวง	136	136	129	79	58	41	31	35	26	27	0.00	0.24
น้ำ อูน	780	520	475	326	63	276	53	231	44	49	0.00	1.99
น้ำ พุง*	200	165	157	98	59	98	59	90	55	57	0.00	0.60
จุฬาราม*	181	164	127	122	75	79	48	42	26	33	0.00	0.21
อุบลรัตน์*	4,640	2,431	1,850	1,413	58	661	27	80	3	4	0.00	1.21
ลำ ปาว	2,450	1,980	1,880	1,232	62	725	37	625	32	33	0.00	5.93
ลำ พระเพลิง	242	155	154	124	80	58	37	56	36	37	0.00	1.00
มูลบน	350	141	134	92	65	56	40	49	35	37	0.00	0.18
ลำ ชะนะ	325	275	268	149	54	133	48	126	46	47	0.00	0.62
ลำ นางรอง	197	121	118	68	56	38	31	34	28	29	0.04	0.00
สิรินธร*	1,966	1,966	1,135	1,261	64	941	48	110	6	10	0.00	0.00

กลาง												
ป่าสักชลสิทธิ์	960	960	957	502	52	315	33	312	32	33	0.00	2.22
ทับเสลา	190	160	143	92	58	39	25	22	14	16	0.00	0.07
กระเสียว	390	299	259	261	87	66	22	26	9	10	0.00	0.42

ตะวันออก												
ขุนด่านปราการชล	225	224	219	122	55	90	40	86	38	39	0.00	0.38
คลองสิียด	450	420	390	189	45	178	42	148	35	38	0.00	1.50
บางพระ	127	117	105	81	69	63	54	51	44	49	0.13	0.38
ประแสร์	322	295	275	213	72	168	57	148	50	54	0.00	0.95



อ่างเก็บน้ำขนาดใหญ่ 35 แห่ง

- 81% ขึ้นไป เกณฑ์น้ำเต็มมาก 2 แห่ง
- 51 - 80% เกณฑ์น้ำดี 16 แห่ง
- 31 - 50% เกณฑ์น้ำพอใช้ 14 แห่ง
- ≤30% เกณฑ์น้ำพอใช้ 3 แห่ง
- อ่างเก็บน้ำขนาดกลาง 412 แห่ง

ต่ำกว่า 30 %
รวม 3 แห่ง

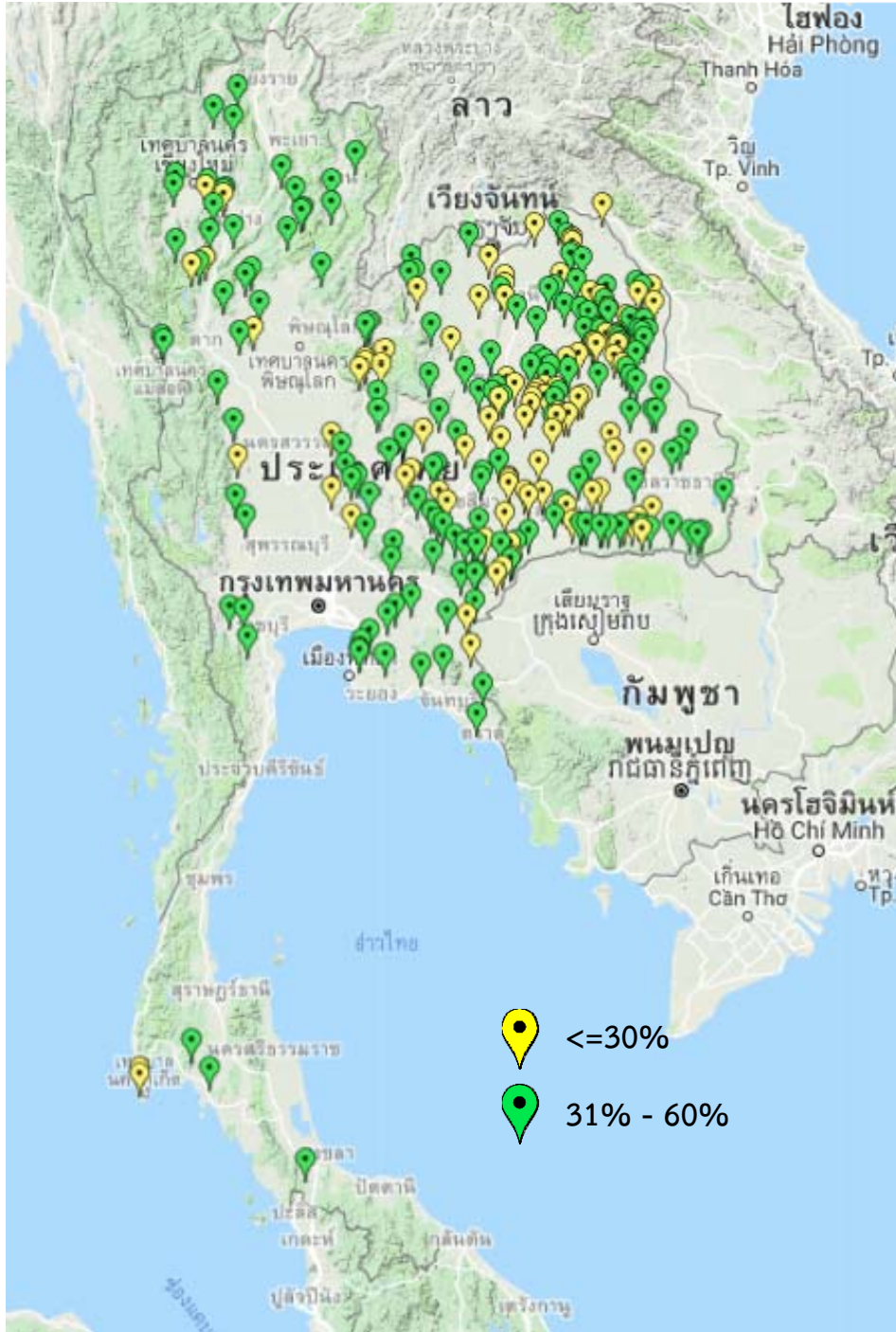
ตั้งแต่ 30-60 %
รวม 20 แห่ง

○ อ่างฯ ที่เกิน UPPER RULE CURVE



สรุปอ่างเก็บน้ำขนาดกลาง , ปริมาณน้ำไหลลงและระบายอ่างฯ ขนาดใหญ่และขนาดกลาง

(ข้อมูล วันที่ 13 มีนาคม 2562)



สรุปอ่างขนาดกลางที่มีปริมาตรในช่วง <=30 % , >30 - 60 % , >60-100% และ >100 %				
ภาค	<=30 %	>30 - 60 %	>60-100%	>100 %
เหนือ	5	33	36	1
ตอน.	80	103	35	0
ตะวันออก	5	21	25	0
กลาง	8	11	3	0
ตะวันตก	0	3	4	0
ใต้	2	4	33	0
รวม	100	175	136	1
รวมทั้งหมด 412 แห่ง				

สรุปปริมาณน้ำไหลลงและระบายอ่างฯ ขนาดใหญ่และขนาดกลาง

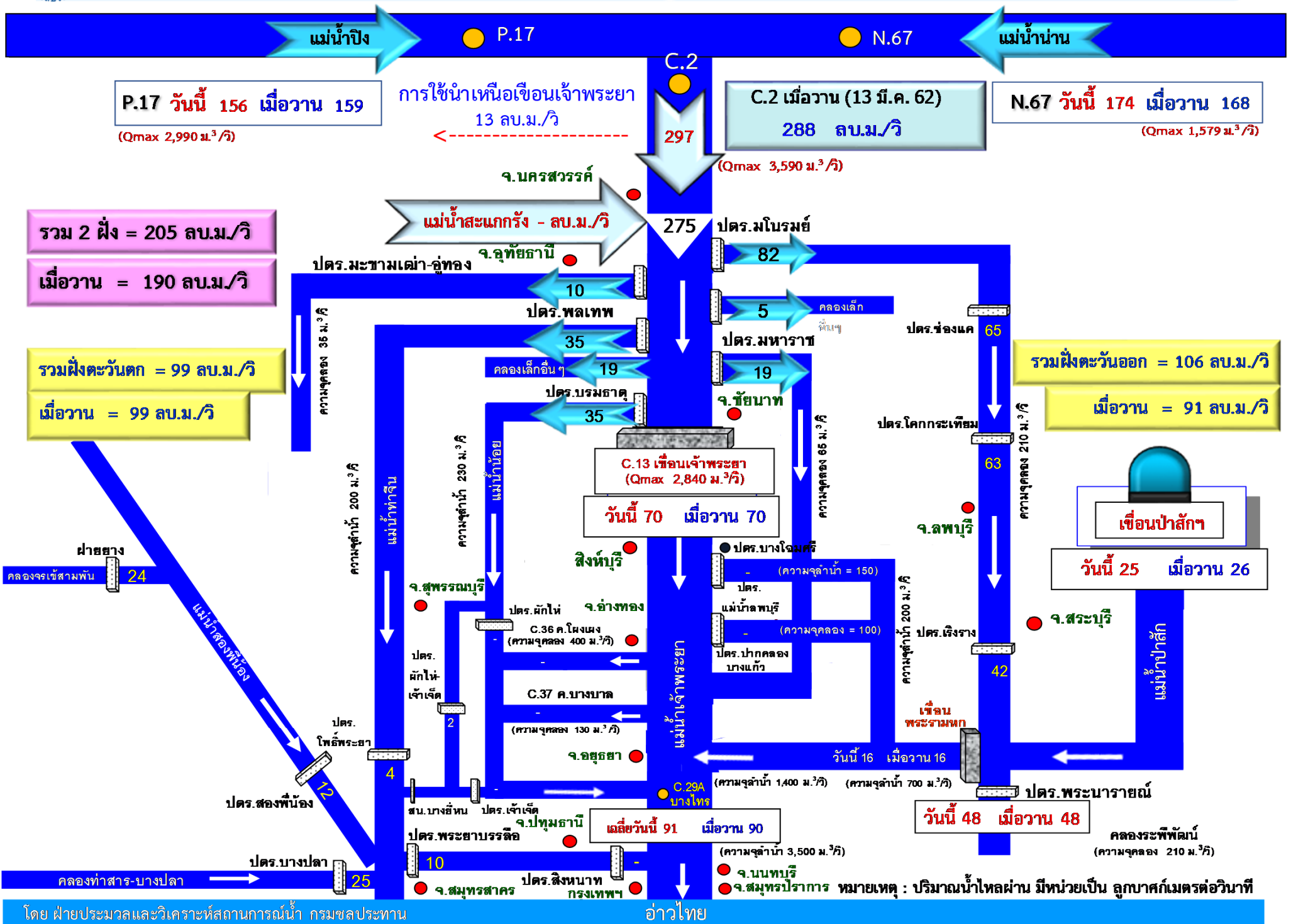
ภาค	ขนาดใหญ่		ขนาดกลาง		รวม	
	ไหลลง	ระบาย	ไหลลง	ระบาย	ไหลลง	ระบาย
เหนือ	6.03	57.24	0.71	2.98	6.73	60.22
ตอน.	0.04	12.41	1.35	4.19	1.39	16.59
กลาง	0.00	2.71	0.30	0.93	0.30	3.64
ตะวันตก	2.41	36.03	0.86	1.06	3.27	37.09
ตะวันออก	0.14	4.83	0.50	2.61	0.64	7.45
ใต้	4.37	16.70	0.79	2.35	5.16	19.05
รวม	12.98	129.92	4.50	14.12	17.48	144.04

(หน่วย : ล้าน ลบ.ม.)



สถานการณ์น้ำในลุ่มน้ำเจ้าพระยา

วันที่ 14 มีนาคม 2562 เวลา 06:00 น.



โดย ฝ่ายประมวลและวิเคราะห์สถานการณ์น้ำ กรมชลประทาน

อ่าวไทย

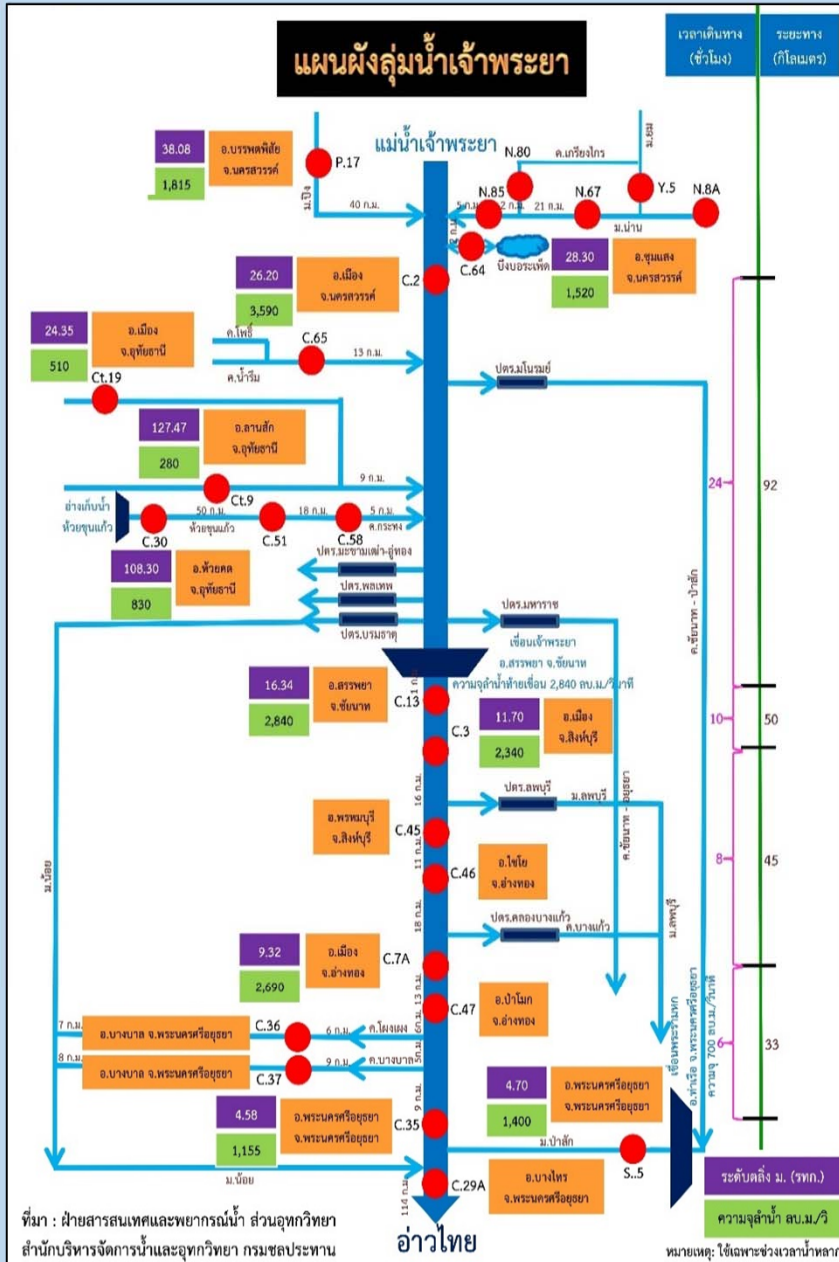
หมายเหตุ : ปริมาณน้ำไหลผ่าน มีหน่วยเป็น ลูกบาศก์เมตรต่อวินาที



การติดตามสถานการณ์น้ำลุ่มน้ำเจ้าพระยา

ประจำวันที่ 14 มีนาคม 2562 เวลา 06.00 น.

สภาพน้ำท่า



- แม่น้ำปิง สถานี P.17** อ.บรรพตพิสัย จ.นครสวรรค์ ปริมาณน้ำไหลผ่าน 156 ลบ.ม./วินาที (เมื่อวาน 159 ลบ.ม./วินาที) ระดับน้ำ +34.87 ม.รทก. ต่ำกว่าตลิ่ง 4.93 ม.
- แม่น้ำน่าน สถานี N.67** อ.ชุมแสง จ.นครสวรรค์ ปริมาณน้ำไหลผ่าน 174 ลบ.ม./วินาที (เมื่อวาน 168 ลบ.ม./วินาที) ระดับน้ำ +19.62 ม.รทก. ต่ำกว่าตลิ่ง 8.68 ม.
- แม่น้ำเจ้าพระยา สถานี C.2** อ.เมือง จ.นครสวรรค์ ปริมาณน้ำไหลผ่าน 297 ลบ.ม./วินาที (เมื่อวาน 288 ลบ.ม./วินาที) ระดับน้ำ +18.00 ม.รทก. ต่ำกว่าตลิ่ง 8.20 ม.
- เขื่อนเจ้าพระยา สถานี C.13** อ.สรรพยา จ.ชัยนาท ปริมาณน้ำไหลผ่าน 80 ลบ.ม./วินาที (เมื่อวาน 70 ลบ.ม./วินาที) ระดับน้ำเหนือเขื่อน +15.49 ม.รทก. ระดับน้ำท้ายเขื่อน 5.64 ม.รทก.
- แม่น้ำป่าสัก** ระบายท้ายเขื่อนพระรามหก 15.58 ลบ.ม./วินาที (เมื่อวาน 15.58 ลบ.ม./วินาที) ไหลลงแม่น้ำเจ้าพระยา ผ่านสถานีวัดน้ำ C.29A อ.บางไทร จ.พระนครศรีอยุธยา ปริมาณน้ำไหลผ่านเฉลี่ย 91 ลบ.ม./วินาที (เมื่อวาน 90 ลบ.ม./วินาที)

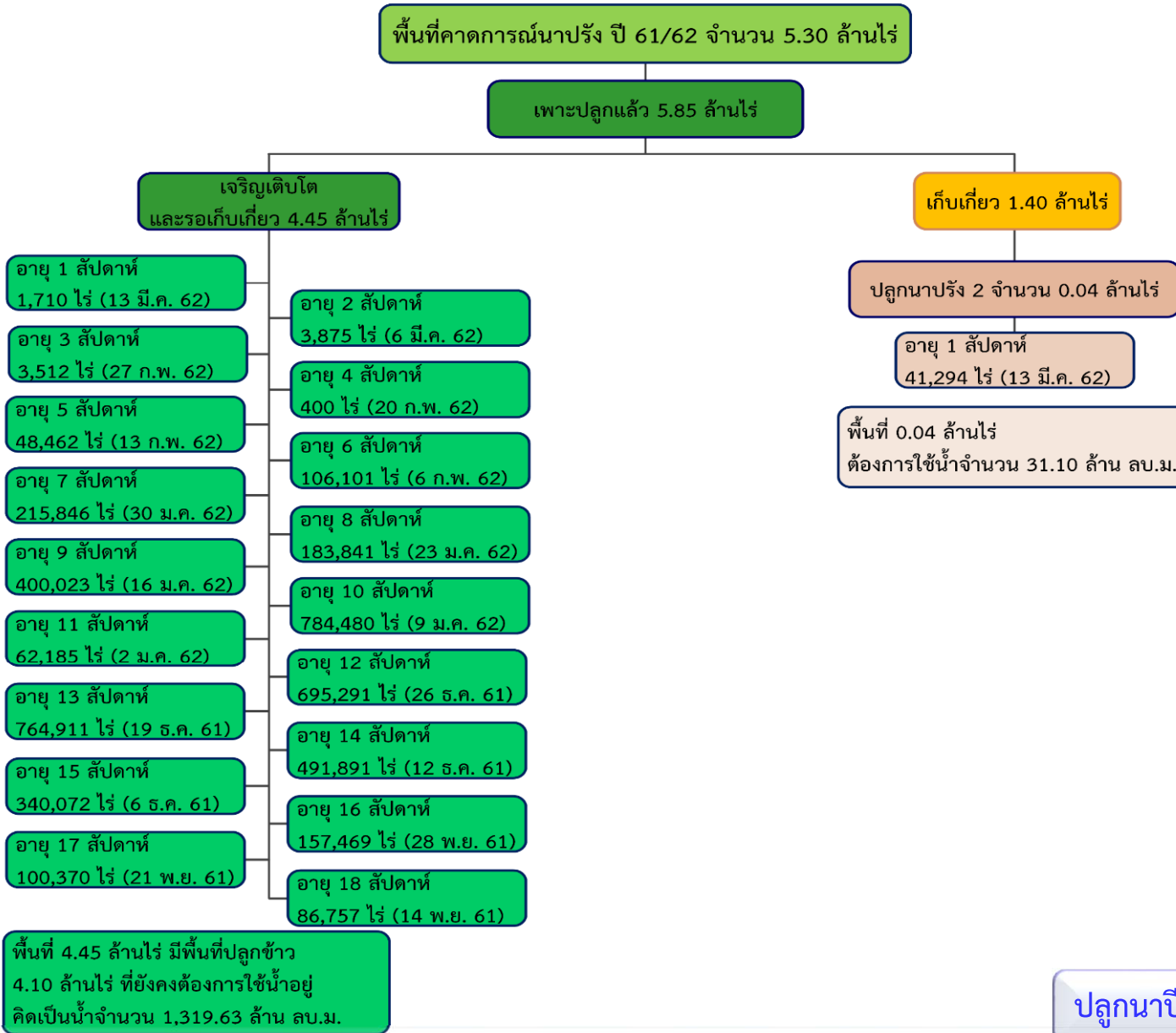
รับน้ำเข้าฝั่งตะวันตกและฝั่งตะวันออก

รับน้ำฝั่งตะวันตก	99 ลบ.ม./วินาที เมื่อวาน 99 ลบ.ม./วินาที	เท่าเดิมกับเมื่อวาน
(รับน้ำสูงสุด = 585 ลบ.ม./นาที)		
รับน้ำฝั่งตะวันออก	106 ลบ.ม./วินาที เมื่อวาน 91 ลบ.ม./วินาที	เพิ่มขึ้น 15 ลบ.ม./วินาที
(รับน้ำสูงสุด = 275 ลบ.ม./นาที)		
รวมรับน้ำ 2 ฝั่ง	205 ลบ.ม./วินาที เมื่อวาน 190 ลบ.ม./วินาที	เพิ่มขึ้น 15 ลบ.ม./วินาที



พื้นที่ปลูกข้าวในเขตชลประทานลุ่มน้ำเจ้าพระยา

ข้อมูลการเพาะปลูก
ณ วันที่ 13 มี.ค. 2562



- เจ้าพระยาตอนบน (4 โครงการ) – โครงการส่งน้ำฯ พลายชุมพล ,ดงเศรษฐี ,ขป.กำแพงเพชร และ ขป.นครสวรรค์
- ฝั่งตะวันตก (9 โครงการ) – โครงการส่งน้ำฯ พลเทพ ,ท่าโบสถ์ ,สามชุก ,ดอนเจดีย์ ,บรมธาตุ ,ชัยสูตร ,ยางมณี ,พระยาบันลือ และภาษีเจริญ
- ฝั่งตะวันออก (2 โครงการ) – โครงการส่งน้ำฯ รังสิตใต้ และพระองค์ไชยานุชิต



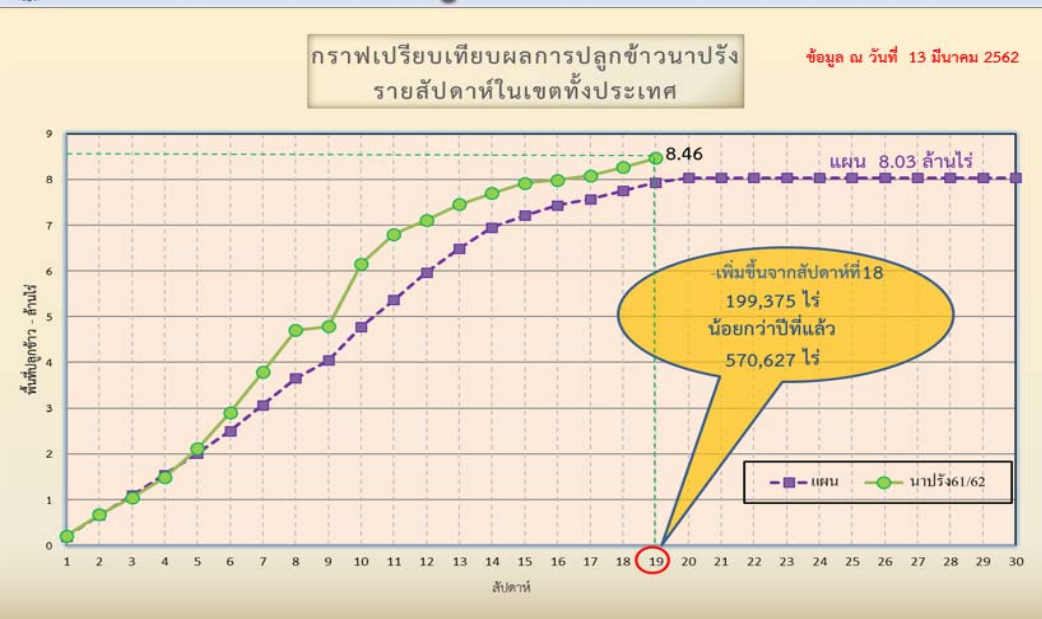
แผนผลการเพาะปลูกพืชในช่วงฤดูแล้งปี 2562

ข้อมูล ณ วันที่ 13 มีนาคม 2562

ภาค	ข้าวนาปรัง				พืชไร่-พืชผัก				รวม			
	แผน (ล้านไร่)	ผล (ล้านไร่)	%	เกี่ยว (ล้านไร่)	แผน (ล้านไร่)	ผล (ล้านไร่)	%	เกี่ยว (ล้านไร่)	แผน (ล้านไร่)	ผล (ล้านไร่)	%	เกี่ยว (ล้านไร่)
เหนือ	0.51	0.73	142.62	0.20	0.84	0.23	26.85	0.03	1.35	0.96	70.58	0.23
ตะวันออกเฉียงเหนือ	0.75	0.66	87.57	0.002	0.57	0.04	7.41	0.006	1.32	0.70	52.88	0.008
กลาง	0.06	0.02	31.51	0.001	0.001	0.003	307.46		0.06	0.02	36.68	0.001
ตะวันออก	0.35	0.39	111.35	0.23	0.05	0.04	69.79	0.001	0.41	0.43	105.79	0.23
ตะวันตก	0.87	0.76	86.89		0.17	0.17	100.21	0.005	1.05	0.93	89.10	0.005
ใต้	0.18	0.05	29.81	0.0006	0.01	0.01	72.59	0.0000	0.20	0.07	32.84	0.0006
ลุ่มน้ำเจ้าพระยา	5.30	5.85	110.38	1.40	0.77	0.08	10.82	0.02	6.07	5.94	97.72	1.42
ทั่วประเทศ	8.03	8.46	105.40	1.84	2.43	0.58	23.80	0.06	10.46	9.04	86.44	1.90



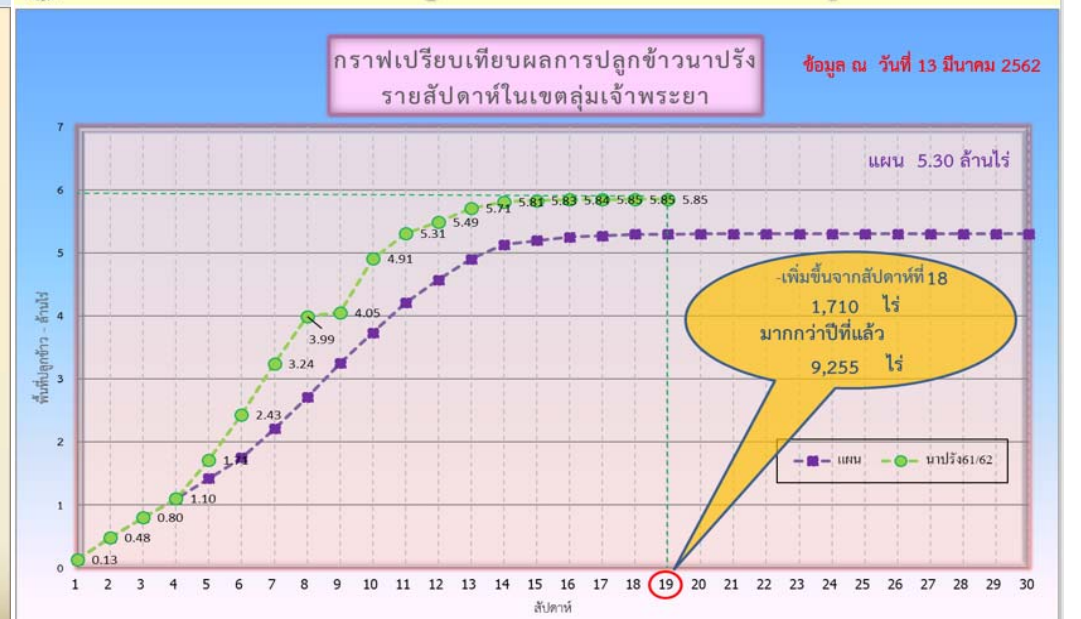
กราฟเปรียบเทียบผลการปลูกข้าวนาปรังรายสัปดาห์ในเขตทั่วประเทศ



ข้อมูล ณ 13 มี.ค. 62 เพาะปลูกแล้ว = 8,462,261 ไร่



กราฟเปรียบเทียบผลการปลูกข้าวนาปรังรายสัปดาห์ในเขตลุ่มน้ำเจ้าพระยา



ข้อมูล ณ 13 มี.ค. 62 เพาะปลูกแล้ว = 5,852,143 ไร่



รายงานสถานการณ์ค่าความเค็มและปริมาณน้ำ แม่น้ำเจ้าพระยา

13 มีนาคม 2562 / เวลา 7:00 น.

สถานี : สถานีประปาสำแล – สะพานพระนั่งเกล้า - ทำนายนนทบุรี - กรมชลประทานสามเสน

ปริมาณน้ำที่ระบายออกจากเขื่อนพระรามหก 16.00 ลบ.ม./วินาที
ปริมาณน้ำที่ระบายออกจากเขื่อนเจ้าพระยา 70.00 ลบ.ม./วินาที
ปริมาณน้ำที่ศูนย์ศิลปาชีพบางไทร 90.00 ลบ.ม./วินาที
ระยะทางจากศูนย์ศิลปาชีพบางไทรถึงสถานีประปาสำแล 61 กม.



เกณฑ์เฝ้าระวัง 0.25 กรัม/ลิตร
มาตรฐานเพื่อการผลิตน้ำประปา
ไม่เกิน 0.50 กรัม/ลิตร

เกณฑ์เฝ้าระวังเพื่อการเกษตร
ไม่เกิน 2 กรัม/ลิตร

ที่มาของข้อมูล : กปน. และกรมชลประทาน
จัดทำโดยฝ่ายตะกอนและคุณภาพน้ำ ส่วนอุทกวิทยา สบอ.



รายงานสถานการณ์ค่าความเค็มและปริมาณน้ำ แม่น้ำปราจีน-บางปะกง

13 มีนาคม 2562 / เวลา 7:00 น.

สถานี : ปราจีนบุรี - บางแตน - เชื่อนบางปะกง - วัดแหลมใต้ - ชลประทานฉะเชิงเทรา

ปริมาณน้ำที่ระบายออกจากอ่างเก็บน้ำนฤปดินทรจินดา 16.27 ลบ.ม./วิ

ปริมาณน้ำที่สถานี Kgt.3 อ.กบินทร์บุรี จ.ปราจีนบุรี 12.00 ลบ.ม./วิ

0.07

กรัม/ลิตร

ปราจีนบุรี

181 กม. จากปากน้ำ

0.22

กรัม/ลิตร

บางแตน

120 กม. จากปากน้ำ

7.66

กรัม/ลิตร

เชื่อนบางปะกง

67 กม. จากปากน้ำ

8.56

กรัม/ลิตร

วัดแหลมใต้

57 กม. จากปากน้ำ

19.50

กรัม/ลิตร

ชลประทานฉะเชิงเทรา

37 กม. จากปากน้ำ

เกณฑ์เฝ้าระวังเพื่อการเกษตร
ไม่เกิน 2 กรัม/ลิตร

ค่าความเค็มสูงสุดที่จุดตรวจวัดเชื่อนบางปะกง
ประจำวัน 12 มีนาคม 2562 วัดได้ 8.01 กรัม/ลิตร

ที่มาของข้อมูล : กรมควบคุมมลพิษ และกรมชลประทาน
จัดทำโดยฝ่ายตะกอนและคุณภาพน้ำ ส่วนอุทกวิทยา สบอ.



รายงานสถานการณ์ค่าความเค็มและปริมาณน้ำ แม่น้ำท่าจีน

13 มีนาคม 2562 / เวลา 7:00 น.

สถานี : วัดท่าพูด - ปากคลองจินดา - วัดดอนไก่อี - วัดอ่าทอง - วัดพันธุวงศ์

ปริมาณน้ำที่ระบายออกจากประตูโพธิ์พระยา 4 ลบ.ม./วิ
ปริมาณน้ำที่ระบายออกจากประตูสองพี่น้อง 17 ลบ.ม./วิ
ปริมาณน้ำที่ระบายออกจากประตูท่าสาร-บางปลา 25 ลบ.ม./วิ

0.14

กรัม/ลิตร

วัดท่าพูด

67.5 กม. จากปากน้ำ

0.18

กรัม/ลิตร

ปากคลองจินดา

53.6 กม. จากปากน้ำ

0.20

กรัม/ลิตร

วัดดอนไก่อี

38.2 กม. จากปากน้ำ

0.22

กรัม/ลิตร

วัดอ่าทอง

27.7 กม. จากปากน้ำ

0.95

กรัม/ลิตร

วัดพันธุวงศ์

18.4 กม. จากปากน้ำ

เกณฑ์เฝ้าระวังสำหรับกล้วยไม้ 0.75 กรัม/ลิตร
เกณฑ์เฝ้าระวังเพื่อการเกษตร
ไม่เกิน 2 กรัม/ลิตร

ที่มาของข้อมูล : กรมชลประทาน
จัดทำโดยฝ่ายตะกอนและคุณภาพน้ำ ส่วนอุทกวิทยา สบอ.

หมายเหตุ : วัดพันธุวงศ์ อ.เมือง จ.สมุทรสาคร, วัดอ่าทอง-วัดดอนไก่อี อ.กระทุ่มแบน จ.สมุทรสาคร, วัดท่าพูด อ.สามพราน จ.นครปฐม



รายงานสถานการณ์ค่าความเค็มและปริมาณน้ำ แม่น้ำแม่กลอง

13 มีนาคม 2562 / เวลา 07:00 น.

สถานี : โพลาราม - ราชบุรี - ปากคลองดำเนินสะดวก - บางคนที - อัมพวา

ปริมาณน้ำที่ระบายออกจากเขื่อนแม่กลอง 144 ลบ.ม./วิ



เกณฑ์เฝ้าระวังสำหรับกล้วยไม้ 0.75 กรัม/ลิตร
เกณฑ์เฝ้าระวังเพื่อการเกษตร
ไม่เกิน 2 กรัม/ลิตร

ที่มาของข้อมูล : กรมควบคุมมลพิษ
จัดทำโดยฝ่ายตะกอนและคุณภาพน้ำ ส่วนอุทกวิทยา สบอ.



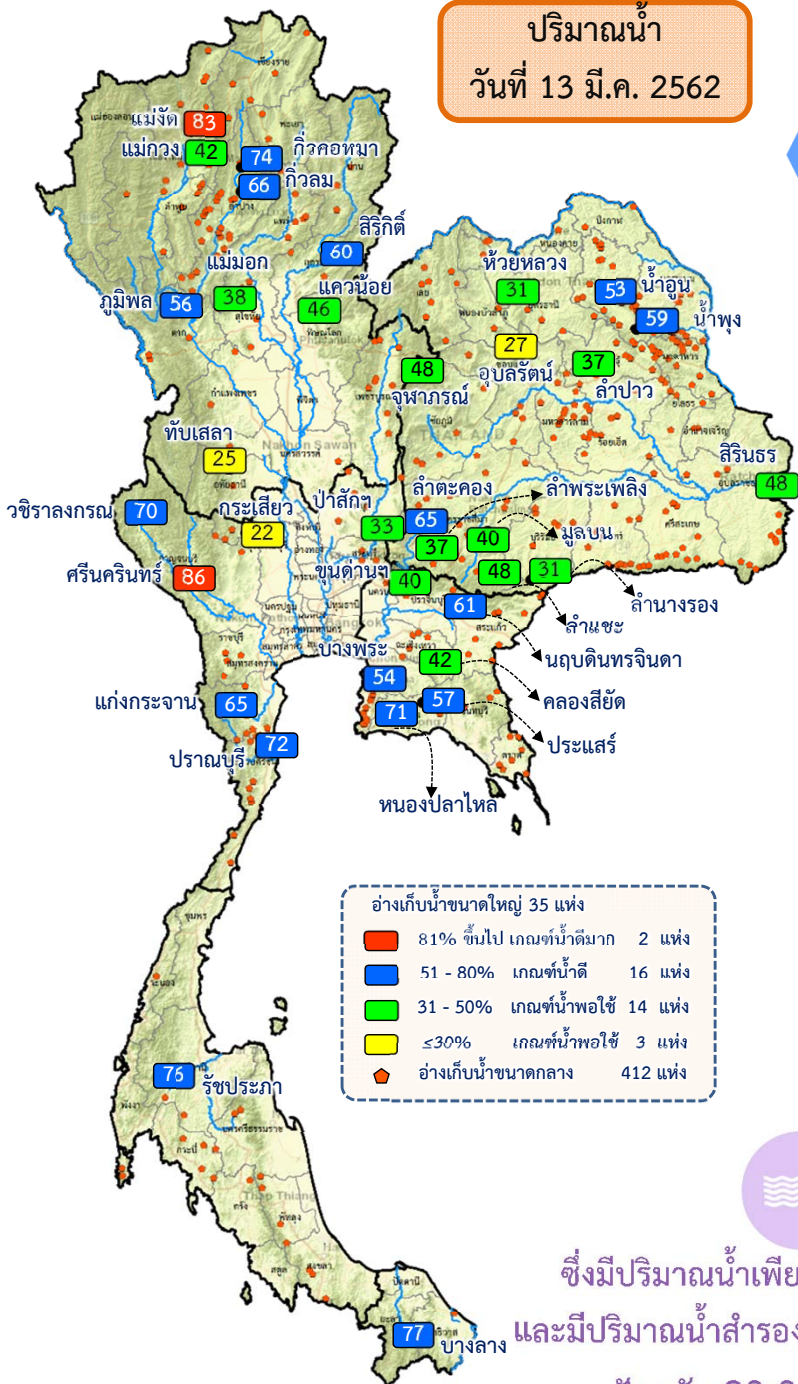
แผนบริหารจัดการน้ำฤดูแล้ง ปี 2561/62





ผล การบริหารจัดการน้ำฤดูแล้ง ปี 2561/62 (1 พ.ย. 61 – 13 มี.ค. 62)

ปริมาณน้ำ
วันที่ 13 มี.ค. 2562



ปริมาณน้ำเก็บกักทั่วประเทศ ณ วันที่ 13 มี.ค. 62

อ่าวเก็บน้ำ
ขนาดใหญ่
35 แห่ง

ปริมาณน้ำเก็บกัก 46,334 ล้าน ลบ.ม. ปริมาณน้ำที่นำมาใช้ได้ 22,792 ล้าน ลบ.ม.

อ่าวเก็บน้ำ
ขนาดกลาง
412 แห่ง

ปริมาณน้ำเก็บกัก 2,595 ล้าน ลบ.ม. ปริมาณน้ำที่นำมาใช้ได้ 2,211 ล้าน ลบ.ม.

แหล่งน้ำ
อื่นๆ

ปริมาณน้ำที่นำมาใช้ได้ของแหล่งน้ำอื่นๆ 938 ล้าน ลบ.ม.

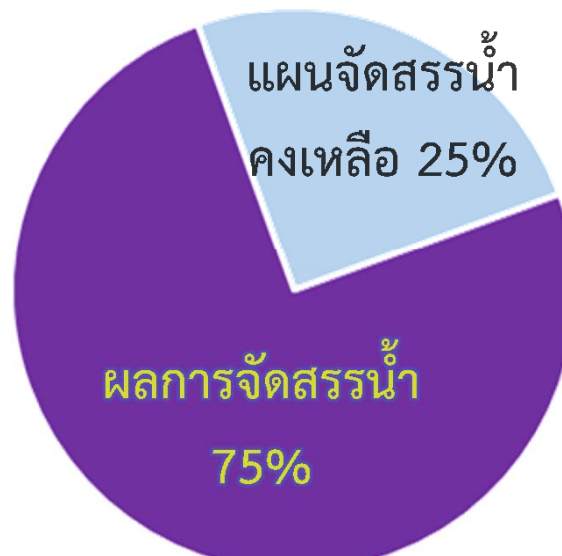
รวมปริมาณน้ำที่นำมาใช้ได้ทั่วประเทศ **25,941** ล้าน ลบ.ม.

ผลการจัดสรรน้ำฤดูแล้ง 2561/62 ทั้งประเทศ

แผน จัดสรรน้ำฤดูแล้ง 2561/62
23,100 ล้าน ลบ.ม

ผล การจัดสรรน้ำฤดูแล้ง 2561/62
17,216 ล้าน ลบ.ม

คงเหลือ ปริมาณน้ำที่ต้องจัดสรร
จากแผน 5,884 ล้าน ลบ.ม



ผลการเพาะปลูกข้าวฤดูแล้ง 2561/62

102.91%

เพาะปลูกข้าวไปแล้ว
8.26 ล้านไร่ (แผน 8.03 ล้านไร่)

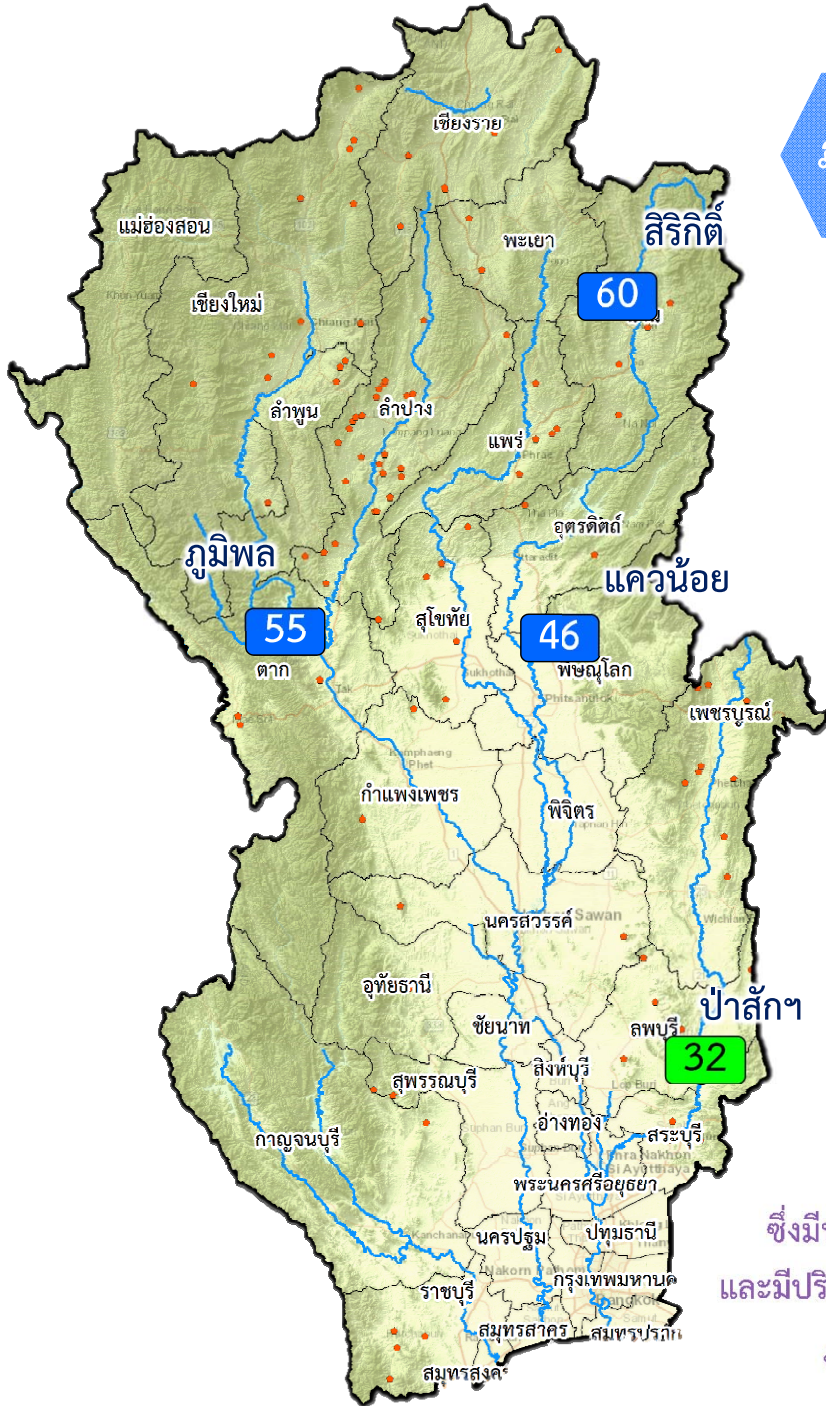
ณ วันที่ 6 มีนาคม 2562

ซึ่งมีปริมาณน้ำเพียงพอตลอดฤดูแล้ง
และมีปริมาณน้ำสำรองน้ำต้นฤดูฝนปี 2562

ปัจจุบัน 20,057 ล้าน ลบ.ม



ผล การบริหารจัดการน้ำฤดูแล้ง **ลุ่มน้ำเจ้าพระยา** ปี 2561/62 (1 พ.ย. 61 – 14 มี.ค.62)



ปริมาณน้ำเก็บกักอ่างเก็บน้ำขนาดใหญ่ 4 แห่ง **ลุ่มน้ำเจ้าพระยา** ณ วันที่ 14 มี.ค. 62

กุ่มิพล

ปริมาณน้ำเก็บกัก 7,453 ล้าน ลบ.ม. ปริมาณน้ำใช้การ 3,653 ล้าน ลบ.ม.

สิริกิติ์

ปริมาณน้ำเก็บกัก 5,723 ล้าน ลบ.ม. ปริมาณน้ำที่นำมาใช้ได้ 2,873 ล้าน ลบ.ม.

แควน้อย

ปริมาณน้ำเก็บกัก 431 ล้าน ลบ.ม. ปริมาณน้ำที่นำมาใช้ได้ 388 ล้าน ลบ.ม.

ป่าสัก

ปริมาณน้ำเก็บกัก 311 ล้าน ลบ.ม. ปริมาณน้ำใช้การ 308 ล้าน ลบ.ม.

รวมปริมาณน้ำใช้การ **ลุ่มน้ำเจ้าพระยา 7,223 ล้าน ลบ.ม.**

ผลจัดสรรน้ำและเพาะปลูกพืชฤดูแล้ง 2561/62 **ลุ่มน้ำเจ้าพระยา**

แผน จัดสรรน้ำฤดูแล้ง 2561/62

8,000 ล้าน ลบ.ม

ผล การจัดสรรน้ำฤดูแล้ง 2561/62

6,805 ล้าน ลบ.ม

คงเหลือ ปริมาณน้ำที่ต้องจัดสรร

จากแผน 1,195 ล้าน ลบ.ม

ผลการจัดสรรน้ำ

84%

แผนจัดสรรน้ำ

คงเหลือ 16%

ซึ่งมีปริมาณน้ำเพียงพอตลอดฤดูแล้ง

และมีปริมาณน้ำสำรองน้ำต้นฤดูฝนปี 2562

ปัจจุบัน 6,028 ล้าน ลบ.ม

ผลการเพาะปลูกข้าวฤดูแล้ง **ลุ่มน้ำเจ้าพระยา** 2561/62

110.38%

เพาะปลูกข้าวไปแล้ว
5.85 ล้านไร่ (แผน 5.30 ล้านไร่)

ณ วันที่ 13 มีนาคม 2562



กรมชลประทาน

