



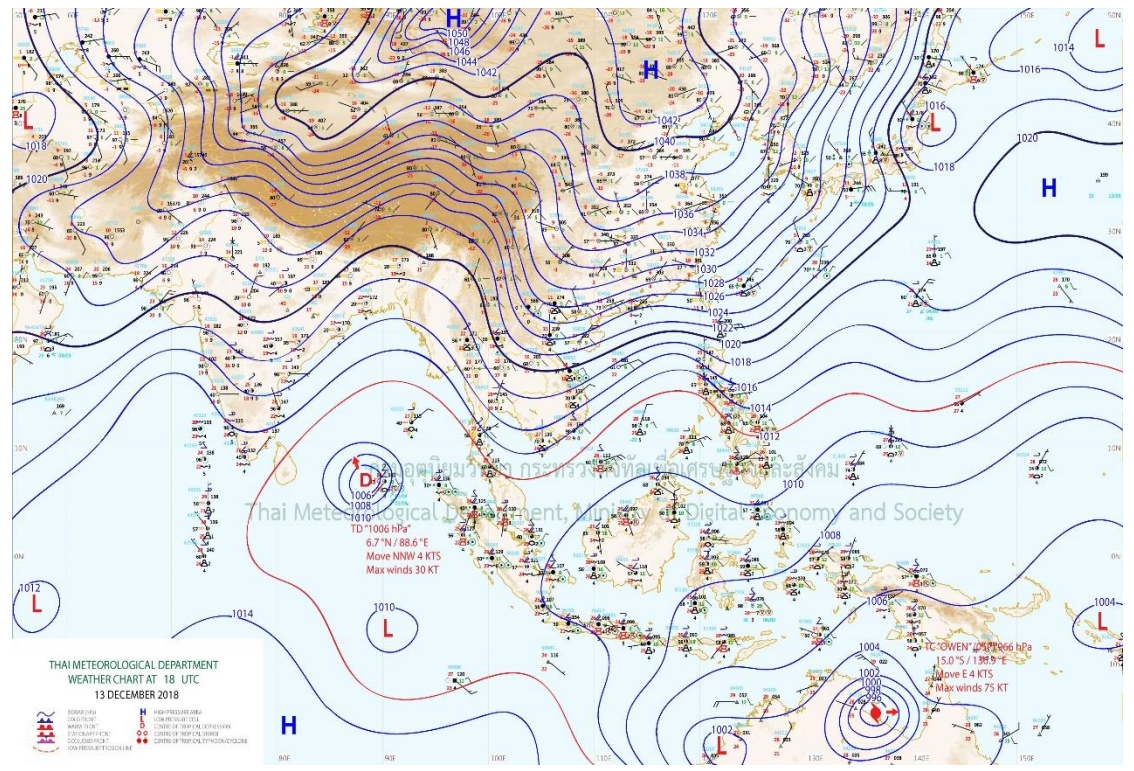
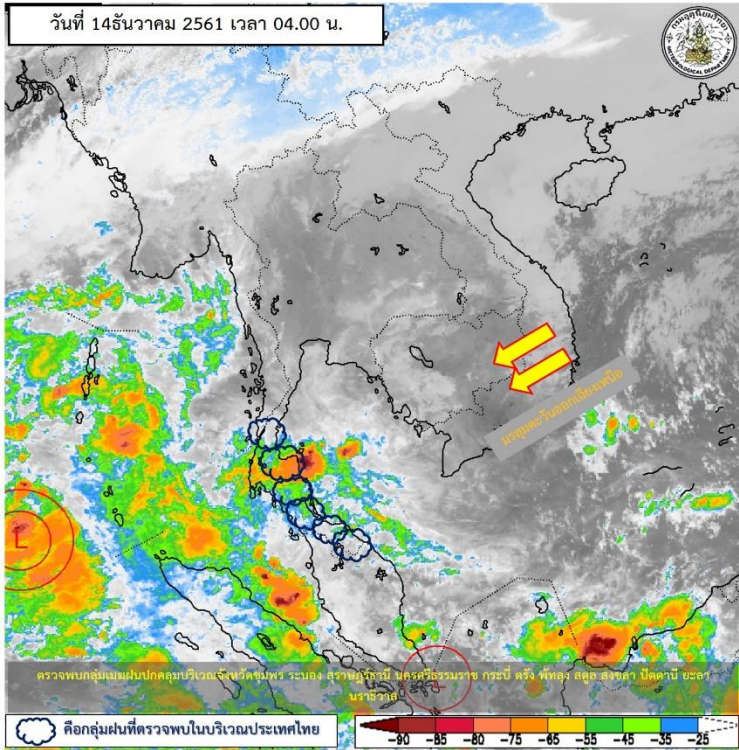
สรุปการเฝ้าระวังติดตามสภาพอากาศ และสถานการณ์น้ำ

กรมชลประทาน

ข้อมูล ณ วันที่ 14 ธันวาคม 2561



ติดตามสภาพภูมิอากาศและปริมาณฝน



แผนที่อากาศผิวพื้นวันที่ 14 ธันวาคม 2561 บริเวณความกดอากาศสูงจากประเทศจีนแผ่ปกคลุมประเทศไทยตอนบนและทะเลจีนใต้ ประกอบกับมรสุมตะวันออกเฉียงเหนือที่พัดปกคลุมภาคใต้และอ่าวไทยมีกำลังแรง ทำให้ภาคใต้มีฝนตกหนักบางแห่ง ส่วนพายุดีเปรสชันปกคลุมบริเวณอ่าวเบงกอล **ตอนล่าง โดยพายุนี้ไม่มีผลกระทบต่อประเทศไทย**

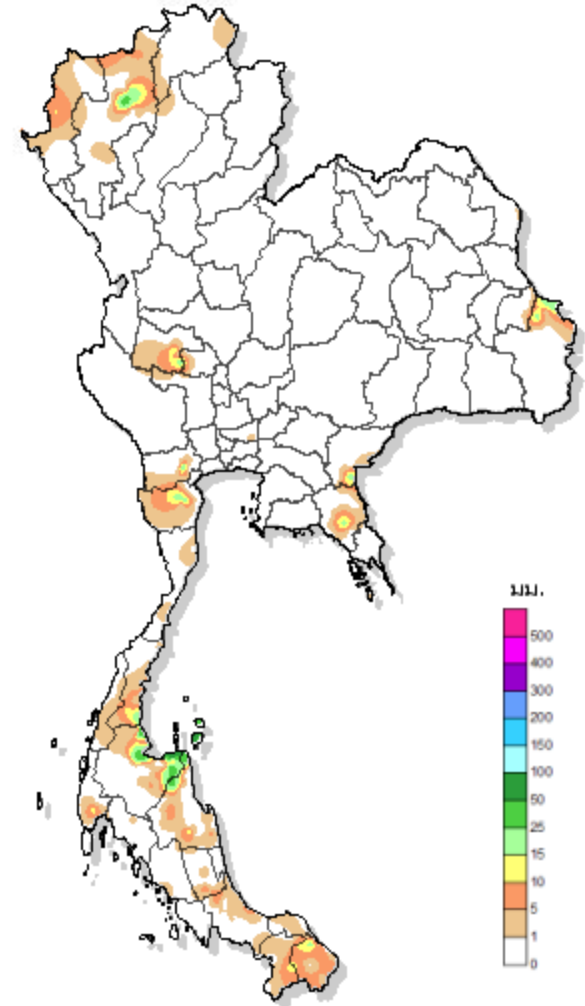
ปริมาณฝนสูงสุด 5 ลำดับ

ปริมาณฝนสะสมรายตำบล วันที่ 13 ธ.ค. 2561 เวลา 07.00 น. - วันที่ 14 ธ.ค. 2561 เวลา 07.00 น.

สถานี	จังหวัด	ปริมาณฝน (มม.)	ความรุนแรง
ต.ชลคราม อ.ดอนสัก	สุราษฎร์ธานี	105.0	ฝนตกหนักมาก
ต.ท่าชนะ อ.ท่าชนะ	สุราษฎร์ธานี	59.5	ฝนตกหนัก
ต.คลองไทร อ.ท่าฉาง	สุราษฎร์ธานี	49.0	ฝนตกหนัก
ต.ควนทอง อ.ขนอม	นครศรีธรรมราช	45.5	ฝนตกหนัก
ต.คลองสระ อ.กาญจนดิษฐ์	สุราษฎร์ธานี	39.5	ฝนตกหนัก

หมายเหตุ เกณฑ์ปริมาณฝนกรมอุตุนิยมวิทยา

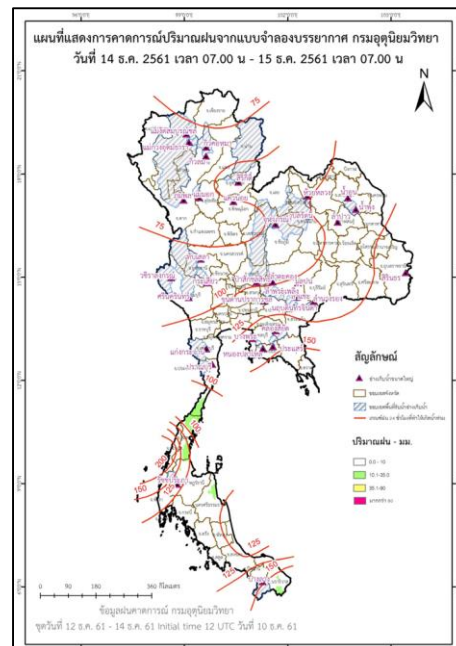
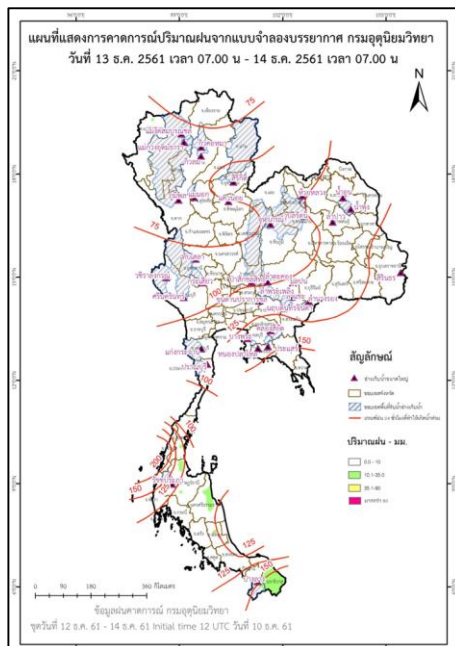
ฝนตกหนักมาก (>90 มม.) ฝนตกหนัก (35.1-90 มม.) ฝนปานกลาง (10.1-35.0 มม.) ฝนเล็กน้อย (0.1-10.0 มม.) ไม่มีฝน (0 มม.)



เส้นฝนเท่า
เวลา 07.00 น. 13 Dec 2018 - 06.00 น. 14 Dec 2018

หมายเหตุ ข้อมูลจาก กรมอุตุนิยมวิทยา

แผนที่แสดงการคาดการณ์ปริมาณฝนจากแบบจำลองบรรยากาศ กรมอุตุนิยมวิทยา 13 ธ.ค.61 - 15 ธ.ค.61

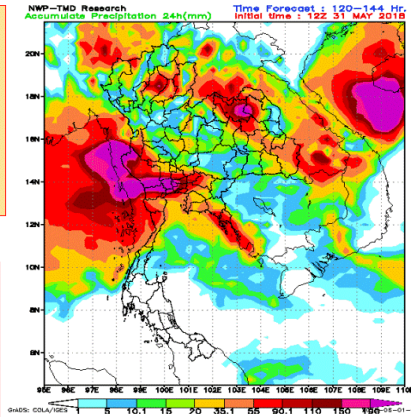


พยากรณ์ฝนสะสมรายวันจากแบบจำลองบรรยากาศเชิงตัวเลข

การแปลความหมายของฝนสะสม 24 ชั่วโมง

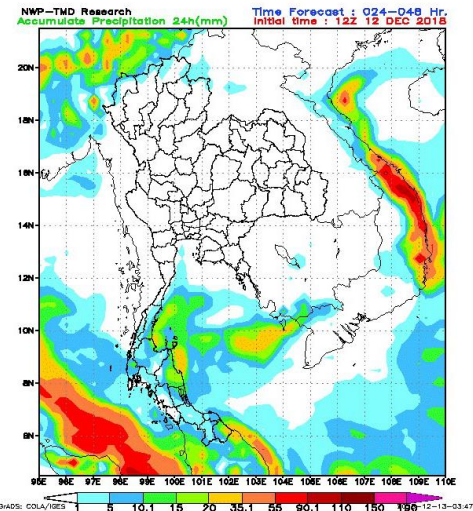
- 0.1-10 มม. = ฝนเล็กน้อย (สีฟ้า ถึง เขียว)
- 10.1-35.0 มม. = ฝนปานกลาง (สีเหลือง)
- 35.1-90.0 มม. = ฝนหนัก (สีแดง)
- > 90.0 มม. = ฝนหนักมาก (สีม่วง)

➤ 90.0 มม. = ฝนหนักมาก (สีม่วง)
หากฝนตกสะสมหลายวันติดต่อกัน ระวังอาจจะ
เกิดน้ำท่วมขึ้นได้

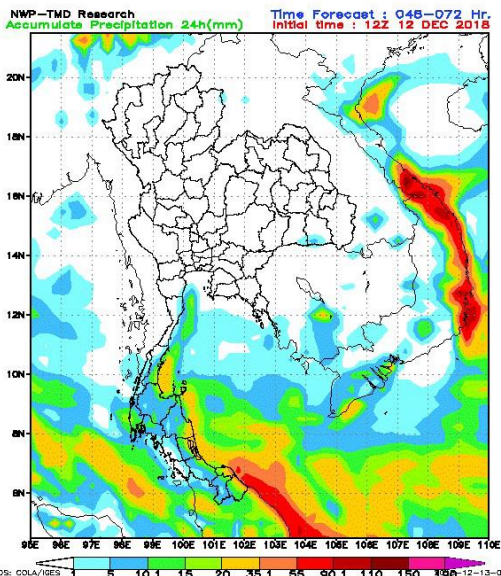


Copyright@Kamol P.N. Sakolnakhon

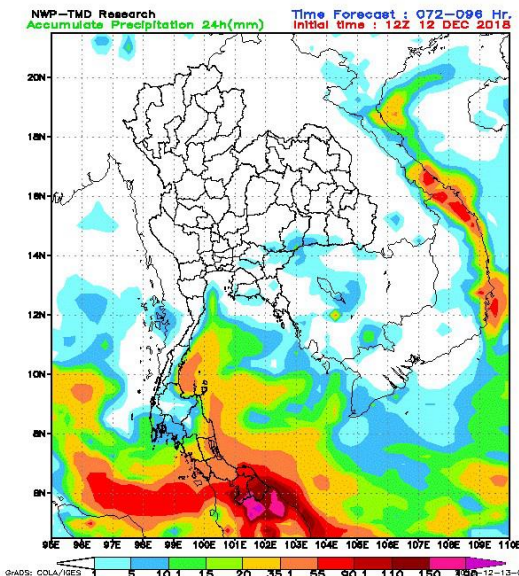
ฝนสะสม วันที่ 14 ธันวาคม 2561



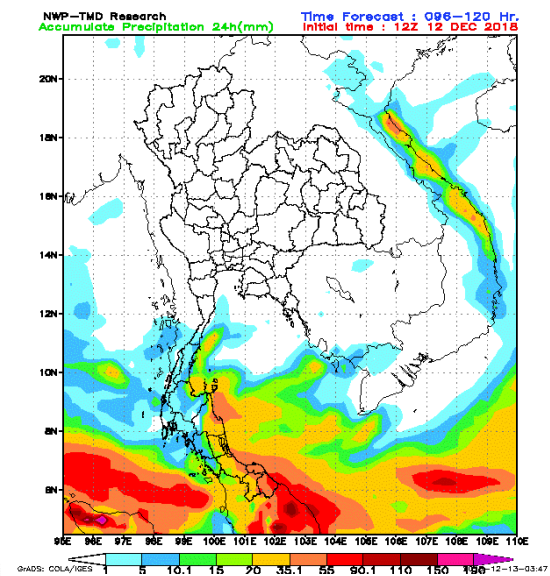
ฝนสะสม วันที่ 15 ธันวาคม 2561



ฝนสะสม วันที่ 16 ธันวาคม 2561



ฝนสะสม วันที่ 17 ธันวาคม 2561



ปริมาณน้ำในอ่างเก็บน้ำขนาดใหญ่และขนาดกลาง 13 ธันวาคม 2561

ภาค	ขนาดใหญ่				ขนาดกลาง				รวมอ่างขนาดใหญ่และกลาง						รับน้ำได้อีก	เปรียบเทียบปี 60 กับ 61		
	จำนวน	ความจุ	ปี 2561	% ความจุ อ่างฯ	จำนวน	ความจุ	ปี 2561	% ความจุ อ่างฯ	จำนวน	ความจุ	ปี2560		ปี2561			ปริมาณ	ปริมาณ	%
											ปริมาณ	%	ปริมาณ	%				
เหนือ	8	24,825	18,678	75	75	1,001	684	68	83	25,825	21,919	85	19,362	75	6,483	-2,557	-12	
ตอน.	12	8,368	4,647	56	218	1,998	1,224	61	230	10,367	9,102	88	5,871	57	4,495	-3,231	-35	
กลาง	3	1,419	756	53	22	369	223	60	25	1,788	1,691	95	979	55	809	-712	-42	
ตะวันตก	2	26,605	23,717	89	7	142	126	89	9	26,747	22,626	85	23,843	89	2,904	1,217	5	
ตะวันออก	6	1,515	1,339	88	51	963	818	85	57	2,478	2,103	85	2,157	87	321	54	3	
ใต้	4	8,194	6,681	82	39	668	470	70	43	8,863	7,008	79	7,151	81	1,712	143	2	
รวม	35	70,926	<u>55,819</u>	79	412	5,142	<u>3,545</u>	69	447	76,068	<u>64,449</u>	85	<u>59,364</u>	78	16,723	-5,085	-8	
ปริมาณน้ำใช้การ		47,384	<u>32,277</u>	68		4,753	<u>3,156</u>	66		52,137	<u>40,519</u>	78	<u>35,433</u>	68				

สามารถรับน้ำได้อีก 16,723 ล้าน ลบ.ม. (22%)

%น้ำใช้การ=(ปริมาณน้ำใช้การ/ความจุน้ำใช้การ)*100

ปริมาณน้ำใช้การ 4 เขื่อนหลักในลุ่มน้ำเจ้าพระยา

ข้อมูล ณ วันที่ 14 ธันวาคม 2561

อ่างเก็บน้ำ	ความจุ ที่ รนก.	ปริมาณน้ำในอ่างฯ		ปริมาณน้ำใช้การได้		ปริมาณน้ำไหลลงอ่างฯ		ปริมาณน้ำระบาย		รับน้ำได้อีก ปี 2561
		ปริมาณน้ำ	% ความจุ	ปริมาณน้ำ	% ใช้การ	วันนี้	เมื่อวาน	วันนี้	เมื่อวาน	
ภูมิพล	13,462	9,421	70	5,621	58	5.19	0.18	25.00	25.00	4,041
สิริกิติ์	9,510	7,774	82	4,924	74	3.57	5.53	26.29	25.94	1,736
ภูมิพล+สิริกิติ์	22,972	17,195	75	10,545	65	8.76	5.71	51.29	50.94	5,777
แควน้อยฯ	939	694	74	651	73	0.39	1.12	2.16	2.16	245
ป่าสักชลสิทธิ์	960	636	66	633	66	0.00	0.00	3.50	3.51	324
รวมทั้งหมด	24,871	18,526	74	11,830	65	9.15	6.83	56.95	56.61	6,345

(หน่วย : ล้าน ลบ.ม.)

ปริมาณการระบายน้ำย้อนหลัง 10 วัน

เขื่อน	5 ธ.ค. 61	6 ธ.ค. 61	7 ธ.ค. 61	8 ธ.ค. 61	9 ธ.ค. 61	10 ธ.ค. 61	11 ธ.ค. 61	12 ธ.ค. 61	13 ธ.ค. 61	14 ธ.ค. 61	สะสม
เขื่อนภูมิพล	23.20	20.40	17.00	15.00	15.00	20.00	23.00	23.00	25.00	25.00	206.60
เขื่อนสิริกิติ์	18.03	22.81	25.92	28.03	24.86	28.03	26.27	26.27	25.94	26.29	252.45
เขื่อนแควน้อยบำรุงแดน	2.16	2.16	2.16	3.24	3.89	3.89	3.89	2.16	2.16	2.16	27.87
เขื่อนป่าสักชลสิทธิ์	3.92	2.62	2.62	2.62	2.61	2.61	2.62	2.62	3.51	3.50	29.25

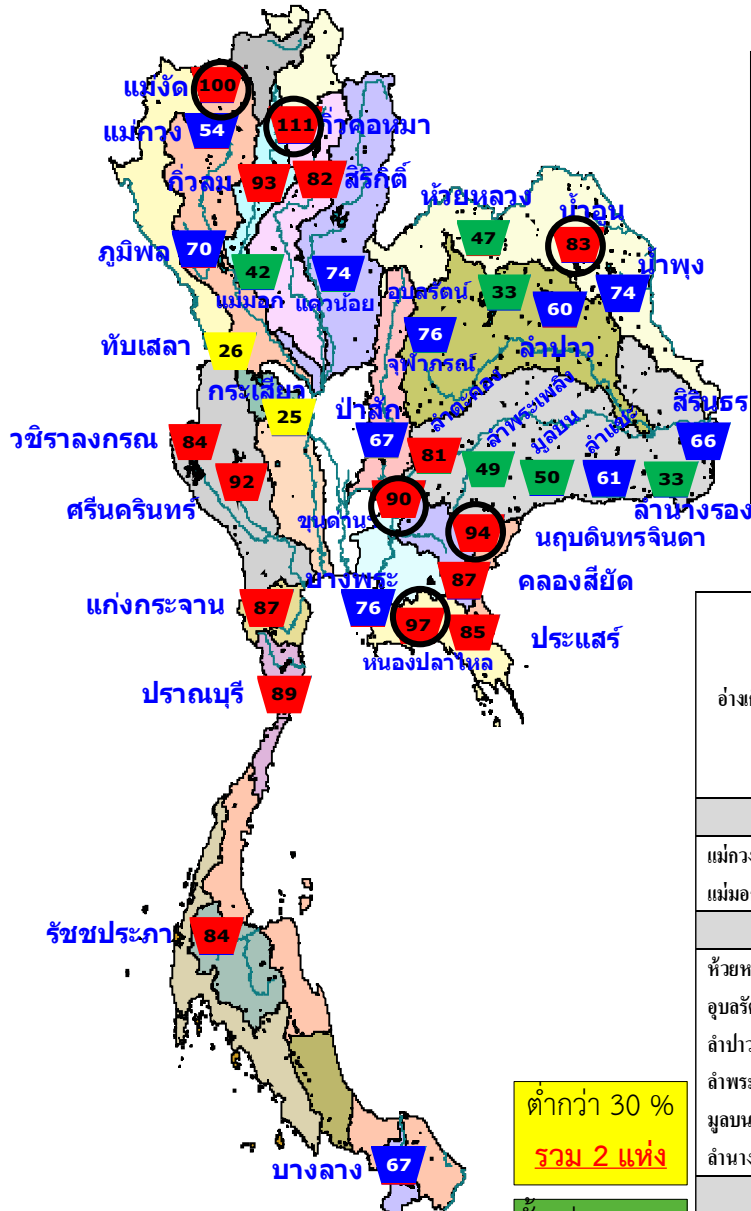
(หน่วย : ล้าน ลบ.ม.)



สรุปอ่างฯขนาดใหญ่ที่เกิน UPPER RULE CURVE และ อ่างฯใหญ่ ที่มีปริมาตรต่ำกว่า 30% และ ระหว่าง 30 - 60%

อ่างฯขนาดใหญ่ที่เกิน UPPER RULE CURVE

(ข้อมูล วันที่ 13 ธันวาคม 2561)



ต่ำกว่า 30 %
รวม 2 แห่ง

ตั้งแต่ 30-60 %
รวม 8 แห่ง

ลำดับ	ชื่อ อ่างเก็บน้ำ	ความจุ ที่ รนส. (ล้าน ม.³)	ความจุ ที่ รนท. (ล้าน ม.³)	ณ วันที่ 2561		ไหลลง วันที่ (ล้าน ม.³)	ระบาย วันที่ (ล้าน ม.³)	+สูง/- ต่ำกว่าเกณฑ์เก็บกักน้ำสูงสุด ณ ช่วงเวลาเดียวกัน (ล้าน ม.³)
				ปริมาตร (ล้าน ม.³)	%			
1	แม่จัดสมบูรณ์ชล จ.เชียงใหม่	323	265	266	100	0.34	0.17	21.99
2	กิวคองมา จ.ลำปาง	209	170	189	111	0.37	0.10	19.78
3	น้ำอูน จ.สกลนคร	780	520	433	83	0.00	2.35	37.85
4	ขุนด่านปราการชล จ.นครนายก	225	224	201	90	0.04	0.04	5.62
5	หนองปลาไหล จ.ระยอง	206	164	158	97	0.41	0.14	3.50
6	นฤปดินทรจินดา จ.ปราจีนบุรี	338	295	277	94	0.15	0.00	81.31

หมายเหตุ : * เชื่อมที่อยู่ในการดูแลของการไฟฟ้า

(หน่วย : ล้าน ลบ.ม.)

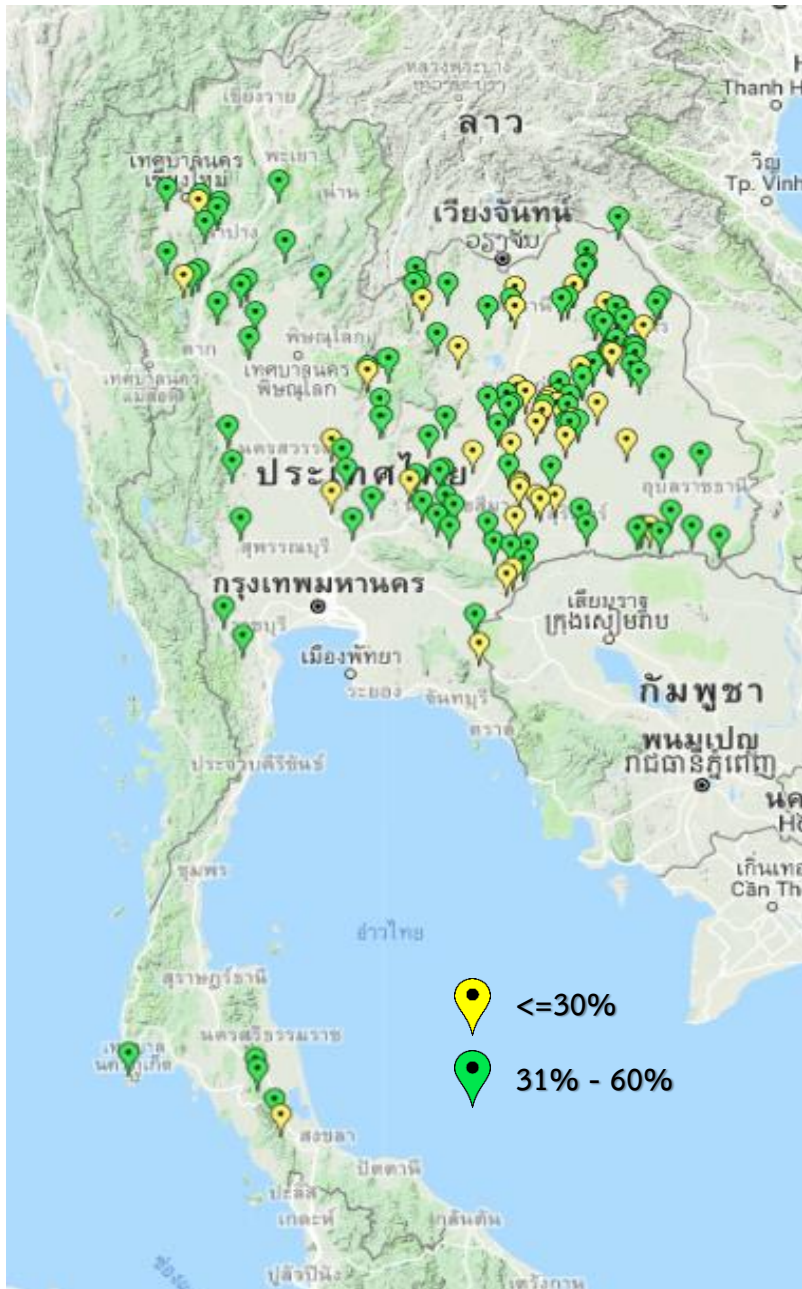
ชื่อ อ่างเก็บน้ำ	ความจุ ที่ รนส. (ล้าน ม.³)	ความจุ ที่ รนท. (ล้าน ม.³)	ความจุ น้ำใช้การ (ล้าน ม.³)	ณ วันที่ 2560		ณ วันที่ 2561						ไหลลง วันที่ (ล้าน ม.³)	ระบาย วันที่ (ล้าน ม.³)	
				1 ม.ค.2560 (ล้าน ม.³)	1 ม.ค.2561 (ล้าน ม.³)	ปี 2560		ปี 2561						
						ปริมาตร (ล้าน ม.³)	%	ปริมาตร (ล้าน ม.³)	%	ปริมาตรใช้การ				
										ปริมาตรใช้การ (ล้าน ม.³)	%			ปริมาตรใช้การ (ล้าน ม.³)
เหนือ														
แม่จางอุดมธารา	295	263	249	112	130	126	48	143	54	129	49	52	0.50	0.04
แม่มอก	110	110	94	95	96	108	98	47	42	31	28	33	0.00	0.00
ตะวันออกเฉียงเหนือ														
ห้วยหลวง	136	136	129	101	110	120	89	64	47	58	43	45	0.00	0.18
อุบลรัตน์*	4,640	2,431	1,850	2,112	2,115	2,302	95	804	33	223	9	12	0.00	0.51
ลำปาว	2,450	1,980	1,880	1,089	1,706	1,764	89	1,187	60	1,087	55	58	1.26	1.26
ลำพระเพลิง	242	155	154	71	137	138	89	77	49	75	49	49	0.09	0.04
มูลบน	350	141	134	70	109	110	78	71	50	64	45	48	0.08	0.03
ลำนางรอง	197	121	118	63	77	79	65	40	33	37	30	31	0.00	0.01
กลาง														
ทับเสลา	190	160	143	161	138	139	87	41	26	24	15	17	0.00	0.00
กระเสียว	390	299	259	240	289	288	96	75	25	35	12	14	0.00	0.18

○ อ่างฯ ที่เกิน UPPER RULE CURVE



สรุปอ่างขนาดกลางที่มีปริมาตรต่ำกว่า 30% ,ระหว่าง 31-60%, ระหว่าง 60-100% และ มากกว่า 100%

(ข้อมูล วันที่ 13 ธันวาคม 2561)



สรุปอ่างขนาดกลางที่มีปริมาตรในช่วง <=30 % , >30 - 60 % , >60-100% และ >100 %				
ภาค	<=30 %	>30 - 60 %	>60-100%	>100 %
เหนือ	3	18	44	10
ตอน.	32	70	112	4
ตะวันออก	3	2	39	7
กลาง	2	8	11	1
ตะวันตก	0	2	3	2
ใต้	1	5	29	4
รวม	41	105	238	28

รวมทั้งหมด 412 แห่ง

สรุปปริมาณน้ำไหลลงและระบายอ่างฯ ขนาดใหญ่และขนาดกลาง

ภาค	ขนาดใหญ่		ขนาดกลาง		รวม	
	ไหลลง	ระบาย	ไหลลง	ระบาย	ไหลลง	ระบาย
เหนือ	9.30	54.43	1.84	1.08	11.14	55.51
ตอน.	1.81	7.27	2.51	3.79	4.31	11.06
กลาง	0.00	2.80	0.21	0.74	0.21	3.54
ตะวันตก	9.72	16.06	0.67	0.92	10.39	16.98
ตะวันออก	0.60	3.64	0.69	2.35	1.29	5.99
ใต้	16.61	8.52	4.84	3.59	21.44	12.11
รวม	38.03	92.73	10.75	12.46	48.78	105.18

(หน่วย : ล้าน ลบ.ม.)



สถานการณ์น้ำในลุ่มน้ำเจ้าพระยา

วันที่ 14 ธันวาคม 2561 เวลา 06:00 น.

แม่น้ำปิง

P.17

N.67

แม่น้ำน่าน

P.17 วันนี้ 197 เมื่อวาน 190

(Qmax 2,990 ม.³/วิ)

การใช้น้ำเหนือเขื่อนเจ้าพระยา
76 ลบ.ม./วิ

←-----

436

C.2 เมื่อวาน (13 ธ.ค. 61)

406 ลบ.ม./วิ

(Qmax 3,590 ม.³/วิ)

N.67 วันนี้ 251 เมื่อวาน 254

(Qmax 1,579 ม.³/วิ)

รวม 2 ฝั่ง = 250 ลบ.ม./วิ

เมื่อวาน = 251 ลบ.ม./วิ

รวมฝั่งตะวันตก = 138 ลบ.ม./วิ

เมื่อวาน = 139 ลบ.ม./วิ

จ.นครสวรรค์

แม่น้ำสะแกกรัง - ลบ.ม./วิ

จ.อุทัยธานี

ปตร.มะขามเต่า-อุทอง

14

ปตร.พลเทพ

50

คลองเล็กอื่นๆ

19

ปตร.บรมธาตุ

55

ปตร.มโนรมย์

90

คลองเล็ก

2

ปตร.มหาราช

20

จ.ชัยนาท

ปตร.ช่องแค

66

ปตร.โคกกระเทียม

56

รวมฝั่งตะวันออก = 112 ลบ.ม./วิ

เมื่อวาน = 112 ลบ.ม./วิ

เขื่อนป่าสัก

วันนี้ 41 เมื่อวาน 30

จ.สระบุรี

เขื่อนพระรามหก

วันนี้ 20 เมื่อวาน 15

วันนี้ 56 เมื่อวาน 57

คลองระพีพัฒน์
(ความจุลช่อง 210 ม.³/วิ)

C.13 เขื่อนเจ้าพระยา
(Qmax 2,840 ม.³/วิ)

วันนี้ 80 เมื่อวาน 70

สิงห์บุรี

ปตร.ฝักให้

1

C.36 ค.โผงเผง
(ความจุลช่อง 400 ม.³/วิ)

C.37 ค.บางบาล
(ความจุลช่อง 130 ม.³/วิ)

จ.อยุธยา

ปตร.ฝักให้-เจ้าเจ็ด

5

ปตร.โพธิ์พระยา

5

ปตร.สองพี่น้อง

14

ปตร.บางปลา

35

สน.บางซื่อ

ปตร.เจ้าเจ็ด

ปตร.พระยาบวรลือ

ปตร.สิงหนาท

ปตร.สิรินธร

เฉลี่ยวันนี้ 87 เมื่อวาน 93

(ความจุลช่อง 3,500 ม.³/วิ)

จ.นนทบุรี

จ.สมุทรปราการ

วันนี้ 20 เมื่อวาน 15

ปตร.พระนารายณ์

28

ความจุลช่อง 200 ม.³/วิ

ความจุลช่อง 65 ม.³/วิ

ความจุลช่อง 1,400 ม.³/วิ

ความจุลช่อง 700 ม.³/วิ

ความจุลช่อง 210 ม.³/วิ

ความจุลช่อง 210 ม.³/วิ

ความจุลช่อง 210 ม.³/วิ

ความจุลช่อง 210 ม.³/วิ

ความจุลช่อง 210 ม.³/วิ

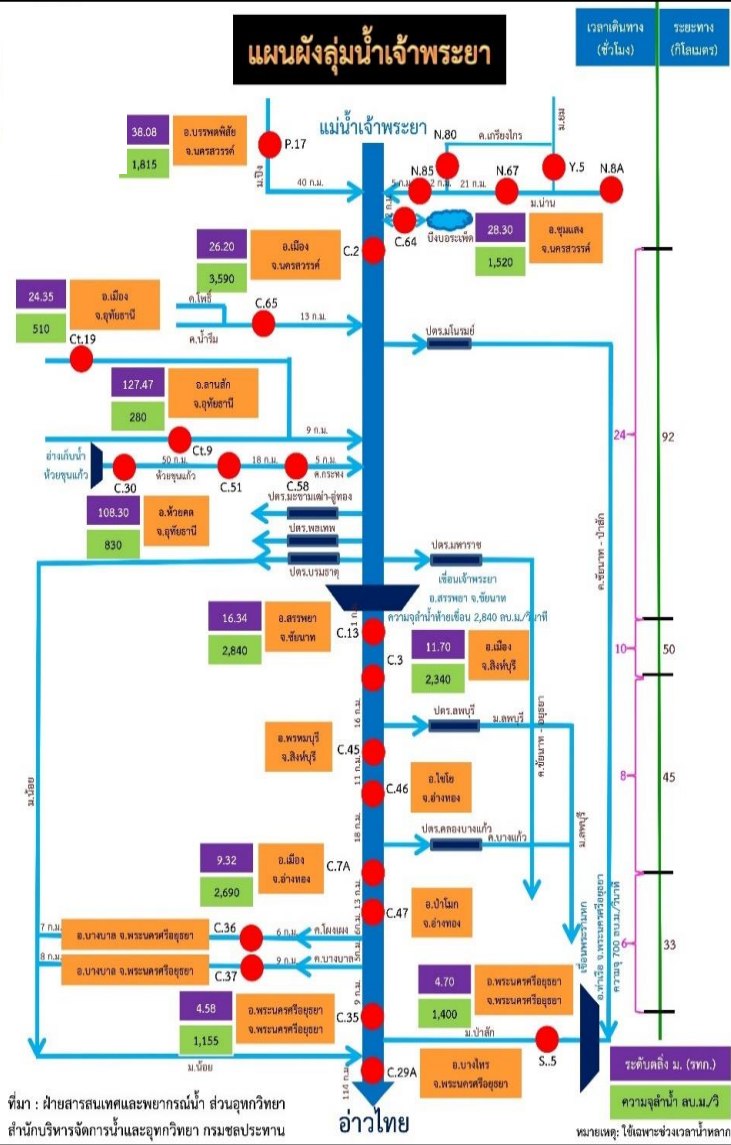
หมายเหตุ : ปริมาณน้ำไหลผ่าน มีหน่วยเป็น ลูกบาศก์เมตรต่อวินาที



การติดตามสถานการณ์น้ำลุ่มน้ำเจ้าพระยา

ประจำวัน 14 ธันวาคม 2561 เวลา 06.00 น.

สภาพน้ำท่า



- แม่น้ำปิง สถานี P.17** อ.บรรพตพิสัย จ.นครสวรรค์ ปริมาณน้ำไหลผ่าน 197 ลบ.ม./วินาที (เมื่อวาน 190 ลบ.ม./วินาที) ระดับน้ำ +34.99 ม.รทก. ต่ำกว่าตลิ่ง 4.81 ม.
- แม่น้ำน่าน สถานี N.67** อ.ชุมแสง จ.นครสวรรค์ ปริมาณน้ำไหลผ่าน 251 ลบ.ม./วินาที (เมื่อวาน 254 ลบ.ม./วินาที) ระดับน้ำ +20.45 ม.รทก. ต่ำกว่าตลิ่ง 7.85 ม.
- แม่น้ำเจ้าพระยา สถานี C.2** อ.เมือง จ.นครสวรรค์ ปริมาณน้ำไหลผ่าน 436 ลบ.ม./วินาที (เมื่อวาน 406 ลบ.ม./วินาที) ระดับน้ำ +18.51 ม.รทก. ต่ำกว่าตลิ่ง 7.69 ม.
- เขื่อนเจ้าพระยา สถานี C.13** อ.สรรพยา จ.ชัยนาท ปริมาณน้ำไหลผ่าน 80 ลบ.ม./วินาที (เมื่อวาน 70 ลบ.ม./วินาที) ระดับน้ำเหนือเขื่อน +15.56 ม.รทก. ระดับน้ำท้ายเขื่อน 5.64 ม.รทก.
- แม่น้ำป่าสัก** ระบายท้ายเขื่อนพระรามหก 20.05 ลบ.ม./วินาที (เมื่อวาน 15.22 ลบ.ม./วินาที) ไหลลงแม่น้ำเจ้าพระยา ผ่านสถานีวัดน้ำ C.29A อ.บางไทร จ.พระนครศรีอยุธยา ปริมาณน้ำไหลผ่านเฉลี่ย 87 ลบ.ม./วินาที (เมื่อวาน 93 ลบ.ม./วินาที)

- รับน้ำเข้าฝั่งตะวันตกและฝั่งตะวันออก**
- รับน้ำฝั่งตะวันตก** 138 ลบ.ม./วินาที เมื่อวาน 139 ลบ.ม./วินาที **ลดลง 1 ลบ.ม./วินาที**
(รับน้ำสูงสุด = 585 ลบ.ม./นาที)
- รับน้ำฝั่งตะวันออก** 112 ลบ.ม./วินาที เมื่อวาน 112 ลบ.ม./วินาที **เท่าเดิมกับเมื่อวาน**
(รับน้ำสูงสุด = 275 ลบ.ม./นาที)
- รวมรับน้ำ 2 ฝั่ง** 250 ลบ.ม./วินาที เมื่อวาน 251 ลบ.ม./วินาที **ลดลง 1 ลบ.ม./วินาที**

ที่มา : ฝ่ายสารสนเทศและรายการณน้ำ ส่วนอุทกวิทยา
สำนักบริหารจัดการน้ำและอุทกวิทยา กรมชลประทาน



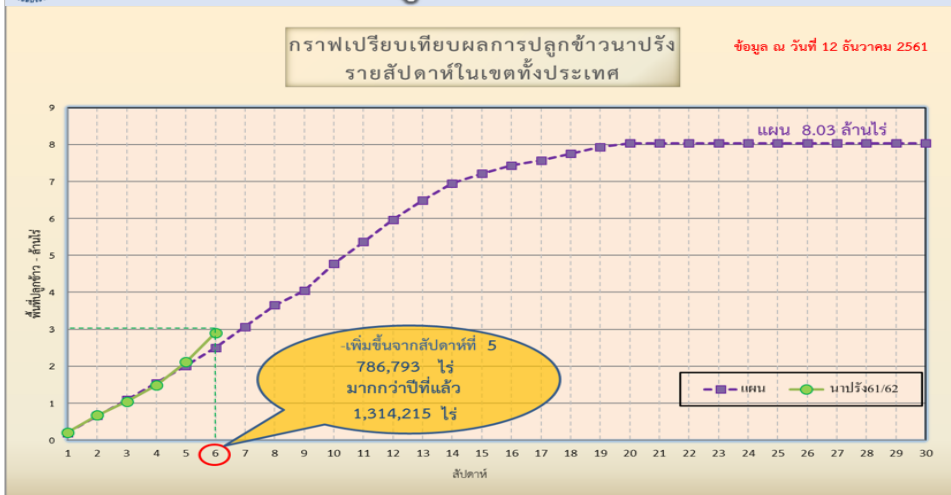
แผนผลการเพาะปลูกพืชในช่วงฤดูแล้งปี 2561

ข้อมูล ณ วันที่ 12 ธันวาคม 2561

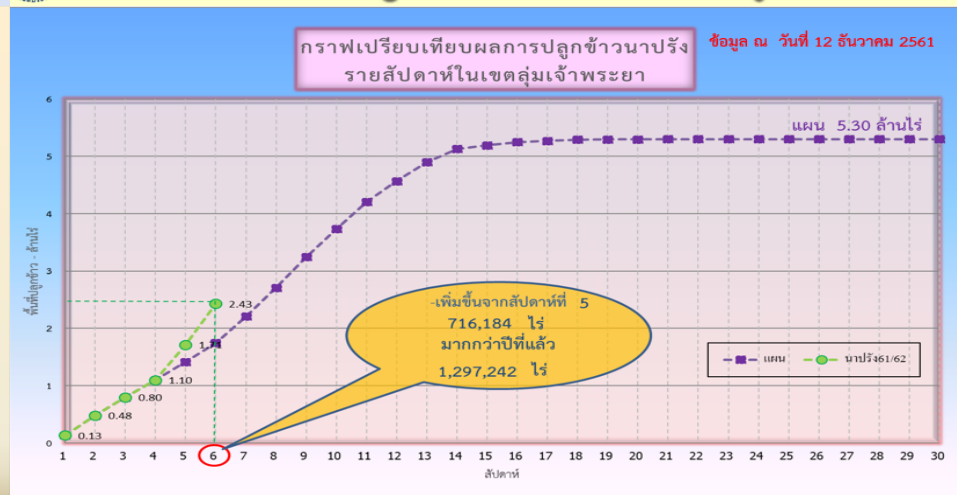
ภาค	ข้าวนาปรัง			พืชไร่-พืชผัก			รวม		
	แผน (ล้านไร่)	ผล (ล้านไร่)	%	แผน (ล้านไร่)	ผล (ล้านไร่)	%	แผน (ล้านไร่)	ผล (ล้านไร่)	%
เหนือ	0.51	0.23	45.69	0.84	0.05	6.38	1.35	0.29	21.23
ตะวันออกเฉียงเหนือ	0.75	0.04	5.47	0.57	0.004	0.65	1.32	0.04	3.38
กลาง	0.06	0.01	13.48	0.001		0.00	0.06	0.01	13.23
ตะวันออก	0.35	0.17	47.55	0.05	0.02	33.51	0.41	0.19	45.67
ตะวันตก	0.87	0.01	0.72	0.17	0.01	3.29	1.05	0.01	1.14
ใต้	0.18	0.02	8.20	0.01	0.001	6.23	0.20	0.02	8.06
ลุ่มน้ำเจ้าพระยา	5.30	2.43	45.83	0.77	0.05	6.10	6.07	2.48	40.78
ทั้งประเทศ	8.03	2.90	36.14	2.43	0.13	5.33	10.46	3.03	28.98



กราฟเปรียบเทียบผลการปลูกข้าวนาปรังรายสัปดาห์ในเขตทั้งประเทศ



กราฟเปรียบเทียบผลการปลูกข้าวนาปรังรายสัปดาห์ในเขตลุ่มน้ำเจ้าพระยา



ข้อมูล ณ 12 ธ.ค. 61 เพาะปลูกแล้ว = 2,901,402 ไร่

ข้อมูล ณ 12 ธ.ค. 61 เพาะปลูกแล้ว = 2,429,624 ไร่



แผนบริหารจัดการน้ำฤดูแล้ง ปี 2561/62

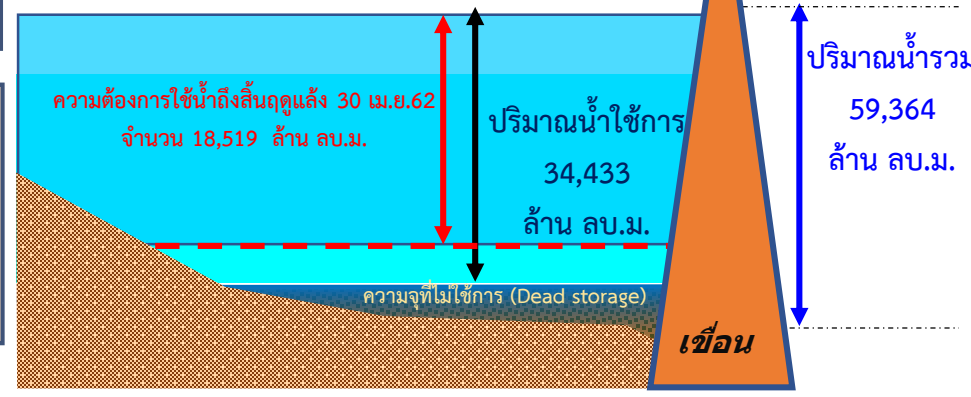
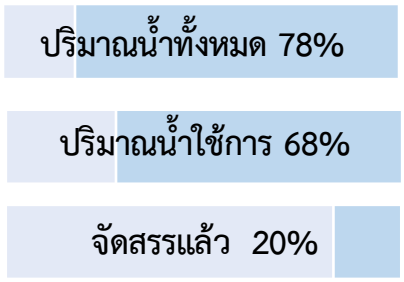


สถานการณ์น้ำและการจัดสรรน้ำอ่างขนาดใหญ่และขนาดกลาง ประจำวัน ที่ 13 ธันวาคม 2561



สถานการณ์น้ำ			
1. ปริมาณน้ำต้นฤดูแล้ง (1 พ.ย.61)			
1.1 ปริมาณน้ำทั้งหมด	61,354	ล้าน ลบ.ม.	คิดเป็น 81 %
1.2 ปริมาณน้ำใช้การ	37,425	ล้าน ลบ.ม.	คิดเป็น 72 %
2. ปริมาณน้ำปัจจุบัน (12 ธ.ค.61)			
2.1 ปริมาณน้ำทั้งหมด	59,364	ล้าน ลบ.ม.	คิดเป็น 78 %
2.2 ปริมาณน้ำใช้การ	35,433	ล้าน ลบ.ม.	คิดเป็น 68 %

การจัดสรรน้ำ			
3. การจัดสรรน้ำในฤดูแล้ง (12 ธ.ค.61)			
3.1 แผนการจัดสรรน้ำฤดูแล้ง (พ.ย.61-เม.ย.62)	23,100	ล้าน ลบ.ม.	
3.2 ผลการจัดสรรน้ำ	4,581	ล้าน ลบ.ม.	คิดเป็น 20 %
3.3 คงเหลือ	18,519	ล้าน ลบ.ม.	คิดเป็น 80 %



แผนจัดสรรน้ำฤดูแล้ง 2561/62 (พ.ย.61-เม.ย.62) 23,100 ล้าน ลบ.ม.			
- อุดบโคก-บริโคก	2,404	ล้าน ลบ.ม.	
- ระบบนิเวศและอื่นๆ	6,440	ล้าน ลบ.ม.	
- การเกษตร	13,038	ล้าน ลบ.ม.	
- เกษตรต่อเนื่อง	800	ล้าน ลบ.ม.	
- อุตสาหกรรม	303	ล้าน ลบ.ม.	
- ปรับปรุงพื้นที่การเพาะปลูก	115	ล้าน ลบ.ม.	

แผนจัดสรรน้ำต้นฤดูฝน 2562 (พ.ค.-ก.ค.62) 16,470 ล้าน ลบ.ม.			
- อุดบโคก-บริโคก ระบบนิเวศ และการเกษตรต่อเนื่อง	6,000	ล้าน ลบ.ม.	
- สำรองน้ำเพื่อเตรียมเพาะปลูกต้นฤดูฝน	6,300	ล้าน ลบ.ม.	
- สำรองไว้ใช้กรณีฝนทิ้งช่วง	4,170	ล้าน ลบ.ม.	

สถานการณ์น้ำและการจัดสรรน้ำ 4 เขื่อนลุ่มน้ำเจ้าพระยา

ประจำวันที 14 ธันวาคม 2561



สถานการณ์น้ำ

1. ปริมาณน้ำต้นฤดูแล้ง (1 พ.ย. 2561)

1.1 ปริมาณน้ำทั้งหมด	19,536	ล้าน ลบ.ม.	คิดเป็น 79 %
1.2 ปริมาณน้ำใช้การ	12,840	ล้าน ลบ.ม.	คิดเป็น 71 %

2. ปริมาณน้ำปัจจุบัน (14 ธ.ค. 61)

2.1 ปริมาณน้ำทั้งหมด	18,526	ล้าน ลบ.ม.	คิดเป็น 74 %
2.2 ปริมาณน้ำใช้การ	11,830	ล้าน ลบ.ม.	คิดเป็น 65 %

การจัดสรรน้ำ

3. การจัดสรรน้ำในฤดูแล้ง (14 ธ.ค. 61)

3.1 แผนการจัดสรรน้ำฤดูแล้ง (พ.ย.61-เม.ย.62)	8,000	ล้าน ลบ.ม.	
3.2 ผลการจัดสรรน้ำ	1,784	ล้าน ลบ.ม.	คิดเป็น 22 %
3.3 คงเหลือ	6,216	ล้าน ลบ.ม.	คิดเป็น 78 %

แผนจัดสรรน้ำฤดูแล้ง 2561/62 (พ.ย.61-เม.ย.62) 8,000 ล้าน ลบ.ม.

(4 เขื่อนเจ้าพระยา 7,300 และผันน้ำจากลุ่มน้ำแม่กลอง 700 ล้าน ลบ.ม.)

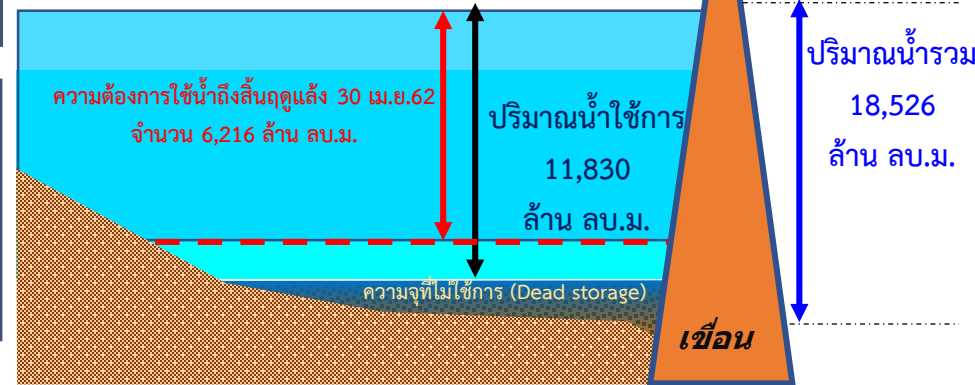
- อุดบโคก-บริโคก	1,140	ล้าน ลบ.ม.
- ระบบนิเวศและอื่นๆ	1,450	ล้าน ลบ.ม.
- การเกษตร	4,895	ล้าน ลบ.ม.
- เกษตรต่อเนื่อง	400	ล้าน ลบ.ม.
- ปรับปรุงกสิกรรมการเพาะปลูก	115	ล้าน ลบ.ม.



ปริมาณน้ำทั้งหมด 74%

ปริมาณน้ำใช้การ 65%

จัดสรรแล้ว 21%



แผนจัดสรรน้ำต้นฤดูฝน 2562 (พ.ค.-ก.ค.62) 5,540 ล้าน ลบ.ม.

- อุดบโคก-บริโคก ระบบนิเวศ และการเกษตรต่อเนื่อง	1,500	ล้าน ลบ.ม.
- สำรองน้ำเพื่อเตรียมเพาะปลูกต้นฤดูฝน	2,000	ล้าน ลบ.ม.
- สำรองไว้ใช้กรณีฝนทิ้งช่วง	2,400	ล้าน ลบ.ม.



กรมชลประทาน

