



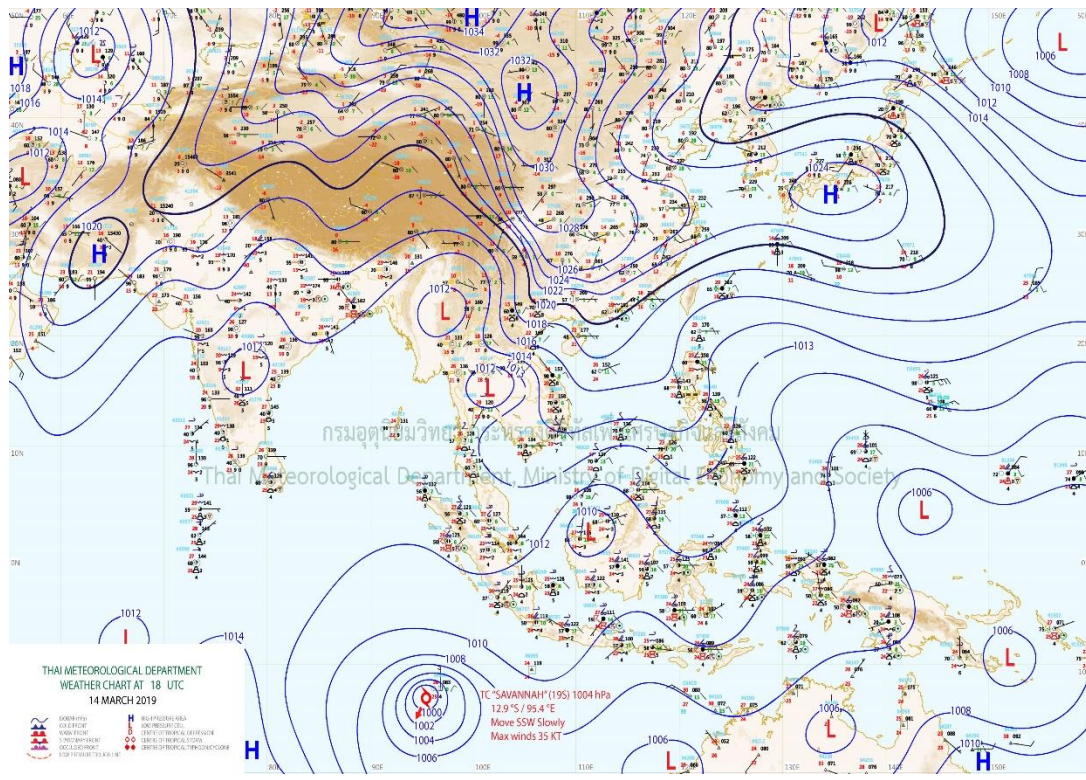
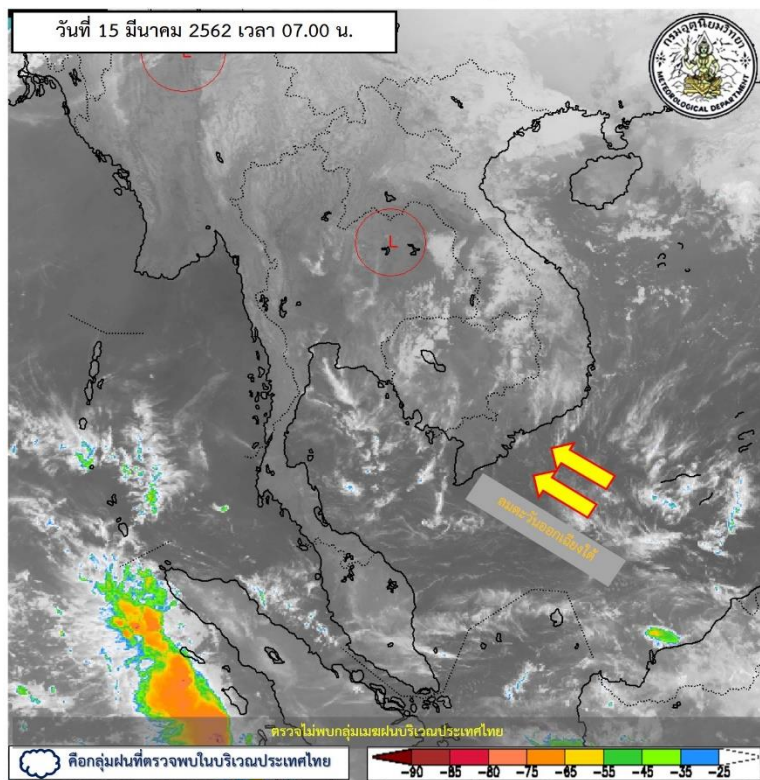
การเฝ้าระวังติดตามสถานการณ์น้ำ และการบริหารจัดการน้ำฤดูแล้ง ปี 2561/62

กรมชลประทาน

ข้อมูล ณ วันที่ 15 มีนาคม 2562



สภาพภูมิอากาศ ประจำวันที่ 15 มีนาคม 2562



ประกาศกรมอุตุนิยมวิทยา "พายุฤดูร้อนบริเวณประเทศไทยตอนบน (มีผลกระทบถึงวันที่ 19 มีนาคม 2562)" ฉบับที่ 7 ลงวันที่ 14 มีนาคม 2562 เวลา 11.00 น. เนื่องจากบริเวณความกดอากาศสูงจากประเทศจีนจะแผ่ลงมาปกคลุมประเทศไทยตอนบนและทะเลจีนใต้ ในขณะที่ประเทศไทยมีอากาศร้อน ส่งผลให้ช่วงวันที่ 14-19 มี.ค.62 ประเทศไทยตอนบนจะมีพายุฤดูร้อนเกิดขึ้น โดยมีลักษณะของพายุฝนฟ้าคะนองลมกระโชกแรง และมีลูกเห็บตก รวมถึงมีฟ้าผ่าบางพื้นที่ โดยจะเริ่มในภาคตะวันออกเฉียงเหนือ และภาคตะวันออกในวันนี้ (14 มีนาคม 2562) ส่วนภาคเหนือ ภาคกลาง รวมทั้งกรุงเทพมหานครและปริมณฑล จะได้รับผลกระทบในวันถัดไป

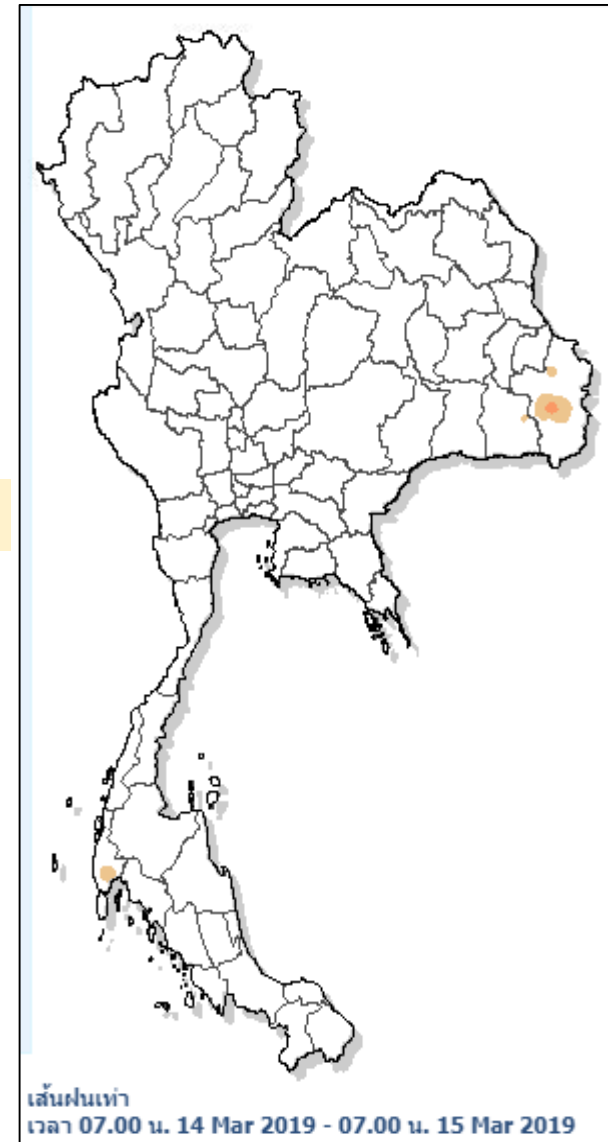
ปริมาณฝนสูงสุด 5 ลำดับ

ปริมาณฝนสะสมรายตำบล วันที่ 14 มี.ค. 2562 เวลา 07.00 น. - วันที่ 15 มี.ค. 2562 เวลา 07.00 น.

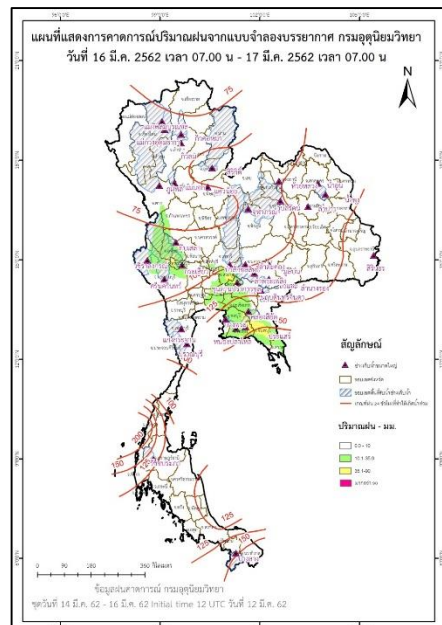
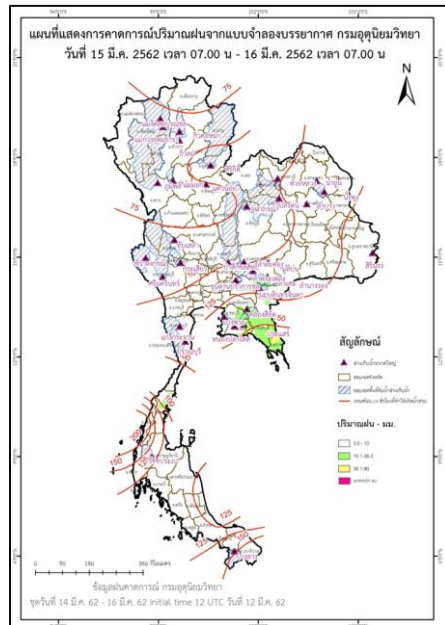
สถานี	จังหวัด	ปริมาณฝน (มม.)	ความรุนแรง
ต.นาเรือง อ.นาเยีย	อุบลราชธานี	9.0	ฝนเล็กน้อย
ต.กระโสม อ.ตะกั่วทุ่ง	ศรีสะเกษ	3.0	ฝนเล็กน้อย
ต.เหล่ากวาง อ.โนนคูณ	ศรีสะเกษ	2.0	ฝนเล็กน้อย
ต.โคกจาน อ.ตระการพืชผล	อุบลราชธานี	2.0	ฝนเล็กน้อย
ต.ภูจองนายอย อ.นาจะหลวย	อุบลราชธานี	0.5	ฝนเล็กน้อย

หมายเหตุ เกณฑ์ปริมาณฝนกรมอุตุนิยมวิทยา

ฝนตกหนักมาก (>90 มม.) ฝนตกหนัก (35.1-90 มม.) ฝนปานกลาง (10.1-35.0 มม.) ฝนเล็กน้อย (0.1-10.0 มม.) ไม่มีฝน (0 มม.)



แผนที่แสดงการคาดการณ์ปริมาณฝนจากแบบจำลองบรรยากาศ กรมอุตุนิยมวิทยา 15 มี.ค.62 - 17 มี.ค.62



หมายเหตุ ข้อมูลจาก กรมอุตุนิยมวิทยา

ปริมาณน้ำในอ่างเก็บน้ำขนาดใหญ่และขนาดกลาง 14 มีนาคม 2562

ภาค	ขนาดใหญ่				ขนาดกลาง				รวมอ่างขนาดใหญ่และกลาง						รับน้ำได้อีก	เปรียบเทียบกับปี 61 กับ 62		
	จำนวน	ความจุ	ปี 2562	% ความจุ อ่างฯ	จำนวน	ความจุ	ปี 2562	% ความจุ อ่างฯ	จำนวน	ความจุ	ปี2561		ปี2562			ปริมาณ	ปริมาณ	%
											ปริมาณ	%	ปริมาณ	%				
เหนือ	8	24,825	14,173	57	75	1,001	540	54	83	25,825	16,894	65	14,713	57	11,112	-2,181	-13	
ตอน.	12	8,368	3,290	39	218	1,998	791	40	230	10,367	6,386	62	4,081	39	6,285	-2,305	-36	
กลาง	3	1,419	416	29	22	369	151	41	25	1,788	1,092	61	567	32	1,221	-525	-48	
ตะวันตก	2	26,605	21,378	80	7	142	90	63	9	26,747	20,892	78	21,468	80	5,280	576	3	
ตะวันออก	6	1,515	789	52	51	963	531	55	57	2,478	1,508	61	1,320	53	1,158	-188	-12	
ใต้	4	8,194	6,147	75	39	668	478	72	43	8,863	6,669	75	6,625	75	2,237	-44	-1	
รวม	35	70,926	46,193	65	412	5,142	2,581	50	447	76,068	53,441	70	48,774	64	27,294	-4,667	-9	
ปริมาณน้ำใช้การ		47,384	22,651	48		4,753	2,197	46		52,137	29,511	57	24,848	48				

สามารถรับน้ำได้อีก 27,294 ล้าน ลบ.ม. (36%)

$$\% \text{น้ำใช้การ} = (\text{ปริมาณน้ำใช้การ} / \text{ความจุน้ำใช้การ}) * 100$$



ปริมาณน้ำใช้การ 4 เขื่อนหลักในกลุ่มน้ำเจ้าพระยา

ข้อมูล ณ วันที่ 15 มีนาคม 2562

อ่างเก็บน้ำ	ความจุ ที่ รนท.	ปริมาณน้ำในอ่างฯ		ปริมาณน้ำใช้การได้		ปริมาณน้ำไหลลงอ่างฯ		ปริมาณน้ำระบาย		รับน้ำได้อีก ปี 2562
		ปริมาณน้ำ	% ความจุ	ปริมาณน้ำ	% ใช้การ	วันนี้	เมื่อวาน	วันนี้	เมื่อวาน	
ภูมิพล	13,462	7,425	55	3,625	38	0.00	0.00	22.00	22.00	6,037
สิริกิติ์	9,510	5,699	60	2,849	43	2.26	2.27	25.58	25.65	3,811
ภูมิพล+สิริกิติ์	22,972	13,124	57	6,474	40	2.26	2.27	47.58	47.65	9,848
แควน้อยฯ	939	429	46	386	43	0.01	0.02	2.16	2.16	510
ป่าสักชลสิทธิ์	960	308	32	305	32	0.00	0.00	2.16	2.16	652
รวมทั้งหมด	24,871	13,861	56	7,165	39	2.27	2.29	51.90	51.97	11,010

(หน่วย : ล้าน ลบ.ม.)

ปริมาณการระบายน้ำย้อนหลัง 10 วัน

เขื่อน	6 มี.ค. 62	7 มี.ค. 62	8 มี.ค. 62	9 มี.ค. 62	10 มี.ค. 62	11 มี.ค. 62	12 มี.ค. 62	13 มี.ค. 62	14 มี.ค. 62	15 มี.ค. 62	สะสม
เขื่อนภูมิพล	20.00	20.00	20.00	18.07	22.00	22.00	22.00	22.00	22.00	22.00	210.07
เขื่อนสิริกิติ์	23.59	23.57	23.50	23.58	25.64	25.53	25.12	25.50	25.65	25.58	247.26
เขื่อนแควน้อยบำรุงแดน	3.46	3.89	3.89	3.88	2.38	2.16	2.16	2.16	2.16	2.16	28.29
เขื่อนป่าสักชลสิทธิ์	3.95	3.94	3.92	2.23	2.23	2.22	2.22	2.21	2.16	2.16	27.24

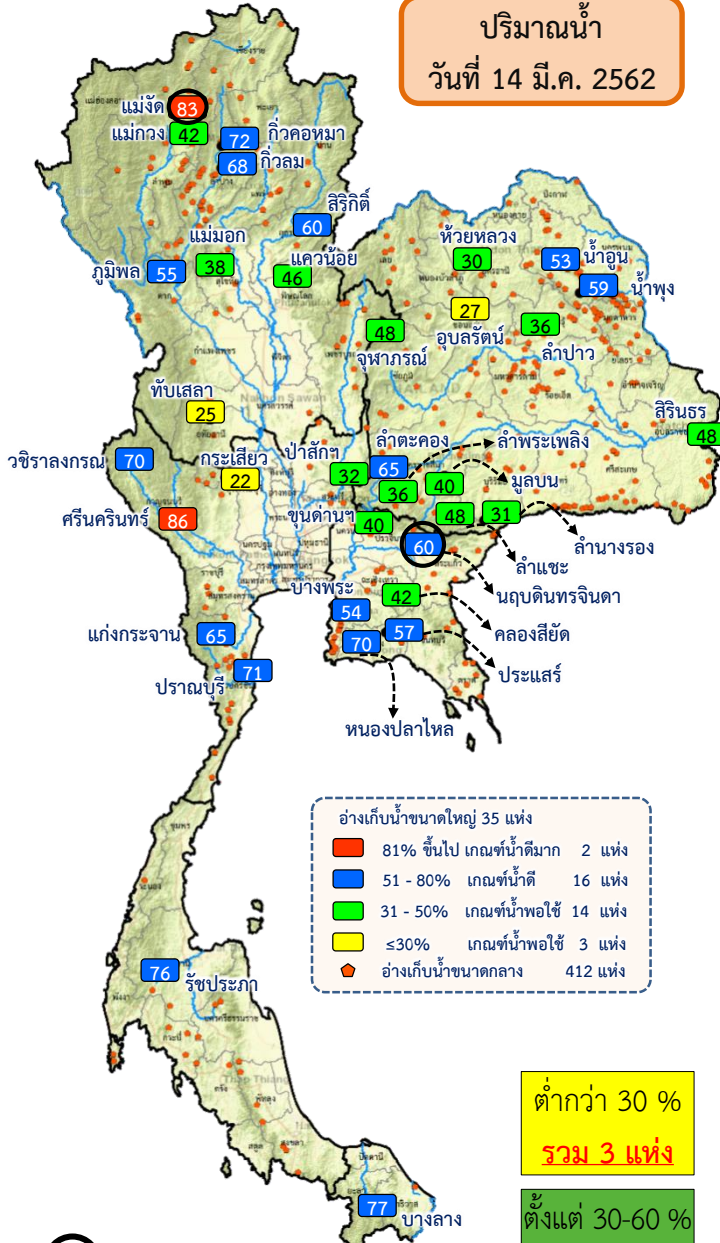
(หน่วย : ล้าน ลบ.ม.)



สรุปอ่างขนาดใหญ่ที่เกิน UPPER RULE CURVE และ อ่างใหญ่ ที่มีปริมาตรต่ำกว่า 30% และ ระหว่าง 30 - 60%

(ข้อมูล วันที่ 14 มีนาคม 2562)

ปริมาณน้ำ
วันที่ 14 มี.ค. 2562



อ่างเก็บน้ำขนาดใหญ่ 35 แห่ง
 81% ขึ้นไป เกณฑ์น้ำเต็ม 2 แห่ง
 51 - 80% เกณฑ์น้ำดี 16 แห่ง
 31 - 50% เกณฑ์น้ำพอใช้ 14 แห่ง
 ≤30% เกณฑ์น้ำพอใช้ 3 แห่ง
 อ่างเก็บน้ำขนาดกลาง 412 แห่ง

ต่ำกว่า 30 %
รวม 3 แห่ง

ตั้งแต่ 30-60 %
รวม 21 แห่ง

อ่างขนาดใหญ่ที่เกิน UPPER RULE CURVE

ลำดับ	ชื่ออ่างเก็บน้ำ	ความจุที่ รนส. (ล้าน ม.³)	ความจุที่ รนค. (ล้าน ม.³)	ณ วันที่ 14/3/2562		ไหลลงวันนี้ (ล้าน ม.³)	ระบายวันนี้ (ล้าน ม.³)	+สูง / - ต่ำกว่าเกณฑ์เก็บกักน้ำสูงสุด ณ ช่วงเวลาเดียวกัน (ล้าน ม.³)
				ปริมาตร (ล้าน ม.³)	% รนค.			
				1	แม่จัดสมบูรณชล จ.เชียงใหม่	323	265	
2	นฤปดินทรจินดา จ.ปราจีนบุรี	338	295	178	60	0.00	1.40	42.39

หมายเหตุ : * เชื่อมที่อยู่ในการดูแลของการไฟฟ้า (หน่วย : ล้าน ลบ.ม.)

ชื่ออ่างเก็บน้ำ	ความจุที่ รนส. (ล้าน ม.³)	ความจุที่ รนค. (ล้าน ม.³)	ความจุหน้าใช้การ (ล้าน ม.³)	ณ วันที่ 14/3/2562								ไหลลงวันนี้ (ล้าน ม.³)	ระบายวันนี้ (ล้าน ม.³)
				ปี 2561		ปี 2562							
				ปริมาตร (ล้าน ม.³)	% รนค.	ปริมาตร (ล้าน ม.³)	% รนค.	ปริมาตรใช้การ (ล้าน ม.³)	% รนค.	% ใช้การ			
เหนือ													
ภูมิพล*	13,462	13,462	9,662	8,762	65	7,453	55	3,653	27	38	0.00	22.00	
สิริกิติ์*	10,508	9,510	6,660	6,311	66	5,723	60	2,873	30	43	2.27	25.65	
แม่จางอุดมธารา	295	263	249	96	36	110	42	96	37	39	0.11	1.17	
แควน้อยบำรุงแดน	1,080	939	896	534	57	431	46	388	41	43	0.02	2.16	
แม่มอก	110	110	94	47	43	42	38	26	24	28	0.00	0.00	
ตะวันออกเฉียงเหนือ													
ห้วยหลวง	136	136	129	78	58	41	30	35	26	27	0.00	0.25	
น้ำอูน	780	520	475	324	62	274	53	229	44	48	0.00	2.00	
น้ำพุง*	200	165	157	97	59	97	59	89	54	57	0.00	0.61	
จุฬารามย์*	181	164	127	120	73	79	48	42	26	33	0.11	0.21	
อุบลรัตน์*	4,640	2,431	1,850	1,404	58	658	27	77	3	4	0.00	1.20	
ลำปาว	2,450	1,980	1,880	1,223	62	718	36	618	31	33	0.00	5.90	
ลำพระเพลิง	242	155	154	123	79	56	36	55	36	36	0.00	1.04	
มูลบร	350	141	134	91	65	56	40	49	35	37	0.00	0.18	
ลำแพระ	325	275	268	149	54	132	48	125	45	47	0.27	0.70	
ลำน้ำรอง	197	121	118	67	56	38	31	34	28	29	0.04	0.00	
สิรินธร*	1,966	1,966	1,135	1,259	64	938	48	106	5	9	0.00	0.20	
กลาง													
ป่าสักชลสิทธิ์	960	960	957	491	51	311	32	308	32	32	0.00	2.16	
ทับเสลา	190	160	143	92	58	39	25	22	14	16	0.00	0.08	
กระเสียว	390	299	259	259	87	65	22	25	8	10	0.00	1.07	
ตะวันออก													
ขุนด่านปราการชล	225	224	219	122	54	90	40	85	38	39	0.01	0.41	
คลองสียัด	450	420	390	188	45	176	42	146	35	38	0.00	1.50	
บางพระ	127	117	105	80	69	63	54	51	43	48	0.04	0.40	
ประแสร์	322	295	275	212	72	167	57	147	50	53	0.00	0.91	
นฤปดินทรจินดา	338	295	276	127	43	178	60	159	54	58	0.00	1.40	

อ่างฯ ที่เกิน UPPER RULE CURVE



สรุปอ่างเก็บน้ำขนาดกลาง ,ปริมาณน้ำไหลลงและระบายอ่างฯ ขนาดใหญ่และขนาดกลาง

(ข้อมูล วันที่ 14 มีนาคม 2562)

สรุปอ่างขนาดกลางที่มีปริมาณในช่วง $\leq 30\%$, $>30 - 60\%$, $>60-100\%$ และ $>100\%$

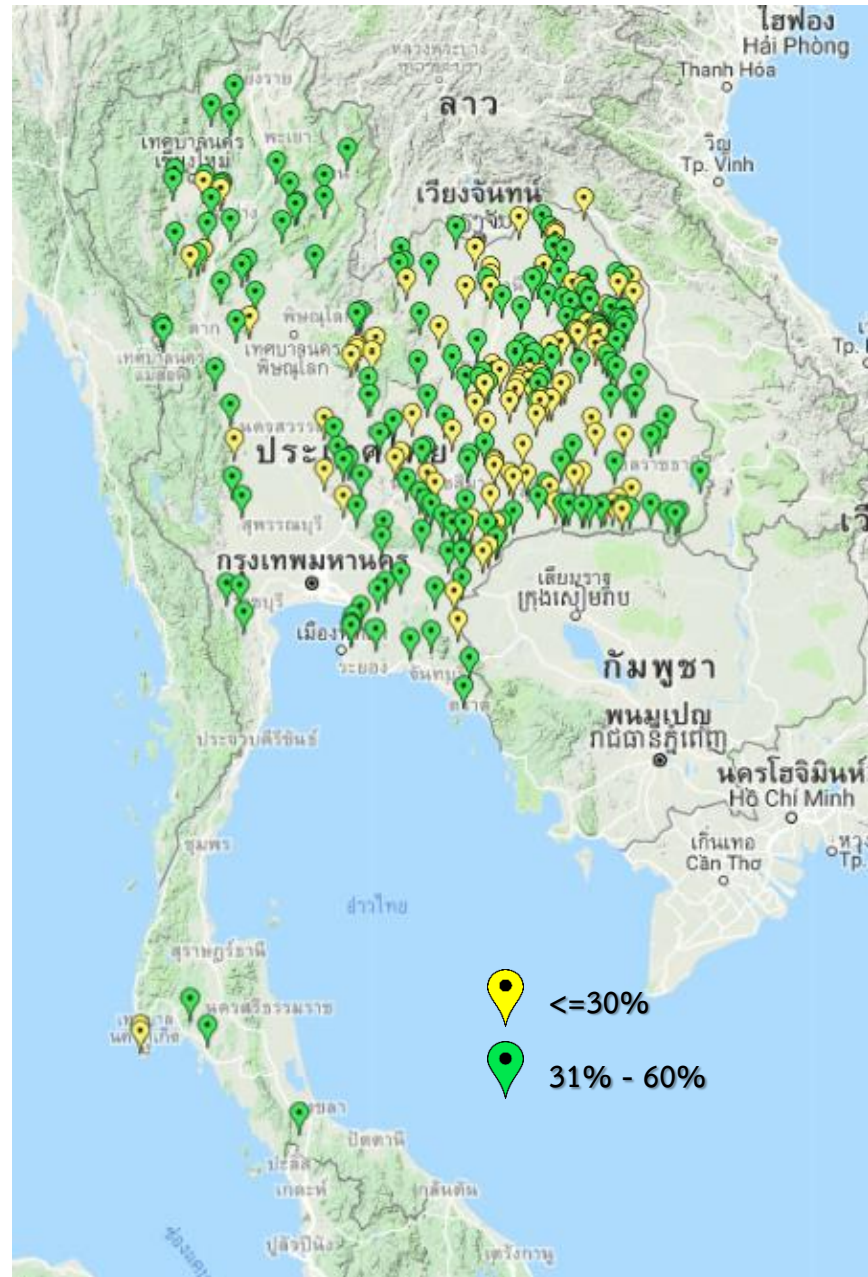
ภาค	$\leq 30\%$	$>30 - 60\%$	$>60-100\%$	$>100\%$
เหนือ	6	32	36	1
ตอน.	81	102	35	0
ตะวันออก	5	21	25	0
กลาง	7	12	3	0
ตะวันตก	0	3	4	0
ใต้	2	4	33	0
รวม	101	174	136	1

รวมทั้งหมด 412 แห่ง

สรุปปริมาณน้ำไหลลงและระบายอ่างฯ ขนาดใหญ่และขนาดกลาง

ภาค	ขนาดใหญ่		ขนาดกลาง		รวม	
	ไหลลง	ระบาย	ไหลลง	ระบาย	ไหลลง	ระบาย
เหนือ	6.05	57.70	0.70	2.40	6.75	60.09
ตอน.	0.46	12.71	1.18	5.66	1.64	18.37
กลาง	0.00	3.31	0.26	1.27	0.26	4.59
ตะวันตก	0.00	36.27	0.81	1.06	0.81	37.33
ตะวันออก	0.05	4.84	0.55	2.73	0.60	7.57
ใต้	2.38	16.80	0.78	2.37	3.16	19.17
รวม	8.93	131.64	4.27	15.48	13.20	147.12

(หน่วย : ล้าน ลบ.ม.)





สถานการณ์น้ำในลุ่มน้ำเจ้าพระยา

วันที่ 14 มีนาคม 2562 เวลา 06:00 น.

แม่น้ำปิง

P.17

N.67

แม่น้ำน่าน

P.17 วันนี้ 156 เมื่อวาน 159
(Qmax 2,990 ม.³/วิ)

การใช้น้ำเหนือเขื่อนเจ้าพระยา
13 ลบ.ม./วิ

C.2 เมื่อวาน (13 มี.ค. 62)
288 ลบ.ม./วิ
(Qmax 3,590 ม.³/วิ)

N.67 วันนี้ 174 เมื่อวาน 168
(Qmax 1,579 ม.³/วิ)

รวม 2 ฝั่ง = 205 ลบ.ม./วิ
เมื่อวาน = 190 ลบ.ม./วิ

รวมฝั่งตะวันตก = 99 ลบ.ม./วิ
เมื่อวาน = 99 ลบ.ม./วิ

รวมฝั่งตะวันออก = 106 ลบ.ม./วิ
เมื่อวาน = 91 ลบ.ม./วิ

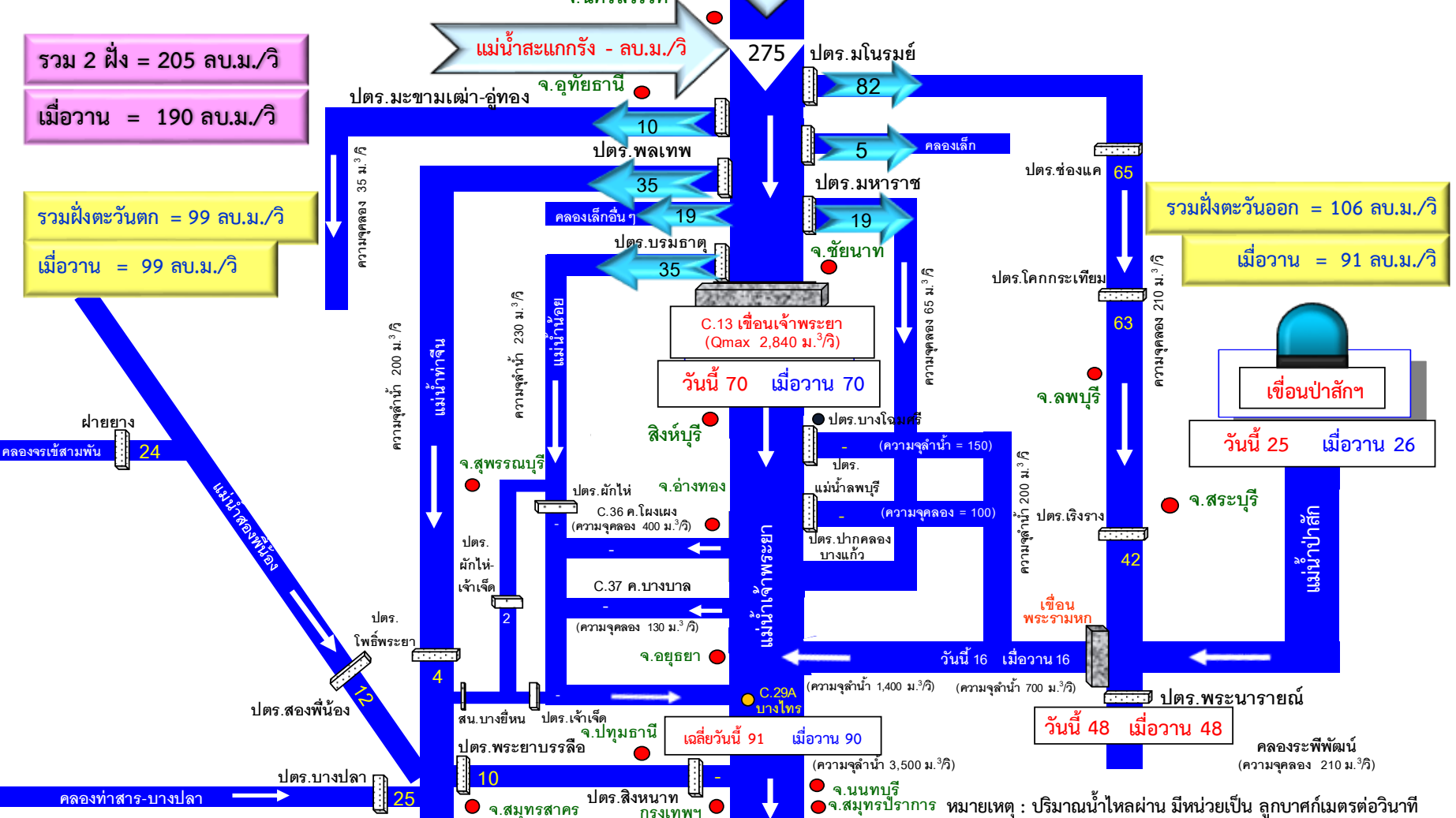
เขื่อนป่าสัก
วันนี้ 25 เมื่อวาน 26

วันนี้ 48 เมื่อวาน 48

C.13 เขื่อนเจ้าพระยา
(Qmax 2,840 ม.³/วิ)
วันนี้ 70 เมื่อวาน 70

เขื่อนวินนี่ 91 เมื่อวาน 90

วันนี้ 16 เมื่อวาน 16
วันนี้ 48 เมื่อวาน 48





การติดตามสถานการณ์น้ำลุ่มน้ำเจ้าพระยา

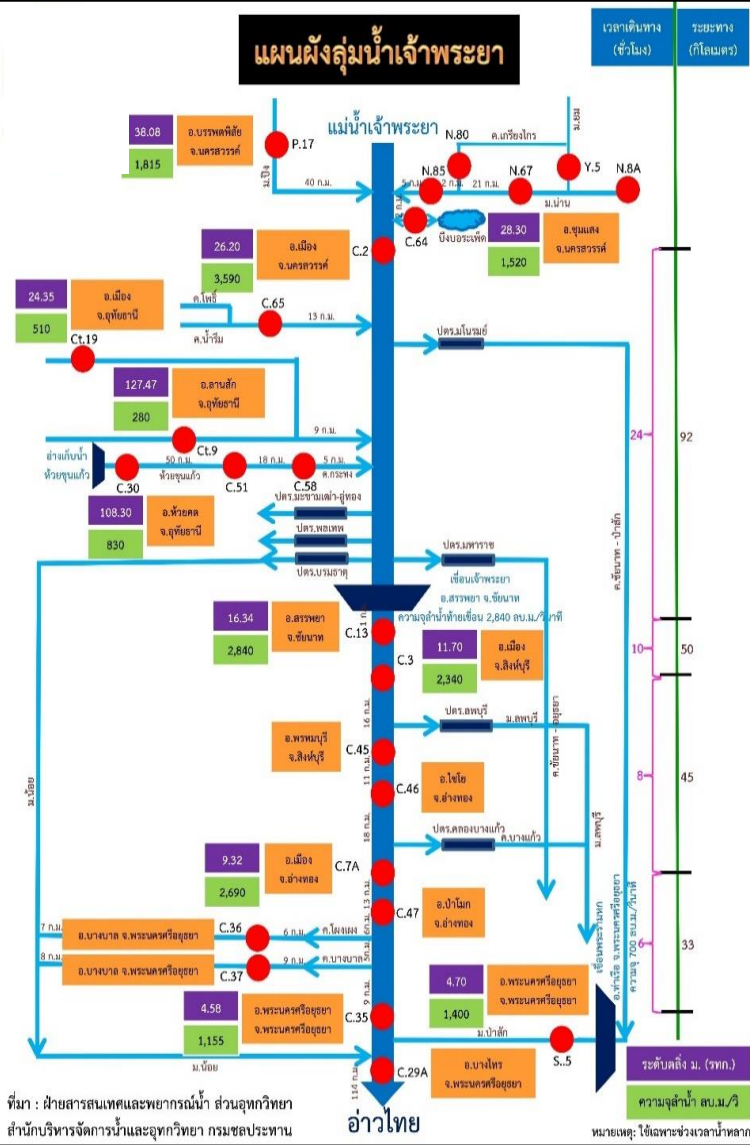
ประจำวัน 15 มีนาคม 2562 เวลา 06.00 น.

สภาพน้ำท่า

- แม่น้ำปิง สถานี P.17** อ.บรรพตพิสัย จ.นครสวรรค์ ปริมาณน้ำไหลผ่าน 162 ลบ.ม./วินาที (เมื่อวาน 156 ลบ.ม./วินาที) ระดับน้ำ +34.89 ม.รทก. ต่ำกว่าตลิ่ง 4.91 ม.
- แม่น้ำน่าน สถานี N.67** อ.ชุมแสง จ.นครสวรรค์ ปริมาณน้ำไหลผ่าน 179 ลบ.ม./วินาที (เมื่อวาน 174 ลบ.ม./วินาที) ระดับน้ำ +19.69 ม.รทก. ต่ำกว่าตลิ่ง 8.61 ม.
- แม่น้ำเจ้าพระยา สถานี C.2** อ.เมือง จ.นครสวรรค์ ปริมาณน้ำไหลผ่าน 306 ลบ.ม./วินาที (เมื่อวาน 297 ลบ.ม./วินาที) ระดับน้ำ +18.04 ม.รทก. ต่ำกว่าตลิ่ง 8.16 ม.
- เขื่อนเจ้าพระยา สถานี C.13** อ.สรรพยา จ.ชัยนาท ปริมาณน้ำไหลผ่าน 70 ลบ.ม./วินาที (เมื่อวาน 80 ลบ.ม./วินาที) ระดับน้ำเหนือเขื่อน +15.49 ม.รทก. ระดับน้ำท้ายเขื่อน 5.51 ม.รทก.
- แม่น้ำป่าสัก** ระบายท้ายเขื่อนพระรามหก 15.31 ลบ.ม./วินาที (เมื่อวาน 15.58 ลบ.ม./วินาที) ไหลลงแม่น้ำเจ้าพระยา ผ่านสถานีวัดน้ำ C.29A อ.บางไทร จ.พระนครศรีอยุธยา ปริมาณน้ำไหลผ่านเฉลี่ย 89 ลบ.ม./วินาที (เมื่อวาน 91 ลบ.ม./วินาที)

รับน้ำเข้าฝั่งตะวันตกและฝั่งตะวันออก

- รับน้ำฝั่งตะวันตก** 110 ลบ.ม./วินาที เมื่อวาน 99 ลบ.ม./วินาที **เพิ่มขึ้น 11 ลบ.ม./วินาที**
(รับน้ำสูงสุด = 585 ลบ.ม./นาที)
- รับน้ำฝั่งตะวันออก** 106 ลบ.ม./วินาที เมื่อวาน 106 ลบ.ม./วินาที **เท่าเดิมกับเมื่อวาน**
(รับน้ำสูงสุด = 275 ลบ.ม./นาที)
- รวมรับน้ำ 2 ฝั่ง** 216 ลบ.ม./วินาที เมื่อวาน 205 ลบ.ม./วินาที **เพิ่มขึ้น 11 ลบ.ม./วินาที**





พื้นที่ปลูกข้าวในเขตชลประทานลุ่มน้ำเจ้าพระยา

ข้อมูลการเพาะปลูก
ณ วันที่ 13 มี.ค. 2562

พื้นที่คาดการณ์นาปรัง ปี 61/62 จำนวน 5.30 ล้านไร่

เพาะปลูกแล้ว 5.85 ล้านไร่

เจริญเติบโต

และรอเก็บเกี่ยว 4.45 ล้านไร่

อายุ 1 สัปดาห์
1,710 ไร่ (13 มี.ค. 62)

อายุ 3 สัปดาห์
3,512 ไร่ (27 ก.พ. 62)

อายุ 5 สัปดาห์
48,462 ไร่ (13 ก.พ. 62)

อายุ 7 สัปดาห์
215,846 ไร่ (30 ม.ค. 62)

อายุ 9 สัปดาห์
400,023 ไร่ (16 ม.ค. 62)

อายุ 11 สัปดาห์
62,185 ไร่ (2 ม.ค. 62)

อายุ 13 สัปดาห์
764,911 ไร่ (19 ธ.ค. 61)

อายุ 15 สัปดาห์
340,072 ไร่ (6 ธ.ค. 61)

อายุ 17 สัปดาห์
100,370 ไร่ (21 พ.ย. 61)

พื้นที่ 4.45 ล้านไร่ มีพื้นที่ปลูกข้าว
4.10 ล้านไร่ ที่ยังคงต้องการใช้น้ำอยู่
คิดเป็นน้ำจำนวน 1,319.63 ล้าน ลบ.ม.

อายุ 2 สัปดาห์
3,875 ไร่ (6 มี.ค. 62)

อายุ 4 สัปดาห์
400 ไร่ (20 ก.พ. 62)

อายุ 6 สัปดาห์
106,101 ไร่ (6 ก.พ. 62)

อายุ 8 สัปดาห์
183,841 ไร่ (23 ม.ค. 62)

อายุ 10 สัปดาห์
784,480 ไร่ (9 ม.ค. 62)

อายุ 12 สัปดาห์
695,291 ไร่ (26 ธ.ค. 61)

อายุ 14 สัปดาห์
491,891 ไร่ (12 ธ.ค. 61)

อายุ 16 สัปดาห์
157,469 ไร่ (28 พ.ย. 61)

อายุ 18 สัปดาห์
86,757 ไร่ (14 พ.ย. 61)

เก็บเกี่ยว 1.40 ล้านไร่

ปลูกนาปรัง 2 จำนวน 0.04 ล้านไร่

อายุ 1 สัปดาห์
41,294 ไร่ (13 มี.ค. 62)

พื้นที่ 0.04 ล้านไร่
ต้องการใช้น้ำจำนวน 31.10 ล้าน ลบ.ม.

ปลูกนาปีต่อเนื่อง 1.87 ล้านไร่

- เจ้าพระยาตอนบน (4 โครงการ) - โครงการส่งน้ำฯ พลายชุมพล ,ตงเศรษฐี ,ขป.กำแพงเพชร และ ขป.นครสวรรค์
- ฝั่งตะวันตก (9 โครงการ) - โครงการส่งน้ำฯ พลเทพ ,ท่าโบสถ์ ,สามชุก ,ดอนเจดีย์ ,บรมธาตุ ,ชันสูตร ,ยางมณี ,พระยาบันลือ และภาษีเจริญ
- ฝั่งตะวันออก (2 โครงการ) - โครงการส่งน้ำฯ รังสิตใต้ และพระองค์ไชยานุชิต



แผนผลการเพาะปลูกพืชในช่วงฤดูแล้งปี 2562

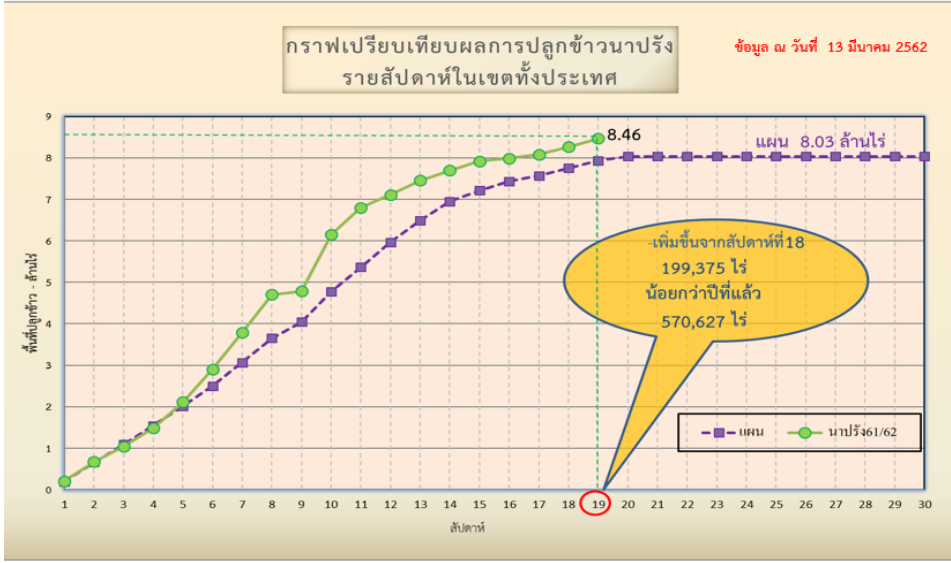
ข้อมูล ณ วันที่ 13 มีนาคม 2562

ภาค	ข้าวนาปรัง				เปรียบเทียบแผนและผล		พืชไร่-พืชผัก				รวม			
	แผน (ล้านไร่)	ผล (ล้านไร่)	%	เกี่ยว (ล้านไร่)	การเพาะปลูก (ล้านไร่)		แผน (ล้านไร่)	ผล (ล้านไร่)	%	เกี่ยว (ล้านไร่)	แผน (ล้านไร่)	ผล (ล้านไร่)	%	เกี่ยว (ล้านไร่)
เหนือ	0.51	0.73	142.62	0.20	มากกว่าแผน	0.22	0.84	0.23	26.85	0.03	1.35	0.96	70.58	0.23
ตะวันออกเฉียงเหนือ	0.75	0.66	87.57	0.0024	ต่ำกว่าแผน	-0.09	0.57	0.04	7.41	0.006	1.32	0.70	52.88	0.008
กลาง	0.06	0.02	31.51	0.001	ต่ำกว่าแผน	-0.04	0.001	0.003	307.46		0.06	0.02	36.68	0.001
ตะวันออก	0.35	0.39	111.35	0.23	มากกว่าแผน	0.04	0.05	0.04	69.79	0.001	0.41	0.43	105.79	0.23
ตะวันตก	0.87	0.76	86.89		ต่ำกว่าแผน	-0.11	0.17	0.17	100.21	0.005	1.05	0.93	89.10	0.005
ใต้	0.18	0.05	29.81		ต่ำกว่าแผน	-0.13	0.01	0.010	72.59		0.20	0.07	32.84	
ลุ่มน้ำเจ้าพระยา	5.30	5.85	110.38	1.40	มากกว่าแผน	0.55	0.77	0.08	10.82	0.02	6.07	5.94	97.72	1.42
ทั่วประเทศ	8.03	8.46	105.40	1.84	มากกว่าแผน	0.43	2.43	0.58	23.80	0.06	10.46	9.04	86.44	1.90

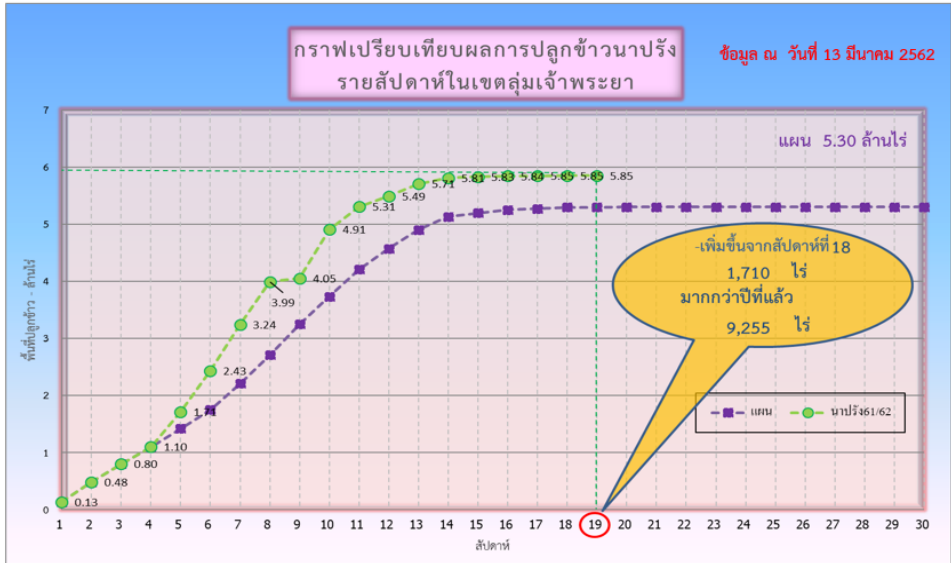
หมายเหตุ : ภาคเหนือ ภาคกลาง ภาคตะวันตก และภาคตะวันออกไม่รวมพื้นที่ในเขตลุ่มน้ำเจ้าพระยาที่ใช้น้ำจากอ่างเก็บน้ำภูมิพล, อ่างเก็บน้ำสิริกิติ์, อ่างเก็บน้ำแควน้อยบำรุงแดน และอ่างเก็บน้ำป่าสักชลสิทธิ์



กราฟเปรียบเทียบผลการปลูกข้าวนาปรังรายสัปดาห์ในเขตทั่วประเทศ



กราฟเปรียบเทียบผลการปลูกข้าวนาปรังรายสัปดาห์ในเขตลุ่มน้ำเจ้าพระยา





รายงานสถานการณ์ค่าความเค็มและปริมาณน้ำ แม่น้ำเจ้าพระยา

15 มีนาคม 2562 / เวลา 7:00 น.

สถานี : สถานีประปาสำแล – สะพานพระนั่งเกล้า - ทำนายนนทบุรี - กรมชลประทานสามเสน

ปริมาณน้ำที่ระบายออกจากเขื่อนพระรามหก 15.00 ลบ.ม./วินาที

ปริมาณน้ำที่ระบายออกจากเขื่อนเจ้าพระยา 70.00 ลบ.ม./วินาที

ปริมาณน้ำที่ศูนย์ศิลปาชีพบางไทร 89.00 ลบ.ม./วินาที

ระยะทางจากศูนย์ศิลปาชีพบางไทรถึงสถานีประปาสำแล 61 กม.

0.15

กรัม/ลิตร

สถานีประปาสำแล

100.0 กม. จากปากน้ำ

เกณฑ์เฝ้าระวัง 0.25 กรัม/ลิตร
มาตรฐานเพื่อการผลิตน้ำประปา
ไม่เกิน 0.50 กรัม/ลิตร

0.18

กรัม/ลิตร

สะพานพระนั่งเกล้า

69.0 กม. จากปากน้ำ

เกณฑ์เฝ้าระวังเพื่อการเกษตร
ไม่เกิน 2 กรัม/ลิตร

0.18

กรัม/ลิตร

ทำนายนนทบุรี

65.6 กม. จากปากน้ำ

0.25

กรัม/ลิตร

กรมชลประทานสามเสน

58.0 กม. จากปากน้ำ

ที่มาของข้อมูล : กปน. และกรมชลประทาน
จัดทำโดยฝ่ายตะกอนและคุณภาพน้ำ ส่วนอุทกวิทยา สบอ.



รายงานสถานการณ์ค่าความเค็มและปริมาณน้ำ แม่น้ำปราจีน-บางปะกง
15 มีนาคม 2562 / เวลา 7:00 น.

สถานี : ปราจีนบุรี - บางแตน - เชื่อนบางปะกง - วัดแหลมใต้ - ชลประทานฉะเชิงเทรา

ปริมาณน้ำที่ระบายออกจากอ่างเก็บน้ำนฤปดินทรจินดา 16.24 ลบ.ม./วิ

ปริมาณน้ำที่สถานี Kgt.3 อ.กบป็นทร์บุรี จ.ปราจีนบุรี 14.20 ลบ.ม./วิ

0.08

กรัม/ลิตร

0.21

กรัม/ลิตร

8.51

กรัม/ลิตร

10.62

กรัม/ลิตร

20.94

กรัม/ลิตร

ปราจีนบุรี

บางแตน

เชื่อนบางปะกง

วัดแหลมใต้

ชลประทานฉะเชิงเทรา

181 กม. จากปากน้ำ

120 กม. จากปากน้ำ

67 กม. จากปากน้ำ

57 กม. จากปากน้ำ

37 กม. จากปากน้ำ

เกณฑ์เฝ้าระวังเพื่อการเกษตร
ไม่เกิน 2 กรัม/ลิตร

ค่าความเค็มสูงสุดที่จุดตรวจวัดเชื่อนบางปะกง
ประจำวันที่ 14 มีนาคม 2562 วัดได้ 8.77 กรัม/ลิตร

ที่มาของข้อมูล : กรมควบคุมมลพิษ และกรมชลประทาน
จัดทำโดยฝ่ายตะกอนและคุณภาพน้ำ ส่วนอุทกวิทยา สบอ.



รายงานสถานการณ์ค่าความเค็มและปริมาณน้ำ แม่น้ำท่าจีน

15 มีนาคม 2562 / เวลา 7:00 น.

สถานี : วัดท่าพูด - ปากคลองจินดา - วัดดอนไก่อี - วัดอ่างทอง - วัดพันธวัช

ปริมาณน้ำที่ระบายออกจากปตร.โพธิ์พระยา 4 ลบ.ม./วิ
ปริมาณน้ำที่ระบายออกจากปตร.สองพี่น้อง 12 ลบ.ม./วิ
ปริมาณน้ำที่ระบายออกจากปตร.ท่าสาร-บางปลา 25 ลบ.ม./วิ

0.17

กรัม/ลิตร

0.18

กรัม/ลิตร

0.18

กรัม/ลิตร

0.32

กรัม/ลิตร

0.95

กรัม/ลิตร

วัดท่าพูด

ปากคลองจินดา

วัดดอนไก่อี

วัดอ่างทอง

วัดพันธวัช

67.5 กม. จากปากน้ำ

53.6 กม. จากปากน้ำ

38.2 กม. จากปากน้ำ

27.7 กม. จากปากน้ำ

18.4 กม. จากปากน้ำ

เกณฑ์เฝ้าระวังสำหรับกล้วยไม้ 0.75 กรัม/ลิตร

เกณฑ์เฝ้าระวังเพื่อการเกษตร

ไม่เกิน 2 กรัม/ลิตร

ที่มาของข้อมูล : กรมชลประทาน

จัดทำโดยฝ่ายตะกอนและคุณภาพน้ำ ส่วนอุทกวิทยา สบอ.

หมายเหตุ : วัดพันธวัช อ.เมือง จ.สมุทรสาคร, วัดอ่างทอง-วัดดอนไก่อี อ.กระทุ่มแบน จ.สมุทรสาคร, วัดท่าพูด อ.สามพราน จ.นครปฐม

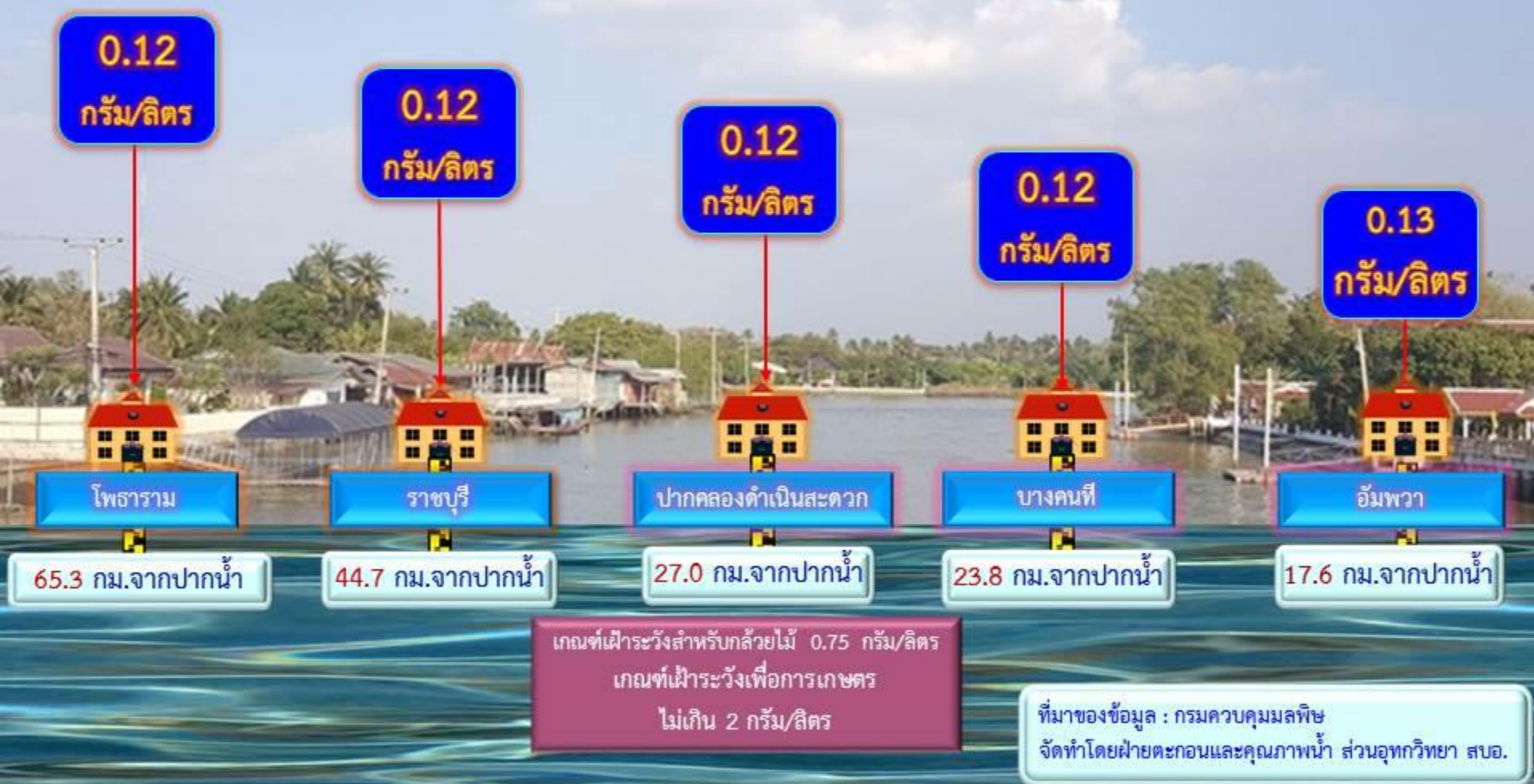


รายงานสถานการณ์ค่าความเค็มและปริมาณน้ำ แม่น้ำแม่กลอง

15 มีนาคม 2562 / เวลา 07:00 น.

สถานี : โพลาราม – ราชบุรี – ปากคลองดำเนินสะดวก - บางคนที่ - อัมพวา

ปริมาณน้ำที่ระบายออกจากเขื่อนแม่กลอง 144 ลบ.ม./วิ



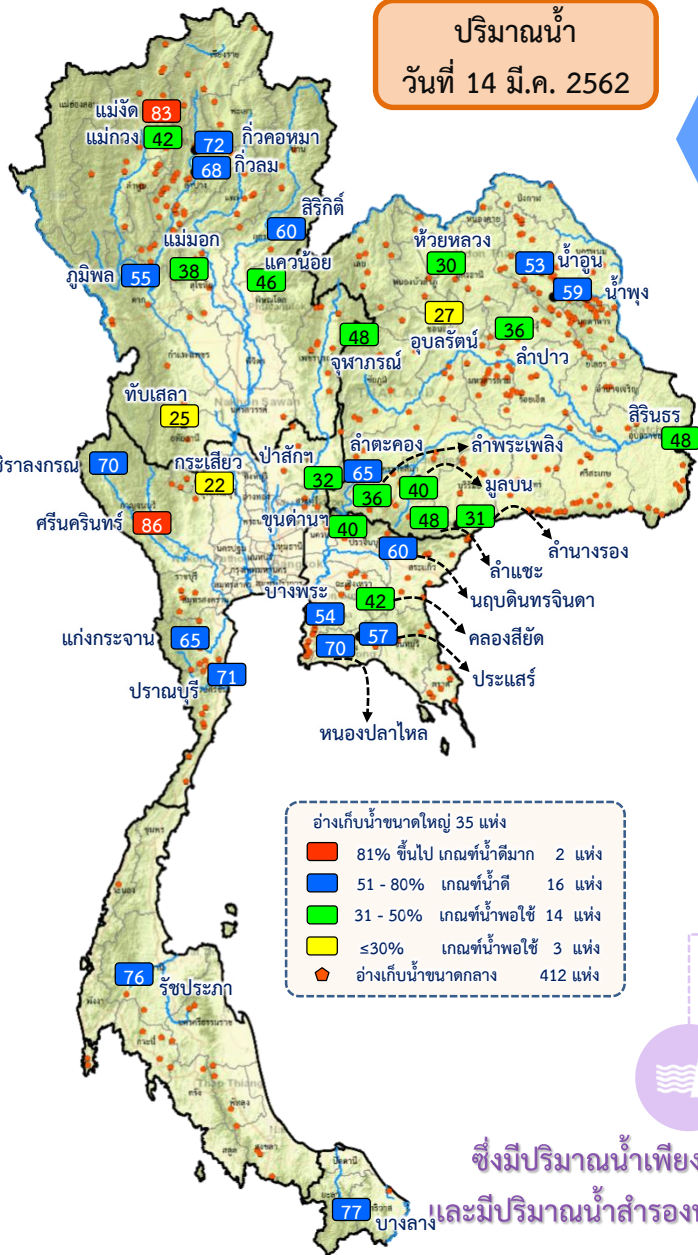


แผนบริหารจัดการน้ำฤดูแล้ง ปี 2561/62



ผล การบริหารจัดการน้ำฤดูแล้ง ปี 2561/62 (1 พ.ย. 61 – 14 มี.ค. 62)

ปริมาณน้ำ
วันที่ 14 มี.ค. 2562



ซึ่งมีปริมาณน้ำเพียงพอตลอดฤดูแล้ง

และมีปริมาณน้ำสำรองน้ำต้นฤดูฝนปี 2562

ปัจจุบัน 20,049 ล้าน ลบ.ม

ปริมาณน้ำเก็บกักทั่วประเทศ ณ วันที่ 14 มี.ค. 62

อ่างเก็บน้ำ
ขนาดใหญ่
35 แห่ง

ปริมาณน้ำเก็บกัก 46,193 ล้าน ลบ.ม. ปริมาณน้ำที่นำมาใช้ได้ 22,651 ล้าน ลบ.ม.

อ่างเก็บน้ำ
ขนาดกลาง
412 แห่ง

ปริมาณน้ำเก็บกัก 2,581 ล้าน ลบ.ม. ปริมาณน้ำที่นำมาใช้ได้ 2,197 ล้าน ลบ.ม.

แหล่งน้ำ
อื่นๆ

ปริมาณน้ำที่นำมาใช้ได้ของแหล่งน้ำอื่นๆ 938 ล้าน ลบ.ม.

รวมปริมาณน้ำที่นำมาใช้ได้ทั่วประเทศ **25,786** ล้าน ลบ.ม.

ผลการจัดสรรน้ำฤดูแล้ง 2561/62 ทั้งประเทศ

แผน จัดสรรน้ำฤดูแล้ง 2561/62

23,100 ล้าน ลบ.ม

ผล การจัดสรรน้ำฤดูแล้ง 2561/62

17,363 ล้าน ลบ.ม

คงเหลือ ปริมาณน้ำที่ต้องจัดสรร

จากแผน 5,737 ล้าน ลบ.ม

แผนจัดสรรน้ำ
คงเหลือ 25%

ผลการจัดสรรน้ำ

75%

ผลการเพาะปลูกข้าวฤดูแล้ง 2561/62

105.40%

เพาะปลูกข้าวไปแล้ว
8.46 ล้านไร่ (แผน 8.03 ล้านไร่)

ณ วันที่ 13 มีนาคม 2562



ผล การบริหารจัดการน้ำฤดูแล้ง **ลุ่มน้ำเจ้าพระยา** ปี 2561/62 (1 พ.ย. 61 – 15 มี.ค.62)

ปริมาณน้ำเก็บกักอ่างเก็บน้ำขนาดใหญ่ 4 แห่ง **ลุ่มน้ำเจ้าพระยา** ณ วันที่ 15 มี.ค. 62

ภูมิพล

ปริมาณน้ำเก็บกัก 7,425 ล้าน ลบ.ม. ปริมาณน้ำใช้การ 3,625 ล้าน ลบ.ม.

สิริกิติ์

ปริมาณน้ำเก็บกัก 5,699 ล้าน ลบ.ม. ปริมาณน้ำที่นำมาใช้ได้ 2,849 ล้าน ลบ.ม.

แควน้อย

ปริมาณน้ำเก็บกัก 429 ล้าน ลบ.ม. ปริมาณน้ำที่นำมาใช้ได้ 386 ล้าน ลบ.ม.

ป่าสัก

ปริมาณน้ำเก็บกัก 308 ล้าน ลบ.ม. ปริมาณน้ำใช้การ 305 ล้าน ลบ.ม.

รวมปริมาณน้ำใช้การ **ลุ่มน้ำเจ้าพระยา 7,165 ล้าน ลบ.ม.**

ผลจัดสรรน้ำและเพาะปลูกพืชฤดูแล้ง 2561/62 **ลุ่มน้ำเจ้าพระยา**

แผน จัดสรรน้ำฤดูแล้ง 2561/62

8,000 ล้าน ลบ.ม

ผล การจัดสรรน้ำฤดูแล้ง 2561/62

6,860 ล้าน ลบ.ม

คงเหลือ ปริมาณน้ำที่ต้องจัดสรร

จากแผน 1,140 ล้าน ลบ.ม

ผลการจัดสรรน้ำ

86%

แผนจัดสรรน้ำ

คงเหลือ 14%

ซึ่งมีปริมาณน้ำเพียงพอตลอดฤดูแล้ง และมีปริมาณน้ำสำรองน้ำต้นฤดูฝนปี 2562 ปัจจุบัน 6,025 ล้าน ลบ.ม

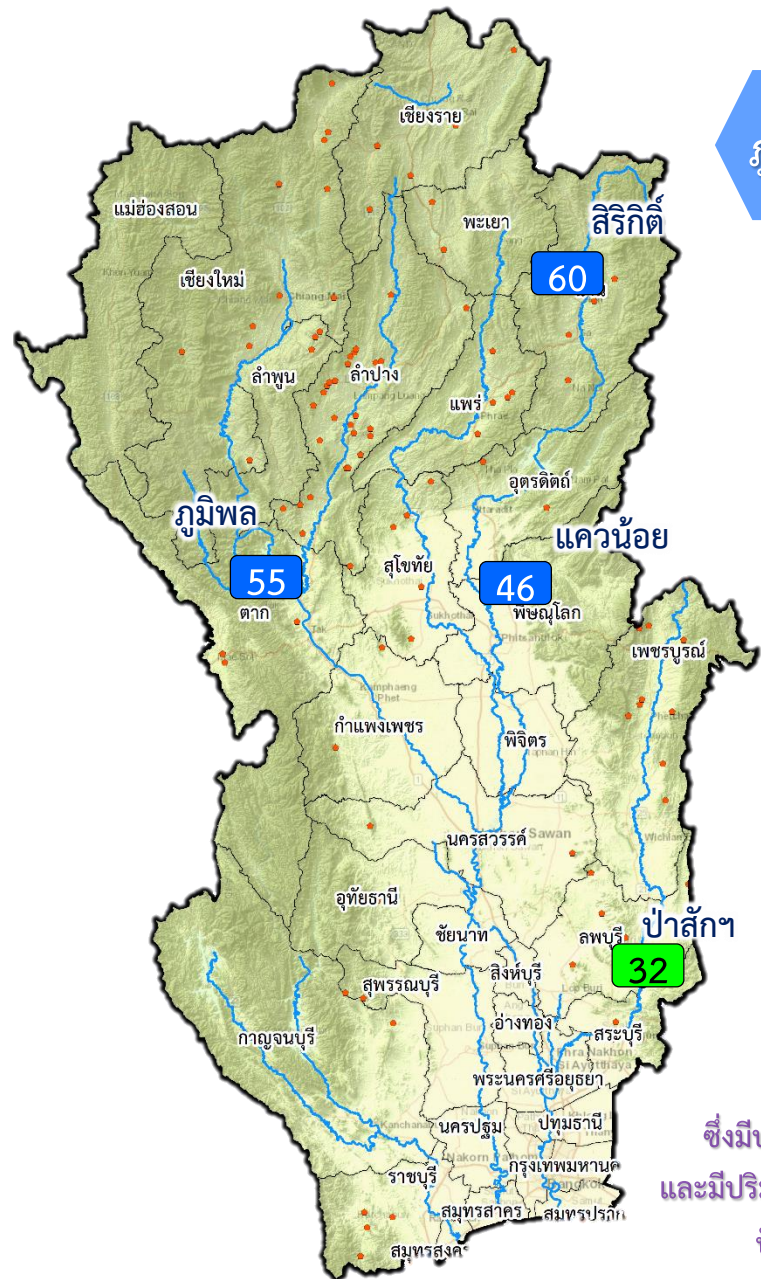
ผลการเพาะปลูกข้าวฤดูแล้ง ลุ่มน้ำเจ้าพระยา 2561/62

110.38%

เพาะปลูกข้าวไปแล้ว

5.85 ล้านไร่ (แผน 5.30 ล้านไร่)

ณ วันที่ 13 มีนาคม 2562





ผล การบริหารจัดการน้ำฤดูแล้ง **ลุ่มน้ำแม่กลอง** ปี 2561/62 (1 ม.ค. 62 – 15 มี.ค. 62)

ปริมาณน้ำเก็บกักอ่างเก็บน้ำขนาดใหญ่ 2 แห่ง **ลุ่มน้ำแม่กลอง** ณ วันที่ 15 มี.ค. 62

ปริมาณน้ำเก็บกัก 15,190 ล้าน ลบ.ม. ปริมาณน้ำใช้การ 4,925 ล้าน ลบ.ม.

ศรีนครินทร์

ปริมาณน้ำเก็บกัก 6,150 ล้าน ลบ.ม. ปริมาณน้ำที่นำมาใช้ได้ 3,138 ล้าน ลบ.ม.

วชิราลงกรณ์

รวมปริมาณน้ำใช้การ **ลุ่มแม่กลอง 8,063 ล้าน ลบ.ม.**



ผลจัดสรรน้ำและเพาะปลูกพืชฤดูแล้ง 2561/62 **ลุ่มน้ำแม่กลอง**

แผน จัดสรรน้ำฤดูแล้ง 2561/62

5,700 ล้าน ลบ.ม

ผล การจัดสรรน้ำฤดูแล้ง 2561/62

2,124 ล้าน ลบ.ม

คงเหลือ ปริมาณน้ำที่ต้องจัดสรร

จากแผน 3,576 ล้าน ลบ.ม



ซึ่งมีปริมาณน้ำเพียงพอตลอดฤดูแล้ง และมีปริมาณน้ำสำรองน้ำต้นฤดูฝนปี 2562 ปัจจุบัน 4,487 ล้าน ลบ.ม



ผลการเพาะปลูกข้าวฤดูแล้ง **ลุ่มน้ำแม่กลอง 2561/62**

86.89%

เพาะปลูกข้าวไปแล้ว 0.76 ล้านไร่ (แผน 0.87 ล้านไร่)

ณ วันที่ 13 มีนาคม 2562



กรมชลประทาน

