



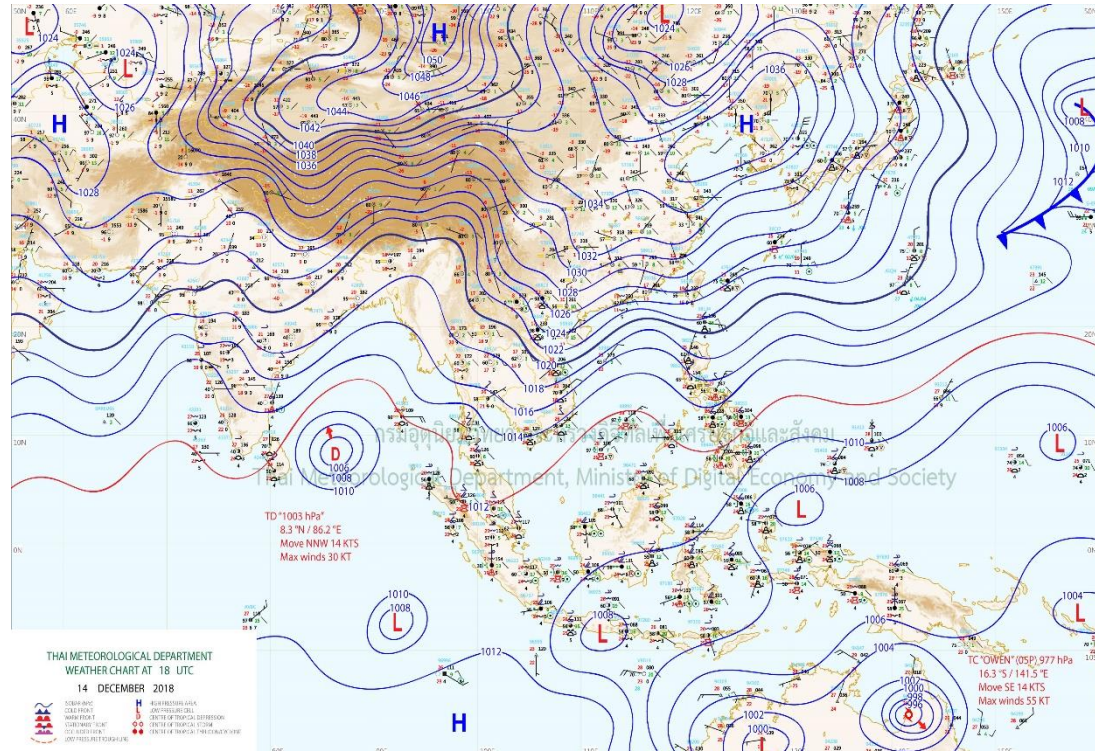
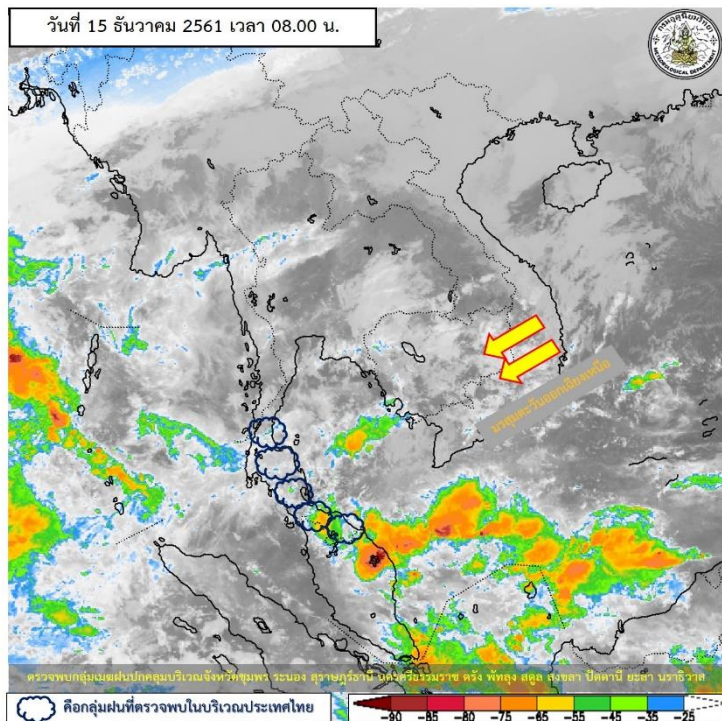
สรุปการเฝ้าระวังติดตามสภาพอากาศ และสถานการณ์น้ำ

กรมชลประทาน

ข้อมูล ณ วันที่ 15 ธันวาคม 2561



ติดตามสภาพภูมิอากาศและปริมาณฝน



แผนที่อากาศผิวพื้นวันที่ 15 ธันวาคม 2561 บริเวณความกดอากาศสูงจากประเทศจีนแผ่ปกคลุมประเทศไทย และทะเลจีนใต้ ประกอบกับมรสุมตะวันออกเฉียงเหนือที่พัดปกคลุมภาคใต้และอ่าวไทยมีกำลังแรง ทำให้ภาคใต้มีฝนตกหนักบางแห่ง โดยมีพายุดีเปรสชันปกคลุมบริเวณอ่าวเบงกอล และมีพายุไต้ฝุ่น "OWEN" ปกคลุมบริเวณประเทศออสเตรเลีย

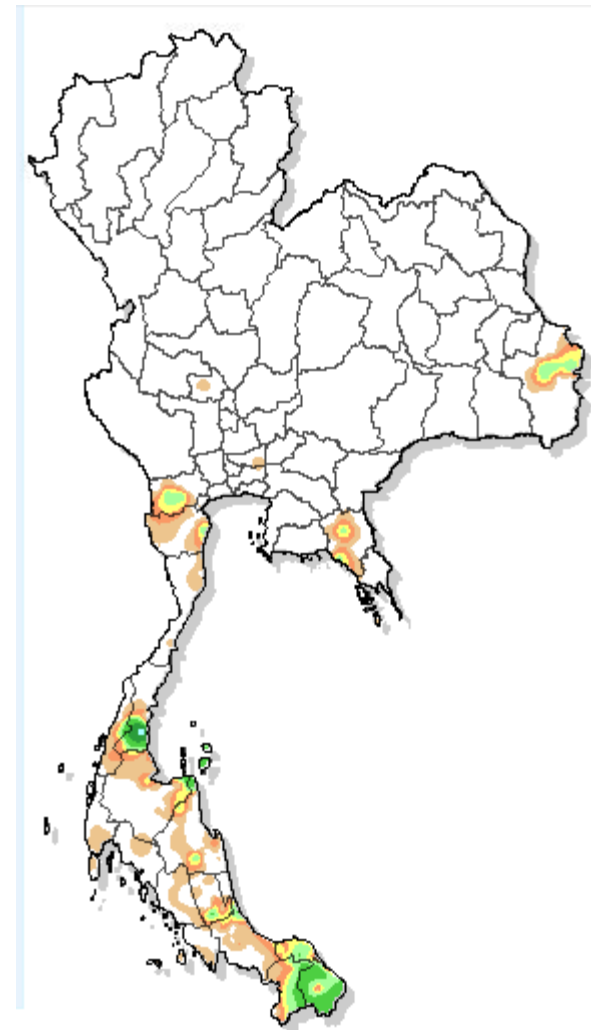
ปริมาณฝนสูงสุด 5 ลำดับ

ปริมาณฝนสะสมรายตำบล วันที่ 14 ธ.ค. 2561 เวลา 07.00 น. - วันที่ 15 ธ.ค. 2561 เวลา 07.00 น.

สถานี	จังหวัด	ปริมาณฝน (มม.)	ความรุนแรง
ต.หลังสวน อ.หลังสวน	ชุมพร	134.5	ฝนตกหนักมาก
ต.ปังหวาน อ.พะโต๊ะ	ชุมพร	73.5	ฝนตกหนัก
ต.ควนทอง อ.ขนอม	นครศรีธรรมราช	51.0	ฝนตกหนัก
ที่ว่าการอำเภอสุคีริน	นราธิวาส	49.6	ฝนตกหนัก
ที่ว่าการอำเภอริโอเสาะ	นราธิวาส	38.4	ฝนตกหนัก

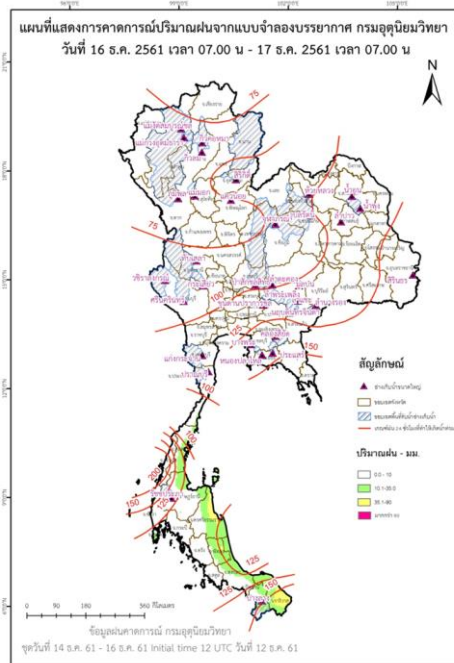
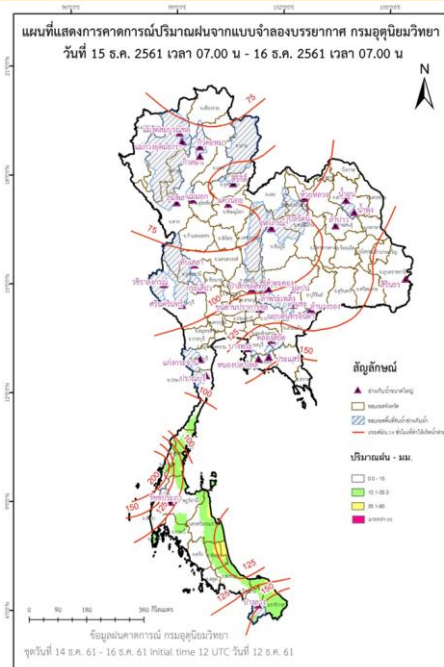
หมายเหตุ เกณฑ์ปริมาณฝนกรมอุตุนิยมวิทยา

ฝนตกหนักมาก (>90 มม.) ฝนตกหนัก (35.1-90 มม.) ฝนปานกลาง (10.1-35.0 มม.) ฝนเล็กน้อย (0.1-10.0 มม.) ไม่มีฝน (0 มม.)



เส้นฝนเท่า
เวลา 07.00 น. 14 Dec 2018 - 07.00 น. 15 Dec 2018

แผนที่แสดงการคาดการณ์ปริมาณฝนจากแบบจำลองบรรยากาศ กรมอุตุนิยมวิทยา 15 ธ.ค.61 - 17 ธ.ค.61



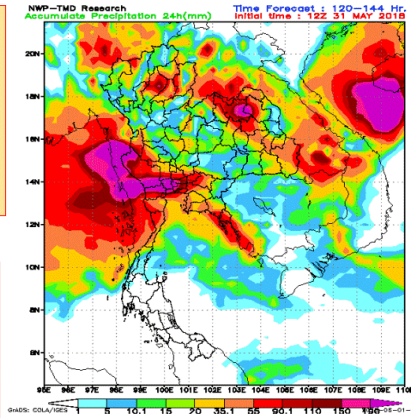
หมายเหตุ ข้อมูลจาก กรมอุตุนิยมวิทยา

พยากรณ์ฝนสะสมรายวันจากแบบจำลองบรรยากาศเชิงตัวเลข

การแปลความหมายของฝนสะสม 24 ชั่วโมง

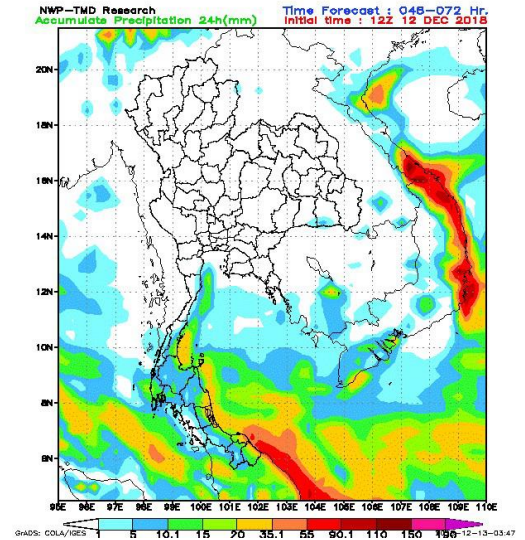
- 0.1-10 มม. = ฝนเล็กน้อย (สีฟ้า ถึง เขียว)
- 10.1-35.0 มม. = ฝนปานกลาง (สีเหลือง)
- 35.1-90.0 มม. = ฝนหนัก (สีแดง)
- > 90.0 มม. = ฝนหนักมาก (สีม่วง)

➤ 90.0 มม. = ฝนหนักมาก (สีม่วง)
หากฝนตกสะสมหลายวันติดต่อกัน ระวังอาจจะ
เกิดน้ำท่วมขึ้นได้

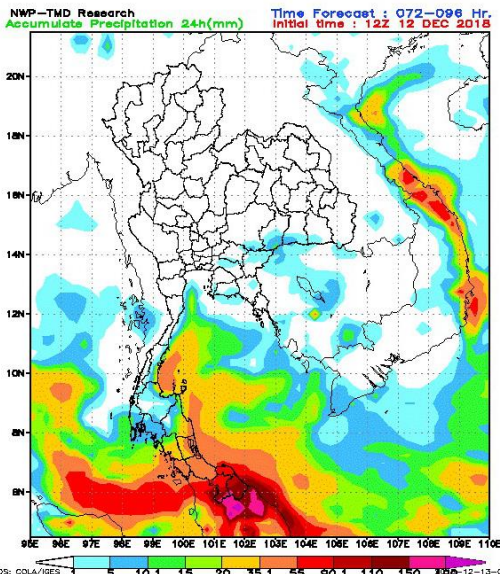


Copyright@Kamol P.N. Sakolnakhon

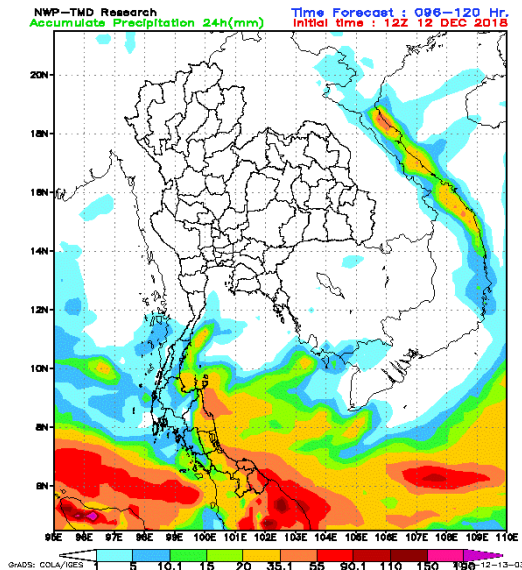
ฝนสะสม วันที่ 15 ธันวาคม 2561



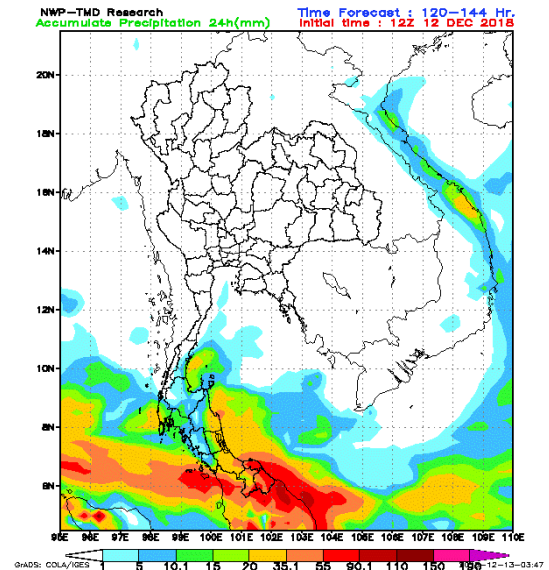
ฝนสะสม วันที่ 16 ธันวาคม 2561



ฝนสะสม วันที่ 17 ธันวาคม 2561



ฝนสะสม วันที่ 18 ธันวาคม 2561



ปริมาณน้ำในอ่างเก็บน้ำขนาดใหญ่และขนาดกลาง 14 ธันวาคม 2561

ภาค	ขนาดใหญ่				ขนาดกลาง				รวมอ่างขนาดใหญ่และกลาง						รับน้ำได้อีก	เปรียบเทียบปี 60 กับ 61		
	จำนวน	ความจุ	ปี 2561	% ความจุ อ่างฯ	จำนวน	ความจุ	ปี 2561	% ความจุ อ่างฯ	จำนวน	ความจุ	ปี2560		ปี2561			ปริมาณ	ปริมาณ	%
											ปริมาณ	%	ปริมาณ	%				
เหนือ	8	24,825	18,634	75	75	1,001	684	68	83	25,825	21,883	85	19,318	75	6,528	-2,565	-12	
ตอน.	12	8,368	4,635	55	218	1,998	1,225	61	230	10,367	9,083	88	5,860	57	4,506	-3,223	-35	
กลาง	3	1,419	752	53	22	369	223	60	25	1,788	1,671	93	975	55	813	-696	-42	
ตะวันตก	2	26,605	23,706	89	7	142	125	88	9	26,747	22,619	85	23,831	89	2,916	1,212	5	
ตะวันออก	6	1,515	1,335	88	51	963	815	85	57	2,478	2,097	85	2,150	87	328	53	3	
ใต้	4	8,194	6,687	82	39	668	471	70	43	8,863	7,005	79	7,158	81	1,705	153	2	
รวม	35	70,926	<u>55,750</u>	79	412	5,142	<u>3,543</u>	69	447	76,068	<u>64,359</u>	85	<u>59,293</u>	78	16,796	-5,066	-8	
ปริมาณน้ำใช้การ		47,384	<u>32,208</u>	68		4,753	<u>3,156</u>	66		52,137	<u>40,429</u>	78	<u>35,363</u>	68				

สามารถรับน้ำได้อีก 16,796 ล้าน ลบ.ม. (22%)

%น้ำใช้การ=(ปริมาณน้ำใช้การ/ความจุน้ำใช้การ)*100

ปริมาณน้ำใช้การ 4 เขื่อนหลักในลุ่มน้ำเจ้าพระยา

ข้อมูล ณ วันที่ 15 ธันวาคม 2561

อ่างเก็บน้ำ	ความจุ ที่ รนก.	ปริมาณน้ำในอ่างฯ		ปริมาณน้ำใช้การได้		ปริมาณน้ำไหลลงอ่างฯ		ปริมาณน้ำระบาย		รับน้ำได้อีก ปี 2561
		ปริมาณน้ำ	% ความจุ	ปริมาณน้ำ	% ใช้การ	วันนี้	เมื่อวาน	วันนี้	เมื่อวาน	
ภูมิพล	13,462	9,398	70	5,598	58	2.71	5.19	25.00	25.00	4,064
สิริกิติ์	9,510	7,751	82	4,901	74	3.43	3.57	26.13	26.29	1,759
ภูมิพล+สิริกิติ์	22,972	17,149	75	10,499	64	6.14	8.76	51.13	51.29	5,823
แควน้อยฯ	939	693	74	650	73	0.75	0.39	2.16	2.16	246
ป่าสักชลสิทธิ์	960	632	66	629	66	0.00	0.00	3.50	3.50	328
รวมทั้งหมด	24,871	18,473	74	11,777	65	6.89	9.15	56.79	56.95	6,398

(หน่วย : ล้าน ลบ.ม.)

ปริมาณการระบายน้ำย้อนหลัง 10 วัน

เขื่อน	6 ธ.ค. 61	7 ธ.ค. 61	8 ธ.ค. 61	9 ธ.ค. 61	10 ธ.ค. 61	11 ธ.ค. 61	12 ธ.ค. 61	13 ธ.ค. 61	14 ธ.ค. 61	15 ธ.ค. 61	สะสม
เขื่อนภูมิพล	20.40	17.00	15.00	15.00	20.00	23.00	23.00	25.00	25.00	25.00	208.40
เขื่อนสิริกิติ์	22.81	25.92	28.03	24.86	28.03	26.27	26.27	25.94	26.29	26.13	260.55
เขื่อนแควน้อยบำรุงแดน	2.16	2.16	3.24	3.89	3.89	3.89	2.16	2.16	2.16	2.16	27.87
เขื่อนป่าสักชลสิทธิ์	2.62	2.62	2.62	2.61	2.61	2.62	2.62	3.51	3.50	3.50	28.83

(หน่วย : ล้าน ลบ.ม.)



สรุปอ่างฯขนาดใหญ่ที่เกิน UPPER RULE CURVE และ อ่างฯใหญ่ ที่มีปริมาตรต่ำกว่า 30% และ ระหว่าง 30 - 60%

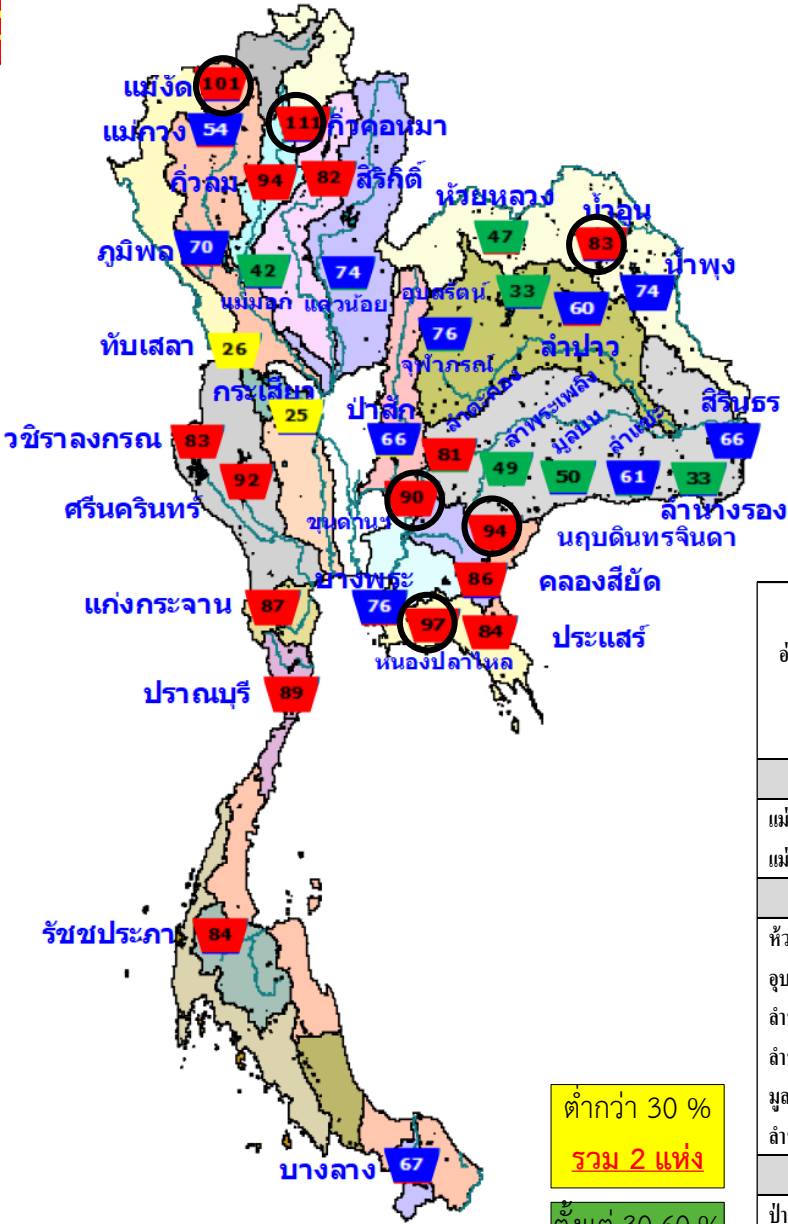
อ่างฯขนาดใหญ่ที่เกิน UPPER RULE CURVE

(ข้อมูล วันที่ 14 ธันวาคม 2561)

ลำดับ	อ่างเก็บน้ำเขื่อน	ความจุ ที่ รณส. (ล้าน ม. ³)	ความจุ ที่ รณก. (ล้าน ม. ³)	ณ วันที่		ไหลลง วันนี้ (ล้าน ม. ³)	ระบาย วันนี้ (ล้าน ม. ³)	+สูง / -ต่ำ กว่า เกณฑ์เก็บกักน้ำสูงสุด ณ ช่วงเวลาเดียวกัน (ล้าน ม. ³)
				ปี2561				
				ปริมาตร (ล้าน ม. ³)	% รณก.			
1	แม่จัดสมบูรณ์ชล จ.เชียงใหม่	323	265	266	101	0.68	0.02	22.95
2	กิวคองมา จ.ลำปาง	209	170	189	111	0.24	0.10	19.98
3	น้ำอูน จ.สกลนคร	780	520	430	83	0.00	2.90	35.97
4	ขุนด่านปราการชล จ.นครนายก	225	224	201	90	0.04	0.04	5.95
5	หนองปลาไหล จ.ระยอง	206	164	158	97	0.42	0.12	3.28
6	นฤปดินทรจินดา จ.ปราจีนบุรี	338	295	277	94	0.15	0.00	82.18

หมายเหตุ : * เชื้อนที่อยู่ในการดูแลของการไฟฟ้า

(หน่วย : ล้าน ลบ.ม.)



ต่ำกว่า 30 %

รวม 2 แห่ง

ตั้งแต่ 30-60 %

รวม 8 แห่ง

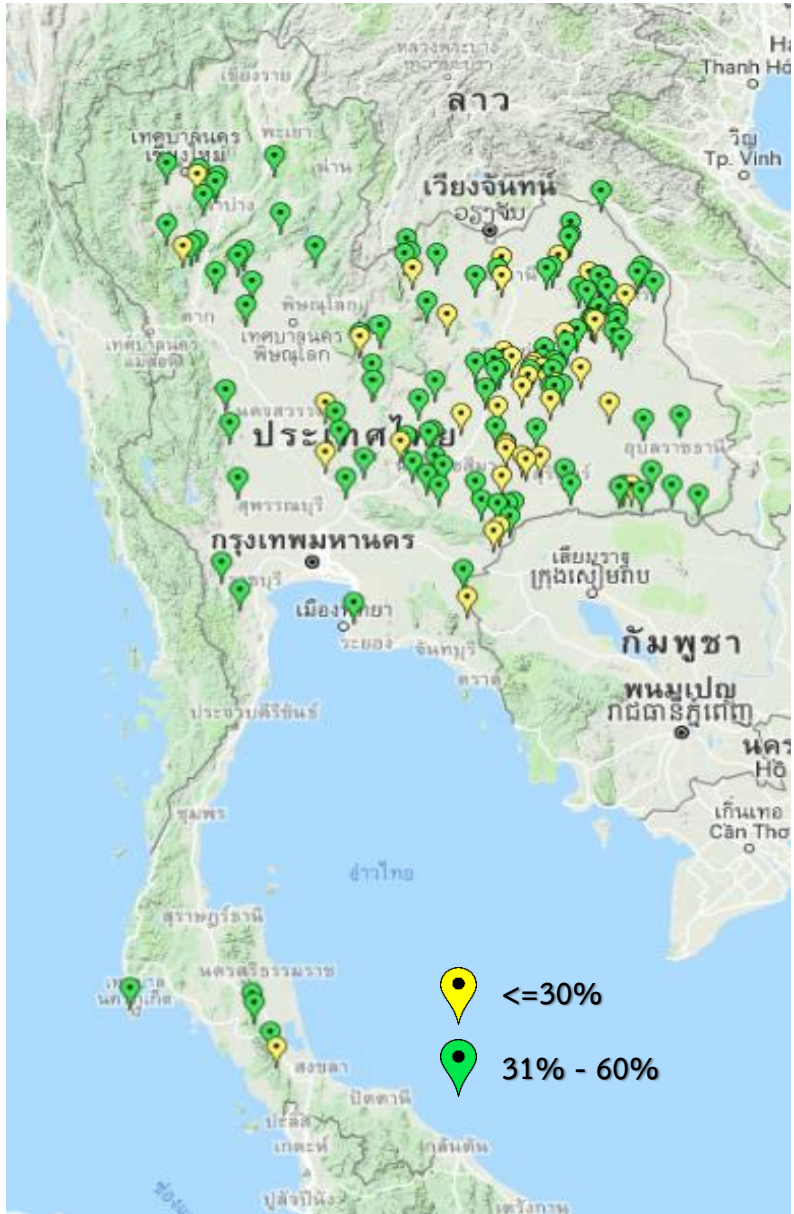
○ อ่างฯ ที่เกิน UPPER RULE CURVE

อ่างเก็บน้ำเขื่อน	ความจุ ที่ รณส. (ล้าน ม. ³)	ความจุ ที่ รณก. (ล้าน ม. ³)	ความจุ น้ำ ใช้การ (ล้าน ม. ³)	1 ม.ค.2560 (ล้าน ม. ³)	1 ม.ค.2561 (ล้าน ม. ³)	ณ วันที่						ไหลลง วันนี้ (ล้าน ม. ³)	ระบาย วันนี้ (ล้าน ม. ³)	
						ปี2560		ปี2561						
						ปริมาตร (ล้าน ม. ³)	% รณก.	ปริมาตร (ล้าน ม. ³)	% รณก.	ปริมาตรใช้การ (ล้าน ม. ³)	% ใช้การ	% ใช้การ		
เหนือ														
แม่จิวอุดมธารา	295	263	249	112	130	126	48	143	54	129	49	52	0.55	0.04
แม่มอก	110	110	94	95	96	108	98	47	42	31	28	33	0.00	0.00
ตะวันออกเฉียงเหนือ														
ห้วยหลวง	136	136	129	101	110	120	88	64	47	58	42	45	0.00	0.19
อุบลรัตน์*	4,640	2,431	1,850	2,112	2,115	2,291	94	802	33	221	9	12	0.00	0.50
ลำปาว	2,450	1,980	1,880	1,089	1,706	1,762	89	1,185	60	1,085	55	58	0.00	1.25
ลำพระเพลิง	242	155	154	71	137	138	89	77	49	75	48	49	0.00	0.07
มูลบน	350	141	134	70	109	110	78	71	50	64	45	48	0.08	0.03
ลำน้ำรอง	197	121	118	63	77	79	65	40	33	37	30	31	0.07	0.03
กลาง														
ป่าสักชลสิทธิ์	960	960	957	848	770	902	94	636	66	633	66	66	0.00	3.50
ทับเสลา	190	160	143	161	138	139	87	41	26	24	15	17	0.00	0.00
กระเสียว	390	299	259	240	289	288	96	75	25	35	12	13	0.00	0.18



สรุปอย่างขนาดกลางที่มีปริมาตรต่ำกว่า 30% ,ระหว่าง 31-60%, ระหว่าง 60-100% และ มากกว่า 100%

(ข้อมูล วันที่ 14 ธันวาคม 2561)



สรุปอย่างขนาดกลางที่มีปริมาตรในช่วง <=30 % , >30 - 60 % , >60-100% และ >100 %				
ภาค	<=30 %	>30 - 60 %	>60-100%	>100 %
เหนือ	3	18	44	10
ตอน.	32	71	110	5
ตะวันออก	3	3	40	5
กลาง	2	8	10	2
ตะวันตก	0	2	3	2
ใต้	1	5	29	4
รวม	41	107	236	28
รวมทั้งหมด 412 แห่ง				

สรุปปริมาณน้ำไหลลงและระบายต่างๆ ขนาดใหญ่และขนาดกลาง

ภาค	ขนาดใหญ่		ขนาดกลาง		รวม	
	ไหลลง	ระบาย	ไหลลง	ระบาย	ไหลลง	ระบาย
เหนือ	12.41	54.62	1.14	0.98	13.54	55.61
ตอน.	0.39	6.92	2.46	4.66	2.85	11.58
กลาง	0.00	3.68	0.10	0.55	0.10	4.23
ตะวันตก	11.62	20.04	0.52	0.90	12.14	20.94
ตะวันออก	0.78	3.62	0.54	2.35	1.32	5.98
ใต้	15.46	8.61	3.98	3.38	19.44	11.99
รวม	40.66	97.50	8.73	12.83	49.39	110.33

(หน่วย : ล้าน ลบ.ม.)



สถานการณ์น้ำในลุ่มน้ำเจ้าพระยา

วันที่ 15 ธันวาคม 2561 เวลา 06:00 น.

แม่น้ำปิง

P.17

N.67

แม่น้ำน่าน

P.17 วันนี้ 228 เมื่อวาน 197

(Qmax 2,990 ม.³/วิ)

การใช้น้ำเหนือเขื่อนเจ้าพระยา
78 ลบ.ม./วิ

←-----

436

C.2 เมื่อวาน (14 ธ.ค. 61)

436 ลบ.ม./วิ

(Qmax 3,590 ม.³/วิ)

N.67 วันนี้ 243 เมื่อวาน 251

(Qmax 1,579 ม.³/วิ)

รวม 2 ฝั่ง = 278 ลบ.ม./วิ

เมื่อวาน = 250 ลบ.ม./วิ

รวมฝั่งตะวันตก = 150 ลบ.ม./วิ

เมื่อวาน = 138 ลบ.ม./วิ

จ.นครสวรรค์

แม่น้ำสะแกกรัง - ลบ.ม./วิ

จ.อุทัยธานี

ปตร.มะขามแต่ม้า-อุทอง

15

ปตร.พลเทพ

585

คลองเล็กอื่นๆ

-511

ปตร.บรมธาตุ

61

ปตร.มโนรมย์

105

คลองเล็ก

2

ปตร.มหาราช

21

จ.ชัยนาท

ปตร.ช่องแค

68

รวมฝั่งตะวันออก = 128 ลบ.ม./วิ

เมื่อวาน = 112 ลบ.ม./วิ

ปตร.โคกกระเทียม

59

เขื่อนป่าสัก

วันนี้ 41 เมื่อวาน 41

จ.ลพบุรี

เขื่อนพระรามหก

ปตร.เริงราง

26

จ.สระบุรี

ปตร.พระนารายณ์

วันนี้ 20 เมื่อวาน 20

วันนี้ 54 เมื่อวาน 56

คลองระพีพัฒน์ (ความจุคลอง 210 ม.³/วิ)

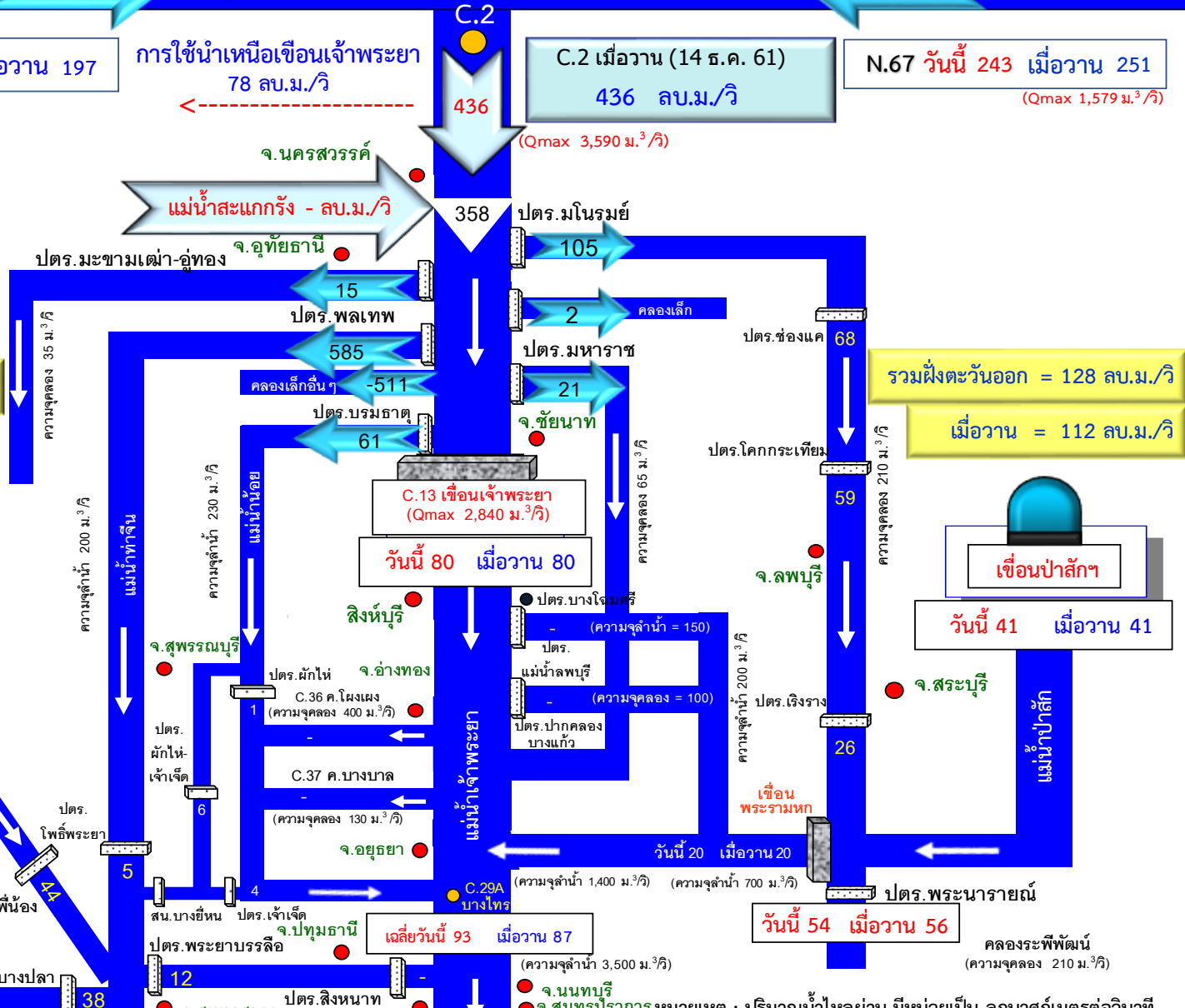
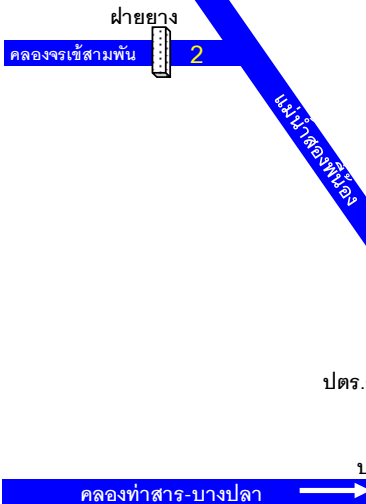
เขื่อนวินนี่ 93 เมื่อวาน 87

(ความจุลำนน้ำ 3,500 ม.³/วิ)

จ.นนทบุรี

จ.สมุทรปราการ

หมายเหตุ : ปริมาณน้ำไหลผ่าน มีหน่วยเป็น ลูกบาศก์เมตรต่อวินาที

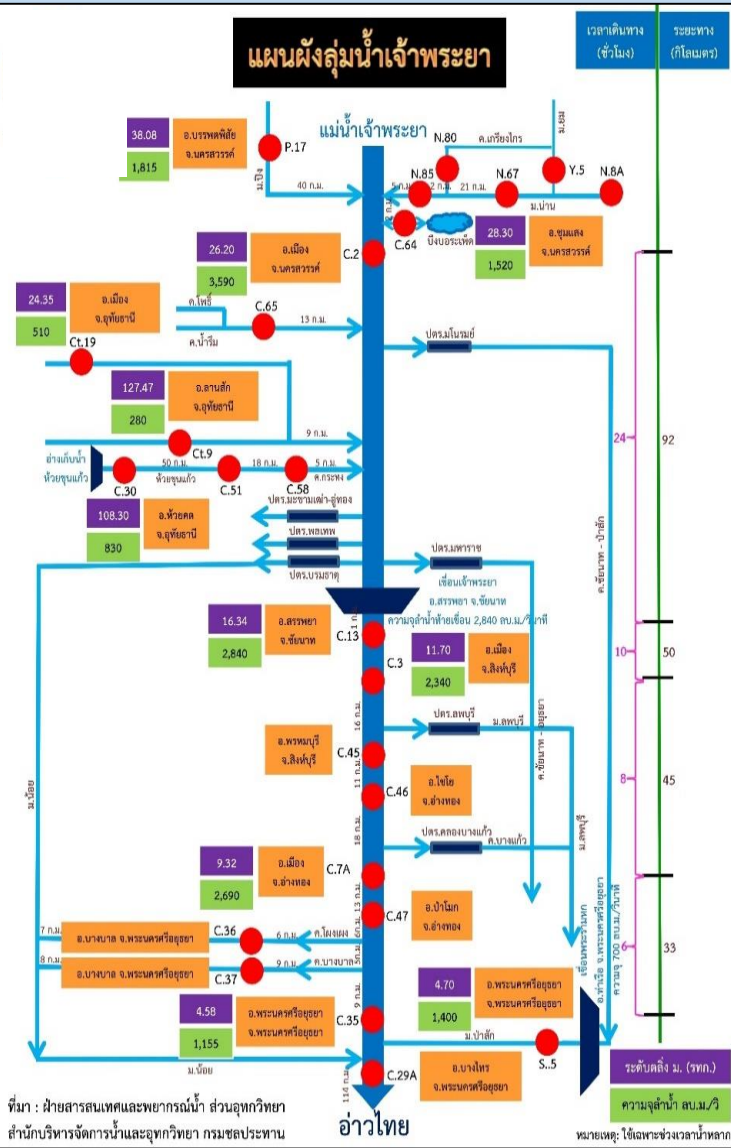




การติดตามสถานการณ์น้ำลุ่มน้ำเจ้าพระยา

ประจำวัน 15 ธันวาคม 2561 เวลา 06.00 น.

สภาพน้ำท่า



- แม่น้ำปิง สถานี P.17** อ.บรรพตพิสัย จ.นครสวรรค์ ปริมาณน้ำไหลผ่าน 228 ลบ.ม./วินาที (เมื่อวาน 197 ลบ.ม./วินาที) ระดับน้ำ +35.08 ม.รทก. ต่ำกว่าตลิ่ง 4.72 ม.
- แม่น้ำน่าน สถานี N.67** อ.ชุมแสง จ.นครสวรรค์ ปริมาณน้ำไหลผ่าน 243 ลบ.ม./วินาที (เมื่อวาน 251 ลบ.ม./วินาที) ระดับน้ำ +20.38 ม.รทก. ต่ำกว่าตลิ่ง 7.92 ม.
- แม่น้ำเจ้าพระยา สถานี C.2** อ.เมือง จ.นครสวรรค์ ปริมาณน้ำไหลผ่าน 436 ลบ.ม./วินาที (เมื่อวาน 436 ลบ.ม./วินาที) ระดับน้ำ +18.51 ม.รทก. ต่ำกว่าตลิ่ง 7.69 ม.
- เขื่อนเจ้าพระยา สถานี C.13** อ.สรรพยา จ.ชัยนาท ปริมาณน้ำไหลผ่าน 80 ลบ.ม./วินาที (เมื่อวาน 80 ลบ.ม./วินาที) ระดับน้ำเหนือเขื่อน +15.70 ม.รทก. ระดับน้ำท้ายเขื่อน 5.64 ม.รทก.
- แม่น้ำป่าสัก** ระบายท้ายเขื่อนพระรามหก 19.93 ลบ.ม./วินาที (เมื่อวาน 20.05 ลบ.ม./วินาที) ไหลลงแม่น้ำเจ้าพระยา ผ่านสถานีวัดน้ำ C.29A อ.บางไทร จ.พระนครศรีอยุธยา ปริมาณน้ำไหลผ่านเฉลี่ย 93 ลบ.ม./วินาที (เมื่อวาน 87 ลบ.ม./วินาที)

รับน้ำเข้าฝั่งตะวันตกและฝั่งตะวันออก

- รับน้ำฝั่งตะวันตก** 150 ลบ.ม./วินาที เมื่อวาน 138 ลบ.ม./วินาที **เพิ่มขึ้น 12 ลบ.ม./วินาที**
(รับน้ำสูงสุด = 585 ลบ.ม./นาที)
- รับน้ำฝั่งตะวันออก** 128 ลบ.ม./วินาที เมื่อวาน 112 ลบ.ม./วินาที **เพิ่มขึ้น 16 ลบ.ม./วินาที**
(รับน้ำสูงสุด = 275 ลบ.ม./นาที)
- รวมรับน้ำ 2 ฝั่ง** 278 ลบ.ม./วินาที เมื่อวาน 250 ลบ.ม./วินาที **เพิ่มขึ้น 28 ลบ.ม./วินาที**



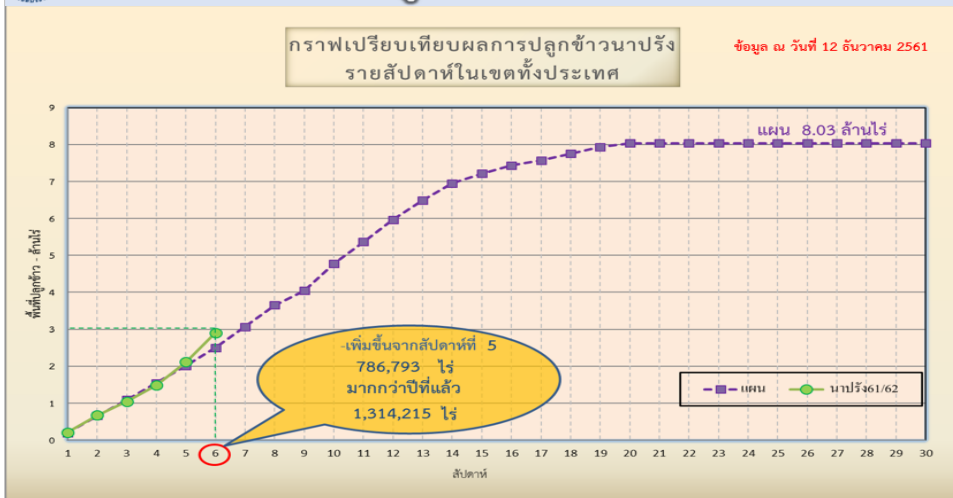
แผนผลการเพาะปลูกพืชในช่วงฤดูแล้งปี 2561

ข้อมูล ณ วันที่ 12 ธันวาคม 2561

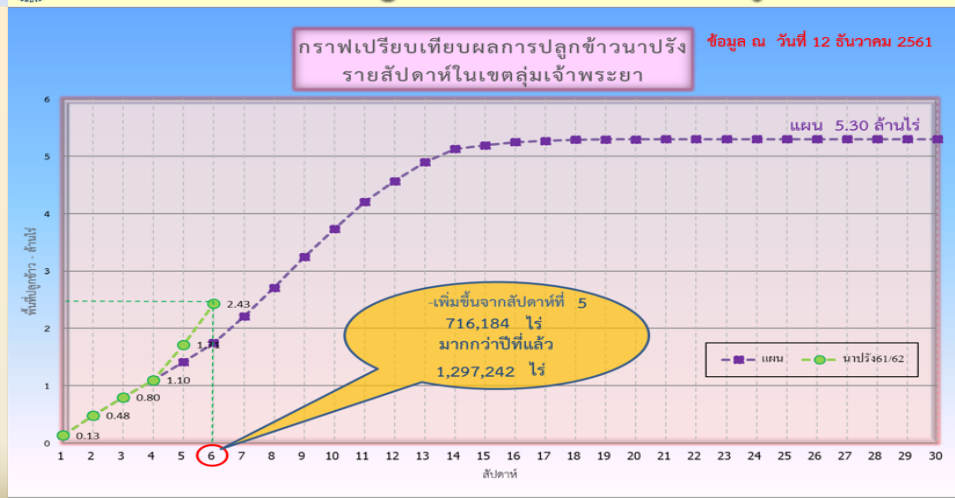
ภาค	ข้าวนาปรัง			พืชไร่-พืชผัก			รวม		
	แผน (ล้านไร่)	ผล (ล้านไร่)	%	แผน (ล้านไร่)	ผล (ล้านไร่)	%	แผน (ล้านไร่)	ผล (ล้านไร่)	%
เหนือ	0.51	0.23	45.69	0.84	0.05	6.38	1.35	0.29	21.23
ตะวันออกเฉียงเหนือ	0.75	0.04	5.47	0.57	0.004	0.65	1.32	0.04	3.38
กลาง	0.06	0.01	13.48	0.001		0.00	0.06	0.01	13.23
ตะวันออก	0.35	0.17	47.55	0.05	0.02	33.51	0.41	0.19	45.67
ตะวันตก	0.87	0.01	0.72	0.17	0.01	3.29	1.05	0.01	1.14
ใต้	0.18	0.02	8.20	0.01	0.001	6.23	0.20	0.02	8.06
ลุ่มน้ำเจ้าพระยา	5.30	2.43	45.83	0.77	0.05	6.10	6.07	2.48	40.78
ทั้งประเทศ	8.03	2.90	36.14	2.43	0.13	5.33	10.46	3.03	28.98



กราฟเปรียบเทียบผลการปลูกข้าวนาปรังรายสัปดาห์ในเขตทั้งประเทศ



กราฟเปรียบเทียบผลการปลูกข้าวนาปรังรายสัปดาห์ในเขตลุ่มน้ำเจ้าพระยา



ข้อมูล ณ 12 ธ.ค. 61 เพาะปลูกแล้ว = 2,901,402 ไร่

ข้อมูล ณ 12 ธ.ค. 61 เพาะปลูกแล้ว = 2,429,624 ไร่



แผนบริหารจัดการน้ำฤดูแล้ง ปี 2561/62

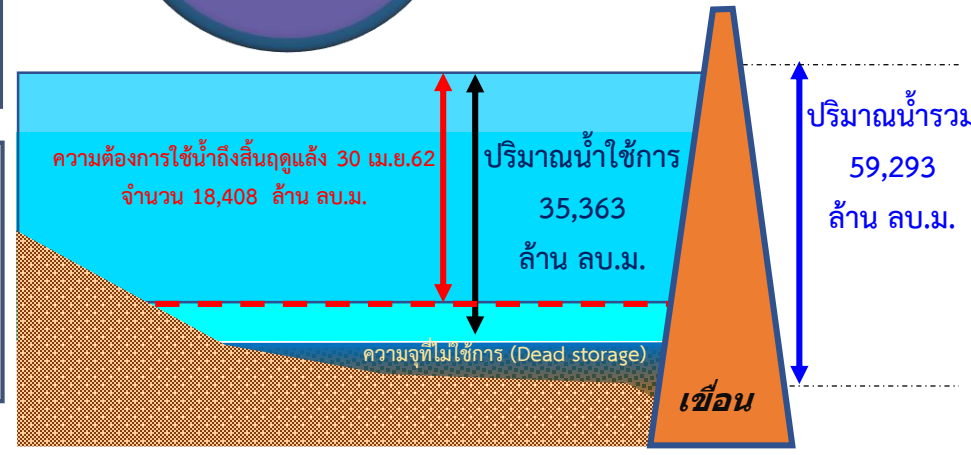
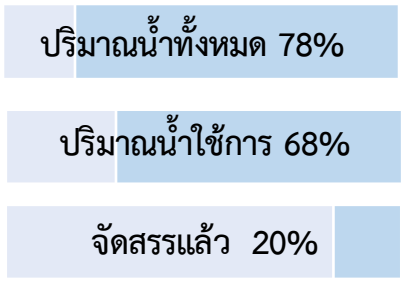


สถานการณ์น้ำและการจัดสรรน้ำอ่างขนาดใหญ่และขนาดกลาง ประจำวัน ที่ 14 ธันวาคม 2561



สถานการณ์น้ำ			
1. ปริมาณน้ำต้นฤดูแล้ง (1 พ.ย.61)			
1.1 ปริมาณน้ำทั้งหมด	61,354	ล้าน ลบ.ม.	คิดเป็น 81 %
1.2 ปริมาณน้ำใช้การ	37,425	ล้าน ลบ.ม.	คิดเป็น 72 %
2. ปริมาณน้ำปัจจุบัน (14 ธ.ค.61)			
2.1 ปริมาณน้ำทั้งหมด	59,293	ล้าน ลบ.ม.	คิดเป็น 78 %
2.2 ปริมาณน้ำใช้การ	35,363	ล้าน ลบ.ม.	คิดเป็น 68 %

การจัดสรรน้ำ			
3. การจัดสรรน้ำในฤดูแล้ง (14 ธ.ค.61)			
3.1 แผนการจัดสรรน้ำฤดูแล้ง (พ.ย.61-เม.ย.62)	23,100	ล้าน ลบ.ม.	
3.2 ผลการจัดสรรน้ำ	4,692	ล้าน ลบ.ม.	คิดเป็น 20 %
3.3 คงเหลือ	18,408	ล้าน ลบ.ม.	คิดเป็น 80 %



แผนจัดสรรน้ำฤดูแล้ง 2561/62 (พ.ย.61-เม.ย.62) 23,100 ล้าน ลบ.ม.			
- อุดบโคก-บริโคก	2,404	ล้าน ลบ.ม.	
- ระบบนิเวศและอื่นๆ	6,440	ล้าน ลบ.ม.	
- การเกษตร	13,038	ล้าน ลบ.ม.	
- เกษตรต่อเนื่อง	800	ล้าน ลบ.ม.	
- อุตสาหกรรม	303	ล้าน ลบ.ม.	
- ปรับปรุงพื้นที่การเพาะปลูก	115	ล้าน ลบ.ม.	

แผนจัดสรรน้ำต้นฤดูฝน 2562 (พ.ค.-ก.ค.62) 16,470 ล้าน ลบ.ม.			
- อุดบโคก-บริโคก ระบบนิเวศ และการเกษตรต่อเนื่อง	6,000	ล้าน ลบ.ม.	
- สำรองน้ำเพื่อเตรียมเพาะปลูกต้นฤดูฝน	6,300	ล้าน ลบ.ม.	
- สำรองไว้ใช้กรณีฝนทิ้งช่วง	4,170	ล้าน ลบ.ม.	

สถานการณ์น้ำและการจัดสรรน้ำ 4 เขื่อนลุ่มน้ำเจ้าพระยา

ประจำวันที 15 ธันวาคม 2561



สถานการณ์น้ำ

1. ปริมาณน้ำต้นฤดูแล้ง (1 พ.ย. 2561)

1.1 ปริมาณน้ำทั้งหมด	19,536	ล้าน ลบ.ม.	คิดเป็น 79 %
1.2 ปริมาณน้ำใช้การ	12,840	ล้าน ลบ.ม.	คิดเป็น 71 %

2. ปริมาณน้ำปัจจุบัน (15 ธ.ค. 61)

2.1 ปริมาณน้ำทั้งหมด	18,473	ล้าน ลบ.ม.	คิดเป็น 74 %
2.2 ปริมาณน้ำใช้การ	11,777	ล้าน ลบ.ม.	คิดเป็น 65 %

การจัดสรรน้ำ

3. การจัดสรรน้ำในฤดูแล้ง (15 ธ.ค. 61)

3.1 แผนการจัดสรรน้ำฤดูแล้ง (พ.ย.61-เม.ย.62)	8,000	ล้าน ลบ.ม.	
3.2 ผลการจัดสรรน้ำ	1,841	ล้าน ลบ.ม.	คิดเป็น 23 %
3.3 คงเหลือ	6,159	ล้าน ลบ.ม.	คิดเป็น 77 %

แผนจัดสรรน้ำฤดูแล้ง 2561/62 (พ.ย.61-เม.ย.62) 8,000 ล้าน ลบ.ม.

(4 เขื่อนเจ้าพระยา 7,300 และผันน้ำจากลุ่มน้ำแม่กลอง 700 ล้าน ลบ.ม.)

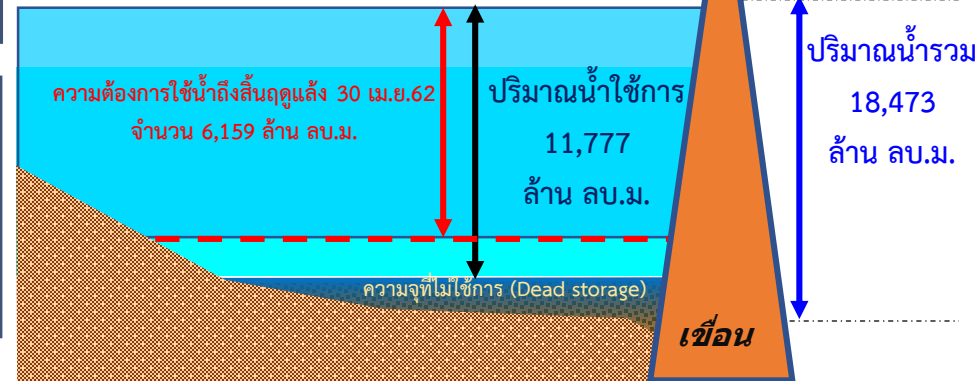
- อุดบโคก-บริโคก	1,140	ล้าน ลบ.ม.
- ระบบนิเวศและอื่นๆ	1,450	ล้าน ลบ.ม.
- การเกษตร	4,895	ล้าน ลบ.ม.
- เกษตรต่อเนื่อง	400	ล้าน ลบ.ม.
- ปรับปรุงที่ดินการเพาะปลูก	115	ล้าน ลบ.ม.



ปริมาณน้ำทั้งหมด 74%

ปริมาณน้ำใช้การ 65%

จัดสรรแล้ว 23%



แผนจัดสรรน้ำต้นฤดูฝน 2562 (พ.ค.-ก.ค.62) 5,540 ล้าน ลบ.ม.

- อุดบโคก-บริโคก ระบบนิเวศ และการเกษตรต่อเนื่อง	1,500	ล้าน ลบ.ม.
- สำรองน้ำเพื่อเตรียมเพาะปลูกต้นฤดูฝน	2,000	ล้าน ลบ.ม.
- สำรองไว้ใช้กรณีฝนทิ้งช่วง	2,400	ล้าน ลบ.ม.



กรมชลประทาน

