



# สรุปการเฝ้าระวังติดตามสภาพอากาศ และสถานการณ์น้ำ

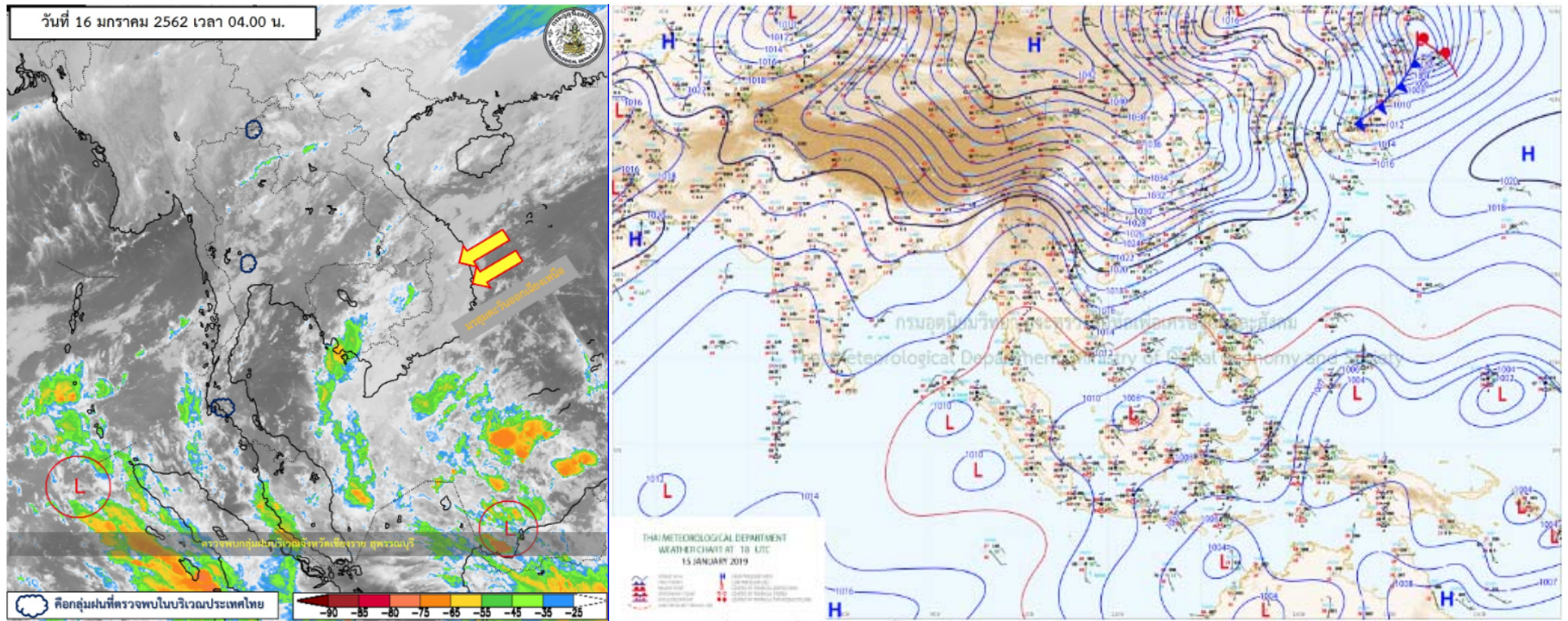
กรมชลประทาน

ข้อมูล ณ วันที่ 16 มกราคม 2562





# สภาพภูมิอากาศ ประจำวันที่ 16 มกราคม 2562



แผนที่อากาศผิวพื้นวันที่ 16 มกราคม 2562 บริเวณความกดอากาศสูงกำลังอ่อนยังคงปกคลุมประเทศไทยตอนบน ทำให้ประเทศไทยตอนบนมีหมอกในตอนเช้าและมีหมอกหนาบางพื้นที่ ก็มีฝนฟ้าคะนองบางแห่ง แต่ยังคงมีอากาศเย็นในบริเวณภาคเหนือและภาคตะวันออกเฉียงเหนือ สำหรับมรสุมตะวันออกเฉียงเหนือพัดปกคลุมอ่าวไทยและภาคใต้ ยังคงมีกำลังอ่อน ทำให้ภาคใต้มีฝนน้อยในระยะนี้

# ปริมาณฝนสูงสุด 5 ลำดับ

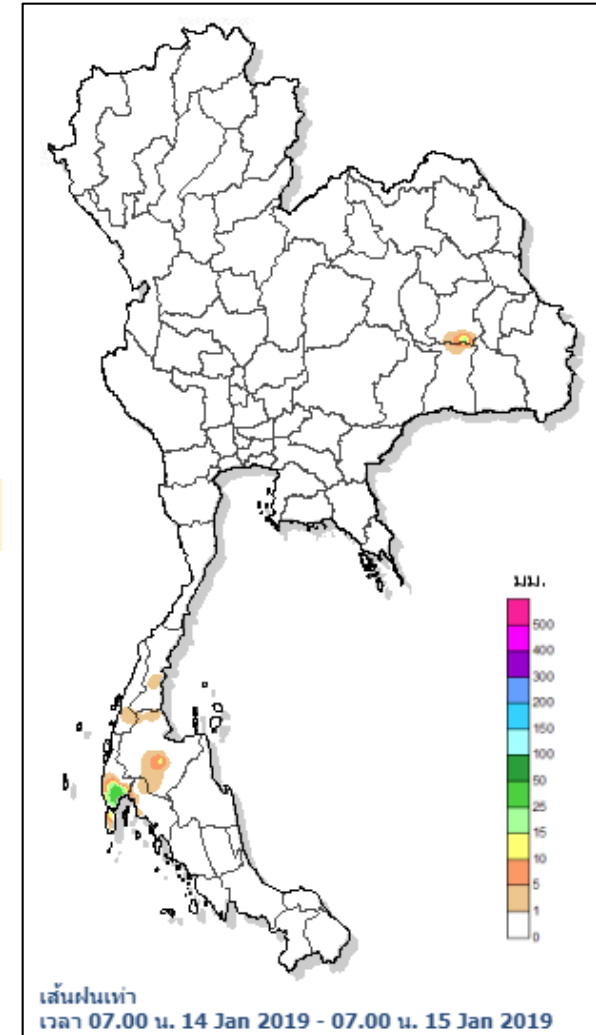
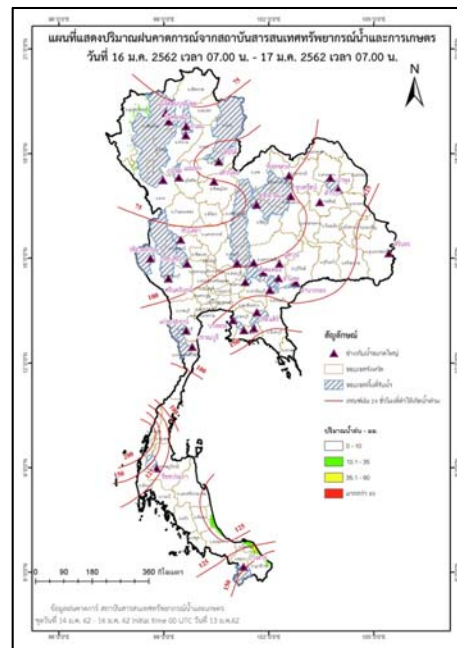
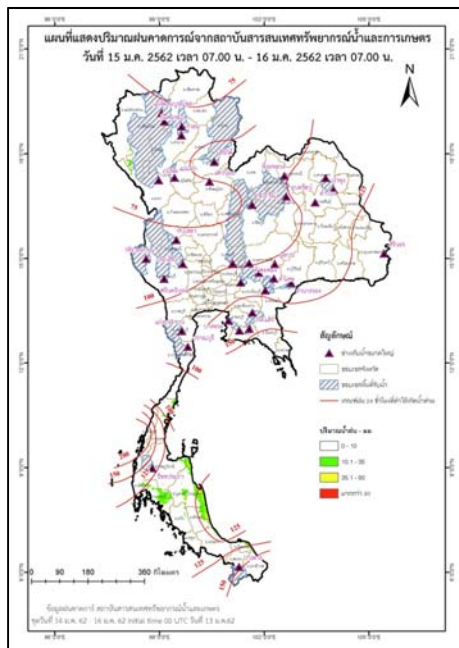
ปริมาณฝนสะสมรายตำบล วันที่ 15 ม.ค. 2562 เวลา 07.00 น. - วันที่ 16 ม.ค. 2562 เวลา 07.00 น.

สถานี	จังหวัด	ปริมาณฝน (มม.)	ความรุนแรง
อบต.กระโสม	พังงา	54.5	ฝนตกหนัก
ทต.บึงบุรี	ศรีสะเกษ	40.0	ฝนตกหนัก
อบต.คลองเคียน	พังงา	23.5	ฝนปานกลาง
อบต.สามขา	ร้อยเอ็ด	20.0	ฝนปานกลาง
ทต.ป่าคลอก	ภูเก็ต	16.5	ฝนปานกลาง

หมายเหตุ เกณฑ์ปริมาณฝนกรมอุตุนิยมวิทยา

ฝนตกหนักมาก (>90 มม.) ฝนตกหนัก (35.1-90 มม.) ฝนปานกลาง (10.1-35.0 มม.) ฝนเล็กน้อย (0.1-10.0 มม.) ไม่มีฝน (0 มม.)

แผนที่แสดงการคาดการณ์ปริมาณฝนจากแบบจำลองบรรยากาศ กรมอุตุนิยมวิทยา 15 ม.ค.62 - 17 ม.ค.62



หมายเหตุ ข้อมูลจาก กรมอุตุนิยมวิทยา

# ปริมาณน้ำในอ่างเก็บน้ำขนาดใหญ่และขนาดกลาง 15 มกราคม 2562

ภาค	ขนาดใหญ่				ขนาดกลาง				รวมอ่างขนาดใหญ่และกลาง						รับน้ำได้อีก	เปรียบเทียบปี 61 กับ 62	
	จำนวน	ความจุ	ปี 2562	% ความจุ อ่างฯ	จำนวน	ความจุ	ปี 2562	% ความจุ อ่างฯ	จำนวน	ความจุ	ปี2561		ปี2562			ปริมาณ	ปริมาณ
											ปริมาณ	%	ปริมาณ	%			
เหนือ	8	24,825	17,164	69	75	1,001	660	66	83	25,825	20,394	79	17,824	69	8,005	-2,570	-13
ตอน.	12	8,368	4,218	50	218	1,998	1,091	55	230	10,367	8,282	80	5,309	51	5,058	-2,973	-36
กลาง	3	1,419	621	44	22	369	201	54	25	1,788	1,472	82	822	46	966	-650	-44
ตะวันตก	2	26,605	23,199	87	7	142	121	85	9	26,747	22,321	83	23,320	87	3,427	999	4
ตะวันออก	6	1,515	1,126	74	51	963	722	75	57	2,478	1,892	76	1,848	75	630	-44	-2
ใต้	4	8,194	6,731	82	39	668	551	82	43	8,863	6,976	79	7,282	82	1,580	306	4
รวม	35	70,926	<u>53,059</u>	75	412	5,142	<u>3,346</u>	65	447	76,068	61,337	81	56,405	74	19,667	<b>-4,932</b>	-8
ปริมาณน้ำใช้การ		47,384	<u>29,517</u>	62		4,753	<u>2,959</u>	62		52,137	<u>37,406</u>	72	<u>32,476</u>	62			

**สามารถรับน้ำได้อีก 19,667 ล้าน ลบ.ม. (26%)**

%น้ำใช้การ (ปริมาณน้ำใช้การ/ความจุน้ำใช้การ)\*100



# ปริมาณน้ำใช้การ 4 เขื่อนหลักในกลุ่มน้ำเจ้าพระยา

ข้อมูล ณ วันที่ 16 มกราคม 2562

อ่างเก็บน้ำ	ความจุ ที่ รนก.	ปริมาณน้ำในอ่างฯ		ปริมาณน้ำใช้การได้		ปริมาณน้ำไหลลงอ่างฯ		ปริมาณน้ำระบาย		รับน้ำได้อีก ปี 2561
		ปริมาณน้ำ	% ความจุ	ปริมาณน้ำ	% ใช้การ	วันนี้	เมื่อวาน	วันนี้	เมื่อวาน	
ภูมิพล	13,462	8,721	65	4,921	51	1.76	10.46	22.00	22.00	4,741
สิริกิติ์	9,510	7,069	74	4,219	63	3.24	3.15	27.17	27.11	2,441
ภูมิพล+สิริกิติ์	22,972	15,790	69	9,140	56	5.00	13.61	49.17	49.11	7,182
แควน้อยฯ	939	620	66	577	64	0.66	0.66	3.02	3.02	319
ป่าสักชลสิทธิ์	960	509	53	506	53	0.00	0.00	3.06	3.06	451
<b>รวมทั้งหมด</b>	<b>24,871</b>	<b>16,919</b>	<b>68</b>	<b>10,223</b>	<b>56</b>	<b>5.66</b>	<b>14.27</b>	<b>55.25</b>	<b>55.19</b>	<b>7,952</b>

(หน่วย : ล้าน ลบ.ม.)

## ปริมาณการระบายน้ำย้อนหลัง 10 วัน

เขื่อน	7 ม.ค. 62	8 ม.ค. 62	9 ม.ค. 62	10 ม.ค. 62	11 ม.ค. 62	12 ม.ค. 62	13 ม.ค. 62	14 ม.ค. 62	15 ม.ค. 62	16 ม.ค. 62	สะสม
เขื่อนภูมิพล	24.00	22.00	22.00	22.00	22.00	22.00	22.49	22.00	22.00	22.00	222.49
เขื่อนสิริกิติ์	23.00	25.00	24.93	25.00	25.01	25.10	25.17	27.07	27.11	27.17	254.56
เขื่อนแควน้อยบำรุงแดน	2.16	2.16	2.16	2.16	2.16	2.81	3.02	3.02	3.02	3.02	25.70
เขื่อนป่าสักชลสิทธิ์	2.18	2.18	2.18	2.18	2.17	3.08	3.07	3.07	3.06	3.06	26.23

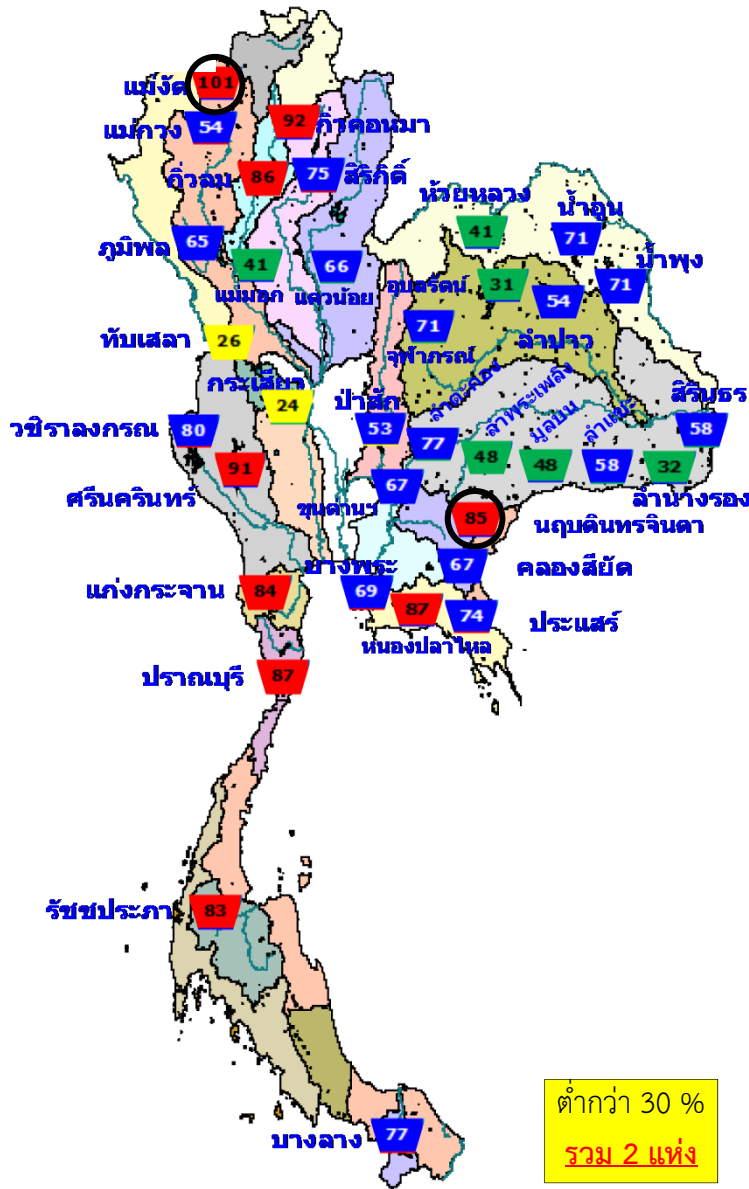
(หน่วย : ล้าน ลบ.ม.)



# สรุปอ่างขนาดใหญ่ที่เกิน UPPER RULE CURVE และ อ่างใหญ่ ที่มีปริมาตรต่ำกว่า 30% และ ระหว่าง 30 - 60%

## อ่างขนาดใหญ่ที่เกิน UPPER RULE CURVE

(ข้อมูล วันที่ 15 มกราคม 2562)



ลำดับ	ชื่อ อ่างเก็บน้ำ	ความจุ ที่ รณส. (ล้าน ม. <sup>3</sup> )	ความจุ ที่ รณก. (ล้าน ม. <sup>3</sup> )	ณ วันที่		ไหลลง วันนี้ (ล้าน ม. <sup>3</sup> )	ระบาย วันนี้ (ล้าน ม. <sup>3</sup> )	+สูง / -ต่ำ กว่าเกณฑ์เก็บกักน้ำสูงสุด ณ ช่วงเวลาเดียวกัน (ล้าน ม. <sup>3</sup> )
				ปี 2562				
				ปริมาตร (ล้าน ม. <sup>3</sup> )	% รณก.			
1	แม่จัดสมบูรณ์ชล จ.เชียงใหม่	323	265	269	101	0.22	0.31	30.55
2	นฤปดินทรจินดา จ.ปราจีนบุรี	338	295	252	85	0.14	0.79	81.34

หมายเหตุ : \* เชื่อมที่อยู่ในการดูแลของการไฟฟ้า

(หน่วย : ล้าน ลบ.ม.)

ชื่อ อ่างเก็บน้ำ	ความจุ ที่ รณส. (ล้าน ม. <sup>3</sup> )	ความจุ ที่ รณก. (ล้าน ม. <sup>3</sup> )	ความจุ น้ำ ใช้การ (ล้าน ม. <sup>3</sup> )	ปี 2561		ปี 2562		ไหลลง วันนี้ (ล้าน ม. <sup>3</sup> )	ระบาย วันนี้ (ล้าน ม. <sup>3</sup> )					
				ปริมาตร (ล้าน ม. <sup>3</sup> )	% รณก.	ปริมาตร (ล้าน ม. <sup>3</sup> )	% รณก.							
				1 ม.ค. 2561 (ล้าน ม. <sup>3</sup> )	1 ม.ค. 2562 (ล้าน ม. <sup>3</sup> )	ปริมาตรใช้การ (ล้าน ม. <sup>3</sup> )	% ใช้การ							
<b>เหนือ</b>														
แม่จางอุคฆธธา	295	263	249	130	147	122	46	143	54	129	49	52	0.33	0.79
แม่มอก	110	110	94	96	46	88	80	45	41	29	27	31	0.00	0.00
<b>ตะวันออกเฉียงเหนือ</b>														
ห้วยหลวง	136	136	129	110	59	105	78	56	41	49	36	38	0.00	0.19
อุบลรัตน์*	4,640	2,431	1,850	2,115	772	1,992	82	756	31	175	7	9	0.00	0.50
ลำปาว	2,450	1,980	1,880	1,706	1,143	1,633	82	1,078	54	978	49	52	0.84	5.04
ลำพระเพลิง	242	155	154	137	75	140	90	74	48	73	47	48	0.04	0.00
มูลบน	350	141	134	109	69	109	77	68	48	61	43	45	0.00	0.03
ลำแซะ	325	275	268	199	163	196	71	159	58	152	55	57	0.06	0.18
ลำนางรอง	197	121	118	77	39	76	63	39	32	35	29	30	0.03	0.00
สิรินธร*	1,966	1,966	1,135	1,555	1,206	1,496	76	1,143	58	312	16	27	0.00	1.30
<b>กลาง</b>														
ป่าสักชลสิทธิ์	960	960	957	770	555	738	77	509	53	506	53	53	0.00	3.06
ทับเสลา	190	160	143	138	42	138	86	42	26	25	15	17	0.00	0.00
กระเสียว	390	299	259	289	72	287	96	70	24	30	10	12	0.00	0.04

ต่ำกว่า 30 %  
รวม 2 แห่ง

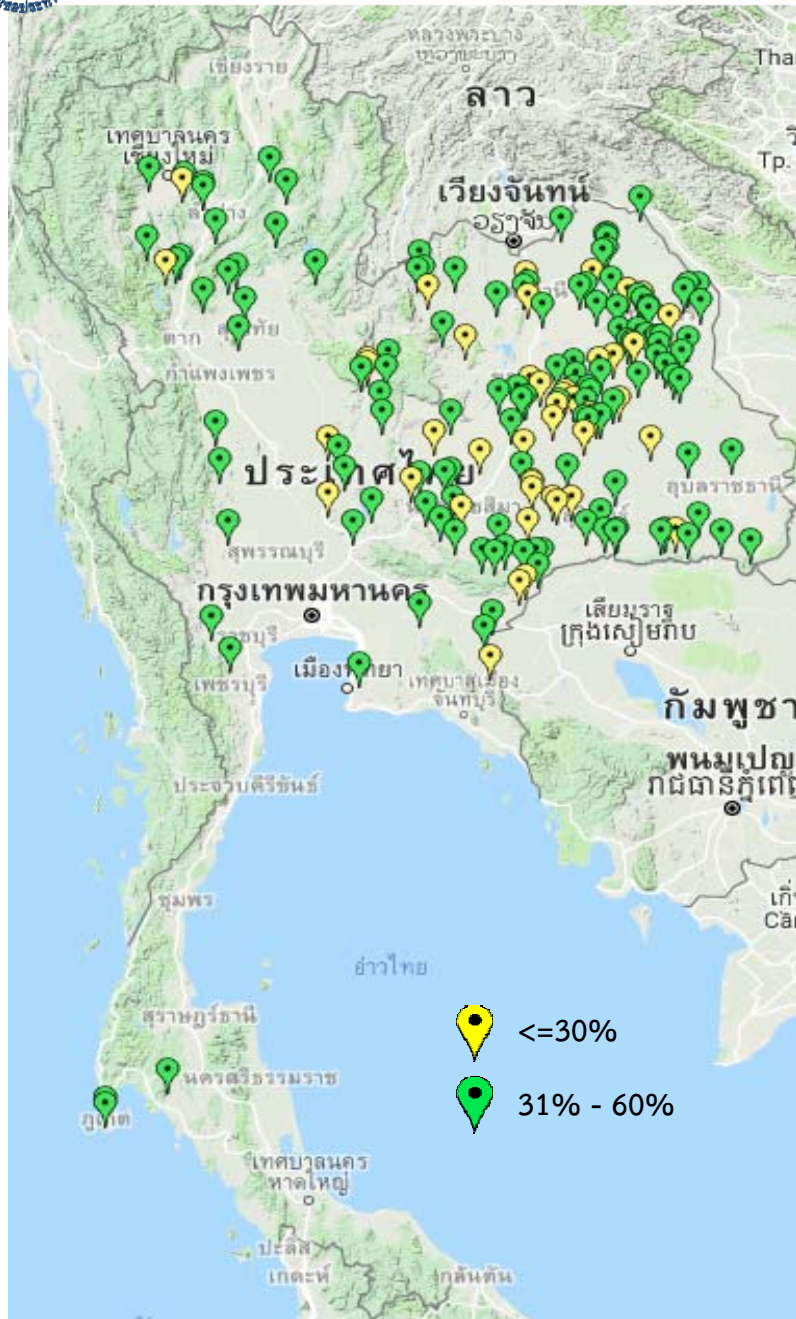
ตั้งแต่ 30-60 %  
รวม 11 แห่ง

○ อ่างฯ ที่เกิน UPPER RULE CURVE



# สรุปอ่างขนาดกลางที่มีปริมาตรต่ำกว่า 30% ,ระหว่าง 31-60%, ระหว่าง 60-100% และ มากกว่า 100%

(ข้อมูล วันที่ 15 มกราคม 2562)



สรุปอ่างขนาดกลางที่มีปริมาตรในช่วง <=30 % , >30 - 60 % , >60-100% และ >100 %				
ภาค	<=30 %	>30 - 60 %	>60-100%	>100 %
เหนือ	3	19	47	6
ตอน.	36	93	87	2
ตะวันออก	3	5	41	2
กลาง	3	9	10	0
ตะวันตก	0	2	5	0
ใต้	0	4	35	0
<b>รวม</b>	<b>45</b>	<b>132</b>	<b>225</b>	<b>10</b>
<b>รวมทั้งหมด 412 แห่ง</b>				

## สรุปปริมาณน้ำไหลลงและระบายอ่างฯ ขนาดใหญ่และขนาดกลาง

ภาค	ขนาดใหญ่		ขนาดกลาง		รวม	
	ไหลลง	ระบาย	ไหลลง	ระบาย	ไหลลง	ระบาย
เหนือ	18.67	61.04	0.85	1.23	19.53	62.27
ตอน.	1.59	10.93	2.99	6.26	4.58	17.20
กลาง	0.00	3.10	0.15	1.08	0.15	4.18
ตะวันตก	7.04	21.98	0.25	0.62	7.29	22.60
ตะวันออก	0.26	5.43	0.65	2.05	0.91	7.49
ใต้	6.60	13.90	5.01	5.79	11.61	19.70
<b>รวม</b>	<b>34.17</b>	<b>116.39</b>	<b>9.90</b>	<b>17.05</b>	<b>44.07</b>	<b>133.44</b>

(หน่วย : ล้าน ลบ.ม.)



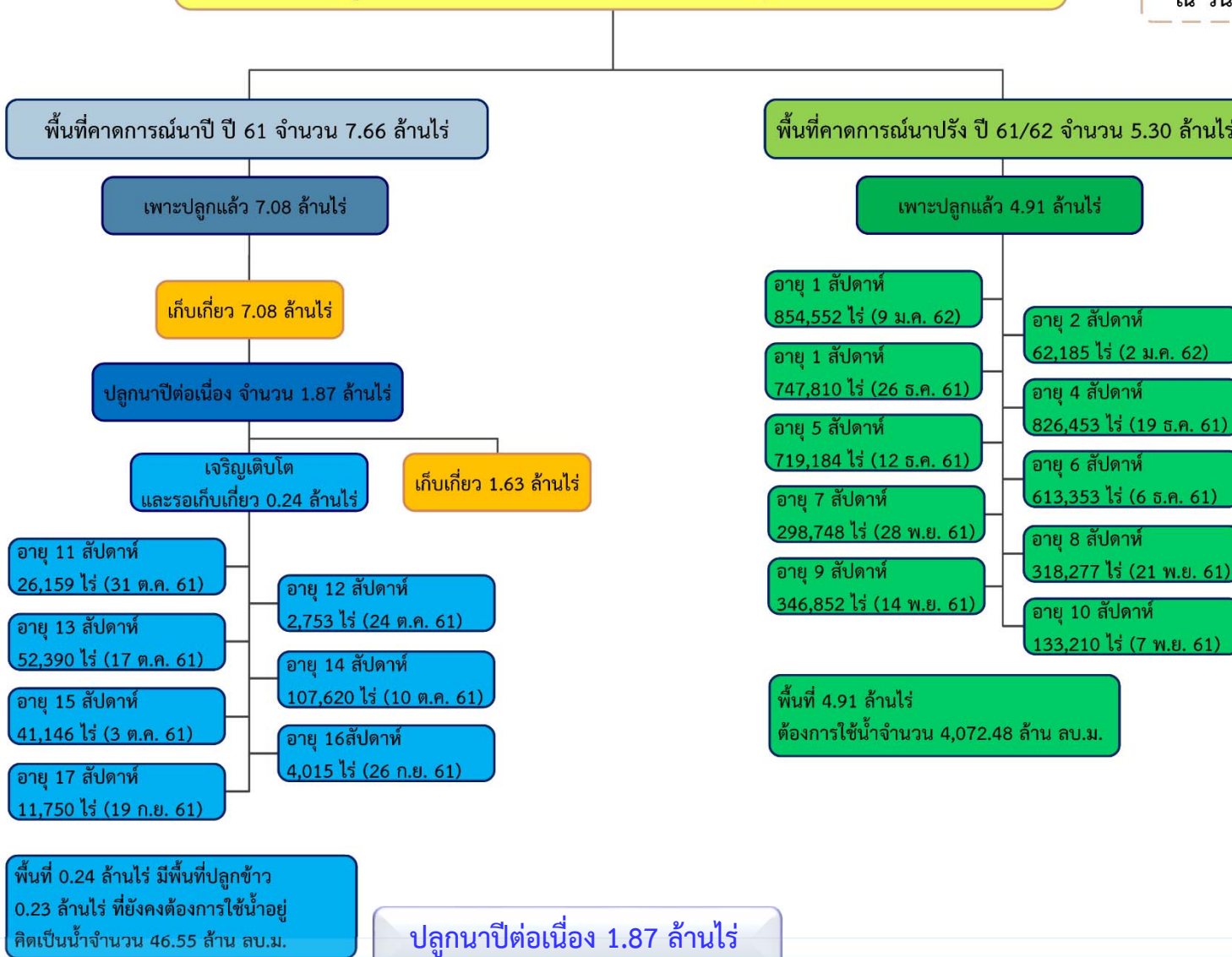






# พื้นที่ปลูกข้าวในเขตชลประทานลุ่มน้ำเจ้าพระยา

ข้อมูลการเพาะปลูก  
ณ วันที่ 9 ม.ค. 2562



- เจ้าพระยาตอนบน (4 โครงการ) – โครงการส่งน้ำฯ พลายชุมพล ,ดงเศรษฐี ,ขป.กำแพงเพชร และ ขป.นครสวรรค์
- ฟังตะวันตก (9 โครงการ) – โครงการส่งน้ำฯ พลเทพ ,ท่าโบสถ์ ,สามชุก ,ดอนเจดีย์ ,บรมธาตุ ,ชัยสูตร ,ยางมณี ,พระยาบันลือ และภาษีเจริญ
- ฟังตะวันออก (2 โครงการ) – โครงการส่งน้ำฯ รังสิตใต้ และพระองค์ไชยานุชิต



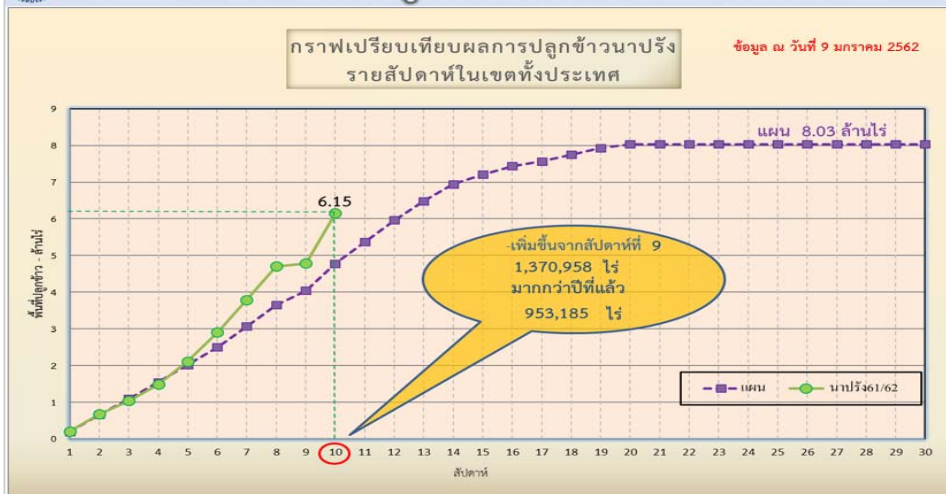
# แผนผลการเพาะปลูกพืชในช่วงฤดูแล้งปี 2561

## ข้อมูล ณ วันที่ 9 มกราคม 2562

ภาค	ข้าวนาปรัง			พืชไร่-พืชผัก			รวม		
	แผน (ล้านไร่)	ผล (ล้านไร่)	%	แผน (ล้านไร่)	ผล (ล้านไร่)	%	แผน (ล้านไร่)	ผล (ล้านไร่)	%
เหนือ	0.51	0.41	80.02	0.84	0.16	19.21	1.35	0.57	42.18
ตะวันออกเฉียงเหนือ	0.75	0.38	50.64	0.57	0.03	5.52	1.32	0.41	31.12
กลาง	0.06	0.01	23.43	0.001	0.0009	82.05	0.06	0.01	24.53
ตะวันออก	0.35	0.29	81.54	0.05	0.03	49.20	0.41	0.32	77.22
ตะวันตก	0.87	0.14	16.09	0.17	0.07	41.73	1.05	0.21	20.35
ใต้	0.18	0.02	8.84	0.01	0.001	6.29	0.20	0.02	8.66
ลุ่มน้ำเจ้าพระยา	5.30	4.91	92.55	0.77	0.08	9.97	6.07	4.98	82.05
ทั่วประเทศ	8.03	6.15	76.64	2.43	0.37	15.30	10.46	6.52	62.39



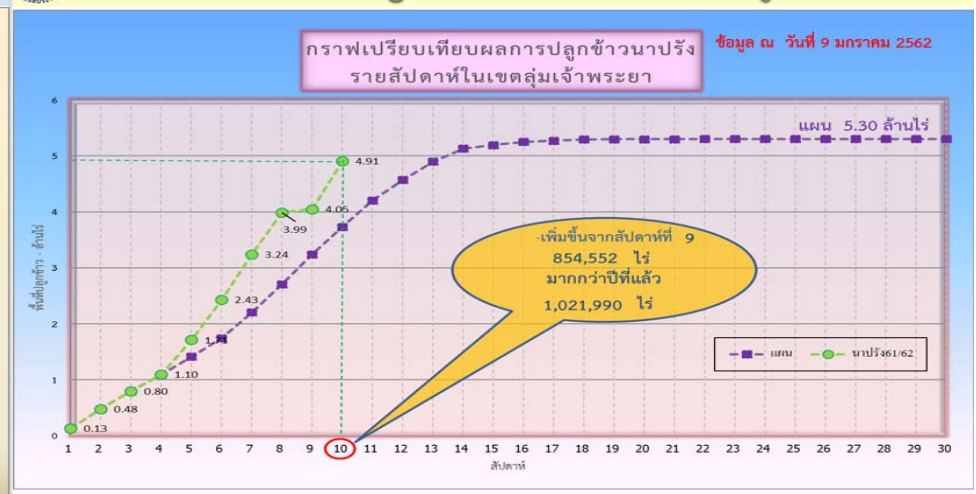
### กราฟเปรียบเทียบผลการปลูกข้าวนาปรังรายสัปดาห์ในเขตทั่วประเทศ



ข้อมูล ณ 9 ม.ค. 62 เพาะปลูกแล้ว = 6,153,288 ไร่



### กราฟเปรียบเทียบผลการปลูกข้าวนาปรังรายสัปดาห์ในเขตลุ่มน้ำเจ้าพระยา



ข้อมูล ณ 9 ม.ค. 62 เพาะปลูกแล้ว = 4,906,573 ไร่



# รายงานสถานการณ์ค่าความเค็มและปริมาณน้ำ แม่น้ำเจ้าพระยา

15 มกราคม 2562 / เวลา 7:00 น.

สถานี : สถานีประปาสำแล - สะพานพระนั่งเกล้า - ทำนายนนทบุรี - กรมชลประทานสามเสน

ปริมาณน้ำที่ระบายออกจากเขื่อนพระรามหก	16	ลบ.ม./วินาที
ปริมาณน้ำที่ระบายออกจากเขื่อนเจ้าพระยา	80	ลบ.ม./วินาที
ปริมาณน้ำศูนย์ศิลปาชีพบางไทร	93	ลบ.ม./วินาที



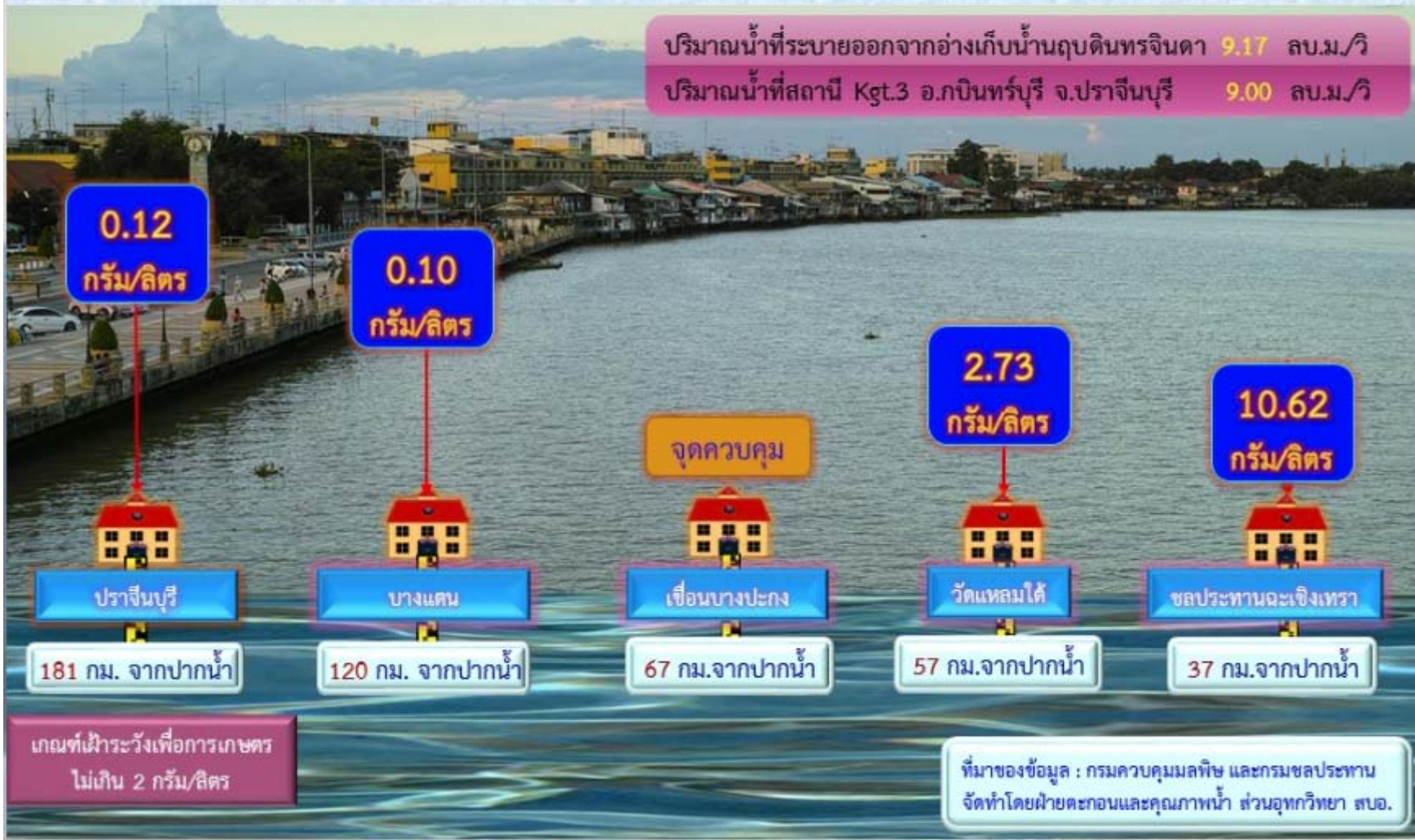


# รายงานสถานการณ์ค่าความเค็มและปริมาณน้ำ แม่น้ำปราจีน-บางปะกง

15 มกราคม 2562 / เวลา 7:00 น.

สถานี : ปราจีนบุรี - บางแตน - เชื่อนบางปะกง - วัดแหลมใต้ - ชลประทานฉะเชิงเทรา

ปริมาณน้ำที่ระบายออกจากอ่างเก็บน้ำนฤปดินทรจินดา 9.17 ลบ.ม./วิ  
ปริมาณน้ำที่สถานี Kgt.3 อ.กบินทร์บุรี จ.ปราจีนบุรี 9.00 ลบ.ม./วิ





# รายงานสถานการณ์ค่าความเค็มและปริมาณน้ำ แม่น้ำท่าจีน

15 มกราคม 2562 / เวลา 7:00 น.

สถานี : วัดท่าพูด - ปากคลองจินดา - วัดดอนไก่ดี - วัดอ่างทอง - วัดพันธุวงศ์

ปริมาณน้ำที่ระบายออกจากประตูโพธิ์พระยา 6.0 ลบ.ม./วิ  
ปริมาณน้ำที่ระบายออกจากประตูสองพี่น้อง 21.0 ลบ.ม./วิ  
ปริมาณน้ำที่ระบายออกจากประตูท่าสาร-บางปลา 36.0 ลบ.ม./วิ

0.18  
กรัม/ลิตร

0.21  
กรัม/ลิตร

0.18  
กรัม/ลิตร

0.24  
กรัม/ลิตร

จุดควบคุม

วัดท่าพูด

ปากคลองจินดา

วัดดอนไก่ดี

วัดอ่างทอง

วัดพันธุวงศ์

67.5 กม. จากปากน้ำ

53.6 กม. จากปากน้ำ

38.2 กม. จากปากน้ำ

27.7 กม. จากปากน้ำ

18.4 กม. จากปากน้ำ

เกณฑ์เฝ้าระวังสำหรับกล้วยไม้ 0.75 กรัม/ลิตร  
เกณฑ์เฝ้าระวังเพื่อการเกษตร  
ไม่เกิน 2 กรัม/ลิตร

ที่มาของข้อมูล : กรมชลประทาน  
จัดทำโดยฝ่ายตะกอนและคุณภาพน้ำ ส่วนอุทกวิทยา สบอ.

หมายเหตุ : วัดพันธุวงศ์ อ.เมือง จ.สมุทรสาคร, วัดอ่างทอง-วัดดอนไก่ดี อ.กระทุ่มแบน จ.สมุทรสาคร, วัดท่าพูด อ.สามพราน จ.นครปฐม



# แผนบริหารจัดการน้ำฤดูแล้ง ปี 2561/62



# สถานการณ์น้ำและการจัดสรรน้ำอ่างขนาดใหญ่และขนาดกลาง ประจำวันที่ 15 มกราคม 2562



## สถานการณ์น้ำ

1. ปริมาณน้ำต้นฤดูแล้ง (1 พ.ย.61)		
1.1 ปริมาณน้ำทั้งหมด	61,354	ล้าน ลบ.ม. คิดเป็น 81 %
1.2 ปริมาณน้ำใช้การ	37,425	ล้าน ลบ.ม. คิดเป็น 72 %
2. ปริมาณน้ำปัจจุบัน (15 ม.ค.62)		
2.1 ปริมาณน้ำทั้งหมด	56,405	ล้าน ลบ.ม. คิดเป็น 74 %
2.2 ปริมาณน้ำใช้การ	32,476	ล้าน ลบ.ม. คิดเป็น 62 %

## การจัดสรรน้ำ

3. การจัดสรรน้ำในฤดูแล้ง (15 ม.ค.62)		
3.1 แผนการจัดสรรน้ำฤดูแล้ง (พ.ย.61-เม.ย.62)	23,100	ล้าน ลบ.ม.
3.2 ผลการจัดสรรน้ำ	8,513	ล้าน ลบ.ม. คิดเป็น 37 %
3.3 คงเหลือ	14,587	ล้าน ลบ.ม. คิดเป็น 63 %

## แผนจัดสรรน้ำฤดูแล้ง 2561/62 (พ.ย.61-เม.ย.62) 23,100 ล้าน ลบ.ม.

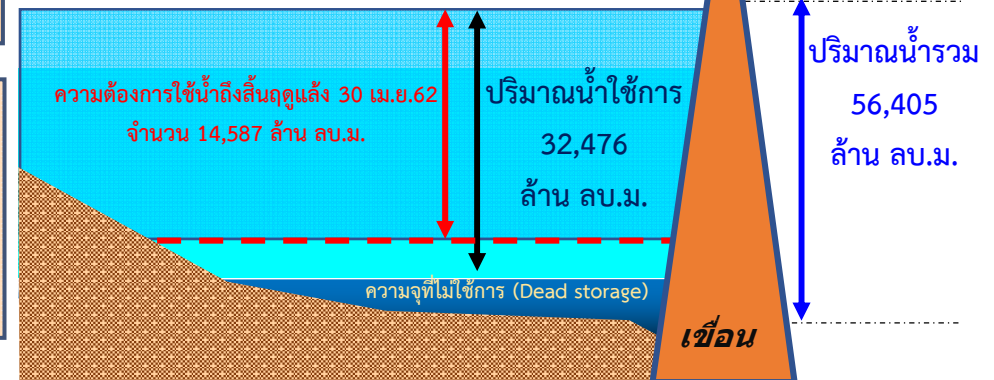
- อู่บ่อก-บริก	2,404	ล้าน ลบ.ม.
- ระบบนิเวศและอื่นๆ	6,440	ล้าน ลบ.ม.
- การเกษตร	13,038	ล้าน ลบ.ม.
- เกษตรต่อเนื่อง	800	ล้าน ลบ.ม.
- อุตสาหกรรม	303	ล้าน ลบ.ม.
- ปรับปรุงพื้นที่การเพาะปลูก	115	ล้าน ลบ.ม.



ปริมาณน้ำทั้งหมด 74%

ปริมาณน้ำใช้การ 62%

จัดสรรแล้ว 37%



## แผนจัดสรรน้ำต้นฤดูฝน 2562 (พ.ค.-ก.ค.62) 16,470 ล้าน ลบ.ม.

- อู่บ่อก-บริก ระบบนิเวศ และการเกษตรต่อเนื่อง	6,000	ล้าน ลบ.ม.
- สำรองน้ำเพื่อเตรียมเพาะปลูกต้นฤดูฝน	6,300	ล้าน ลบ.ม.
- สำรองไว้ใช้กรณีฝนทิ้งช่วง	4,170	ล้าน ลบ.ม.

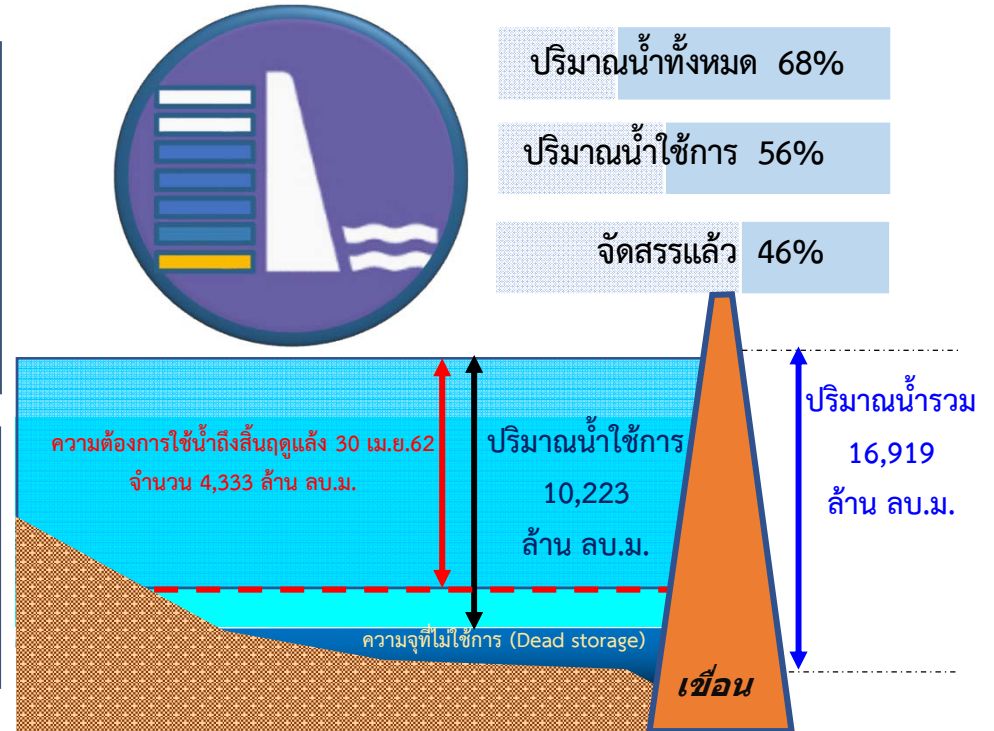


# สถานการณ์น้ำและการจัดสรรน้ำ 4 เขื่อนลุ่มน้ำเจ้าพระยา ประจำวันที่ 16 มกราคม 2562



สถานการณ์น้ำ			
1. ปริมาณน้ำต้นฤดูแล้ง (1 พ.ย. 2561)			
1.1 ปริมาณน้ำทั้งหมด	19,536	ล้าน ลบ.ม.	คิดเป็น 79 %
1.2 ปริมาณน้ำใช้การ	12,840	ล้าน ลบ.ม.	คิดเป็น 71 %
2. ปริมาณน้ำปัจจุบัน (16 ม.ค. 62)			
2.1 ปริมาณน้ำทั้งหมด	16,919	ล้าน ลบ.ม.	คิดเป็น 68 %
2.2 ปริมาณน้ำใช้การ	10,223	ล้าน ลบ.ม.	คิดเป็น 56 %

การจัดสรรน้ำ			
3. การจัดสรรน้ำในฤดูแล้ง (16 ม.ค. 62)			
3.1 แผนการจัดสรรน้ำฤดูแล้ง (พ.ย.61-เม.ย.62)	8,000	ล้าน ลบ.ม.	
3.2 ผลการจัดสรรน้ำ	3,667	ล้าน ลบ.ม.	คิดเป็น 46 %
3.3 คงเหลือ	4,333	ล้าน ลบ.ม.	คิดเป็น 54 %



แผนจัดสรรน้ำฤดูแล้ง 2561/62 (พ.ย.61-เม.ย.62) 8,000 ล้าน ลบ.ม. (4 เขื่อนเจ้าพระยา 7,300 และผันน้ำจากลุ่มน้ำแม่กลอง 700 ล้าน ลบ.ม.)			
- อู่โคก-บริโคก	1,140	ล้าน ลบ.ม.	
- ระบบนิเวศและอื่นๆ	1,450	ล้าน ลบ.ม.	
- การเกษตร	4,895	ล้าน ลบ.ม.	
- เกษตรต่อเนื่อง	400	ล้าน ลบ.ม.	
- ปรับปรุงพื้นที่การเพาะปลูก	115	ล้าน ลบ.ม.	

แผนจัดสรรน้ำต้นฤดูฝน 2562 (พ.ค.-ก.ค.62) 5,540 ล้าน ลบ.ม.			
- อู่โคก-บริโคก ระบบนิเวศ และการเกษตรต่อเนื่อง	1,500	ล้าน ลบ.ม.	
- สำรองน้ำเพื่อเตรียมเพาะปลูกต้นฤดูฝน	2,000	ล้าน ลบ.ม.	
- สำรองไว้ใช้กรณีฝนทิ้งช่วง	2,400	ล้าน ลบ.ม.	



กรมชลประทาน

