



สรุปการเฝ้าระวังติดตามสภาพอากาศ และสถานการณ์น้ำ

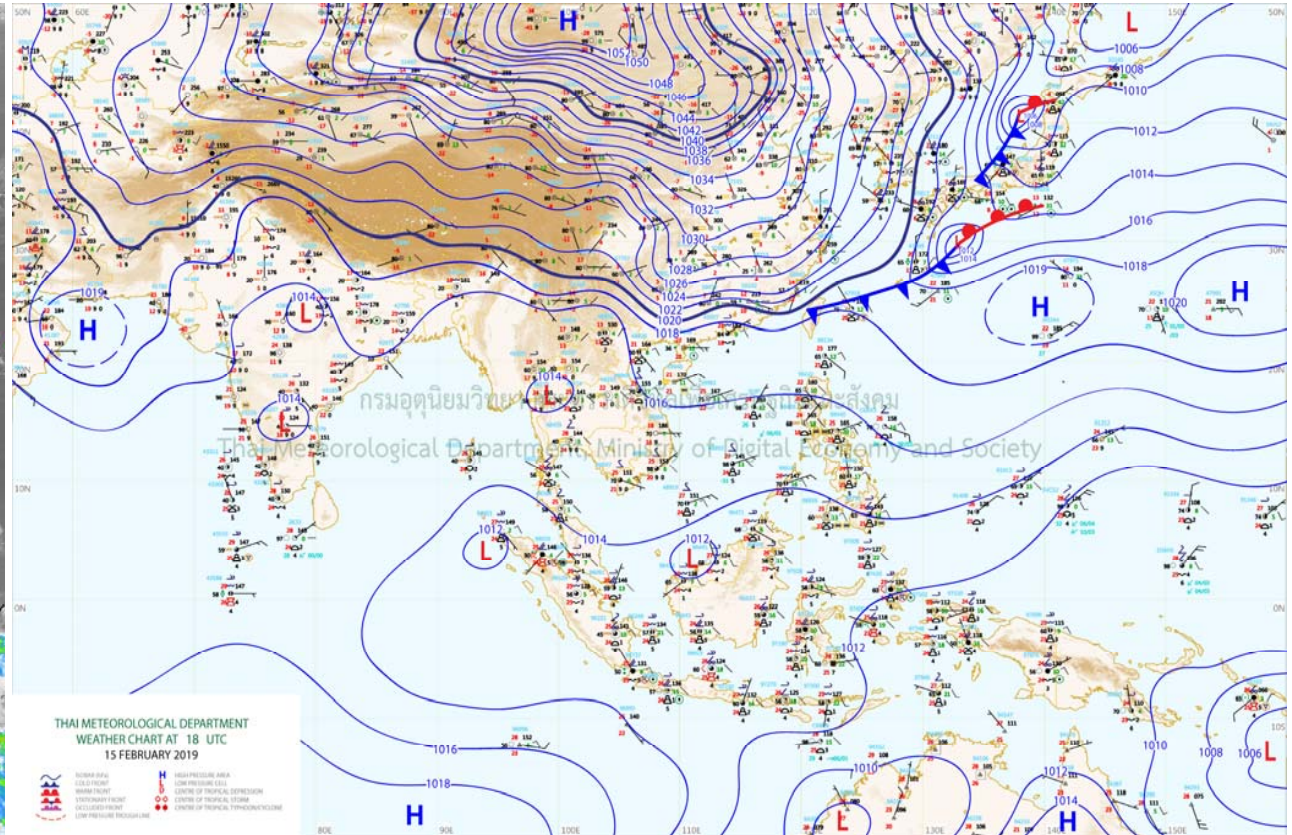
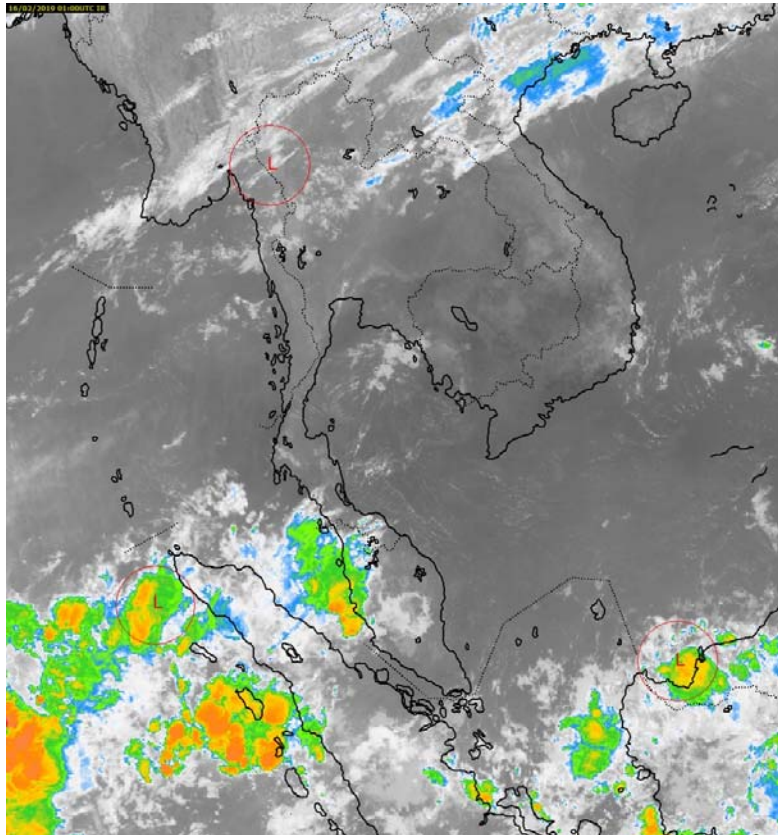
กรมชลประทาน

ข้อมูล ณ วันที่ 16 กุมภาพันธ์ 2562





สภาพภูมิอากาศ ประจำวันที่ 16 กุมภาพันธ์ 2562



แผนที่อากาศผิวพื้นวันที่ 16 กุมภาพันธ์ 2562 บริเวณความกดอากาศสูงกำลังอ่อนปกคลุมภาคเหนือ ภาคตะวันออกเฉียงเหนือตอนบน และทะเลจีนใต้ แต่ยังคงมีอากาศเย็นในตอนเช้าบริเวณภาคเหนือและภาค ตะวันออกเฉียงเหนือตอนบน ประกอบกับมีลมใต้และลมตะวันออกเฉียงใต้พัดปกคลุมประเทศไทยตอนบน ในขณะที่คลื่นกระแสลมฝ่ายตะวันตกเคลื่อนเข้าปกคลุมประเทศเมียนมาและด้านตะวันตกของภาคเหนือ ทำให้ ประเทศไทยตอนบนมีฝนฟ้าคะนองกับมีลมกระโชกแรงบางแห่ง สำหรับมรสุมตะวันออกเฉียงเหนือที่พัดปกคลุม อ่าวไทยและภาคใต้มีกำลังอ่อน ทำให้ภาคใต้มีฝนน้อยในระยะนี้

ปริมาณฝนสูงสุด 5 ลำดับ

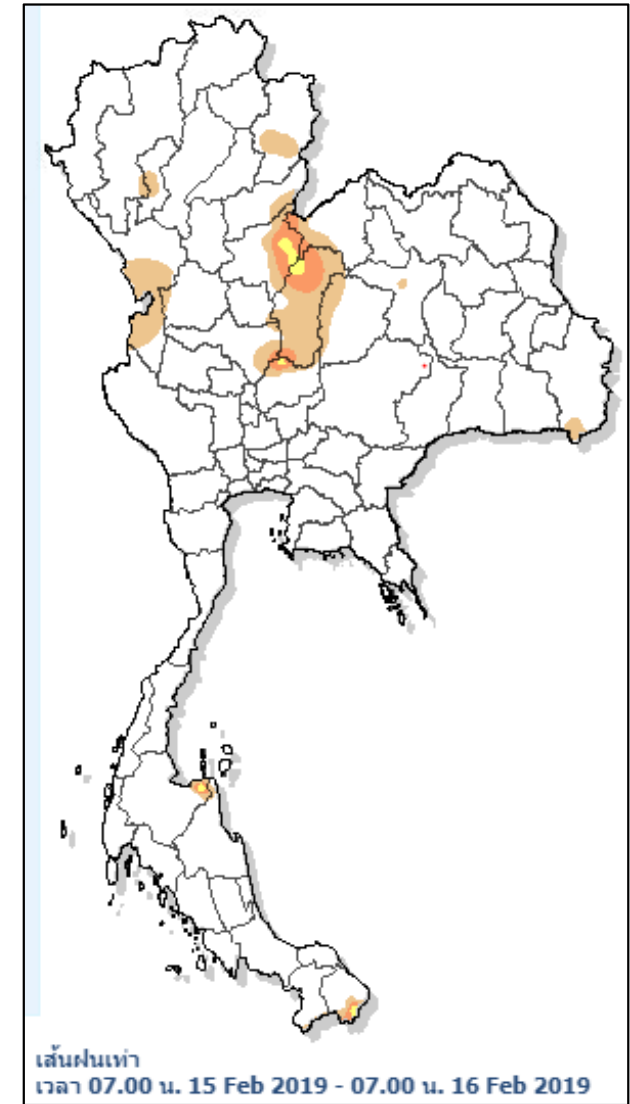
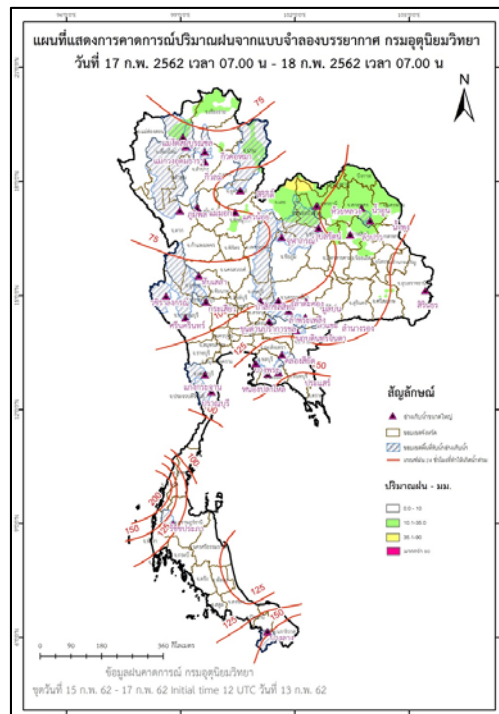
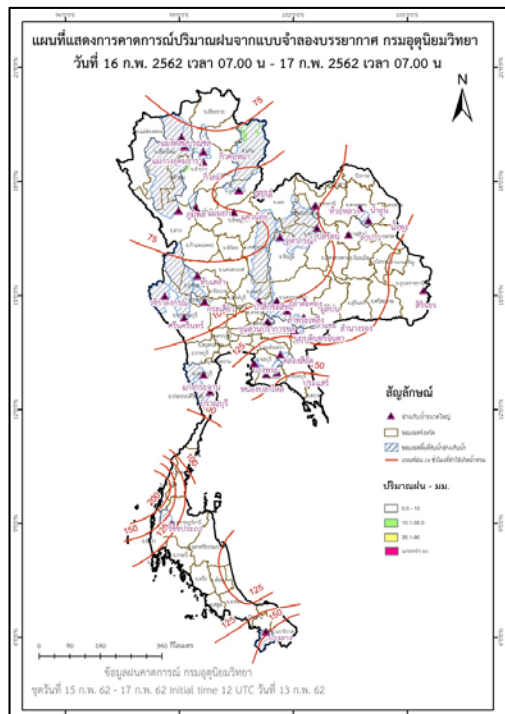
ปริมาณฝนสะสมรายตำบล วันที่ 15 ก.พ. 2562 เวลา 07.00 น. - วันที่ 16 ก.พ. 2562 เวลา 07.00 น.

สถานี	จังหวัด	ปริมาณฝน (มม.)	ความรุนแรง
ต.ท่าอุแท อ.กาญจนดิษฐ์	สุราษฎร์ธานี	20.0	ฝนปานกลาง
ที่ว่าการอำเภอแวง	นราธิวาส	16.4	ฝนปานกลาง
ต.โคกแสมสาร อ.โคกเจริญ	ลพบุรี	13.0	ฝนปานกลาง
ต.นครไทย อ.นครไทย	พิษณุโลก	12.5	ฝนปานกลาง
ต.ทุ่งสมอ อ.เขาค้อ	เพชรบูรณ์	12.5	ฝนปานกลาง

หมายเหตุ เกณฑ์ปริมาณฝนกรมอุตุนิยมวิทยา

ฝนตกหนักมาก (>90 มม.) ฝนตกหนัก (35.1-90 มม.) ฝนปานกลาง (10.1-35.0 มม.) ฝนเล็กน้อย (0.1-10.0 มม.) ไม่มีฝน (0 มม.)

แผนที่แสดงการคาดการณ์ปริมาณฝนจากแบบจำลองบรรยากาศ กรมอุตุนิยมวิทยา 16 ก.พ.62 - 18 ก.พ.62



หมายเหตุ ข้อมูลจาก กรมอุตุนิยมวิทยา

ปริมาณน้ำในอ่างเก็บน้ำขนาดใหญ่และขนาดกลาง 15 กุมภาพันธ์ 2562

ภาค	ขนาดใหญ่				ขนาดกลาง				รวมอ่างขนาดใหญ่และกลาง						รับน้ำได้อีก	เปรียบเทียบปี 61 กับ 62		
	จำนวน	ความจุ	ปี 2562	% ความจุ ต่างๆ	จำนวน	ความจุ	ปี 2562	% ความจุ ต่างๆ	จำนวน	ความจุ	ปี2561		ปี2562			ปริมาณ	ปริมาณ	%
											ปริมาณ	%	ปริมาณ	%				
เหนือ	8	24,825	15,528	63	75	1,001	612	61	83	25,825	18,628	72	16,140	62	9,685	-2,488	-13	
ตอน.	12	8,368	3,715	44	218	1,998	919	46	230	10,367	7,191	69	4,634	45	5,732	-2,557	-36	
กลาง	3	1,419	520	37	22	369	177	48	25	1,788	1,263	71	697	39	1,091	-566	-45	
ตะวันตก	2	26,605	22,424	84	7	142	109	77	9	26,747	21,737	81	22,533	84	4,215	796	4	
ตะวันออก	6	1,515	959	63	51	963	620	64	57	2,478	1,689	68	1,579	64	900	-110	-7	
ใต้	4	8,194	6,479	79	39	668	514	77	43	8,863	6,918	78	6,993	79	1,869	75	1	
รวม	35	70,926	<u>49,625</u>	70	412	5,142	<u>2,951</u>	57	447	76,068	57,426	75	52,576	69	23,492	-4,850	-8	
ปริมาณน้ำใช้การ		47,384	<u>26,083</u>	55		4,753	<u>2,565</u>	54		52,137	<u>33,495</u>	64	<u>28,648</u>	55				

สามารถรับน้ำได้อีก 23,492 ล้าน ลบ.ม. (31%)

$\% \text{น้ำใช้การ} = (\text{ปริมาณน้ำใช้การ} / \text{ความจุน้ำใช้การ}) * 100$



ปริมาณน้ำใช้การ 4 เขื่อนหลักในกลุ่มน้ำเจ้าพระยา

ข้อมูล ณ วันที่ 16 กุมภาพันธ์ 2562

อ่างเก็บน้ำ	ความจุ ที่ รนก.	ปริมาณน้ำในอ่างฯ		ปริมาณน้ำใช้การได้		ปริมาณน้ำไหลลงอ่างฯ		ปริมาณน้ำระบาย		รับน้ำได้อีก ปี 2562
		ปริมาณน้ำ	% ความจุ	ปริมาณน้ำ	% ใช้การ	วันนี้	เมื่อวาน	วันนี้	เมื่อวาน	
ภูมิพล	13,462	8,059	60	4,259	44	6.79	0.00	21.00	21.00	5,403
สิริกิติ์	9,510	6,288	66	3,438	52	3.91	3.64	24.16	23.92	3,222
ภูมิพล+สิริกิติ์	22,972	14,347	62	7,697	47	10.70	3.64	45.16	44.92	8,625
แควน้อยฯ	939	496	53	453	51	0.08	0.60	3.02	3.02	443
ป่าสักชลสิทธิ์	960	407	42	404	42	0.00	0.00	2.18	2.18	553
รวมทั้งหมด	24,871	15,250	61	8,554	47	10.78	4.24	50.36	50.12	9,621

(หน่วย : ล้าน ลบ.ม.)

ปริมาณการระบายน้ำย้อนหลัง 10 วัน

เขื่อน	7 ก.พ. 62	8 ก.พ. 62	9 ก.พ. 62	10 ก.พ. 62	11 ก.พ. 62	12 ก.พ. 62	13 ก.พ. 62	14 ก.พ. 62	15 ก.พ. 62	16 ก.พ. 62	สะสม
เขื่อนภูมิพล	19.00	19.00	19.16	19.00	19.00	21.00	21.00	21.00	21.00	21.00	200.16
เขื่อนสิริกิติ์	26.18	26.10	26.12	26.07	25.99	24.02	23.72	24.13	23.92	24.16	250.41
เขื่อนแควน้อยบำรุงแดน	3.89	3.88	3.88	3.89	3.89	3.89	3.88	3.24	3.02	3.02	36.48
เขื่อนป่าสักชลสิทธิ์	2.19	2.19	2.19	2.18	2.18	2.18	2.18	2.18	2.18	2.18	21.83

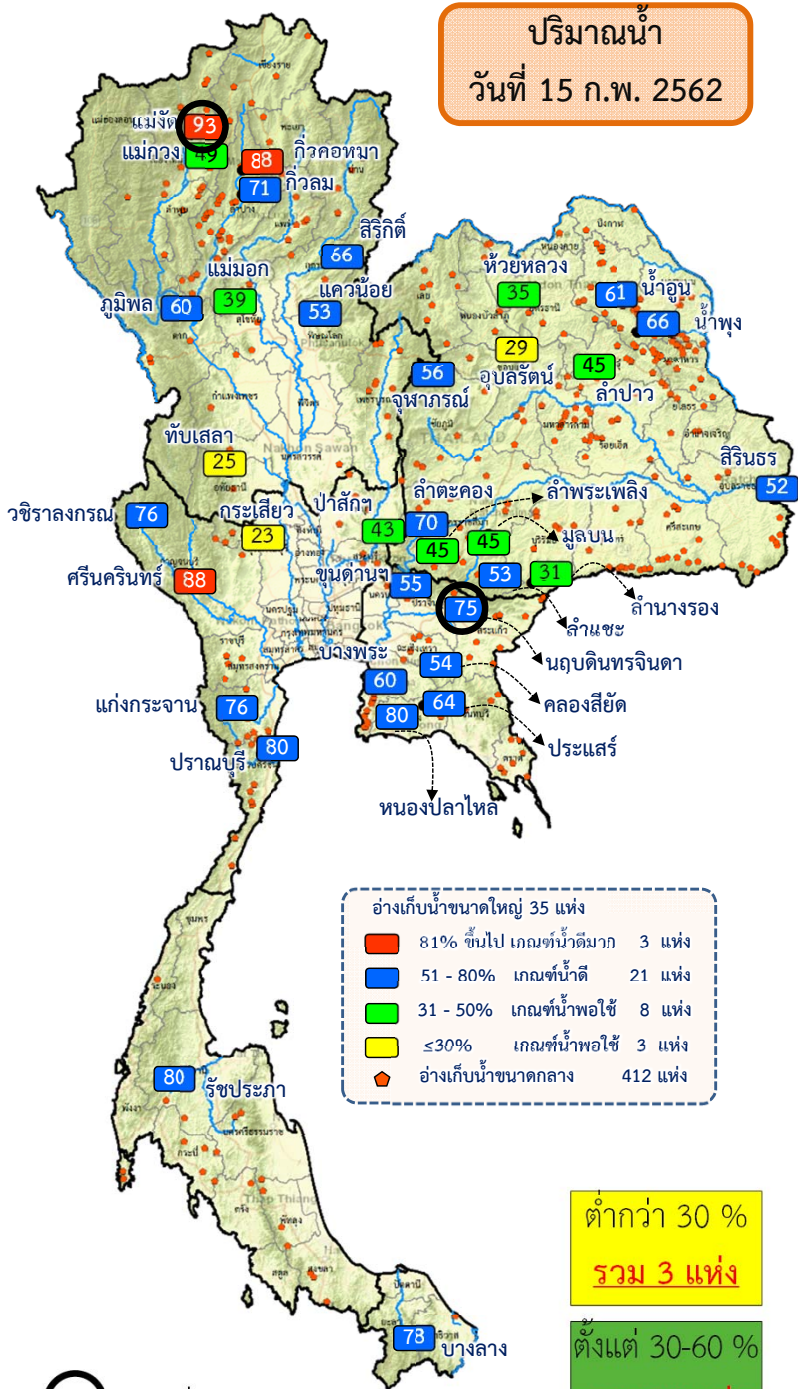
(หน่วย : ล้าน ลบ.ม.)



สรุปอ่างฯขนาดใหญ่ที่เกิน UPPER RULE CURVE และ อ่างฯใหญ่ ที่มีปริมาตรต่ำกว่า 30% และ ระหว่าง 30 - 60%

(ข้อมูล วันที่ 15 กุมภาพันธ์ 2562)

ปริมาณน้ำ
วันที่ 15 ก.พ. 2562



อ่างฯขนาดใหญ่ที่เกิน UPPER RULE CURVE

ลำดับ	ภาค อ่างเก็บน้ำเขื่อน	ความจุ ที่ รณส. (ล้าน ม. ³)	ความจุ ที่ รณก. (ล้าน ม. ³)	ณ วันที่		ไหลลง วันนี้ (ล้าน ม. ³)	ระบาย วันนี้ (ล้าน ม. ³)	+สูง / - ต่ำ กว่า เกณฑ์เก็บกักน้ำสูงสุด ณ ช่วงเวลาเดียวกัน (ล้าน ม. ³)
				ปี2562				
				ปริมาตร (ล้าน ม. ³)	% รณก.			
1	แม่จัดสมบูรณ์ชล จ.เชียงใหม่	323	265	247	93	0.00	0.86	14.73
2	นฤปดินทรจินดา จ.ปราจีนบุรี	338	295	220	75	0.00	1.28	68.51

หมายเหตุ : * เชื่อมที่อยู่ในการดูแลของการไฟฟ้า

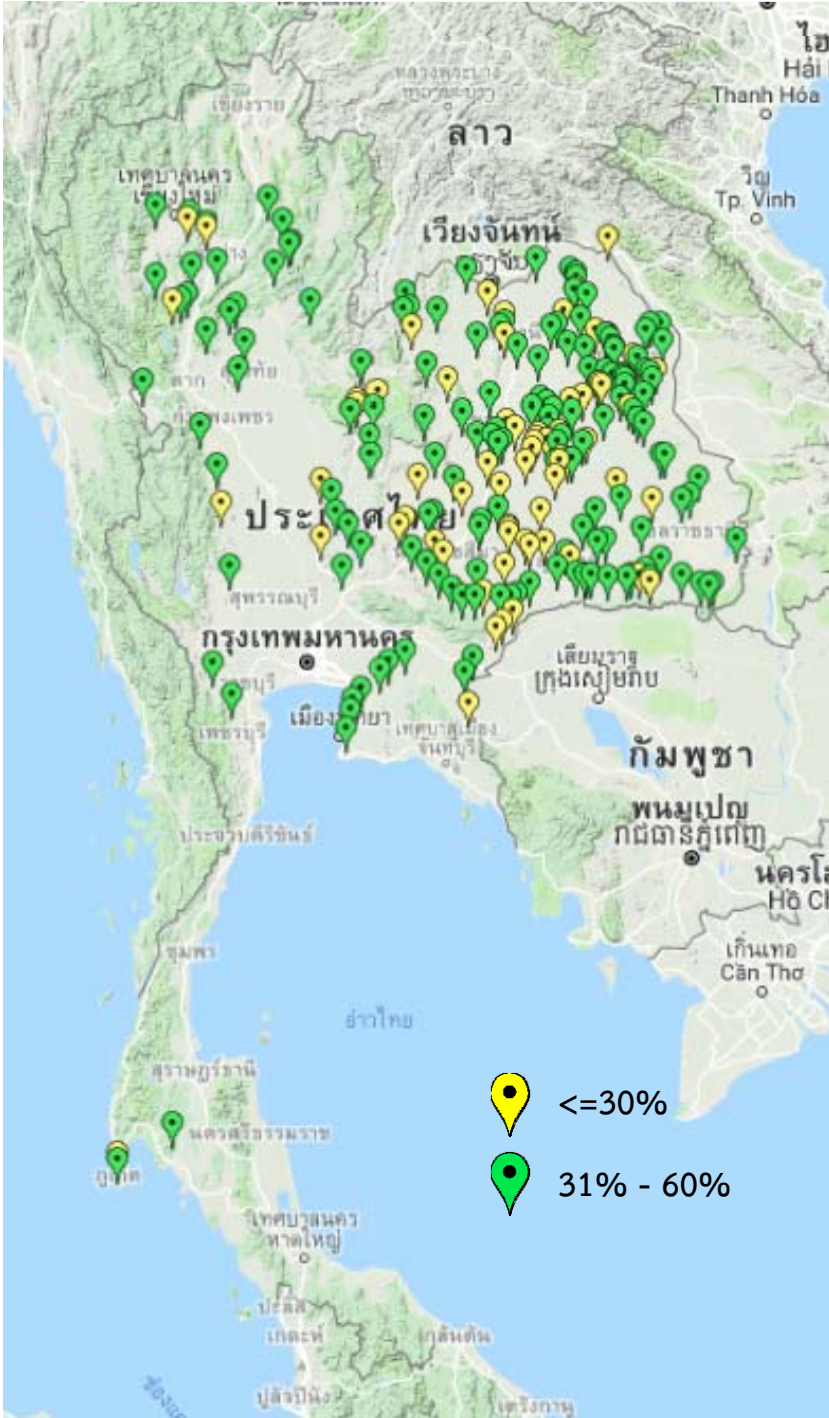
(หน่วย : ล้าน ลบ.ม.)

ภาค อ่างเก็บน้ำเขื่อน	ความจุ ที่ รณส. (ล้าน ม. ³)	ความจุ ที่ รณก. (ล้าน ม. ³)	ความจุ น้ำ ใช้การ (ล้าน ม. ³)	ณ วันที่						ไหลลง วันนี้ (ล้าน ม. ³)	ระบาย วันนี้ (ล้าน ม. ³)	
				ปี2561		ปี2562						
				ปริมาตร (ล้าน ม. ³)	% รณก.	ปริมาตร (ล้าน ม. ³)	% รณก.	ปริมาตรใช้การ (ล้าน ม. ³)	% ใช้การ			
เหนือ												
ภูมิพล*	13,462	13,462	9,662	9,576	71	8,077	60	4,277	32	44	0.00	21.00
แม่กวางอุดมธารา	295	263	249	109	41	128	49	114	43	46	0.11	1.00
แควน้อยบำรุงแดน	1,080	939	896	650	69	499	53	456	49	51	0.38	3.02
แม่มอก	110	110	94	64	58	43	39	28	25	29	0.00	0.00
ตะวันออกเฉียงเหนือ												
ห้วยหลวง	136	136	129	88	65	47	35	40	30	31	0.00	0.17
จุฬาภรณ์*	181	164	127	145	88	92	56	55	33	43	0.02	0.00
อุบลรัตน์*	4,640	2,431	1,850	1,644	68	707	29	126	5	7	0.00	0.51
ลำปาว	2,450	1,980	1,880	1,419	72	886	45	786	40	42	0.00	5.67
ลำพระเพลิง	242	155	154	133	86	69	45	68	44	44	0.05	0.86
มูลบน	350	141	134	101	71	63	45	56	40	42	0.04	0.31
ลำแพระ	325	275	268	174	63	146	53	139	50	52	0.00	0.31
ลำนางรอง	197	121	118	72	60	38	31	35	29	29	0.00	0.04
สิรินธร*	1,966	1,966	1,135	1,353	69	1,022	52	190	10	17	0.00	0.82
กลาง												
ป่าสักชลสิทธิ์	960	960	957	611	64	411	43	408	43	43	0.00	2.18
ทับเสลา	190	160	143	95	59	41	25	24	15	16	0.00	0.08
กระเสียว	390	299	259	282	94	68	23	28	9	11	0.00	0.04
ตะวันออก												
ขุนด่านปราการชล	225	224	219	152	68	123	55	118	53	54	0.01	0.33
คลองสียัด	450	420	390	217	52	225	54	195	46	50	0.00	1.80
บางพระ	127	117	105	87	74	70	60	58	50	56	0.04	0.28



สรุปอ่างเก็บน้ำขนาดกลาง , ปริมาณน้ำไหลลงและระบายอ่างฯ ขนาดใหญ่และขนาดกลาง

(ข้อมูล วันที่ 15 กุมภาพันธ์ 2562)



สรุปอ่างขนาดกลางที่มีปริมาตรในช่วง ≤30 % , >30 - 60 % , >60-100% และ >100 %				
ภาค	≤30 %	>30 - 60 %	>60-100%	>100 %
เหนือ	4	23	45	3
ตอน.	53	115	50	0
ตะวันออก	4	9	38	0
กลาง	5	9	8	0
ตะวันตก	0	2	5	0
ใต้	1	3	35	0
รวม	67	161	181	3
รวมทั้งหมด 412 แห่ง				

สรุปปริมาณน้ำไหลลงและระบายอ่างฯ ขนาดใหญ่และขนาดกลาง

ภาค	ขนาดใหญ่		ขนาดกลาง		รวม	
	ไหลลง	ระบาย	ไหลลง	ระบาย	ไหลลง	ระบาย
เหนือ	4.95	50.90	0.44	2.01	5.39	52.91
ตอน.	0.40	11.45	1.55	5.45	1.95	16.90
กลาง	0.00	2.30	0.44	0.94	0.44	3.24
ตะวันตก	1.83	32.29	0.00	0.04	1.83	32.33
ตะวันออก	0.17	4.61	0.24	3.02	0.41	7.63
ใต้	5.93	14.52	0.77	1.56	6.70	16.07
รวม	13.27	116.06	3.44	13.02	16.71	129.08

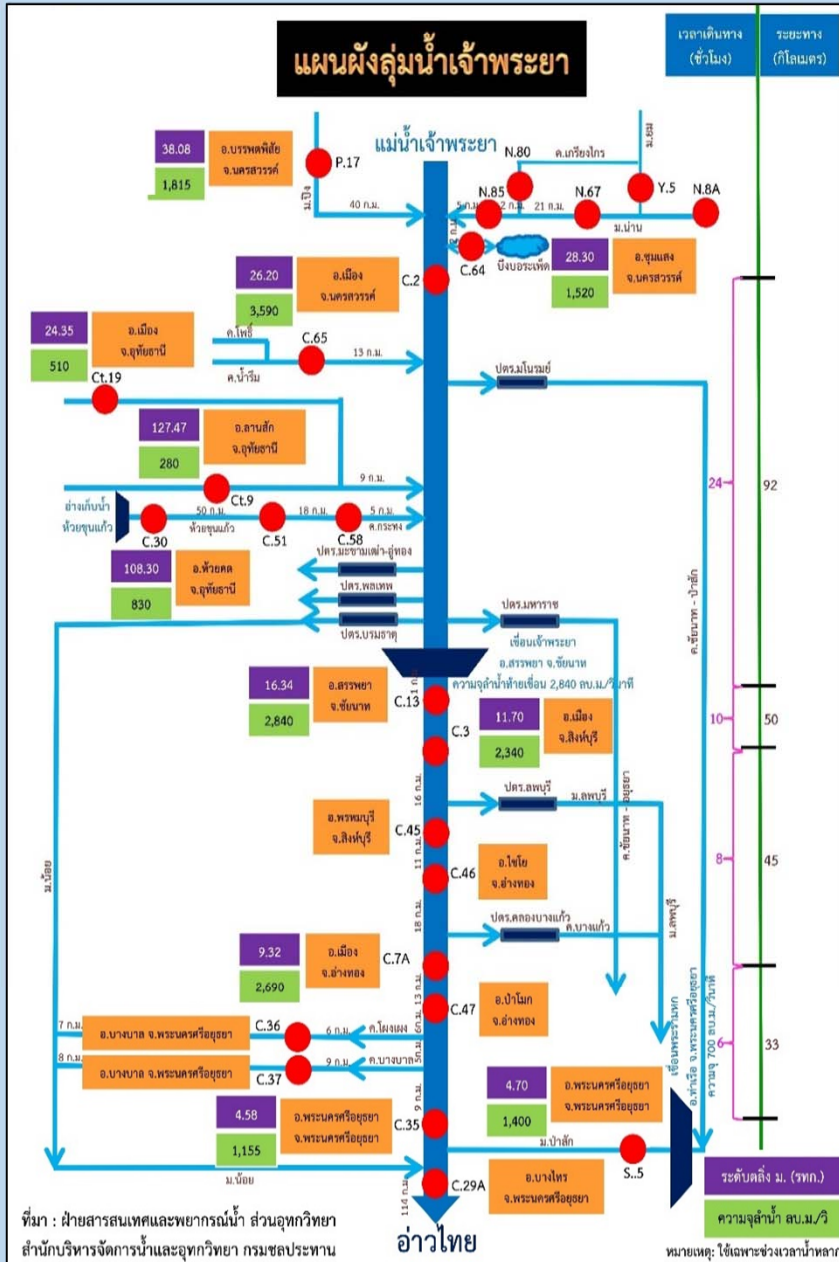
(หน่วย : ล้าน ลบ.ม.)



การติดตามสถานการณ์น้ำลุ่มน้ำเจ้าพระยา

ประจำวันที่ 16 กุมภาพันธ์ 2562 เวลา 06.00 น.

สภาพน้ำท่า



- แม่น้ำปิง สถานี P.17** อ.บรรพตพิสัย จ.นครสวรรค์ ปริมาณน้ำไหลผ่าน 190 ลบ.ม./วินาที (เมื่อวาน 197 ลบ.ม./วินาที) ระดับน้ำ +34.91 ม.รทก. ต่ำกว่าตลิ่ง 4.89 ม.
- แม่น้ำน่าน สถานี N.67** อ.ชุมแสง จ.นครสวรรค์ ปริมาณน้ำไหลผ่าน 254 ลบ.ม./วินาที (เมื่อวาน 264 ลบ.ม./วินาที) ระดับน้ำ +20.48 ม.รทก. ต่ำกว่าตลิ่ง 7.82 ม.
- แม่น้ำเจ้าพระยา สถานี C.2** อ.เมือง จ.นครสวรรค์ ปริมาณน้ำไหลผ่าน 430 ลบ.ม./วินาที (เมื่อวาน 436 ลบ.ม./วินาที) ระดับน้ำ +18.49 ม.รทก. ต่ำกว่าตลิ่ง 7.71 ม.
- เขื่อนเจ้าพระยา สถานี C.13** อ.สรรพยา จ.ชัยนาท ปริมาณน้ำไหลผ่าน 90 ลบ.ม./วินาที (เมื่อวาน 80 ลบ.ม./วินาที) ระดับน้ำเหนือเขื่อน +16.16 ม.รทก. ระดับน้ำท้ายเขื่อน 5.78 ม.รทก.
- แม่น้ำป่าสัก** ระบายท้ายเขื่อนพระรามหก 20.03 ลบ.ม./วินาที (เมื่อวาน 15.01 ลบ.ม./วินาที) ไหลลงแม่น้ำเจ้าพระยา ผ่านสถานีวัดน้ำ C.29A อ.บางไทร จ.พระนครศรีอยุธยา ปริมาณน้ำไหลผ่านเฉลี่ย 95 ลบ.ม./วินาที (เมื่อวาน 93 ลบ.ม./วินาที)

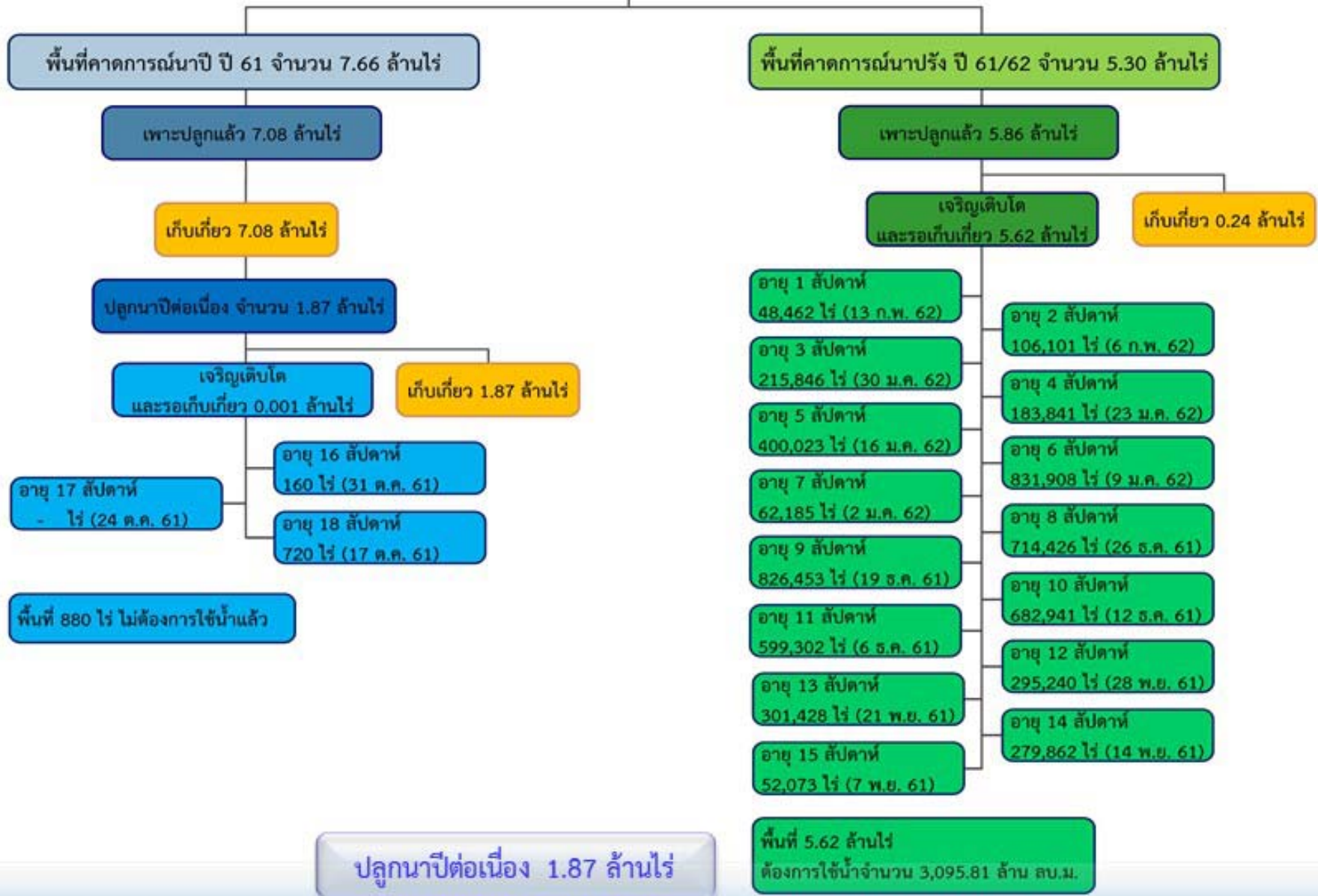
รับน้ำเข้าฝั่งตะวันตกและฝั่งตะวันออก

รับน้ำฝั่งตะวันตก	148 ลบ.ม./วินาที เมื่อวาน 139 ลบ.ม./วินาที	เพิ่มขึ้น 9 ลบ.ม./วินาที
(รับน้ำสูงสุด = 585 ลบ.ม./นาที)		
รับน้ำฝั่งตะวันออก	139 ลบ.ม./วินาที เมื่อวาน 121 ลบ.ม./วินาที	เพิ่มขึ้น 18 ลบ.ม./วินาที
(รับน้ำสูงสุด = 275 ลบ.ม./นาที)		
รวมรับน้ำ 2 ฝั่ง	287 ลบ.ม./วินาที เมื่อวาน 260 ลบ.ม./วินาที	เพิ่มขึ้น 27 ลบ.ม./วินาที



พื้นที่ปลูกข้าวในเขตชลประทานลุ่มน้ำเจ้าพระยา

ข้อมูลการเพาะปลูก
ณ วันที่ 13 ก.พ. 2562



ปลูกนาปีต่อเนื่อง 1.87 ล้านไร่

- เจ้าพระยาตอนบน (4 โครงการ) – โครงการส่งน้ำฯ พลายชุมพล ,ดงเสาชฐี ,ชป.กำแพงเพชร และ ชป.นครสวรรค์
- ฝั่งตะวันตก (9 โครงการ) – โครงการส่งน้ำฯ พลเทพ ,ท่าโบสถ์ ,สามชุก ,ดอนเจดีย์ ,บรมธาตุ ,ชั้นสูตร ,ยางมณี ,พระยาบันลือ และภาษีเจริญ
- ฝั่งตะวันออก (2 โครงการ) – โครงการส่งน้ำฯ รังสิตใต้ และพระองค์ไชยานุชิต



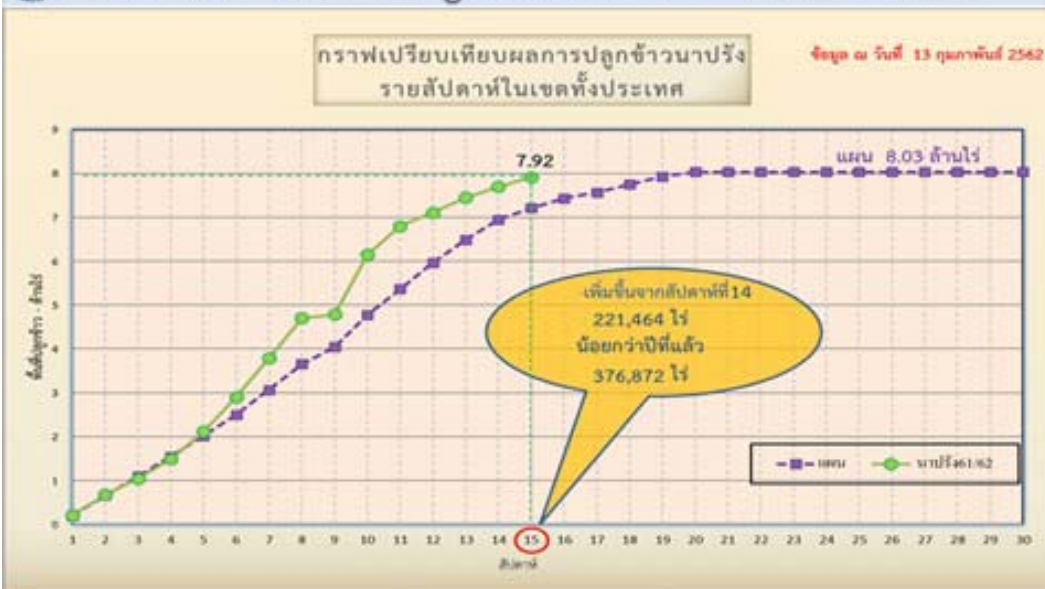
แผนผลการเพาะปลูกพืชในช่วงฤดูแล้งปี 2562

ข้อมูล ณ วันที่ 13 กุมภาพันธ์ 2562

ภาค	ข้าวนาปรัง				พืชไร่-พืชผัก				รวม			
	แผน (ล้านไร่)	ผล (ล้านไร่)	%	เกี่ยว (ล้านไร่)	แผน (ล้านไร่)	ผล (ล้านไร่)	%	เกี่ยว (ล้านไร่)	แผน (ล้านไร่)	ผล (ล้านไร่)	%	เกี่ยว (ล้านไร่)
เหนือ	0.51	0.65	127.82	0.11	0.84	0.59	69.56	0.002	1.35	1.24	91.57	0.12
ตะวันออกเฉียงเหนือ	0.75	0.61	81.86		0.57	0.04	7.41	0.001	1.32	0.66	49.65	0.001
กลาง	0.06	0.02	31.03		0.001	0.003	307.46		0.06	0.02	36.21	
ตะวันออก	0.35	0.35	99.04	0.08	0.05	0.04	64.52	0.0003	0.41	0.39	94.42	0.0802
ตะวันตก	0.87	0.42	47.93		0.17	0.10	59.38	0.0002	1.05	0.52	49.84	0.0002
ใต้	0.18	0.004	2.14		0.01	0.001	3.62		0.20	0.00	2.24	
ลุ่มน้ำเจ้าพระยา	5.30	5.86	110.55	0.24	0.77	0.08	10.55	0.01	6.07	5.94	97.83	0.26
ทั้งประเทศ	8.03	7.92	98.61	0.44	2.43	0.85	35.08	0.02	10.46	8.77	83.85	0.45



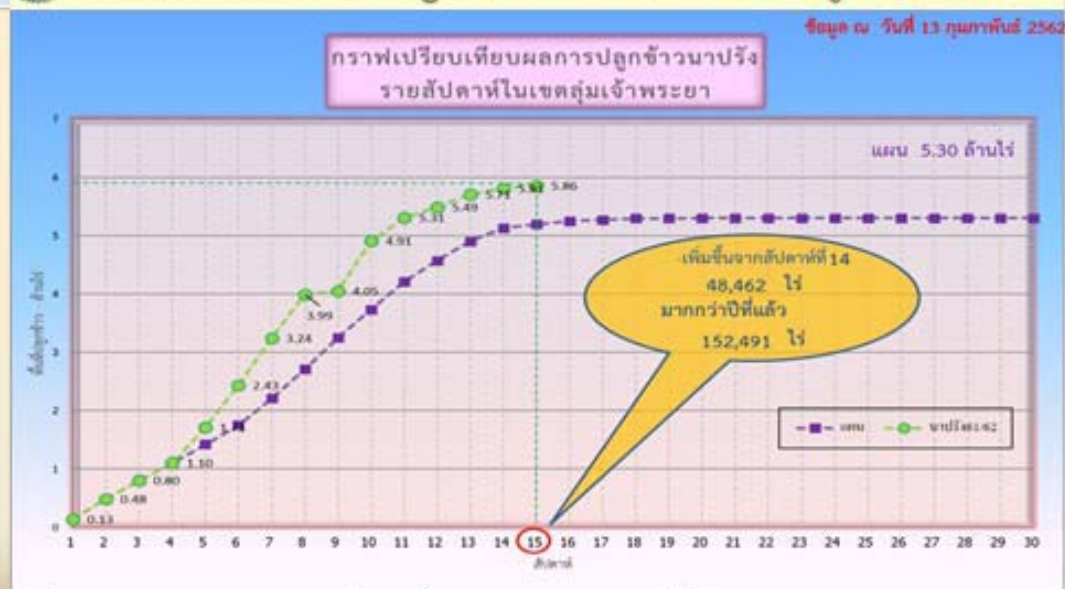
กราฟเปรียบเทียบผลการปลูกข้าวนาปรังรายสัปดาห์ในเขตทั้งประเทศ



ข้อมูล ณ 13 ก.พ. 62 เพาะปลูกแล้ว = 7,917,593 ไร่



กราฟเปรียบเทียบผลการปลูกข้าวนาปรังรายสัปดาห์ในเขตลุ่มน้ำเจ้าพระยา



ข้อมูล ณ 13 ก.พ. 62 เพาะปลูกแล้ว = 5,860,846 ไร่



รายงานสถานการณ์ค่าความเค็มและปริมาณน้ำ แม่น้ำเจ้าพระยา

15 กุมภาพันธ์ 2562 / เวลา 7:00 น.

สถานี : สูบน้ำประปาสำแล – สะพานพระนั่งเกล้า - ทำนายนนทบุรี - กรมชลประทานสามเสน

ปริมาณน้ำที่ระบายออกจากเขื่อนพระรามหก 15.00 ลบ.ม./วินาที
ปริมาณน้ำที่ระบายออกจากเขื่อนเจ้าพระยา 80.00 ลบ.ม./วินาที
ปริมาณน้ำที่ศูนย์ศิลปาชีพบางไทร 93.00 ลบ.ม./วินาที
ระยะทางจากศูนย์ศิลปาชีพบางไทรถึงสถานีประปาสำแล 61 กม.

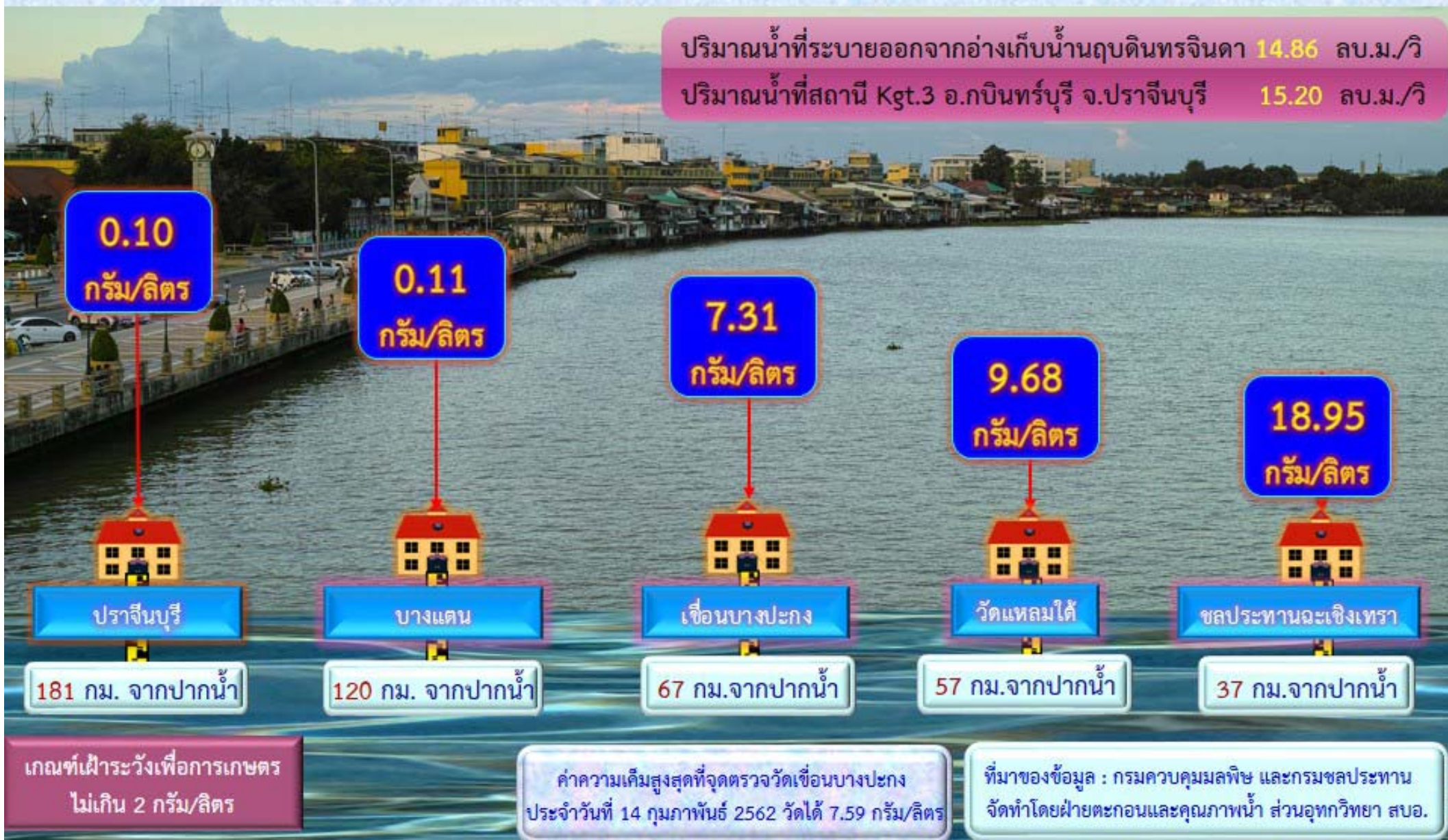




รายงานสถานการณ์ค่าความเค็มและปริมาณน้ำ แม่น้ำปราจีน-บางปะกง
15 กุมภาพันธ์ 2562 / เวลา 7:00 น.

สถานี : ปราจีนบุรี - บางแตน - เชื่อนบางปะกง - วัดแหลมใต้ - ชลประทานฉะเชิงเทรา

ปริมาณน้ำที่ระบายออกจากอ่างเก็บน้ำนฤปดินทรจินดา 14.86 ลบ.ม./วิ
ปริมาณน้ำที่สถานี Kgt.3 อ.กบอินทร์บุรี จ.ปราจีนบุรี 15.20 ลบ.ม./วิ





รายงานสถานการณ์ค่าความเค็มและปริมาณน้ำ แม่น้ำท่าจีน

15 กุมภาพันธ์ 2562 / เวลา 7:00 น.

สถานี : วัดท่าพูด - ปากคลองจินดา - วัดดอนไก่ดี - วัดอ่าทอง - วัดพันธุวงศ์

ปริมาณน้ำที่ระบายออกจากปตร.โพธิ์พระยา 4.0 ลบ.ม./วิ
ปริมาณน้ำที่ระบายออกจากปตร.สองพี่น้อง 20.0 ลบ.ม./วิ
ปริมาณน้ำที่ระบายออกจากปตร.ท่าสาร-บางปลา 25.6 ลบ.ม./วิ

0.24

กรัม/ลิตร

0.24

กรัม/ลิตร

0.24

กรัม/ลิตร

0.31

กรัม/ลิตร

4.86

กรัม/ลิตร

วัดท่าพูด

ปากคลองจินดา

วัดดอนไก่ดี

วัดอ่าทอง

วัดพันธุวงศ์

67.5 กม. จากปากน้ำ

53.6 กม. จากปากน้ำ

38.2 กม. จากปากน้ำ

27.7 กม. จากปากน้ำ

18.4 กม. จากปากน้ำ

เกณฑ์เฝ้าระวังสำหรับกล้วยไม้ 0.75 กรัม/ลิตร

เกณฑ์เฝ้าระวังเพื่อการเกษตร

ไม่เกิน 2 กรัม/ลิตร

ที่มาของข้อมูล : กรมชลประทาน

จัดทำโดยฝ่ายตะกอนและคุณภาพน้ำ ส่วนอุทกวิทยา สบอ.

หมายเหตุ : วัดพันธุวงศ์ อ.เมือง จ.สมุทรสาคร, วัดอ่าทอง-วัดดอนไก่ดี อ.กระทุ่มแบน จ.สมุทรสาคร, วัดท่าพูด อ.สามพราน จ.นครปฐม



รายงานสถานการณ์ค่าความเค็มและปริมาณน้ำ แม่น้ำแม่กลอง
15 กุมภาพันธ์ 2562 / เวลา 07:00 น.

สถานี : โพนาราม – ราชบุรี – ปากคลองดำเนินสะดวก - บางคนที - อัมพวา

ปริมาณน้ำที่ระบายออกจากเขื่อนแม่กลอง 98 ลบ.ม./วิ





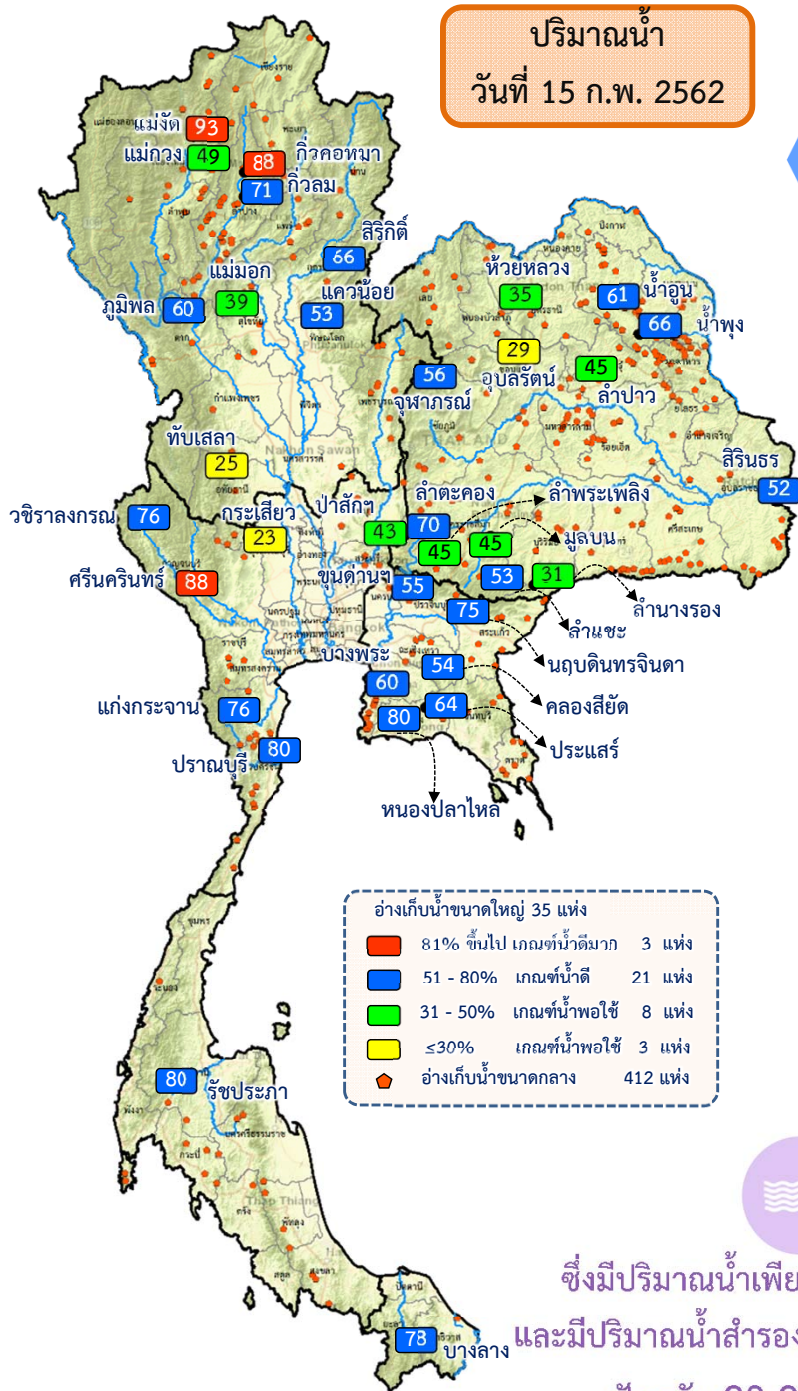
แผนบริหารจัดการน้ำฤดูแล้ง ปี 2561/62





ผล การบริหารจัดการน้ำฤดูแล้ง ปี 2561/62 (1 พ.ย. 61 – 15 ก.พ. 62)

ปริมาณน้ำ
วันที่ 15 ก.พ. 2562



- อ่างเก็บน้ำขนาดใหญ่ 35 แห่ง
- 81% ขึ้นไป เกษตรน้ำดีมาก 3 แห่ง
- 51 - 80% เกษตรน้ำดี 21 แห่ง
- 31 - 50% เกษตรน้ำพอใช้ 8 แห่ง
- ≤30% เกษตรน้ำพอใช้ 3 แห่ง
- อ่างเก็บน้ำขนาดกลาง 412 แห่ง

ซึ่งมีปริมาณน้ำเพียงพอตลอดฤดูแล้ง และมีปริมาณน้ำสำรองน้ำต้นฤดูฝนปี 2562

ปัจจุบัน 20,209 ล้าน ลบ.ม

ปริมาณน้ำเก็บกักทั่วประเทศ ณ วันที่ 15 ก.พ. 62

อ่างเก็บน้ำขนาดใหญ่ 35 แห่ง

ปริมาณน้ำเก็บกัก 49,625 ล้าน ลบ.ม. ปริมาณน้ำที่นำมาใช้ได้ 26,083 ล้าน ลบ.ม.

อ่างเก็บน้ำขนาดกลาง 412 แห่ง

ปริมาณน้ำเก็บกัก 2,951 ล้าน ลบ.ม. ปริมาณน้ำที่นำมาใช้ได้ 2,565 ล้าน ลบ.ม.

แหล่งน้ำอื่นๆ

ปริมาณน้ำที่นำมาใช้ได้ของแหล่งน้ำอื่นๆ 1,466 ล้าน ลบ.ม.

รวมปริมาณน้ำที่นำมาใช้ได้ทั่วประเทศ 30,114 ล้าน ลบ.ม.

ผลการจัดสรรน้ำฤดูแล้ง 2561/62 ทั้งประเทศ

แผน จัดสรรน้ำฤดูแล้ง 2561/62
23,100 ล้าน ลบ.ม

ผล การจัดสรรน้ำฤดูแล้ง 2561/62
13,195 ล้าน ลบ.ม

คงเหลือ ปริมาณน้ำที่ต้องจัดสรร
จากแผน 9,905 ล้าน ลบ.ม



ผลการเพาะปลูกข้าวฤดูแล้ง 2561/62

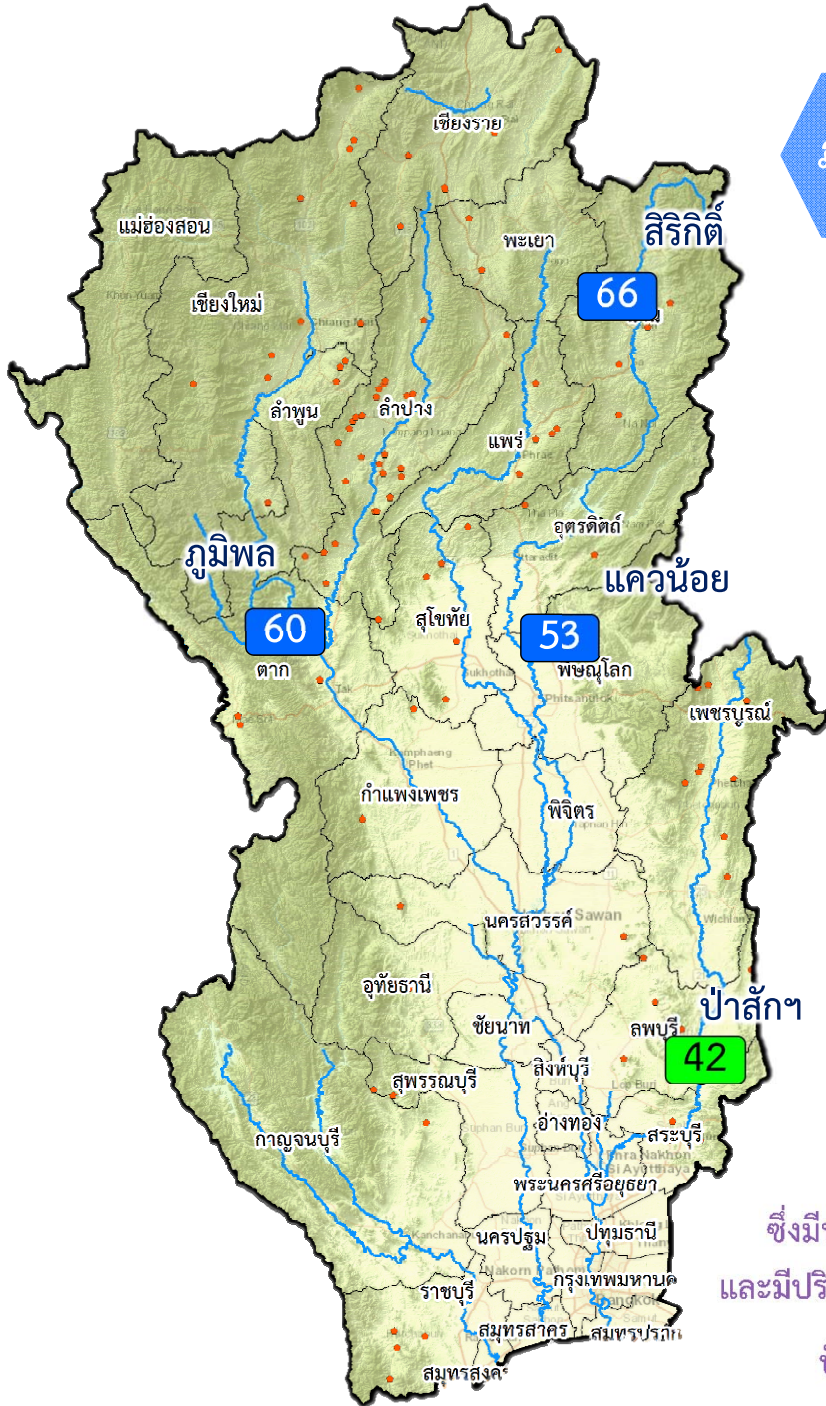
98.61%

เพาะปลูกข้าวไปแล้ว 7.92 ล้านไร่ (แผน 8.03 ล้านไร่)

ณ วันที่ 13 กุมภาพันธ์ 2562



ผล การบริหารจัดการน้ำฤดูแล้ง **ลุ่มน้ำเจ้าพระยา** ปี 2561/62 (1 พ.ย. 61 – 16 ก.พ. 62)



ปริมาณน้ำเก็บกักอ่างเก็บน้ำขนาดใหญ่ 4 แห่ง **ลุ่มน้ำเจ้าพระยา** ณ วันที่ 16 ก.พ. 62

ภูมิพล ปริมาณน้ำเก็บกัก 8,059 ล้าน ลบ.ม. ปริมาณน้ำใช้การ 4,259 ล้าน ลบ.ม.

สิริกิติ์ ปริมาณน้ำเก็บกัก 6,288 ล้าน ลบ.ม. ปริมาณน้ำที่นำมาใช้ได้ 3,438 ล้าน ลบ.ม.

แควน้อย ปริมาณน้ำเก็บกัก 496 ล้าน ลบ.ม. ปริมาณน้ำที่นำมาใช้ได้ 453 ล้าน ลบ.ม.

ป่าสัก ปริมาณน้ำเก็บกัก 407 ล้าน ลบ.ม. ปริมาณน้ำใช้การ 404 ล้าน ลบ.ม.

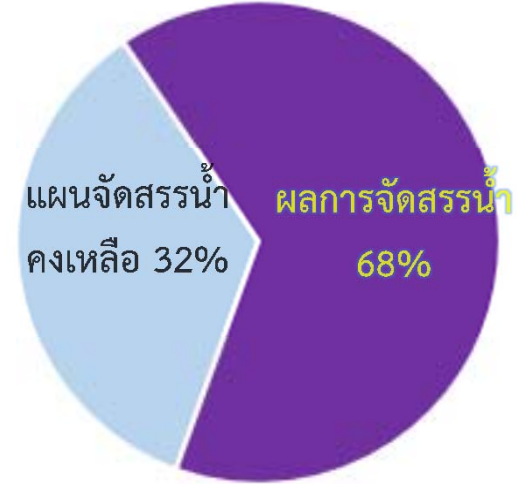
รวมปริมาณน้ำใช้การ ลุ่มน้ำเจ้าพระยา 8,554 ล้าน ลบ.ม.

ผลจัดสรรน้ำและเพาะปลูกพืชฤดูแล้ง 2561/62 **ลุ่มน้ำเจ้าพระยา**

แผน จัดสรรน้ำฤดูแล้ง 2561/62
8,000 ล้าน ลบ.ม

ผล การจัดสรรน้ำฤดูแล้ง 2561/62
5,441 ล้าน ลบ.ม

คงเหลือ ปริมาณน้ำที่ต้องจัดสรร
จากแผน 2,559 ล้าน ลบ.ม



ซึ่งมีปริมาณน้ำเพียงพอตลอดฤดูแล้ง และมีปริมาณน้ำสำรองน้ำต้นฤดูฝนปี 2562 ปัจจุบัน 5,995 ล้าน ลบ.ม

ผลการเพาะปลูกข้าวฤดูแล้ง ลุ่มน้ำเจ้าพระยา 2561/62

110.55%

เพาะปลูกข้าวไปแล้ว 5.86 ล้านไร่ (แผน 5.30 ล้านไร่)

ณ วันที่ 13 กุมภาพันธ์ 2562



กรมชลประทาน

