

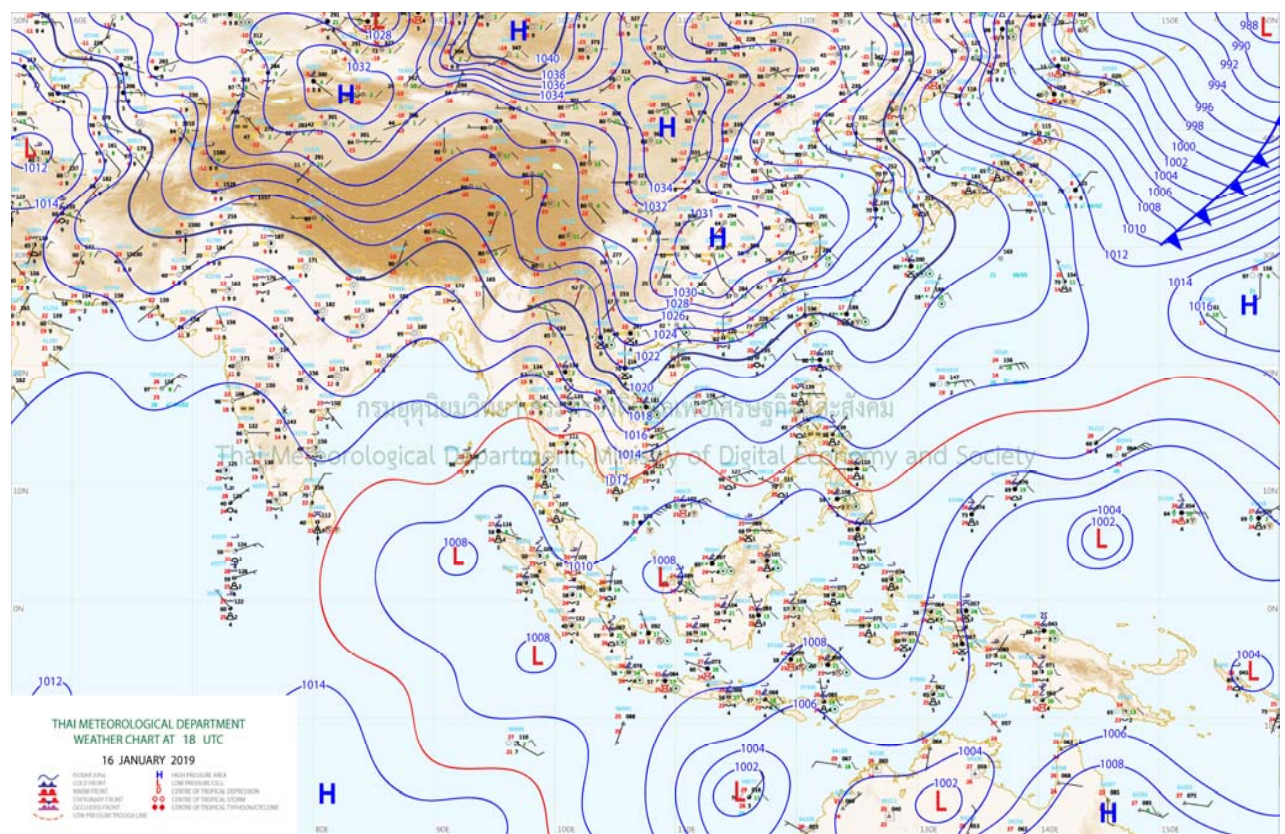
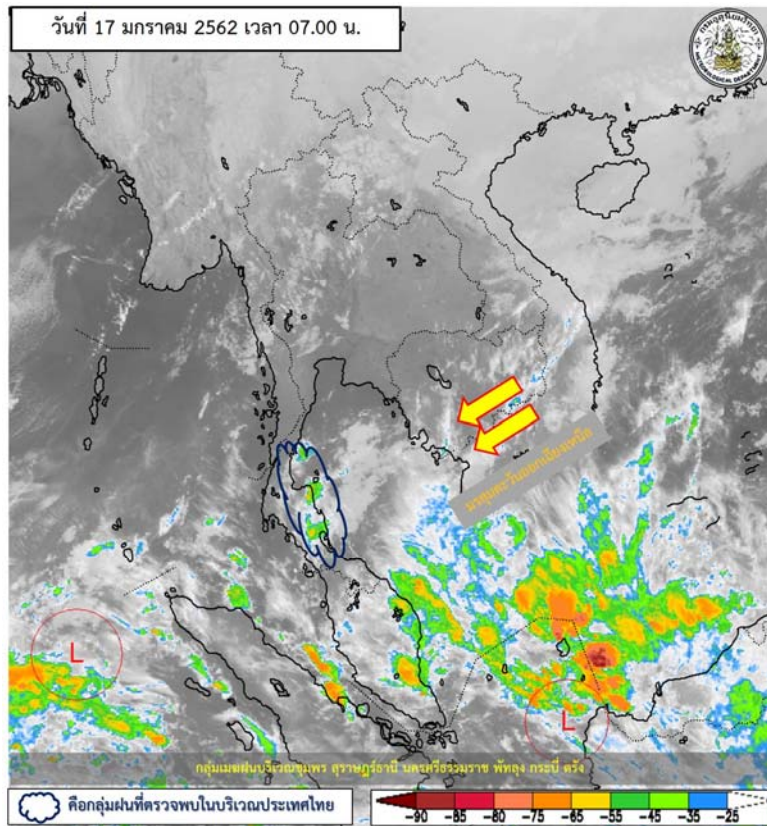


สรุปการเฝ้าระวังติดตามสภาพอากาศ และสถานการณ์น้ำ

กรมชลประทาน

ข้อมูล ณ วันที่ 17 มกราคม 2562





แผนที่อากาศผิวพื้นวันที่ 17 มกราคม 2562 บริเวณความกดอากาศสูงกำลังปานกลางระลอกใหม่ได้แผ่ลงมาปกคลุมถึงประเทศลาว และภาคตะวันออกเฉียงเหนือของประเทศไทยแล้ว ทำให้ภาคตะวันออกเฉียงเหนือมีอากาศหนาวเย็นลงกับมีลมแรง และอุณหภูมิลดลง คาดว่าจะแผ่ปกคลุมภาคเหนือ ภาคกลาง และภาคตะวันออก ในระยะต่อไป ทำให้บริเวณดังกล่าวมีอากาศเย็นในตอนเช้า และอุณหภูมิลดลง สำหรับมรสุมตะวันออกเฉียงเหนือที่พัดปกคลุมอ่าวไทยและภาคใต้มีกำลังแรงขึ้น **ทำให้ภาคใต้มีฝนเพิ่มขึ้น**

ปริมาณฝนสูงสุด 5 ลำดับ

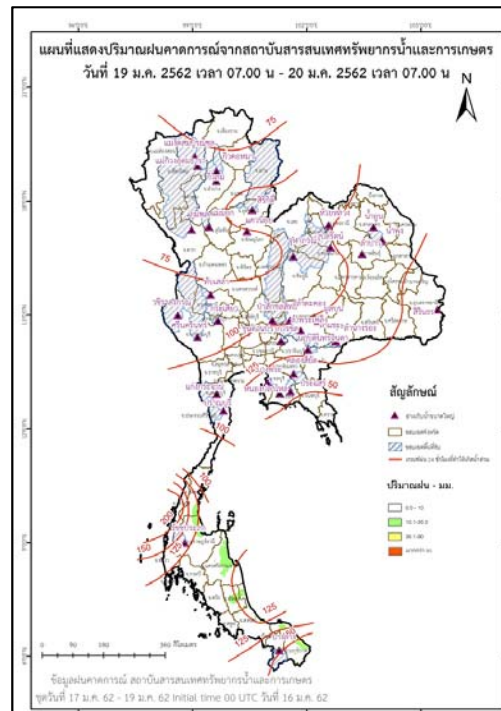
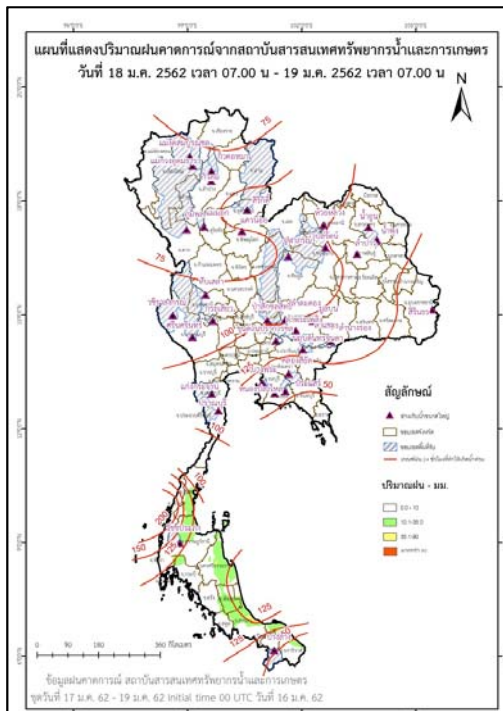
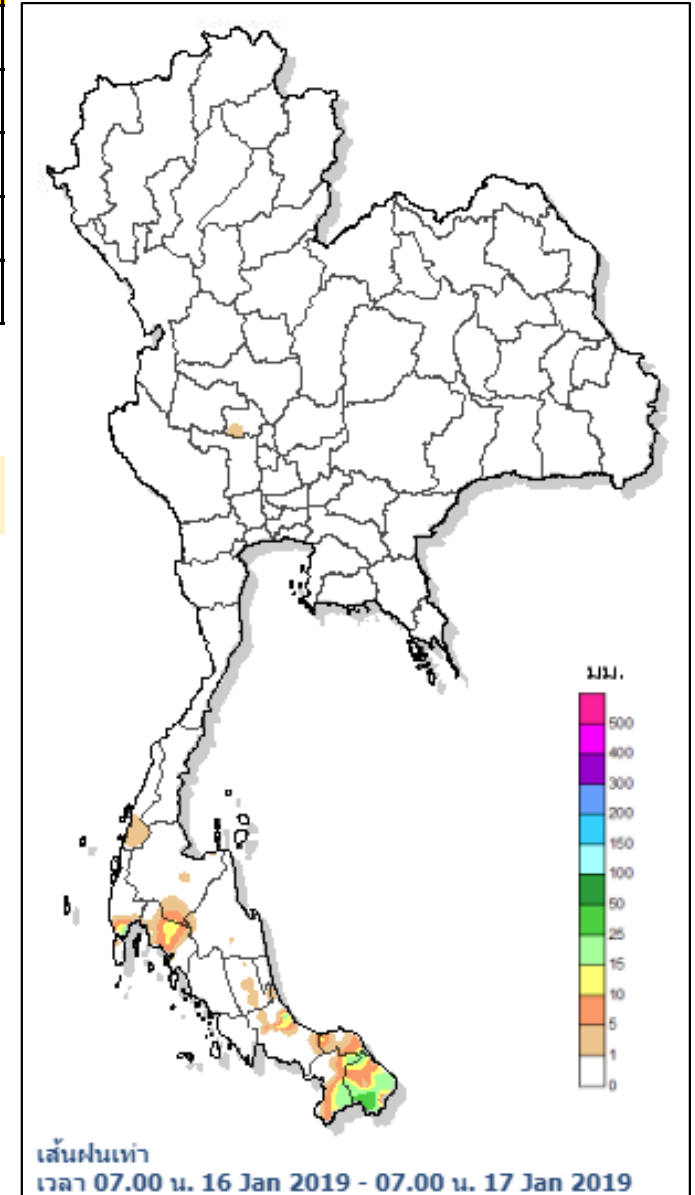
ปริมาณฝนสะสมรายตำบล วันที่ 16 ม.ค. 2562 เวลา 07.00 น. - วันที่ 17 ม.ค. 2562 เวลา 07.00 น.

สถานี	จังหวัด	ปริมาณฝน (มม.)	ความรุนแรง
ที่ว่าการอำเภอสุคิริน	นราธิวาส	48.2	ฝนตกหนัก
ที่ว่าการอำเภอสุไหงปาดี	นราธิวาส	25.4	ฝนปานกลาง
ที่ว่าการอำเภอบาเจาะ	นราธิวาส	24.4	ฝนปานกลาง
วัดเขากลอย	สงขลา	22.0	ฝนปานกลาง
ต.คลองเคียน อ.ตะกั่วทุ่ง	พังงา	21.5	ฝนปานกลาง

หมายเหตุ เกณฑ์ปริมาณฝนกรมอุตุนิยมวิทยา

ฝนตกหนักมาก (>90 มม.) ฝนตกหนัก (35.1-90 มม.) ฝนปานกลาง (10.1-35.0 มม.) ฝนเล็กน้อย (0.1-10.0 มม.) ไม่มีฝน (0 มม.)

แผนที่แสดงการคาดการณ์ปริมาณฝนจากแบบจำลองบรรยากาศ กรมอุตุนิยมวิทยา 18 ม.ค.62 - 20 ม.ค.62



หมายเหตุ ข้อมูลจาก กรมอุตุนิยมวิทยา

ปริมาณน้ำในอ่างเก็บน้ำขนาดใหญ่และขนาดกลาง 16 มกราคม 2562

ภาค	ขนาดใหญ่				ขนาดกลาง				รวมอ่างขนาดใหญ่และกลาง						รับน้ำได้อีก	เปรียบเทียบปี 61 กับ 62	
	จำนวน	ความจุ	ปี 2562	% ความจุ อ่างฯ	จำนวน	ความจุ	ปี 2562	% ความจุ อ่างฯ	จำนวน	ความจุ	ปี2561		ปี2562			ปริมาณ	ปริมาณ
											ปริมาณ	%	ปริมาณ	%			
เหนือ	8	24,825	17,114	69	75	1,001	657	66	83	25,825	20,351	79	17,771	69	8,058	-2,580	-13
ตอน.	12	8,368	4,203	50	218	1,998	1,087	54	230	10,367	8,246	80	5,290	51	5,076	-2,956	-36
กลาง	3	1,419	618	44	22	369	200	54	25	1,788	1,466	82	818	46	970	-648	-44
ตะวันตก	2	26,605	23,188	87	7	142	117	82	9	26,747	22,310	83	23,305	87	3,442	995	4
ตะวันออก	6	1,515	1,121	74	51	963	719	75	57	2,478	1,888	76	1,840	74	638	-48	-3
ใต้	4	8,194	6,726	82	39	668	550	82	43	8,863	6,973	79	7,276	82	1,587	303	4
รวม	35	70,926	<u>52,969</u>	75	412	5,142	<u>3,330</u>	65	447	76,068	61,234	80	56,299	74	19,772	-4,935	-8
ปริมาณน้ำใช้การ		47,384	<u>29,427</u>	62		4,753	<u>2,943</u>	62		52,137	<u>37,304</u>	72	<u>32,370</u>	62			

สามารถรับน้ำได้อีก 19,772 ล้าน ลบ.ม. (26%)

$$\% \text{น้ำใช้การ} = (\text{ปริมาณน้ำใช้การ} / \text{ความจุอ่างน้ำใช้การ}) * 100$$



ปริมาณน้ำใช้การ 4 เขื่อนหลักในลุ่มน้ำเจ้าพระยา

ข้อมูล ณ วันที่ 17 มกราคม 2562

อ่างเก็บน้ำ	ความจุ ที่ รนท.	ปริมาณน้ำในอ่างฯ		ปริมาณน้ำใช้การได้		ปริมาณน้ำไหลลงอ่างฯ		ปริมาณน้ำระบาย		รับน้ำได้อีก ปี 2561
		ปริมาณน้ำ	% ความจุ	ปริมาณน้ำ	% ใช้การ	วันนี้	เมื่อวาน	วันนี้	เมื่อวาน	
ภูมิพล	13,462	8,704	65	4,904	51	6.40	1.76	22.20	22.00	4,758
สิริกิติ์	9,510	7,044	74	4,194	63	4.30	3.24	28.20	27.17	2,466
ภูมิพล+สิริกิติ์	22,972	15,748	69	9,098	56	10.70	5.00	50.40	49.17	7,224
แควน้อยฯ	939	617	66	574	64	0.66	0.66	4.08	3.02	322
ป่าสักชลสิทธิ์	960	502	52	499	52	0.00	0.00	2.23	3.06	458
รวมทั้งหมด	24,871	16,867	68	10,171	56	11.36	5.66	56.71	55.25	8,004

(หน่วย : ล้าน ลบ.ม.)

ปริมาณการระบายน้ำย้อนหลัง 10 วัน

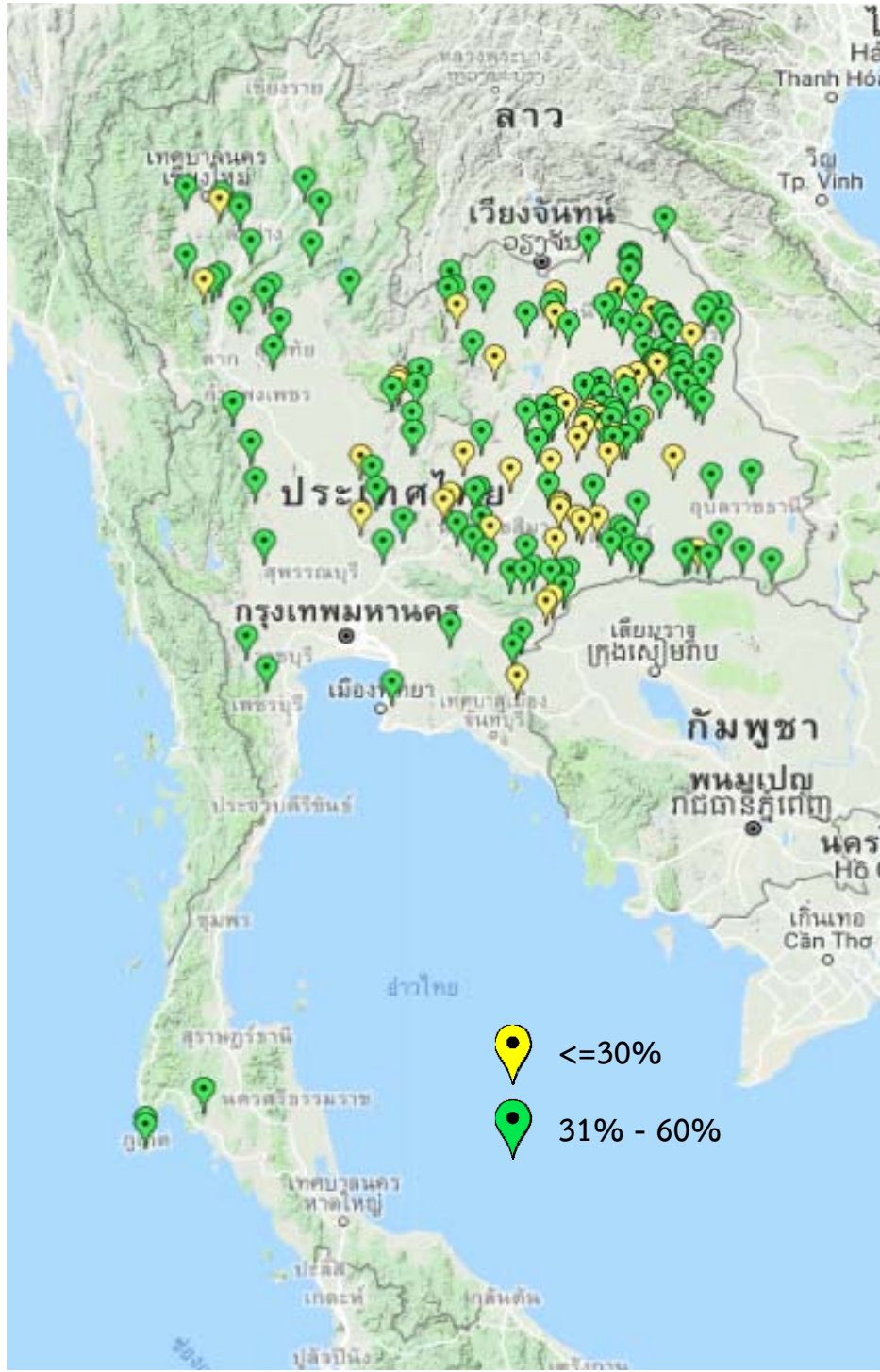
เขื่อน	8 ม.ค. 62	9 ม.ค. 62	10 ม.ค. 62	11 ม.ค. 62	12 ม.ค. 62	13 ม.ค. 62	14 ม.ค. 62	15 ม.ค. 62	16 ม.ค. 62	17 ม.ค. 62	สะสม
เขื่อนภูมิพล	22.00	22.00	22.00	22.00	22.00	22.49	22.00	22.00	22.00	22.20	220.69
เขื่อนสิริกิติ์	25.00	24.93	25.00	25.01	25.10	25.17	27.07	27.11	27.17	28.20	259.76
เขื่อนแควน้อยบำรุงแดน	2.16	2.16	2.16	2.16	2.81	3.02	3.02	3.02	3.02	4.08	27.62
เขื่อนป่าสักชลสิทธิ์	2.18	2.18	2.18	2.17	3.08	3.07	3.07	3.06	3.06	2.23	26.28

(หน่วย : ล้าน ลบ.ม.)



สรุปอ่างขนาดกลางที่มีปริมาตรต่ำกว่า 30% ,ระหว่าง 31-60%, ระหว่าง 60-100% และ มากกว่า 100%

(ข้อมูล วันที่ 16 มกราคม 2562)



สรุปอ่างขนาดกลางที่มีปริมาตรในช่วง <=30 % , >30 - 60 % , >60-100% และ >100 %				
ภาค	<=30 %	>30 - 60 %	>60-100%	>100 %
เหนือ	3	20	46	6
ตอน.	37	93	86	2
ตะวันออก	3	5	41	2
กลาง	3	9	10	0
ตะวันตก	0	2	5	0
ใต้	0	4	35	0
รวม	46	133	223	10
รวมทั้งหมด 412 แห่ง				

สรุปปริมาณน้ำไหลลงและระบายอ่างฯ ขนาดใหญ่และขนาดกลาง

ภาค	ขนาดใหญ่		ขนาดกลาง		รวม	
	ไหลลง	ระบาย	ไหลลง	ระบาย	ไหลลง	ระบาย
เหนือ	9.29	57.36	0.86	1.22	10.15	58.58
ตอน.	0.85	10.90	3.25	8.06	4.10	18.96
กลาง	0.00	2.27	0.14	1.09	0.14	3.36
ตะวันตก	10.77	19.99	0.10	0.20	10.87	20.19
ตะวันออก	0.50	4.50	0.49	2.40	0.98	6.90
ใต้	8.64	13.46	4.77	5.88	13.41	19.34
รวม	30.04	108.48	9.61	18.86	39.65	127.34

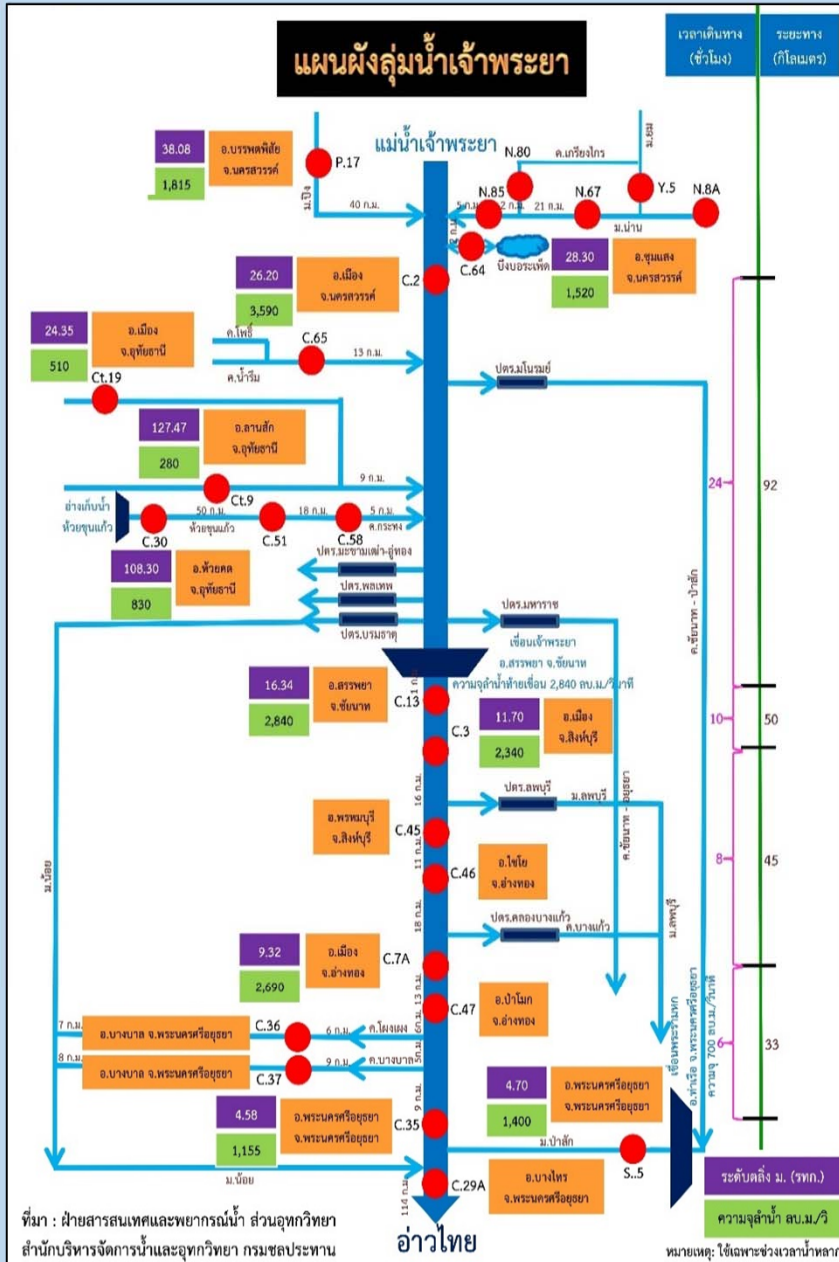
(หน่วย : ล้าน ลบ.ม.)



การติดตามสถานการณ์น้ำลุ่มน้ำเจ้าพระยา

ประจำวันที่ 17 มกราคม 2562 เวลา 06.00 น.

สภาพน้ำท่า



แม่น้ำปิง สถานี P.17 อ.บรรพตพิสัย จ.นครสวรรค์ ปริมาณน้ำไหลผ่าน 183 ลบ.ม./วินาที (เมื่อวาน 193 ลบ.ม./วินาที) ระดับน้ำ +34.95 ม.รทก. ต่ำกว่าตลิ่ง 4.85 ม.

แม่น้ำน่าน สถานี N.67 อ.ชุมแสง จ.นครสวรรค์ ปริมาณน้ำไหลผ่าน 214 ลบ.ม./วินาที (เมื่อวาน 203 ลบ.ม./วินาที) ระดับน้ำ +20.13 ม.รทก. ต่ำกว่าตลิ่ง 8.17 ม.

แม่น้ำเจ้าพระยา สถานี C.2 อ.เมือง จ.นครสวรรค์ ปริมาณน้ำไหลผ่าน 382 ลบ.ม./วินาที (เมื่อวาน 388 ลบ.ม./วินาที) ระดับน้ำ +18.33 ม.รทก. ต่ำกว่าตลิ่ง 7.87 ม.

เขื่อนเจ้าพระยา สถานี C.13 อ.สรรพยา จ.ชัยนาท ปริมาณน้ำไหลผ่าน 80 ลบ.ม./วินาที (เมื่อวาน 80 ลบ.ม./วินาที) ระดับน้ำเหนือเขื่อน +15.56 ม.รทก. ระดับน้ำท้ายเขื่อน 5.64 ม.รทก.

แม่น้ำป่าสัก ระบายท้ายเขื่อนพระรามหก 15.45 ลบ.ม./วินาที (เมื่อวาน 15.53 ลบ.ม./วินาที) ไหลลงแม่น้ำเจ้าพระยา ผ่านสถานีวัดน้ำ C.29A อ.บางไทร จ.พระนครศรีอยุธยา ปริมาณน้ำไหลผ่านเฉลี่ย 93 ลบ.ม./วินาที (เมื่อวาน 95 ลบ.ม./วินาที)

รับน้ำเข้าฝั่งตะวันตกและฝั่งตะวันออก

รับน้ำฝั่งตะวันตก 151 ลบ.ม./วินาที เมื่อวาน 153 ลบ.ม./วินาที **ลดลง 2 ลบ.ม./วินาที**
(รับน้ำสูงสุด = 585 ลบ.ม./นาที)

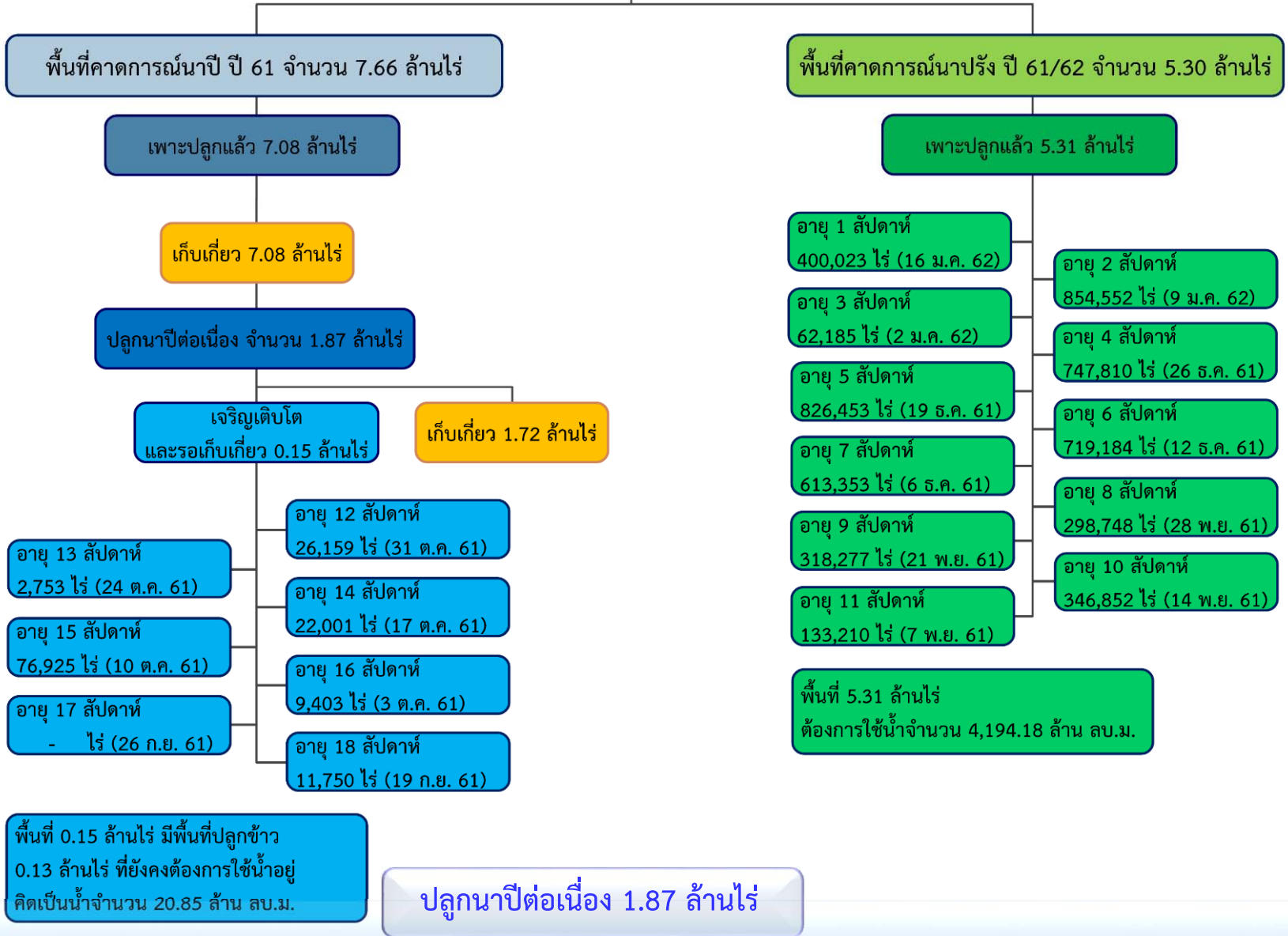
รับน้ำฝั่งตะวันออก 134 ลบ.ม./วินาที เมื่อวาน 135 ลบ.ม./วินาที **ลดลง 1 ลบ.ม./วินาที**
(รับน้ำสูงสุด = 275 ลบ.ม./นาที)

รวมรับน้ำ 2 ฝั่ง 285 ลบ.ม./วินาที เมื่อวาน 288 ลบ.ม./วินาที **ลดลง 3 ลบ.ม./วินาที**



พื้นที่ปลูกข้าวในเขตชลประทานลุ่มน้ำเจ้าพระยา

ข้อมูลการเพาะปลูก
ณ วันที่ 16 ม.ค. 2562



ปลูกนาปีต่อเนื่อง 1.87 ล้านไร่

พื้นที่ 0.15 ล้านไร่ มีพื้นที่ปลูกข้าว 0.13 ล้านไร่ ที่ยังคงต้องการใช้น้ำอยู่ คิดเป็นน้ำจำนวน 20.85 ล้าน ลบ.ม.

- เจ้าพระยาตอนบน (4 โครงการ) – โครงการส่งน้ำฯ พลายชุมพล ,ดงเศรษฐี ,ชป.กำแพงเพชร และ ชป.นครสวรรค์
- ฝั่งตะวันตก (9 โครงการ) – โครงการส่งน้ำฯ พลเทพ ,ท่าโบสถ์ ,สามชุก ,ดอนเจดีย์ ,บรมธาตุ ,ชั้นสูตร ,ยางมณี ,พระยาบันลือ และภาษีเจริญ
- ฝั่งตะวันออก (2โครงการ) – โครงการส่งน้ำฯ รังสิตใต้ และพระองค์ไชยานุชิต



แผนผลการเพาะปลูกพืชในช่วงฤดูแล้งปี 2562

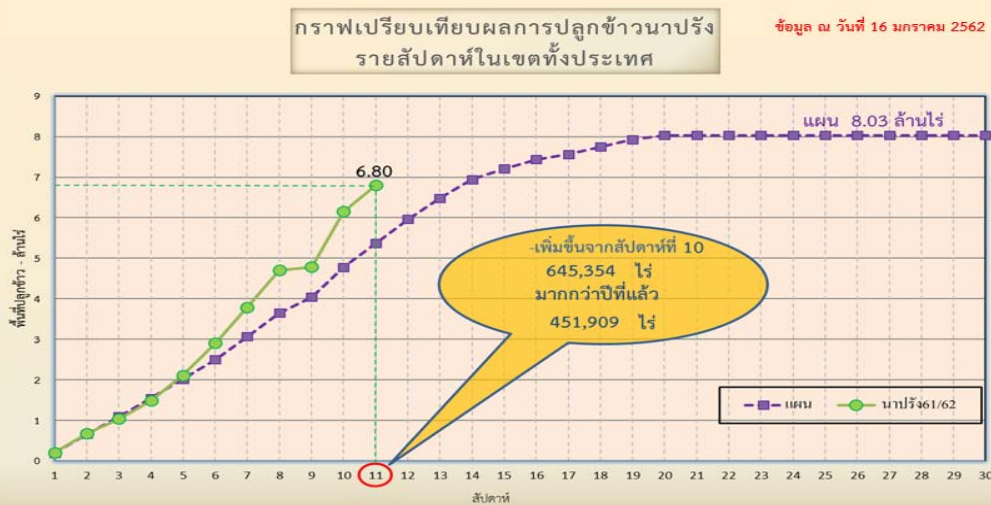
ข้อมูล ณ วันที่ 16 มกราคม 2562

ภาค	ข้าวนาปรัง			พืชไร่-พืชผัก			รวม		
	แผน (ล้านไร่)	ผล (ล้านไร่)	%	แผน (ล้านไร่)	ผล (ล้านไร่)	%	แผน (ล้านไร่)	ผล (ล้านไร่)	%
เหนือ	0.51	0.39	76.07	0.84	0.18	21.53	1.35	0.57	42.14
ตะวันออกเฉียงเหนือ	0.75	0.49	65.17	0.57	0.04	6.38	1.32	0.52	39.73
กลาง	0.06	0.01	26.29	0.001	0.0002	20.56	0.06	0.01	26.18
ตะวันออก	0.35	0.33	92.14	0.05	0.03	55.63	0.41	0.36	87.26
ตะวันตก	0.87	0.26	29.56	0.17	0.07	41.73	1.05	0.33	31.58
ใต้	0.18	0.02	8.84	0.01	0.001	6.34	0.20	0.02	8.66
ลุ่มน้ำเจ้าพระยา	5.30	5.31	100.09	0.77	0.08	10.00	6.07	5.38	88.64
ทั่วประเทศ	8.03	6.80	84.68	2.43	0.40	16.43	10.46	7.20	68.82



กราฟเปรียบเทียบผลการปลูกข้าวนาปรังรายสัปดาห์ในเขตทั่วประเทศ

ข้อมูล ณ วันที่ 16 มกราคม 2562

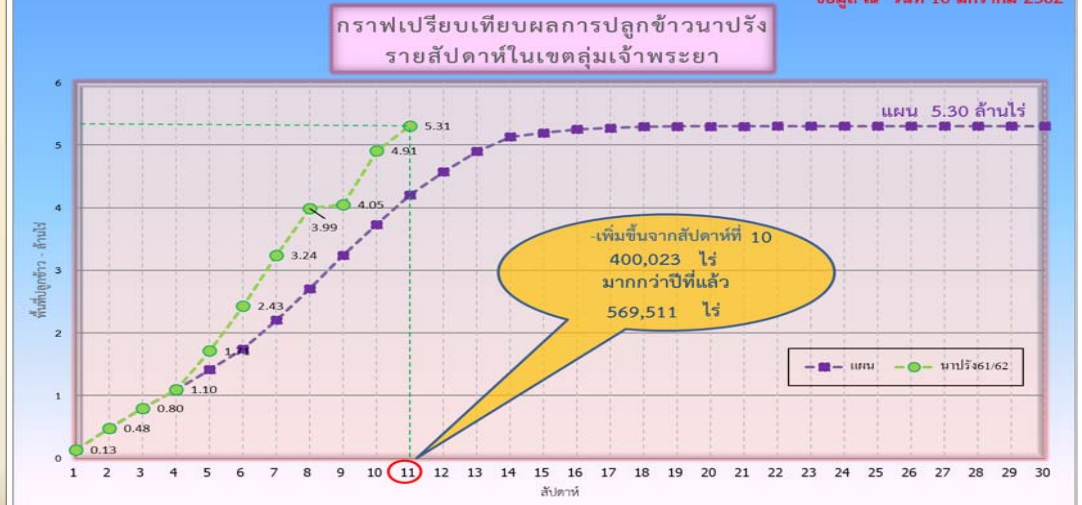


ข้อมูล ณ 16 ม.ค. 62 เพาะปลูกแล้ว = 6,798,642 ไร่



กราฟเปรียบเทียบผลการปลูกข้าวนาปรังรายสัปดาห์ในเขตลุ่มเจ้าพระยา

ข้อมูล ณ วันที่ 16 มกราคม 2562



ข้อมูล ณ 16 ม.ค. 62 เพาะปลูกแล้ว = 5,306,596 ไร่



รายงานสถานการณ์ค่าความเค็มและปริมาณน้ำ แม่น้ำเจ้าพระยา

16 มกราคม 2562 / เวลา 7:00 น.

สถานี : สถานีประปาสำแล – สะพานพระนั่งเกล้า - ทำนายนนทบุรี - กรมชลประทานสามเสน

ปริมาณน้ำที่ระบายออกจากเขื่อนพระรามหก 16.00 ลบ.ม./วินาที
ปริมาณน้ำที่ระบายออกจากเขื่อนเจ้าพระยา 80.00 ลบ.ม./วินาที
ปริมาณน้ำที่ศูนย์ศิลปาชีพบางไทร 95.00 ลบ.ม./วินาที
ระยะทางจากศูนย์ศิลปาชีพบางไทรถึงสถานีประปาสำแล 61 กม.



เกณฑ์เฝ้าระวัง 0.25 กรัม/ลิตร
มาตรฐานเพื่อการผลิตน้ำประปา
ไม่เกิน 0.50 กรัม/ลิตร

เกณฑ์เฝ้าระวังเพื่อการเกษตร
ไม่เกิน 2 กรัม/ลิตร

ที่มาของข้อมูล : กปน. และกรมชลประทาน
จัดทำโดยฝ่ายตะกอนและคุณภาพน้ำ ส่วนอุทกวิทยา สบอ.



รายงานสถานการณ์ค่าความเค็มและปริมาณน้ำ แม่น้ำปราจีน-บางปะกง

16 มกราคม 2562 / เวลา 7:00 น.

สถานี : ปราจีนบุรี - บางแตน - เชื่อนบางปะกง - วัดแหลมใต้ - ชลประทานฉะเชิงเทรา

ปริมาณน้ำที่ระบายออกจากอ่างเก็บน้ำนฤปดินทรจินดา 9.2 ลบ.ม./วิ

ปริมาณน้ำที่สถานี Kgt.3 อ.กบอินทร์บุรี จ.ปราจีนบุรี 9.0 ลบ.ม./วิ

0.12

กรัม/ลิตร

ปราจีนบุรี

181 กม. จากปากน้ำ

0.09

กรัม/ลิตร

บางแตน

120 กม. จากปากน้ำ

2.84

กรัม/ลิตร

วัดแหลมใต้

57 กม. จากปากน้ำ

9.77

กรัม/ลิตร

ชลประทานฉะเชิงเทรา

37 กม. จากปากน้ำ

เกณฑ์เฝ้าระวังเพื่อการเกษตร
ไม่เกิน 2 กรัม/ลิตร

ที่มาของข้อมูล : กรมควบคุมมลพิษ และกรมชลประทาน
จัดทำโดยฝ่ายตะกอนและคุณภาพน้ำ ส่วนอุทกวิทยา สบอ.



รายงานสถานการณ์ค่าความเค็มและปริมาณน้ำ แม่น้ำท่าจีน

16 มกราคม 2562 / เวลา 7:00 น.

สถานี : วัดท่าพูด - ปากคลองจินดา - วัดดอนไก่ดี - วัดอ่างทอง - วัดพันธุวงศ์

ปริมาณน้ำที่ระบายออกจากปตร.โพธิ์พระยา 6 ลบ.ม./วิ
ปริมาณน้ำที่ระบายออกจากปตร.สองพี่น้อง 21 ลบ.ม./วิ
ปริมาณน้ำที่ระบายออกจากปตร.ท่าสาร-บางปลา 36 ลบ.ม./วิ

0.28

กรัม/ลิตร

วัดท่าพูด

67.5 กม. จากปากน้ำ

0.32

กรัม/ลิตร

ปากคลองจินดา

53.6 กม. จากปากน้ำ

วัดดอนไก่ดี

38.2 กม. จากปากน้ำ

0.32

กรัม/ลิตร

วัดอ่างทอง

27.7 กม. จากปากน้ำ

0.81

กรัม/ลิตร

วัดพันธุวงศ์

18.4 กม. จากปากน้ำ

เกณฑ์เฝ้าระวังสำหรับกล้วยไม้ 0.75 กรัม/ลิตร

เกณฑ์เฝ้าระวังเพื่อการเกษตร

ไม่เกิน 2 กรัม/ลิตร

ที่มาของข้อมูล : กรมชลประทาน

จัดทำโดยฝ่ายตะกอนและคุณภาพน้ำ ส่วนอุทกวิทยา สบอ.

หมายเหตุ : วัดพันธุวงศ์ อ.เมือง จ.สมุทรสาคร, วัดอ่างทอง-วัดดอนไก่ดี อ.กระทุ่มแบน จ.สมุทรสาคร, วัดท่าพูด อ.สามพราน จ.นครปฐม



แผนบริหารจัดการน้ำฤดูแล้ง ปี 2561/62



สถานการณ์น้ำและการจัดสรรน้ำอ่างขนาดใหญ่และขนาดกลาง ประจำวันที่ 16 มกราคม 2562



สถานการณ์น้ำ

1. ปริมาณน้ำต้นฤดูแล้ง (1 พ.ย.61)

1.1 ปริมาณน้ำทั้งหมด	61,354	ล้าน ลบ.ม.	คิดเป็น 81 %
1.2 ปริมาณน้ำใช้การ	37,425	ล้าน ลบ.ม.	คิดเป็น 72 %

2. ปริมาณน้ำปัจจุบัน (16 ม.ค.62)

2.1 ปริมาณน้ำทั้งหมด	56,299	ล้าน ลบ.ม.	คิดเป็น 74 %
2.2 ปริมาณน้ำใช้การ	32,370	ล้าน ลบ.ม.	คิดเป็น 62 %

การจัดสรรน้ำ

3. การจัดสรรน้ำในฤดูแล้ง (16 ม.ค.62)

3.1 แผนการจัดสรรน้ำฤดูแล้ง (พ.ย.61-เม.ย.62)	23,100	ล้าน ลบ.ม.	
3.2 ผลการจัดสรรน้ำ	8,640	ล้าน ลบ.ม.	คิดเป็น 37 %
3.3 คงเหลือ	14,460	ล้าน ลบ.ม.	คิดเป็น 63 %

แผนจัดสรรน้ำฤดูแล้ง 2561/62 (พ.ย.61-เม.ย.62) 23,100 ล้าน ลบ.ม.

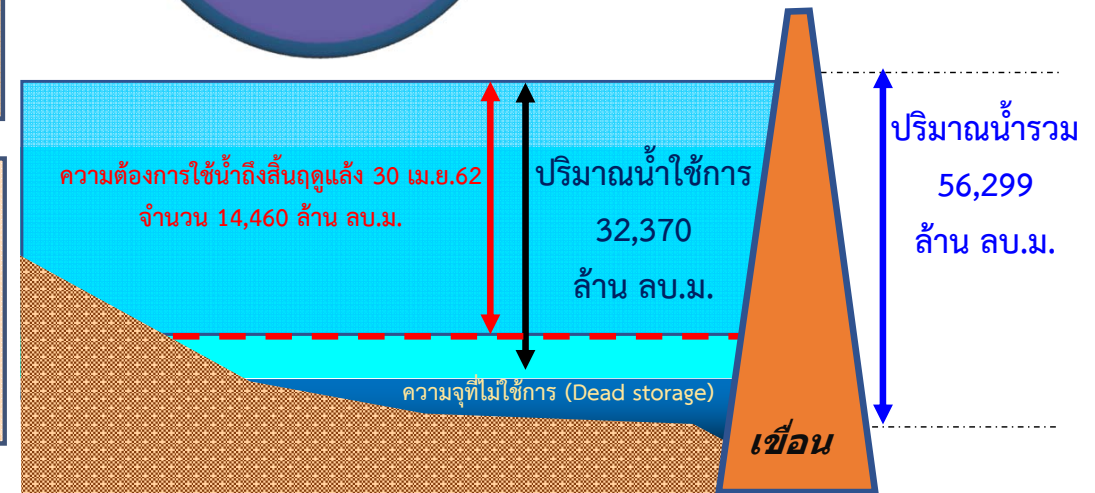
- อุปโภค-บริโภค	2,404	ล้าน ลบ.ม.
- ระบบนิเวศและอื่นๆ	6,440	ล้าน ลบ.ม.
- การเกษตร	13,038	ล้าน ลบ.ม.
- เกษตรต่อเนื่อง	800	ล้าน ลบ.ม.
- อุตสาหกรรม	303	ล้าน ลบ.ม.
- ปรับเปลี่ยนการเพาะปลูก	115	ล้าน ลบ.ม.



ปริมาณน้ำทั้งหมด 74%

ปริมาณน้ำใช้การ 62%

จัดสรรแล้ว 37%



แผนจัดสรรน้ำต้นฤดูฝน 2562 (พ.ค.-ก.ค.62) 16,470 ล้าน ลบ.ม.

- อุปโภค-บริโภค ระบบนิเวศ และการเกษตรต่อเนื่อง	6,000	ล้าน ลบ.ม.
- สำรองน้ำเพื่อเตรียมเพาะปลูกต้นฤดูฝน	6,300	ล้าน ลบ.ม.
- สำรองไว้ใช้กรณีฝนทิ้งช่วง	4,170	ล้าน ลบ.ม.

สถานการณ์น้ำและการจัดสรรน้ำ 4 เขื่อนลุ่มน้ำเจ้าพระยา

ประจำวันที่ 17 มกราคม 2562



สถานการณ์น้ำ

1. ปริมาณน้ำต้นฤดูแล้ง (1 พ.ย. 2561)

1.1 ปริมาณน้ำทั้งหมด	19,536	ล้าน ลบ.ม.	คิดเป็น 79 %
1.2 ปริมาณน้ำใช้การ	12,840	ล้าน ลบ.ม.	คิดเป็น 71 %

2. ปริมาณน้ำปัจจุบัน (17 ม.ค. 62)

2.1 ปริมาณน้ำทั้งหมด	16,867	ล้าน ลบ.ม.	คิดเป็น 68 %
2.2 ปริมาณน้ำใช้การ	10,171	ล้าน ลบ.ม.	คิดเป็น 56 %

การจัดสรรน้ำ

3. การจัดสรรน้ำในฤดูแล้ง (17 ม.ค. 62)

3.1 แผนการจัดสรรน้ำฤดูแล้ง (พ.ย.61-เม.ย.62)	8,000	ล้าน ลบ.ม.	
3.2 ผลการจัดสรรน้ำ	3,723	ล้าน ลบ.ม.	คิดเป็น 47 %
3.3 คงเหลือ	4,277	ล้าน ลบ.ม.	คิดเป็น 53 %

แผนจัดสรรน้ำฤดูแล้ง 2561/62 (พ.ย.61-เม.ย.62) 8,000 ล้าน ลบ.ม.

(4 เขื่อนเจ้าพระยา 7,300 และผันน้ำจากลุ่มน้ำแม่กลอง 700 ล้าน ลบ.ม.)

- อูปโภค-บริโภค	1,140	ล้าน ลบ.ม.
- ระบบนิเวศและอื่นๆ	1,450	ล้าน ลบ.ม.
- การเกษตร	4,895	ล้าน ลบ.ม.
- เกษตรต่อเนื่อง	400	ล้าน ลบ.ม.
- ปรับเปลี่ยนการเพาะปลูก	115	ล้าน ลบ.ม.

แผนจัดสรรน้ำต้นฤดูฝน 2562 (พ.ค.-ก.ค.62) 5,540 ล้าน ลบ.ม.

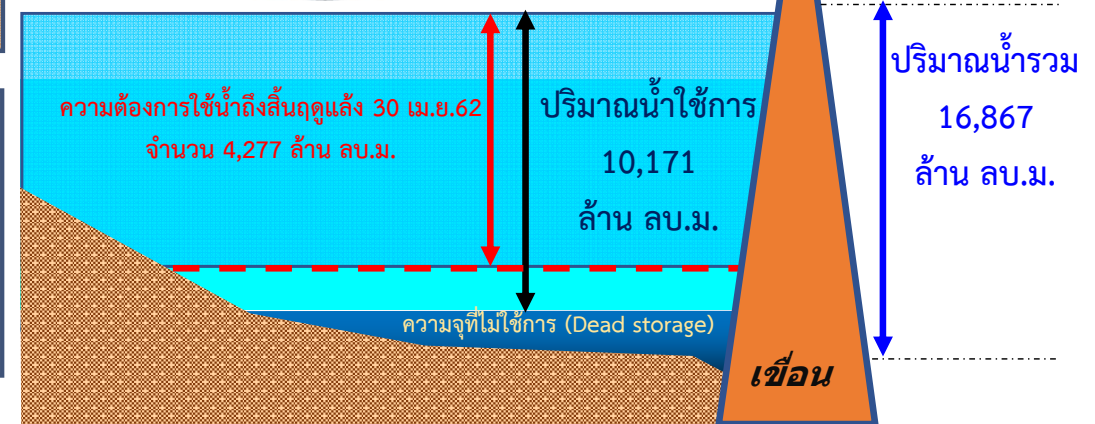
- อูปโภค-บริโภค ระบบนิเวศ และการเกษตรต่อเนื่อง	1,500	ล้าน ลบ.ม.
- สำรองน้ำเพื่อเตรียมเพาะปลูกต้นฤดูฝน	2,000	ล้าน ลบ.ม.
- สำรองไว้ใช้กรณีฝนทิ้งช่วง	2,400	ล้าน ลบ.ม.



ปริมาณน้ำทั้งหมด 68%

ปริมาณน้ำใช้การ 56%

จัดสรรแล้ว 47%





กรมชลประทาน

