



สรุปการเฝ้าระวังติดตามสภาพอากาศ และสถานการณ์น้ำ

กรมชลประทาน

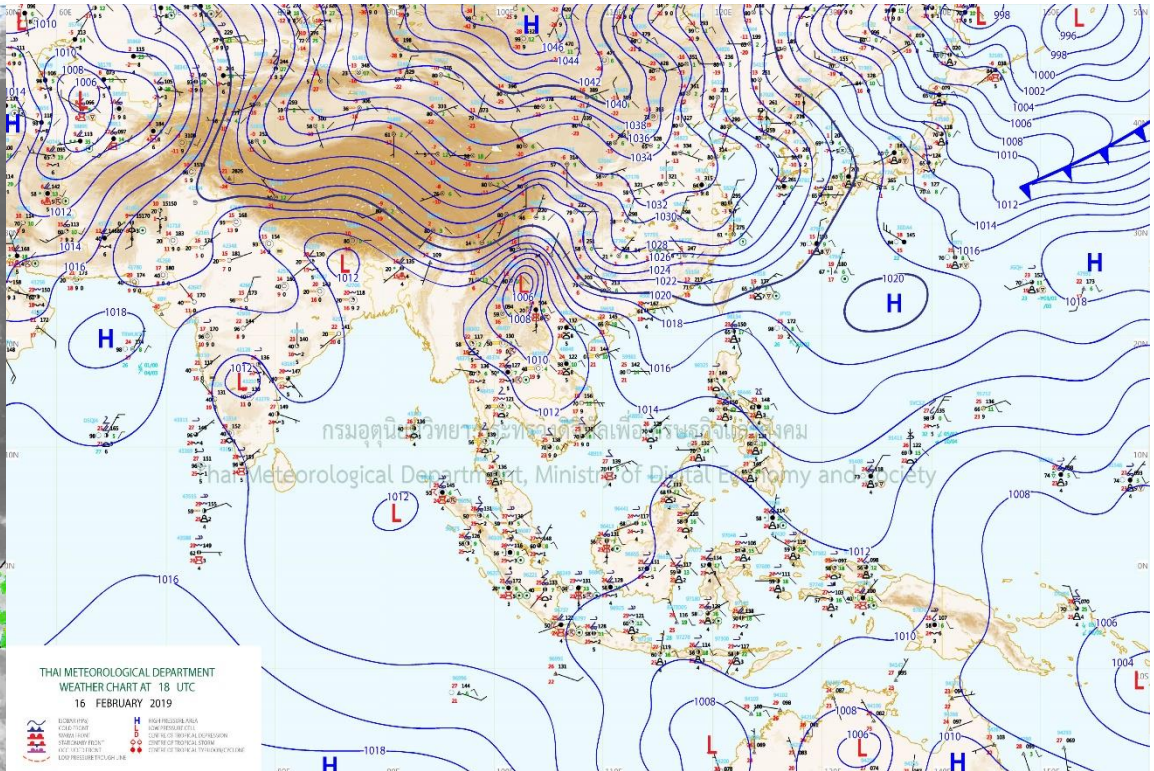
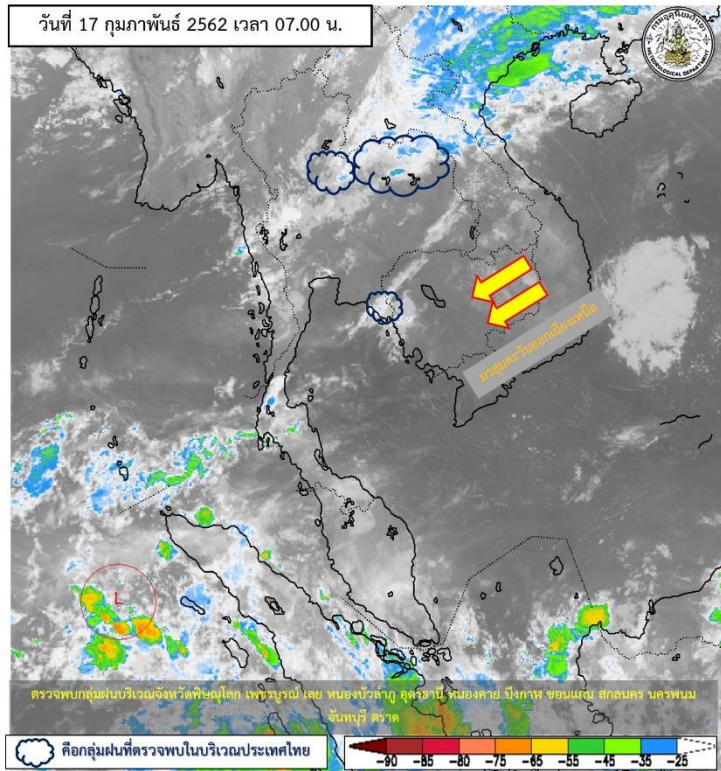
ข้อมูล ณ วันที่ 17 กุมภาพันธ์ 2562





สภาพภูมิอากาศ ประจำวันที่ 17 กุมภาพันธ์ 2562

วันที่ 17 กุมภาพันธ์ 2562 เวลา 07.00 น.



แผนที่อากาศผิวพื้นวันที่ 17 กุมภาพันธ์ 2562 ลมใต้และลมตะวันออกเฉียงใต้พัดปกคลุมภาคตะวันออกเฉียงเหนือ และภาคกลาง ในขณะที่คลื่นกระแสลมฝ่ายตะวันตกที่ปกคลุมประเทศเมียนมาเคลื่อนเข้าปกคลุมภาคเหนือ ทำให้ประเทศไทยตอนบน มีฝนฟ้าคะนองกับลมกระโชกแรงบางแห่ง สำหรับมรสุมตะวันออกเฉียงเหนือที่พัดปกคลุมอ่าวไทยและภาคใต้มีกำลังอ่อน ทำให้ภาคใต้มีฝนน้อยในระยะนี้

ปริมาณฝนสูงสุด 5 ลำดับ

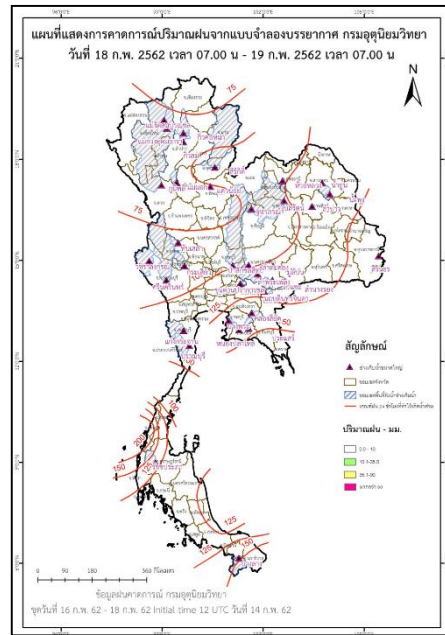
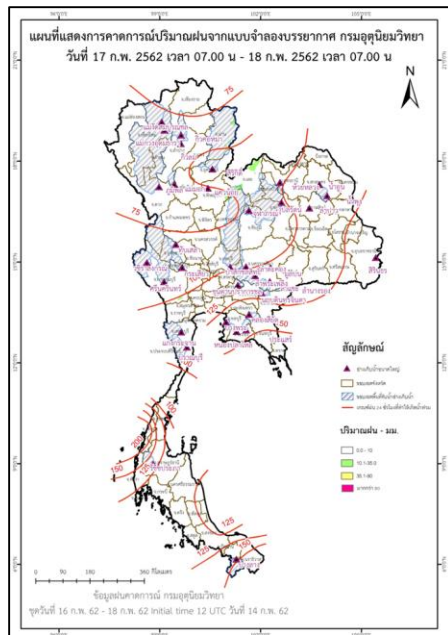
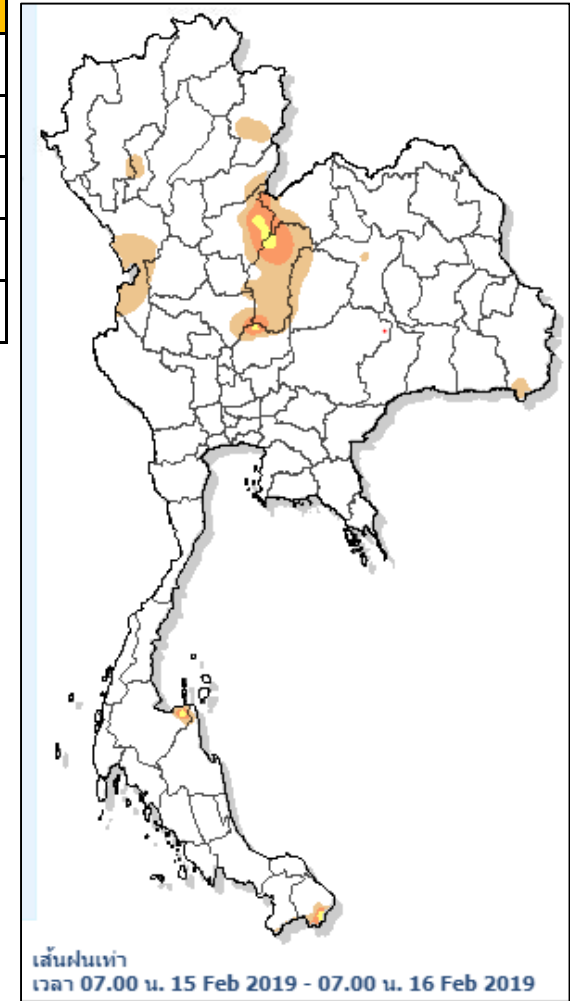
ปริมาณฝนสะสมรายตำบล วันที่ 16 ก.พ. 2562 เวลา 07.00 น. - วันที่ 17 ก.พ. 2562 เวลา 07.00 น.

สถานี	จังหวัด	ปริมาณฝน (มม.)	ความรุนแรง
ต.หนองจิก อ.คีรีมาศ	สุโขทัย	89.5	ฝนตกหนัก
ต.ท่านางงาม อ.บางระกำ	พิษณุโลก	50.0	ฝนตกหนัก
ศาลาบ้านหนองบอน อ.วังทอง	พิษณุโลก	47.0	ฝนตกหนัก
ต.นครไทย อ.นครไทย	พิษณุโลก	46.0	ฝนตกหนัก
ต.โป่ง อ.ด่านซ้าย	เลย	45.5	ฝนตกหนัก

หมายเหตุ เกณฑ์ปริมาณฝนกรมอุตุนิยมวิทยา

ฝนตกหนักมาก (>90 มม.) ฝนตกหนัก (35.1-90 มม.) ฝนปานกลาง (10.1-35.0 มม.) ฝนเล็กน้อย (0.1-10.0 มม.) ไม่มีฝน (0 มม.)

แผนที่แสดงการคาดการณ์ปริมาณฝนจากแบบจำลองบรรยากาศ กรมอุตุนิยมวิทยา 17 ก.พ.62 - 19 ก.พ.62



หมายเหตุ ข้อมูลจาก กรมอุตุนิยมวิทยา

ปริมาณน้ำในอ่างเก็บน้ำขนาดใหญ่และขนาดกลาง 16 กุมภาพันธ์ 2562

ภาค	ขนาดใหญ่				ขนาดกลาง				รวมอ่างขนาดใหญ่และกลาง						รับน้ำได้อีก	เปรียบเทียบปี 61 กับ 62		
	จำนวน	ความจุ	ปี 2562	% ความจุ อ่างฯ	จำนวน	ความจุ	ปี 2562	% ความจุ อ่างฯ	จำนวน	ความจุ	ปี2561		ปี2562			ปริมาณ	ปริมาณ	%
											ปริมาณ	%	ปริมาณ	%				
เหนือ	8	24,825	15,485	62	75	1,001	610	61	83	25,825	18,563	72	16,095	62	9,731	-2,468	-13	
ตอน.	12	8,368	3,695	44	218	1,998	925	46	230	10,367	7,160	69	4,620	45	5,746	-2,540	-35	
กลาง	3	1,419	515	36	22	369	177	48	25	1,788	1,258	70	692	39	1,096	-566	-45	
ตะวันตก	2	26,605	22,388	84	7	142	109	77	9	26,747	21,720	81	22,497	84	4,250	777	4	
ตะวันออก	6	1,515	952	63	51	963	619	64	57	2,478	1,681	68	1,571	63	907	-110	-7	
ใต้	4	8,194	6,470	79	39	668	513	77	43	8,863	6,908	78	6,983	79	1,879	75	1	
รวม	35	70,926	49,506	70	412	5,142	2,953	57	447	76,068	57,290	75	52,459	69	23,609	-4,831	-8	
ปริมาณน้ำใช้การ	47,384	25,963	55	4,753	2,566	54	52,137	33,359	64	28,529	55							

สามารถรับน้ำได้อีก 23,609 ล้าน ลบ.ม. (31%)

%น้ำใช้การ=(ปริมาณน้ำใช้การ/ความจุน้ำใช้การ)*100



ปริมาณน้ำใช้การ 4 เขื่อนหลักในลุ่มน้ำเจ้าพระยา

ข้อมูล ณ วันที่ 17 กุมภาพันธ์ 2562

อ่างเก็บน้ำ	ความจุ ที่ รนก.	ปริมาณน้ำในอ่างฯ		ปริมาณน้ำใช้การได้		ปริมาณน้ำไหลลงอ่างฯ		ปริมาณน้ำระบาย		รับน้ำได้อีก ปี 2562
		ปริมาณน้ำ	% ความจุ	ปริมาณน้ำ	% ใช้การ	วันนี้	เมื่อวาน	วันนี้	เมื่อวาน	
ภูมิพล	13,462	8,037	60	4,237	44	0.35	6.79	21.00	21.00	5,425
สิริกิติ์	9,510	6,267	66	3,417	51	3.82	3.91	24.03	24.16	3,243
ภูมิพล+สิริกิติ์	22,972	14,304	62	7,654	47	4.17	10.70	45.03	45.16	8,668
แควน้อยฯ	939	494	53	451	50	0.62	0.08	3.02	3.02	445
ป่าสักชลสิทธิ์	960	404	42	401	42	0.00	0.00	2.17	2.18	556
รวมทั้งหมด	24,871	15,201	61	8,505	47	4.79	10.78	50.22	50.36	9,670

(หน่วย : ล้าน ลบ.ม.)

ปริมาณการระบายน้ำย้อนหลัง 10 วัน

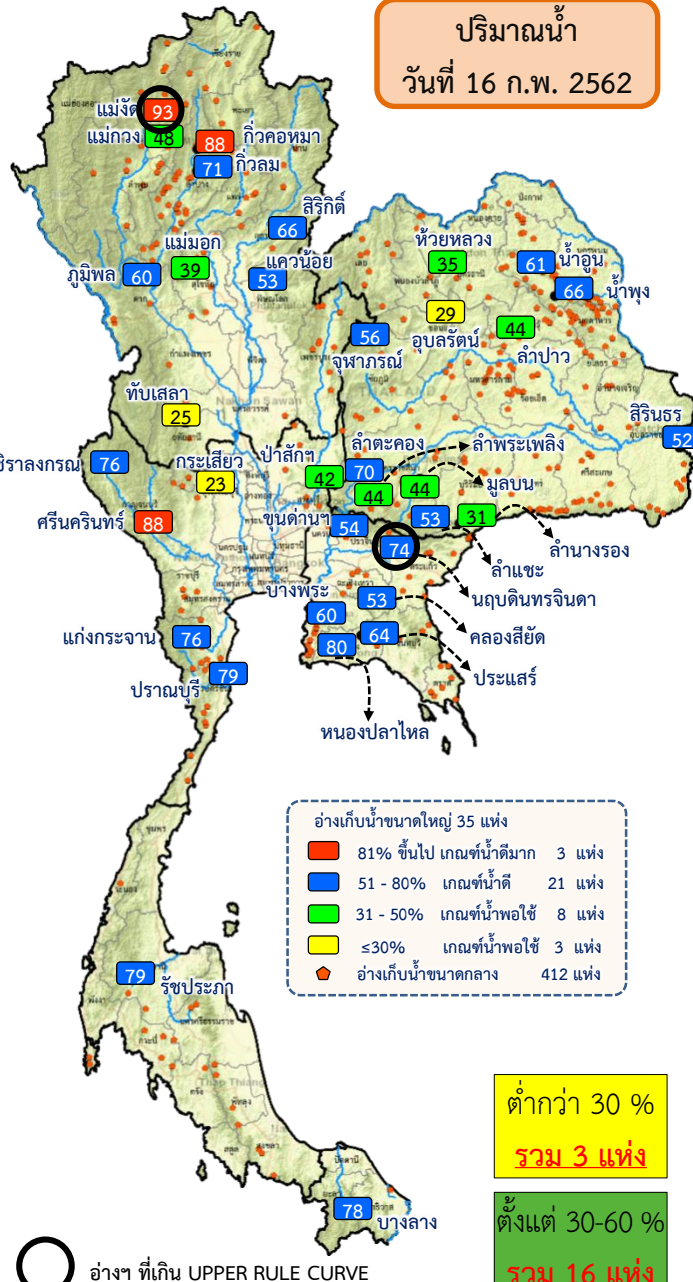
เขื่อน	8 ก.พ. 62	9 ก.พ. 62	10 ก.พ. 62	11 ก.พ. 62	12 ก.พ. 62	13 ก.พ. 62	14 ก.พ. 62	15 ก.พ. 62	16 ก.พ. 62	17 ก.พ. 62	สะสม
เขื่อนภูมิพล	19.00	19.16	19.00	19.00	21.00	21.00	21.00	21.00	21.00	21.00	202.16
เขื่อนสิริกิติ์	26.10	26.12	26.07	25.99	24.02	23.72	24.13	23.92	24.16	24.03	248.26
เขื่อนแควน้อยบำรุงแดน	3.88	3.88	3.89	3.89	3.89	3.88	3.24	3.02	3.02	3.02	35.61
เขื่อนป่าสักชลสิทธิ์	2.19	2.19	2.18	2.18	2.18	2.18	2.18	2.18	2.18	2.17	21.81

(หน่วย : ล้าน ลบ.ม.)



สรุปอ่างขนาดใหญ่ที่เกิน UPPER RULE CURVE และ อ่างใหญ่ ที่มีปริมาตรต่ำกว่า 30% และ ระหว่าง 30 - 60%

(ข้อมูล วันที่ 16 กุมภาพันธ์ 2562)



อ่างฯขนาดใหญ่ที่เกิน UPPER RULE CURVE

ลำดับ	อ่างเก็บน้ำชื่อ	ความจุที่ รนส. (ล้าน ม.³)	ความจุที่ รนท. (ล้าน ม.³)	ณ วันที่		ไหลลงวันนี้ (ล้าน ม.³)	ระบายวันนี้ (ล้าน ม.³)	+สูง / - ต่ำกว่าเกณฑ์เก็บกักน้ำสูงสุด ณ ช่วงเวลาเดียวกัน (ล้าน ม.³)
				ปี2562				
				ปริมาตร (ล้าน ม.³)	% รนท.			
1	แม่จัดสมบูรณ์ชล จ.เชียงใหม่	323	265	246	93	0.00	0.82	14.28
2	นฤปดินทรจินดา จ.ปราจีนบุรี	338	295	218	74	0.00	1.53	67.46

หมายเหตุ : * เชื่อมที่อยู่ในการดูแลของการไฟฟ้า (หน่วย : ล้าน ลบ.ม.)

อ่างเก็บน้ำชื่อ	ความจุที่ รนส. (ล้าน ม.³)	ความจุที่ รนท. (ล้าน ม.³)	ความจุน้ำใช้การ (ล้าน ม.³)	1 ม.ค.2561 (ล้าน ม.³)		1 ม.ค.2562 (ล้าน ม.³)		ณ วันที่				ไหลลงวันนี้ (ล้าน ม.³)	ระบายวันนี้ (ล้าน ม.³)	
				ปี2561 ปริมาตร (ล้าน ม.³)	% รนท.	ปี2562 ปริมาตร (ล้าน ม.³)	% รนท.	ปี2562						
								ปริมาตรใช้การ (ล้าน ม.³)	% รนท.					
เหนือ														
ภูมิพล*	13,462	13,462	9,662	10,556	9,023	9,545	71	8,059	60	4,259	32	44	6.79	21.00
แม่จางอุดมธรา	295	263	249	130	147	108	41	127	48	113	43	46	0.18	0.95
แควน้อยบำรุงแดน	1,080	939	896	826	650	646	69	496	53	453	48	51	0.08	3.02
แม่มอก	110	110	94	96	46	63	57	43	39	28	25	29	0.00	0.00
ตะวันออกเฉียงเหนือ														
ห้วยหลวง	136	136	129	110	59	88	65	46	34	40	29	31	0.00	0.17
จุฬารัตน์*	181	164	127	156	122	144	88	91	56	54	33	43	0.19	0.64
อุบลรัตน์*	4,640	2,431	1,850	2,115	772	1,635	67	706	29	125	5	7	0.00	0.51
ลำปาว	2,450	1,980	1,880	1,706	1,143	1,409	71	878	44	778	39	41	0.00	5.67
ลำพระเพลิง	242	155	154	137	75	132	85	69	44	67	43	44	0.05	0.86
มูลบน	350	141	134	109	69	100	71	62	44	55	39	41	0.00	0.35
ลำตะของ	325	275	268	199	163	174	63	145	53	138	50	52	0.08	0.39
ลำน้ำระยอง	197	121	118	77	39	72	60	38	31	35	29	29	0.04	0.00
สิรินธร*	1,966	1,966	1,135	1,555	1,206	1,351	69	1,016	52	184	9	16	0.00	0.80
กลาง														
ป่าสักชลสิทธิ์	960	960	957	770	555	607	63	407	42	404	42	42	0.00	2.18
ทับเสลา	190	160	143	138	42	95	59	41	25	24	15	16	0.00	0.08
กระเสียว	390	299	259	289	72	282	94	68	23	28	9	11	0.00	0.04
ตะวันออก														
ขุนด่านปราการชล	225	224	219	196	177	151	67	121	54	116	52	53	0.01	1.76
คลองสียัด	450	420	390	272	310	216	51	224	53	194	46	50	0.40	1.80
บางพระ	127	117	105	101	84	86	74	70	60	58	50	55	0.02	0.26

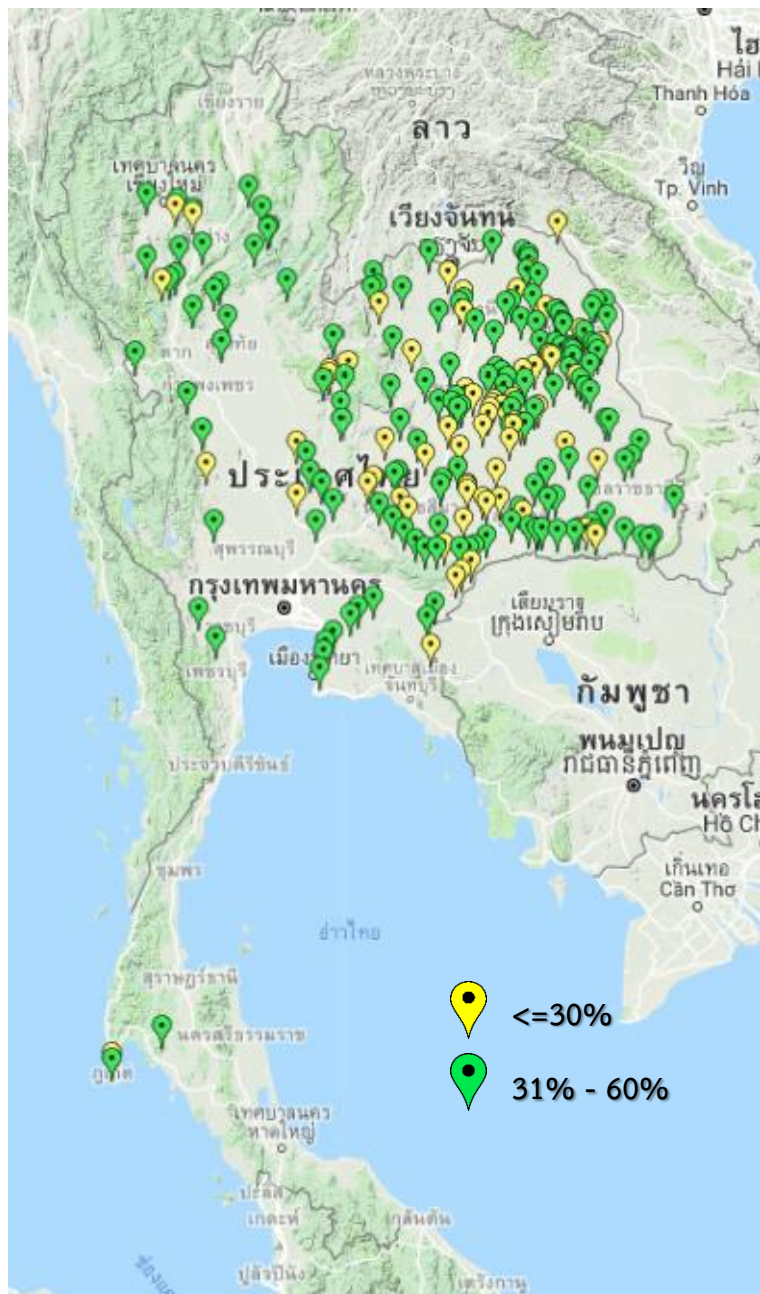
ต่ำกว่า 30%
รวม 3 แห่ง

ตั้งแต่ 30-60%
รวม 16 แห่ง



สรุปอ่างเก็บน้ำขนาดกลาง ,ปริมาณน้ำไหลลงและระบายอ่างฯ ขนาดใหญ่และขนาดกลาง

(ข้อมูล วันที่ 16 กุมภาพันธ์ 2562)



สรุปอ่างขนาดกลางที่มีปริมาตรในช่วง <=30 % , >30 - 60 % , >60-100% และ >100 %				
ภาค	<=30 %	>30 - 60 %	>60-100%	>100 %
เหนือ	5	23	44	3
ตอน.	52	116	50	0
ตะวันออก	4	8	39	0
กลาง	5	9	8	0
ตะวันตก	0	2	5	0
ใต้	1	3	35	0
รวม	67	161	181	3
รวมทั้งหมด 412 แห่ง				

สรุปปริมาณน้ำไหลลงและระบายอ่างฯ ขนาดใหญ่และขนาดกลาง

ภาค	ขนาดใหญ่		ขนาดกลาง		รวม	
	ไหลลง	ระบาย	ไหลลง	ระบาย	ไหลลง	ระบาย
เหนือ	11.36	50.63	0.46	1.99	11.81	52.61
ตอน.	0.44	11.79	2.26	5.80	2.70	17.59
กลาง	0.00	2.30	0.39	0.84	0.39	3.14
ตะวันตก	4.69	34.10	0.00	0.04	4.69	34.14
ตะวันออก	0.77	6.13	0.25	2.91	1.02	9.03
ใต้	6.29	14.45	0.74	1.50	7.03	15.95
รวม	23.55	119.39	4.09	13.07	27.64	132.46

(หน่วย : ล้าน ลบ.ม.)

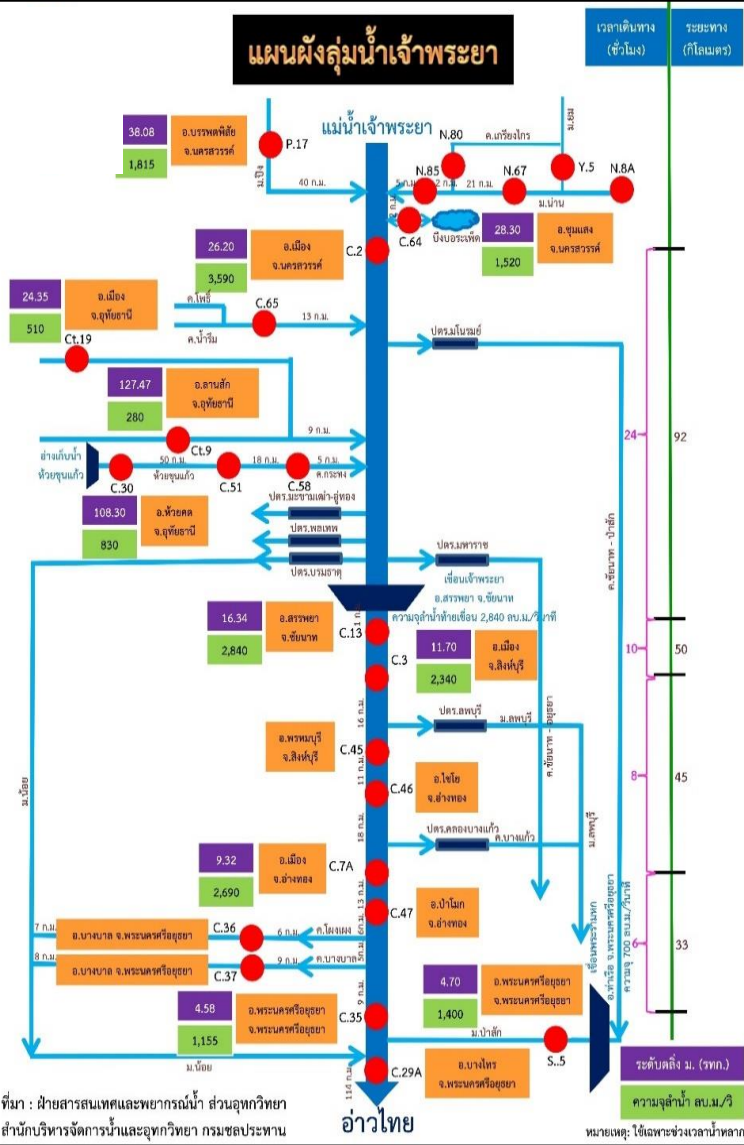


การติดตามสถานการณ์น้ำลุ่มน้ำเจ้าพระยา

ประจำวัน 17 กุมภาพันธ์ 2562 เวลา 06.00 น.

สภาพน้ำท่า

แผนผังลุ่มน้ำเจ้าพระยา



- แม่น้ำปิง สถานี P.17** อ.บรรพตพิสัย จ.นครสวรรค์ ปริมาณน้ำไหลผ่าน 176 ลบ.ม./วินาที (เมื่อวาน 190 ลบ.ม./วินาที) ระดับน้ำ +34.93 ม.รทก. ต่ำกว่าตลิ่ง 4.87 ม.
- แม่น้ำน่าน สถานี N.67** อ.ชุมแสง จ.นครสวรรค์ ปริมาณน้ำไหลผ่าน 247 ลบ.ม./วินาที (เมื่อวาน 254 ลบ.ม./วินาที) ระดับน้ำ +20.42 ม.รทก. ต่ำกว่าตลิ่ง 7.88 ม.
- แม่น้ำเจ้าพระยา สถานี C.2** อ.เมือง จ.นครสวรรค์ ปริมาณน้ำไหลผ่าน 412 ลบ.ม./วินาที (เมื่อวาน 430 ลบ.ม./วินาที) ระดับน้ำ +18.43 ม.รทก. ต่ำกว่าตลิ่ง 7.77 ม.
- เขื่อนเจ้าพระยา สถานี C.13** อ.สรรพยา จ.ชัยนาท ปริมาณน้ำไหลผ่าน 90 ลบ.ม./วินาที (เมื่อวาน 90 ลบ.ม./วินาที) ระดับน้ำเหนือเขื่อน +16.19 ม.รทก. ระดับน้ำท้ายเขื่อน 5.78 ม.รทก.
- แม่น้ำป่าสัก** ระบายท้ายเขื่อนพระรามหก 19.98 ลบ.ม./วินาที (เมื่อวาน 20.03 ลบ.ม./วินาที) ไหลลงแม่น้ำเจ้าพระยา ผ่านสถานีวัดน้ำ C.29A อ.บางไทร จ.พระนครศรีอยุธยา ปริมาณน้ำไหลผ่านเฉลี่ย 91 ลบ.ม./วินาที (เมื่อวาน 95 ลบ.ม./วินาที)

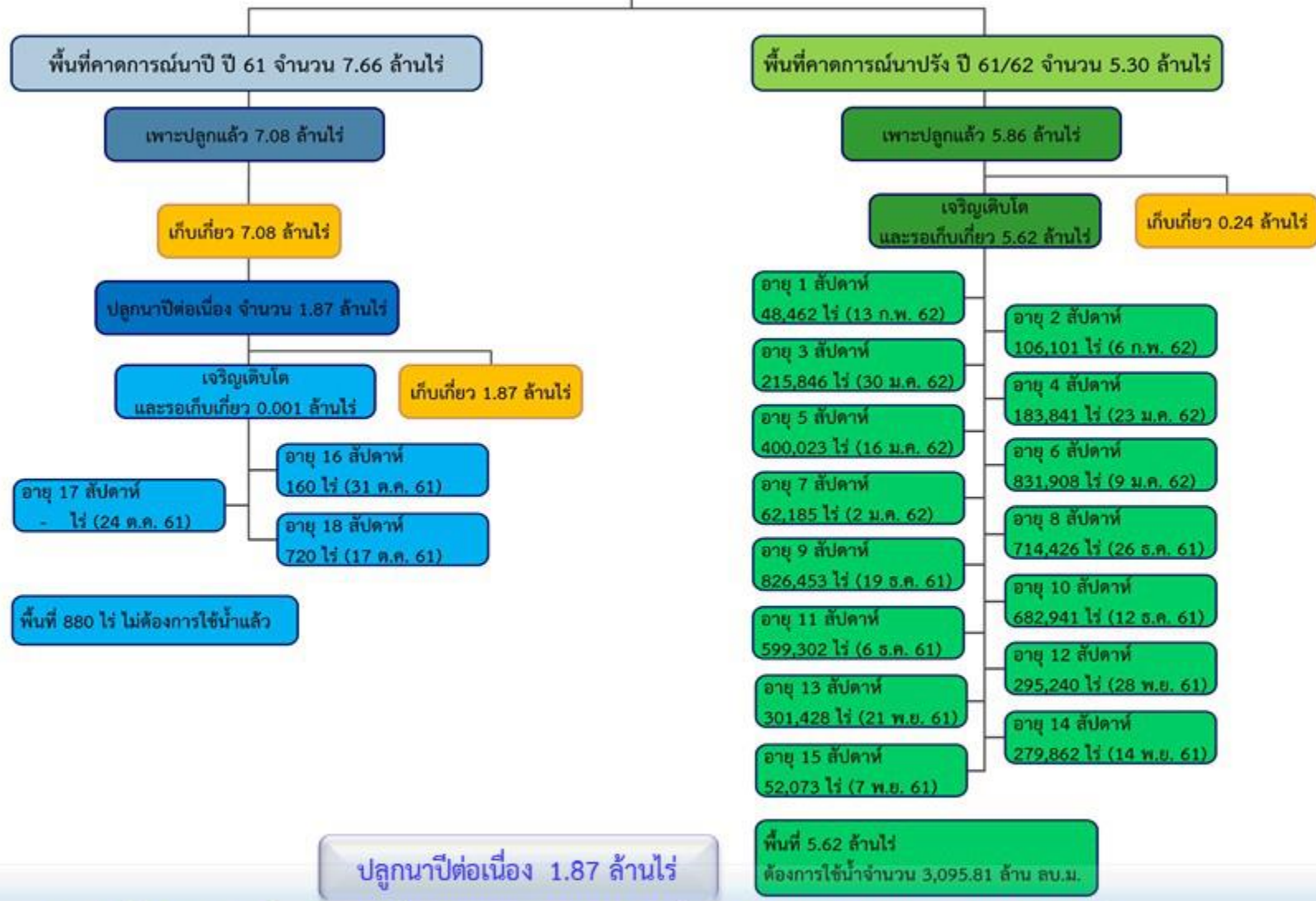
รับน้ำเข้าฝั่งตะวันตกและฝั่งตะวันออก

- รับน้ำฝั่งตะวันตก** 148 ลบ.ม./วินาที เมื่อวาน 148 ลบ.ม./วินาที **เท่าเดิมกับเมื่อวาน**
(รับน้ำสูงสุด = 585 ลบ.ม./นาที)
- รับน้ำฝั่งตะวันออก** 136 ลบ.ม./วินาที เมื่อวาน 139 ลบ.ม./วินาที **ลดลง 3 ลบ.ม./วินาที**
(รับน้ำสูงสุด = 275 ลบ.ม./นาที)
- รวมรับน้ำ 2 ฝั่ง** 284 ลบ.ม./วินาที เมื่อวาน 287 ลบ.ม./วินาที **ลดลง 3 ลบ.ม./วินาที**



พื้นที่ปลูกข้าวในเขตชลประทานลุ่มน้ำเจ้าพระยา

ข้อมูลการเพาะปลูก
ณ วันที่ 13 ก.พ. 2562



ปลูกนาปีต่อเนื่อง 1.87 ล้านไร่

พื้นที่ 5.62 ล้านไร่
ต้องการใช้น้ำจำนวน 3,095.81 ล้าน ลบ.ม.

- เจ้าพระยาตอนบน (4 โครงการ) - โครงการส่งน้ำฯ พลายชุมพล ,ดงเสาชฐี ,ขป.กำแพงเพชร และ ขป.นครสวรรค์
- ฝั่งตะวันตก (9 โครงการ) - โครงการส่งน้ำฯ พลเทพ ,ท่าโบสถ์ ,สามชุก ,ดอนเจดีย์ ,บรมธาตุ ,ขันสุตร ,ยางมณี ,พระยาบันลือ และภาษีเจริญ
- ฝั่งตะวันออก (2 โครงการ) - โครงการส่งน้ำฯ รังสิตใต้ และพระองค์ไชยานุชิต

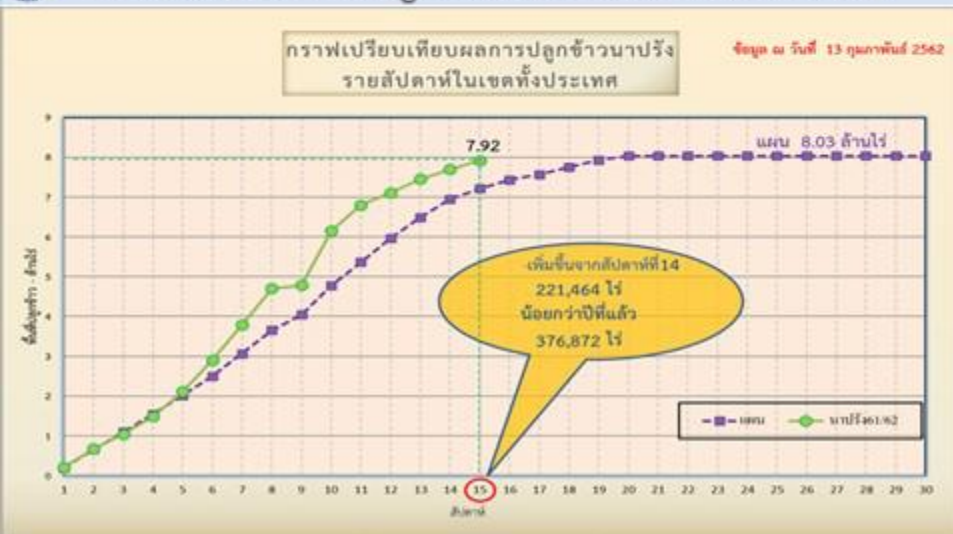


แผนผลการเพาะปลูกพืชในช่วงฤดูแล้งปี 2562

ข้อมูล ณ วันที่ 13 กุมภาพันธ์ 2562

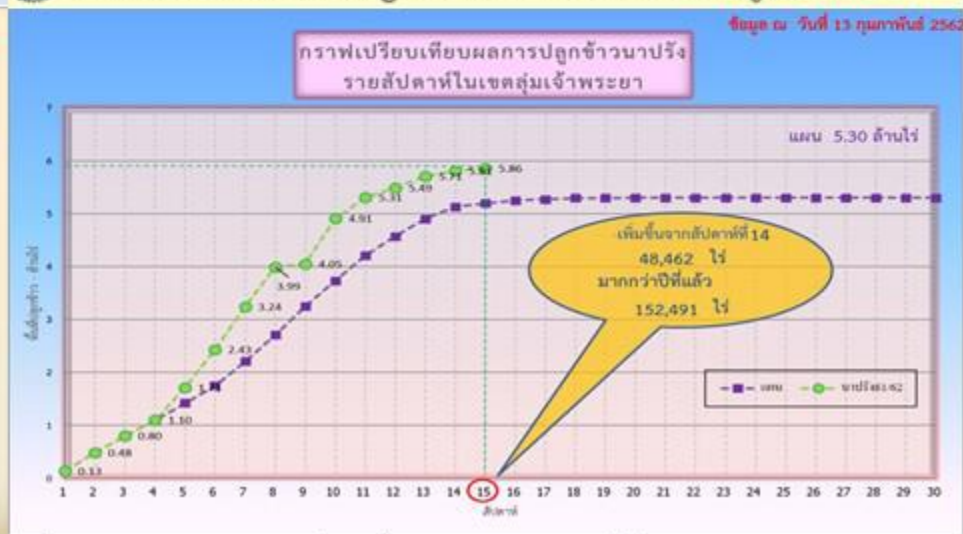
ภาค	ข้าวนาปรัง				พืชไร่-พืชผัก				รวม			
	แผน (ล้านไร่)	ผล (ล้านไร่)	%	เกี่ยว (ล้านไร่)	แผน (ล้านไร่)	ผล (ล้านไร่)	%	เกี่ยว (ล้านไร่)	แผน (ล้านไร่)	ผล (ล้านไร่)	%	เกี่ยว (ล้านไร่)
เหนือ	0.51	0.65	127.82	0.11	0.84	0.59	69.56	0.002	1.35	1.24	91.57	0.12
ตะวันออกเฉียงเหนือ	0.75	0.61	81.86		0.57	0.04	7.41	0.001	1.32	0.66	49.65	0.001
กลาง	0.06	0.02	31.03		0.001	0.003	307.46		0.06	0.02	36.21	
ตะวันออก	0.35	0.35	99.04	0.08	0.05	0.04	64.52	0.0003	0.41	0.39	94.42	0.0802
ตะวันตก	0.87	0.42	47.93		0.17	0.10	59.38	0.0002	1.05	0.52	49.84	0.0002
ใต้	0.18	0.004	2.14		0.01	0.001	3.62		0.20	0.00	2.24	
ลุ่มน้ำเจ้าพระยา	5.30	5.86	110.55	0.24	0.77	0.08	10.55	0.01	6.07	5.94	97.83	0.26
ทั่วประเทศ	8.03	7.92	98.61	0.44	2.43	0.85	35.08	0.02	10.46	8.77	83.85	0.45

กราฟเปรียบเทียบผลการปลูกข้าวนาปรังรายสัปดาห์ในเขตทั่วประเทศ



ข้อมูล ณ 13 ก.พ. 62 เพาะปลูกแล้ว = 7,917,593 ไร่

กราฟเปรียบเทียบผลการปลูกข้าวนาปรังรายสัปดาห์ในเขตลุ่มน้ำเจ้าพระยา



ข้อมูล ณ 13 ก.พ. 62 เพาะปลูกแล้ว = 5,860,846 ไร่



รายงานสถานการณ์ค่าความเค็มและปริมาณน้ำ แม่น้ำเจ้าพระยา

17 กุมภาพันธ์ 2562 / เวลา 7:00 น.

สถานี : สถานีประปาสำแล – สะพานพระนั่งเกล้า - ทำนายนนทบุรี - กรมชลประทานสามเสน

ปริมาณน้ำที่ระบายออกจากเขื่อนพระรามหก 20.00 ลบ.ม./วินาที
ปริมาณน้ำที่ระบายออกจากเขื่อนเจ้าพระยา 90.00 ลบ.ม./วินาที
ปริมาณน้ำที่ศูนย์ศิลปาชีพบางไทร 91.00 ลบ.ม./วินาที
ระยะทางจากศูนย์ศิลปาชีพบางไทรถึงสถานีประปาสำแล 61 กม.

0.15

กรัม/ลิตร

สถานีประปาสำแล

100.0 กม. จากปากน้ำ

เกณฑ์เฝ้าระวัง 0.25 กรัม/ลิตร
มาตรฐานเพื่อการผลิตน้ำประปา
ไม่เกิน 0.50 กรัม/ลิตร

0.17

กรัม/ลิตร

สะพานพระนั่งเกล้า

69.0 กม. จากปากน้ำ

เกณฑ์เฝ้าระวังเพื่อการเกษตร
ไม่เกิน 2 กรัม/ลิตร

0.17

กรัม/ลิตร

ทำนายนนทบุรี

65.6 กม. จากปากน้ำ

0.27

กรัม/ลิตร

กรมชลประทานสามเสน

58.0 กม. จากปากน้ำ

ที่มาของข้อมูล : กปน. และกรมชลประทาน
จัดทำโดยฝ่ายตะกอนและคุณภาพน้ำ ส่วนอุทกวิทยา สบอ.



รายงานสถานการณ์ค่าความเค็มและปริมาณน้ำ แม่น้ำปราจีน-บางปะกง

17 กุมภาพันธ์ 2562 / เวลา 7:00 น.

สถานี : ปราจีนบุรี - บางแตน - เชื่อนบางปะกง - วัดแหลมใต้ - ชลประทานฉะเชิงเทรา

ปริมาณน้ำที่ระบายออกจากอ่างเก็บน้ำนฤปดินทรจินดา 17.63 ลบ.ม./วิ

ปริมาณน้ำที่สถานี Kgt.3 อ.กบอินทร์บุรี จ.ปราจีนบุรี 13.60 ลบ.ม./วิ





รายงานสถานการณ์ค่าความเค็มและปริมาณน้ำ แม่น้ำท่าจีน

17 กุมภาพันธ์ 2562 / เวลา 7:00 น.

สถานี : วัดท่าพูด - ปากคลองจินดา - วัดดอนไถ่ดี - วัดอ่าทอง - วัดพันธุวงศ์

ปริมาณน้ำที่ระบายออกจากปตร.โพธิ์พระยา 4.0 ลบ.ม./วิ
ปริมาณน้ำที่ระบายออกจากปตร.สองพี่น้อง 20.0 ลบ.ม./วิ
ปริมาณน้ำที่ระบายออกจากปตร.ท่าสาร-บางปลา 22.7 ลบ.ม./วิ

0.24
กรัม/ลิตร

0.24
กรัม/ลิตร

0.24
กรัม/ลิตร

0.34
กรัม/ลิตร

6.82
กรัม/ลิตร

วัดท่าพูด

ปากคลองจินดา

วัดดอนไถ่ดี

วัดอ่าทอง

วัดพันธุวงศ์

67.5 กม. จากปากน้ำ

53.6 กม. จากปากน้ำ

38.2 กม. จากปากน้ำ

27.7 กม. จากปากน้ำ

18.4 กม. จากปากน้ำ

เกณฑ์เฝ้าระวังสำหรับกล้วยไม้ 0.75 กรัม/ลิตร
เกณฑ์เฝ้าระวังเพื่อการเกษตร
ไม่เกิน 2 กรัม/ลิตร

ที่มาของข้อมูล : กรมชลประทาน
จัดทำโดยฝ่ายตะกอนและคุณภาพน้ำ ส่วนอุทกวิทยา สบอ.

หมายเหตุ : วัดพันธุวงศ์ อ.เมือง จ.สมุทรสาคร, วัดอ่าทอง-วัดดอนไถ่ดี อ.กระทุ่มแบน จ.สมุทรสาคร, วัดท่าพูด อ.สามพราน จ.นครปฐม



รายงานสถานการณ์ค่าความเค็มและปริมาณน้ำ แม่น้ำแม่กลอง

17 กุมภาพันธ์ 2562 / เวลา 07:00 น.

สถานี : โทธาราม – ราชบุรี – ปากคลองดำเนินสะดวก - บางคนที - อัมพวา

ปริมาณน้ำที่ระบายออกจากเขื่อนแม่กลอง 126 ลบ.ม./วิ



เกณฑ์เฝ้าระวังสำหรับกล้วยไม้ 0.75 กรัม/ลิตร

เกณฑ์เฝ้าระวังเพื่อการเกษตร

ไม่เกิน 2 กรัม/ลิตร

ที่มาของข้อมูล : กรมควบคุมมลพิษ

จัดทำโดยฝ่ายตะกอนและคุณภาพน้ำ ส่วนอุทกวิทยา สบอ.



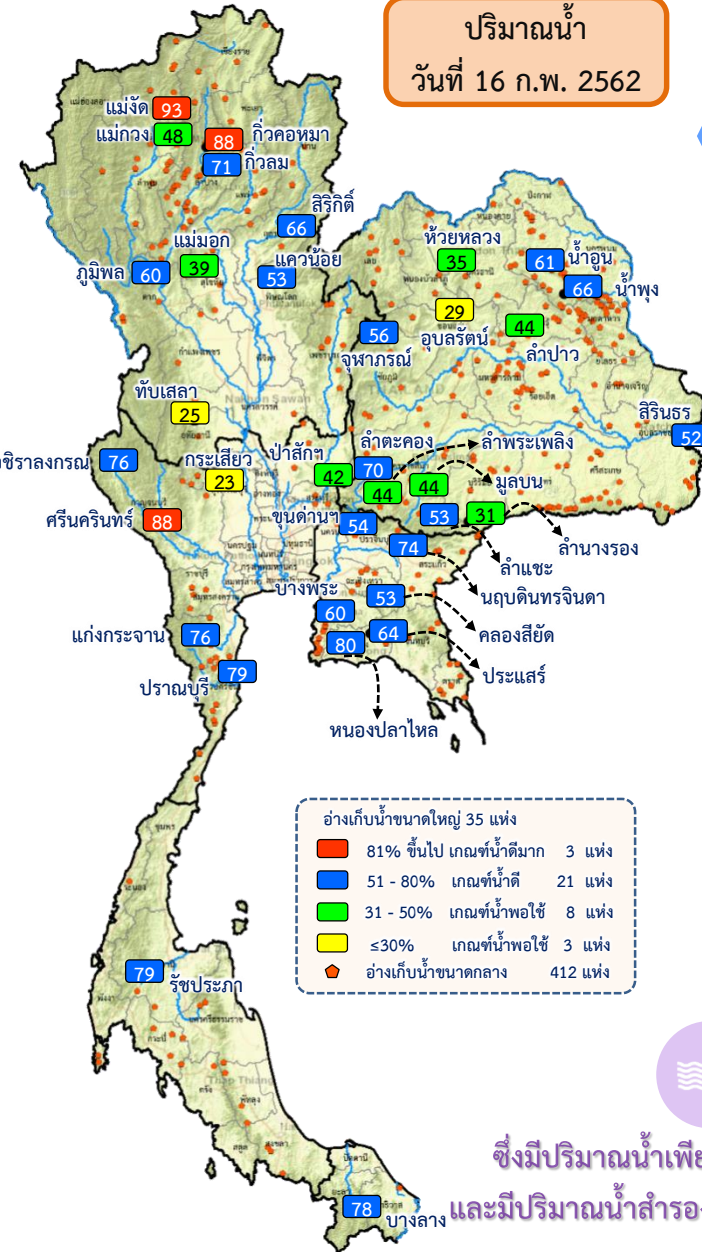
แผนบริหารจัดการน้ำฤดูแล้ง ปี 2561/62





ผล การบริหารจัดการน้ำฤดูแล้ง ปี 2561/62 (1 พ.ย. 61 – 16 ก.พ. 62)

ปริมาณน้ำ
วันที่ 16 ก.พ. 2562



- อ่างเก็บน้ำขนาดใหญ่ 35 แห่ง
 - 81% ขึ้นไป เกษตน์น้ำดีมาก 3 แห่ง
 - 51 - 80% เกษตน์น้ำดี 21 แห่ง
 - 31 - 50% เกษตน์น้ำพอใช้ 8 แห่ง
 - ≤30% เกษตน์น้ำพอใช้ 3 แห่ง
- อ่างเก็บน้ำขนาดกลาง 412 แห่ง

ซึ่งมีปริมาณน้ำเพียงพอตลอดฤดูแล้ง และมีปริมาณน้ำสำรองน้ำต้นฤดูฝนปี 2562 ปัจจุบัน 20,223 ล้าน ลบ.ม

ปริมาณน้ำเก็บกักทั่วประเทศ ณ วันที่ 16 ก.พ. 62

อ่างเก็บน้ำขนาดใหญ่ 35 แห่ง: ปริมาณน้ำเก็บกัก 49,506 ล้าน ลบ.ม. ปริมาณน้ำที่นำมาใช้ได้ 25,963 ล้าน ลบ.ม.

อ่างเก็บน้ำขนาดกลาง 412 แห่ง: ปริมาณน้ำเก็บกัก 2,953 ล้าน ลบ.ม. ปริมาณน้ำที่นำมาใช้ได้ 2,566 ล้าน ลบ.ม.

แหล่งน้ำอื่นๆ: ปริมาณน้ำที่นำมาใช้ได้ของแหล่งน้ำอื่นๆ 1,466 ล้าน ลบ.ม.

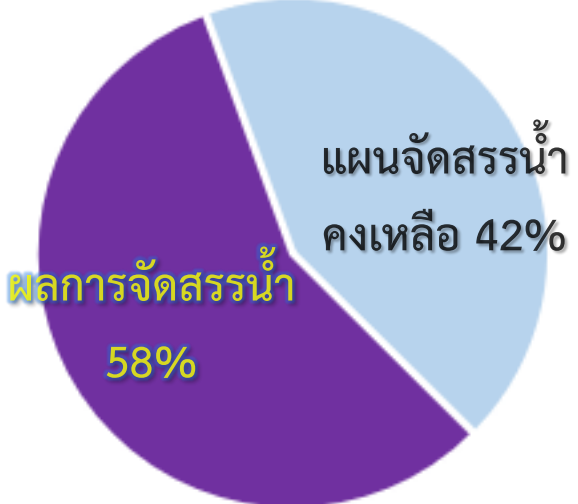
รวมปริมาณน้ำที่นำมาใช้ได้ทั่วประเทศ 29,995 ล้าน ลบ.ม.

ผลการจัดสรรน้ำฤดูแล้ง 2561/62 ทั้งประเทศ

แผน จัดสรรน้ำฤดูแล้ง 2561/62: 23,100 ล้าน ลบ.ม

ผล การจัดสรรน้ำฤดูแล้ง 2561/62: 13,327 ล้าน ลบ.ม

คงเหลือ ปริมาณน้ำที่ต้องจัดสรร จากแผน 9,772 ล้าน ลบ.ม



ผลการเพาะปลูกข้าวฤดูแล้ง 2561/62

98.61% (เพาะปลูกข้าวไปแล้ว 7.92 ล้านไร่ (แผน 8.03 ล้านไร่))

ณ วันที่ 13 กุมภาพันธ์ 2562



ผล การบริหารจัดการน้ำฤดูแล้ง **ลุ่มน้ำเจ้าพระยา** ปี 2561/62 (1 พ.ย. 61 – 17 ก.พ. 62)

ปริมาณน้ำเก็บกักอ่างเก็บน้ำขนาดใหญ่ 4 แห่ง **ลุ่มน้ำเจ้าพระยา** ณ วันที่ 17 ก.พ. 62

ภูมิพล

ปริมาณน้ำเก็บกัก 8,037 ล้าน ลบ.ม. ปริมาณน้ำใช้การ 4,237 ล้าน ลบ.ม.

สิริกิติ์

ปริมาณน้ำเก็บกัก 6,267 ล้าน ลบ.ม. ปริมาณน้ำที่นำมาใช้ได้ 3,417 ล้าน ลบ.ม.

แควน้อย

ปริมาณน้ำเก็บกัก 494 ล้าน ลบ.ม. ปริมาณน้ำที่นำมาใช้ได้ 451 ล้าน ลบ.ม.

ป่าสัก

ปริมาณน้ำเก็บกัก 404 ล้าน ลบ.ม. ปริมาณน้ำใช้การ 401 ล้าน ลบ.ม.

รวมปริมาณน้ำใช้การ **ลุ่มเจ้าพระยา 8,505 ล้าน ลบ.ม.**

ผลจัดสรรน้ำและเพาะปลูกพืชฤดูแล้ง 2561/62 **ลุ่มน้ำเจ้าพระยา**

แผน จัดสรรน้ำฤดูแล้ง 2561/62

8,000 ล้าน ลบ.ม

ผล การจัดสรรน้ำฤดูแล้ง 2561/62

5,493 ล้าน ลบ.ม

คงเหลือ ปริมาณน้ำที่ต้องจัดสรร

จากแผน 2,507 ล้าน ลบ.ม



ผลการเพาะปลูกข้าวฤดูแล้ง ลุ่มน้ำเจ้าพระยา 2561/62

110.55%

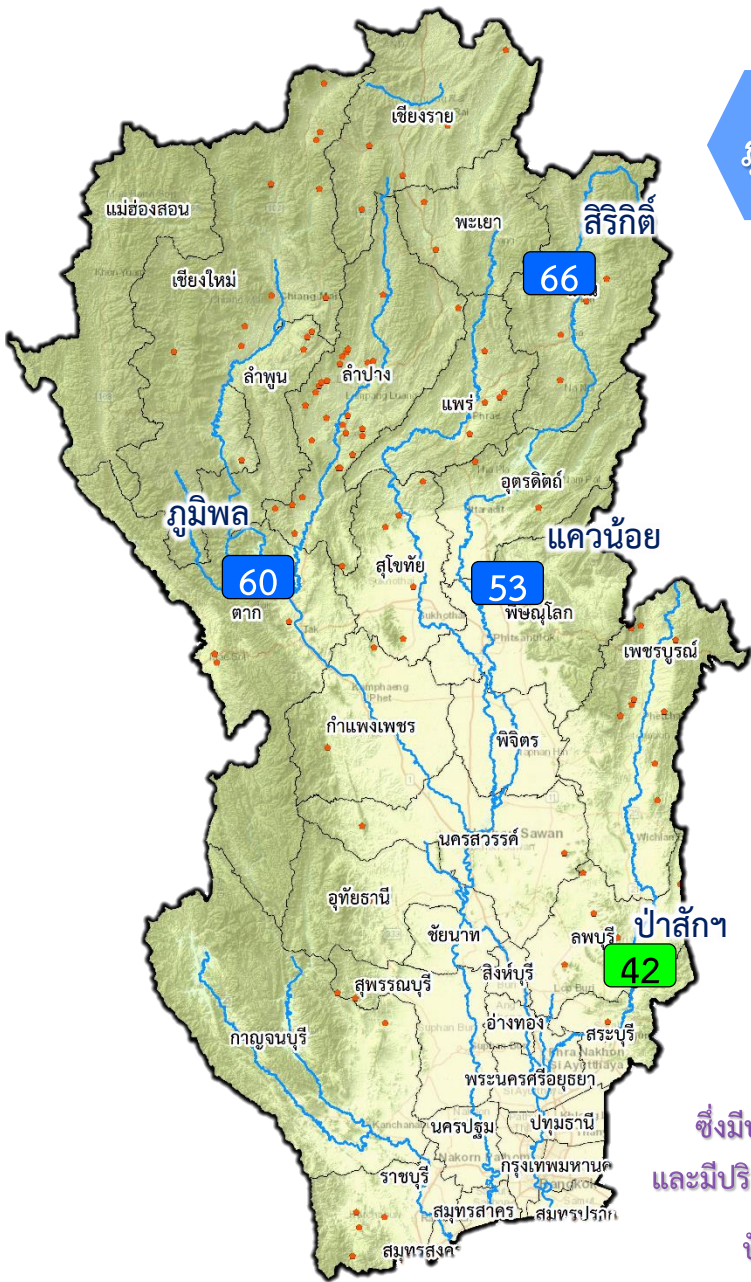
เพาะปลูกข้าวไปแล้ว

5.86 ล้านไร่ (แผน 5.30 ล้านไร่)

ณ วันที่ 13 กุมภาพันธ์ 2562

ซึ่งมีปริมาณน้ำเพียงพอตลอดฤดูแล้ง และมีปริมาณน้ำสำรองน้ำต้นฤดูฝนปี 2562

ปัจจุบัน 5,998 ล้าน ลบ.ม





กรมชลประทาน

