



สรุปการเฝ้าระวังติดตามสภาพอากาศ และสถานการณ์น้ำ

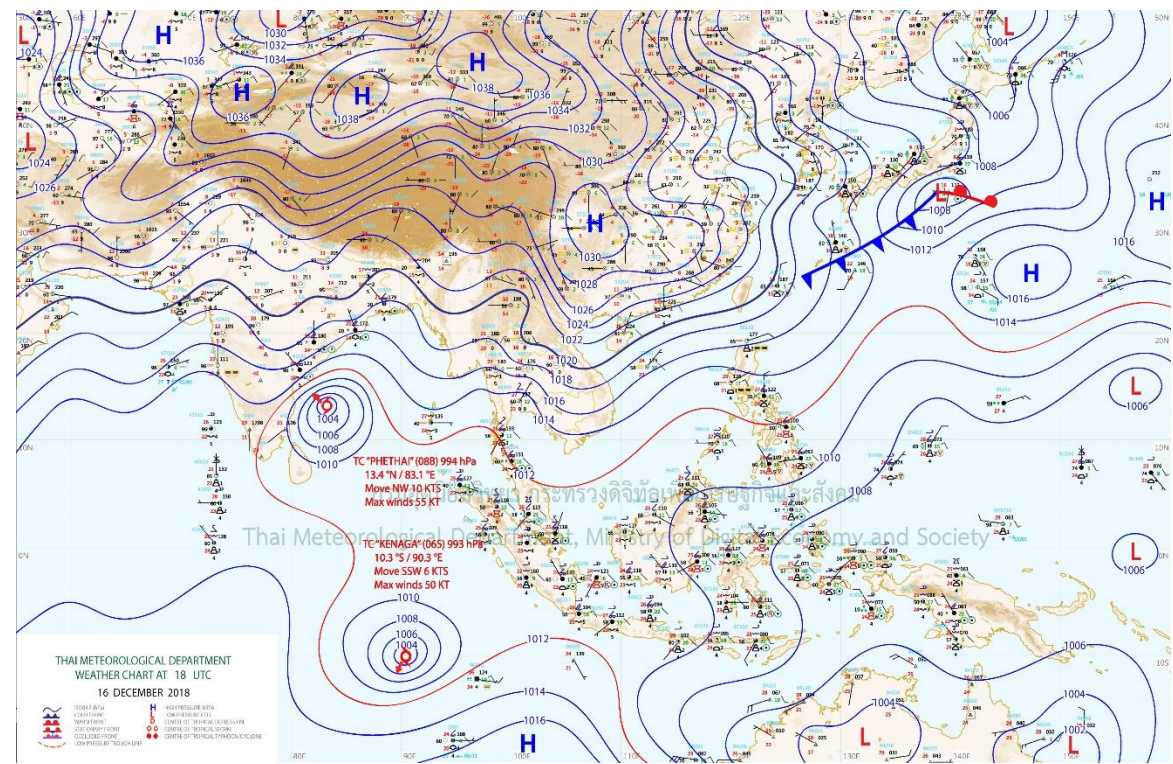
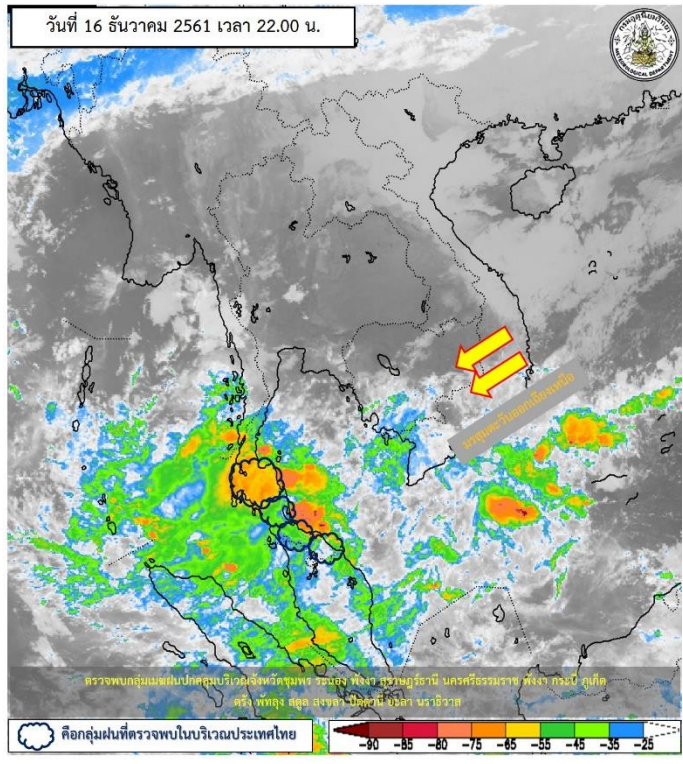
กรมชลประทาน

ข้อมูล ณ วันที่ 17 ธันวาคม 2561





ติดตามสภาพภูมิอากาศและปริมาณฝน



แผนที่อากาศผิวพื้นวันที่ 17 ธันวาคม 2561 บริเวณความกดอากาศสูงจากประเทศจีนแผ่ปกคลุมประเทศไทยประกอบกับมรสุมตะวันออกเฉียงเหนือกำลังแรงพัดปกคลุมภาคใต้และอ่าวไทย **ทำให้ภาคใต้มีฝนตกหนักถึงหนักมากบางแห่ง** โดยมีพายุไซโคลน “PHETHAI” และมีพายุไซโคลน “KENAGA” บริเวณมหาสมุทรอินเดียทางซีกโลกใต้ โดยพายุ 2 ลูกนี้ **ไม่มีผลกระทบต่อประเทศไทย**

ปริมาณฝนสูงสุด 5 ลำดับ

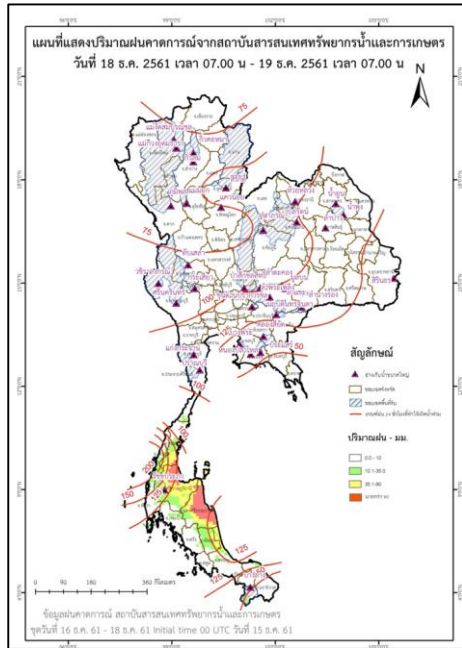
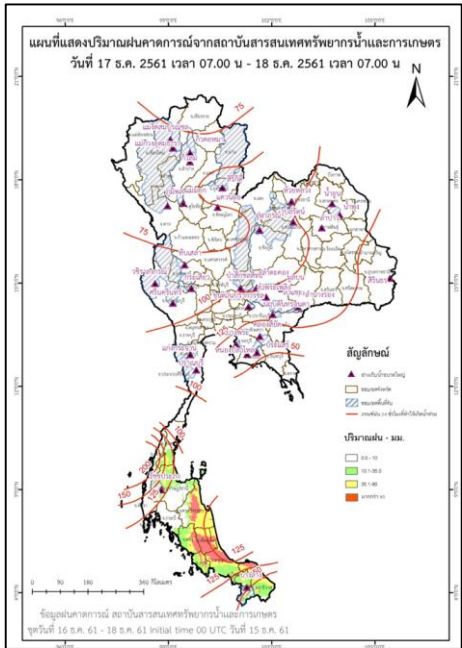
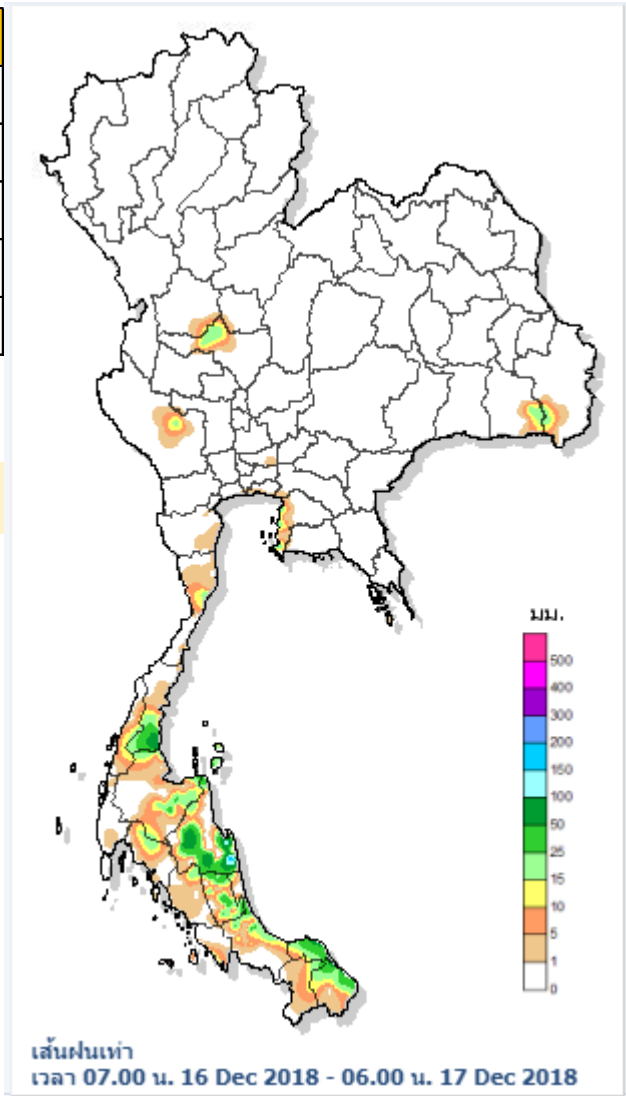
ปริมาณฝนสะสมรายตำบล วันที่ 16 ธ.ค. 2561 เวลา 07.00 น. - วันที่ 17 ธ.ค. 2561 เวลา 07.00 น.

| สถานี | จังหวัด | ปริมาณฝน (มม.) | ความรุนแรง |
|----------------------|---------------|----------------|-------------|
| ต.ทรายขาว อ.หัวไทร | นครศรีธรรมราช | 224.0 | ฝนตกหนักมาก |
| ต.ปากพ่อง อ.ปากพ่อง | นครศรีธรรมราช | 150.0 | ฝนตกหนักมาก |
| ต.สามตำบล อ.จุฬาภรณ์ | นครศรีธรรมราช | 107.0 | ฝนตกหนักมาก |
| สนามบินนราธิวาส | นราธิวาส | 96.4 | ฝนตกหนักมาก |
| ต.แก้วแสน อ.นาบอน | นครศรีธรรมราช | 91.0 | ฝนตกหนักมาก |

หมายเหตุ เกณฑ์ปริมาณฝนกรมอุตุนิยมวิทยา

ฝนตกหนักมาก (>90 มม.) ฝนตกหนัก (35.1-90 มม.) ฝนปานกลาง (10.1-35.0 มม.) ฝนเล็กน้อย (0.1-10.0 มม.) ไม่มีฝน (0 มม.)

แผนที่แสดงการคาดการณ์ปริมาณฝนจากแบบจำลองบรรยากาศ กรมอุตุนิยมวิทยา 17 ธ.ค.61 - 19 ธ.ค.61



หมายเหตุ ข้อมูลจาก กรมอุตุนิยมวิทยา

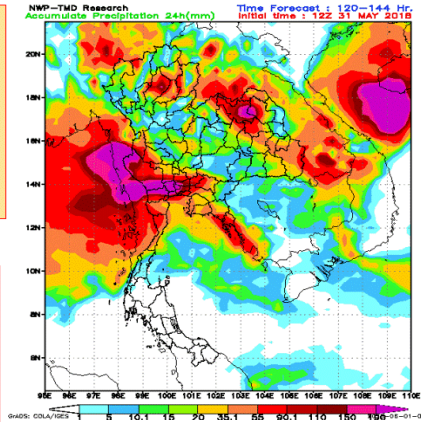


พยากรณ์ฝนสะสมรายวันจากแบบจำลองบรรยากาศเชิงตัวเลข

การแปลความหมายของฝนสะสม 24 ชั่วโมง

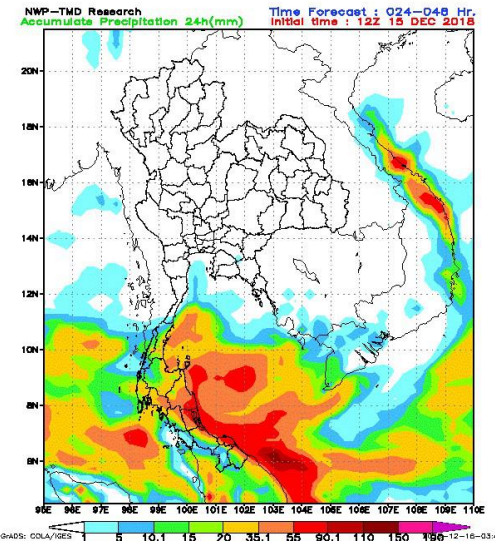
- 0.1-10 มม. = ฝนเล็กน้อย (สีฟ้า ถึง เขียว)
- 10.1-35.0 มม. = ฝนปานกลาง (สีเหลือง)
- 35.1-90.0 มม. = ฝนหนัก (สีแดง)
- > 90.0 มม. = ฝนหนักมาก (สีม่วง)

➤ 90.0 มม. = ฝนหนักมาก (สีม่วง)
หากฝนตกสะสมหลายวันติดต่อกัน ระวังอาจจะ
เกิดน้ำท่วมขึ้นได้

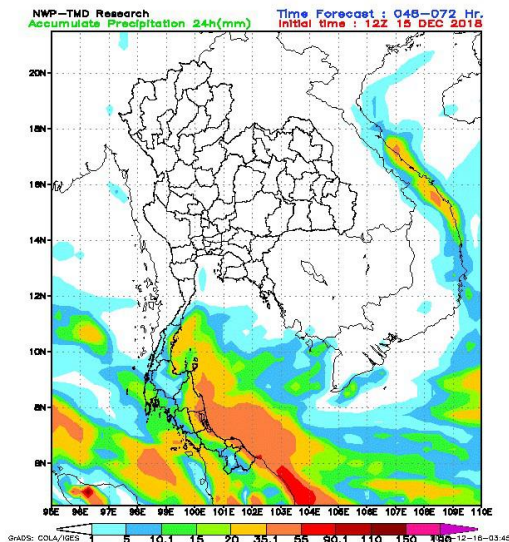


Copyright@Kamol P.N. Sakolnakhon

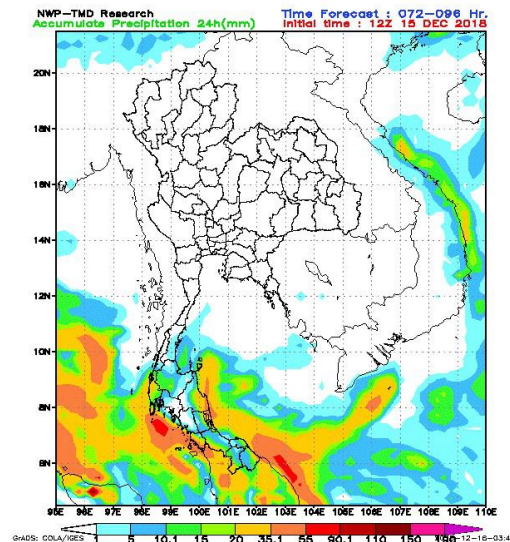
ฝนสะสม วันที่ 17 ธันวาคม 2561



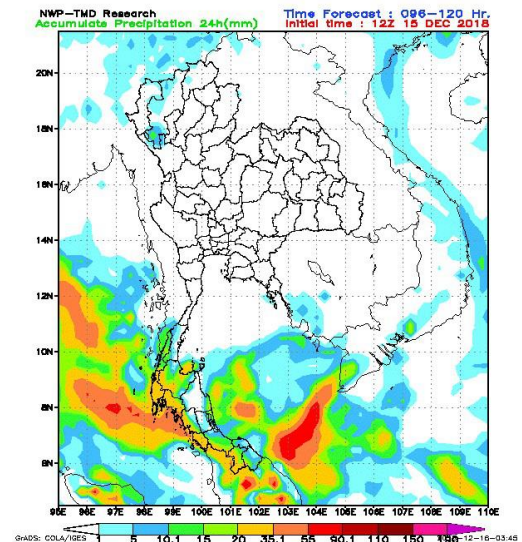
ฝนสะสม วันที่ 18 ธันวาคม 2561



ฝนสะสม วันที่ 19 ธันวาคม 2561



ฝนสะสม วันที่ 20 ธันวาคม 2561



ปริมาณน้ำในอ่างเก็บน้ำขนาดใหญ่และขนาดกลาง 16 ธันวาคม 2561

| ภาค | ขนาดใหญ่ | | | | ขนาดกลาง | | | | รวมอ่างขนาดใหญ่และกลาง | | | | | | รับน้ำได้อีก | เปรียบเทียบปี 60 กับ 61 | | |
|-----------------|----------|--------|---------------|----------------|----------|--------|--------------|----------------|------------------------|--------|---------------|----|---------------|----|--------------|-------------------------|--------|---|
| | จำนวน | ความจุ | ปี 2561 | % ความจุ อ่างฯ | จำนวน | ความจุ | ปี 2561 | % ความจุ อ่างฯ | จำนวน | ความจุ | ปี2560 | | ปี2561 | | | ปริมาณ | ปริมาณ | % |
| | | | | | | | | | | | ปริมาณ | % | ปริมาณ | % | | | | |
| เหนือ | 8 | 24,825 | 18,539 | 75 | 75 | 1,001 | 684 | 68 | 83 | 25,825 | 21,803 | 84 | 19,223 | 74 | 6,624 | -2,580 | -12 | |
| ตอน. | 12 | 8,368 | 4,615 | 55 | 218 | 1,998 | 1,211 | 61 | 230 | 10,367 | 9,050 | 87 | 5,826 | 56 | 4,541 | -3,224 | -36 | |
| กลาง | 3 | 1,419 | 743 | 52 | 22 | 369 | 222 | 60 | 25 | 1,788 | 1,653 | 92 | 965 | 54 | 823 | -688 | -42 | |
| ตะวันตก | 2 | 26,605 | 23,666 | 89 | 7 | 142 | 125 | 88 | 9 | 26,747 | 22,606 | 85 | 23,791 | 89 | 2,957 | 1,185 | 5 | |
| ตะวันออก | 6 | 1,515 | 1,323 | 87 | 51 | 963 | 810 | 84 | 57 | 2,478 | 2,089 | 84 | 2,133 | 86 | 345 | 44 | 2 | |
| ใต้ | 4 | 8,194 | 6,694 | 82 | 39 | 668 | 481 | 72 | 43 | 8,863 | 6,999 | 79 | 7,175 | 81 | 1,688 | 176 | 3 | |
| รวม | 35 | 70,926 | <u>55,579</u> | 78 | 412 | 5,142 | <u>3,533</u> | 69 | 447 | 76,068 | 64,200 | 84 | 59,112 | 78 | 16,977 | -5,088 | -8 | |
| ปริมาณน้ำใช้การ | | 47,384 | <u>32,037</u> | 68 | | 4,753 | <u>3,146</u> | 66 | | 52,137 | <u>40,269</u> | 77 | <u>35,183</u> | 67 | | | | |

สามารถรับน้ำได้อีก 16,977 ล้าน ลบ.ม. (22%)

%น้ำใช้การ=(ปริมาณน้ำใช้การ/ความจุน้ำใช้การ)*100

ปริมาณน้ำใช้การ 4 เขื่อนหลักในลุ่มน้ำเจ้าพระยา

ข้อมูล ณ วันที่ 17 ธันวาคม 2561

| อ่างเก็บน้ำ | ความจุ ที่ รนท. | ปริมาณน้ำในอ่างฯ | | ปริมาณน้ำใช้การได้ | | ปริมาณน้ำไหลลงอ่างฯ | | ปริมาณน้ำระบาย | | รับน้ำได้อีก |
|-------------------|-----------------|------------------|-----------|--------------------|-----------|---------------------|-------------|----------------|--------------|--------------|
| | | ปริมาณน้ำ | % ความจุ | ปริมาณน้ำ | % ใช้การ | วันนี้ | เมื่อวาน | วันนี้ | เมื่อวาน | ปี 2561 |
| ภูมิพล | 13,462 | 9,360 | 70 | 5,560 | 58 | 10.43 | 2.60 | 25.00 | 25.00 | 4,102 |
| สิริกิติ์ | 9,510 | 7,709 | 81 | 4,859 | 73 | 5.74 | 5.53 | 26.30 | 25.86 | 1,801 |
| ภูมิพล+สิริกิติ์ | 22,972 | 17,068 | 74 | 10,418 | 64 | 16.17 | 8.13 | 51.30 | 50.86 | 5,904 |
| แควน้อยฯ | 939 | 689 | 73 | 646 | 72 | 0.38 | 0.75 | 2.16 | 2.16 | 250 |
| ป่าสักชลสิทธิ์ | 960 | 624 | 65 | 621 | 65 | 0.00 | 0.00 | 3.49 | 3.49 | 336 |
| รวมทั้งหมด | 24,871 | 18,381 | 74 | 11,685 | 64 | 16.55 | 8.88 | 56.95 | 56.51 | 6,490 |

(หน่วย : ล้าน ลบ.ม.)

ปริมาณการระบายน้ำย้อนหลัง 10 วัน

| เขื่อน | 8 ธ.ค. 61 | 9 ธ.ค. 61 | 10 ธ.ค. 61 | 11 ธ.ค. 61 | 12 ธ.ค. 61 | 13 ธ.ค. 61 | 14 ธ.ค. 61 | 15 ธ.ค. 61 | 16 ธ.ค. 61 | 17 ธ.ค. 61 | สะสม |
|-----------------------|-----------|-----------|------------|------------|------------|------------|------------|------------|------------|------------|--------|
| เขื่อนภูมิพล | 15.00 | 15.00 | 20.00 | 23.00 | 23.00 | 25.00 | 25.00 | 25.00 | 25.00 | 25.00 | 221.00 |
| เขื่อนสิริกิติ์ | 28.03 | 24.86 | 28.03 | 26.27 | 26.27 | 25.94 | 26.29 | 26.13 | 25.86 | 26.30 | 263.98 |
| เขื่อนแควน้อยบำรุงแดน | 3.24 | 3.89 | 3.89 | 3.89 | 2.16 | 2.16 | 2.16 | 2.16 | 2.16 | 2.16 | 27.87 |
| เขื่อนป่าสักชลสิทธิ์ | 2.62 | 2.61 | 2.61 | 2.62 | 2.62 | 3.51 | 3.50 | 3.50 | 3.49 | 3.49 | 30.57 |

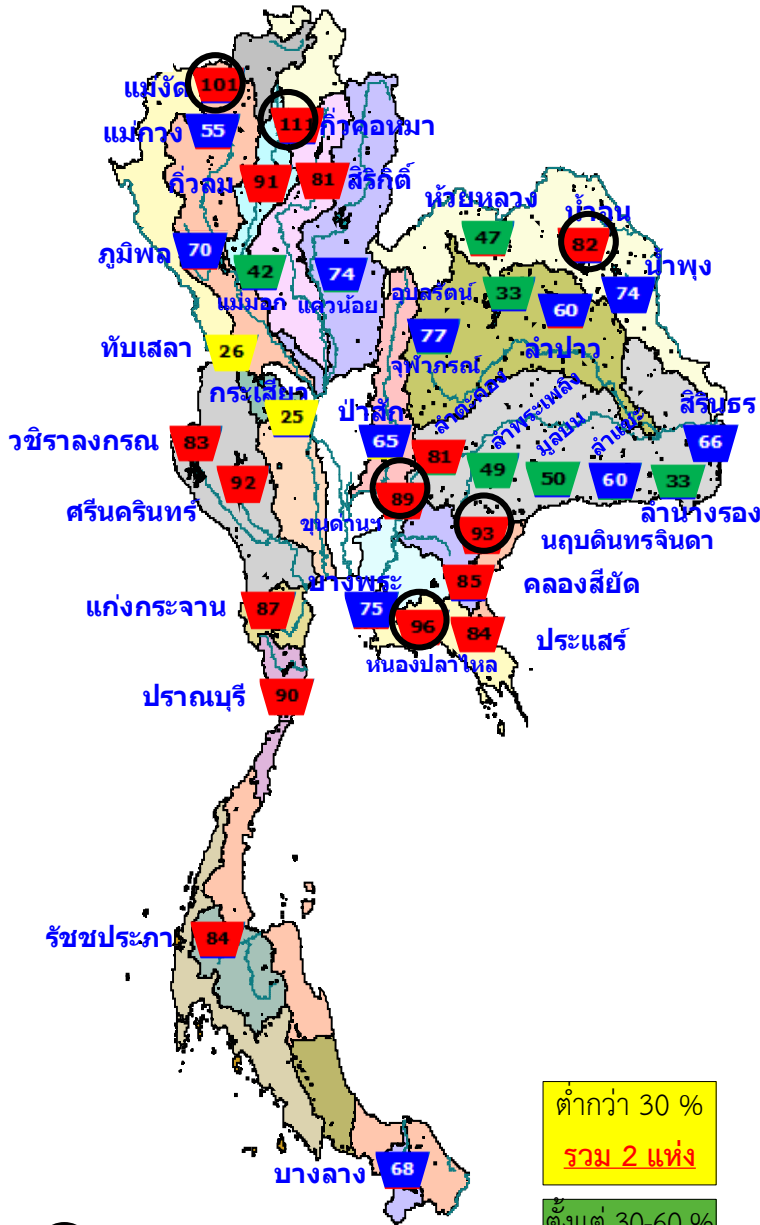
(หน่วย : ล้าน ลบ.ม.)



สรุปอ่างฯขนาดใหญ่ที่เกิน UPPER RULE CURVE และ อ่างฯใหญ่ ที่มีปริมาตรต่ำกว่า 30% และ ระหว่าง 30 - 60%

อ่างฯขนาดใหญ่ที่เกิน UPPER RULE CURVE

(ข้อมูล วันที่ 16 ธันวาคม 2561)



ต่ำกว่า 30 %
รวม 2 แห่ง

ตั้งแต่ 30-60 %
รวม 9 แห่ง

○ อ่างฯ ที่เกิน UPPER RULE CURVE

| ลำดับ | ชื่ออ่างเก็บน้ำ | ความจุที่ รณส. (ล้าน ม. ³) | ความจุที่ รณก. (ล้าน ม. ³) | ณ วันที่ | | ไหลลง วันนี้ (ล้าน ม. ³) | ระบาย วันนี้ (ล้าน ม. ³) | +สูง/- ต่ำ กว่าเกณฑ์เก็บกักน้ำสูงสุด ณ ช่วงเวลาเดียวกัน (ล้าน ม. ³) |
|-------|-----------------------------|--|--|------------------------------------|-----------|--|--|--|
| | | | | ปี 2561 | | | | |
| | | | | ปริมาตร (ล้าน ม. ³) | % รณก. | | | |
| 1 | แม้งัดสมบูรณ์ชล จ.เชียงใหม่ | 323 | 265 | 267 | 101 | 0.31 | 0.14 | 24.03 |
| 2 | กัวคองมา อ.ลำปาง | 209 | 170 | 189 | 111 | 0.10 | 0.10 | 20.11 |
| 3 | น้ำอูน จ.สกลนคร | 780 | 520 | 425 | 82 | 0.00 | 2.15 | 31.42 |
| 4 | ขุนด่านปราการชล จ.นครนายก | 225 | 224 | 199 | 89 | 0.04 | 0.79 | 5.11 |
| 5 | หนองปลาไหล จ.ระยอง | 206 | 164 | 157 | 96 | 0.23 | 0.12 | 2.40 |
| 6 | นฤบดีนทรจินดา จ.ปราจีนบุรี | 338 | 295 | 276 | 93 | 0.05 | 0.70 | 82.87 |

หมายเหตุ : * เชื่อมที่อยู่ในการดูแลของการไฟฟ้า

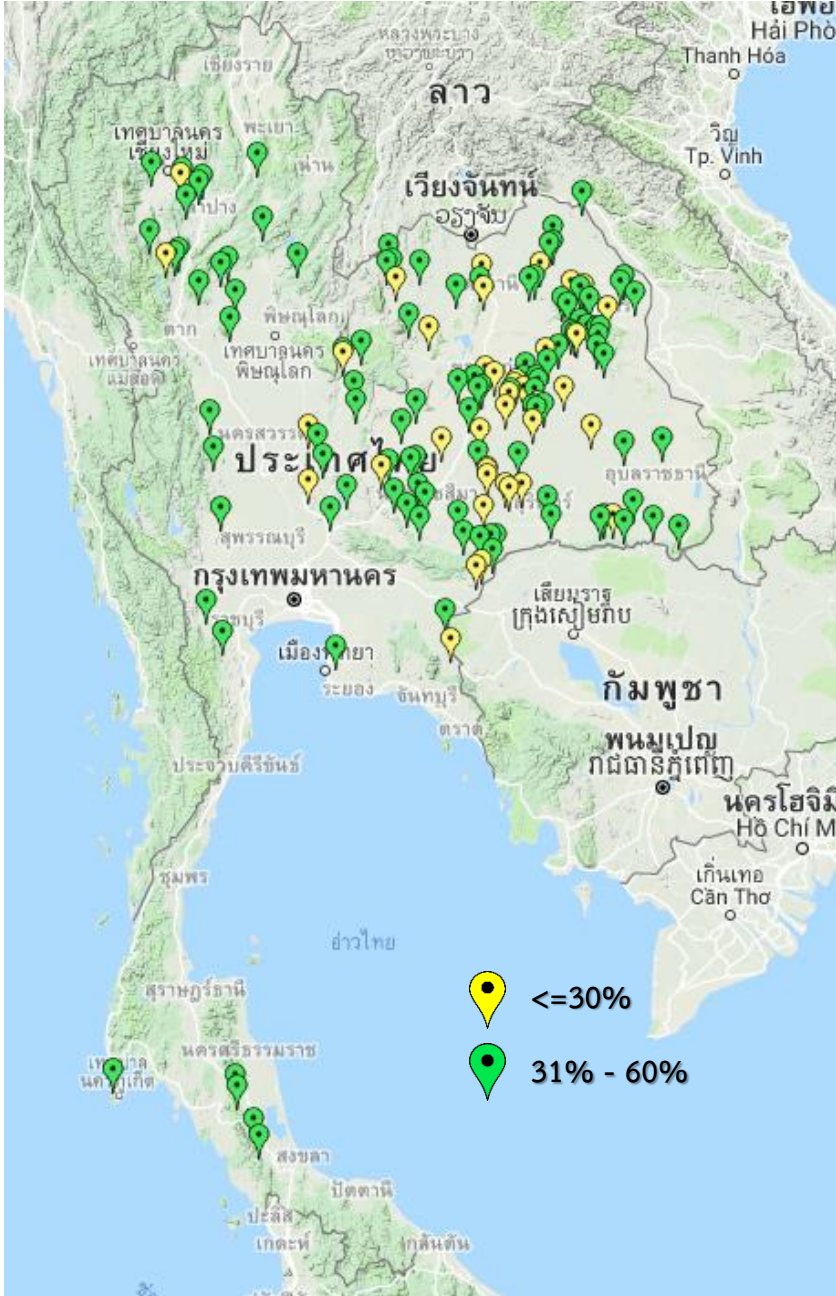
(หน่วย : ล้าน ลบ.ม.)

| ชื่ออ่างเก็บน้ำ | ความจุที่ รณส. (ล้าน ม. ³) | ความจุที่ รณก. (ล้าน ม. ³) | ความจุน้ำ ใช้การ (ล้าน ม. ³) | ณ วันที่ | | | | | | | | ไหลลง วันนี้ (ล้าน ม. ³) | ระบาย วันนี้ (ล้าน ม. ³) |
|---------------------------|--|--|--|------------------------------------|-----------|------------------------------------|-----------|--|-------------|--|-------------|--|--|
| | | | | ปี 2560 | | | | ปี 2561 | | | | | |
| | | | | ปริมาตร (ล้าน ม. ³) | % รณก. | ปริมาตร (ล้าน ม. ³) | % รณก. | ปริมาตรใช้การ (ล้าน ม. ³) | % ใช้การ | ปริมาตรใช้การ (ล้าน ม. ³) | % ใช้การ | | |
| เหนือ | | | | | | | | | | | | | |
| แม่งวดอุดมธรา | 295 | 263 | 249 | 127 | 48 | 144 | 55 | 130 | 49 | 52 | 0.34 | 0.04 | |
| แม่มอก | 110 | 110 | 94 | 107 | 97 | 47 | 42 | 31 | 28 | 33 | 0.00 | 0.00 | |
| ตะวันออกเฉียงเหนือ | | | | | | | | | | | | | |
| ห้วยหลวง | 136 | 136 | 129 | 119 | 88 | 64 | 47 | 57 | 42 | 44 | 0.00 | 0.13 | |
| อุบลรัตน์* | 4,640 | 2,431 | 1,850 | 2,276 | 94 | 798 | 33 | 217 | 9 | 12 | 0.00 | 0.54 | |
| ลำปาง | 2,450 | 1,980 | 1,880 | 1,756 | 89 | 1,183 | 60 | 1,083 | 55 | 58 | 1.28 | 1.28 | |
| ลำพระเพลิง | 242 | 155 | 154 | 138 | 89 | 76 | 49 | 75 | 48 | 49 | 0.05 | 0.09 | |
| มูลบน | 350 | 141 | 134 | 110 | 78 | 71 | 50 | 64 | 45 | 48 | 0.08 | 0.03 | |
| ลำแพระ | 325 | 275 | 268 | 201 | 73 | 166 | 60 | 159 | 58 | 59 | 0.10 | 0.00 | |
| ลำนางรอง | 197 | 121 | 118 | 79 | 65 | 40 | 33 | 36 | 30 | 31 | 0.00 | 0.00 | |
| กลาง | | | | | | | | | | | | | |
| ทับเสลา | 190 | 160 | 143 | 138 | 86 | 41 | 26 | 24 | 15 | 17 | 0.00 | 0.00 | |
| กระเสียว | 390 | 299 | 259 | 288 | 96 | 74 | 25 | 34 | 11 | 13 | 0.00 | 0.18 | |



สรุปอ่างขนาดกลางที่มีปริมาตรต่ำกว่า 30% ,ระหว่าง 31-60%, ระหว่าง 60-100% และ มากกว่า 100%

(ข้อมูล วันที่ 16 ธันวาคม 2561)



สรุปอ่างขนาดกลางที่มีปริมาตรในช่วง <=30 % , >30 - 60 % , >60-100% และ >100 %

| ภาค | <=30 % | >30 - 60 % | >60-100% | >100 % |
|------------|-----------|------------|------------|-----------|
| เหนือ | 3 | 18 | 45 | 9 |
| ตอน. | 34 | 74 | 106 | 4 |
| ตะวันออก | 3 | 3 | 41 | 4 |
| กลาง | 2 | 8 | 10 | 2 |
| ตะวันตก | 0 | 2 | 3 | 2 |
| ใต้ | 0 | 6 | 31 | 2 |
| รวม | 42 | 111 | 236 | 23 |

รวมทั้งหมด 412 แห่ง

สรุปปริมาณน้ำไหลลงและระบายอ่างๆ ขนาดใหญ่และขนาดกลาง

| ภาค | ขนาดใหญ่ | | ขนาดกลาง | | รวม | |
|------------|--------------|--------------|--------------|--------------|--------------|---------------|
| | ไหลลง | ระบาย | ไหลลง | ระบาย | ไหลลง | ระบาย |
| เหนือ | 11.43 | 56.48 | 1.11 | 1.26 | 12.54 | 57.75 |
| ตอน. | 1.99 | 4.48 | 2.40 | 4.52 | 4.39 | 9.00 |
| กลาง | 0.00 | 3.67 | 0.05 | 0.50 | 0.05 | 4.17 |
| ตะวันตก | 0.41 | 20.05 | 0.52 | 0.90 | 0.93 | 20.95 |
| ตะวันออก | 0.31 | 5.07 | 0.35 | 1.78 | 0.66 | 6.85 |
| ใต้ | 15.31 | 8.83 | 12.38 | 2.54 | 27.69 | 11.37 |
| รวม | 29.46 | 98.58 | 16.80 | 11.49 | 46.26 | 110.07 |

(หน่วย : ล้าน ลบ.ม.)



สถานการณ์น้ำในลุ่มน้ำเจ้าพระยา

วันที่ 17 ธันวาคม 2561 เวลา 06:00 น.

แม่น้ำปิง

P.17

N.67

แม่น้ำน่าน

P.17 วันนี้ 242 เมื่อวาน 228

(Qmax 2,990 ม.³/วิ)

การใช้น้ำเหนือเขื่อนเจ้าพระยา 45 ลบ.ม./วิ

<-----

C.2 เมื่อวาน (16 ธ.ค. 61)

442 ลบ.ม./วิ

(Qmax 3,590 ม.³/วิ)

N.67 วันนี้ 229 เมื่อวาน 235

(Qmax 1,579 ม.³/วิ)

รวม 2 ฝั่ง = 317 ลบ.ม./วิ

เมื่อวาน = 277 ลบ.ม./วิ

รวมฝั่งตะวันตก = 174 ลบ.ม./วิ

เมื่อวาน = 149 ลบ.ม./วิ

จ.นครสวรรค์

แม่น้ำสะแกกรัง - ลบ.ม./วิ

จ.อุทัยธานี

ปตร.มะขามแต่ม้า-อุทอง

15

ปตร.พลเทพ

65

คลองเล็กอื่นๆ

19

ปตร.บรมธาตุ

75

ปตร.มโนรมย์

121

คลองเล็ก

2

ปตร.มหाराช

20

จ.ชัยนาท

ปตร.ช่องแค

73

รวมฝั่งตะวันออก = 143 ลบ.ม./วิ

เมื่อวาน = 128 ลบ.ม./วิ

ปตร.โคกกระเทียม

66

เขื่อนป่าสัก

วันนี้ 40 เมื่อวาน 40

จ.ลพบุรี

จ.สระบุรี

ปตร.เริงราง

33

เขื่อนพระรามหก

วันนี้ 20 เมื่อวาน 20

วันนี้ 53 เมื่อวาน 50

ปตร.พระนารายณ์

C.13 เขื่อนเจ้าพระยา (Qmax 2,840 ม.³/วิ)

วันนี้ 80 เมื่อวาน 80

สิงห์บุรี

ปตร.บางไผ่

(ความจุลน้ำ = 150)

ปตร.

แม่น้ำลพบุรี

(ความจุลน้ำ = 100)

ปตร.ปากคลองบางแก้ว

จ.อ่างทอง

ปตร.ผักไห่

C.36 ค.โผงเผง (ความจุลน้ำ 400 ม.³/วิ)

C.37 ค.บางบาล (ความจุลน้ำ 130 ม.³/วิ)

จ.อยุธยา

ปตร.โพธิ์พระยา

6

ปตร.สองพี่น้อง

ปตร.บางปลา

39

สน.บางซื่อ

ปตร.เจ้าเจ็ด

ปตร.พระยาบวรลือ

11

เฉลี่ยวันนี้ 92 เมื่อวาน 100

(ความจุลน้ำ 3,500 ม.³/วิ)

ปตร.สิงหนาท

ปตร.กรรเทพฯ

จ.นนทบุรี

จ.สมุทรปราการ

คลองระพีพัฒน์ (ความจุลน้ำ 210 ม.³/วิ)

แม่น้ำป่าสัก

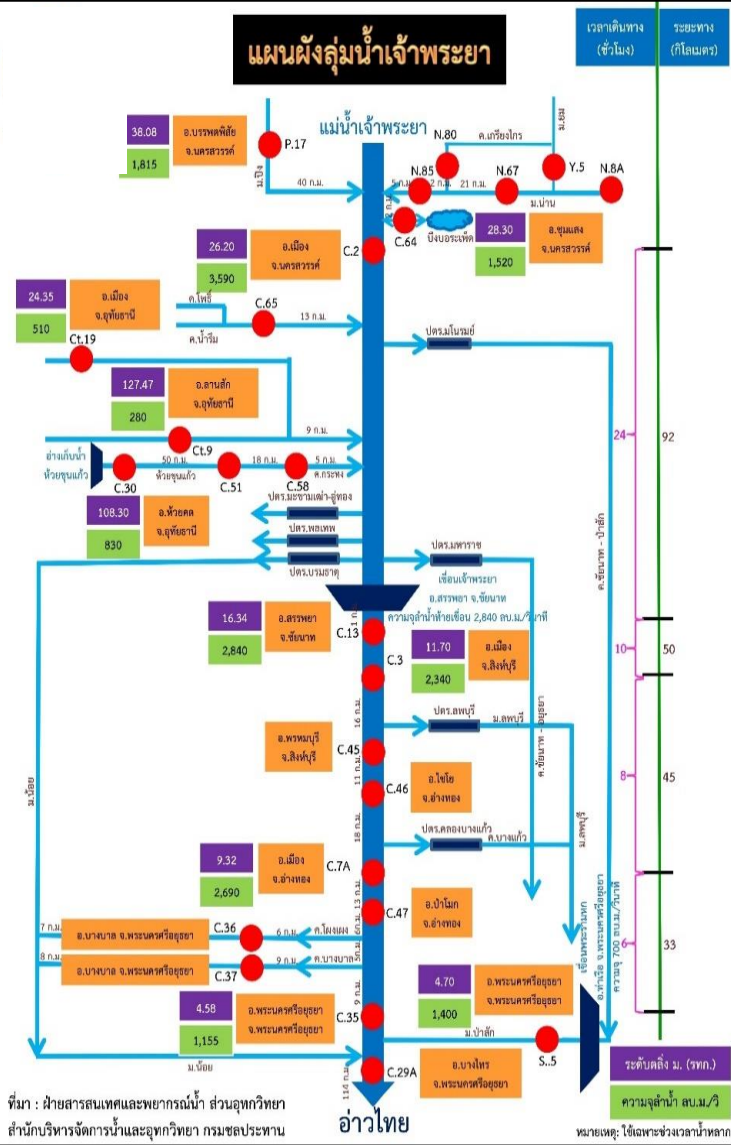
หมายเหตุ : ปริมาณน้ำไหลผ่าน มีหน่วยเป็น ลูกบาศก์เมตรต่อวินาที



การติดตามสถานการณ์น้ำลุ่มน้ำเจ้าพระยา

ประจำวัน 17 ธันวาคม 2561 เวลา 06.00 น.

สภาพน้ำท่า



- แม่น้ำปิง สถานี P.17** อ.บรรพตพิสัย จ.นครสวรรค์ ปริมาณน้ำไหลผ่าน 242 ลบ.ม./วินาที (เมื่อวาน 228 ลบ.ม./วินาที) ระดับน้ำ +35.12 ม.รทก. ต่ำกว่าตลิ่ง 4.68 ม.
- แม่น้ำน่าน สถานี N.67** อ.ชุมแสง จ.นครสวรรค์ ปริมาณน้ำไหลผ่าน 229 ลบ.ม./วินาที (เมื่อวาน 235 ลบ.ม./วินาที) ระดับน้ำ +20.26 ม.รทก. ต่ำกว่าตลิ่ง 8.04 ม.
- แม่น้ำเจ้าพระยา สถานี C.2** อ.เมือง จ.นครสวรรค์ ปริมาณน้ำไหลผ่าน 436 ลบ.ม./วินาที (เมื่อวาน 442 ลบ.ม./วินาที) ระดับน้ำ +18.51 ม.รทก. ต่ำกว่าตลิ่ง 7.69 ม.
- เขื่อนเจ้าพระยา สถานี C.13** อ.สรรพยา จ.ชัยนาท ปริมาณน้ำไหลผ่าน 80 ลบ.ม./วินาที (เมื่อวาน 80 ลบ.ม./วินาที) ระดับน้ำเหนือเขื่อน +15.86 ม.รทก. ระดับน้ำท้ายเขื่อน 5.64 ม.รทก.
- แม่น้ำป่าสัก** ระบายท้ายเขื่อนพระรามหก 20.02 ลบ.ม./วินาที (เมื่อวาน 19.83 ลบ.ม./วินาที) ไหลลงแม่น้ำเจ้าพระยา ผ่านสถานีวัดน้ำ C.29A อ.บางไทร จ.พระนครศรีอยุธยา ปริมาณน้ำไหลผ่านเฉลี่ย 92 ลบ.ม./วินาที (เมื่อวาน 100 ลบ.ม./วินาที)

รับน้ำเข้าฝั่งตะวันตกและฝั่งตะวันออก

- รับน้ำฝั่งตะวันตก** 143 ลบ.ม./วินาที เมื่อวาน 149 ลบ.ม./วินาที **ลดลง 6 ลบ.ม./วินาที**
(รับน้ำสูงสุด = 585 ลบ.ม./นาที)
- รับน้ำฝั่งตะวันออก** 174 ลบ.ม./วินาที เมื่อวาน 128 ลบ.ม./วินาที **เพิ่มขึ้น 46 ลบ.ม./วินาที**
(รับน้ำสูงสุด = 275 ลบ.ม./นาที)
- รวมรับน้ำ 2 ฝั่ง** 317 ลบ.ม./วินาที เมื่อวาน 277 ลบ.ม./วินาที **เพิ่มขึ้น 40 ลบ.ม./วินาที**



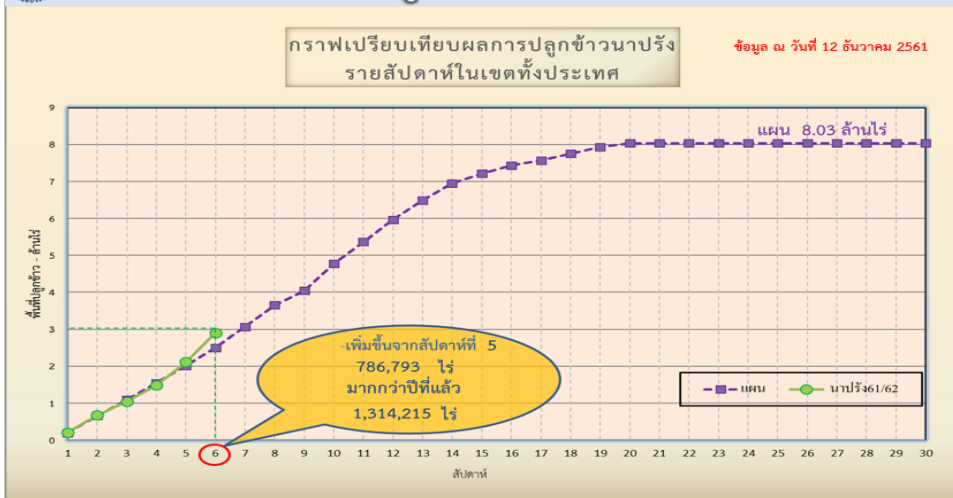
แผนผลการเพาะปลูกพืชในช่วงฤดูแล้งปี 2561

ข้อมูล ณ วันที่ 12 ธันวาคม 2561

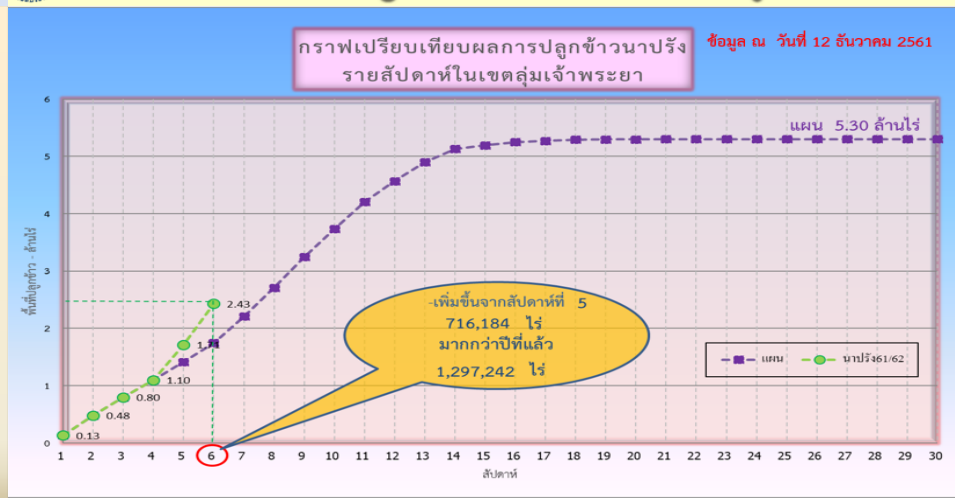
| ภาค | ข้าวนาปรัง | | | พืชไร่-พืชผัก | | | รวม | | |
|--------------------|---------------|--------------|-------|---------------|--------------|-------|---------------|--------------|-------|
| | แผน (ล้านไร่) | ผล (ล้านไร่) | % | แผน (ล้านไร่) | ผล (ล้านไร่) | % | แผน (ล้านไร่) | ผล (ล้านไร่) | % |
| เหนือ | 0.51 | 0.23 | 45.69 | 0.84 | 0.05 | 6.38 | 1.35 | 0.29 | 21.23 |
| ตะวันออกเฉียงเหนือ | 0.75 | 0.04 | 5.47 | 0.57 | 0.004 | 0.65 | 1.32 | 0.04 | 3.38 |
| กลาง | 0.06 | 0.01 | 13.48 | 0.001 | | 0.00 | 0.06 | 0.01 | 13.23 |
| ตะวันออก | 0.35 | 0.17 | 47.55 | 0.05 | 0.02 | 33.51 | 0.41 | 0.19 | 45.67 |
| ตะวันตก | 0.87 | 0.01 | 0.72 | 0.17 | 0.01 | 3.29 | 1.05 | 0.01 | 1.14 |
| ใต้ | 0.18 | 0.02 | 8.20 | 0.01 | 0.001 | 6.23 | 0.20 | 0.02 | 8.06 |
| ลุ่มน้ำเจ้าพระยา | 5.30 | 2.43 | 45.83 | 0.77 | 0.05 | 6.10 | 6.07 | 2.48 | 40.78 |
| ทั้งประเทศ | 8.03 | 2.90 | 36.14 | 2.43 | 0.13 | 5.33 | 10.46 | 3.03 | 28.98 |



กราฟเปรียบเทียบผลการปลูกข้าวนาปรังรายสัปดาห์ในเขตทั้งประเทศ



กราฟเปรียบเทียบผลการปลูกข้าวนาปรังรายสัปดาห์ในเขตลุ่มน้ำเจ้าพระยา



ข้อมูล ณ 12 ธ.ค. 61 เพาะปลูกแล้ว = 2,901,402 ไร่

ข้อมูล ณ 12 ธ.ค. 61 เพาะปลูกแล้ว = 2,429,624 ไร่



แผนบริหารจัดการน้ำฤดูแล้ง ปี 2561/62

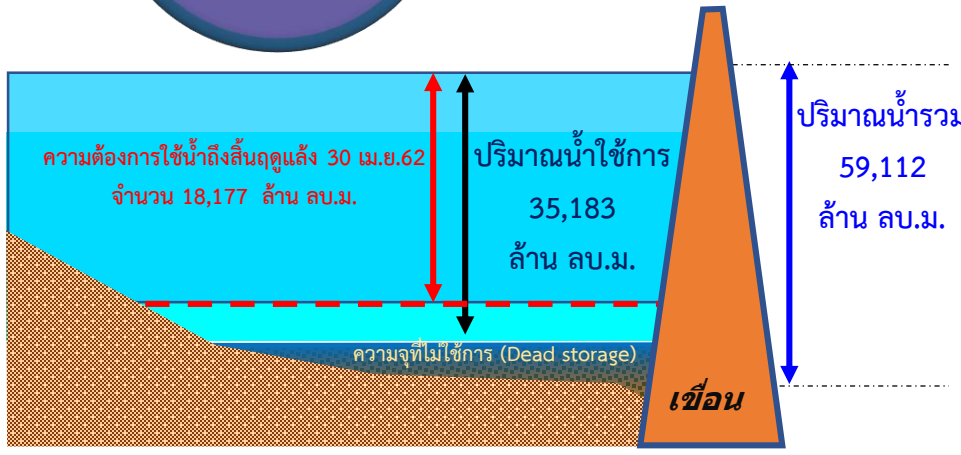
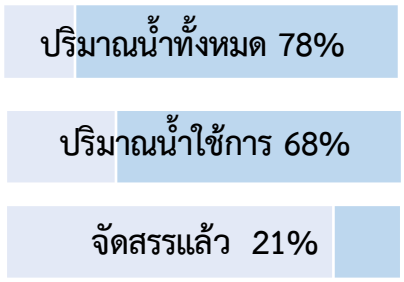


สถานการณ์น้ำและการจัดสรรน้ำอ่างขนาดใหญ่และขนาดกลาง ประจำวัน ที่ 16 ธันวาคม 2561



| สถานการณ์น้ำ | | | |
|-----------------------------------|--------|------------|--------------|
| 1. ปริมาณน้ำต้นฤดูแล้ง (1 พ.ย.61) | | | |
| 1.1 ปริมาณน้ำทั้งหมด | 61,354 | ล้าน ลบ.ม. | คิดเป็น 81 % |
| 1.2 ปริมาณน้ำใช้การ | 37,425 | ล้าน ลบ.ม. | คิดเป็น 72 % |
| 2. ปริมาณน้ำปัจจุบัน (15 ธ.ค.61) | | | |
| 2.1 ปริมาณน้ำทั้งหมด | 59,112 | ล้าน ลบ.ม. | คิดเป็น 78 % |
| 2.2 ปริมาณน้ำใช้การ | 35,183 | ล้าน ลบ.ม. | คิดเป็น 68 % |

| การจัดสรรน้ำ | | | |
|---|--------|------------|--------------|
| 3. การจัดสรรน้ำในฤดูแล้ง (15 ธ.ค.61) | | | |
| 3.1 แผนการจัดสรรน้ำฤดูแล้ง (พ.ย.61-เม.ย.62) | 23,100 | ล้าน ลบ.ม. | |
| 3.2 ผลการจัดสรรน้ำ | 4,923 | ล้าน ลบ.ม. | คิดเป็น 21 % |
| 3.3 คงเหลือ | 18,177 | ล้าน ลบ.ม. | คิดเป็น 79 % |



| แผนจัดสรรน้ำฤดูแล้ง 2561/62 (พ.ย.61-เม.ย.62) 23,100 ล้าน ลบ.ม. | | | |
|--|--------|------------|--|
| - อุบโภาค-บริโภาค | 2,404 | ล้าน ลบ.ม. | |
| - ระบบนิเวศและอื่นๆ | 6,440 | ล้าน ลบ.ม. | |
| - การเกษตร | 13,038 | ล้าน ลบ.ม. | |
| - เกษตรต่อเนื่อง | 800 | ล้าน ลบ.ม. | |
| - อุตสาหกรรม | 303 | ล้าน ลบ.ม. | |
| - ปรับปรุงพื้นที่การเพาะปลูก | 115 | ล้าน ลบ.ม. | |

| แผนจัดสรรน้ำต้นฤดูฝน 2562 (พ.ค.-ก.ค.62) 16,470 ล้าน ลบ.ม. | | | |
|---|-------|------------|--|
| - อุบโภาค-บริโภาค ระบบนิเวศ และการเกษตรต่อเนื่อง | 6,000 | ล้าน ลบ.ม. | |
| - สำรองน้ำเพื่อเตรียมเพาะปลูกต้นฤดูฝน | 6,300 | ล้าน ลบ.ม. | |
| - สำรองไว้ใช้กรณีฝนทิ้งช่วง | 4,170 | ล้าน ลบ.ม. | |

สถานการณ์น้ำและการจัดสรรน้ำ 4 เขื่อนลุ่มน้ำเจ้าพระยา

ประจำวัน ที่ 17 ธันวาคม 2561



สถานการณ์น้ำ

1. ปริมาณน้ำต้นฤดูแล้ง (1 พ.ย. 2561)

| | | | |
|----------------------|--------|------------|--------------|
| 1.1 ปริมาณน้ำทั้งหมด | 19,536 | ล้าน ลบ.ม. | คิดเป็น 79 % |
| 1.2 ปริมาณน้ำใช้การ | 12,840 | ล้าน ลบ.ม. | คิดเป็น 71 % |

2. ปริมาณน้ำปัจจุบัน (17 ธ.ค. 61)

| | | | |
|----------------------|--------|------------|--------------|
| 2.1 ปริมาณน้ำทั้งหมด | 18,381 | ล้าน ลบ.ม. | คิดเป็น 74 % |
| 2.2 ปริมาณน้ำใช้การ | 11,685 | ล้าน ลบ.ม. | คิดเป็น 64 % |

การจัดสรรน้ำ

3. การจัดสรรน้ำในฤดูแล้ง (17 ธ.ค. 61)

| | | | |
|---|-------|------------|--------------|
| 3.1 แผนการจัดสรรน้ำฤดูแล้ง (พ.ย.61-เม.ย.62) | 8,000 | ล้าน ลบ.ม. | |
| 3.2 ผลการจัดสรรน้ำ | 1,955 | ล้าน ลบ.ม. | คิดเป็น 24 % |
| 3.3 คงเหลือ | 6,045 | ล้าน ลบ.ม. | คิดเป็น 76 % |

แผนจัดสรรน้ำฤดูแล้ง 2561/62 (พ.ย.61-เม.ย.62) 8,000 ล้าน ลบ.ม.

(4 เขื่อนเจ้าพระยา 7,300 และผันน้ำจากลุ่มน้ำแม่กลอง 700 ล้าน ลบ.ม.)

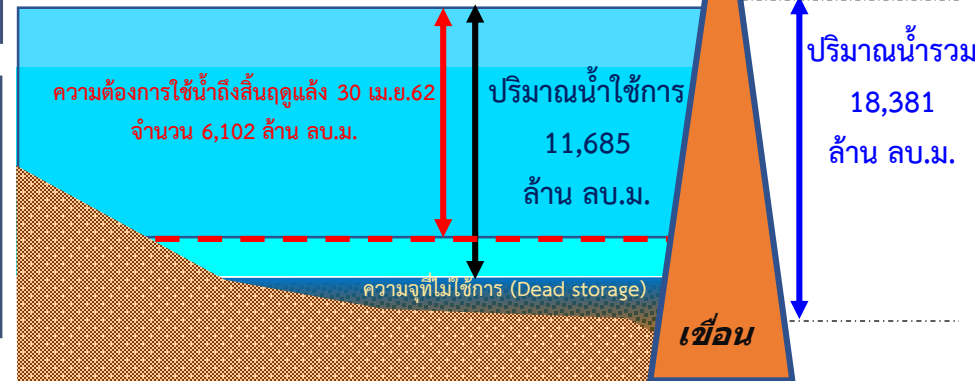
| | | |
|-----------------------------|-------|------------|
| - อุดบโคก-บริโคก | 1,140 | ล้าน ลบ.ม. |
| - ระบบนิเวศและอื่นๆ | 1,450 | ล้าน ลบ.ม. |
| - การเกษตร | 4,895 | ล้าน ลบ.ม. |
| - เกษตรต่อเนื่อง | 400 | ล้าน ลบ.ม. |
| - ปรับปรุงที่ดินการเพาะปลูก | 115 | ล้าน ลบ.ม. |



ปริมาณน้ำทั้งหมด 74%

ปริมาณน้ำใช้การ 64%

จัดสรรแล้ว 24%



แผนจัดสรรน้ำต้นฤดูฝน 2562 (พ.ค.-ก.ค.62) 5,540 ล้าน ลบ.ม.

| | | |
|---|-------|------------|
| - อุดบโคก-บริโคก ระบบนิเวศ และการเกษตรต่อเนื่อง | 1,500 | ล้าน ลบ.ม. |
| - สำรองน้ำเพื่อเตรียมเพาะปลูกต้นฤดูฝน | 2,000 | ล้าน ลบ.ม. |
| - สำรองไว้ใช้กรณีฝนทิ้งช่วง | 2,400 | ล้าน ลบ.ม. |



สถานการณ์อุทกภัย

ประกอบด้วย 3 จังหวัด ได้แก่ จังหวัดนครศรีธรรมราช พัทลุง
และนราธิวาส



ข้อมูล วันที่ 17 ธันวาคม 2561

1. สาเหตุการเกิดอุทกภัย

ด้วยขณะนี้มรสุมตะวันออกเฉียงเหนือกำลังแรงพัดปกคลุมอ่าวไทยและภาคใต้ ทำให้ภาคใต้มีฝนตกต่อเนื่องและมีฝนหนักถึงหนักมากในช่วงวันที่ 14-16 ธ.ค. 61 (12.00 น.) ที่ผ่านมามีฝนตกต่อเนื่องชุกกระจายทั่วพื้นที่ มีปริมาณฝนสะสม 288.9 มม. (สถานีท่าดี) ส่งผลให้น้ำหลากจากพื้นที่ต้นน้ำของกลุ่มน้ำท่าดีและคลองเสาชง บริเวณสถานี X167 คลองเสาชง มีระดับน้ำสูงกว่าระดับตลิ่งตามปริมาณฝนที่ตกต่อเนื่อง

2. สถานการณ์ปัจจุบัน

วันที่ 17 ธ.ค.61 เวลา 06.00 น. คลองสายหลัก คลองท่าดี คลองเสาชง และคลองนครน้อย

- สถานี X200 บริเวณบ้านวังไทร อ.ลานสกา ระดับน้ำอยู่ที่ 32.74 เมตร ระดับน้ำต่ำกว่าตลิ่ง 1.16 เมตร **แนวโน้มลดลง**
- สถานี X203 บริเวณ บ้านนาป่า อ.เมือง ระดับน้ำอยู่ที่ 10.75 เมตร ระดับน้ำต่ำกว่าระดับตลิ่ง 0.05 เมตร **แนวโน้มทรงตัว**
- สถานี X167 บริเวณ คลองเสาชง บ้านเสาชง อ.ร่อนพิบูลย์ ระดับน้ำอยู่ที่ 11.74 เมตร ระดับน้ำสูงกว่าระดับตลิ่ง 0.39 เมตร **แนวโน้มเพิ่มขึ้น**
- คลองนครน้อย อ.เมือง บริเวณหน้าเมือง CLP ระดับน้ำอยู่ที่ 2.80 เมตร ระดับน้ำต่ำกว่าระดับตลิ่ง 0.40 เมตร **แนวโน้มเพิ่มขึ้น**

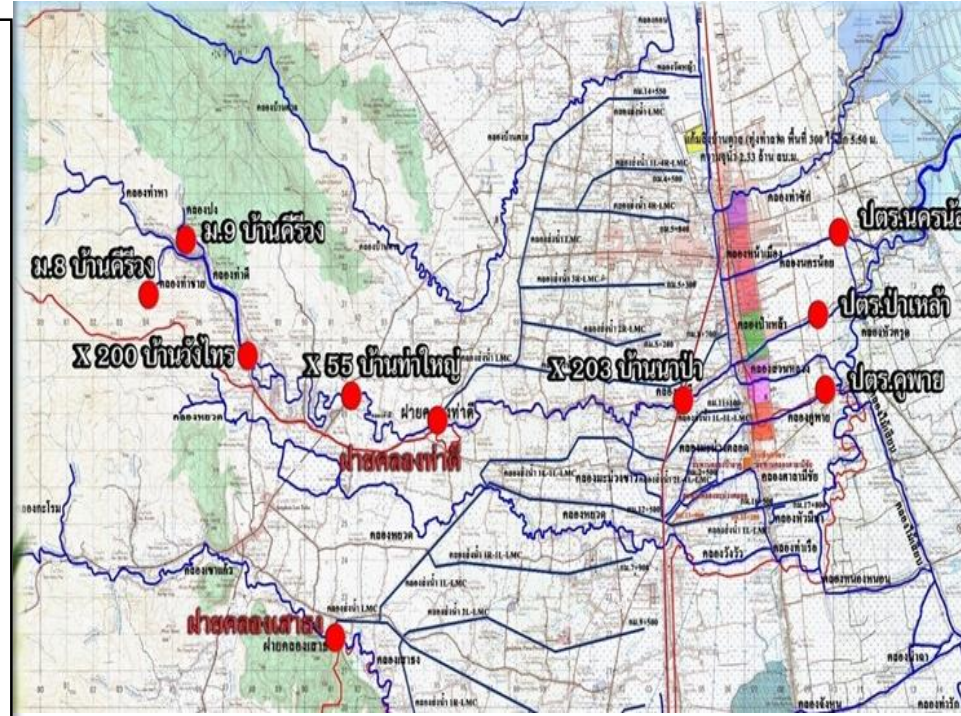
3. แนวโน้มและการคาดการณ์

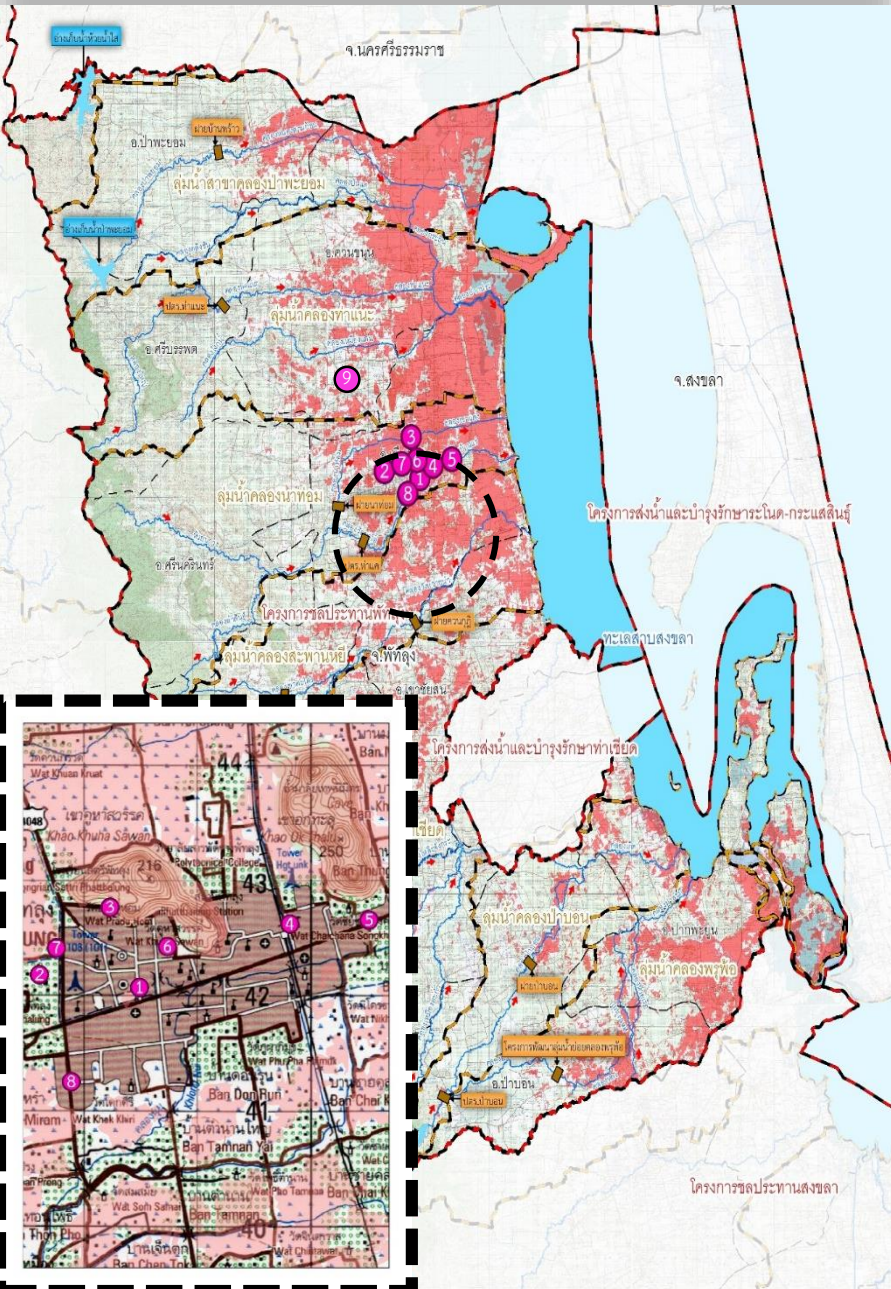
ปัจจุบันยังคงมีฝนตกในพื้นที่อย่างต่อเนื่อง โดยบริเวณ อ.เมือง ระดับน้ำอยู่ที่ 3.75 ม. (รทก.) **ระดับสูงกว่าตลิ่ง 0.55 ม.** (ระดับตลิ่ง 3.20 ม.(รทก.) **แนวโน้มลดลง**

4. การบริหารจัดการน้ำและให้ความช่วยเหลือ

ติดตั้งเครื่องสูบน้ำและผลักดันน้ำดังนี้

- จุดที่ 1 บริเวณสี่แยกพัฒนาการคูขวาง ขนาด 12 นิ้ว จำนวน 2 เครื่อง (สูบ 1 เครื่อง)
- จุดที่ 2 บริเวณซอยสวัสดิรักษา ขนาด 12 นิ้ว จำนวน 2 เครื่อง (สูบ 2 เครื่อง)
- จุดที่ 3 บริเวณคลองป่าเหล่า ขนาด 12 นิ้ว จำนวน 2 เครื่อง (สูบ 1 เครื่อง)
- จุดที่ 4 บริเวณสนามบิน ขนาด 12 นิ้ว จำนวน 1 เครื่อง , ขนาด 30 นิ้ว จำนวน 1 เครื่อง (สูบ 2 เครื่อง)
- จุดที่ 5 บริเวณสวนสมเด็จพระเจ้า 84 ขนาด 12 นิ้ว จำนวน 4 เครื่อง (สูบ 4 เครื่อง)
- จุดที่ 6 บริเวณคลองนครน้อย ขนาด 12 นิ้ว จำนวน 3 เครื่อง (ระหว่างติดตั้ง) และเครื่องผลักดันน้ำ จำนวน 4 เครื่อง (ระหว่างติดตั้ง)





1. สาเหตุการเกิดอุทกภัย

ด้วยขณะนี้มมีมรสุมตะวันออกเฉียงเหนือกำลังแรงพัดปกคลุมอ่าวไทยและภาคใต้ ทำให้ภาคใต้มีฝนตกต่อเนื่องและมีฝนตกหนักถึงหนักมากในช่วงวันที่ 14-15 ที่ผ่านมา ส่งผลพื้นที่ในจังหวัดพัทลุงมีน้ำท่วมขัง

2. สถานการณ์ปัจจุบัน

2.1 อำเภอเมืองพัทลุง บริเวณหน้าเรือนจำจังหวัดพัทลุง ต.คูหาสวรรค์ อ.เมืองพัทลุง และในเขตพื้นที่ลุ่มต่ำ เฉลี่ยประมาณ 10 – 15 ซม. **สถานการณ์กลับเข้าสู่ภาวะปกติ**

2.2 อำเภอควนขนุน บริเวณหน้าตลาดเทศบาลควนขนุน ต.ควนขนุน น้ำจากคลองใต้เอ่อท่วมเข้าบริเวณพื้นที่บ้านเรือนราษฎรและพื้นที่ลุ่มต่ำ เฉลี่ยประมาณ 10 – 15 ซม.

สถานการณ์ปัจจุบันยังคงมีฝนตกเล็กน้อย **คาดว่าจะเข้าสู่ปกติใน 1-5 วัน หากไม่มีฝนตก**

2.3 อำเภอกงหรา บริเวณหมู่ที่ 4,5 และ หมู่ที่ 8 ต.ชะรัด น้ำจากคลองใต้เอ่อท่วมเข้าบริเวณพื้นที่บ้านเรือนราษฎรและพื้นที่ลุ่มต่ำ เฉลี่ยประมาณ 10 – 20 ซม. สถานการณ์ปัจจุบันยังคงมีฝนตกเล็กน้อย **คาดว่าจะเข้าสู่ปกติใน 1-2 วัน หากไม่มีฝนตก**

3. แนวโน้มและการคาดการณ์

ระดับน้ำเริ่มลดลง สถานการณ์ปัจจุบันยังคงมีฝนตกเล็กน้อย คาดว่าสถานการณ์จะเข้าสู่สภาวะปกติภายใน 1 -5 วันหากไม่มีฝนตกลงมาเพิ่มเติม

4. การให้ความช่วยเหลือ

ติดตั้งเครื่องสูบน้ำจำนวน 9 เครื่อง (สูบน้ำแล้ว 3 เครื่อง) ช่วยเหลือบริเวณชุมชนโคกเนียน ชุมชนถนนชัยบุรี และ ชุมชน ออกทะเล





สรุปสถานการณ์อุทกภัย จังหวัดนราธิวาส

ข้อมูล ณ วันที่ 16 ธันวาคม 2561

1.สาเหตุการเกิดอุทกภัย

เกิดฝนตกหนักในวันที่ 14-15 ธ.ค.61 วัดปริมาณน้ำฝนที่ อ.สุโหงโกลก 87.8 มม และ อ.ตากใบ 123.2 มม. (กรมอุตุนิยมวิทยา)

2.สถานการณ์อุทกภัย

ลุ่มน้ำโก-ลก มีน้ำล้นตลิ่ง 0.29 ม. บริเวณชุมชนริมตลิ่ง นอกคันกันน้ำ

3.แนวโน้มและการคาดการณ์

เทศบาลเมืองโก-ลก ระดับน้ำเริ่มเพิ่มขึ้นตั้งแต่ 20.00 น. วันที่ 15 ธ.ค. 25611 ปัจจุบัน มีแนวโน้มเพิ่มขึ้น

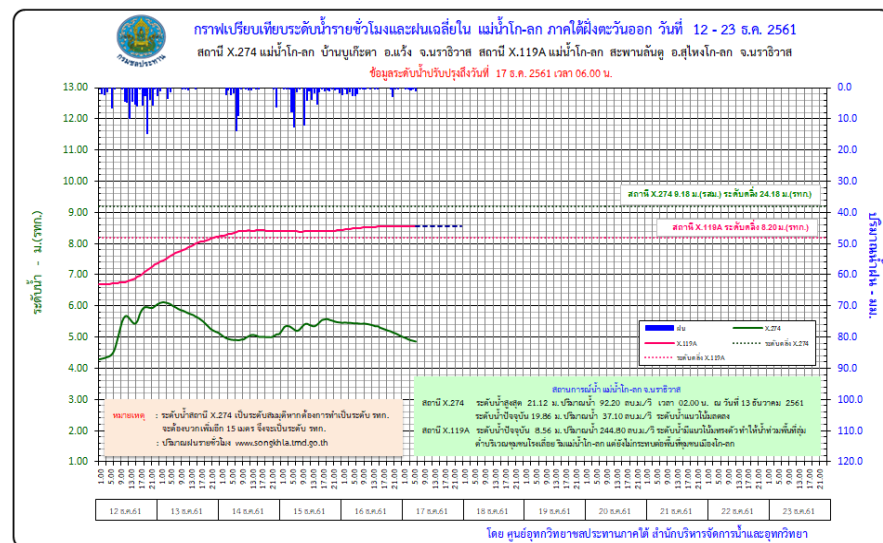
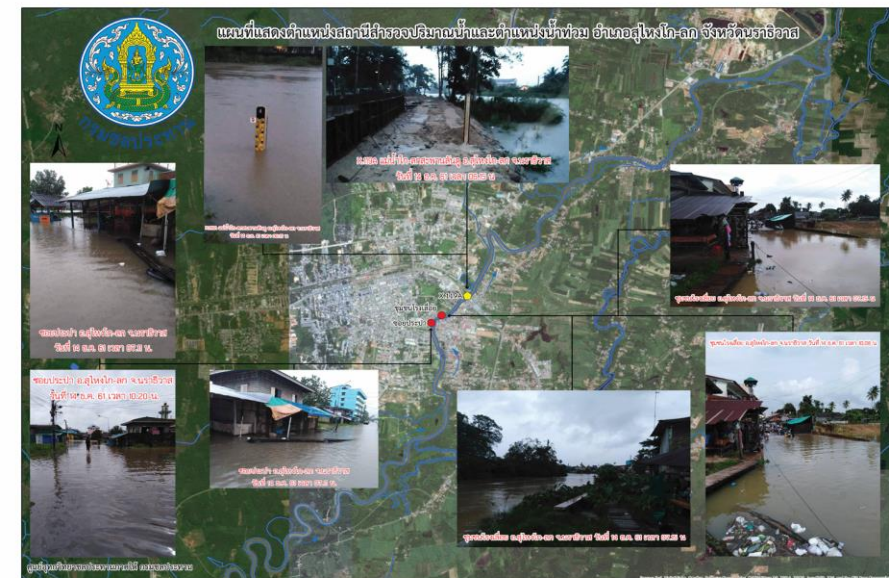
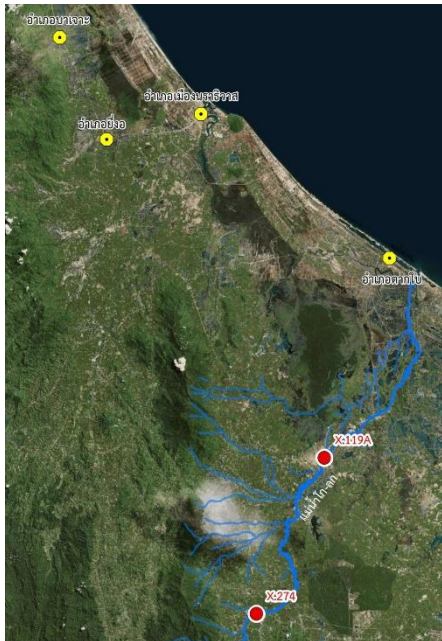
โดยปริมาณน้ำท่า ณ เวลา 06.00 น. วันที่ 17 ธ.ค. 61 ดังนี้

- สถานี X.119A อ.สุโหงโกลก ปริมาณน้ำ 244.80 ลบ.ม./วิ สูงกว่าตลิ่ง 0.36 ม.

แนวโน้มเพิ่มขึ้น

4.การบริหารจัดการน้ำและช่วยเหลือ

การจัดการในพื้นที่ กรมชลประทานได้ดำเนินการ เดินเครื่องสูบน้ำด้วยไฟฟ้า จำนวน 9 เครื่อง บริเวณคันกันน้ำแม่น้ำโก-ลก เพื่อสูบน้ำพร่องน้ำ และยังคงเฝ้าติดตามสถานการณ์น้ำอย่างใกล้ชิดตลอด 24 ชั่วโมง





กรมชลประทาน

