

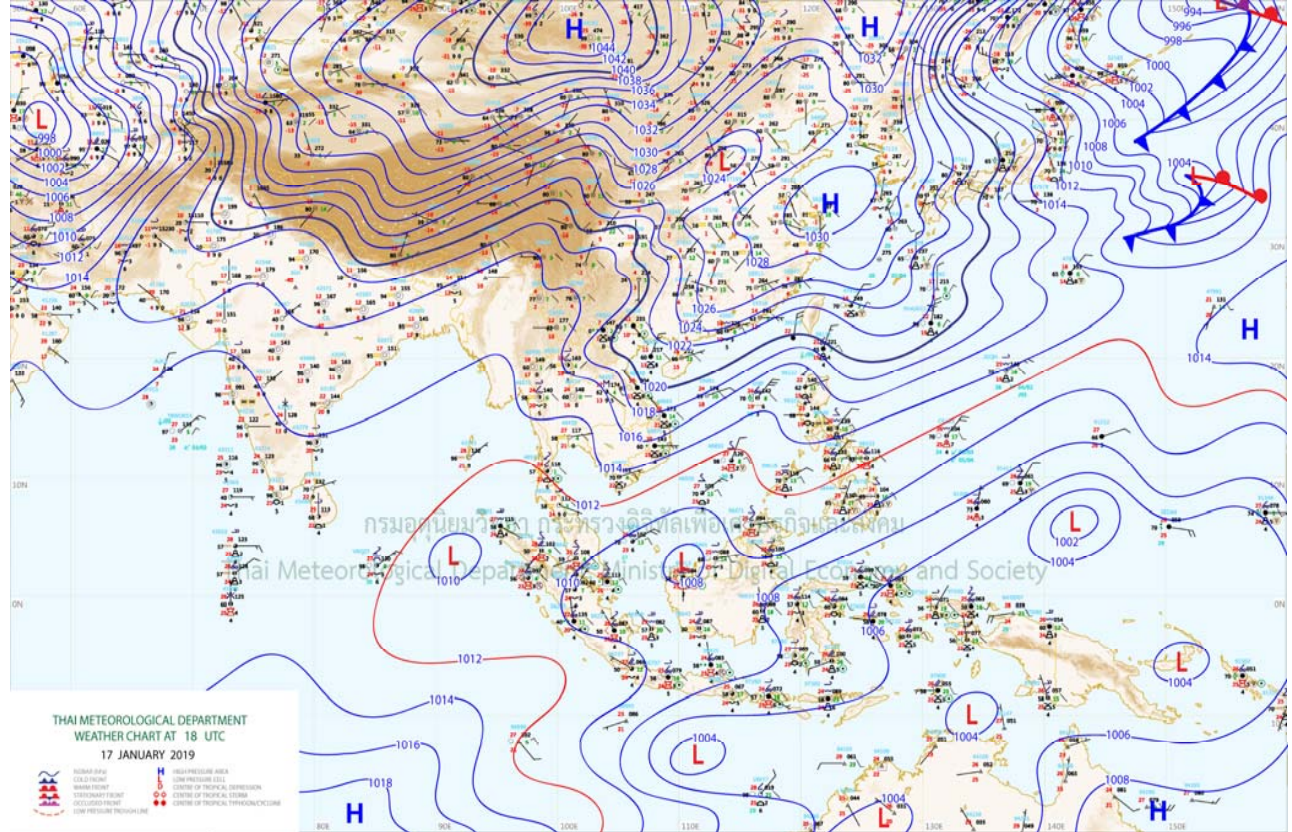
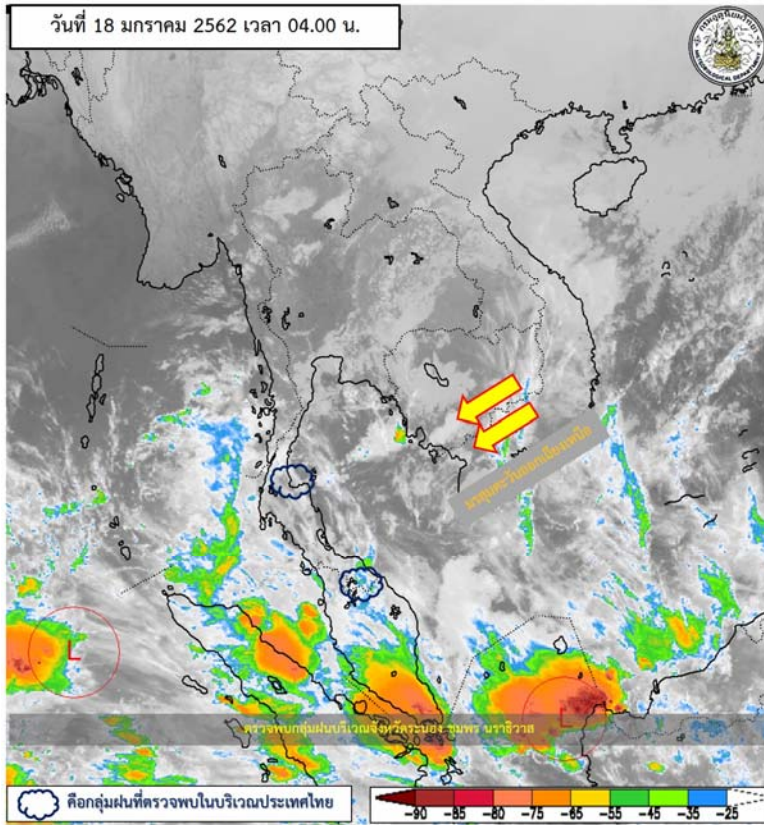


สรุปการเฝ้าระวังติดตามสภาพอากาศ และสถานการณ์น้ำ

กรมชลประทาน

ข้อมูล ณ วันที่ 18 มกราคม 2562





แผนที่อากาศผิวพื้นวันที่ 18 มกราคม 2562 บริเวณความกดอากาศสูงกำลังปานกลางได้แผ่ลงมาปกคลุมประเทศไทยตอนบนและทะเลจีนใต้แล้ว ทำให้บริเวณดังกล่าวมีอากาศเย็นในตอนเช้า และอุณหภูมิจะลดลง สำหรับมรสุมตะวันออกเฉียงเหนือที่พัดปกคลุมอ่าวไทยและภาคใต้มีกำลังแรง ทำให้ภาคใต้มีฝนตกต่อไปอีก ส่วนคลื่นลมบริเวณอ่าวไทยมีกำลังปานกลาง

ปริมาณฝนสูงสุด 5 ลำดับ

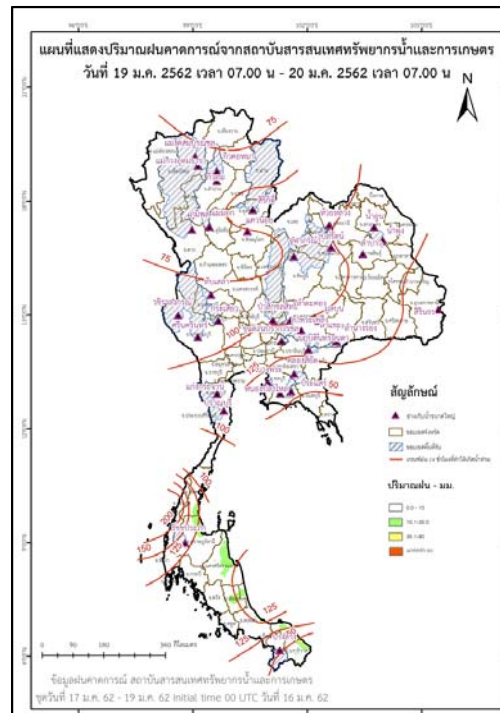
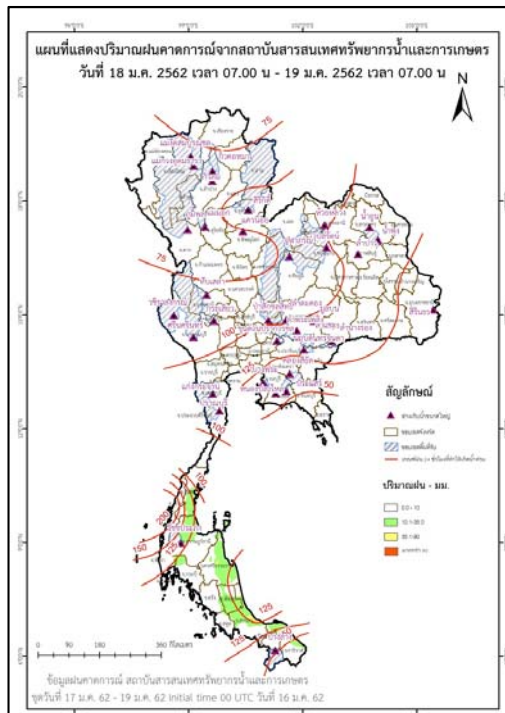
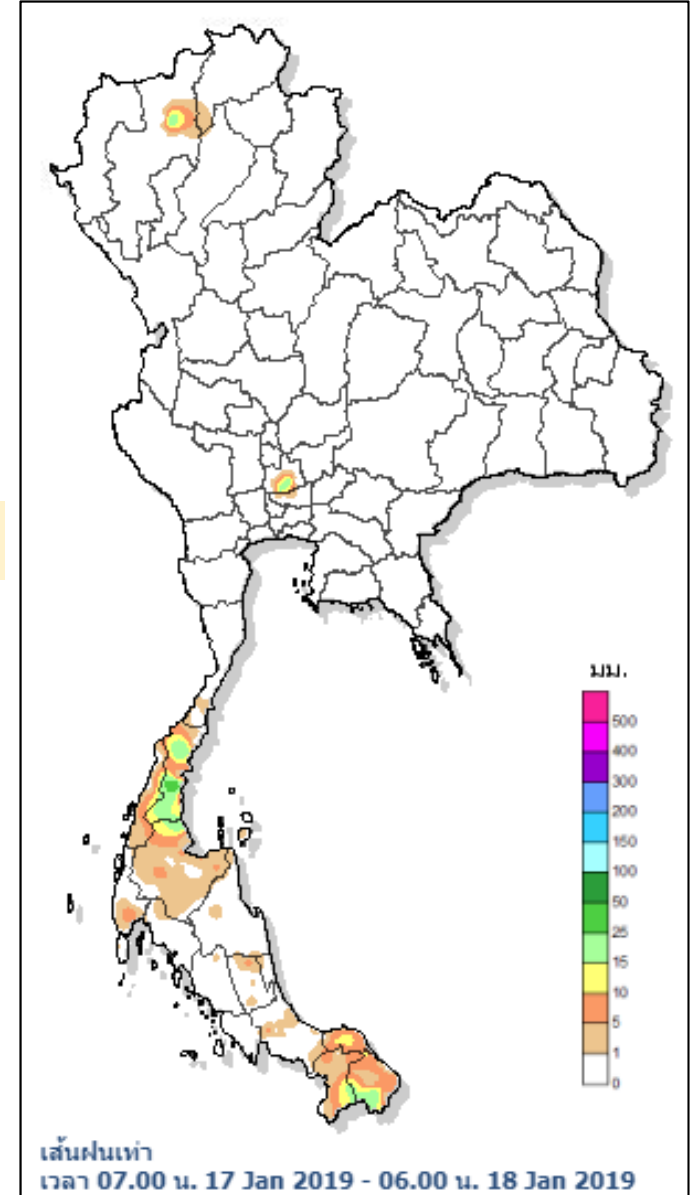
ปริมาณฝนสะสมรายตำบล วันที่ 17 ม.ค. 2562 เวลา 07.00 น. - วันที่ 18 ม.ค. 2562 เวลา 07.00 น.

สถานี	จังหวัด	ปริมาณฝน (มม.)	ความรุนแรง
ต.ทุ่งตะไคร้ อ.ทุ่งตะโก	ชุมพร	42.0	ฝนตกหนัก
ที่ว่าการอำเภอสุคีริน	นราธิวาส	28.4	ฝนปานกลาง
ต.นากระตาม อ.ท่าแซะ	ชุมพร	26.0	ฝนปานกลาง
ต.แม่หอพระ อ.แม่แตง	เชียงใหม่	26.0	ฝนปานกลาง
ต.เขาทะลุ อ.สวี	ชุมพร	25.0	ฝนปานกลาง

หมายเหตุ เกณฑ์ปริมาณฝนกรมอุตุนิยมวิทยา

ฝนตกหนักมาก (>90 มม.) ฝนตกหนัก (35.1-90 มม.) ฝนปานกลาง (10.1-35.0 มม.) ฝนเล็กน้อย (0.1-10.0 มม.) ไม่มีฝน (0 มม.)

แผนที่แสดงการคาดการณ์ปริมาณฝนจากแบบจำลองบรรยากาศ กรมอุตุนิยมวิทยา 18 ม.ค.62 - 20 ม.ค.62



หมายเหตุ ข้อมูลจาก กรมอุตุนิยมวิทยา

ปริมาณน้ำในอ่างเก็บน้ำขนาดใหญ่และขนาดกลาง 17 มกราคม 2562

ภาค	ขนาดใหญ่				ขนาดกลาง				รวมอ่างขนาดใหญ่และกลาง						รับน้ำได้อีก	เปรียบเทียบปี 61 กับ 62		
	จำนวน	ความจุ	ปี 2562	% ความจุ ต่างๆ	จำนวน	ความจุ	ปี 2562	% ความจุ ต่างๆ	จำนวน	ความจุ	ปี2561		ปี2562			ปริมาณ	ปริมาณ	%
											ปริมาณ	%	ปริมาณ	%				
เหนือ	8	24,825	17,067	69	75	1,001	656	66	83	25,825	20,299	79	17,723	69	8,106	-2,576	-13	
ตอน.	12	8,368	4,184	50	218	1,998	1,082	54	230	10,367	8,214	79	5,266	51	5,100	-2,948	-36	
กลาง	3	1,419	614	43	22	369	200	54	25	1,788	1,461	82	814	46	974	-647	-44	
ตะวันตก	2	26,605	23,170	87	7	142	117	82	9	26,747	22,307	83	23,287	87	3,460	980	4	
ตะวันออก	6	1,515	1,116	74	51	963	716	74	57	2,478	1,883	76	1,832	74	647	-51	-3	
ใต้	4	8,194	6,720	82	39	668	549	82	43	8,863	6,965	79	7,269	82	1,594	304	4	
รวม	35	70,926	<u>52,871</u>	75	412	5,142	<u>3,320</u>	65	447	76,068	61,129	80	56,191	74	19,881	-4,938	-8	
ปริมาณน้ำใช้การ	47,384		<u>29,329</u>	62	4,753		<u>2,933</u>	62	52,137		<u>37,199</u>	71	<u>32,261</u>	62				

สามารถรับน้ำได้อีก 19,881 ล้าน ลบ.ม. (26%)

$$\% \text{น้ำใช้การ} = (\text{ปริมาณน้ำใช้การ} / \text{ความจุน้ำใช้การ}) * 100$$



ปริมาณน้ำใช้การ 4 เขื่อนหลักในลุ่มน้ำเจ้าพระยา

ข้อมูล ณ วันที่ 18 มกราคม 2562

อ่างเก็บน้ำ	ความจุ ที่ รนก.	ปริมาณน้ำในอ่างฯ		ปริมาณน้ำใช้การได้		ปริมาณน้ำไหลลงอ่างฯ		ปริมาณน้ำระบาย		รับน้ำได้อีก ปี 2561
		ปริมาณน้ำ	% ความจุ	ปริมาณน้ำ	% ใช้การ	วันนี้	เมื่อวาน	วันนี้	เมื่อวาน	
ภูมิพล	13,462	8,683	64	4,883	51	1.50	6.40	22.00	22.20	4,779
สิริกิติ์	9,510	7,019	74	4,169	63	4.26	4.30	28.12	28.20	2,491
ภูมิพล+สิริกิติ์	22,972	15,702	68	9,052	55	5.76	10.70	50.12	50.40	7,270
แควน้อยฯ	939	613	65	570	64	1.00	0.66	4.32	4.08	326
ป่าสักชลสิทธิ์	960	499	52	496	52	0.00	0.00	2.23	2.23	461
รวมทั้งหมด	24,871	16,814	68	10,118	56	6.76	11.36	56.67	56.71	8,057

(หน่วย : ล้าน ลบ.ม.)

ปริมาณการระบายน้ำย้อนหลัง 10 วัน

เขื่อน	9 ม.ค. 62	10 ม.ค. 62	11 ม.ค. 62	12 ม.ค. 62	13 ม.ค. 62	14 ม.ค. 62	15 ม.ค. 62	16 ม.ค. 62	17 ม.ค. 62	18 ม.ค. 62	สะสม
เขื่อนภูมิพล	22.00	22.00	22.00	22.00	22.49	22.00	22.00	22.00	22.20	22.00	220.69
เขื่อนสิริกิติ์	24.93	25.00	25.01	25.10	25.17	27.07	27.11	27.17	28.20	28.12	262.88
เขื่อนแควน้อยบำรุงแดน	2.16	2.16	2.16	2.81	3.02	3.02	3.02	3.02	4.08	4.32	29.78
เขื่อนป่าสักชลสิทธิ์	2.18	2.18	2.17	3.08	3.07	3.07	3.06	3.06	2.23	2.23	26.33

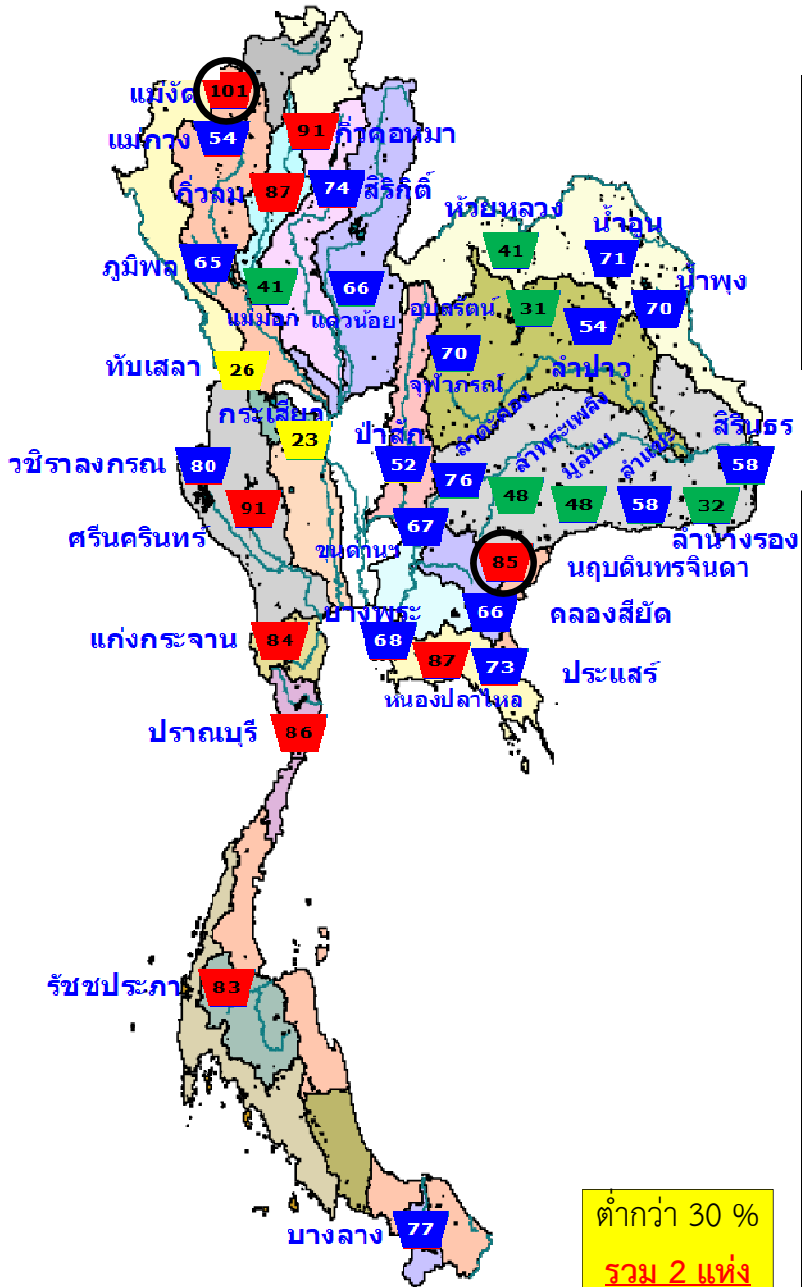
(หน่วย : ล้าน ลบ.ม.)



สรุปอ่างฯขนาดใหญ่ที่เกิน UPPER RULE CURVE และ อ่างฯใหญ่ ที่มีปริมาตรต่ำกว่า 30% และ ระหว่าง 30 - 60%

อ่างฯขนาดใหญ่ที่เกิน UPPER RULE CURVE

(ข้อมูล วันที่ 17 มกราคม 2562)



ต่ำกว่า 30 %
รวม 2 แห่ง

ตั้งแต่ 30-60 %
รวม 11 แห่ง

○ อ่างฯ ที่เกิน UPPER RULE CURVE

ลำดับ	ชื่อ อ่างเก็บน้ำ	ความจุที่ รณส. (ล้าน ม. ³)	ความจุที่ รณก. (ล้าน ม. ³)	ณ วันที่		ไหลลง วันนี้ (ล้าน ม. ³)	ระบาย วันนี้ (ล้าน ม. ³)	+สูง / - ต่ำ กว่า เกณฑ์เก็บกักน้ำสูงสุด ณ ช่วงเวลาเดียวกัน (ล้าน ม. ³)
				ปี 2562				
				ปริมาตร (ล้าน ม. ³)	% รณก.			
1	แม่จัดสมบูรณ์ชล จ.เชียงใหม่	323	265	268	101	0.18	0.32	30.30
2	นฤปดินทรจินดา จ.ปราจีนบุรี	338	295	250	85	0.14	0.79	81.02

หมายเหตุ : * เชื่อมที่อยู่ในการดูแลของการไฟฟ้า

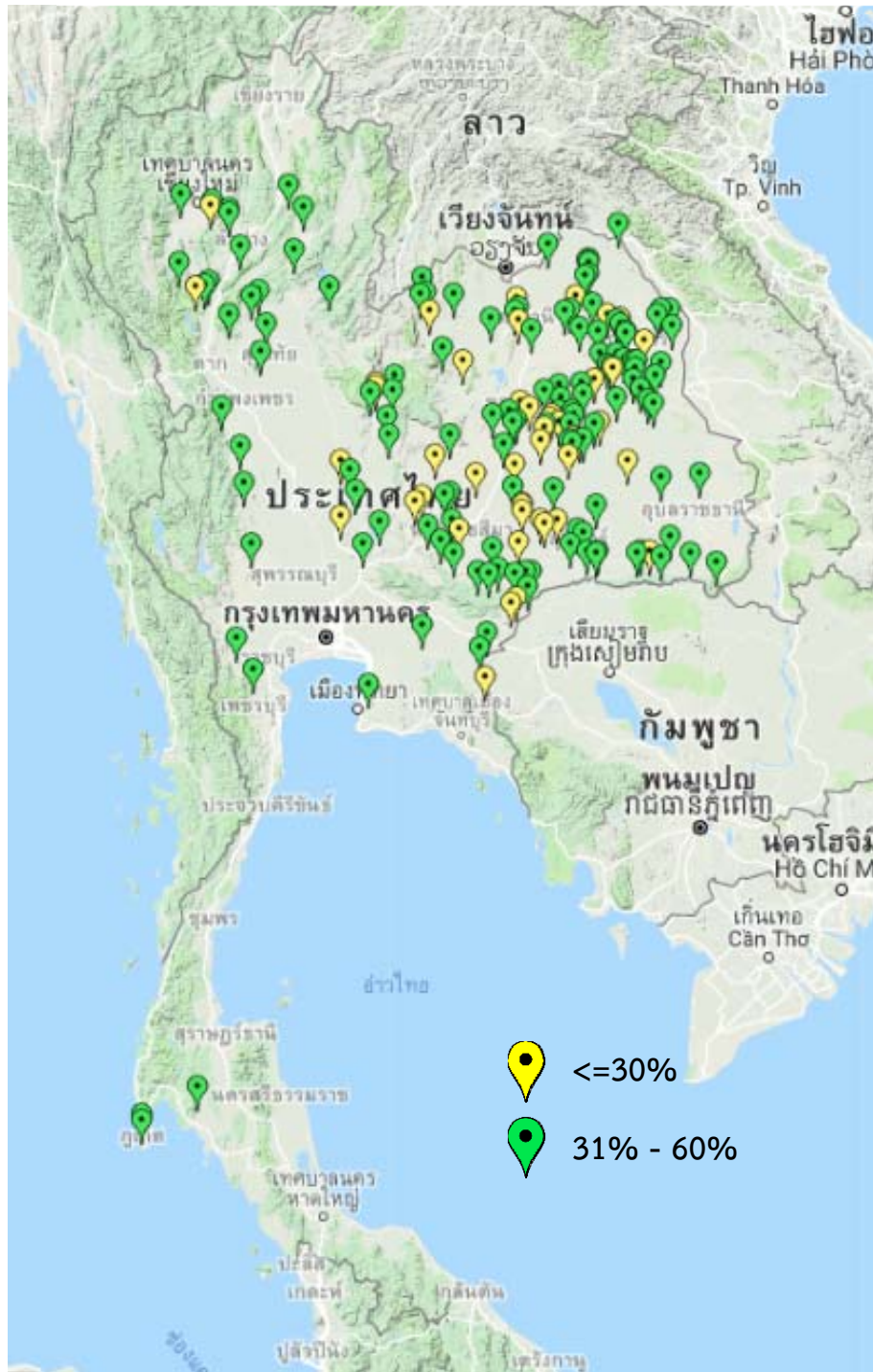
(หน่วย : ล้าน ลบ.ม.)

ชื่อ อ่างเก็บน้ำ	ความจุที่ รณส. (ล้าน ม. ³)	ความจุที่ รณก. (ล้าน ม. ³)	ความจุน้ำ ใช้การ (ล้าน ม. ³)	ณ วันที่								ไหลลง วันนี้ (ล้าน ม. ³)	ระบาย วันนี้ (ล้าน ม. ³)
				ปี 2561				ปี 2562					
				ปริมาตร (ล้าน ม. ³)	% รณก.	ปริมาตร (ล้าน ม. ³)	% รณก.	ปริมาตรใช้การ (ล้าน ม. ³)	% ใช้การ	ปริมาตรใช้การ (ล้าน ม. ³)	% ใช้การ		
เหนือ													
แม่กวางอุดมธารา	295	263	249	121	46	142	54	128	49	51	0.23	0.77	
แม่มอก	110	110	94	86	79	45	41	29	27	31	0.00	0.00	
ตะวันออกเฉียงเหนือ													
หัวขหลวง	136	136	129	104	77	55	41	49	36	38	0.00	0.18	
อุบลรัตน์*	4,640	2,431	1,850	1,972	81	750	31	169	7	9	0.00	0.77	
ลำปาว	2,450	1,980	1,880	1,622	82	1,070	54	970	49	52	0.91	5.11	
ลำพระเพลิง	242	155	154	140	90	74	48	73	47	48	0.04	0.00	
มูลบน	350	141	134	108	77	67	48	60	43	45	0.00	0.08	
ลำตะเป	325	275	268	196	71	159	58	152	55	57	0.22	0.34	
ลำนางรอง	197	121	118	76	62	39	32	35	29	30	0.08	0.04	
สิรินธร*	1,966	1,966	1,135	1,483	75	1,133	58	302	15	27	2.53	2.96	
กลาง													
ป่าสักชลสิทธิ์	960	960	957	731	76	502	52	499	52	52	0.00	2.23	
ทับเสลา	190	160	143	137	86	42	26	25	15	17	0.00	0.00	
กระเสียว	390	299	259	287	96	70	23	30	10	12	0.00	0.04	



สรุปอ่างขนาดกลางที่มีปริมาตรต่ำกว่า 30% ,ระหว่าง 31-60%, ระหว่าง 60-100% และ มากกว่า 100%

(ข้อมูล วันที่ 17 มกราคม 2562)



สรุปอ่างขนาดกลางที่มีปริมาตรในช่วง <=30 % , >30 - 60 % , >60-100% และ >100 %				
ภาค	<=30 %	>30 - 60 %	>60-100%	>100 %
เหนือ	3	20	46	6
ตอน.	36	94	86	2
ตะวันออก	3	5	41	2
กลาง	3	9	10	0
ตะวันตก	0	2	5	0
ใต้	0	4	35	0
รวม	45	134	223	10
รวมทั้งหมด 412 แห่ง				

สรุปปริมาณน้ำไหลลงและระบายอ่างฯ ขนาดใหญ่และขนาดกลาง

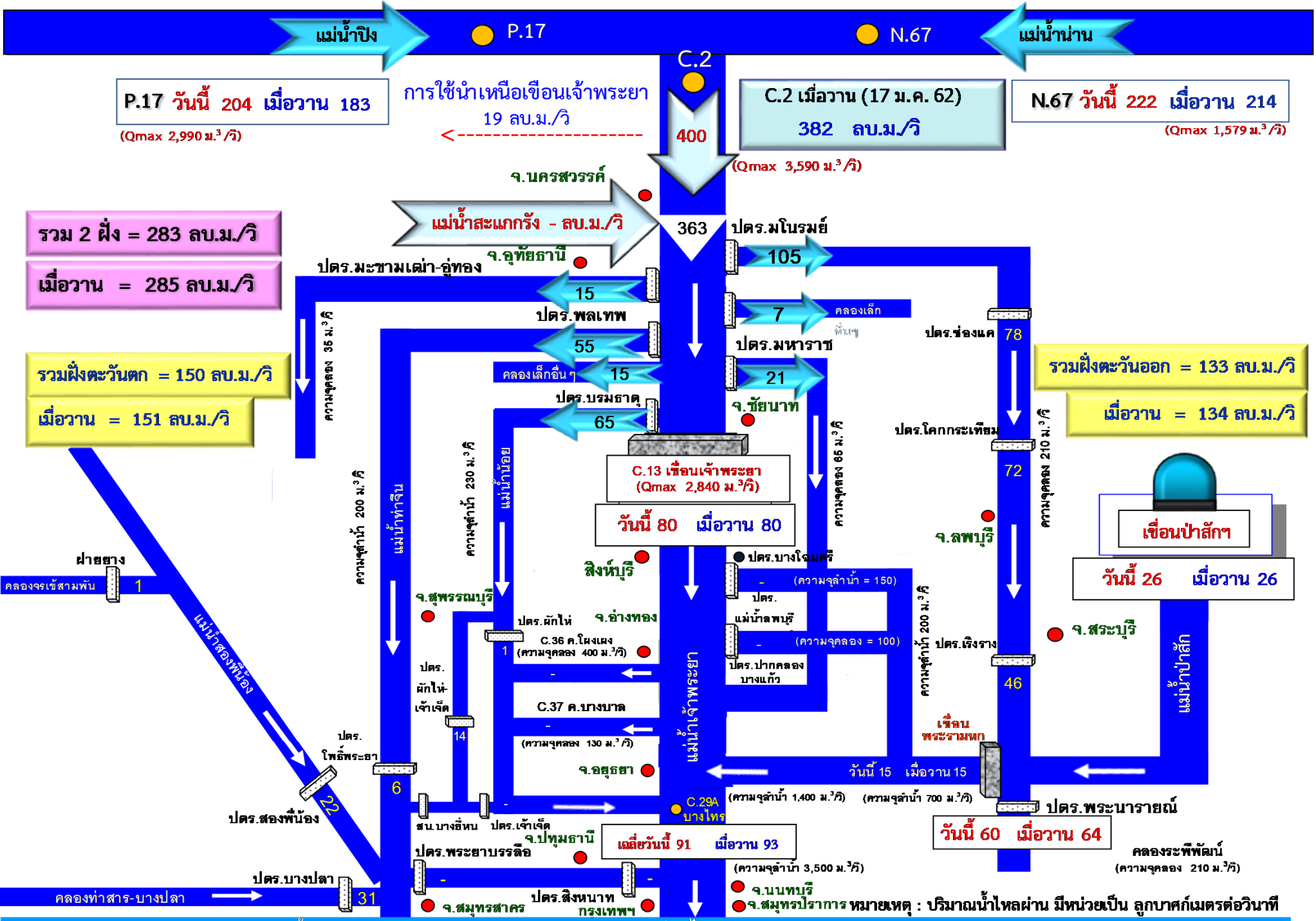
ภาค	ขนาดใหญ่		ขนาดกลาง		รวม	
	ไหลลง	ระบาย	ไหลลง	ระบาย	ไหลลง	ระบาย
เหนือ	14.14	58.21	0.92	1.14	15.05	59.35
ตอน.	4.10	13.89	3.18	6.33	7.28	20.22
กลาง	0.00	2.27	0.10	1.06	0.10	3.32
ตะวันตก	4.21	20.03	0.10	0.20	4.31	20.23
ตะวันออก	0.27	4.38	0.34	2.46	0.61	6.84
ใต้	8.18	13.29	4.39	5.78	12.57	19.07
รวม	30.90	112.07	9.02	16.96	39.92	129.03

(หน่วย : ล้าน ลบ.ม.)



สถานการณ์น้ำในลุ่มน้ำเจ้าพระยา

วันที่ 18 มกราคม 2562 เวลา 06:00 น.



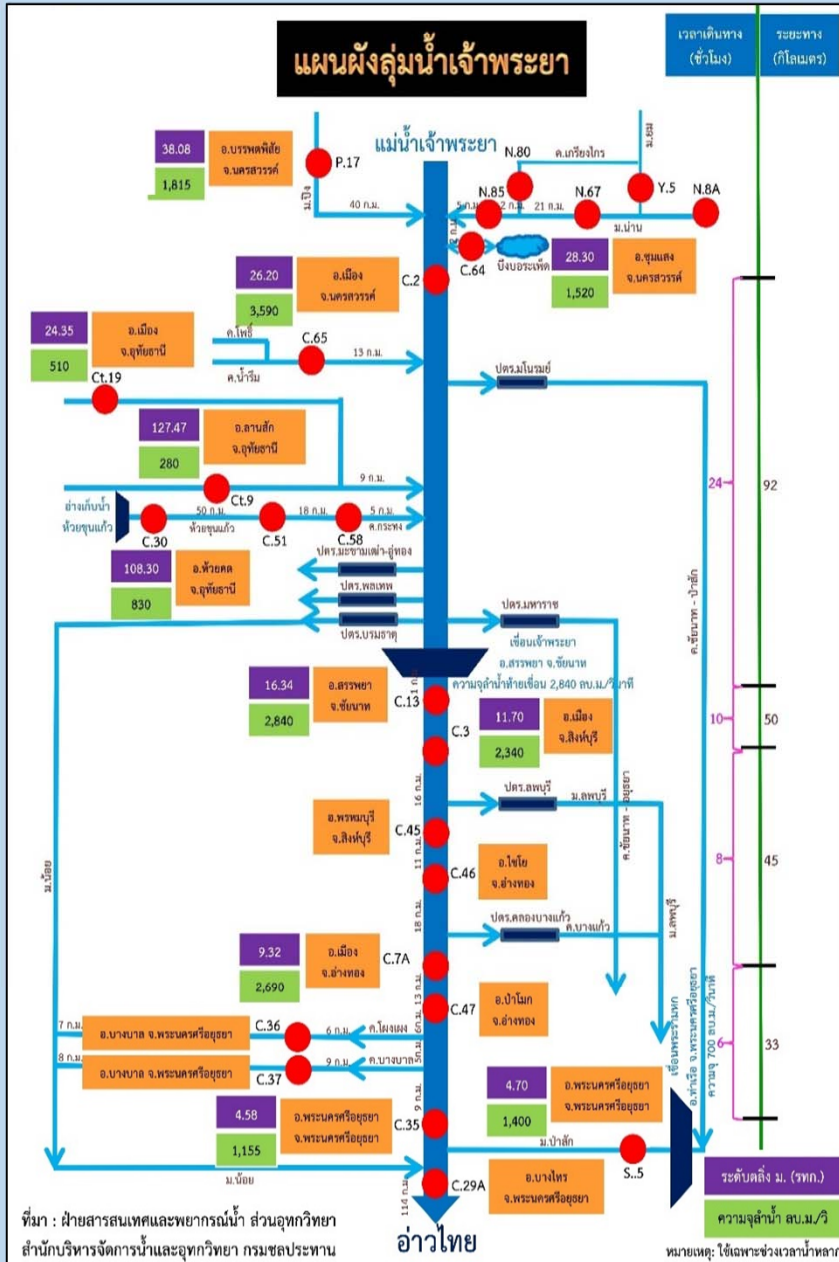
คลองระพีพัฒน์ (ความจุคลอง 210 ม.³/วิ)
หมายเหตุ : ปริมาณน้ำไหลผ่าน มีหน่วยเป็น ลูกบาศก์เมตรต่อวินาที



การติดตามสถานการณ์น้ำลุ่มน้ำเจ้าพระยา

ประจำวันที่ 18 มกราคม 2562 เวลา 06.00 น.

สภาพน้ำท่า



- แม่น้ำปิง สถานี P.17** อ.บรรพตพิสัย จ.นครสวรรค์ ปริมาณน้ำไหลผ่าน 204 ลบ.ม./วินาที (เมื่อวาน 183 ลบ.ม./วินาที) ระดับน้ำ +35.01 ม.รทก. ต่ำกว่าตลิ่ง 4.79 ม.
- แม่น้ำน่าน สถานี N.67** อ.ชุมแสง จ.นครสวรรค์ ปริมาณน้ำไหลผ่าน 222 ลบ.ม./วินาที (เมื่อวาน 214 ลบ.ม./วินาที) ระดับน้ำ +20.20 ม.รทก. ต่ำกว่าตลิ่ง 8.10 ม.
- แม่น้ำเจ้าพระยา สถานี C.2** อ.เมือง จ.นครสวรรค์ ปริมาณน้ำไหลผ่าน 400 ลบ.ม./วินาที (เมื่อวาน 382 ลบ.ม./วินาที) ระดับน้ำ +18.39 ม.รทก. ต่ำกว่าตลิ่ง 7.81 ม.
- เขื่อนเจ้าพระยา สถานี C.13** อ.สรรพยา จ.ชัยนาท ปริมาณน้ำไหลผ่าน 80 ลบ.ม./วินาที (เมื่อวาน 80 ลบ.ม./วินาที) ระดับน้ำเหนือเขื่อน +15.52 ม.รทก. ระดับน้ำท้ายเขื่อน 5.64 ม.รทก.
- แม่น้ำป่าสัก** ระบายท้ายเขื่อนพระรามหก 15.33 ลบ.ม./วินาที (เมื่อวาน 15.45 ลบ.ม./วินาที) ไหลลงแม่น้ำเจ้าพระยา ผ่านสถานีวัดน้ำ C.29A อ.บางไทร จ.พระนครศรีอยุธยา ปริมาณน้ำไหลผ่านเฉลี่ย 91 ลบ.ม./วินาที (เมื่อวาน 93 ลบ.ม./วินาที)

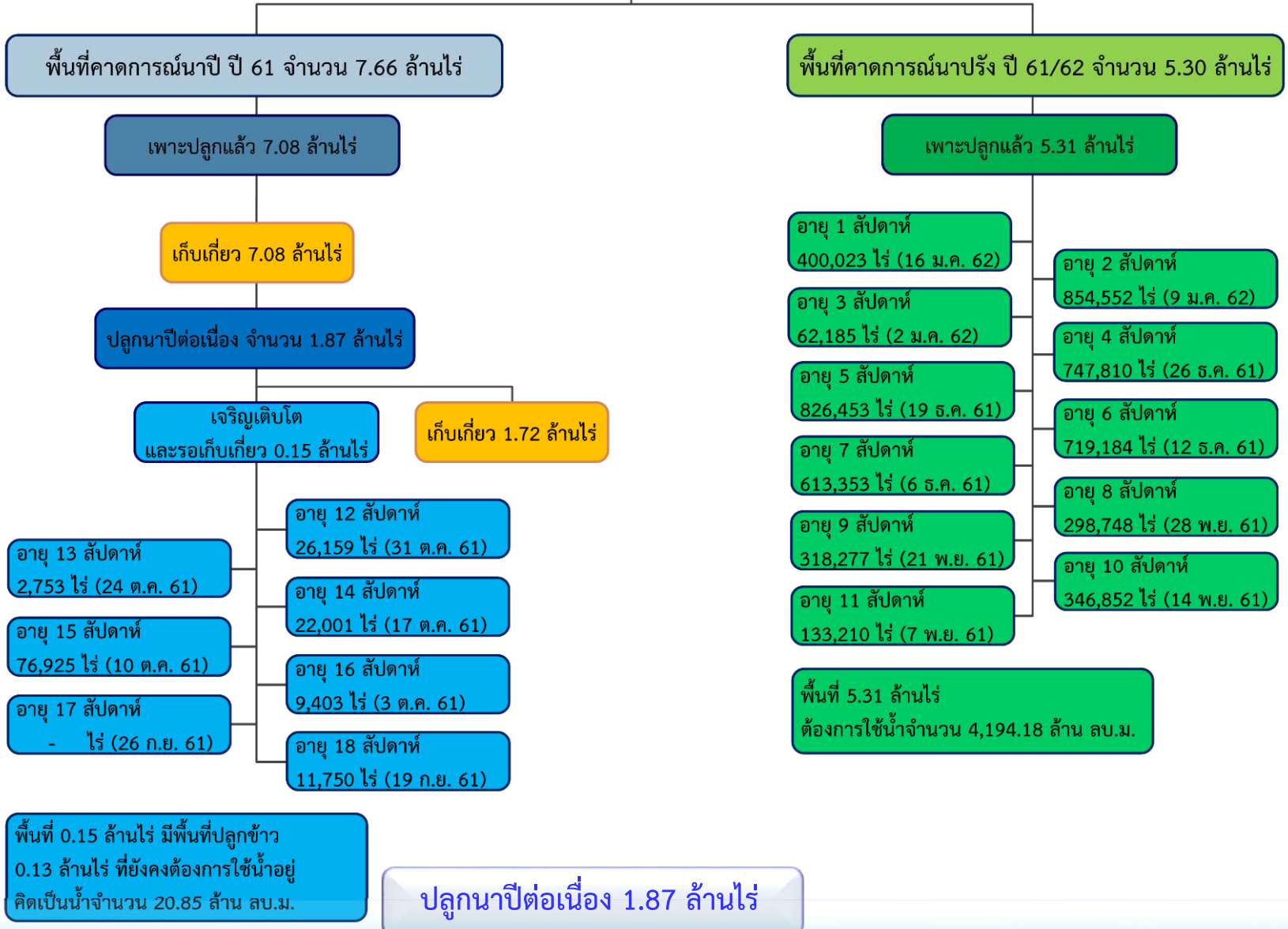
รับน้ำเข้าฝั่งตะวันตกและฝั่งตะวันออก

- รับน้ำฝั่งตะวันตก** 150 ลบ.ม./วินาที เมื่อวาน 151 ลบ.ม./วินาที **ลดลง 1 ลบ.ม./วินาที**
(รับน้ำสูงสุด = 585 ลบ.ม./นาที่)
- รับน้ำฝั่งตะวันออก** 133 ลบ.ม./วินาที เมื่อวาน 134 ลบ.ม./วินาที **ลดลง 1 ลบ.ม./วินาที**
(รับน้ำสูงสุด = 275 ลบ.ม./นาที่)
- รวมรับน้ำ 2 ฝั่ง** 283 ลบ.ม./วินาที เมื่อวาน 285 ลบ.ม./วินาที **ลดลง 2 ลบ.ม./วินาที**



พื้นที่ปลูกข้าวในเขตชลประทานลุ่มน้ำเจ้าพระยา

ข้อมูลการเพาะปลูก
ณ วันที่ 16 ม.ค. 2562



ปลูกนาปีต่อเนื่อง 1.87 ล้านไร่

พื้นที่ 0.15 ล้านไร่ มีพื้นที่ปลูกข้าว 0.13 ล้านไร่ ที่ยังคงต้องการใช้น้ำอยู่ คิดเป็นน้ำจำนวน 20.85 ล้าน ลบ.ม.

- เจ้าพระยาตอนบน (4 โครงการ) – โครงการส่งน้ำฯ พลายชุมพล ,ดงเศรษฐี ,ขป.กำแพงเพชร และ ขป.นครสวรรค์
- ฝั่งตะวันตก (9 โครงการ) – โครงการส่งน้ำฯ พลเทพ ,ท่าโบสถ์ ,สามชุก ,ดอนเจดีย์ ,บรมธาตุ ,ชั้นสูตร ,ยางมณี ,พระยาบันลือ และภาษีเจริญ
- ฝั่งตะวันออก (2โครงการ) – โครงการส่งน้ำฯ รังสิตใต้ และพระองค์ไชยานุชิต



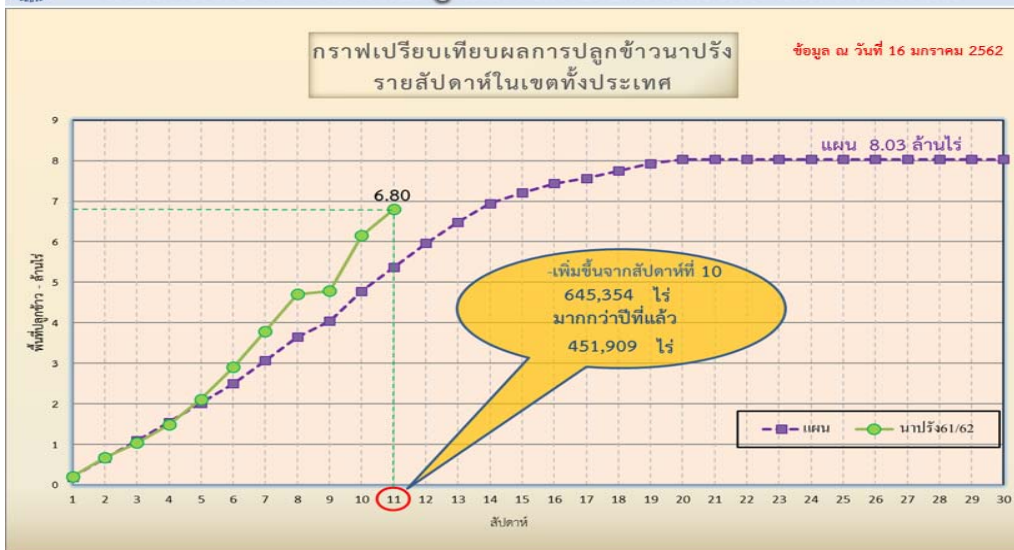
แผนผลการเพาะปลูกพืชในช่วงฤดูแล้งปี 2562

ข้อมูล ณ วันที่ 16 มกราคม 2562

ภาค	ข้าวนาปรัง			พืชไร่-พืชผัก			รวม		
	แผน (ล้านไร่)	ผล (ล้านไร่)	%	แผน (ล้านไร่)	ผล (ล้านไร่)	%	แผน (ล้านไร่)	ผล (ล้านไร่)	%
เหนือ	0.51	0.39	76.07	0.84	0.18	21.53	1.35	0.57	42.14
ตะวันออกเฉียงเหนือ	0.75	0.49	65.17	0.57	0.04	6.38	1.32	0.52	39.73
กลาง	0.06	0.01	26.29	0.001	0.0002	20.56	0.06	0.01	26.18
ตะวันออก	0.35	0.33	92.14	0.05	0.03	55.63	0.41	0.36	87.26
ตะวันตก	0.87	0.26	29.56	0.17	0.07	41.73	1.05	0.33	31.58
ใต้	0.18	0.02	8.84	0.01	0.001	6.34	0.20	0.02	8.66
ลุ่มน้ำเจ้าพระยา	5.30	5.31	100.09	0.77	0.08	10.00	6.07	5.38	88.64
ทั่วประเทศ	8.03	6.80	84.68	2.43	0.40	16.43	10.46	7.20	68.82



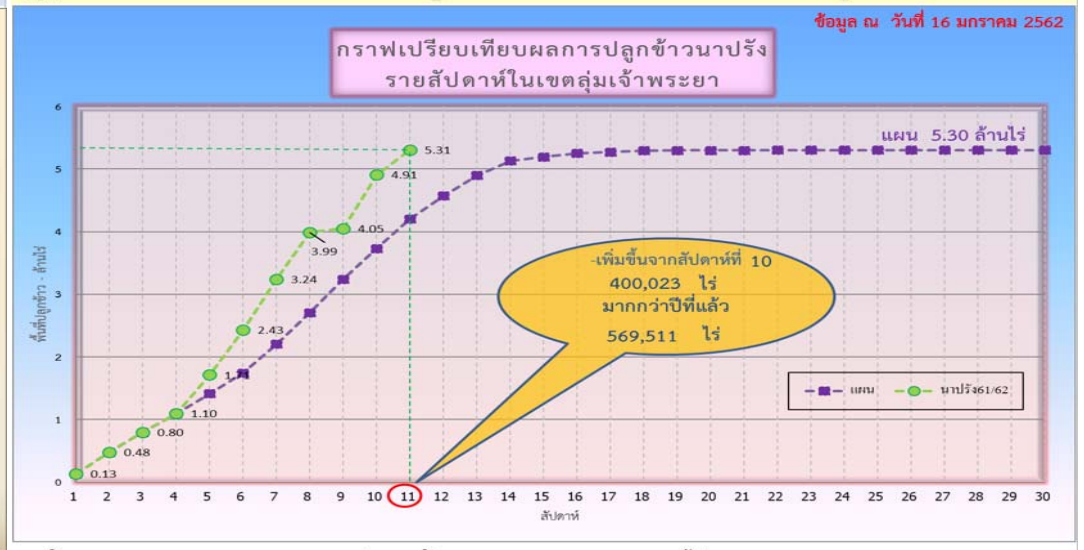
กราฟเปรียบเทียบผลการปลูกข้าวนาปรังรายสัปดาห์ในเขตทั่วประเทศ



ข้อมูล ณ 16 ม.ค. 62 เพาะปลูกแล้ว = 6,798,642 ไร่



กราฟเปรียบเทียบผลการปลูกข้าวนาปรังรายสัปดาห์ในเขตลุ่มน้ำเจ้าพระยา



ข้อมูล ณ 16 ม.ค. 62 เพาะปลูกแล้ว = 5,306,596 ไร่



รายงานสถานการณ์ค่าความเค็มและปริมาณน้ำ แม่น้ำเจ้าพระยา

17 มกราคม 2562 / เวลา 7:00 น.

สถานี : สถานีประปาสำแล – สะพานพระนั่งเกล้า - ทำนายนนทบุรี - กรมชลประทานสามเสน

ปริมาณน้ำที่ระบายออกจากเขื่อนพระรามหก 16.00 ลบ.ม./วินาที
ปริมาณน้ำที่ระบายออกจากเขื่อนเจ้าพระยา 80.00 ลบ.ม./วินาที
ปริมาณน้ำที่ศูนย์ศิลปาชีพบางไทร 93.00 ลบ.ม./วินาที
ระยะทางจากศูนย์ศิลปาชีพบางไทรถึงสถานีประปาสำแล 61 กม.



เกณฑ์เฝ้าระวัง 0.25 กรัม/ลิตร
มาตรฐานเพื่อการผลิตน้ำประปา
ไม่เกิน 0.50 กรัม/ลิตร

เกณฑ์เฝ้าระวังเพื่อการเกษตร
ไม่เกิน 2 กรัม/ลิตร

ที่มาของข้อมูล : กปน. และกรมชลประทาน
จัดทำโดยฝ่ายตะกอนและคุณภาพน้ำ ส่วนอุทกวิทยา สบอ.



รายงานสถานการณ์ค่าความเค็มและปริมาณน้ำ แม่น้ำปราจีน-บางปะกง

17 มกราคม 2562 / เวลา 7:00 น.

สถานี : ปราจีนบุรี - บางแตน - เชื่อนบางปะกง - วัดแหลมใต้ - ชลประทานฉะเชิงเทรา

ปริมาณน้ำที่ระบายออกจากอ่างเก็บน้ำนฤบดินทรจินดา 9.13 ลบ.ม./วิ

ปริมาณน้ำที่สถานี Kgt.3 อ.กบอินทร์บุรี จ.ปราจีนบุรี 8.00 ลบ.ม./วิ

0.12

กรัม/ลิตร

ปราจีนบุรี

181 กม. จากปากน้ำ

0.09

กรัม/ลิตร

บางแตน

120 กม. จากปากน้ำ

5.19

กรัม/ลิตร

วัดแหลมใต้

57 กม. จากปากน้ำ

13.15

กรัม/ลิตร

ชลประทานฉะเชิงเทรา

37 กม. จากปากน้ำ

เกณฑ์เฝ้าระวังเพื่อการเกษตร
ไม่เกิน 2 กรัม/ลิตร

ที่มาของข้อมูล : กรมควบคุมมลพิษ และกรมชลประทาน
จัดทำโดยฝ่ายตะกอนและคุณภาพน้ำ ส่วนอุทกวิทยา สบอ.



รายงานสถานการณ์ค่าความเค็มและปริมาณน้ำ แม่น้ำท่าจีน

17 มกราคม 2562 / เวลา 7:00 น.

สถานี : วัดท่าพูด - ปากคลองจินดา - วัดดอนไก่ดี - วัดอ่างทอง - วัดพันธุวงศ์

ปริมาณน้ำที่ระบายออกจากปตร.โพธิ์พระยา 6 ลบ.ม./วิ
ปริมาณน้ำที่ระบายออกจากปตร.สองพี่น้อง 22 ลบ.ม./วิ
ปริมาณน้ำที่ระบายออกจากปตร.ท่าสาร-บางปลา 36 ลบ.ม./วิ



หมายเหตุ : วัดพันธุวงศ์ อ.เมือง จ.สมุทรสาคร, วัดอ่างทอง-วัดดอนไก่ดี อ.กระทุ่มแบน จ.สมุทรสาคร, วัดท่าพูด อ.สามพราน จ.นครปฐม



แผนบริหารจัดการน้ำฤดูแล้ง ปี 2561/62



สถานการณ์น้ำและการจัดสรรน้ำอ่างขนาดใหญ่และขนาดกลาง ประจำวันที่ 16 มกราคม 2562



สถานการณ์น้ำ

1. ปริมาณน้ำต้นฤดูแล้ง (1 พ.ย.61)

1.1 ปริมาณน้ำทั้งหมด	61,354	ล้าน ลบ.ม.	คิดเป็น 81 %
1.2 ปริมาณน้ำใช้การ	37,425	ล้าน ลบ.ม.	คิดเป็น 72 %

2. ปริมาณน้ำปัจจุบัน (16 ม.ค.62)

2.1 ปริมาณน้ำทั้งหมด	56,299	ล้าน ลบ.ม.	คิดเป็น 74 %
2.2 ปริมาณน้ำใช้การ	32,370	ล้าน ลบ.ม.	คิดเป็น 62 %

การจัดสรรน้ำ

3. การจัดสรรน้ำในฤดูแล้ง (16 ม.ค.62)

3.1 แผนการจัดสรรน้ำฤดูแล้ง (พ.ย.61-เม.ย.62)	23,100	ล้าน ลบ.ม.	
3.2 ผลการจัดสรรน้ำ	8,640	ล้าน ลบ.ม.	คิดเป็น 37 %
3.3 คงเหลือ	14,460	ล้าน ลบ.ม.	คิดเป็น 63 %

แผนจัดสรรน้ำฤดูแล้ง 2561/62 (พ.ย.61-เม.ย.62) 23,100 ล้าน ลบ.ม.

- อุปโภค-บริโภค	2,404	ล้าน ลบ.ม.
- ระบบนิเวศและอื่นๆ	6,440	ล้าน ลบ.ม.
- การเกษตร	13,038	ล้าน ลบ.ม.
- เกษตรต่อเนื่อง	800	ล้าน ลบ.ม.
- อุตสาหกรรม	303	ล้าน ลบ.ม.
- ปรับเปลี่ยนการเพาะปลูก	115	ล้าน ลบ.ม.

แผนจัดสรรน้ำต้นฤดูฝน 2562 (พ.ค.-ก.ค.62) 16,470 ล้าน ลบ.ม.

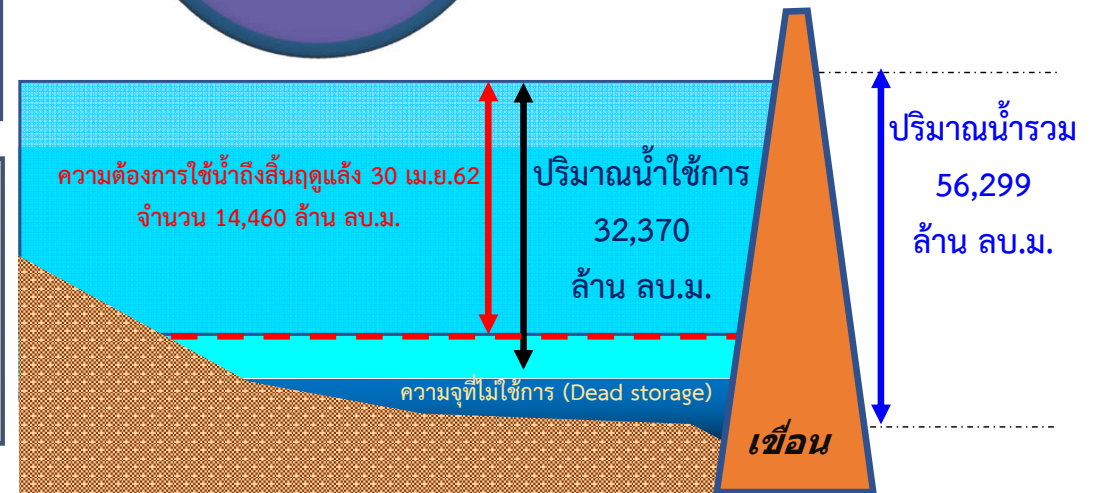
- อุปโภค-บริโภค ระบบนิเวศ และการเกษตรต่อเนื่อง	6,000	ล้าน ลบ.ม.
- สำรองน้ำเพื่อเตรียมเพาะปลูกต้นฤดูฝน	6,300	ล้าน ลบ.ม.
- สำรองไว้ใช้กรณีฝนทิ้งช่วง	4,170	ล้าน ลบ.ม.



ปริมาณน้ำทั้งหมด 74%

ปริมาณน้ำใช้การ 62%

จัดสรรแล้ว 37%



สถานการณ์น้ำและการจัดสรรน้ำ 4 เขื่อนลุ่มน้ำเจ้าพระยา ประจำวันที่ 18 มกราคม 2562



สถานการณ์น้ำ

1. ปริมาณน้ำต้นฤดูแล้ง (1 พ.ย. 2561)

1.1 ปริมาณน้ำทั้งหมด	19,536	ล้าน ลบ.ม.	คิดเป็น 79 %
1.2 ปริมาณน้ำใช้การ	12,840	ล้าน ลบ.ม.	คิดเป็น 71 %

2. ปริมาณน้ำปัจจุบัน (18 ม.ค. 62)

2.1 ปริมาณน้ำทั้งหมด	16,814	ล้าน ลบ.ม.	คิดเป็น 68 %
2.2 ปริมาณน้ำใช้การ	10,118	ล้าน ลบ.ม.	คิดเป็น 56 %

การจัดสรรน้ำ

3. การจัดสรรน้ำในฤดูแล้ง (18 ม.ค. 62)

3.1 แผนการจัดสรรน้ำฤดูแล้ง (พ.ย.61-เม.ย.62)	8,000	ล้าน ลบ.ม.	
3.2 ผลการจัดสรรน้ำ	3,780	ล้าน ลบ.ม.	คิดเป็น 47 %
3.3 คงเหลือ	4,220	ล้าน ลบ.ม.	คิดเป็น 53 %

แผนจัดสรรน้ำฤดูแล้ง 2561/62 (พ.ย.61-เม.ย.62) 8,000 ล้าน ลบ.ม.

(4 เขื่อนเจ้าพระยา 7,300 และผันน้ำจากลุ่มน้ำแม่กลอง 700 ล้าน ลบ.ม.)

- อุบลโกค-บริโกค	1,140	ล้าน ลบ.ม.
- ระบบนิเวศและอื่นๆ	1,450	ล้าน ลบ.ม.
- การเกษตร	4,895	ล้าน ลบ.ม.
- เกษตรต่อเนื่อง	400	ล้าน ลบ.ม.
- ปรับปฏิทินการเพาะปลูก	115	ล้าน ลบ.ม.

แผนจัดสรรน้ำต้นฤดูฝน 2562 (พ.ค.-ก.ค.62) 5,540 ล้าน ลบ.ม.

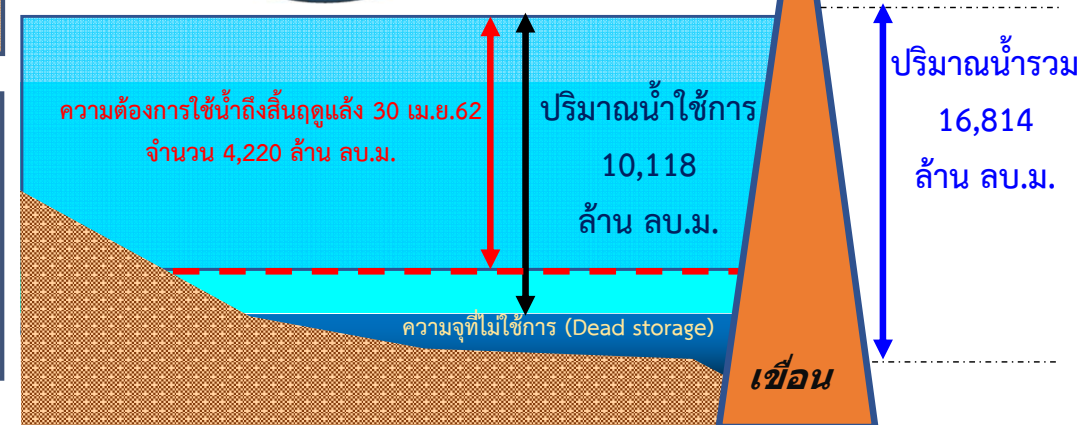
- อุบลโกค-บริโกค ระบบนิเวศ และการเกษตรต่อเนื่อง	1,500	ล้าน ลบ.ม.
- สำรองน้ำเพื่อเตรียมเพาะปลูกต้นฤดูฝน	2,000	ล้าน ลบ.ม.
- สำรองไว้ใช้กรณีฝนทิ้งช่วง	2,400	ล้าน ลบ.ม.



ปริมาณน้ำทั้งหมด 68%

ปริมาณน้ำใช้การ 56%

จัดสรรแล้ว 47%





กรมชลประทาน

