



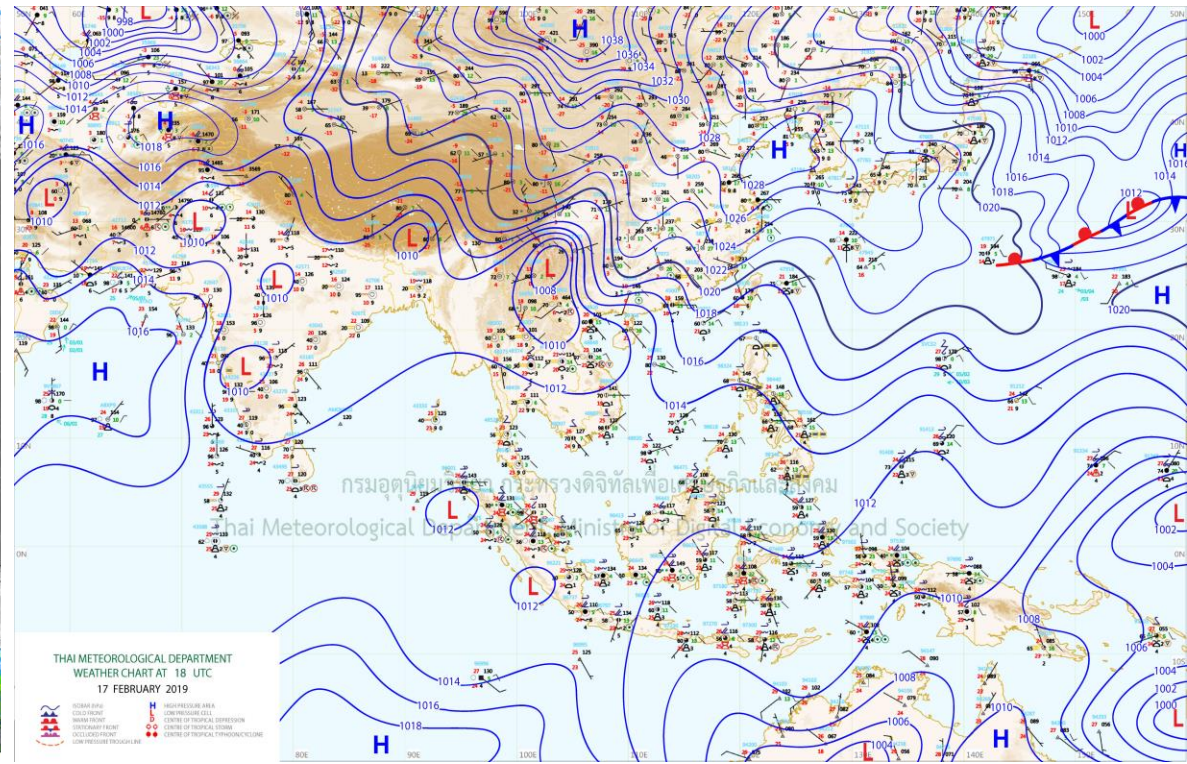
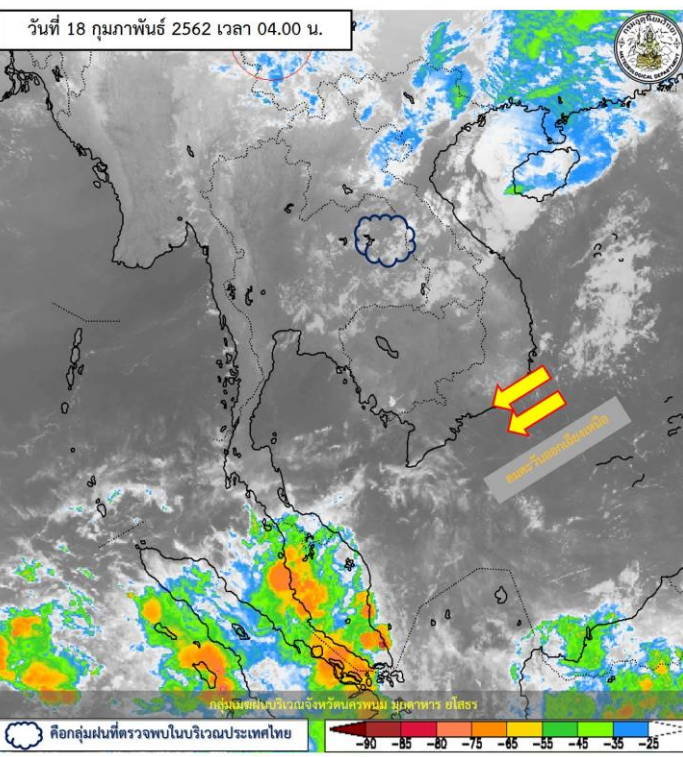
สรุปการเฝ้าระวังติดตามสภาพอากาศ และสถานการณ์น้ำ

กรมชลประทาน

ข้อมูล ณ วันที่ 18 กุมภาพันธ์ 2562



สภาพภูมิอากาศ ประจำวันที่ 18 กุมภาพันธ์ 2562



แผนที่อากาศผิวพื้นวันที่ 18 กุมภาพันธ์ 2562 คลื่นกระแสลมฝ่ายตะวันตกจากประเทศเมียนมาได้เคลื่อนเข้าปกคลุมภาคเหนือตอนล่างและภาคตะวันออกเฉียงเหนือ ในขณะที่ลมใต้และลมตะวันออกเฉียงใต้พัดปกคลุมภาคตะวันออก และภาคกลาง ทำให้ประเทศไทยตอนบนยังคงมีฝนฟ้าคะนองบางแห่ง

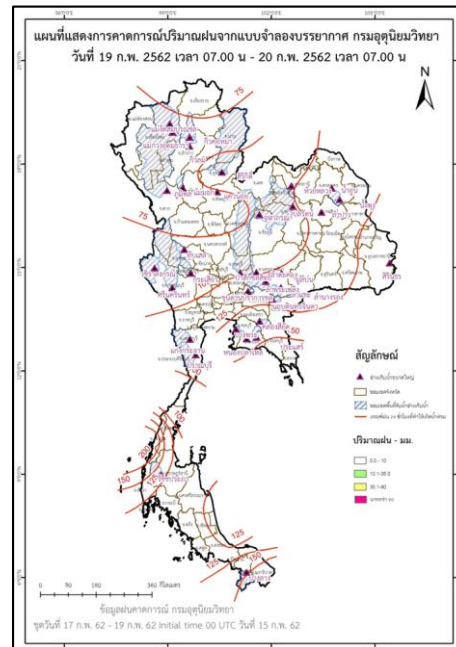
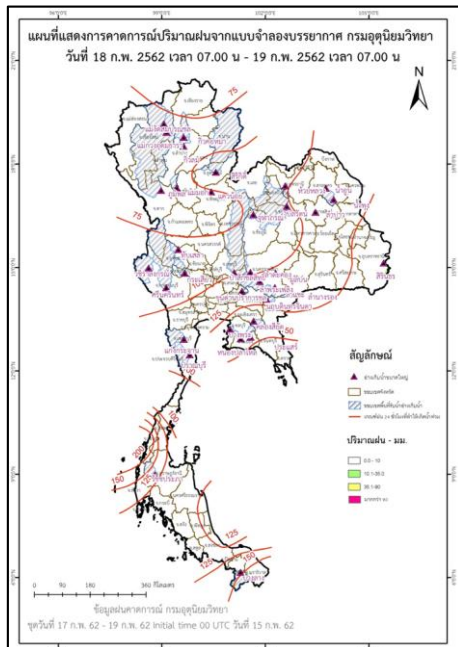
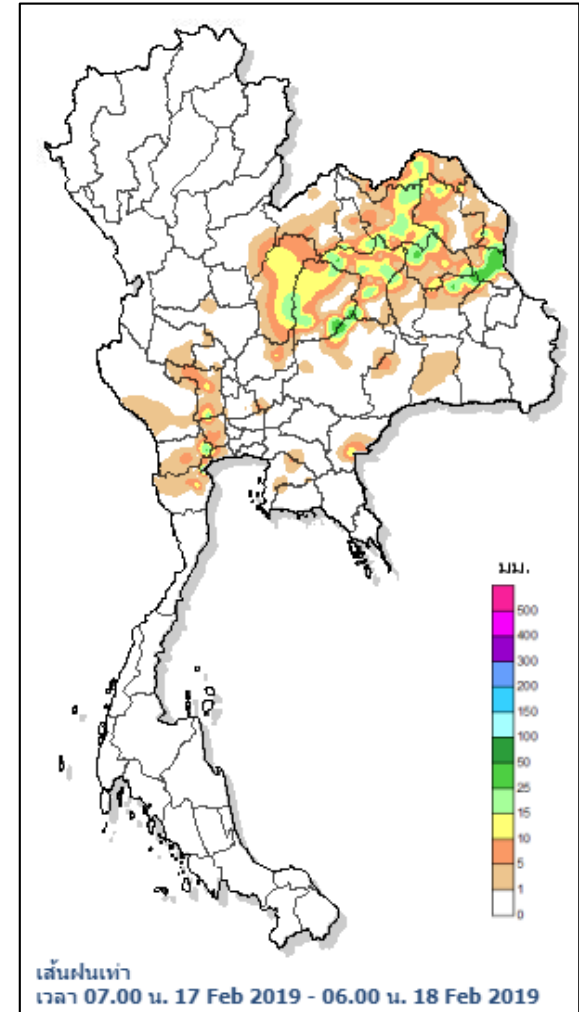
ปริมาณฝนสูงสุด 5 ลำดับ

ปริมาณฝนสะสมรายตำบล วันที่ 17 ก.พ. 2562 เวลา 07.00 น. - วันที่ 18 ก.พ. 2562 เวลา 07.00 น.

สถานี	จังหวัด	ปริมาณฝน (มม.)	ความรุนแรง
ต.บ้านเหลื่อม อ.บ้านเหลื่อม	นครราชสีมา	63.5	ฝนตกหนัก
ต.หนองสูงใต้ อ.หนองสูง	มุกดาหาร	50.0	ฝนตกหนัก
ต.กุดแซ่ อ.เมือง	มุกดาหาร	47.0	ฝนตกหนัก
ต.บางทรายน้อย อ.ห้วยน้ำใหญ่	มุกดาหาร	47.0	ฝนตกหนัก
ต.โนนสำราญ อ.แก้งสนามนาง	นครราชสีมา	43.0	ฝนตกหนัก

หมายเหตุ เกณฑ์ปริมาณฝนกรมอุตุนิยมวิทยา

ฝนตกหนักมาก (>90 มม.) ฝนตกหนัก (35.1-90 มม.) ฝนปานกลาง (10.1-35.0 มม.) ฝนเล็กน้อย (0.1-10.0 มม.) ไม่มีฝน (0 มม.)



หมายเหตุ ข้อมูลจาก กรมอุตุนิยมวิทยา

ปริมาณน้ำในอ่างเก็บน้ำขนาดใหญ่และขนาดกลาง 17 กุมภาพันธ์ 2562

ภาค	ขนาดใหญ่				ขนาดกลาง				รวมอ่างขนาดใหญ่และกลาง						รับน้ำได้อีก	เปรียบเทียบปี 61 กับ 62		
	จำนวน	ความจุ	ปี 2562	% ความจุ อ่างฯ	จำนวน	ความจุ	ปี 2562	% ความจุ อ่างฯ	จำนวน	ความจุ	ปี2561		ปี2562			ปริมาณ	ปริมาณ	%
											ปริมาณ	%	ปริมาณ	%				
เหนือ	8	24,825	15,437	62	75	1,001	607	61	83	25,825	18,494	72	16,044	62	9,782	-2,450	-13	
ตอน.	12	8,368	3,683	44	218	1,998	922	46	230	10,367	7,144	69	4,605	44	5,762	-2,539	-36	
กลาง	3	1,419	512	36	22	369	177	48	25	1,788	1,252	70	689	39	1,099	-563	-45	
ตะวันตก	2	26,605	22,353	84	7	142	109	77	9	26,747	21,692	81	22,462	84	4,285	770	4	
ตะวันออก	6	1,515	946	62	51	963	617	64	57	2,478	1,675	68	1,563	63	915	-112	-7	
ใต้	4	8,194	6,460	79	39	668	512	77	43	8,863	6,905	78	6,972	79	1,891	67	1	
รวม	35	70,926	49,390	70	412	5,142	2,944	57	447	76,068	57,162	75	52,334	69	23,734	-4,828	-8	
ปริมาณน้ำใช้การ		47,384	25,848	55		4,753	2,557	54		52,137	33,231	64	28,404	54				

สามารถรับน้ำได้อีก 23,734 ล้าน ลบ.ม. (31%)

%น้ำใช้การ=(ปริมาณน้ำใช้การ/ความจุน้ำใช้การ)*100



ปริมาณน้ำใช้การ 4 เขื่อนหลักในกลุ่มน้ำเจ้าพระยา

ข้อมูล ณ วันที่ 18 กุมภาพันธ์ 2562

อ่างเก็บน้ำ	ความจุ ที่ รนก.	ปริมาณน้ำในอ่างฯ		ปริมาณน้ำใช้การได้		ปริมาณน้ำไหลลงอ่างฯ		ปริมาณน้ำระบาย		รับน้ำได้อีก ปี 2562
		ปริมาณน้ำ	% ความจุ	ปริมาณน้ำ	% ใช้การ	วันนี้	เมื่อวาน	วันนี้	เมื่อวาน	
ภูมิพล	13,462	8,013	60	4,213	44	0.00	0.35	21.00	21.00	5,449
สิริกิติ์	9,510	6,248	66	3,398	51	5.99	3.82	24.05	24.03	3,262
ภูมิพล+สิริกิติ์	22,972	14,261	62	7,611	47	5.99	4.17	45.05	45.03	8,711
แควน้อยฯ	939	491	52	448	50	0.69	0.62	3.02	3.02	448
ป่าสักชลสิทธิ์	960	400	42	397	42	0.00	0.00	2.17	2.17	560
รวมทั้งหมด	24,871	15,152	61	8,456	47	6.68	4.79	50.24	50.22	9,719

(หน่วย : ล้าน ลบ.ม.)

ปริมาณการระบายน้ำย้อนหลัง 10 วัน

เขื่อน	9 ก.พ. 62	10 ก.พ. 62	11 ก.พ. 62	12 ก.พ. 62	13 ก.พ. 62	14 ก.พ. 62	15 ก.พ. 62	16 ก.พ. 62	17 ก.พ. 62	18 ก.พ. 62	สะสม
เขื่อนภูมิพล	19.16	19.00	19.00	21.00	21.00	21.00	21.00	21.00	21.00	21.00	204.16
เขื่อนสิริกิติ์	26.12	26.07	25.99	24.02	23.72	24.13	23.92	24.16	24.03	24.05	246.21
เขื่อนแควน้อยบำรุงแดน	3.88	3.89	3.89	3.89	3.88	3.24	3.02	3.02	3.02	3.02	34.75
เขื่อนป่าสักชลสิทธิ์	2.19	2.18	2.18	2.18	2.18	2.18	2.18	2.18	2.17	2.17	21.79

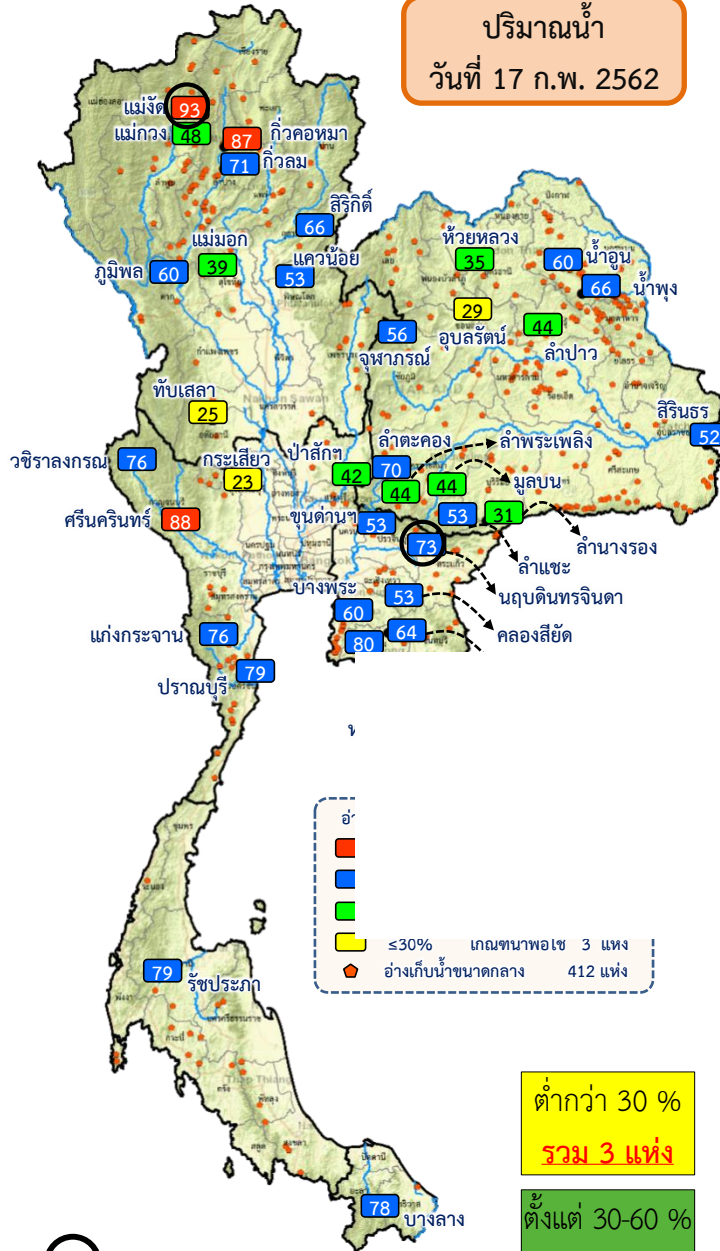
(หน่วย : ล้าน ลบ.ม.)



สรุปอ่างขนาดใหญ่ที่เกิน UPPER RULE CURVE และ อ่างใหญ่ ที่มีปริมาตรต่ำกว่า 30% และ ระหว่าง 30 - 60%

(ข้อมูล วันที่ 17 กุมภาพันธ์ 2562)

ปริมาณน้ำ
วันที่ 17 ก.พ. 2562



อ่างขนาดใหญ่ที่เกิน UPPER RULE CURVE

ลำดับ	อ่างเก็บน้ำเขื่อน	ความจุ ที่ รณส. (ล้าน ม.)	ความจุ ที่ รณก. (ล้าน ม.)	ณ วันที่		ไหลลง วันนี้ (ล้าน ม.)	ระบาย วันนี้ (ล้าน ม.)	+สูง / -ต่ำ กว่าเกณฑ์เก็บกักน้ำสูงสุด ณ ช่วงเวลาเดียวกัน (ล้าน ม.)
				ปี 2562				
				ปริมาตร (ล้าน ม.)	% รณก.			
1	เขื่อนลพบุรี	323	265	245	93	0.00	0.98	13.66
2	เขื่อนลพบุรี	338	295	217	73	0.00	1.52	66.42

หมายเหตุ : * เขื่อนที่อยู่ในการดูแลของการไฟฟ้า

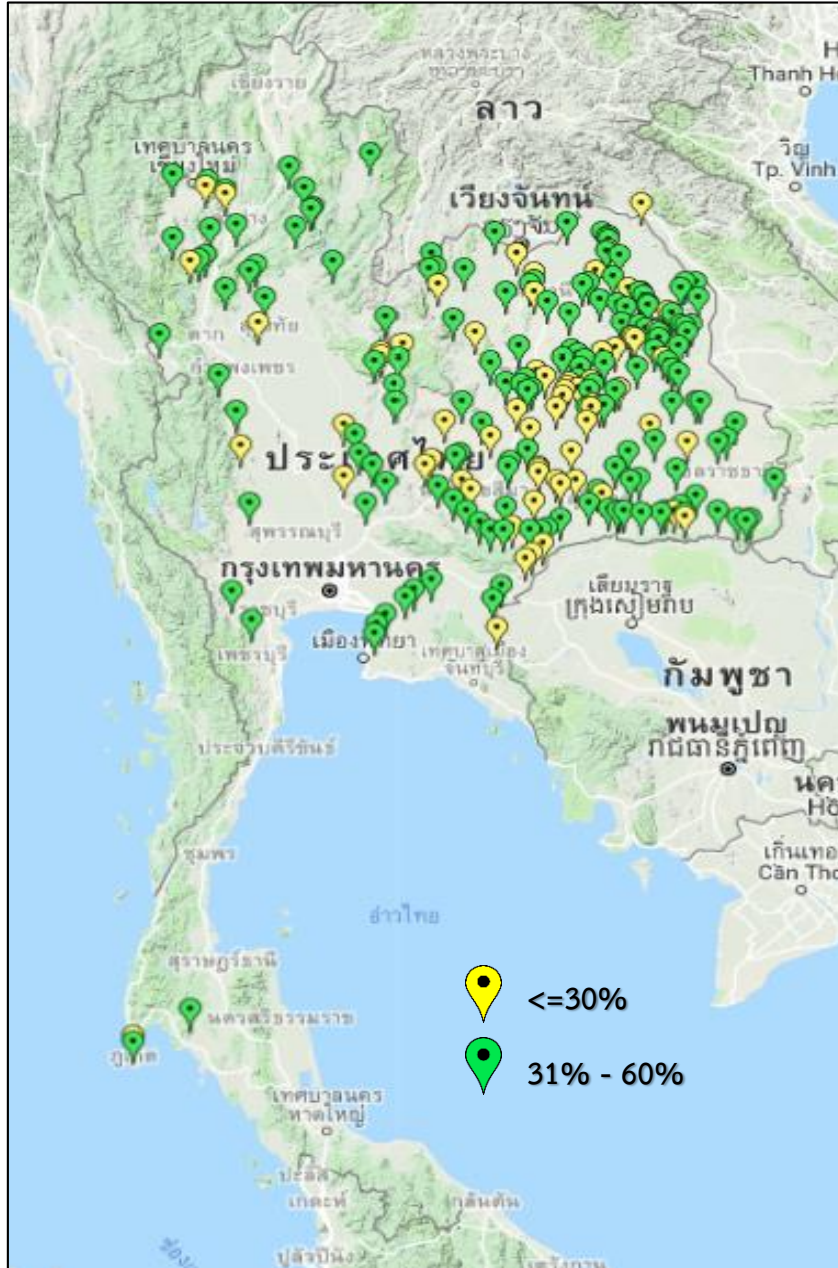
(หน่วย : ล้าน ลบ.ม.)

อ่างเก็บน้ำเขื่อน	ความจุ ที่ รณส. (ล้าน ม.)	ความจุ ที่ รณก. (ล้าน ม.)	ความจุ ที่ใช้การ (ล้าน ม.)	1 ม.ค.2561 (ล้าน ม.)	1 ม.ค.2562 (ล้าน ม.)	ณ วันที่						ไหลลง วันนี้ (ล้าน ม.)	ระบาย วันนี้ (ล้าน ม.)	
						ปี 2561		ปี 2562		ใช้การ (ล้าน ม.)	% รณก.			% ใช้การ
						ปริมาตร (ล้าน ม.)	% รณก.	ปริมาตร (ล้าน ม.)	% รณก.					
เหนือ														
ภูมิพล*	13,462	13,462	9,662	10,556	9,023	9,516	71	8,037	60	4,237	31	44	0.35	21.00
แม่กวางอุดมธรา	295	263	249	130	147	107	41	127	48	113	43	45	0.14	0.93
แควน้อยบำรุงแดน	1,080	939	896	826	650	642	68	494	53	451	48	50	0.62	3.02
แม่มอก	110	110	94	96	46	63	57	43	39	27	25	29	0.00	0.00
ตะวันออกเฉียงเหนือ														
ห้วยหลวง	136	136	129	110	59	87	64	47	35	40	30	31	0.56	0.16
น้ำอูน	780	520	475	463	399	365	70	313	60	268	52	56	0.00	1.72
จุฬารัตน์*	181	164	127	156	122	142	87	90	55	53	33	42	0.00	0.60
อุบลรัตน์*	4,640	2,431	1,850	2,115	772	1,632	67	704	29	123	5	7	0.00	0.52
ลำปาว	2,450	1,980	1,880	1,706	1,143	1,409	71	874	44	774	39	41	0.89	4.69
ลำพระเพลิง	242	155	154	137	75	131	84	68	44	66	43	43	0.05	0.86
มูลบน	350	141	134	109	69	100	71	62	44	55	39	41	0.00	0.25
ลำแจะ	325	275	268	199	163	173	63	145	53	138	50	51	0.00	0.39
ลำนางรอง	197	121	118	77	39	72	60	38	31	35	29	29	0.03	0.00
สิรินธร*	1,966	1,966	1,135	1,555	1,206	1,351	69	1,014	52	183	9	16	0.00	0.64
กลาง														
ป่าสักชลสิทธิ์	960	960	957	770	555	603	63	404	42	401	42	42	0.00	2.17
ทับเสลา	190	160	143	138	42	95	59	40	25	23	15	16	0.00	0.08
กระเสียว	390	299	259	289	72	282	94	68	23	28	9	11	0.00	0.04
ตะวันออก														
ขุนด่านปราการชล	225	224	219	196	177	151	67	119	53	115	51	52	0.03	1.76
คลองสิียด	450	420	390	272	310	215	51	222	53	192	46	49	0.00	1.40



สรุปอ่างเก็บน้ำขนาดกลาง ,ปริมาณน้ำไหลลงและระบายอ่างฯ ขนาดใหญ่และขนาดกลาง

(ข้อมูล วันที่ 17 กุมภาพันธ์ 2562)



สรุปอ่างขนาดกลางที่มีปริมาตรในช่วง $\leq 30\%$, $>30 - 60\%$, $>60-100\%$ และ $>100\%$

ภาค	$\leq 30\%$	$>30 - 60\%$	$>60-100\%$	$>100\%$
เหนือ	5	23	44	3
ตอน.	53	116	49	0
ตะวันออก	4	8	39	0
กลาง	5	9	8	0
ตะวันตก	0	2	5	0
ใต้	1	3	35	0
รวม	68	161	180	3

รวมทั้งหมด 412 แห่ง

สรุปปริมาณน้ำไหลลงและระบายอ่างฯ ขนาดใหญ่และขนาดกลาง

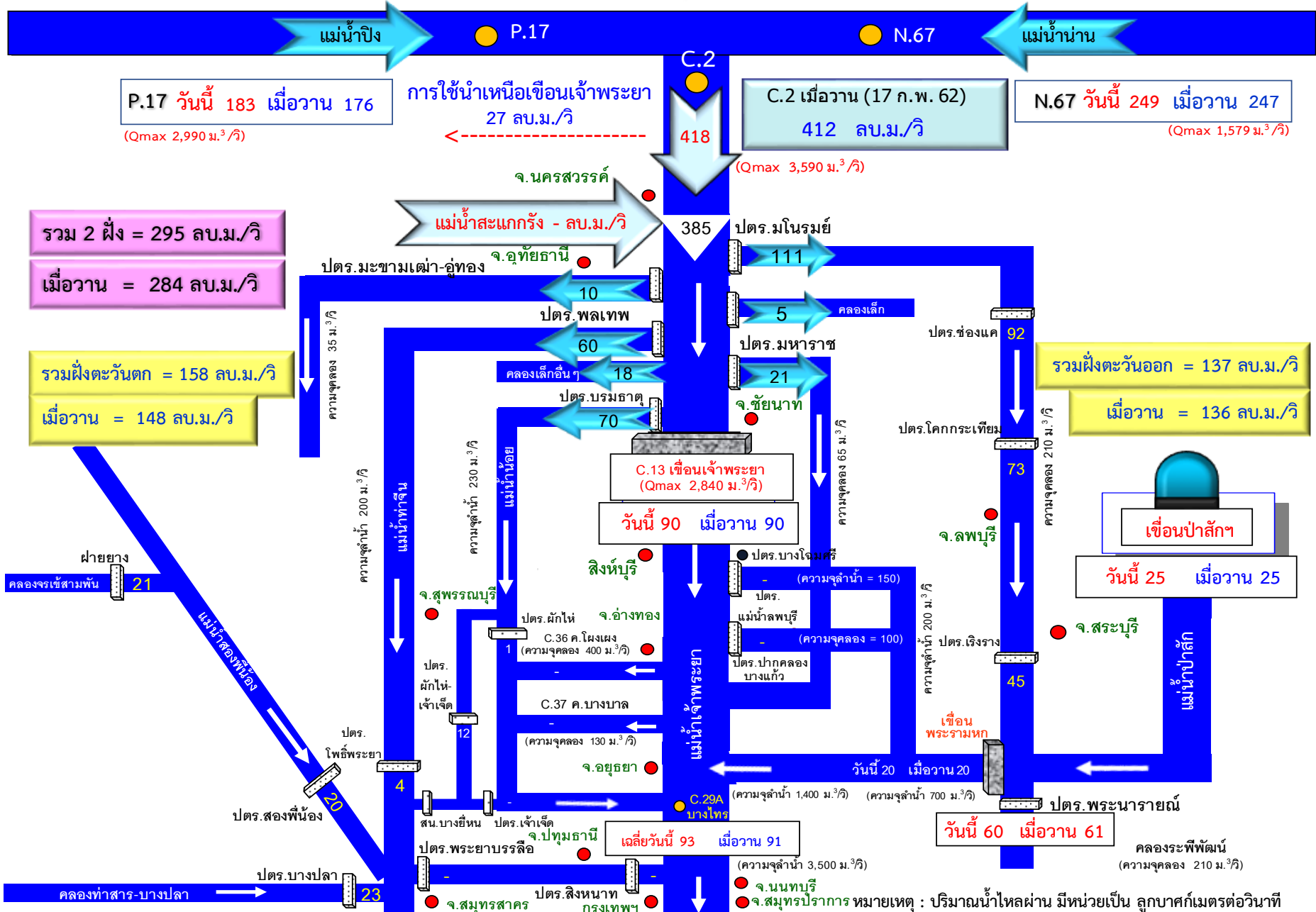
ภาค	ขนาดใหญ่		ขนาดกลาง		รวม	
	ไหลลง	ระบาย	ไหลลง	ระบาย	ไหลลง	ระบาย
เหนือ	5.46	50.65	0.76	1.80	6.22	52.45
ตอน.	1.58	10.76	3.38	5.40	4.96	16.16
กลาง	0.00	2.29	0.39	0.93	0.39	3.22
ตะวันตก	8.09	36.08	0.00	0.04	8.09	36.12
ตะวันออก	0.46	5.55	0.33	2.97	0.79	8.52
ใต้	4.91	14.46	1.18	1.50	6.09	15.96
รวม	20.51	119.78	6.03	12.64	26.54	132.42

(หน่วย : ล้าน ลบ.ม.)



สถานการณ์น้ำในลุ่มน้ำเจ้าพระยา

วันที่ 18 กุมภาพันธ์ 2562 เวลา 06:00 น.



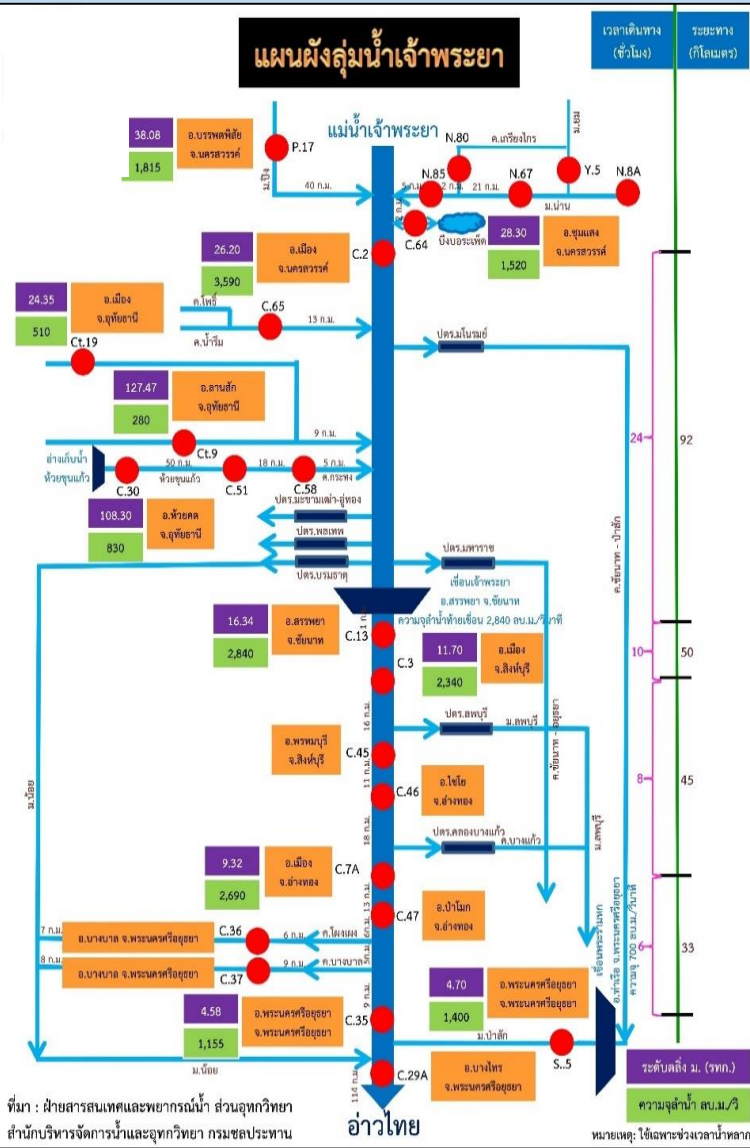


การติดตามสถานการณ์น้ำลุ่มน้ำเจ้าพระยา

ประจำวันที 18 กุมภาพันธ์ 2562 เวลา 06.00 น.

สภาพน้ำท่า

แผนผังลุ่มน้ำเจ้าพระยา



- แม่น้ำปิง สถานี P.17** อ.บรรพตพิสัย จ.นครสวรรค์ ปริมาณน้ำไหลผ่าน 183 ลบ.ม./วินาที (เมื่อวาน 176 ลบ.ม./วินาที) ระดับน้ำ +34.95 ม.รทก. ต่ำกว่าตลิ่ง 4.85 ม.
- แม่น้ำน่าน สถานี N.67** อ.ชุมแสง จ.นครสวรรค์ ปริมาณน้ำไหลผ่าน 249 ลบ.ม./วินาที (เมื่อวาน 247 ลบ.ม./วินาที) ระดับน้ำ +20.43 ม.รทก. ต่ำกว่าตลิ่ง 7.87 ม.
- แม่น้ำเจ้าพระยา สถานี C.2** อ.เมือง จ.นครสวรรค์ ปริมาณน้ำไหลผ่าน 418 ลบ.ม./วินาที (เมื่อวาน 412 ลบ.ม./วินาที) ระดับน้ำ +18.45 ม.รทก. ต่ำกว่าตลิ่ง 7.75 ม.
- เขื่อนเจ้าพระยา สถานี C.13** อ.สรรพยา จ.ชัยนาท ปริมาณน้ำไหลผ่าน 90 ลบ.ม./วินาที (เมื่อวาน 90 ลบ.ม./วินาที) ระดับน้ำเหนือเขื่อน +16.16 ม.รทก. ระดับน้ำท้ายเขื่อน 5.78 ม.รทก.
- แม่น้ำป่าสัก** ระบายท้ายเขื่อนพระรามหก 19.89 ลบ.ม./วินาที (เมื่อวาน 19.98 ลบ.ม./วินาที) ไหลลงแม่น้ำเจ้าพระยา ผ่านสถานีวัดน้ำ C.29A อ.บางไทร จ.พระนครศรีอยุธยา ปริมาณน้ำไหลผ่านเฉลี่ย 93 ลบ.ม./วินาที (เมื่อวาน 91 ลบ.ม./วินาที)

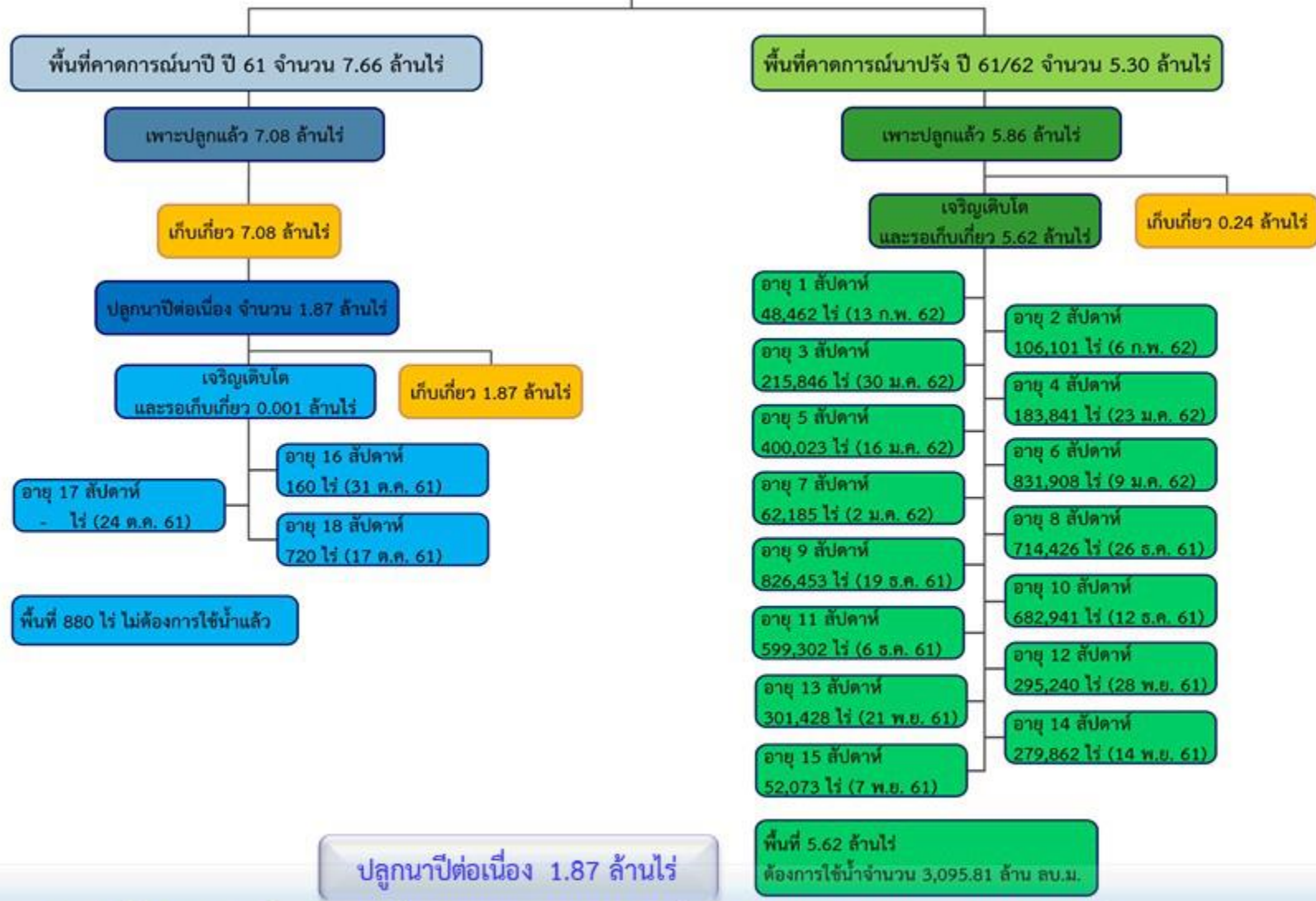
รับน้ำเข้าฝั่งตะวันตกและฝั่งตะวันออก

- รับน้ำฝั่งตะวันตก** 158 ลบ.ม./วินาที เมื่อวาน 148 ลบ.ม./วินาที **เพิ่มขึ้น 10 ลบ.ม./วินาที**
(รับน้ำสูงสุด = 585 ลบ.ม./นาที)
- รับน้ำฝั่งตะวันออก** 137 ลบ.ม./วินาที เมื่อวาน 136 ลบ.ม./วินาที **เพิ่มขึ้น 1 ลบ.ม./วินาที**
(รับน้ำสูงสุด = 275 ลบ.ม./นาที)
- รวมรับน้ำ 2 ฝั่ง** 295 ลบ.ม./วินาที เมื่อวาน 284 ลบ.ม./วินาที **เพิ่มขึ้น 11 ลบ.ม./วินาที**



พื้นที่ปลูกข้าวในเขตชลประทานลุ่มน้ำเจ้าพระยา

ข้อมูลการเพาะปลูก
ณ วันที่ 13 ก.พ. 2562



ปลูกนาปีต่อเนื่อง 1.87 ล้านไร่

พื้นที่ 5.62 ล้านไร่
ต้องการใช้น้ำจำนวน 3,095.81 ล้าน ลบ.ม.

- เจ้าพระยาตอนบน (4 โครงการ) - โครงการส่งน้ำฯ พลายชุมพล ,ดงเสาชฐี ,ขป.กำแพงเพชร และ ขป.นครสวรรค์
- ฝั่งตะวันตก (9 โครงการ) - โครงการส่งน้ำฯ พลเทพ ,ท่าโบสถ์ ,สามชุก ,ดอนเจดีย์ ,บรมธาตุ ,ขันสุตร ,ยางมณี ,พระยาบันลือ และภาษีเจริญ
- ฝั่งตะวันออก (2 โครงการ) - โครงการส่งน้ำฯ รังสิตใต้ และพระองค์ไชยานุชิต



แผนผลการเพาะปลูกพืชในช่วงฤดูแล้งปี 2562

ข้อมูล ณ วันที่ 13 กุมภาพันธ์ 2562

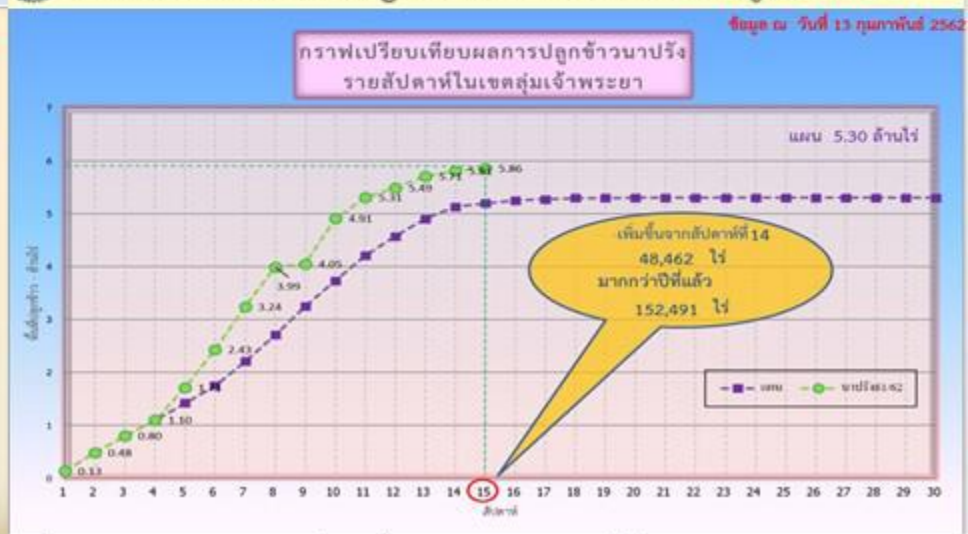
ภาค	ข้าวนาปรัง				พืชไร่-พืชผัก				รวม			
	แผน (ล้านไร่)	ผล (ล้านไร่)	%	เกี่ยว (ล้านไร่)	แผน (ล้านไร่)	ผล (ล้านไร่)	%	เกี่ยว (ล้านไร่)	แผน (ล้านไร่)	ผล (ล้านไร่)	%	เกี่ยว (ล้านไร่)
เหนือ	0.51	0.65	127.82	0.11	0.84	0.59	69.56	0.002	1.35	1.24	91.57	0.12
ตะวันออกเฉียงเหนือ	0.75	0.61	81.86		0.57	0.04	7.41	0.001	1.32	0.66	49.65	0.001
กลาง	0.06	0.02	31.03		0.001	0.003	307.46		0.06	0.02	36.21	
ตะวันออก	0.35	0.35	99.04	0.08	0.05	0.04	64.52	0.0003	0.41	0.39	94.42	0.0802
ตะวันตก	0.87	0.42	47.93		0.17	0.10	59.38	0.0002	1.05	0.52	49.84	0.0002
ใต้	0.18	0.004	2.14		0.01	0.001	3.62		0.20	0.00	2.24	
ลุ่มน้ำเจ้าพระยา	5.30	5.86	110.55	0.24	0.77	0.08	10.55	0.01	6.07	5.94	97.83	0.26
ทั่วประเทศ	8.03	7.92	98.61	0.44	2.43	0.85	35.08	0.02	10.46	8.77	83.85	0.45

กราฟเปรียบเทียบผลการปลูกข้าวนาปรังรายสัปดาห์ในเขตทั่วประเทศ



ข้อมูล ณ 13 ก.พ. 62 เพาะปลูกแล้ว = 7,917,593 ไร่

กราฟเปรียบเทียบผลการปลูกข้าวนาปรังรายสัปดาห์ในเขตลุ่มน้ำเจ้าพระยา



ข้อมูล ณ 13 ก.พ. 62 เพาะปลูกแล้ว = 5,860,846 ไร่



รายงานสถานการณ์ค่าความเค็มและปริมาณน้ำ แม่น้ำเจ้าพระยา

18 กุมภาพันธ์ 2562 / เวลา 7:00 น.

สถานี : สถานีประปาสำแล – สะพานพระนั่งเกล้า - ทำนายนนทบุรี - กรมชลประทานสามเสน

ปริมาณน้ำที่ระบายออกจากเขื่อนพระรามหก	20.00	ลบ.ม./วินาที
ปริมาณน้ำที่ระบายออกจากเขื่อนเจ้าพระยา	90.00	ลบ.ม./วินาที
ปริมาณน้ำที่ศูนย์ศิลปาชีพบางไทร	93.00	ลบ.ม./วินาที
ระยะทางจากศูนย์ศิลปาชีพบางไทรถึงสถานีประปาสำแล 61 กม.		

0.15

กรัม/ลิตร

สถานีประปาสำแล

100.0 กม. จากปากน้ำ

เกณฑ์เฝ้าระวัง 0.25 กรัม/ลิตร
มาตรฐานเพื่อการผลิตน้ำประปา
ไม่เกิน 0.50 กรัม/ลิตร

0.17

กรัม/ลิตร

สะพานพระนั่งเกล้า

69.0 กม. จากปากน้ำ

เกณฑ์เฝ้าระวังเพื่อการเกษตร
ไม่เกิน 2 กรัม/ลิตร

0.17

กรัม/ลิตร

ทำนายนนทบุรี

65.6 กม. จากปากน้ำ

0.23

กรัม/ลิตร

กรมชลประทานสามเสน

58.0 กม. จากปากน้ำ

ที่มาของข้อมูล : กปน. และกรมชลประทาน
จัดทำโดยฝ่ายตะกอนและคุณภาพน้ำ ส่วนอุทกวิทยา สบอ.



รายงานสถานการณ์ค่าความเค็มและปริมาณน้ำ แม่น้ำปราจีน-บางปะกง

18 กุมภาพันธ์ 2562 / เวลา 7:00 น.

สถานี : ปราจีนบุรี - บางแตน - เชื่อนบางปะกง - วัดแหลมใต้ - ชลประทานฉะเชิงเทรา

ปริมาณน้ำที่ระบายออกจากอ่างเก็บน้ำนฤปดินทรจินดา 17.59 ลบ.ม./วิ

ปริมาณน้ำที่สถานี Kgt.3 อ.กบอินทร์บุรี จ.ปราจีนบุรี 13.20 ลบ.ม./วิ

0.06

กรัม/ลิตร

0.06

กรัม/ลิตร

7.46

กรัม/ลิตร

8.80

กรัม/ลิตร

18.72

กรัม/ลิตร

ปราจีนบุรี

บางแตน

เชื่อนบางปะกง

วัดแหลมใต้

ชลประทานฉะเชิงเทรา

181 กม. จากปากน้ำ

120 กม. จากปากน้ำ

67 กม. จากปากน้ำ

57 กม. จากปากน้ำ

37 กม. จากปากน้ำ

เกณฑ์เฝ้าระวังเพื่อการเกษตร
ไม่เกิน 2 กรัม/ลิตร

ค่าความเค็มสูงสุดที่จุดตรวจวัดเชื่อนบางปะกง
ประจำวันที่ 17 กุมภาพันธ์ 2562 วัดได้ 7.55 กรัม/ลิตร

ที่มาของข้อมูล : กรมควบคุมมลพิษ และกรมชลประทาน
จัดทำโดยฝ่ายตะกอนและคุณภาพน้ำ ส่วนอุทกวิทยา สบอ.



รายงานสถานการณ์ค่าความเค็มและปริมาณน้ำ แม่น้ำท่าจีน

18 กุมภาพันธ์ 2562 / เวลา 7:00 น.

สถานี : วัดท่าพูด - ปากคลองจินดา - วัดดอนไถ่ดี - วัดอ่างทอง - วัดพันธวัช

ปริมาณน้ำที่ระบายออกจากปตร.โพธิ์พระยา 4.0 ลบ.ม./วิ
ปริมาณน้ำที่ระบายออกจากปตร.สองพี่น้อง 20.0 ลบ.ม./วิ
ปริมาณน้ำที่ระบายออกจากปตร.ท่าสาร-บางปลา 23.5 ลบ.ม./วิ

0.24
กรัม/ลิตร

0.24
กรัม/ลิตร

0.24
กรัม/ลิตร

0.35
กรัม/ลิตร

5.43
กรัม/ลิตร

วัดท่าพูด

ปากคลองจินดา

วัดดอนไถ่ดี

วัดอ่างทอง

วัดพันธวัช

67.5 กม. จากปากน้ำ

53.6 กม. จากปากน้ำ

38.2 กม. จากปากน้ำ

27.7 กม. จากปากน้ำ

18.4 กม. จากปากน้ำ

เกณฑ์เฝ้าระวังสำหรับกล้วยไม้ 0.75 กรัม/ลิตร
เกณฑ์เฝ้าระวังเพื่อการเกษตร
ไม่เกิน 2 กรัม/ลิตร

ที่มาของข้อมูล : กรมชลประทาน
จัดทำโดยฝ่ายตะกอนและคุณภาพน้ำ ส่วนอุทกวิทยา สบอ.

หมายเหตุ : วัดพันธวัช อ.เมือง จ.สมุทรสาคร, วัดอ่างทอง-วัดดอนไถ่ดี อ.กระทุ่มแบน จ.สมุทรสาคร, วัดท่าพูด อ.สามพราน จ.นครปฐม



รายงานสถานการณ์ค่าความเค็มและปริมาณน้ำ แม่น้ำแม่กลอง

18 กุมภาพันธ์ 2562 / เวลา 07:00 น.

สถานี : โทธาราม – ราชบุรี – ปากคลองดำเนินสะดวก - บางคนที - อัมพวา

ปริมาณน้ำที่ระบายออกจากเขื่อนแม่กลอง 182 ลบ.ม./วิ



เกณฑ์เฝ้าระวังสำหรับกล้วยไม้ 0.75 กรัม/ลิตร
เกณฑ์เฝ้าระวังเพื่อการเกษตร
ไม่เกิน 2 กรัม/ลิตร

ที่มาของข้อมูล : กรมควบคุมมลพิษ
จัดทำโดยฝ่ายตะกอนและคุณภาพน้ำ ส่วนอุทกวิทยา สบอ.



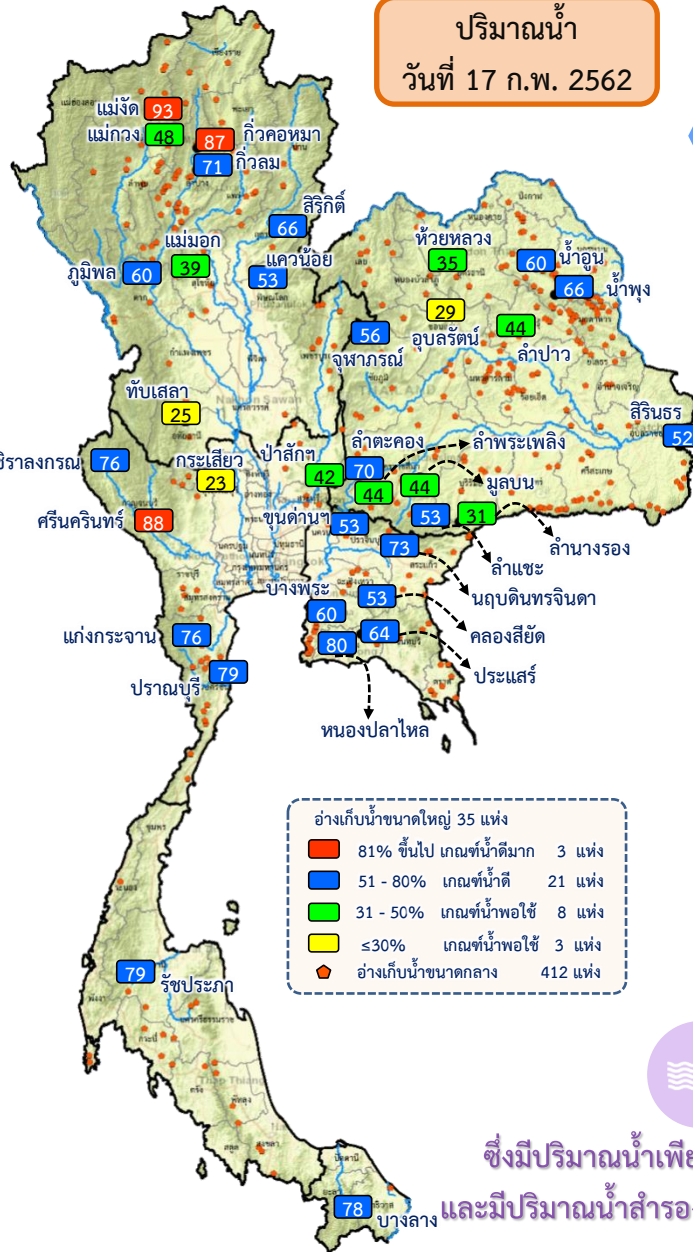
แผนบริหารจัดการน้ำฤดูแล้ง ปี 2561/62





ผล การบริหารจัดการน้ำฤดูแล้ง ปี 2561/62 (1 พ.ย. 61 – 17 ก.พ. 62)

ปริมาณน้ำ
วันที่ 17 ก.พ. 2562



อ่างเก็บน้ำขนาดใหญ่ 35 แห่ง

- 81% ขึ้นไป เกษตน์น้ำดีมาก 3 แห่ง
- 51 - 80% เกษตน์น้ำดี 21 แห่ง
- 31 - 50% เกษตน์น้ำพอใช้ 8 แห่ง
- ≤30% เกษตน์น้ำพอใช้ 3 แห่ง
- อ่างเก็บน้ำขนาดกลาง 412 แห่ง

ซึ่งมีปริมาณน้ำเพียงพอตลอดฤดูแล้ง และมีปริมาณน้ำสำรองน้ำต้นฤดูฝนปี 2562 ปัจจุบัน 20,231 ล้าน ลบ.ม

ปริมาณน้ำเก็บกักทั่วประเทศ ณ วันที่ 17 ก.พ. 62

อ่างเก็บน้ำขนาดใหญ่ 35 แห่ง: ปริมาณน้ำเก็บกัก 49,390 ล้าน ลบ.ม. ปริมาณน้ำที่นำมาใช้ได้ 25,848 ล้าน ลบ.ม.

อ่างเก็บน้ำขนาดกลาง 412 แห่ง: ปริมาณน้ำเก็บกัก 2,944 ล้าน ลบ.ม. ปริมาณน้ำที่นำมาใช้ได้ 2,557 ล้าน ลบ.ม.

แหล่งน้ำอื่นๆ: ปริมาณน้ำที่นำมาใช้ได้ของแหล่งน้ำอื่นๆ 1,466 ล้าน ลบ.ม.

รวมปริมาณน้ำที่นำมาใช้ได้ทั่วประเทศ 29,871 ล้าน ลบ.ม.

ผลการจัดสรรน้ำฤดูแล้ง 2561/62 ทั้งประเทศ

แผน จัดสรรน้ำฤดูแล้ง 2561/62
23,100 ล้าน ลบ.ม

ผล การจัดสรรน้ำฤดูแล้ง 2561/62
13,460 ล้าน ลบ.ม

คงเหลือ ปริมาณน้ำที่ต้องจัดสรร
จากแผน 9,640 ล้าน ลบ.ม



ผลการเพาะปลูกข้าวฤดูแล้ง 2561/62

98.61% เพาะปลูกข้าวไปแล้ว 7.92 ล้านไร่ (แผน 8.03 ล้านไร่)

ณ วันที่ 13 กุมภาพันธ์ 2562



ผล การบริหารจัดการน้ำฤดูแล้ง **ลุ่มน้ำเจ้าพระยา** ปี 2561/62 (1 พ.ย. 61 – 18 ก.พ. 62)

ปริมาณน้ำเก็บกักอ่างเก็บน้ำขนาดใหญ่ 4 แห่ง **ลุ่มน้ำเจ้าพระยา** ณ วันที่ 18 ก.พ. 62

ภูมิพล

ปริมาณน้ำเก็บกัก 8,013 ล้าน ลบ.ม. ปริมาณน้ำใช้การ 4,213 ล้าน ลบ.ม.

สิริกิติ์

ปริมาณน้ำเก็บกัก 6,248 ล้าน ลบ.ม. ปริมาณน้ำที่นำมาใช้ได้ 3,398 ล้าน ลบ.ม.

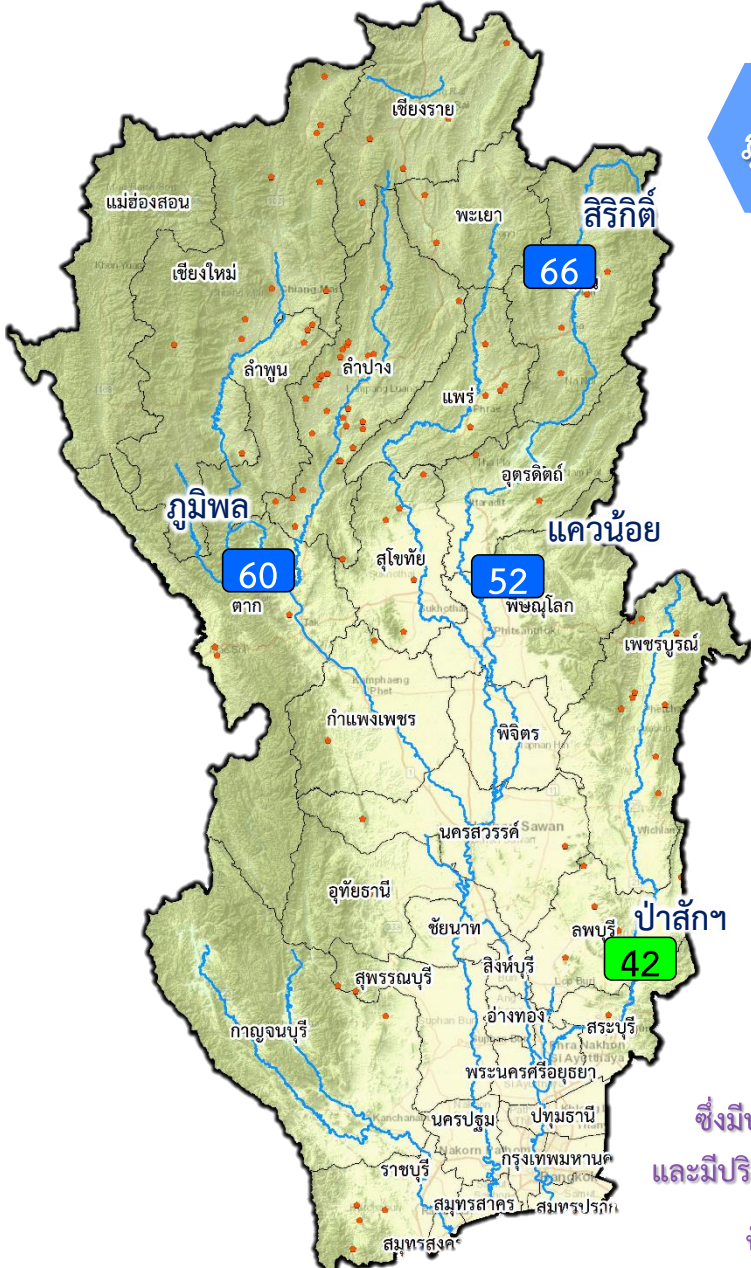
แควน้อย

ปริมาณน้ำเก็บกัก 491 ล้าน ลบ.ม. ปริมาณน้ำที่นำมาใช้ได้ 448 ล้าน ลบ.ม.

ป่าสัก

ปริมาณน้ำเก็บกัก 400 ล้าน ลบ.ม. ปริมาณน้ำใช้การ 397 ล้าน ลบ.ม.

รวมปริมาณน้ำใช้การ **ลุ่มน้ำเจ้าพระยา 8,456 ล้าน ลบ.ม.**



ผลจัดสรรน้ำและเพาะปลูกพืชฤดูแล้ง 2561/62 **ลุ่มน้ำเจ้าพระยา**

แผน จัดสรรน้ำฤดูแล้ง 2561/62

8,000 ล้าน ลบ.ม

ผล การจัดสรรน้ำฤดูแล้ง 2561/62

5,546 ล้าน ลบ.ม

คงเหลือ ปริมาณน้ำที่ต้องจัดสรร

จากแผน 2,454 ล้าน ลบ.ม



ซึ่งมีปริมาณน้ำเพียงพอตลอดฤดูแล้ง และมีปริมาณน้ำสำรองน้ำต้นฤดูฝนปี 2562

ปัจจุบัน 6,002 ล้าน ลบ.ม



ผลการเพาะปลูกข้าวฤดูแล้ง ลุ่มน้ำเจ้าพระยา 2561/62

110.55%

เพาะปลูกข้าวไปแล้ว

5.86 ล้านไร่ (แผน 5.30 ล้านไร่)

ณ วันที่ 13 กุมภาพันธ์ 2562



กรมชลประทาน

