



การเฝ้าระวังติดตามสถานการณ์น้ำ และการบริหารจัดการน้ำฤดูแล้ง ปี 2561/62

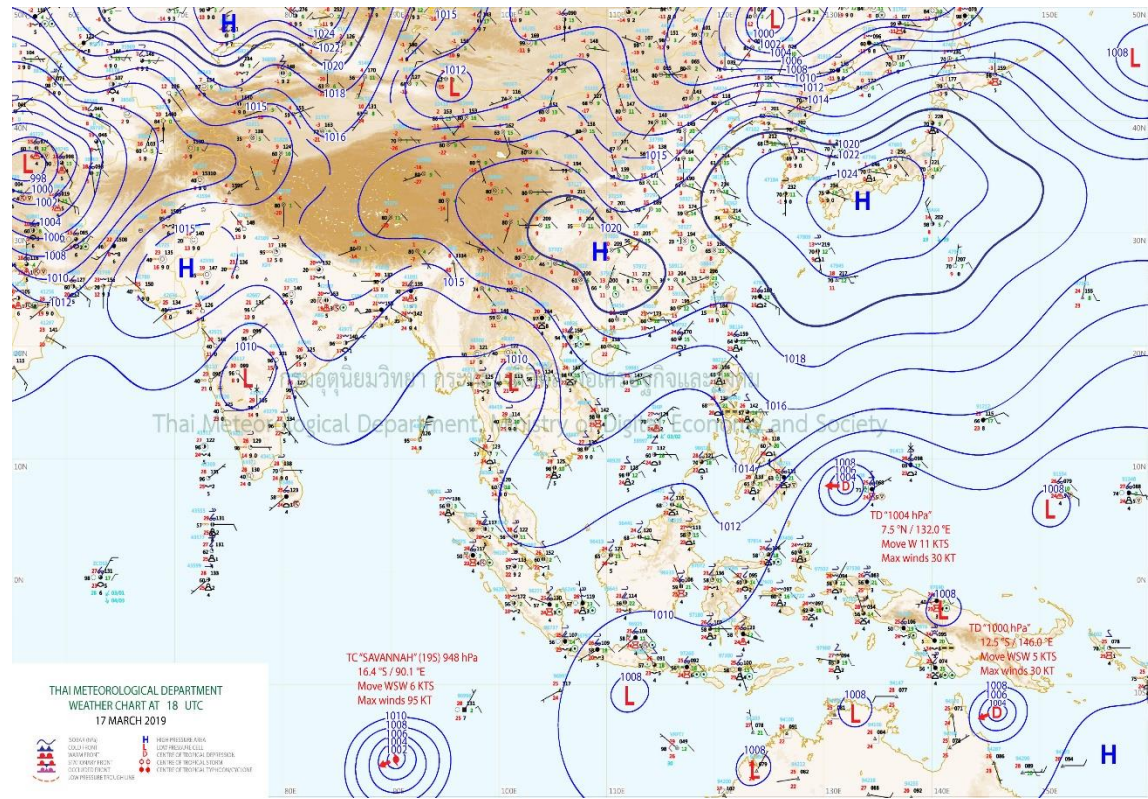
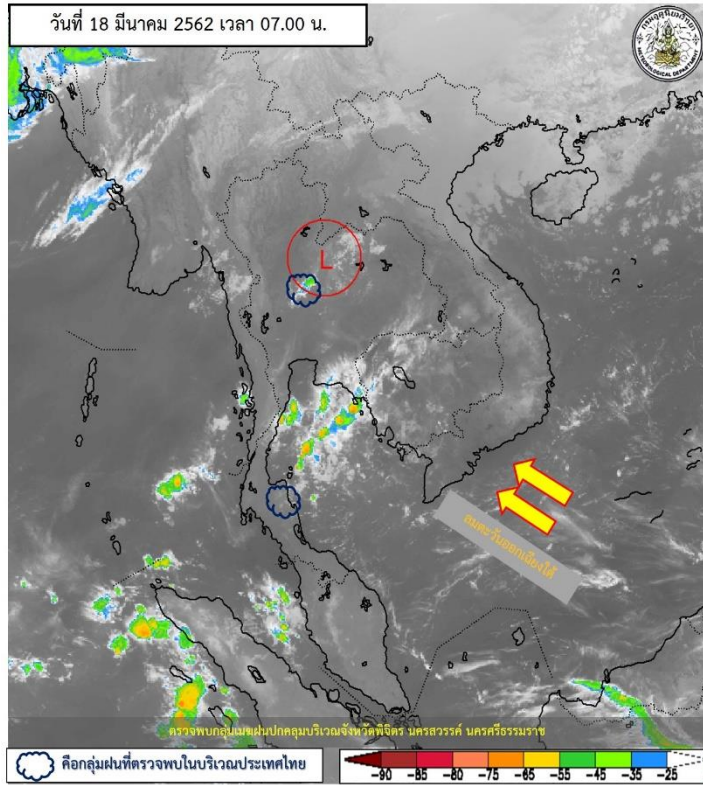
กรมชลประทาน

ข้อมูล ณ วันที่ 18 มีนาคม 2562





สภาพภูมิอากาศ ประจำวันที่ 18 มีนาคม 2562



ประกาศกรมอุตุนิยมวิทยา "พายุฤดูร้อนบริเวณประเทศไทยตอนบน (มีผลกระทบถึงวันที่ 18 มีนาคม 2562)" ฉบับที่ 12 ลงวันที่ 18 มีนาคม 2562 เวลา 05.00 น. เนื่องจากบริเวณความกดอากาศสูงจากประเทศจีนจะแผ่ลงมาปกคลุมประเทศไทยตอนบนและทะเลจีนใต้ ในขณะที่ประเทศไทยตอนมื่ออากาศร้อน ส่งผลให้ประเทศไทยตอนบนจะมีพายุฤดูร้อนเกิดขึ้น โดยมีลักษณะของพายุฝนฟ้าคะนอง ลมกระโชกแรง และมีลูกเห็บตกบางพื้นที่ในภาคเหนือ ภาคตะวันออกเฉียงเหนือตอนล่าง ภาคกลาง และภาคตะวันออก

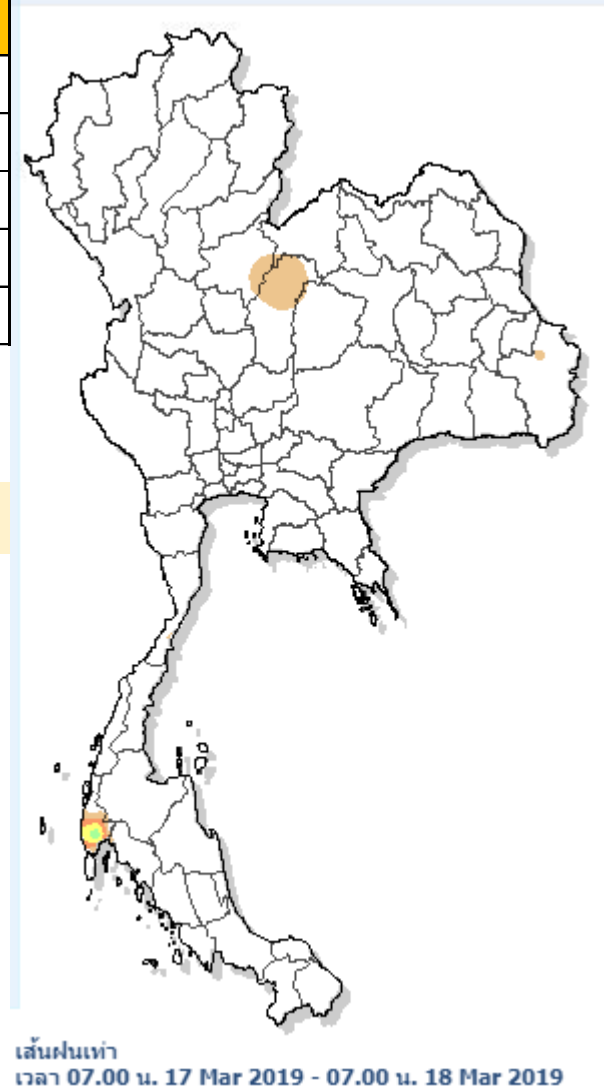
ปริมาณฝนสูงสุด 5 ลำดับ

ปริมาณฝนสะสมรายตำบล วันที่ 17 มี.ค. 2562 เวลา 07.00 น. - วันที่ 18 มี.ค. 2562 เวลา 07.00 น.

สถานี	จังหวัด	ปริมาณฝน (มม.)	ความรุนแรง
ต.ประโสม อ.ตะกั่วทุ่ง	พังงา	19.5	ฝนปานกลาง
ต.นบปริง อ.เมือง	พังงา	12.0	ฝนปานกลาง
ต.ท้ายเหมือง อ.ท้ายเหมือง	พังงา	11.5	ฝนปานกลาง
ต.ทุ่งเสมอ อ.เขาค้อ	เพชรบูรณ์	5.0	ฝนเล็กน้อย
ต.โคกจาน อ.ตระการพืชผล	อุบลราชธานี	2.0	ฝนเล็กน้อย

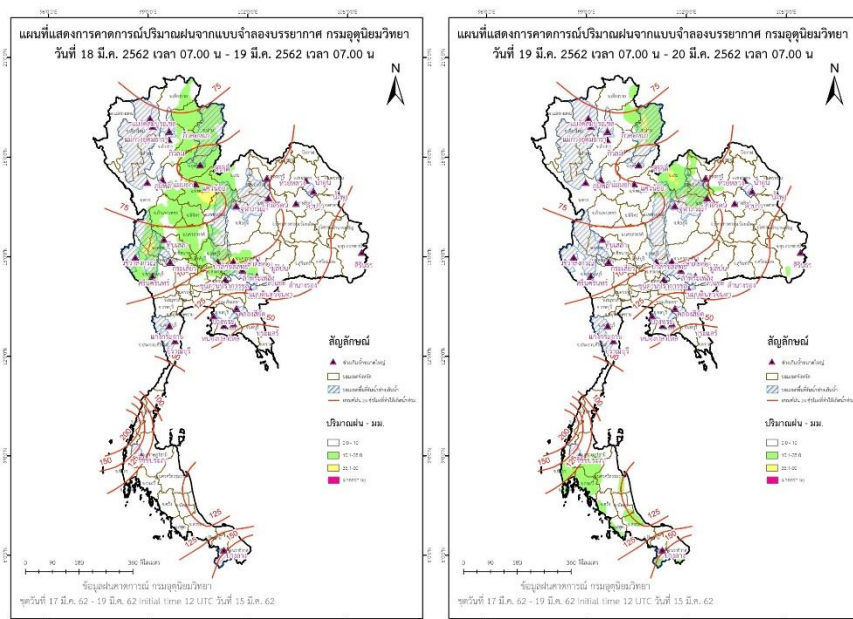
หมายเหตุ เกณฑ์ปริมาณฝนกรมอุตุนิยมวิทยา

ฝนตกหนักมาก (>90 มม.) ฝนตกหนัก (35.1-90 มม.) ฝนปานกลาง (10.1-35.0 มม.) ฝนเล็กน้อย (0.1-10.0 มม.) ไม่มีฝน (0 มม.)



หมายเหตุ ข้อมูลจาก กรมอุตุนิยมวิทยา

แผนที่แสดงการคาดการณ์ปริมาณฝนจากแบบจำลองบรรยากาศ กรมอุตุนิยมวิทยา 18 มี.ค.62 - 20 มี.ค.62



ปริมาณน้ำในอ่างเก็บน้ำขนาดใหญ่และขนาดกลาง 17 มีนาคม 2562

ภาค	ขนาดใหญ่				ขนาดกลาง				รวมอ่างขนาดใหญ่และกลาง						รับน้ำได้อีก	เปรียบเทียบกับ 61 กับ 62		
	จำนวน	ความจุ	ปี 2562	% ความจุ อ่างฯ	จำนวน	ความจุ	ปี 2562	% ความจุ อ่างฯ	จำนวน	ความจุ	ปี2561		ปี2562			ปริมาณ	ปริมาณ	%
											ปริมาณ	%	ปริมาณ	%				
เหนือ	8	24,825	14,002	56	75	1,001	531	53	83	25,825	16,716	65	14,533	56	11,292	-2,183	-13	
ตอน.	12	8,368	3,241	39	218	1,998	799	40	230	10,367	6,294	61	4,040	39	6,326	-2,254	-36	
กลาง	3	1,419	402	28	22	369	149	40	25	1,788	1,083	61	551	31	1,237	-532	-49	
ตะวันตก	2	26,605	21,258	80	7	142	89	63	9	26,747	20,793	78	21,347	80	5,400	554	3	
ตะวันออก	6	1,515	771	51	51	963	525	54	57	2,478	1,495	60	1,296	52	1,183	-199	-13	
ใต้	4	8,194	6,105	75	39	668	473	71	43	8,863	6,638	75	6,578	74	2,285	-60	-1	
รวม	35	70,926	<u>45,779</u>	65	412	5,142	<u>2,566</u>	50	447	76,068	53,019	70	48,345	64	27,723	-4,674	-9	
ปริมาณน้ำใช้การ		47,384	<u>22,237</u>	47		4,753	<u>2,180</u>	46		52,137	<u>29,088</u>	56	<u>24,417</u>	47				

สามารถรับน้ำได้อีก 27,723 ล้าน ลบ.ม. (36%)

%น้ำใช้การ=(ปริมาณน้ำใช้การ/ความจุน้ำใช้การ)*100



ปริมาณน้ำใช้การ 4 เขื่อนหลักในลุ่มน้ำเจ้าพระยา

ข้อมูล ณ วันที่ 18 มีนาคม 2562

อ่างเก็บน้ำ	ความจุ ที่ รนก.	ปริมาณน้ำในอ่างฯ		ปริมาณน้ำใช้การได้		ปริมาณน้ำไหลลงอ่างฯ		ปริมาณน้ำระบาย		รับน้ำได้อีก ปี 2562
		ปริมาณน้ำ	% ความจุ	ปริมาณน้ำ	% ใช้การ	วันนี้	เมื่อวาน	วันนี้	เมื่อวาน	
ภูมิพล	13,462	7,342	55	3,542	37	0.00	0.00	22.00	22.00	6,120
สิริกิติ์	9,510	5,626	59	2,776	42	2.42	2.49	25.58	25.71	3,884
ภูมิพล+สิริกิติ์	22,972	12,969	56	6,319	39	2.42	2.49	47.58	47.71	10,003
แควน้อยฯ	939	422	45	379	42	0.00	0.00	2.16	2.16	517
ป่าสักชลสิทธิ์	960	298	31	295	31	0.00	0.00	2.16	2.16	662
รวมทั้งหมด	24,871	13,688	55	6,992	38	2.42	2.49	51.90	52.03	11,183

(หน่วย : ล้าน ลบ.ม.)

ปริมาณการระบายน้ำย้อนหลัง 10 วัน

เขื่อน	9 มี.ค. 62	10 มี.ค. 62	11 มี.ค. 62	12 มี.ค. 62	13 มี.ค. 62	14 มี.ค. 62	15 มี.ค. 62	16 มี.ค. 62	17 มี.ค. 62	18 มี.ค. 62	สะสม
เขื่อนภูมิพล	18.07	22.00	22.00	22.00	22.00	22.00	22.00	22.11	22.00	22.00	216.18
เขื่อนสิริกิติ์	23.58	25.64	25.53	25.12	25.50	25.65	25.58	25.56	25.71	25.58	253.45
เขื่อนแควน้อยบำรุงแดน	3.88	2.38	2.16	2.16	2.16	2.16	2.16	2.16	2.16	2.16	23.54
เขื่อนป่าสักชลสิทธิ์	2.23	2.23	2.22	2.22	2.21	2.16	2.16	2.16	2.16	2.16	21.91

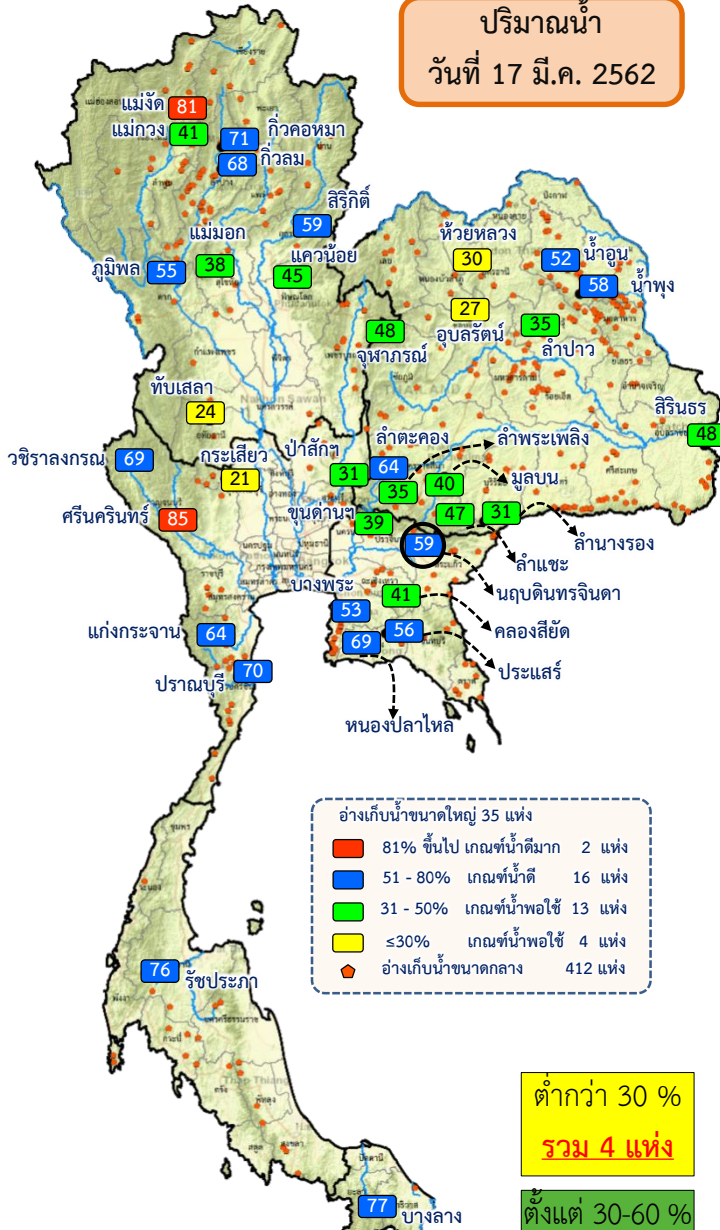
(หน่วย : ล้าน ลบ.ม.)



สรุปอ่างฯขนาดใหญ่ที่เกิน UPPER RULE CURVE และ อ่างฯใหญ่ ที่มีปริมาตรต่ำกว่า 30% และ ระหว่าง 31 - 60%

(ข้อมูล วันที่ 17 มีนาคม 2562)

ปริมาณน้ำ
วันที่ 17 มี.ค. 2562



อ่างเก็บน้ำขนาดใหญ่ 35 แห่ง

- 81% ขึ้นไป เกณฑ์น้ำตื้นมาก 2 แห่ง
- 51 - 80% เกณฑ์น้ำตื้น 16 แห่ง
- 31 - 50% เกณฑ์น้ำพอใช้ 13 แห่ง
- ≤30% เกณฑ์น้ำพอใช้ 4 แห่ง
- อ่างเก็บน้ำขนาดกลาง 412 แห่ง

ต่ำกว่า 30 %
รวม 4 แห่ง

ตั้งแต่ 30-60 %
รวม 21 แห่ง

อ่างฯขนาดใหญ่ที่เกิน UPPER RULE CURVE

ลำดับ	อ่างเก็บน้ำเขื่อน	ความจุ ที่ รณส. (ล้าน ม. ³)	ความจุ ที่ รณก. (ล้าน ม. ³)	ณ วันนี้		ไหลลง วันนี้ (ล้าน ม. ³)	ระบาย วันนี้ (ล้าน ม. ³)	+สูง / - ต่ำ กว่า เกณฑ์เก็บกักน้ำสูงสุด ณ ช่วงเวลาเดียวกัน (ล้าน ม. ³)
				ปี2562				
				ปริมาตร (ล้าน ม. ³)	% รณก.			
1	นฤบดีนทรจินดา จ.ปราจีนบุรี	338	295	174	59	0.00	1.39	39.99

หมายเหตุ : * เชื่อมที่อยู่ในการดูแลของการไฟฟ้า

(หน่วย : ล้าน ลบ.ม.)

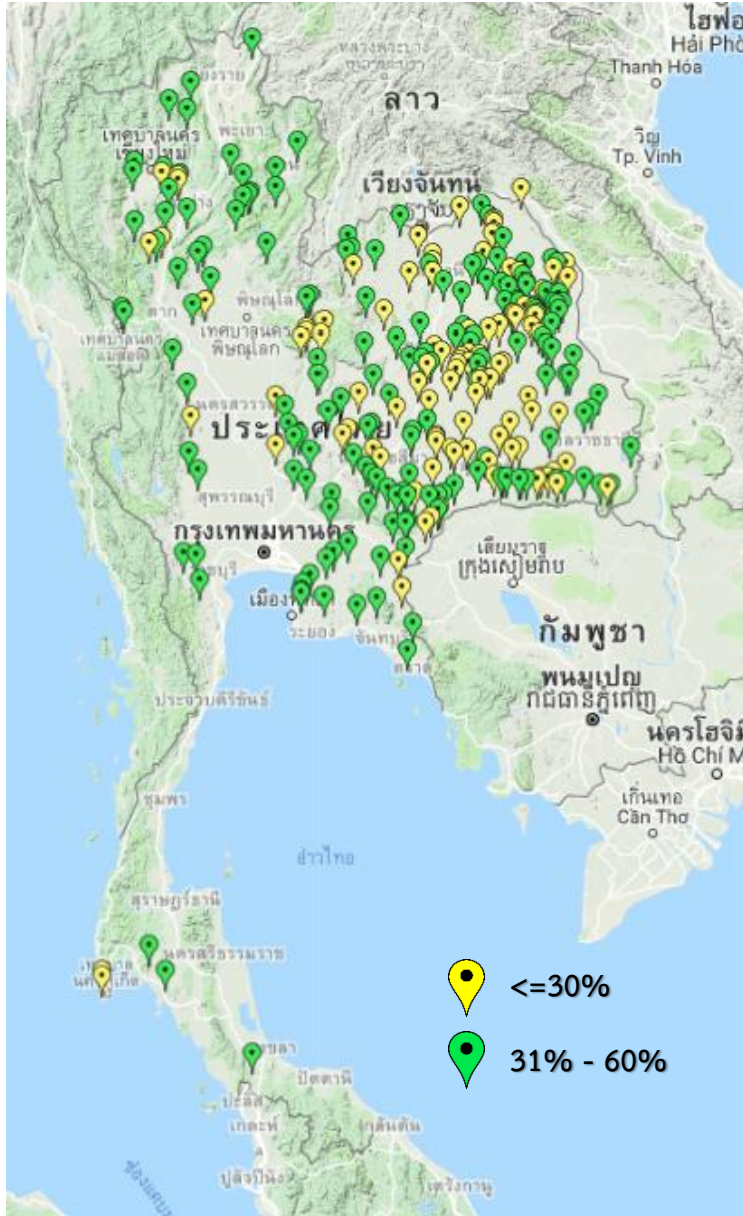
อ่างเก็บน้ำเขื่อน	ความจุ ที่ รณส. (ล้าน ม. ³)	ความจุ ที่ รณก. (ล้าน ม. ³)	ความจุ ที่ ใช้การ (ล้าน ม. ³)	ณ วันนี้						ไหลลง วันนี้ (ล้าน ม. ³)	ระบาย วันนี้ (ล้าน ม. ³)	
				ปี2561		ปี2562						
				ปริมาตร (ล้าน ม. ³)	% รณก.	ปริมาตร (ล้าน ม. ³)	% รณก.	ปริมาตรใช้การ (ล้าน ม. ³)	% ใช้การ			
เหนือ												
ภูมิพล*	13,462	13,462	9,662	8,675	64	7,372	55	3,572	27	37	0.00	22.00
สิริกิติ์*	10,508	9,510	6,660	6,250	66	5,650	59	2,800	29	42	2.49	25.71
แม่วงอุดมธารา	295	263	249	95	36	107	41	93	35	37	0.11	1.03
แควน้อยบำรุงแดน	1,080	939	896	520	55	424	45	381	41	43	0.00	2.16
แม่มอก	110	110	94	46	42	42	38	26	24	28	0.00	0.00
ตะวันออกเฉียงเหนือ												
ห้วยหลวง	136	136	129	76	56	41	30	34	25	26	0.00	0.16
น้ำอูน	780	520	475	319	61	269	52	224	43	47	0.00	1.75
น้ำพุง*	200	165	157	95	58	95	58	87	53	55	0.08	0.61
จุฬารัตน์*	181	164	127	117	71	79	48	42	26	33	0.14	0.12
อุบลรัตน์*	4,640	2,431	1,850	1,377	57	650	27	69	3	4	0.00	1.21
ลำปาว	2,450	1,980	1,880	1,202	61	700	35	600	30	32	0.00	6.80
ลำตะคอง	445	314	292	175	55	201	64	178	57	61	0.00	0.43
ลำพระเพลิง	242	155	154	121	78	53	34	52	33	34	0.22	1.04
มูลบน	350	141	134	90	64	56	40	49	35	37	0.84	0.18
ลำแพระ	325	275	268	145	53	129	47	122	44	46	0.00	0.70
ลำน้ำรอง	197	121	118	67	55	38	31	34	28	29	0.04	0.00
สิรินธร*	1,966	1,966	1,135	1,248	63	930	47	99	5	9	0.00	0.00
กลาง												
ป่าสักชลสิทธิ์	960	960	957	490	51	301	31	298	31	31	0.00	2.16
ทับเสลา	190	160	143	91	57	39	24	22	14	16	0.00	0.08
กระเสียว	390	299	259	256	85	62	21	22	7	8	0.00	1.07
ตะวันออก												
ขุนด่านปราการชล	225	224	219	120	54	86	38	81	36	37	0.01	1.42
คลองสิชล	450	420	390	186	44	172	41	142	34	36	0.00	1.50
บางพระ	127	117	105	79	68	61	53	49	42	47	0.40	0.32
ประแสร์	322	295	275	214	72	164	56	144	49	52	0.00	0.46
นฤบดีนทรจินดา	338	295	276	124	42	174	59	155	52	56	0.00	1.39

อ่างฯ ที่เกิน UPPER RULE CURVE



สรุปอ่างเก็บน้ำขนาดกลาง ,ปริมาณน้ำไหลลงและระบายอ่างฯ ขนาดใหญ่และขนาดกลาง

(ข้อมูล วันที่ 17 มีนาคม 2562)



สรุปอ่างขนาดกลางที่มีปริมาตรในช่วง <=30 % , >30 - 60 % , >60-100% และ >100 %				
ภาค	<=30 %	>30 - 60 %	>60-100%	>100 %
เหนือ	7	33	34	1
ตอน.	84	98	36	0
ตะวันออก	5	21	25	0
กลาง	7	12	3	0
ตะวันตก	0	3	4	0
ใต้	2	4	33	0
รวม	105	171	135	1
รวมทั้งหมด 412 แห่ง				

สรุปปริมาณน้ำไหลลงและระบายอ่างฯ ขนาดใหญ่และขนาดกลาง

ภาค	ขนาดใหญ่		ขนาดกลาง		รวม	
	ไหลลง	ระบาย	ไหลลง	ระบาย	ไหลลง	ระบาย
เหนือ	3.60	54.59	0.40	2.11	4.00	56.70
ตอน.	1.32	12.99	1.27	3.14	2.59	16.13
กลาง	0.00	3.31	0.26	1.24	0.26	4.55
ตะวันตก	0.00	36.12	0.69	1.05	0.69	37.17
ตะวันออก	0.91	5.37	1.05	3.27	1.96	8.64
ใต้	3.88	16.91	0.77	2.19	4.65	19.11
รวม	9.71	129.29	4.43	13.01	14.14	142.29

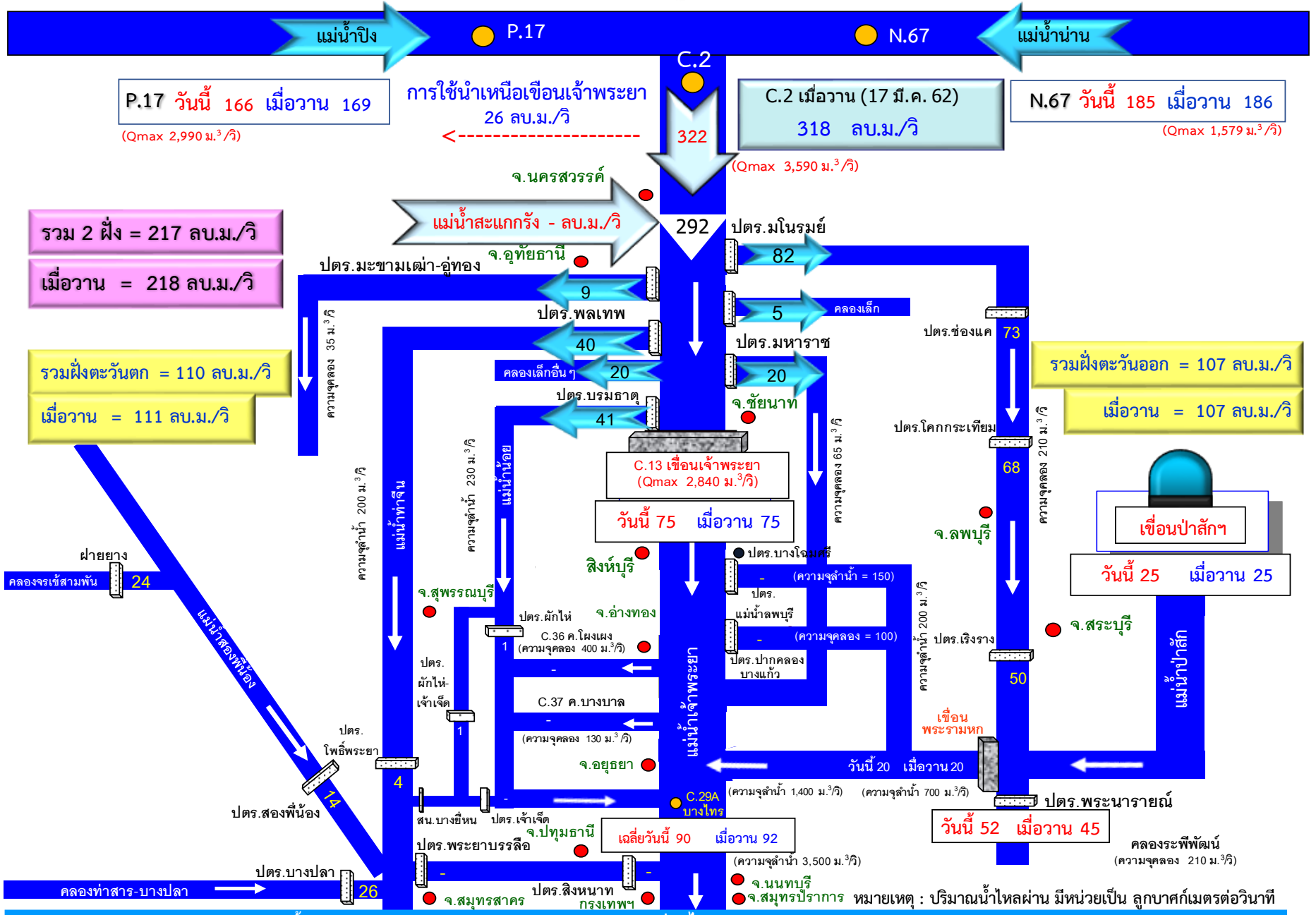
(หน่วย : ล้าน ลบ.ม.)



กรมชลประทาน

สถานการณ์น้ำในลุ่มน้ำเจ้าพระยา

วันที่ 18 มีนาคม 2562 เวลา 06:00 น.

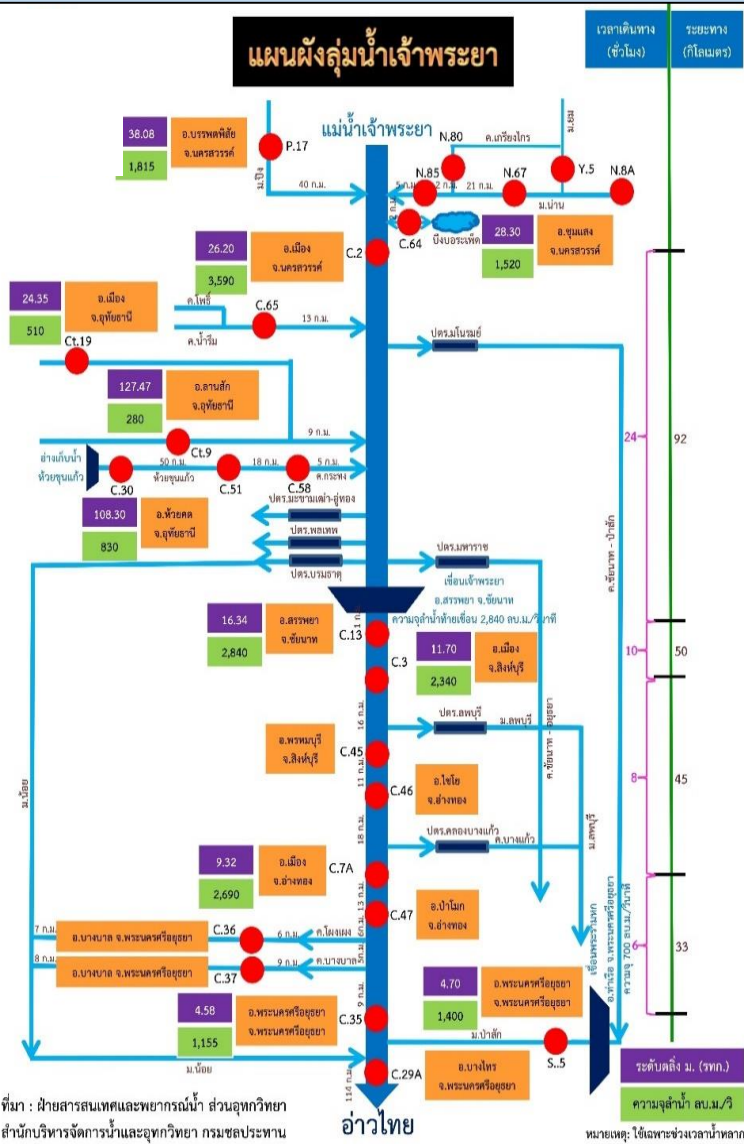




การติดตามสถานการณ์น้ำลุ่มน้ำเจ้าพระยา

ประจำวันที 18 มีนาคม 2562 เวลา 06.00 น.

สภาพน้ำท่า



แม่น้ำปิง สถานี P.17 อ.บรรพตพิสัย จ.นครสวรรค์ ปริมาณน้ำไหลผ่าน 166 ลบ.ม./วินาที (เมื่อวาน 169 ลบ.ม./วินาที) ระดับน้ำ +34.90 ม.รทก. ต่ำกว่าตลิ่ง 4.90 ม.

แม่น้ำน่าน สถานี N.67 อ.ชุมแสง จ.นครสวรรค์ ปริมาณน้ำไหลผ่าน 185 ลบ.ม./วินาที (เมื่อวาน 186 ลบ.ม./วินาที) ระดับน้ำ +19.77 ม.รทก. ต่ำกว่าตลิ่ง 8.53 ม.

แม่น้ำเจ้าพระยา สถานี C.2 อ.เมือง จ.นครสวรรค์ ปริมาณน้ำไหลผ่าน 322 ลบ.ม./วินาที (เมื่อวาน 318 ลบ.ม./วินาที) ระดับน้ำ +18.11 ม.รทก. ต่ำกว่าตลิ่ง 8.09 ม.

เขื่อนเจ้าพระยา สถานี C.13 อ.สรรพยา จ.ชัยนาท ปริมาณน้ำไหลผ่าน 75 ลบ.ม./วินาที (เมื่อวาน 75 ลบ.ม./วินาที) ระดับน้ำเหนือเขื่อน +15.48 ม.รทก. ระดับน้ำท้ายเขื่อน 5.58 ม.รทก.

แม่น้ำป่าสัก ระบายท้ายเขื่อนพระรามหก 20.32 ลบ.ม./วินาที (เมื่อวาน 20.36 ลบ.ม./วินาที) ไหลลงแม่น้ำเจ้าพระยา ผ่านสถานีวัดน้ำ C.29A อ.บางไทร จ.พระนครศรีอยุธยา ปริมาณน้ำไหลผ่านเฉลี่ย 90 ลบ.ม./วินาที (เมื่อวาน 92 ลบ.ม./วินาที)

รับน้ำเข้าฝั่งตะวันตกและฝั่งตะวันออก

รับน้ำฝั่งตะวันตก 110 ลบ.ม./วินาที เมื่อวาน 111 ลบ.ม./วินาที **ลดลง 1 ลบ.ม./วินาที**
(รับน้ำสูงสุด = 585 ลบ.ม./นาที)

รับน้ำฝั่งตะวันออก 107 ลบ.ม./วินาที เมื่อวาน 107 ลบ.ม./วินาที **เท่าเดิมกับเมื่อวาน**
(รับน้ำสูงสุด = 275 ลบ.ม./นาที)

รวมรับน้ำ 2 ฝั่ง 217 ลบ.ม./วินาที เมื่อวาน 218 ลบ.ม./วินาที **ลดลง 1 ลบ.ม./วินาที**



พื้นที่ปลูกข้าวในเขตชลประทานลุ่มน้ำเจ้าพระยา

ข้อมูลการเพาะปลูก
ณ วันที่ 13 มี.ค. 2562

พื้นที่คาดการณ์นาปรัง ปี 61/62 จำนวน 5.30 ล้านไร่

เพาะปลูกแล้ว 5.85 ล้านไร่

เจริญเติบโต

และรอเก็บเกี่ยว 4.45 ล้านไร่

อายุ 1 สัปดาห์
1,710 ไร่ (13 มี.ค. 62)

อายุ 3 สัปดาห์
3,512 ไร่ (27 ก.พ. 62)

อายุ 5 สัปดาห์
48,462 ไร่ (13 ก.พ. 62)

อายุ 7 สัปดาห์
215,846 ไร่ (30 ม.ค. 62)

อายุ 9 สัปดาห์
400,023 ไร่ (16 ม.ค. 62)

อายุ 11 สัปดาห์
62,185 ไร่ (2 ม.ค. 62)

อายุ 13 สัปดาห์
764,911 ไร่ (19 ธ.ค. 61)

อายุ 15 สัปดาห์
340,072 ไร่ (6 ธ.ค. 61)

อายุ 17 สัปดาห์
100,370 ไร่ (21 พ.ย. 61)

อายุ 2 สัปดาห์
3,875 ไร่ (6 มี.ค. 62)

อายุ 4 สัปดาห์
400 ไร่ (20 ก.พ. 62)

อายุ 6 สัปดาห์
106,101 ไร่ (6 ก.พ. 62)

อายุ 8 สัปดาห์
183,841 ไร่ (23 ม.ค. 62)

อายุ 10 สัปดาห์
784,480 ไร่ (9 ม.ค. 62)

อายุ 12 สัปดาห์
695,291 ไร่ (26 ธ.ค. 61)

อายุ 14 สัปดาห์
491,891 ไร่ (12 ธ.ค. 61)

อายุ 16 สัปดาห์
157,469 ไร่ (28 พ.ย. 61)

อายุ 18 สัปดาห์
86,757 ไร่ (14 พ.ย. 61)

พื้นที่ 4.45 ล้านไร่ มีพื้นที่ปลูกข้าว
4.10 ล้านไร่ ที่ยังคงต้องการใช้น้ำอยู่
คิดเป็นน้ำจำนวน 1,319.63 ล้าน ลบ.ม.

เก็บเกี่ยว 1.40 ล้านไร่

ปลูกนาปรัง 2 จำนวน 0.04 ล้านไร่

อายุ 1 สัปดาห์
41,294 ไร่ (13 มี.ค. 62)

พื้นที่ 0.04 ล้านไร่
ต้องการใช้น้ำจำนวน 31.10 ล้าน ลบ.ม.

ปลูกนาปีต่อเนื่อง 1.87 ล้านไร่

- เจ้าพระยาตอนบน (4 โครงการ) – โครงการส่งน้ำฯ พลายชุมพล ,ดงเศรษฐี ,ชป.กำแพงเพชร และ ชป.นครสวรรค์
- ฝั่งตะวันตก (9 โครงการ) – โครงการส่งน้ำฯ พลเทพ ,ท่าโบสถ์ ,สามชุก ,ดอนเจดีย์ ,บรมธาตุ ,ชันสูตร ,ยางมณี ,พระยาบันลือ และภาษีเจริญ
- ฝั่งตะวันออก (2 โครงการ) – โครงการส่งน้ำฯ รังสิตใต้ และพระองค์ไชยานุชิต



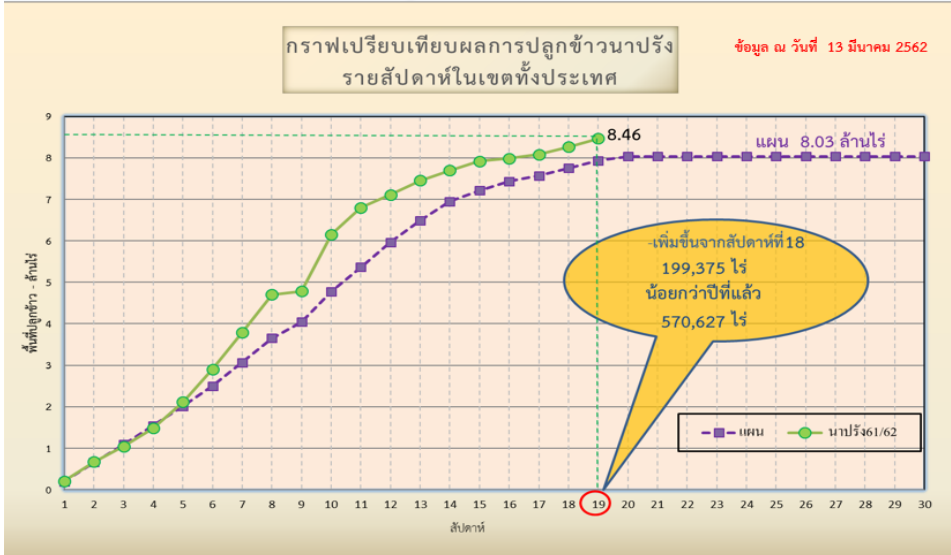
แผนผลการเพาะปลูกพืชในช่วงฤดูแล้งปี 2562

ข้อมูล ณ วันที่ 13 มีนาคม 2562

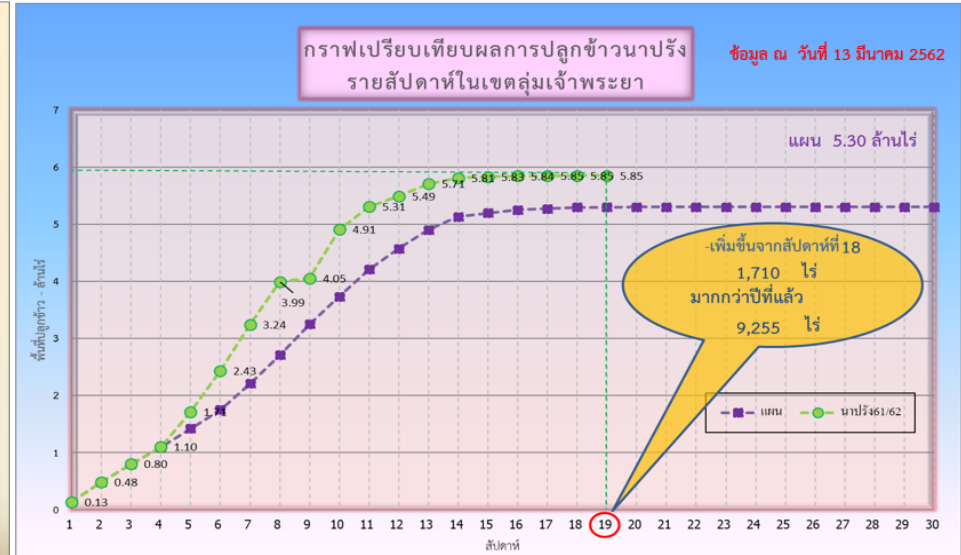
ภาค	ข้าวนาปรัง				เปรียบเทียบแผนและผล		พืชไร่-พืชผัก				รวม			
	แผน (ล้านไร่)	ผล (ล้านไร่)	%	เที่ยว (ล้านไร่)	การเพาะปลูก (ล้านไร่)		แผน (ล้านไร่)	ผล (ล้านไร่)	%	เที่ยว (ล้านไร่)	แผน (ล้านไร่)	ผล (ล้านไร่)	%	เที่ยว (ล้านไร่)
เหนือ	0.51	0.73	142.62	0.20	มากกว่าแผน	0.22	0.84	0.23	26.85	0.03	1.35	0.96	70.58	0.23
ตะวันออกเฉียงเหนือ	0.75	0.66	87.57	0.0024	ต่ำกว่าแผน	-0.09	0.57	0.04	7.41	0.006	1.32	0.70	52.88	0.008
กลาง	0.06	0.02	31.51	0.001	ต่ำกว่าแผน	-0.04	0.001	0.003	307.46		0.06	0.02	36.68	0.001
ตะวันออก	0.35	0.39	111.35	0.23	มากกว่าแผน	0.04	0.05	0.04	69.79	0.001	0.41	0.43	105.79	0.23
ตะวันตก	0.87	0.76	86.89		ต่ำกว่าแผน	-0.11	0.17	0.17	100.21	0.005	1.05	0.93	89.10	0.005
ใต้	0.18	0.05	29.81		ต่ำกว่าแผน	-0.13	0.01	0.010	72.59		0.20	0.07	32.84	
ลุ่มน้ำเจ้าพระยา	5.30	5.85	110.38	1.40	มากกว่าแผน	0.55	0.77	0.08	10.82	0.02	6.07	5.94	97.72	1.42
ทั่วประเทศ	8.03	8.46	105.40	1.84	มากกว่าแผน	0.43	2.43	0.58	23.80	0.06	10.46	9.04	86.44	1.90

หมายเหตุ : ภาคเหนือ ภาคกลาง ภาคตะวันตก และภาคตะวันออกไม่รวมพื้นที่ในเขตลุ่มน้ำเจ้าพระยาที่ใช้น้ำจากอ่างเก็บน้ำภูมิพล, อ่างเก็บน้ำสิริกิติ์, อ่างเก็บน้ำแควน้อยบางระจัน และอ่างเก็บน้ำป่าสักชลสิทธิ์

กราฟเปรียบเทียบผลการปลูกข้าวนาปรังรายสัปดาห์ในเขตทั่วประเทศ



กราฟเปรียบเทียบผลการปลูกข้าวนาปรังรายสัปดาห์ในเขตลุ่มน้ำเจ้าพระยา



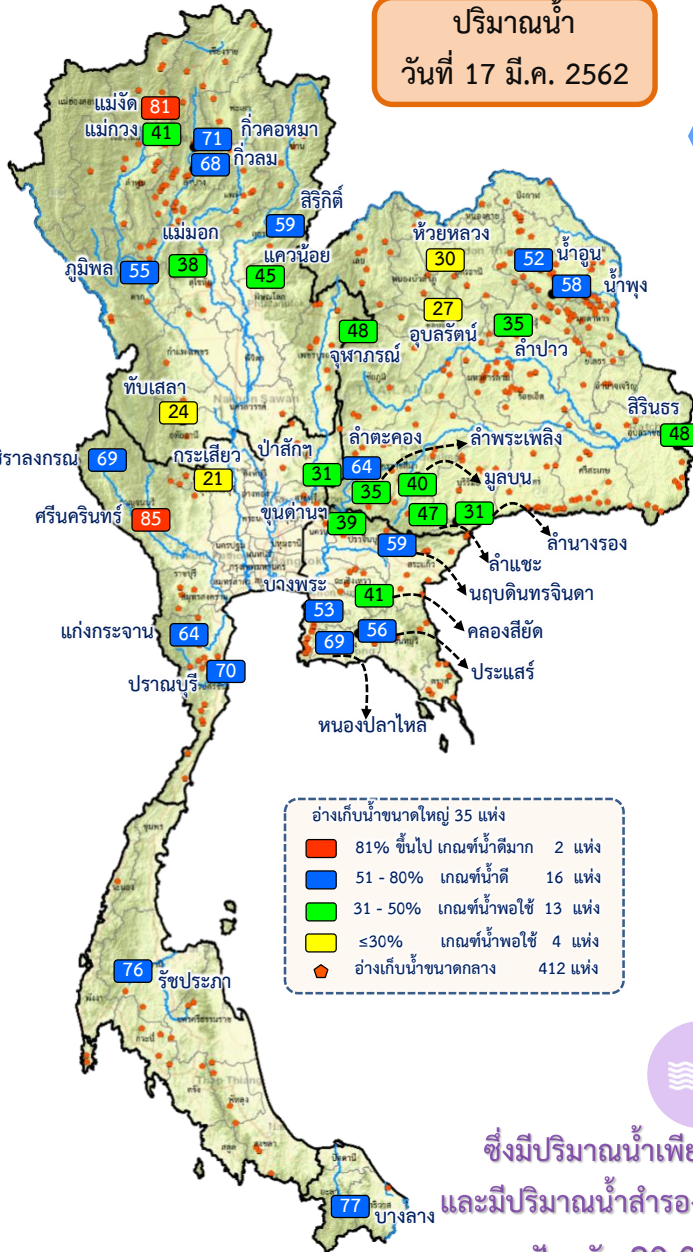


แผนบริหารจัดการน้ำฤดูแล้ง ปี 2561/62



ผล การบริหารจัดการน้ำฤดูแล้ง ปี 2561/62 (1 พ.ย. 61 – 17 มี.ค. 62)

ปริมาณน้ำ
วันที่ 17 มี.ค. 2562



ปริมาณน้ำเก็บกักทั้งประเทศ ณ วันที่ 17 มี.ค. 62

อ่างเก็บน้ำขนาดใหญ่ 35 แห่ง: ปริมาณน้ำเก็บกัก 45,779 ล้าน ลบ.ม. ปริมาณน้ำที่นำมาใช้ได้ 22,237 ล้าน ลบ.ม.

อ่างเก็บน้ำขนาดกลาง 412 แห่ง: ปริมาณน้ำเก็บกัก 2,566 ล้าน ลบ.ม. ปริมาณน้ำที่นำมาใช้ได้ 2,180 ล้าน ลบ.ม.

แหล่งน้ำอื่นๆ: ปริมาณน้ำที่นำมาใช้ได้ของแหล่งน้ำอื่นๆ 938 ล้าน ลบ.ม.

รวมปริมาณน้ำที่นำมาใช้ได้ทั้งประเทศ 25,355 ล้าน ลบ.ม.

ผลการจัดสรรน้ำฤดูแล้ง 2561/62 ทั้งประเทศ

แผน จัดสรรน้ำฤดูแล้ง 2561/62
23,100 ล้าน ลบ.ม.

ผล การจัดสรรน้ำฤดูแล้ง 2561/62
17,798 ล้าน ลบ.ม.

คงเหลือ ปริมาณน้ำที่ต้องจัดสรร
จากแผน 5,302 ล้าน ลบ.ม.

แผนจัดสรรน้ำ คงเหลือ 23%

ผลการจัดสรรน้ำ 77%

ซึ่งมีปริมาณน้ำเพียงพอตลอดฤดูแล้ง และมีปริมาณน้ำสำรองน้ำต้นทุนปี 2562 ปัจจุบัน 20,053 ล้าน ลบ.ม.

ผลการเพาะปลูกข้าวฤดูแล้ง 2561/62

105.40%

เพาะปลูกข้าวไปแล้ว 8.46 ล้านไร่ (แผน 8.03 ล้านไร่)

ณ วันที่ 13 มีนาคม 2562



ผล การบริหารจัดการน้ำฤดูแล้ง **ลุ่มน้ำเจ้าพระยา** ปี 2561/62 (1 พ.ย. 61 – 18 มี.ค.62)

ปริมาณน้ำเก็บกักอ่างเก็บน้ำขนาดใหญ่ 4 แห่ง **ลุ่มน้ำเจ้าพระยา** ณ วันที่ 18 มี.ค. 62

ภูมิพล

ปริมาณน้ำเก็บกัก 7,342 ล้าน ลบ.ม. ปริมาณน้ำใช้การ 3,542 ล้าน ลบ.ม.

สิริกิติ์

ปริมาณน้ำเก็บกัก 5,626 ล้าน ลบ.ม. ปริมาณน้ำที่นำมาใช้ได้ 2,776 ล้าน ลบ.ม.

แควน้อยฯ

ปริมาณน้ำเก็บกัก 422 ล้าน ลบ.ม. ปริมาณน้ำที่นำมาใช้ได้ 379 ล้าน ลบ.ม.

ป่าสักฯ

ปริมาณน้ำเก็บกัก 298 ล้าน ลบ.ม. ปริมาณน้ำใช้การ 295 ล้าน ลบ.ม.

รวมปริมาณน้ำใช้การ **ลุ่มน้ำเจ้าพระยา 6,992 ล้าน ลบ.ม.**

ผลจัดสรรน้ำและเพาะปลูกพืชฤดูแล้ง 2561/62 **ลุ่มน้ำเจ้าพระยา**

แผน จัดสรรน้ำฤดูแล้ง 2561/62

8,000 ล้าน ลบ.ม

ผล การจัดสรรน้ำฤดูแล้ง 2561/62

7,026 ล้าน ลบ.ม

คงเหลือ ปริมาณน้ำที่ต้องจัดสรร

จากแผน 974 ล้าน ลบ.ม

ผลการจัดสรรน้ำ

88%

แผนจัดสรรน้ำ

คงเหลือ 12%

ซึ่งมีปริมาณน้ำเพียงพอตลอดฤดูแล้ง

และมีปริมาณน้ำสำรองน้ำต้นฤดูฝนปี 2562

ปัจจุบัน 5,996 ล้าน ลบ.ม

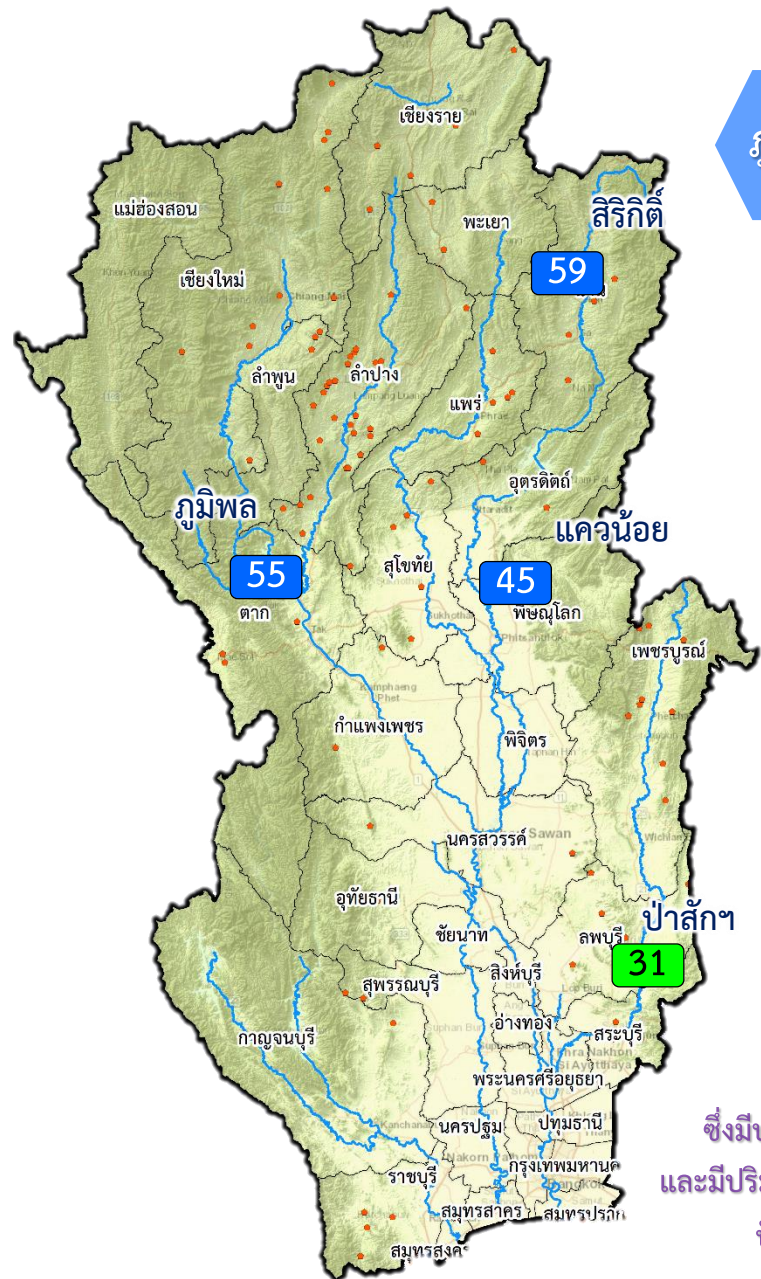
ผลการเพาะปลูกข้าวฤดูแล้ง **ลุ่มน้ำเจ้าพระยา 2561/62**

110.38%

เพาะปลูกข้าวไปแล้ว

5.85 ล้านไร่ (แผน 5.30 ล้านไร่)

ณ วันที่ 13 มีนาคม 2562





ผล การบริหารจัดการน้ำฤดูแล้ง **ลุ่มน้ำแม่กลอง** ปี 2561/62 (1 ม.ค. 62 – 17 มี.ค. 62)

ปริมาณน้ำเก็บกักอ่างเก็บน้ำขนาดใหญ่ 2 แห่ง **ลุ่มน้ำแม่กลอง** ณ วันที่ 17 มี.ค. 62

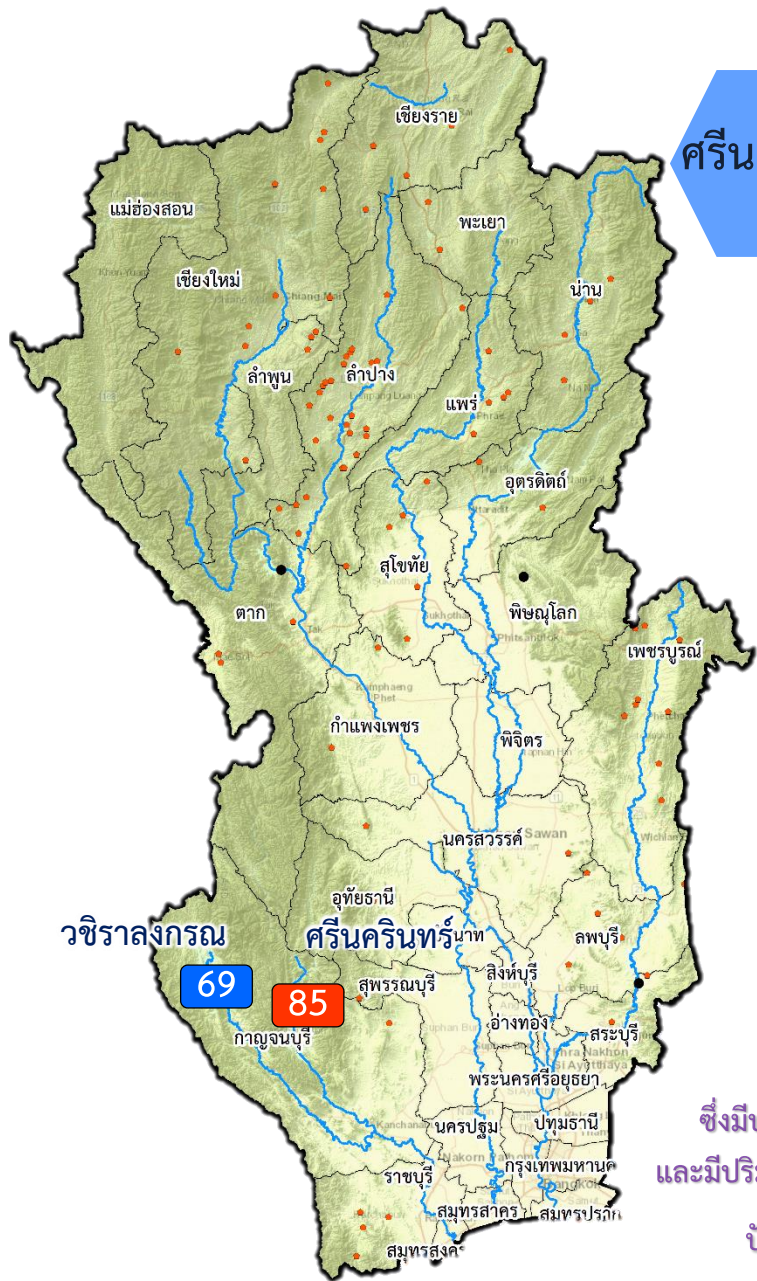
ปริมาณน้ำเก็บกัก 15,152 ล้าน ลบ.ม. ปริมาณน้ำใช้การ 4,887 ล้าน ลบ.ม.

ศรีนครินทร์

ปริมาณน้ำเก็บกัก 6,106 ล้าน ลบ.ม. ปริมาณน้ำที่นำมาใช้ได้ 3,094 ล้าน ลบ.ม.

วชิราลงกรณ

รวมปริมาณน้ำใช้การ **ลุ่มแม่กลอง 7,981** ล้าน ลบ.ม.



ผลจัดสรรน้ำและเพาะปลูกพืชฤดูแล้ง 2561/62 **ลุ่มน้ำแม่กลอง**

แผน จัดสรรน้ำฤดูแล้ง 2561/62

5,700 ล้าน ลบ.ม

ผล การจัดสรรน้ำฤดูแล้ง 2561/62

2,196 ล้าน ลบ.ม

คงเหลือ ปริมาณน้ำที่ต้องจัดสรร

จากแผน 3,504 ล้าน ลบ.ม

ผลการจัดสรรน้ำ

39%

แผนจัดสรรน้ำ

คงเหลือ 61%

ซึ่งมีปริมาณน้ำเพียงพอตลอดฤดูแล้ง และมีปริมาณน้ำสำรองน้ำต้นฤดูฝนปี 2562 ปัจจุบัน 4,477 ล้าน ลบ.ม

ผลการเพาะปลูกข้าวฤดูแล้ง **ลุ่มน้ำแม่กลอง 2561/62**

86.89%

เพาะปลูกข้าวไปแล้ว

0.76 ล้านไร่ (แผน 0.87 ล้านไร่)

ณ วันที่ 13 มีนาคม 2562



รายงานสถานการณ์ค่าความเค็มและปริมาณน้ำ แม่น้ำเจ้าพระยา

18 มีนาคม 2562 / เวลา 7:00 น.

สถานี : สถานีประปาสำแล – สะพานพระนั่งเกล้า - ทำนายนนทบุรี - กรมชลประทานสามเสน

ปริมาณน้ำที่ระบายออกจากเขื่อนพระรามหก	20.00	ลบ.ม./วินาที
ปริมาณน้ำที่ระบายออกจากเขื่อนเจ้าพระยา	75.00	ลบ.ม./วินาที
ปริมาณน้ำที่ศูนย์ศิลปาชีพบางไทร	90.00	ลบ.ม./วินาที
ระยะทางจากศูนย์ศิลปาชีพบางไทรถึงสถานีประปาสำแล 61 กม.		

0.15

กรัม/ลิตร

สถานีประปาสำแล

100.0 กม. จากปากน้ำ

เกณฑ์เฝ้าระวัง 0.25 กรัม/ลิตร
มาตรฐานเพื่อการผลิตน้ำประปา
ไม่เกิน 0.50 กรัม/ลิตร

0.20

กรัม/ลิตร

สะพานพระนั่งเกล้า

69.0 กม. จากปากน้ำ

เกณฑ์เฝ้าระวังเพื่อการเกษตร
ไม่เกิน 2 กรัม/ลิตร

0.20

กรัม/ลิตร

ทำนายนนทบุรี

65.6 กม. จากปากน้ำ

0.31

กรัม/ลิตร

กรมชลประทานสามเสน

58.0 กม. จากปากน้ำ

ที่มาของข้อมูล : กปน. และกรมชลประทาน
จัดทำโดยฝ่ายตะกอนและคุณภาพน้ำ ส่วนอุทกวิทยา สบอ.



รายงานสถานการณ์ค่าความเค็มและปริมาณน้ำ แม่น้ำปราจีน-บางปะกง
18 มีนาคม 2562 / เวลา 7:00 น.

สถานี : ปราจีนบุรี - บางแตน - เชื่อนบางปะกง - วัดแหลมใต้ - ชลประทานฉะเชิงเทรา

ปริมาณน้ำที่ระบายออกจากอ่างเก็บน้ำนฤปดินทรจินดา 16.17 ลบ.ม./วิ

ปริมาณน้ำที่สถานี Kgt.3 อ.กบินทร์บุรี จ.ปราจีนบุรี 15.00 ลบ.ม./วิ

0.08

กรัม/ลิตร



ปราจีนบุรี

181 กม. จากปากน้ำ

0.21

กรัม/ลิตร



บางแตน

120 กม. จากปากน้ำ

9.45

กรัม/ลิตร



เชื่อนบางปะกง

67 กม.จากปากน้ำ

12.48

กรัม/ลิตร



วัดแหลมใต้

57 กม.จากปากน้ำ

23.24

กรัม/ลิตร



ชลประทานฉะเชิงเทรา

37 กม.จากปากน้ำ

เกณฑ์เฝ้าระวังเพื่อการเกษตร
ไม่เกิน 2 กรัม/ลิตร

ค่าความเค็มสูงสุดที่จุดตรวจวัดเชื่อนบางปะกง
ประจำวันที่ 17 มีนาคม 2562 วัดได้ 9.54 กรัม/ลิตร

ที่มาของข้อมูล : กรมควบคุมมลพิษ และกรมชลประทาน
จัดทำโดยฝ่ายตะกอนและคุณภาพน้ำ ส่วนอุทกวิทยา สบอ.



รายงานสถานการณ์ค่าความเค็มและปริมาณน้ำ แม่น้ำท่าจีน

18 มีนาคม 2562 / เวลา 7:00 น.

สถานี : วัดท่าพูด - ปากคลองจินดา - วัดดอนไก่อี - วัดอ่างทอง - วัดพันธวัช

ปริมาณน้ำที่ระบายออกจากประตูโพธิ์พระยา 4 ลบ.ม./วิ
ปริมาณน้ำที่ระบายออกจากประตูสองพี่น้อง 14 ลบ.ม./วิ
ปริมาณน้ำที่ระบายออกจากประตูท่าสาร-บางปลา 28 ลบ.ม./วิ

0.18
กรัม/ลิตร

0.18
กรัม/ลิตร

0.19
กรัม/ลิตร

0.30
กรัม/ลิตร

0.95
กรัม/ลิตร

วัดท่าพูด

ปากคลองจินดา

วัดดอนไก่อี

วัดอ่างทอง

วัดพันธวัช

67.5 กม. จากปากน้ำ

53.6 กม. จากปากน้ำ

38.2 กม. จากปากน้ำ

27.7 กม. จากปากน้ำ

18.4 กม. จากปากน้ำ

เกณฑ์เฝ้าระวังสำหรับกล้วยไม้ 0.75 กรัม/ลิตร
เกณฑ์เฝ้าระวังเพื่อการเกษตร
ไม่เกิน 2 กรัม/ลิตร

ที่มาของข้อมูล : กรมชลประทาน
จัดทำโดยฝ่ายตะกอนและคุณภาพน้ำ ส่วนอุทกวิทยา สบอ.

หมายเหตุ : วัดพันธวัช อ.เมือง จ.สมุทรสาคร, วัดอ่างทอง-วัดดอนไก่อี อ.กระทุ่มแบน จ.สมุทรสาคร, วัดท่าพูด อ.สามพราน จ.นครปฐม



รายงานสถานการณ์ค่าความเค็มและปริมาณน้ำ แม่น้ำแม่กลอง

18 มีนาคม 2562 / เวลา 07:00 น.

สถานี : โทธาราม – ราชบุรี – ปากคลองดำเนินสะดวก - บางคนที - อัมพวา

ปริมาณน้ำที่ระบายออกจากเขื่อนแม่กลอง 144 ลบ.ม./วิ





กรมชลประทาน

