



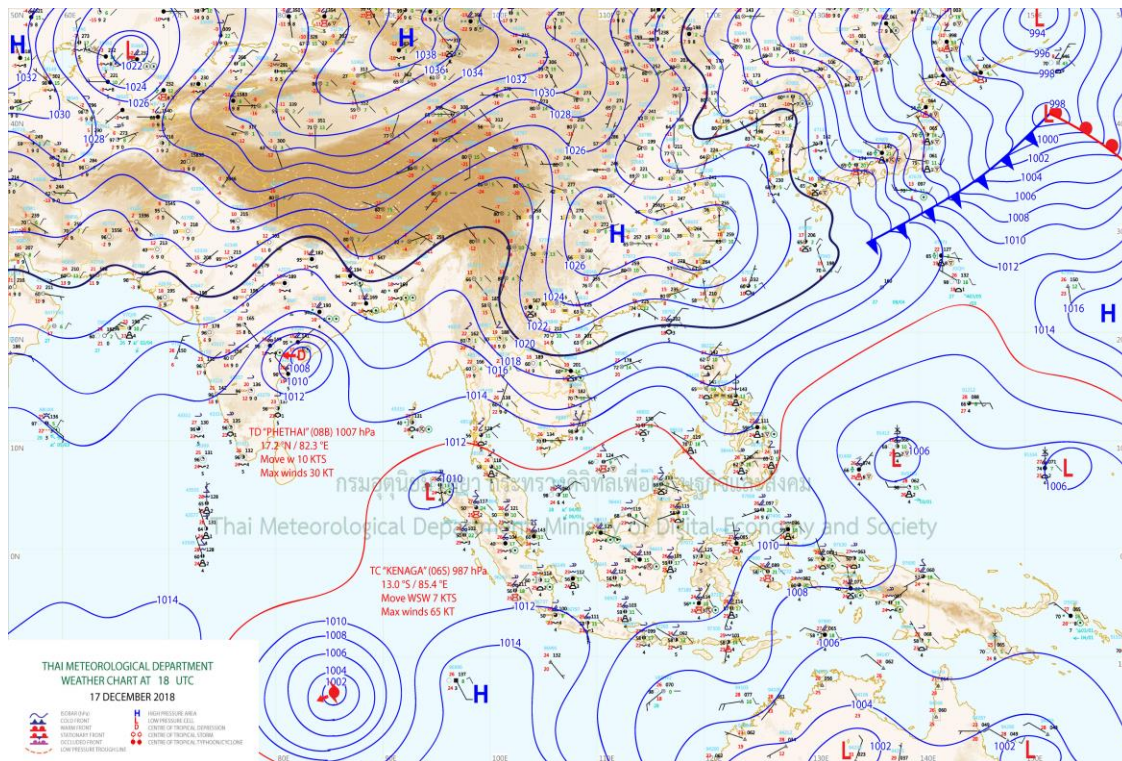
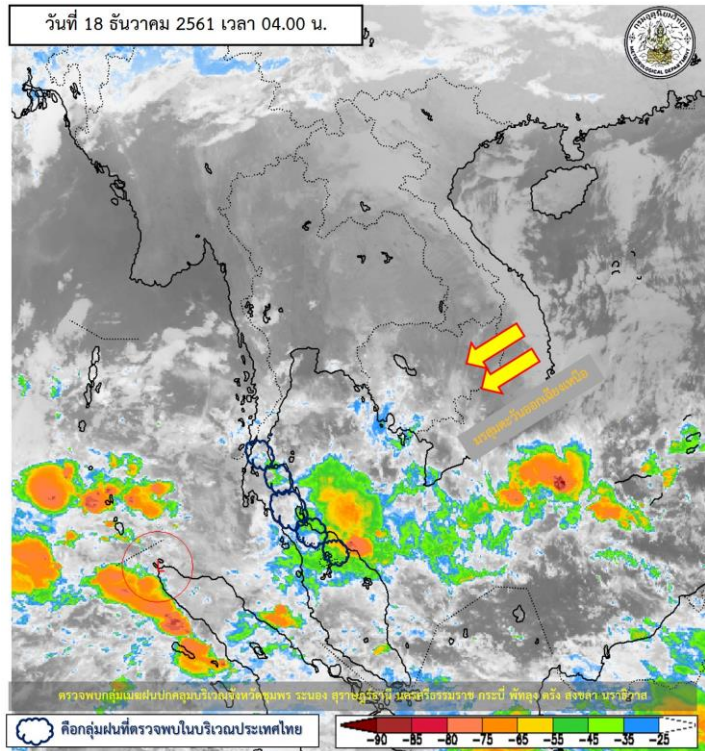
สรุปการเฝ้าระวังติดตามสภาพอากาศ และสถานการณ์น้ำ

กรมชลประทาน

ข้อมูล ณ วันที่ 18 ธันวาคม 2561



ติดตามสภาพภูมิอากาศและปริมาณฝน



แผนที่อากาศผิวพื้นวันที่ 18 ธันวาคม 2561 บริเวณความกดอากาศสูงกำลังแรงจากประเทศจีนที่ปกคลุมประเทศไทยตอนบนเริ่มมีกำลังอ่อนลง ยังคงทำให้บริเวณดังกล่าวมีอากาศหนาวเย็นกับมีลมแรง ประกอบกับมรสุมตะวันออกเฉียงเหนือกำลังแรงยังคงพัดปกคลุมภาคใต้และอ่าวไทย ทำให้ภาคใต้มีฝนตกหนักถึงหนักมากบางแห่ง

ปริมาณฝนสูงสุด 5 ลำดับ

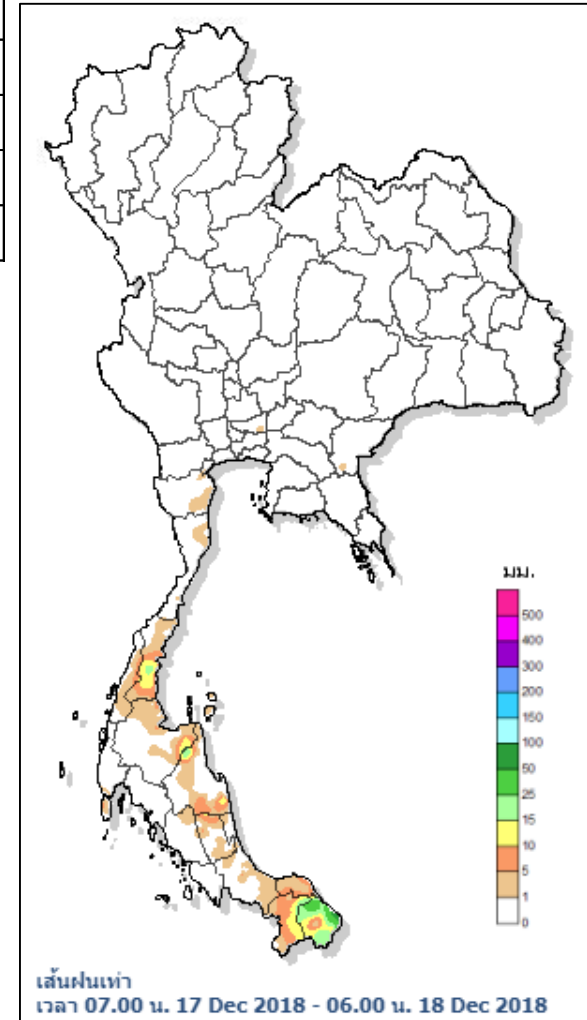
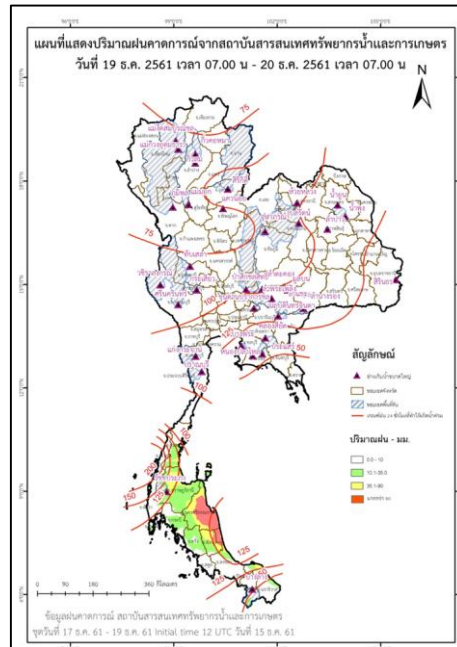
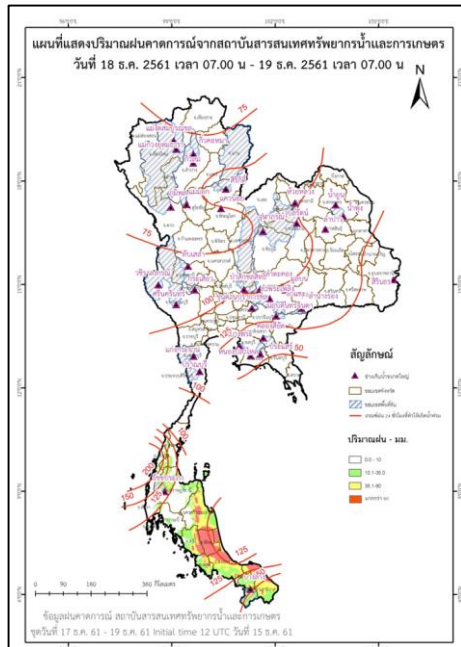
ปริมาณฝนสะสมรายตำบล วันที่ 17 ธ.ค. 2561 เวลา 07.00 น. - วันที่ 18 ธ.ค. 2561 เวลา 07.00 น.

สถานี	จังหวัด	ปริมาณฝน (มม.)	ความรุนแรง
ที่ว่าการอำเภอตากใบ	นราธิวาส	85.4	ฝนตกหนัก
ศูนย์ศึกษาการพัฒนาพิกุลทอง	นราธิวาส	50.6	ฝนตกหนัก
ที่ว่าการอำเภอยี่งอ	นราธิวาส	50.0	ฝนตกหนัก
ที่ว่าการอำเภอเรือเสาะ	นราธิวาส	27.4	ฝนปานกลาง
ต.กรุงชิง อ.นบพิตำ	นครศรีธรรมราช	24.0	ฝนปานกลาง

หมายเหตุ เกณฑ์ปริมาณฝนกรมอุตุนิยมวิทยา

ฝนตกหนักมาก (>90 มม.) ฝนตกหนัก (35.1-90 มม.) ฝนปานกลาง (10.1-35.0 มม.) ฝนเล็กน้อย (0.1-10.0 มม.) ไม่มีฝน (0 มม.)

แผนที่แสดงการคาดการณ์ปริมาณฝนจากแบบจำลองบรรยากาศ กรมอุตุนิยมวิทยา 18 ธ.ค.61 - 20 ธ.ค.61



หมายเหตุ ข้อมูลจาก กรมอุตุนิยมวิทยา

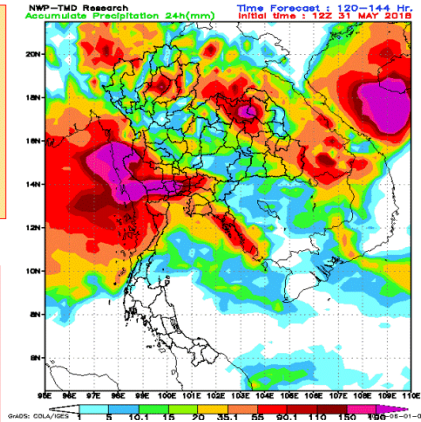


พยากรณ์ฝนสะสมรายวันจากแบบจำลองบรรยากาศเชิงตัวเลข

การแปลความหมายของฝนสะสม 24 ชั่วโมง

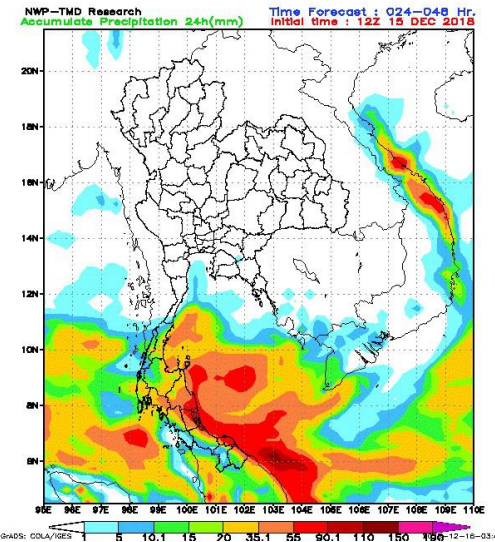
- 0.1-10 มม. = ฝนเล็กน้อย (สีฟ้า ถึง เขียว)
- 10.1-35.0 มม. = ฝนปานกลาง (สีเหลือง)
- 35.1-90.0 มม. = ฝนหนัก (สีแดง)
- > 90.0 มม. = ฝนหนักมาก (สีม่วง)

➤ 90.0 มม. = ฝนหนักมาก (สีม่วง)
หากฝนตกสะสมหลายวันติดต่อกัน ระวังอาจจะ
เกิดน้ำท่วมขึ้นได้

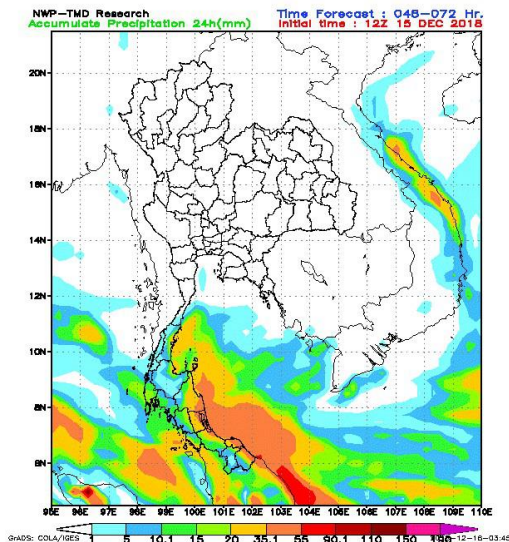


Copyright@Kamol P.N. Sakolnakhon

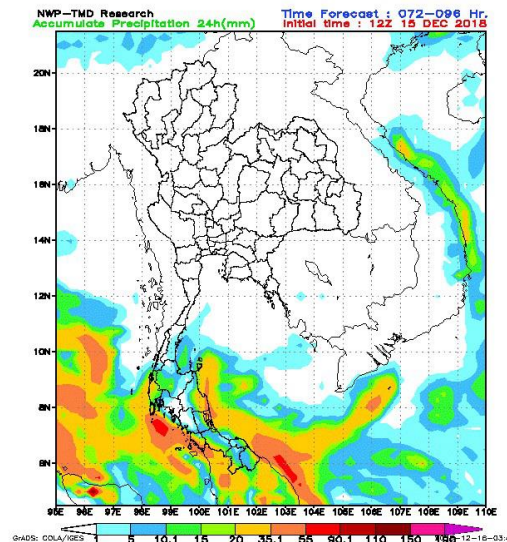
ฝนสะสม วันที่ 17 ธันวาคม 2561



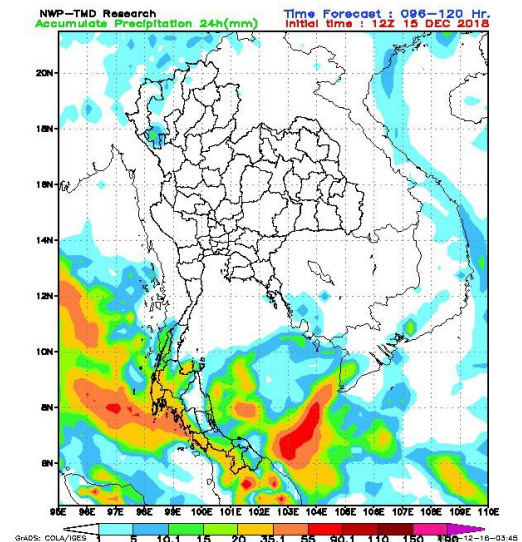
ฝนสะสม วันที่ 18 ธันวาคม 2561



ฝนสะสม วันที่ 19 ธันวาคม 2561



ฝนสะสม วันที่ 20 ธันวาคม 2561



ปริมาณน้ำในอ่างเก็บน้ำขนาดใหญ่และขนาดกลาง 17 ธันวาคม 2561

ภาค	ขนาดใหญ่				ขนาดกลาง				รวมอ่างขนาดใหญ่และกลาง						รับน้ำได้อีก	เปรียบเทียบปี 60 กับ 61		
	จำนวน	ความจุ	ปี 2561	% ความจุ อ่างฯ	จำนวน	ความจุ	ปี 2561	% ความจุ อ่างฯ	จำนวน	ความจุ	ปี2560		ปี2561			ปริมาณ	ปริมาณ	%
											ปริมาณ	%	ปริมาณ	%				
เหนือ	8	24,825	18,501	75	75	1,001	683	68	83	25,825	21,757	84	19,184	74	6,663	-2,573	-12	
ตอน.	12	8,368	4,605	55	218	1,998	1,214	61	230	10,367	9,032	87	5,819	56	4,548	-3,213	-36	
กลาง	3	1,419	739	52	22	369	221	60	25	1,788	1,641	92	960	54	828	-681	-42	
ตะวันตก	2	26,605	23,655	89	7	142	125	88	9	26,747	22,598	84	23,780	89	2,968	1,182	5	
ตะวันออก	6	1,515	1,317	87	51	963	805	84	57	2,478	2,087	84	2,122	86	356	35	2	
ใต้	4	8,194	6,708	82	39	668	487	73	43	8,863	6,990	79	7,195	81	1,668	205	3	
รวม	35	70,926	<u>55,523</u>	78	412	5,142	<u>3,535</u>	69	447	76,068	<u>64,104</u>	84	<u>59,058</u>	78	17,031	-5,046	-8	
ปริมาณน้ำใช้การ		47,384	<u>31,981</u>	67		4,753	<u>3,149</u>	66		52,137	<u>40,173</u>	77	<u>35,130</u>	67				

สามารถรับน้ำได้อีก 17,031 ล้าน ลบ.ม. (22%)

%น้ำใช้การ=(ปริมาณน้ำใช้การ/ความจุน้ำใช้การ)*100

ปริมาณน้ำใช้การ 4 เขื่อนหลักในกลุ่มน้ำเจ้าพระยา

ข้อมูล ณ วันที่ 18 ธันวาคม 2561

อ่างเก็บน้ำ	ความจุ ที่ รนก.	ปริมาณน้ำในอ่างฯ		ปริมาณน้ำใช้การได้		ปริมาณน้ำไหลลงอ่างฯ		ปริมาณน้ำระบาย		รับน้ำได้อีก ปี 2561
		ปริมาณน้ำ	% ความจุ	ปริมาณน้ำ	% ใช้การ	วันนี้	เมื่อวาน	วันนี้	เมื่อวาน	
ภูมิพล	13,462	9,347	69	5,547	57	11.25	10.43	23.00	25.00	4,115
สิริกิติ์	9,510	7,690	81	4,840	73	8.07	5.74	26.01	26.30	1,820
ภูมิพล+สิริกิติ์	22,972	17,037	74	10,387	64	19.32	16.17	49.01	51.30	5,935
แควน้อยฯ	939	688	73	645	72	0.37	0.38	2.16	2.16	252
ป่าสักชลสิทธิ์	960	621	65	618	65	0.00	0.00	2.67	3.49	339
รวมทั้งหมด	24,871	18,345	74	11,649	64	19.69	16.55	53.84	56.95	6,526

(หน่วย : ล้าน ลบ.ม.)

ปริมาณการระบายน้ำย้อนหลัง 10 วัน

เขื่อน	9 ธ.ค. 61	10 ธ.ค. 61	11 ธ.ค. 61	12 ธ.ค. 61	13 ธ.ค. 61	14 ธ.ค. 61	15 ธ.ค. 61	16 ธ.ค. 61	17 ธ.ค. 61	18 ธ.ค. 61	สะสม
เขื่อนภูมิพล	15.00	20.00	23.00	23.00	25.00	25.00	25.00	25.00	25.00	23.00	229.00
เขื่อนสิริกิติ์	24.86	28.03	26.27	26.27	25.94	26.29	26.13	25.86	26.30	26.01	261.96
เขื่อนแควน้อยบำรุงแดน	3.89	3.89	3.89	2.16	2.16	2.16	2.16	2.16	2.16	2.16	26.79
เขื่อนป่าสักชลสิทธิ์	2.61	2.61	2.62	2.62	3.51	3.50	3.50	3.49	3.49	2.67	30.62

(หน่วย : ล้าน ลบ.ม.)



สรุปอ่างขนาดใหญ่ที่เกิน UPPER RULE CURVE และ อ่างใหญ่ ที่มีปริมาตรต่ำกว่า 30% และ ระหว่าง 30 - 60%

อ่างขนาดใหญ่ที่เกิน UPPER RULE CURVE

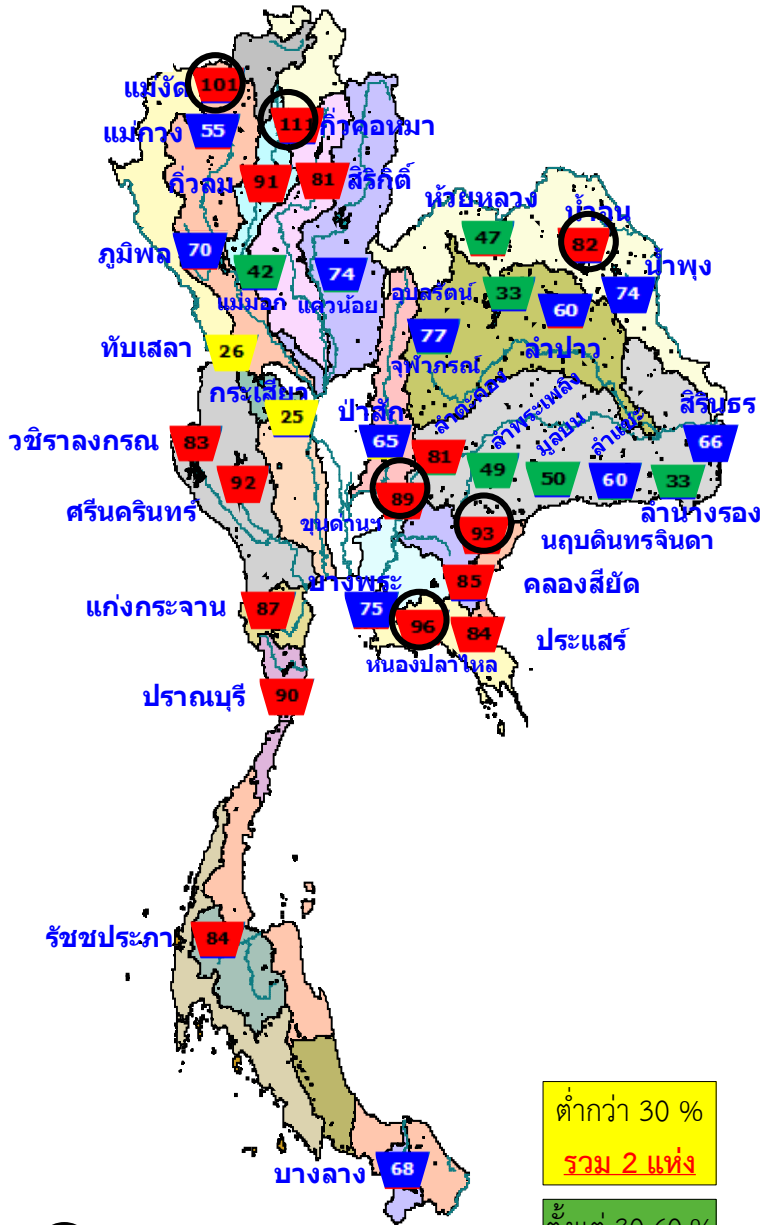
(ข้อมูล วันที่ 17 ธันวาคม 2561)

ลำดับ	ชื่ออ่างเก็บน้ำ	ความจุที่ รณส. (ล้าน ม. ³)	ความจุที่ รณก. (ล้าน ม. ³)	ณ วันที่		ไหลลง วันนี้ (ล้าน ม. ³)	ระบาย วันนี้ (ล้าน ม. ³)	+สูง/- ต่ำ กว่าเกณฑ์เก็บกักน้ำสูงสุด ณ ช่วงเวลาเดียวกัน (ล้าน ม. ³)
				ปี 2561				
				ปริมาตร (ล้าน ม. ³)	% รณก.			
1	แม่งัดสมบูรณ์ชล จ.เชียงใหม่	323	265	267	101	0.31	0.14	24.03
2	กัวคองมา จ.ลำปาง	209	170	189	111	0.10	0.10	20.11
3	น้ำอูน จ.สกลนคร	780	520	425	82	0.00	2.15	31.42
4	ขุนด่านปราการชล จ.นครนายก	225	224	199	89	0.04	0.79	5.11
5	หนองปลาไหล จ.ระยอง	206	164	157	96	0.23	0.12	2.40
6	นฤปดินทรจินดา จ.ปราจีนบุรี	338	295	276	93	0.05	0.70	82.87

หมายเหตุ : * เชื้อเพลิงอยู่ในการดูแลของการไฟฟ้า

(หน่วย : ล้าน ลบ.ม.)

ชื่ออ่างเก็บน้ำ	ความจุที่ รณส. (ล้าน ม. ³)	ความจุที่ รณก. (ล้าน ม. ³)	ความจุน้ำ ใช้การ (ล้าน ม. ³)	ณ วันที่								ไหลลง วันนี้ (ล้าน ม. ³)	ระบาย วันนี้ (ล้าน ม. ³)
				ปี 2560				ปี 2561					
				ปริมาตร (ล้าน ม. ³)	% รณก.	ปริมาตร (ล้าน ม. ³)	% รณก.	ปริมาตรใช้การ (ล้าน ม. ³)	% ใช้การ	ปริมาตรใช้การ (ล้าน ม. ³)	% ใช้การ		
เหนือ													
แม่งวงอุดมธารา	295	263	249	127	48	144	55	130	49	52	0.34	0.04	
แม่มอก	110	110	94	107	97	47	42	31	28	33	0.00	0.00	
ตะวันออกเฉียงเหนือ													
ห้วยหลวง	136	136	129	119	88	64	47	57	42	44	0.00	0.13	
อุบลรัตน์*	4,640	2,431	1,850	2,276	94	798	33	217	9	12	0.00	0.54	
ลำปาง	2,450	1,980	1,880	1,756	89	1,183	60	1,083	55	58	1.28	1.28	
ลำพระเพลิง	242	155	154	138	89	76	49	75	48	49	0.05	0.09	
มูลบน	350	141	134	110	78	71	50	64	45	48	0.08	0.03	
ลำแพระ	325	275	268	201	73	166	60	159	58	59	0.10	0.00	
ลำนางรอง	197	121	118	79	65	40	33	36	30	31	0.00	0.00	
กลาง													
ทับเสลา	190	160	143	138	86	41	26	24	15	17	0.00	0.00	
กระเสียว	390	299	259	288	96	74	25	34	11	13	0.00	0.18	



ต่ำกว่า 30 %
รวม 2 แห่ง

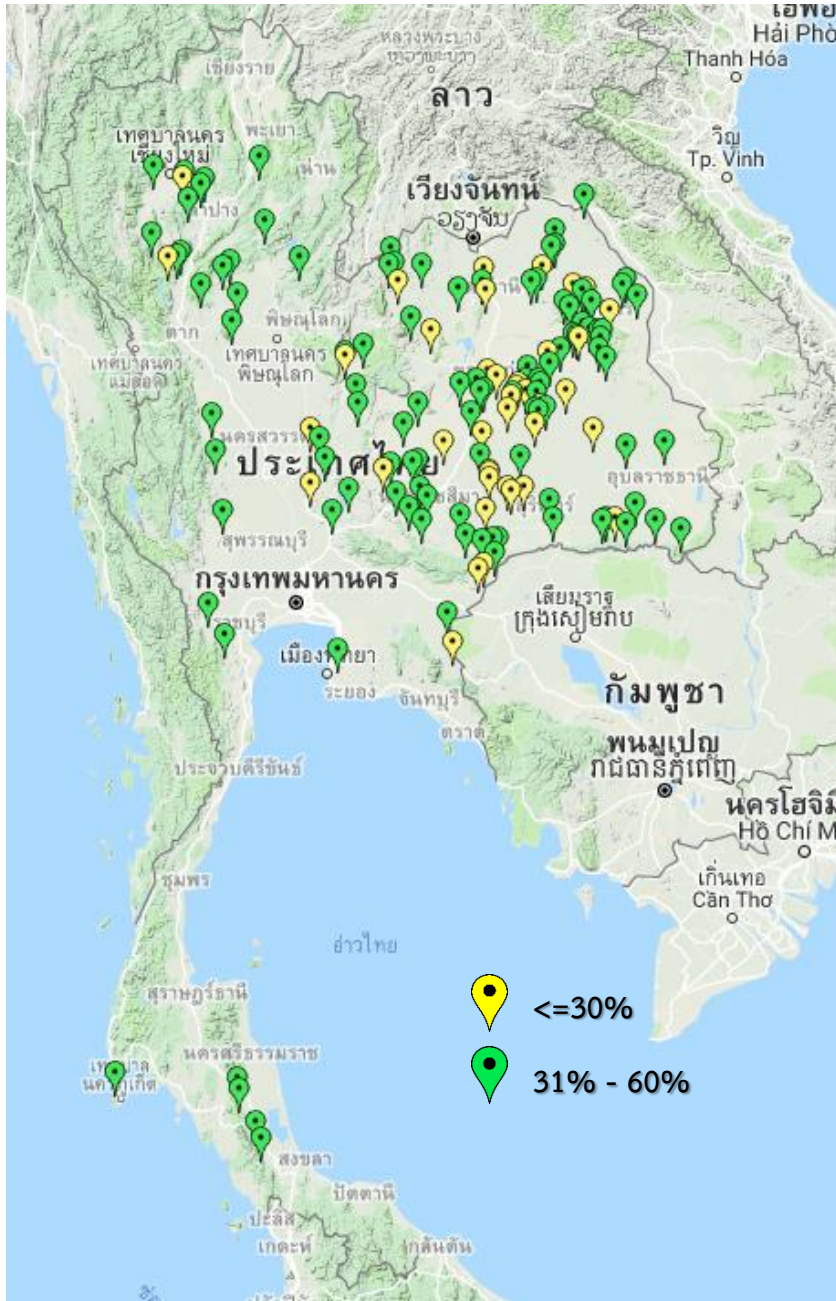
ตั้งแต่ 30-60 %
รวม 9 แห่ง

○ อ่างฯ ที่เกิน UPPER RULE CURVE



สรุปอ่างฯขนาดกลางที่มีปริมาตรต่ำกว่า 30% ,ระหว่าง 31-60%, ระหว่าง 60-100% และ มากกว่า 100%

(ข้อมูล วันที่ 17 ธันวาคม 2561)



สรุปอ่างฯขนาดกลางที่มีปริมาตรในช่วง <=30 % , >30 - 60 % , >60-100% และ >100 %				
ภาค	<=30 %	>30 - 60 %	>60-100%	>100 %
เหนือ	3	18	45	9
ตอน.	34	74	106	4
ตะวันออก	3	3	41	4
กลาง	2	8	10	2
ตะวันตก	0	2	3	2
ใต้	0	6	31	2
รวม	42	111	236	23
รวมทั้งหมด 412 แห่ง				

สรุปปริมาณน้ำไหลลงและระบายอ่างฯ ขนาดใหญ่และขนาดกลาง

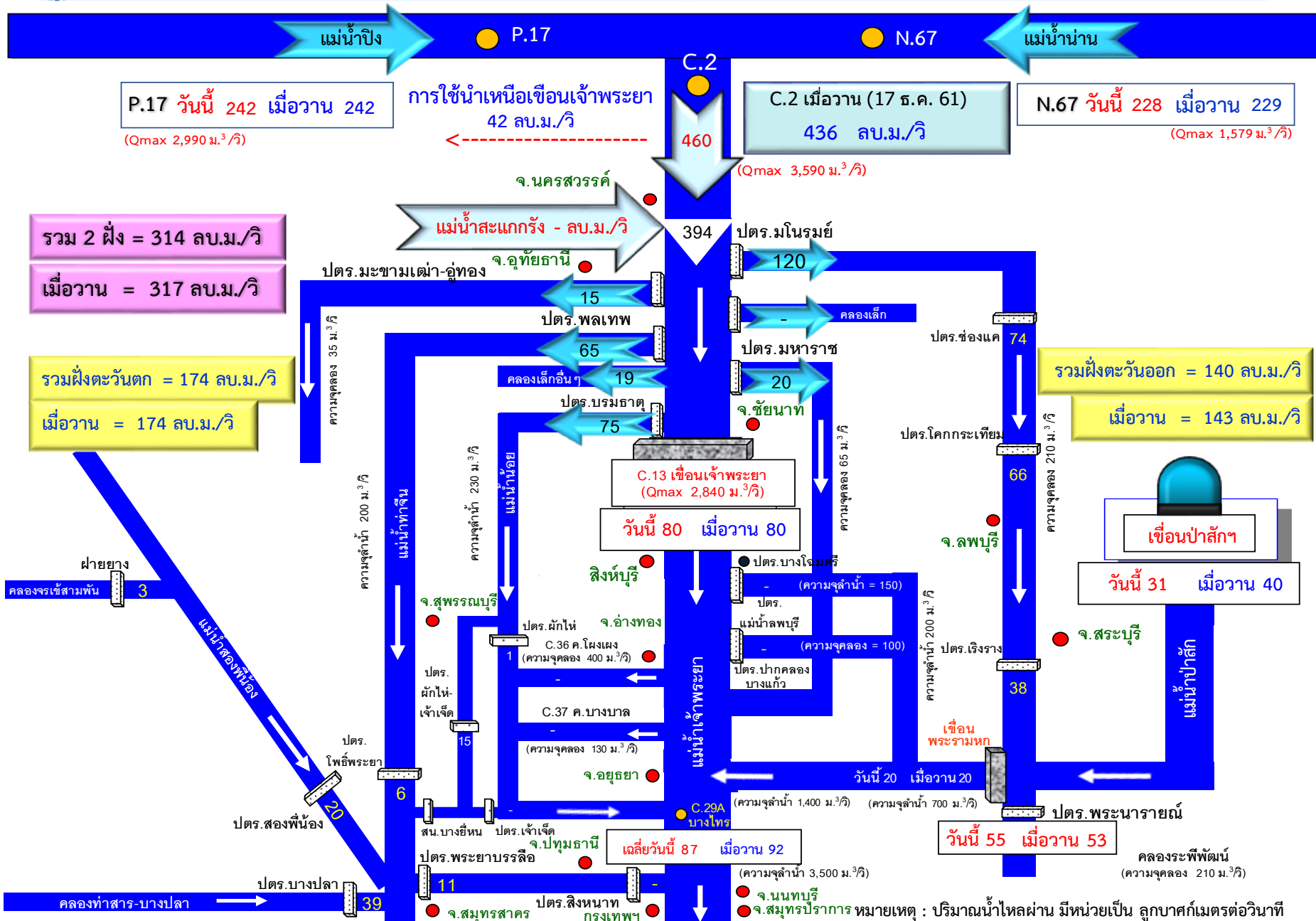
ภาค	ขนาดใหญ่		ขนาดกลาง		รวม	
	ไหลลง	ระบาย	ไหลลง	ระบาย	ไหลลง	ระบาย
เหนือ	11.43	56.48	1.11	1.26	12.54	57.75
ตอน.	1.99	4.48	2.40	4.52	4.39	9.00
กลาง	0.00	3.67	0.05	0.50	0.05	4.17
ตะวันตก	0.41	20.05	0.52	0.90	0.93	20.95
ตะวันออก	0.31	5.07	0.35	1.78	0.66	6.85
ใต้	15.31	8.83	12.38	2.54	27.69	11.37
รวม	29.46	98.58	16.80	11.49	46.26	110.07

(หน่วย : ล้าน ลบ.ม.)



สถานการณ์น้ำในลุ่มน้ำเจ้าพระยา

วันที่ 18 ธันวาคม 2561 เวลา 06:00 น.

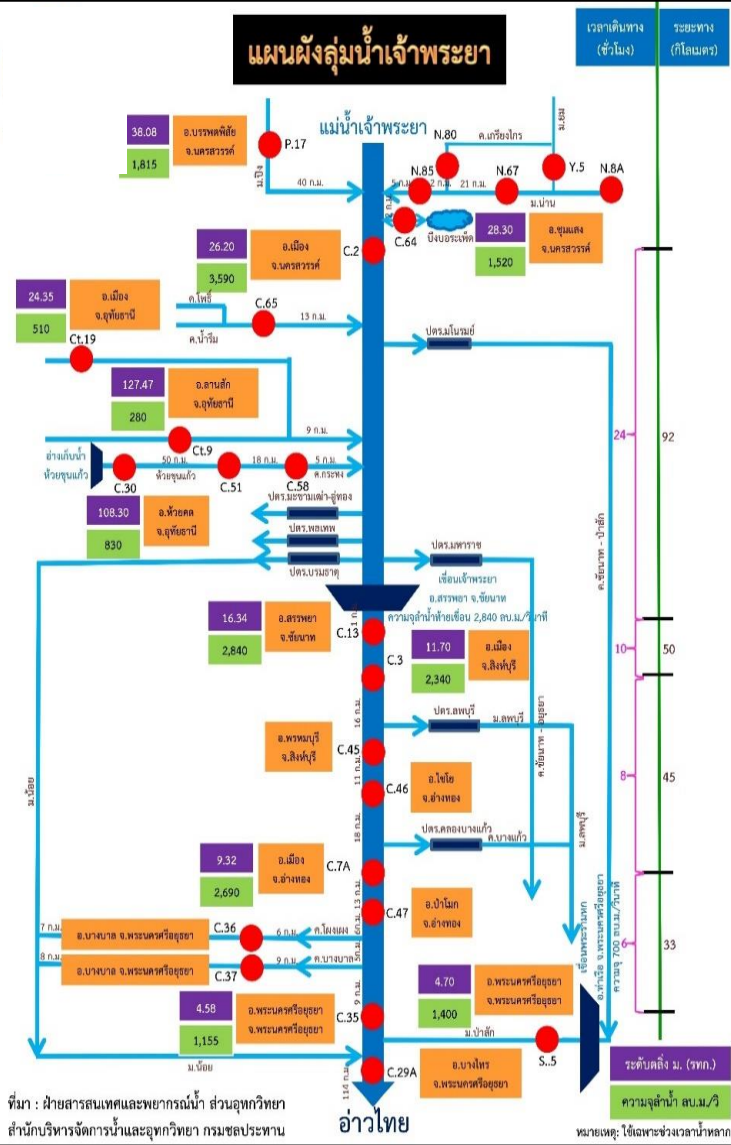




การติดตามสถานการณ์น้ำลุ่มน้ำเจ้าพระยา

ประจำวัน 18 ธันวาคม 2561 เวลา 06.00 น.

สภาพน้ำท่า



- แม่น้ำปิง สถานี P.17** อ.บรรพตพิสัย จ.นครสวรรค์ ปริมาณน้ำไหลผ่าน 242 ลบ.ม./วินาที (เมื่อวาน 242 ลบ.ม./วินาที) ระดับน้ำ +35.12 ม.รทก. ต่ำกว่าตลิ่ง 4.68 ม.
- แม่น้ำน่าน สถานี N.67** อ.ชุมแสง จ.นครสวรรค์ ปริมาณน้ำไหลผ่าน 228 ลบ.ม./วินาที (เมื่อวาน 229 ลบ.ม./วินาที) ระดับน้ำ +20.25 ม.รทก. ต่ำกว่าตลิ่ง 8.05 ม.
- แม่น้ำเจ้าพระยา สถานี C.2** อ.เมือง จ.นครสวรรค์ ปริมาณน้ำไหลผ่าน 460 ลบ.ม./วินาที (เมื่อวาน 436 ลบ.ม./วินาที) ระดับน้ำ +18.59 ม.รทก. ต่ำกว่าตลิ่ง 7.61 ม.
- เขื่อนเจ้าพระยา สถานี C.13** อ.สรรพยา จ.ชัยนาท ปริมาณน้ำไหลผ่าน 80 ลบ.ม./วินาที (เมื่อวาน 80 ลบ.ม./วินาที) ระดับน้ำเหนือเขื่อน +15.86 ม.รทก. ระดับน้ำท้ายเขื่อน 5.64 ม.รทก.
- แม่น้ำป่าสัก** ระบายท้ายเขื่อนพระรามหก 20.32 ลบ.ม./วินาที (เมื่อวาน 20.02 ลบ.ม./วินาที) ไหลลงแม่น้ำเจ้าพระยา ผ่านสถานีวัดน้ำ C.29A อ.บางไทร จ.พระนครศรีอยุธยา ปริมาณน้ำไหลผ่านเฉลี่ย 87 ลบ.ม./วินาที (เมื่อวาน 92 ลบ.ม./วินาที)

รับน้ำเข้าฝั่งตะวันตกและฝั่งตะวันออก

- รับน้ำฝั่งตะวันตก** 174 ลบ.ม./วินาที เมื่อวาน 143 ลบ.ม./วินาที **เพิ่มขึ้น 31 ลบ.ม./วินาที**
(รับน้ำสูงสุด = 585 ลบ.ม./นาที)
- รับน้ำฝั่งตะวันออก** 140 ลบ.ม./วินาที เมื่อวาน 174 ลบ.ม./วินาที **ลดลง 34 ลบ.ม./วินาที**
(รับน้ำสูงสุด = 275 ลบ.ม./นาที)
- รวมรับน้ำ 2 ฝั่ง** 314 ลบ.ม./วินาที เมื่อวาน 317 ลบ.ม./วินาที **ลดลง 3 ลบ.ม./วินาที**



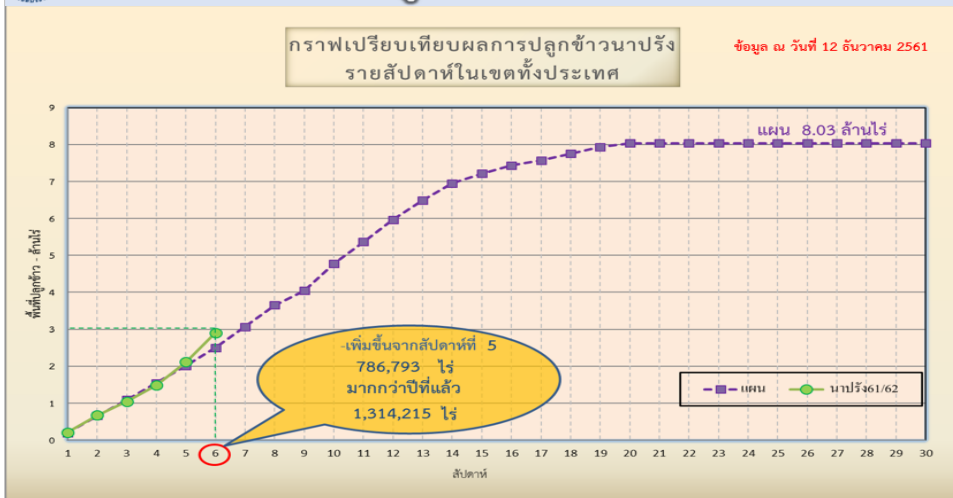
แผนผลการเพาะปลูกพืชในช่วงฤดูแล้งปี 2561

ข้อมูล ณ วันที่ 12 ธันวาคม 2561

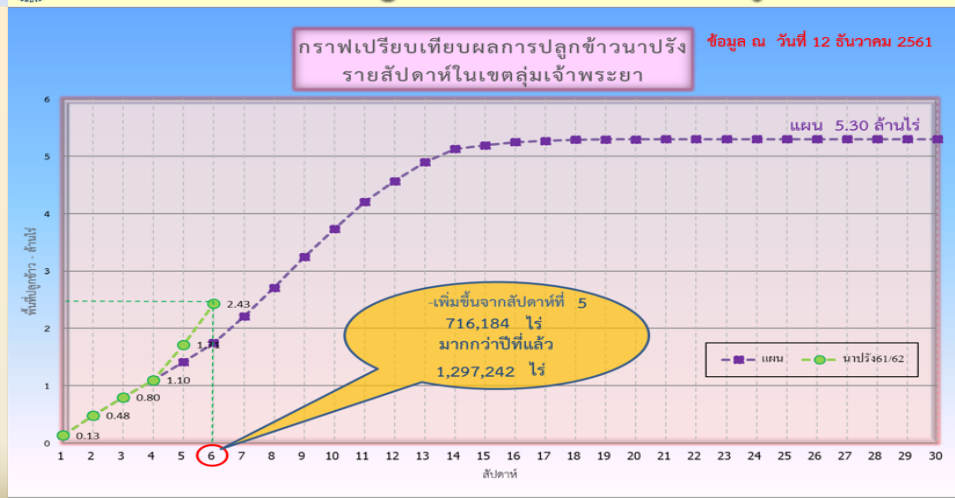
ภาค	ข้าวนาปรัง			พืชไร่-พืชผัก			รวม		
	แผน (ล้านไร่)	ผล (ล้านไร่)	%	แผน (ล้านไร่)	ผล (ล้านไร่)	%	แผน (ล้านไร่)	ผล (ล้านไร่)	%
เหนือ	0.51	0.23	45.69	0.84	0.05	6.38	1.35	0.29	21.23
ตะวันออกเฉียงเหนือ	0.75	0.04	5.47	0.57	0.004	0.65	1.32	0.04	3.38
กลาง	0.06	0.01	13.48	0.001		0.00	0.06	0.01	13.23
ตะวันออก	0.35	0.17	47.55	0.05	0.02	33.51	0.41	0.19	45.67
ตะวันตก	0.87	0.01	0.72	0.17	0.01	3.29	1.05	0.01	1.14
ใต้	0.18	0.02	8.20	0.01	0.001	6.23	0.20	0.02	8.06
ลุ่มน้ำเจ้าพระยา	5.30	2.43	45.83	0.77	0.05	6.10	6.07	2.48	40.78
ทั้งประเทศ	8.03	2.90	36.14	2.43	0.13	5.33	10.46	3.03	28.98



กราฟเปรียบเทียบผลการปลูกข้าวนาปรังรายสัปดาห์ในเขตทั้งประเทศ



กราฟเปรียบเทียบผลการปลูกข้าวนาปรังรายสัปดาห์ในเขตลุ่มน้ำเจ้าพระยา



ข้อมูล ณ 12 ธ.ค. 61 เพาะปลูกแล้ว = 2,901,402 ไร่

ข้อมูล ณ 12 ธ.ค. 61 เพาะปลูกแล้ว = 2,429,624 ไร่



แผนบริหารจัดการน้ำฤดูแล้ง ปี 2561/62



สถานการณ์น้ำและการจัดสรรน้ำอ่างขนาดใหญ่และขนาดกลาง ประจำวัน ที่ 17 ธันวาคม 2561



ปริมาณน้ำทั้งหมด 78%

ปริมาณน้ำใช้การ 68%

จัดสรรแล้ว 21%

สถานการณ์น้ำ

1. ปริมาณน้ำต้นฤดูแล้ง (1 พ.ย.61)			
1.1 ปริมาณน้ำทั้งหมด	61,354	ล้าน ลบ.ม.	คิดเป็น 81 %
1.2 ปริมาณน้ำใช้การ	37,425	ล้าน ลบ.ม.	คิดเป็น 72 %
2. ปริมาณน้ำปัจจุบัน (17 ธ.ค.61)			
2.1 ปริมาณน้ำทั้งหมด	59,112	ล้าน ลบ.ม.	คิดเป็น 78 %
2.2 ปริมาณน้ำใช้การ	35,183	ล้าน ลบ.ม.	คิดเป็น 68 %

การจัดสรรน้ำ

3. การจัดสรรน้ำในฤดูแล้ง (17 ธ.ค.61)			
3.1 แผนการจัดสรรน้ำฤดูแล้ง (พ.ย.61-ธ.ค.62)	23,100	ล้าน ลบ.ม.	
3.2 ผลการจัดสรรน้ำ	4,923	ล้าน ลบ.ม.	คิดเป็น 21 %
3.3 คงเหลือ	18,177	ล้าน ลบ.ม.	คิดเป็น 79 %



แผนจัดสรรน้ำฤดูแล้ง 2561/62 (พ.ย.61-ธ.ค.62) 23,100 ล้าน ลบ.ม.

- อุปโภค-บริโภค	2,404	ล้าน ลบ.ม.
- ระบบนิเวศและอื่นๆ	6,440	ล้าน ลบ.ม.
- การเกษตร	13,038	ล้าน ลบ.ม.
- เกษตรต่อเนื่อง	800	ล้าน ลบ.ม.
- อุตสาหกรรม	303	ล้าน ลบ.ม.
- ปรับปรุงปฏิทินการเพาะปลูก	115	ล้าน ลบ.ม.

แผนจัดสรรน้ำต้นฤดูฝน 2562 (พ.ค.-ก.ค.62) 16,470 ล้าน ลบ.ม.

- อุปโภค-บริโภค ระบบนิเวศ และการเกษตรต่อเนื่อง	6,000	ล้าน ลบ.ม.
- สำรองน้ำเพื่อเตรียมเพาะปลูกต้นฤดูฝน	6,300	ล้าน ลบ.ม.
- สำรองไว้ใช้กรณีฝนทิ้งช่วง	4,170	ล้าน ลบ.ม.

สถานการณ์น้ำและการจัดสรรน้ำ 4 เขื่อนลุ่มน้ำเจ้าพระยา ประจำวัน ที่ 18 ธันวาคม 2561



สถานการณ์น้ำ

1. ปริมาณน้ำต้นฤดูแล้ง (1 พ.ย. 2561)

1.1 ปริมาณน้ำทั้งหมด	19,536	ล้าน ลบ.ม.	คิดเป็น 79 %
1.2 ปริมาณน้ำใช้การ	12,840	ล้าน ลบ.ม.	คิดเป็น 71 %

2. ปริมาณน้ำปัจจุบัน (18 ธ.ค. 61)

2.1 ปริมาณน้ำทั้งหมด	18,345	ล้าน ลบ.ม.	คิดเป็น 74 %
2.2 ปริมาณน้ำใช้การ	11,649	ล้าน ลบ.ม.	คิดเป็น 64 %

การจัดสรรน้ำ

3. การจัดสรรน้ำในฤดูแล้ง (18 ธ.ค. 61)

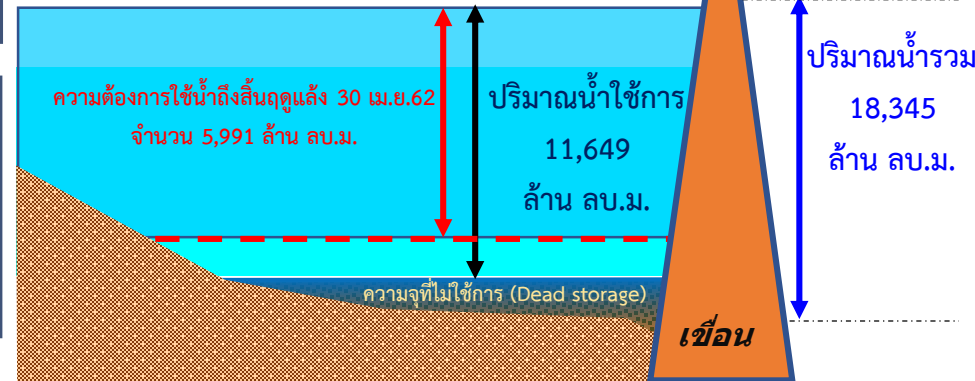
3.1 แผนการจัดสรรน้ำฤดูแล้ง (พ.ย.61-ธ.ย.62)	8,000	ล้าน ลบ.ม.	
3.2 ผลการจัดสรรน้ำ	2,009	ล้าน ลบ.ม.	คิดเป็น 25 %
3.3 คงเหลือ	5,991	ล้าน ลบ.ม.	คิดเป็น 75 %



ปริมาณน้ำทั้งหมด 74%

ปริมาณน้ำใช้การ 64%

จัดสรรแล้ว 25%



แผนจัดสรรน้ำฤดูแล้ง 2561/62 (พ.ย.61-ธ.ย.62) 8,000 ล้าน ลบ.ม.

(4 เขื่อนเจ้าพระยา 7,300 และผันน้ำจากลุ่มน้ำแม่กลอง 700 ล้าน ลบ.ม.)

- อุดกัก-บริโภค	1,140	ล้าน ลบ.ม.
- ระบบนิเวศและอื่นๆ	1,450	ล้าน ลบ.ม.
- การเกษตร	4,895	ล้าน ลบ.ม.
- เกษตรต่อเนื่อง	400	ล้าน ลบ.ม.
- ปรับปรุงพื้นที่การเพาะปลูก	115	ล้าน ลบ.ม.

แผนจัดสรรน้ำต้นฤดูฝน 2562 (พ.ค.-ก.ค.62) 5,540 ล้าน ลบ.ม.

- อุดกัก-บริโภค ระบบนิเวศ และการเกษตรต่อเนื่อง	1,500	ล้าน ลบ.ม.
- สำรองน้ำเพื่อเตรียมเพาะปลูกต้นฤดูฝน	2,000	ล้าน ลบ.ม.
- สำรองไว้ใช้กรณีฝนทิ้งช่วง	2,400	ล้าน ลบ.ม.



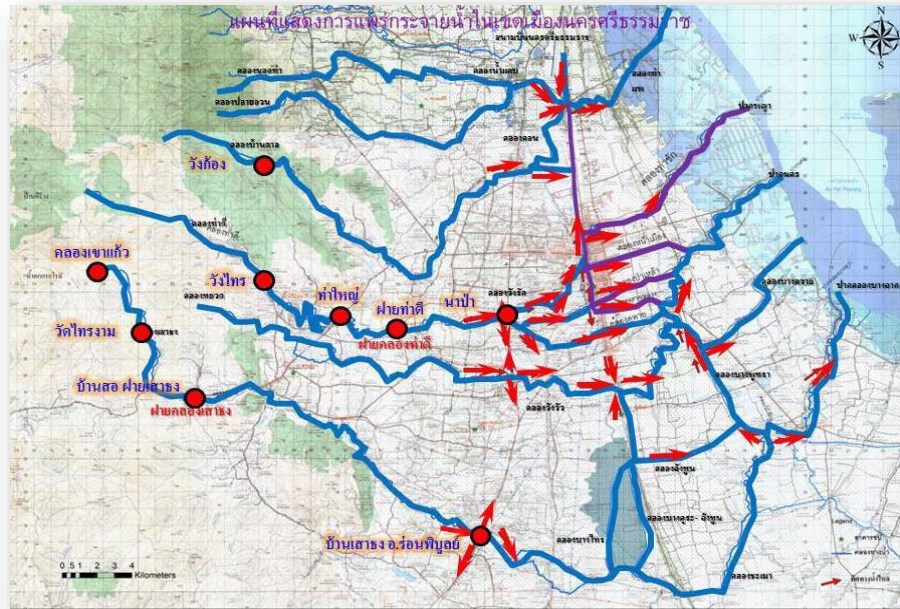
สถานการณ์อุทกภัย

จังหวัดนครศรีธรรมราช สุราษฎร์ธานี และนราธิวาส
(จังหวัดพ้ทลุงเข้าสู่ภาวะปกติ)

กรมชลประทาน

ข้อมูล วันที่ 18 ธันวาคม 2561





1. สาเหตุการเกิดอุทกภัย

เกิดฝนตกหนักในพื้นที่จังหวัดนครศรีธรรมราช เนื่องจากมรสุมตะวันออกเฉียงเหนือกำลังแรงพัดปกคลุมอ่าวไทยและภาคใต้ ทำให้มีปริมาณฝนสะสม 3 วัน วัดได้ 356.2 มม.(สถานีท่าดี)

2. สถานการณ์ปัจจุบัน

พื้นที่ลุ่มต่ำในเขตเทศบาลนครศรีธรรมราช ซอยต่างๆ ที่อยู่ระหว่างถนนพัฒนาการคูขวางและถนนราชดำเนิน ยังคงมีน้ำท่วมขัง ระดับน้ำลดลงใกล้เข้าสู่ภาวะปกติ

3. แนวโน้มและการคาดการณ์ (เวลา 05.00 น.) คลองท่าดี

- สถานี X.200 บ้านวังไทร อ.ลานสกา ระดับน้ำ +32.28 ม. ปริมาณน้ำ 39.60 ลบ.ม./วิ ต่ำกว่าตลิ่ง 1.62 เมตร **แนวโน้มลดลง**
- สถานี X.203 บ้านนาป่า อ.เมือง ระดับน้ำ +10.80 ม. ปริมาณน้ำ 47.50 ลบ.ม./วิ ต่ำกว่าตลิ่ง 0.26 เมตร **แนวโน้มลดลง**

4. การบริหารจัดการน้ำและให้ความช่วยเหลือ

ติดตั้งเครื่องสูบน้ำ จำนวน 15 เครื่อง และเครื่องผลักดันน้ำ จำนวน 16 เครื่อง(เพิ่มจากเดิม 8 เครื่อง) ดังนี้

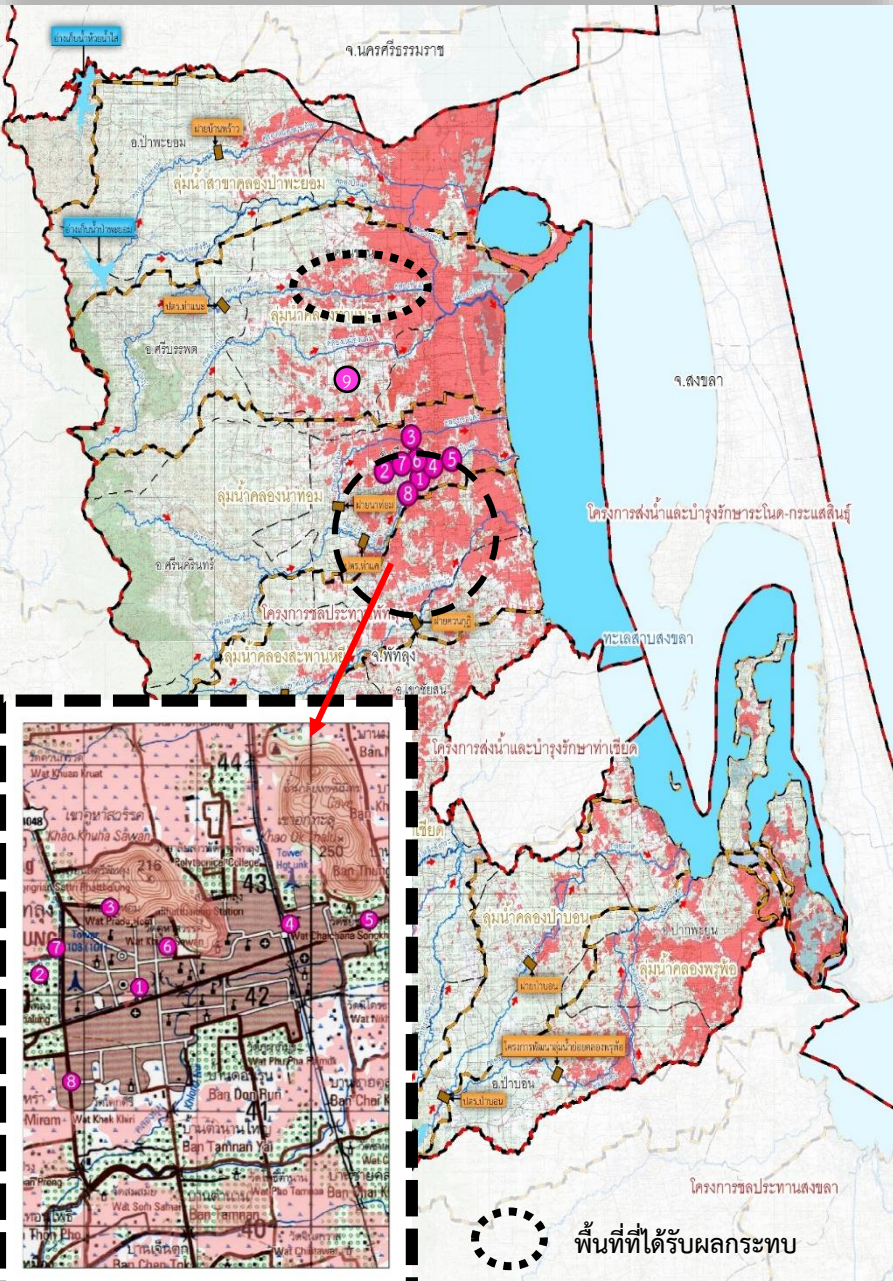
- จุดที่ 1 บริเวณสี่แยกพัฒนาการคูขวาง ขนาด 12 นิ้ว จำนวน 2 เครื่อง (หยุดสูบ)
- จุดที่ 2 บริเวณซอยสวัสดิรักษา ขนาด 12 นิ้ว จำนวน 2 เครื่อง (สูบ 2 เครื่อง)
- จุดที่ 3 บริเวณคลองป่าเหล่า ขนาด 12 นิ้ว จำนวน 2 เครื่อง (สูบ 1 เครื่อง)
- จุดที่ 4 บริเวณสนามบิน ขนาด 12 นิ้ว จำนวน 1 เครื่อง , ขนาด 30 นิ้ว จำนวน 1 เครื่อง (สูบ 2 เครื่อง) พร้อมทั้งชุดลอกคลองธรรมชาติรอบสนามบิน
- จุดที่ 5 บริเวณสวนสมเด็จพระเจ้า 84 ขนาด 12 นิ้ว จำนวน 4 เครื่อง (สูบ 1 เครื่อง)
- จุดที่ 6 บริเวณคลองนครน้อย (ถนนพัฒนาการคูขวาง) 12 นิ้ว จำนวน 3 เครื่อง (หยุดสูบ) และเครื่องผลักดันน้ำ จำนวน 4 เครื่อง (เดินเครื่อง)
- จุดที่ 7 บริเวณคลองนครน้อย (ถนนเทิดพระเกียรติ) เครื่องผลักดันน้ำ 4 เครื่อง (เดินเครื่อง)
- จุดที่ 8 บริเวณคลองท่าซัก เครื่องผลักดันน้ำ จำนวน 4 เครื่อง (เดินเครื่อง)
- จุดที่ 9 บริเวณคลองคูพายเครื่องผลักดันน้ำจำนวน 4 เครื่อง (เดินเครื่อง)





สถานการณ์อุทกภัยจังหวัดพัทลุง

ข้อมูล ณ วันที่ 18 ธันวาคม 2561



1. สาเหตุการเกิดอุทกภัย

เนื่องจากมรสุมตะวันออกเฉียงเหนือกำลังแรงพัดปกคลุมอ่าวไทยและภาคใต้ ทำให้มีฝนตกในพื้นที่จังหวัดพัทลุง ส่งผลให้น้ำท่วมขังในพื้นที่

2. สถานการณ์ปัจจุบัน

มีพื้นที่ได้รับผลกระทบรวม 1 อำเภอ ได้แก่ อ.ควนขนุน บริเวณหน้าตลาดเทศบาล ควนขนุน **ปัจจุบันสถานการณ์เข้าสู่ภาวะปกติ**

3. แนวโน้มและการคาดการณ์

ระดับน้ำเริ่มลดลง อยู่ในเกณฑ์ปกติ

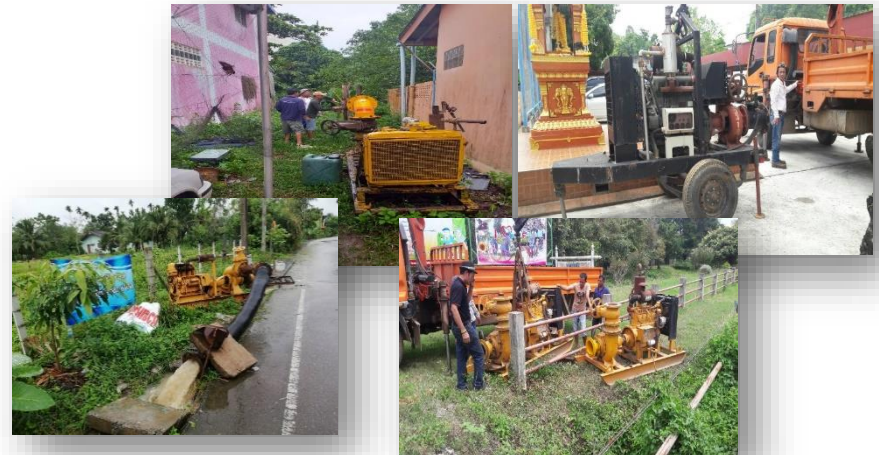
การให้ความช่วยเหลือ

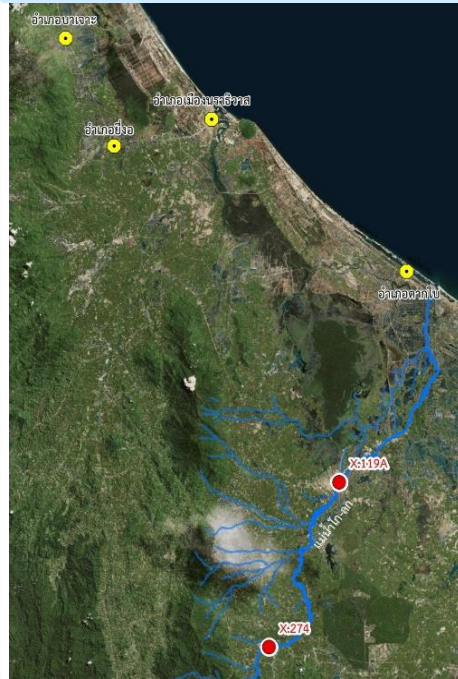
เครื่องสูบน้ำ จำนวน 5 เครื่อง (เดินเครื่อง จำนวน 18 เครื่อง)

- เขตเทศบาลเมืองพัทลุง จำนวน 3 เครื่อง (เดินเครื่อง 3 เครื่อง)
- เขตเทศบาลควนขนุน จำนวน 2 เครื่อง

เครื่องผลักดันน้ำ จำนวน 10 เครื่อง (เดินเครื่อง จำนวน 4 เครื่อง)

- คลองปากประ ตำบลพนางตุง จำนวน 10 เครื่อง





1.สาเหตุการเกิดอุทกภัย

เกิดฝนตกหนักในพื้นที่จังหวัดนราธิวาส เนื่องจากมรสุมตะวันออกเฉียงเหนือกำลังแรงพัดปกคลุมอ่าวไทยและภาคใต้ ปัจจุบันมีฝนสะสม 24 ชั่วโมงย้อนหลัง บริเวณสนามบินนราธิวาส วัดได้ 110.80 มม.

2.สถานการณ์ปัจจุบัน

ลุ่มน้ำโก-ลก มีน้ำล้นตลิ่ง เข้าท่วมบริเวณชุมชนโรงเรีอ นอกคันกั้นน้ำริมตลิ่งแนวโน้มลดลง

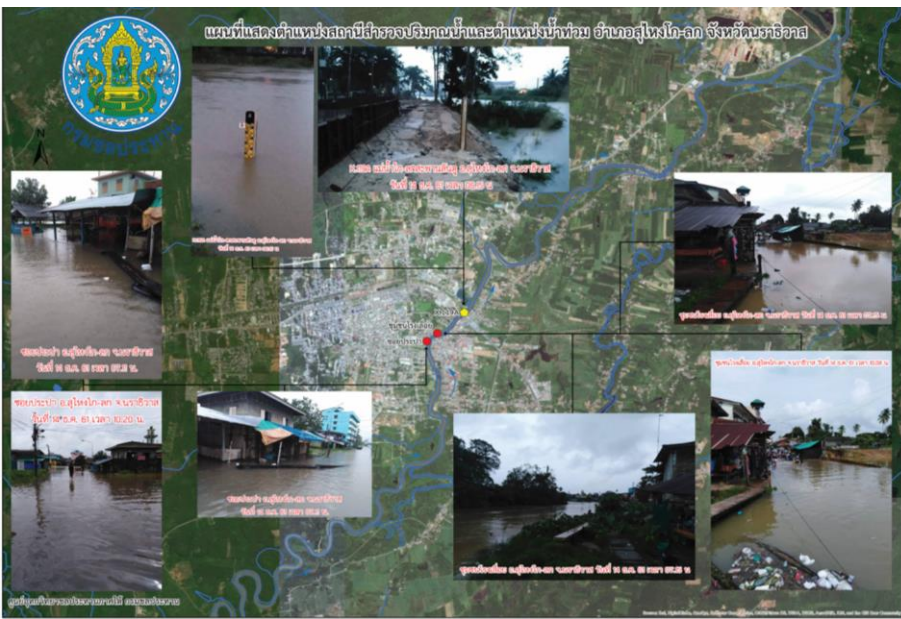
3.แนวโน้มและการคาดการณ์ (เวลา 05.00 น.)

ลุ่มน้ำโก-ลก

- สถานี X.119A บริเวณสะพานลันตู อ.สุโหงโก-ลก ระดับน้ำ +8.40 ม. ปริมาณน้ำ 232.00 ลบ.ม./วิ สูงกว่าตลิ่ง 0.20 ม. แนวโน้มลดลง

4.การบริหารจัดการน้ำและช่วยเหลือ

การจัดการในพื้นที่ กรมชลประทานได้ดำเนินการ เดินเครื่องสูบน้ำด้วยไฟฟ้า จำนวน 9 เครื่อง บริเวณคันกั้นน้ำแม่น้ำโก-ลก เพื่อสูบน้ำพร่องน้ำ และยังคงเฝ้าติดตามสถานการณ์น้ำอย่างใกล้ชิดตลอด 24 ชั่วโมง





กรมชลประทาน

