



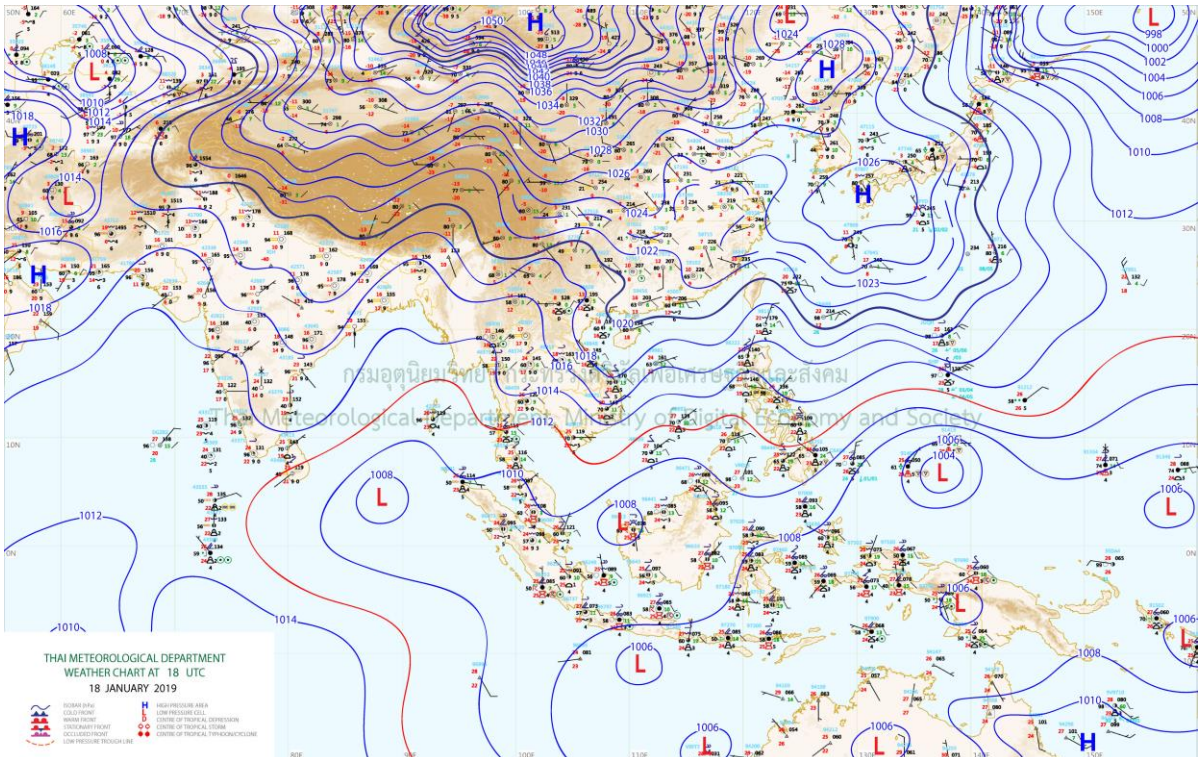
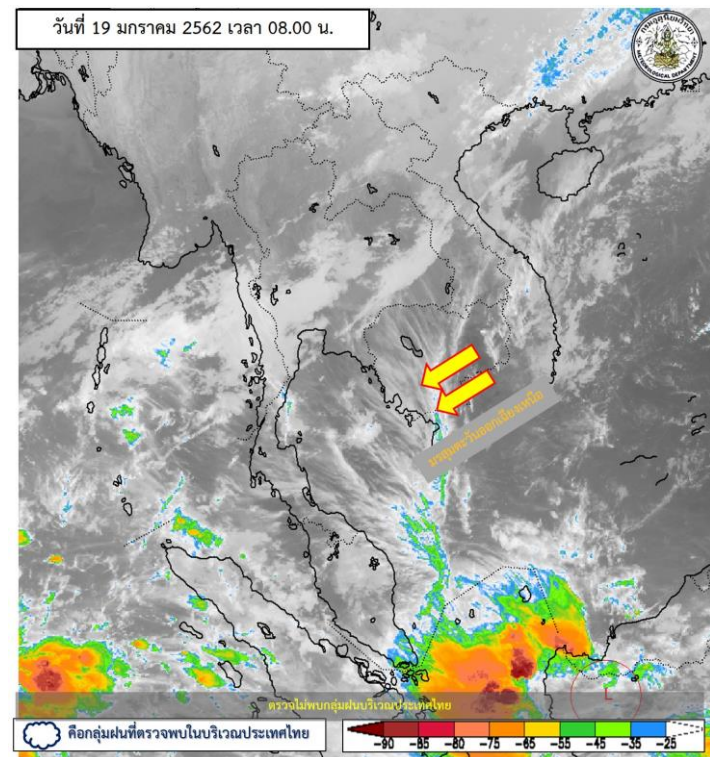
สรุปการเฝ้าระวังติดตามสภาพอากาศ และสถานการณ์น้ำ

กรมชลประทาน

ข้อมูล ณ วันที่ 19 มกราคม 2562

สภาพภูมิอากาศ ประจำวันที่ 19 มกราคม 2562

วันที่ 19 มกราคม 2562 เวลา 08.00 น.



แผนที่อากาศผิวพื้นวันที่ 19 มกราคม 2562 บริเวณความกดอากาศสูงกำลังปานกลางที่ปกคลุมประเทศไทยตอนบนเริ่มมีกำลังอ่อน แต่ยังคงทำให้บริเวณดังกล่าวมีอากาศเย็น กับมีหมอกในตอนเช้า ประกอบกับมีลมตะวันตกในระดับบนพัดปกคลุมภาคเหนือ ทำให้บริเวณดังกล่าวมีอากาศเย็นในตอนเช้า และอุณหภูมิจะลดลง สำหรับมรสุมตะวันออกเฉียงเหนือกำลังปานกลางยังคงพัดปกคลุมอ่าวไทยและภาคใต้ ทำให้บริเวณดังกล่าวมีฝนตกต่อเนื่อง

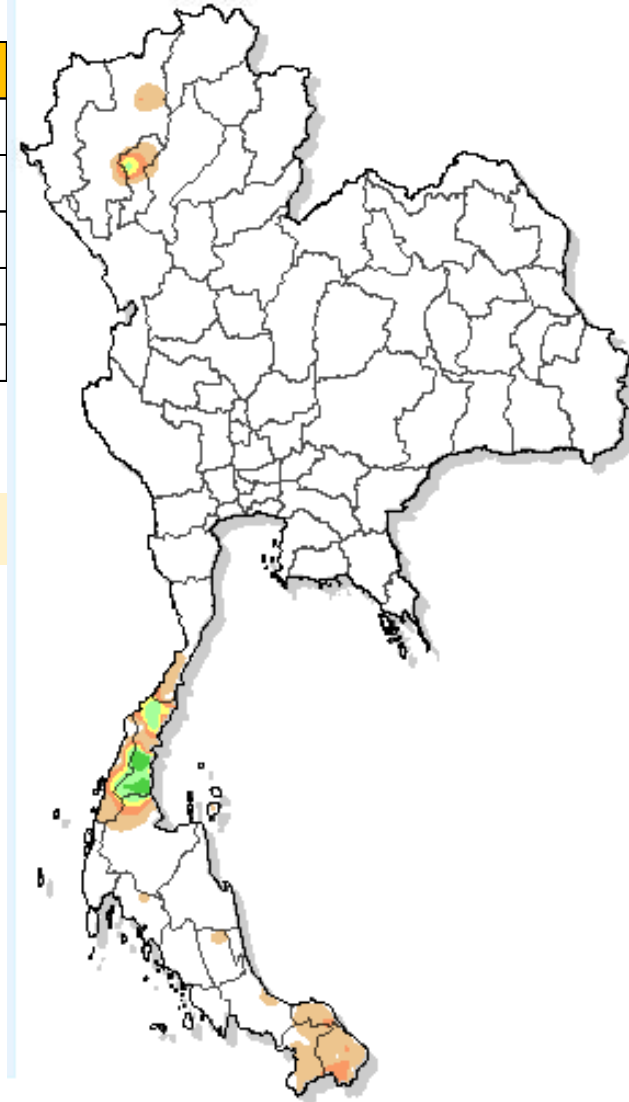
ปริมาณฝนสูงสุด 5 ลำดับ

ปริมาณฝนสะสมรายตำบล วันที่ 17 ม.ค. 2562 เวลา 07.00 น. - วันที่ 18 ม.ค. 2562 เวลา 07.00 น.

สถานี	จังหวัด	ปริมาณฝน (มม.)	ความรุนแรง
ต.ทุ่งตะไคร อ.ทุ่งตะโก	ชุมพร	42.0	ฝนตกหนัก
ที่ว่าการอำเภอสุคีริน	นราธิวาส	28.4	ฝนปานกลาง
ต.นากระตาม อ.ท่าแซะ	ชุมพร	26.0	ฝนปานกลาง
ต.แม่หอพระ อ.แม่แตง	เชียงใหม่	26.0	ฝนปานกลาง
ต.เขาทะลุ อ.สวี	ชุมพร	25.0	ฝนปานกลาง

หมายเหตุ เกณฑ์ปริมาณฝนกรมอุตุนิยมวิทยา

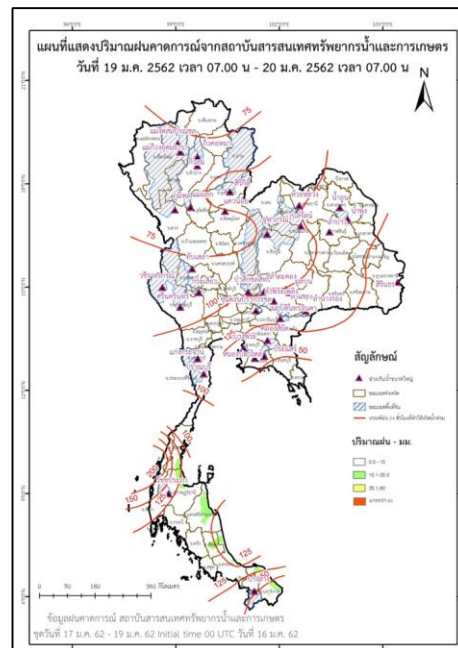
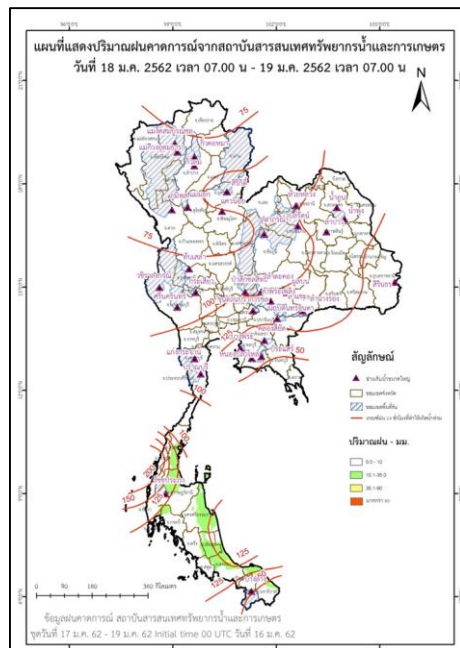
ฝนตกหนักมาก (>90 มม.) ฝนตกหนัก (35.1-90 มม.) ฝนปานกลาง (10.1-35.0 มม.) ฝนเล็กน้อย (0.1-10.0 มม.) ไม่มีฝน (0 มม.)



เส้นฝนเท่า
เวลา 07.00 น. 18 Jan 2019 - 07.00 น. 19 Jan 2019

หมายเหตุ ข้อมูลจาก กรมอุตุนิยมวิทยา

แผนที่แสดงการคาดการณ์ปริมาณฝนจากแบบจำลองบรรยากาศ กรมอุตุนิยมวิทยา 18 ม.ค.62 - 20 ม.ค.62



ปริมาณน้ำในอ่างเก็บน้ำขนาดใหญ่และขนาดกลาง 18 มกราคม 2562

ภาค	ขนาดใหญ่				ขนาดกลาง				รวมอ่างขนาดใหญ่และกลาง						รับน้ำได้อีก	เปรียบเทียบปี 61 กับ 62		
	จำนวน	ความจุ	ปี 2562	% ความจุ อ่างฯ	จำนวน	ความจุ	ปี 2562	% ความจุ อ่างฯ	จำนวน	ความจุ	ปี2561		ปี2562			ปริมาณ	ปริมาณ	%
											ปริมาณ	%	ปริมาณ	%				
เหนือ	8	24,825	17,017	69	75	1,001	656	66	83	25,825	20,246	78	17,673	68	8,156	-2,573	-13	
ตอน.	12	8,368	4,167	50	218	1,998	1,078	54	230	10,367	8,186	79	5,245	51	5,122	-2,941	-36	
กลาง	3	1,419	611	43	22	369	198	54	25	1,788	1,457	81	809	45	979	-648	-44	
ตะวันตก	2	26,605	23,148	87	7	142	116	82	9	26,747	22,289	83	23,264	87	3,483	975	4	
ตะวันออก	6	1,515	1,111	73	51	963	713	74	57	2,478	1,876	76	1,824	74	654	-52	-3	
ใต้	4	8,194	6,713	82	39	668	576	86	43	8,863	6,960	79	7,289	82	1,574	329	5	
รวม	35	70,926	<u>52,766</u>	74	412	5,142	<u>3,337</u>	65	447	76,068	61,014	80	56,103	74	19,968	-4,911	-8	
ปริมาณน้ำใช้การ	47,384	<u>29,224</u>	62	4,753	<u>2,951</u>	62	52,137	<u>37,084</u>	71	<u>32,174</u>	62							

สามารถรับน้ำได้อีก 19,968 ล้าน ลบ.ม. (26%)

%น้ำใช้การ=(ปริมาณน้ำใช้การ/ความจุน้ำใช้การ)*100



ปริมาณน้ำใช้การ 4 เขื่อนหลักในลุ่มน้ำเจ้าพระยา

ข้อมูล ณ วันที่ 19 มกราคม 2562

อ่างเก็บน้ำ	ความจุ ที่ รนก.	ปริมาณน้ำในอ่างฯ		ปริมาณน้ำใช้การได้		ปริมาณน้ำไหลลงอ่างฯ		ปริมาณน้ำระบาย		รับน้ำได้อีก ปี 2561
		ปริมาณน้ำ	% ความจุ	ปริมาณน้ำ	% ใช้การ	วันนี้	เมื่อวาน	วันนี้	เมื่อวาน	
ภูมิพล	13,462	8,656	64	4,856	50	0.00	1.50	22.09	22.00	4,806
สิริกิติ์	9,510	6,995	74	4,145	62	4.31	4.26	28.12	28.12	2,515
ภูมิพล+สิริกิติ์	22,972	15,651	68	9,001	55	4.31	5.76	50.21	50.12	7,321
แควน้อยฯ	939	610	65	567	63	1.10	1.00	4.32	4.32	329
ป่าสักชลสิทธิ์	960	496	52	493	51	0.00	0.00	2.23	2.23	464
รวมทั้งหมด	24,871	16,757	67	10,061	55	5.41	6.76	56.76	56.67	8,114

(หน่วย : ล้าน ลบ.ม.)

ปริมาณการระบายน้ำย้อนหลัง 10 วัน

เขื่อน	10 ม.ค. 62	11 ม.ค. 62	12 ม.ค. 62	13 ม.ค. 62	14 ม.ค. 62	15 ม.ค. 62	16 ม.ค. 62	17 ม.ค. 62	18 ม.ค. 62	19 ม.ค. 62	สะสม
เขื่อนภูมิพล	22.00	22.00	22.00	22.49	22.00	22.00	22.00	22.20	22.00	22.09	220.78
เขื่อนสิริกิติ์	25.00	25.01	25.10	25.17	27.07	27.11	27.17	28.20	28.12	28.12	266.07
เขื่อนแควน้อยบำรุงแดน	2.16	2.16	2.81	3.02	3.02	3.02	3.02	4.08	4.32	4.32	31.94
เขื่อนป่าสักชลสิทธิ์	2.18	2.17	3.08	3.07	3.07	3.06	3.06	2.23	2.23	2.23	26.38

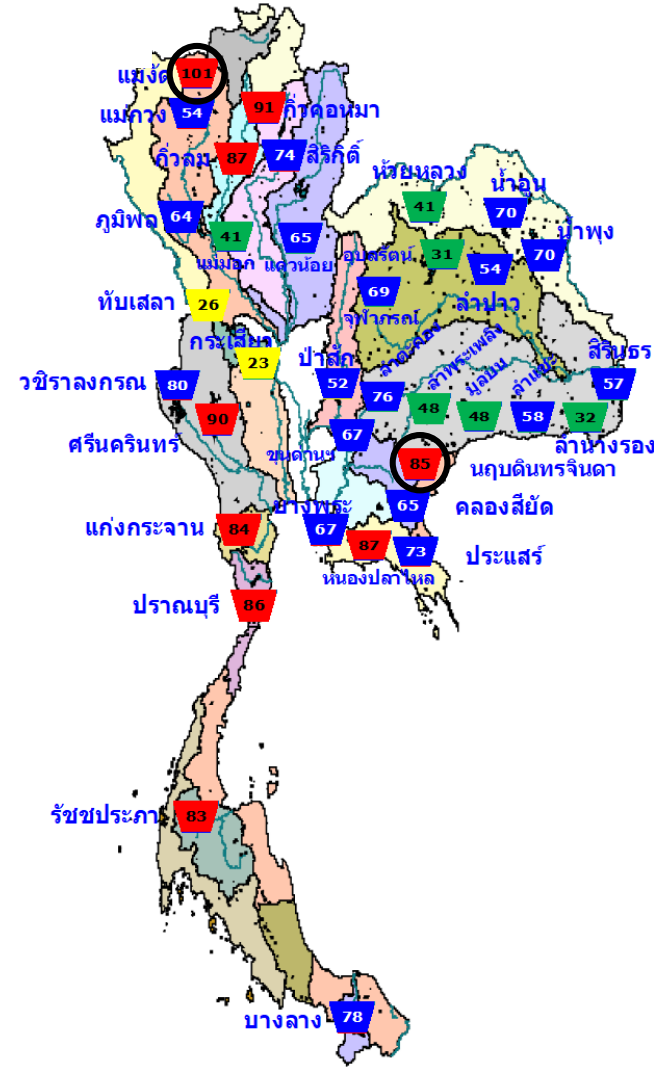
(หน่วย : ล้าน ลบ.ม.)



สรุปอ่างขนาดใหญ่ที่เกิน UPPER RULE CURVE และ อ่างใหญ่ ที่มีปริมาตรต่ำกว่า 30% และ ระหว่าง 30 - 60%

อ่างขนาดใหญ่ที่เกิน UPPER RULE CURVE

(ข้อมูล วันที่ 18 มกราคม 2562)



ลำดับ	ชื่ออ่างเก็บน้ำ	ความจุที่ รณส. (ล้าน ม.)	ความจุที่ รณก. (ล้าน ม.)	ณ วันที่		ไหลลง วันนี้ (ล้าน ม.)	ระบาย วันนี้ (ล้าน ม.)	+สูง / - ต่ำ กว่าเกณฑ์เก็บกักน้ำสูงสุด ณ ช่วงเวลาเดียวกัน (ล้าน ม.)
				ปี 2562				
				ปริมาตร (ล้าน ม.)	% รณก.			
1	แม่จัดสมบูรณ์ชล จ.เชียงใหม่	323	265	268	101	0.16	0.31	30.15
2	นฤปดินทรจินดา จ.ปราจีนบุรี	338	295	249	85	0.14	0.79	80.85

หมายเหตุ : * เชื่อมที่อยู่ในการดูแลของการไฟฟ้า

(หน่วย : ล้าน ลบ.ม.)

ชื่ออ่างเก็บน้ำ	ความจุที่ รณส. (ล้าน ม.)	ความจุที่ รณก. (ล้าน ม.)	ความจุน้ำ ใช้การ (ล้าน ม.)	1 ม.ค.2561 (ล้าน ม.)	1 ม.ค.2562 (ล้าน ม.)	ณ วันที่						ไหลลง วันนี้ (ล้าน ม.)	ระบาย วันนี้ (ล้าน ม.)	
						ปี 2561		ปี 2562						
						ปริมาตร (ล้าน ม.)	% รณก. (ล้าน ม.)	ปริมาตร (ล้าน ม.)	% รณก. (ล้าน ม.)	ปริมาตรใช้การ (ล้าน ม.)	% ใช้การ (ล้าน ม.)	% ใช้การ (ล้าน ม.)		
เหนือ														
แม่จางอุดมธารา	295	263	249	130	147	121	46	142	54	128	48	51	0.27	0.77
แม่มอก	110	110	94	96	46	86	78	45	41	29	27	31	0.00	0.00
ตะวันออกเฉียงเหนือ														
ห้วยหลวง	136	136	129	110	59	103	76	55	41	48	36	38	0.00	0.20
อุบลรัตน์*	4,640	2,431	1,850	2,115	772	1,962	81	748	31	167	7	9	0.00	0.59
ลำปาว	2,450	1,980	1,880	1,706	1,143	1,616	82	1,064	54	964	49	51	0.00	5.19
ลำพระเพลิง	242	155	154	137	75	140	90	74	48	73	47	47	0.00	0.00
มูลบน	350	141	134	109	69	108	77	67	48	60	43	45	0.03	0.08
ลำตะของ	325	275	268	199	163	195	71	158	58	151	55	56	0.04	0.38
ลำน้ำรอง	197	121	118	77	39	76	62	39	32	35	29	30	0.07	0.04
สิรินธร*	1,966	1,966	1,135	1,555	1,206	1,481	75	1,129	57	298	15	26	0.00	0.75
กลาง														
ป่าสักชลสิทธิ์	960	960	957	770	555	728	76	499	52	496	52	52	0.00	2.23
ทับเสลา	190	160	143	138	42	137	86	42	26	25	15	17	0.00	0.00
กระเสียว	390	299	259	289	72	286	96	70	23	30	10	12	0.00	0.04

ต่ำกว่า 30 %
รวม 2 แห่ง

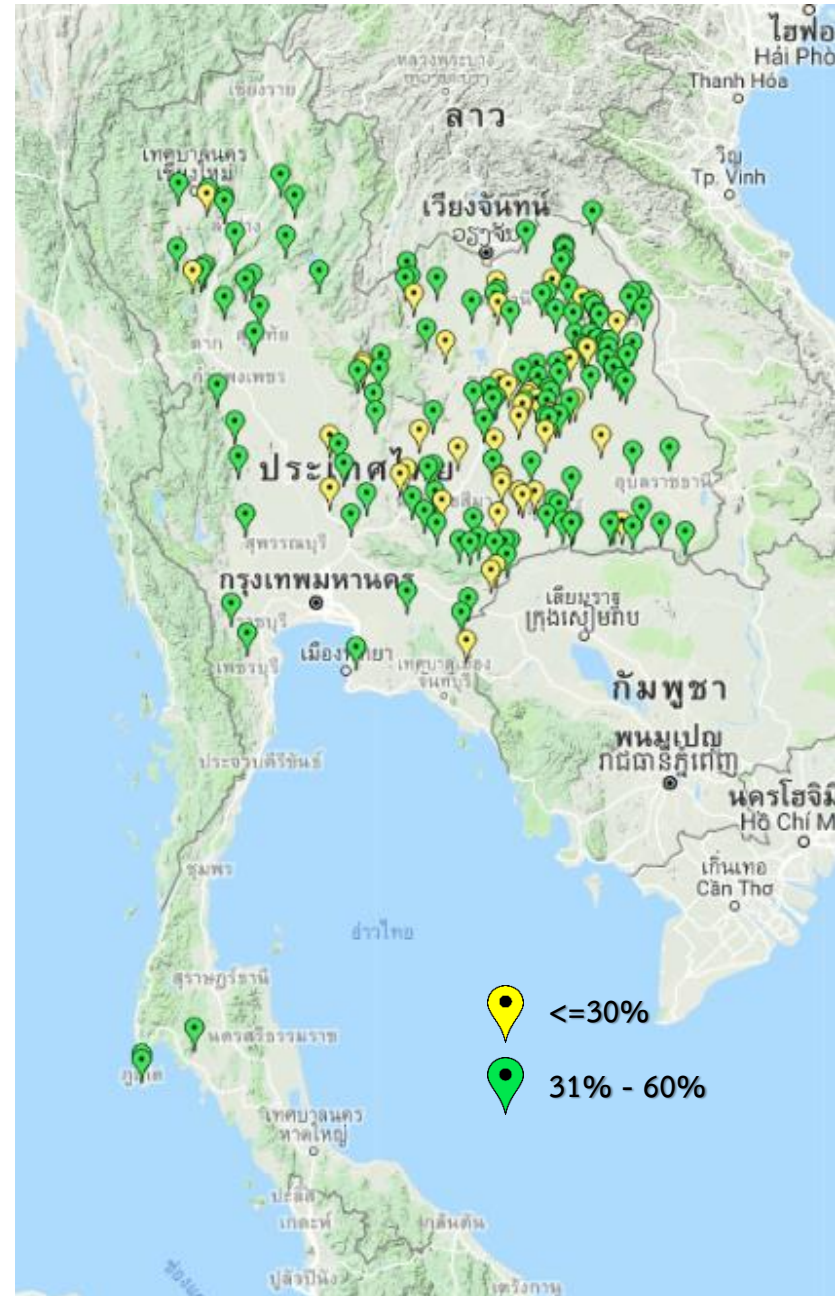
ตั้งแต่ 30-60 %
รวม 11 แห่ง

○ อ่างฯ ที่เกิน UPPER RULE CURVE



สรุปอ่างขนาดกลางที่มีปริมาตรต่ำกว่า 30% ,ระหว่าง 31-60%, ระหว่าง 60-100% และ มากกว่า 100%

(ข้อมูล วันที่ 18 มกราคม 2562)



สรุปอ่างขนาดกลางที่มีปริมาตรในช่วง <=30 % , >30 - 60 % , >60-100% และ >100 %				
ภาค	<=30 %	>30 - 60 %	>60-100%	>100 %
เหนือ	3	20	46	6
ตอน.	37	99	80	2
ตะวันออก	3	6	41	1
กลาง	4	8	10	0
ตะวันตก	0	2	5	0
ใต้	0	4	34	1
รวม	47	139	216	10
รวมทั้งหมด 412 แห่ง				

สรุปปริมาณน้ำไหลลงและระบายอ่างฯ ขนาดใหญ่และขนาดกลาง

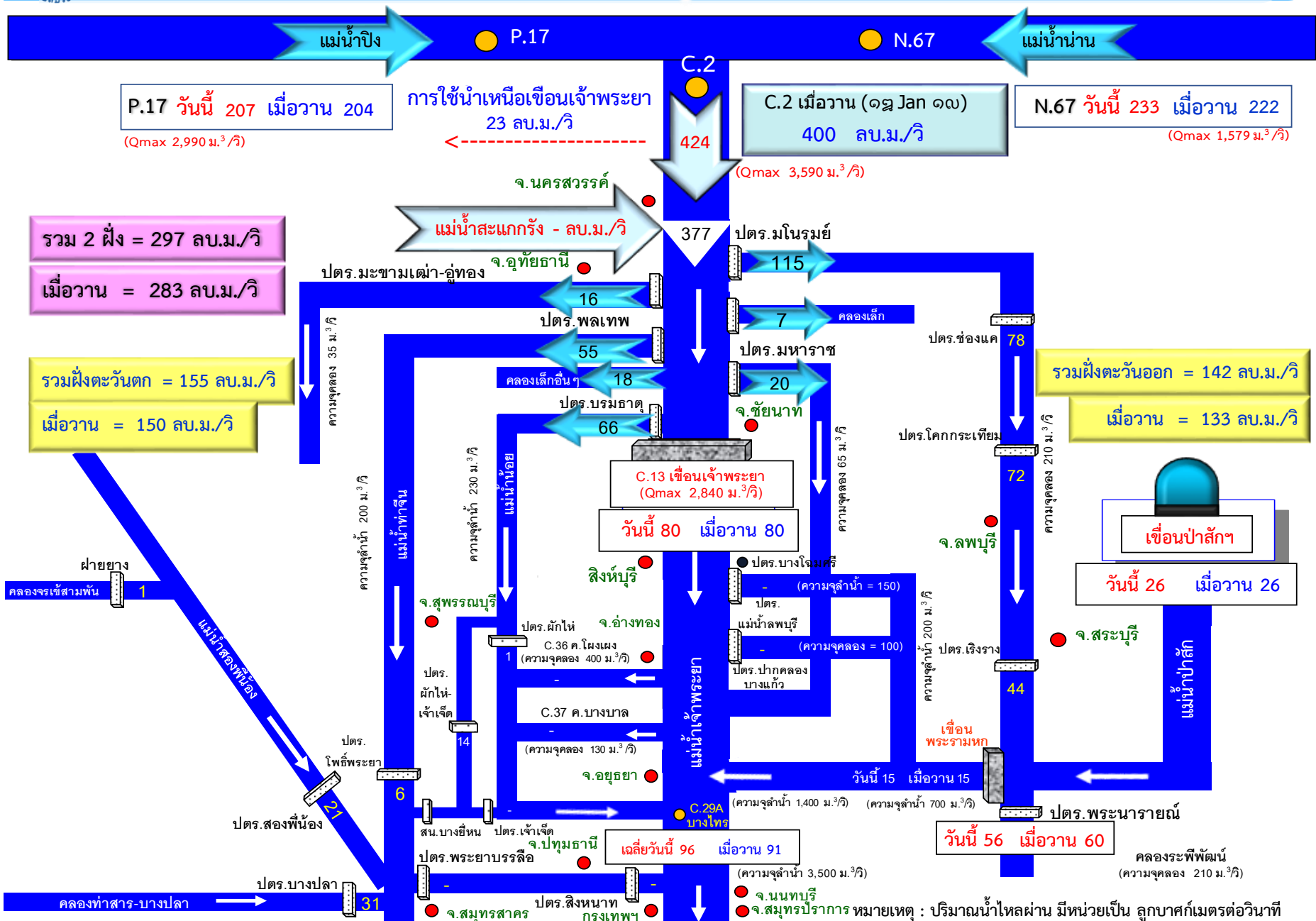
ภาค	ขนาดใหญ่		ขนาดกลาง		รวม	
	ไหลลง	ระบาย	ไหลลง	ระบาย	ไหลลง	ระบาย
เหนือ	8.49	57.13	0.82	1.21	9.31	58.34
ตอน.	0.19	11.43	3.37	6.29	3.57	17.73
กลาง	0.00	2.27	0.32	1.14	0.32	3.40
ตะวันตก	3.49	23.57	0.12	0.23	3.61	23.80
ตะวันออก	0.48	4.42	0.42	2.17	0.90	6.58
ใต้	7.52	13.19	3.44	5.72	10.96	18.91
รวม	20.17	112.01	8.50	16.76	28.67	128.76

(หน่วย : ล้าน ลบ.ม.)



สถานการณ์น้ำในลุ่มน้ำเจ้าพระยา

วันที่ 19 มกราคม 2562 เวลา 06.00น.



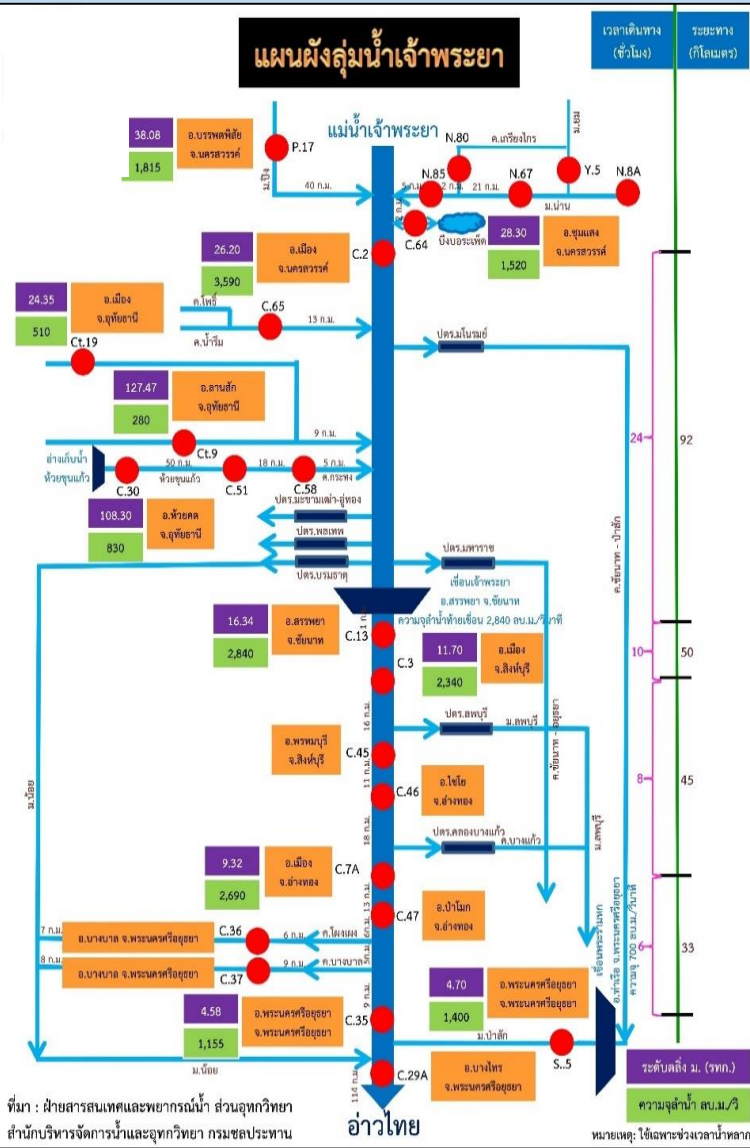


การติดตามสถานการณ์น้ำลุ่มน้ำเจ้าพระยา

ประจำวันที่ 18 มกราคม 2562 เวลา 06.00 น.

สภาพน้ำท่า

แผนผังลุ่มน้ำเจ้าพระยา



- แม่น้ำปิง สถานี P.17** อ.บรรพตพิสัย จ.นครสวรรค์ ปริมาณน้ำไหลผ่าน 204 ลบ.ม./วินาที (เมื่อวาน 183 ลบ.ม./วินาที) ระดับน้ำ +35.01 ม.รทก. ต่ำกว่าตลิ่ง 4.79 ม.
- แม่น้ำน่าน สถานี N.67** อ.ชุมแสง จ.นครสวรรค์ ปริมาณน้ำไหลผ่าน 222 ลบ.ม./วินาที (เมื่อวาน 214 ลบ.ม./วินาที) ระดับน้ำ +20.20 ม.รทก. ต่ำกว่าตลิ่ง 8.10 ม.
- แม่น้ำเจ้าพระยา สถานี C.2** อ.เมือง จ.นครสวรรค์ ปริมาณน้ำไหลผ่าน 400 ลบ.ม./วินาที (เมื่อวาน 382 ลบ.ม./วินาที) ระดับน้ำ +18.39 ม.รทก. ต่ำกว่าตลิ่ง 7.81 ม.
- เขื่อนเจ้าพระยา สถานี C.13** อ.สรรพยา จ.ชัยนาท ปริมาณน้ำไหลผ่าน 80 ลบ.ม./วินาที (เมื่อวาน 80 ลบ.ม./วินาที) ระดับน้ำเหนือเขื่อน +15.52 ม.รทก. ระดับน้ำท้ายเขื่อน 5.64 ม.รทก.
- แม่น้ำป่าสัก** ระบายท้ายเขื่อนพระรามหก 15.33 ลบ.ม./วินาที (เมื่อวาน 15.45 ลบ.ม./วินาที) ไหลลงแม่น้ำเจ้าพระยา ผ่านสถานีวัดน้ำ C.29A อ.บางไทร จ.พระนครศรีอยุธยา ปริมาณน้ำไหลผ่านเฉลี่ย 91 ลบ.ม./วินาที (เมื่อวาน 93 ลบ.ม./วินาที)

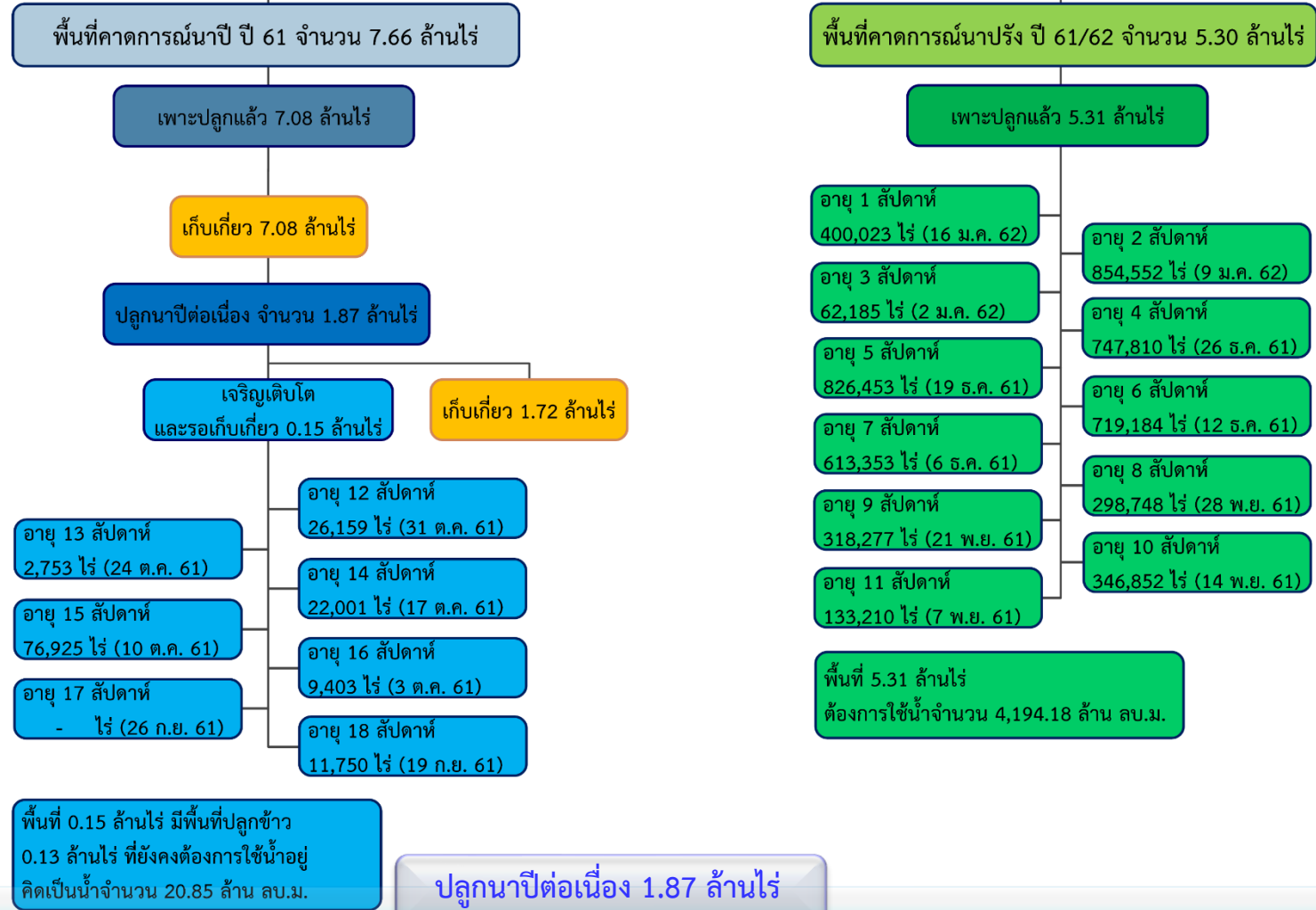
รับน้ำเข้าฝั่งตะวันตกและฝั่งตะวันออก

- รับน้ำฝั่งตะวันตก** 150 ลบ.ม./วินาที เมื่อวาน 151 ลบ.ม./วินาที **ลดลง 1 ลบ.ม./วินาที**
(รับน้ำสูงสุด = 585 ลบ.ม./นาที)
- รับน้ำฝั่งตะวันออก** 133 ลบ.ม./วินาที เมื่อวาน 134 ลบ.ม./วินาที **ลดลง 1 ลบ.ม./วินาที**
(รับน้ำสูงสุด = 275 ลบ.ม./นาที)
- รวมรับน้ำ 2 ฝั่ง** 283 ลบ.ม./วินาที เมื่อวาน 285 ลบ.ม./วินาที **ลดลง 2 ลบ.ม./วินาที**



พื้นที่ปลูกข้าวในเขตชลประทานลุ่มน้ำเจ้าพระยา

ข้อมูลการเพาะปลูก
ณ วันที่ 16 ม.ค. 2562



- เจ้าพระยาตอนบน (4 โครงการ) – โครงการส่งน้ำฯ พลายชุมพล ,ดงเศรษฐี ,ชป.กำแพงเพชร และ ชป.นครสวรรค์
- ฝั่งตะวันตก (9 โครงการ) – โครงการส่งน้ำฯ พลเทพ ,ท่าโบสถ์ ,สามชุก ,ดอนเจดีย์ ,บรมธาตุ ,ชันสูตร ,ยางมณี ,พระยาบันลือ และภาษีเจริญ
- ฝั่งตะวันออก (2 โครงการ) – โครงการส่งน้ำฯ รังสิตใต้ และพระองค์ไชยานุชิต

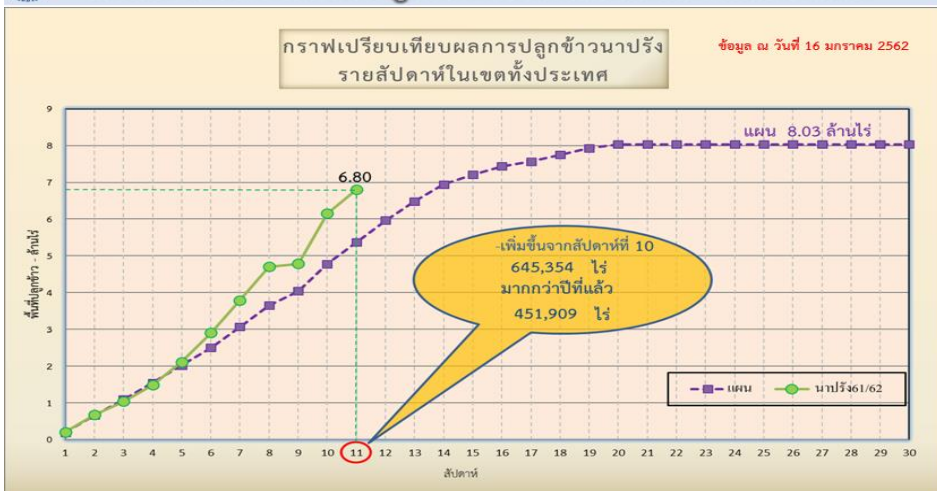


แผนผลการเพาะปลูกพืชในช่วงฤดูแล้งปี 2562

ข้อมูล ณ วันที่ 16 มกราคม 2562

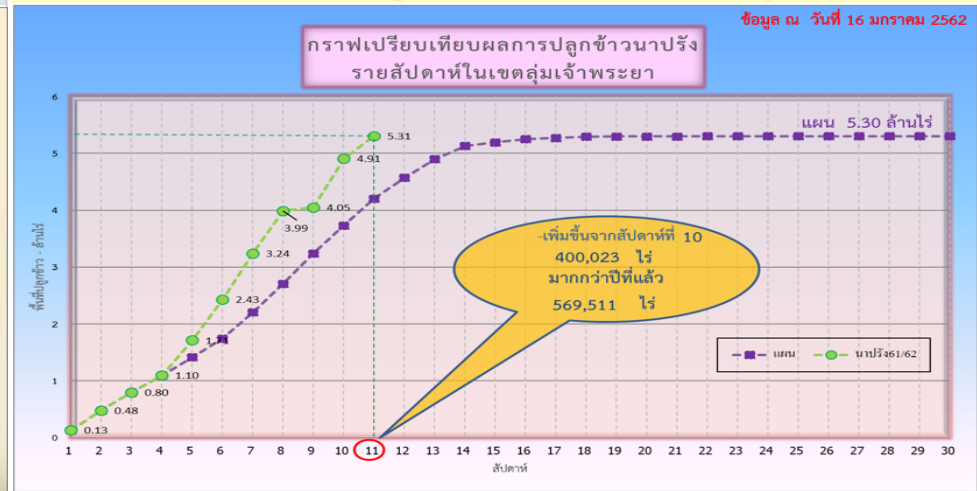
ภาค	ข้าวนาปรัง			พืชไร่-พืชผัก			รวม		
	แผน (ล้านไร่)	ผล (ล้านไร่)	%	แผน (ล้านไร่)	ผล (ล้านไร่)	%	แผน (ล้านไร่)	ผล (ล้านไร่)	%
เหนือ	0.51	0.39	76.07	0.84	0.18	21.53	1.35	0.57	42.14
ตะวันออกเฉียงเหนือ	0.75	0.49	65.17	0.57	0.04	6.38	1.32	0.52	39.73
กลาง	0.06	0.01	26.29	0.001	0.0002	20.56	0.06	0.01	26.18
ตะวันออก	0.35	0.33	92.14	0.05	0.03	55.63	0.41	0.36	87.26
ตะวันตก	0.87	0.26	29.56	0.17	0.07	41.73	1.05	0.33	31.58
ใต้	0.18	0.02	8.84	0.01	0.001	6.34	0.20	0.02	8.66
ลุ่มน้ำเจ้าพระยา	5.30	5.31	100.09	0.77	0.08	10.00	6.07	5.38	88.64
ทั้งประเทศ	8.03	6.80	84.68	2.43	0.40	16.43	10.46	7.20	68.82

กราฟเปรียบเทียบผลการปลูกข้าวนาปรังรายสัปดาห์ในเขตทั้งประเทศ



ข้อมูล ณ 16 ม.ค. 62 เพาะปลูกแล้ว = 6,798,642 ไร่

กราฟเปรียบเทียบผลการปลูกข้าวนาปรังรายสัปดาห์ในเขตลุ่มน้ำเจ้าพระยา



ข้อมูล ณ 16 ม.ค. 62 เพาะปลูกแล้ว = 5,306,596 ไร่



รายงานสถานการณ์ค่าความเค็มและปริมาณน้ำ แม่น้ำเจ้าพระยา

18 มกราคม 2562 / เวลา 7:00 น.

สถานี : สถานีประปาสำแล – สะพานพระนั่งเกล้า - ทำนายนนทบุรี - กรมชลประทานสามเสน

ปริมาณน้ำที่ระบายออกจากเขื่อนพระรามหก 15.00 ลบ.ม./วินาที
ปริมาณน้ำที่ระบายออกจากเขื่อนเจ้าพระยา 80.00 ลบ.ม./วินาที
ปริมาณน้ำที่ศูนย์ศิลปาชีพบางไทร 91.00 ลบ.ม./วินาที
ระยะทางจากศูนย์ศิลปาชีพบางไทรถึงสถานีประปาสำแล 61 กม.

0.17
กรัม/ลิตร

0.18
กรัม/ลิตร

0.18
กรัม/ลิตร

0.21
กรัม/ลิตร

สถานีประปาสำแล

สะพานพระนั่งเกล้า

ทำนายนนทบุรี

กรมชลประทานสามเสน

100.0 กม. จากปากน้ำ

69.0 กม. จากปากน้ำ

65.6 กม. จากปากน้ำ

58.0 กม. จากปากน้ำ

เกณฑ์เฝ้าระวัง 0.25 กรัม/ลิตร
มาตรฐานเพื่อการผลิตน้ำประปา
ไม่เกิน 0.50 กรัม/ลิตร

เกณฑ์เฝ้าระวังเพื่อการเกษตร
ไม่เกิน 2 กรัม/ลิตร

ที่มาของข้อมูล : กปน. และกรมชลประทาน
จัดทำโดยฝ่ายตะกอนและคุณภาพน้ำ ส่วนอุทกวิทยา สบอ.



รายงานสถานการณ์ค่าความเค็มและปริมาณน้ำ แม่น้ำปราจีน-บางปะกง

18 มกราคม 2562 / เวลา 7:00 น.

สถานี : ปราจีนบุรี - บางแตน - เชื่อนบางปะกง - วัดแหลมใต้ - ชลประทานฉะเชิงเทรา

ปริมาณน้ำที่ระบายออกจากอ่างเก็บน้ำนฤปดินทรจินดา 9.12 ลบ.ม./วิ

ปริมาณน้ำที่สถานี Kgt.3 อ.กบอินทร์บุรี จ.ปราจีนบุรี 8.00 ลบ.ม./วิ

0.13

กรัม/ลิตร

0.09

กรัม/ลิตร

-

กรัม/ลิตร

15.55

กรัม/ลิตร

ปราจีนบุรี

บางแตน

เชื่อนบางปะกง

วัดแหลมใต้

ชลประทานฉะเชิงเทรา

181 กม. จากปากน้ำ

120 กม. จากปากน้ำ

67 กม. จากปากน้ำ

57 กม. จากปากน้ำ

37 กม. จากปากน้ำ

เกณฑ์เฝ้าระวังเพื่อการเกษตร
ไม่เกิน 2 กรัม/ลิตร

ที่มาของข้อมูล : กรมควบคุมมลพิษ และกรมชลประทาน
จัดทำโดยฝ่ายตะกอนและคุณภาพน้ำ ส่วนอุทกวิทยา สบอ.



รายงานสถานการณ์ค่าความเค็มและปริมาณน้ำ แม่น้ำท่าจีน

18 มกราคม 2562 / เวลา 7:00 น.

สถานี : วัดท่าพูด - ปากคลองจินดา - วัดดอนไก่อี - วัดอ่างทอง - วัดพันธวัช

ปริมาณน้ำที่ระบายออกจากปตร.โพธิ์พระยา 6.0 ลบ.ม./วิ
ปริมาณน้ำที่ระบายออกจากปตร.สองพี่น้อง 23.0 ลบ.ม./วิ
ปริมาณน้ำที่ระบายออกจากปตร.ท่าสาร-บางปลา 35.4 ลบ.ม./วิ

0.28
กรัม/ลิตร

0.29
กรัม/ลิตร

0.30
กรัม/ลิตร

0.32
กรัม/ลิตร

0.81
กรัม/ลิตร

วัดท่าพูด

ปากคลองจินดา

วัดดอนไก่อี

วัดอ่างทอง

วัดพันธวัช

67.5 กม. จากปากน้ำ

53.6 กม. จากปากน้ำ

38.2 กม. จากปากน้ำ

27.7 กม. จากปากน้ำ

18.4 กม. จากปากน้ำ

เกณฑ์เฝ้าระวังสำหรับกล้วยไม้ 0.75 กรัม/ลิตร
เกณฑ์เฝ้าระวังเพื่อการเกษตร
ไม่เกิน 2 กรัม/ลิตร

ที่มาของข้อมูล : กรมชลประทาน
จัดทำโดยฝ่ายตะกอนและคุณภาพน้ำ ส่วนอุทกวิทยา สบอ.

หมายเหตุ : วัดพันธวัช อ.เมือง จ.สมุทรสาคร, วัดอ่างทอง-วัดดอนไก่อี อ.กระทุ่มแบน จ.สมุทรสาคร, วัดท่าพูด อ.สามพราน จ.นครปฐม



รายงานสถานการณ์ค่าความเค็มและปริมาณน้ำ แม่น้ำแม่กลอง

18 มกราคม 2562 / เวลา 07:00 น.

สถานี : โทธาราม – ราชบุรี – ปากคลองดำเนินสะดวก - บางคนที - อัมพวา

ปริมาณน้ำที่ระบายออกจากเขื่อนแม่กลอง 70 ลบ.ม./วิ



เกณฑ์เฝ้าระวังสำหรับกล้วยไม้ 0.75 กรัม/ลิตร
เกณฑ์เฝ้าระวังเพื่อการเกษตร
ไม่เกิน 2 กรัม/ลิตร

ที่มาของข้อมูล : กรมควบคุมมลพิษ
จัดทำโดยฝ่ายตะกอนและคุณภาพน้ำ ส่วนอุทกวิทยา สบอ.



แผนบริหารจัดการน้ำฤดูแล้ง ปี 2561/62

สถานการณ์น้ำและการจัดสรรน้ำอ่างขนาดใหญ่และขนาดกลาง ประจำวันที่ 18 มกราคม 2562



สถานการณ์น้ำ			
1. ปริมาณน้ำต้นฤดูแล้ง (1 พ.ย.61)			
1.1 ปริมาณน้ำทั้งหมด	61,354	ล้าน ลบ.ม.	คิดเป็น 81 %
1.2 ปริมาณน้ำใช้การ	37,425	ล้าน ลบ.ม.	คิดเป็น 72 %
2. ปริมาณน้ำปัจจุบัน (17 ม.ค.62)			
2.1 ปริมาณน้ำทั้งหมด	56,103	ล้าน ลบ.ม.	คิดเป็น 74 %
2.2 ปริมาณน้ำใช้การ	32,174	ล้าน ลบ.ม.	คิดเป็น 62 %

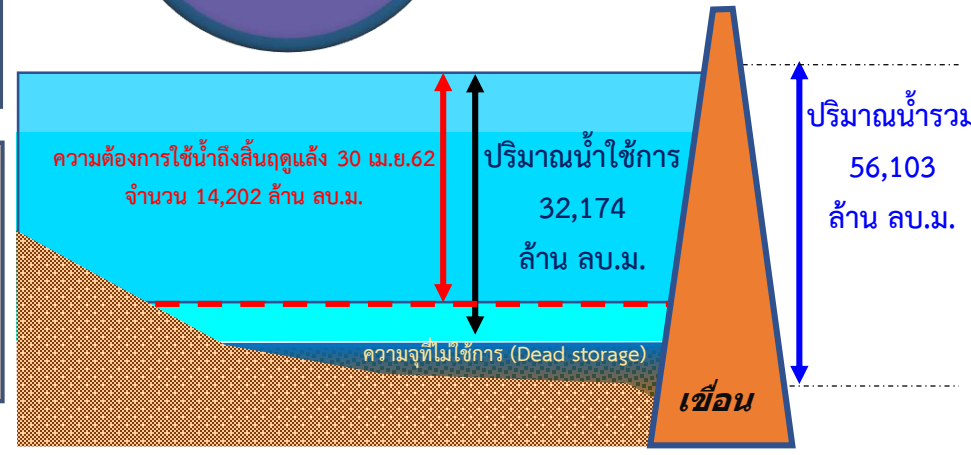
การจัดสรรน้ำ			
3. การจัดสรรน้ำในฤดูแล้ง (17 ม.ค.62)			
3.1 แผนการจัดสรรน้ำฤดูแล้ง (พ.ย.61-เม.ย.62)	23,100	ล้าน ลบ.ม.	
3.2 ผลการจัดสรรน้ำ	8,898	ล้าน ลบ.ม.	คิดเป็น 39 %
3.3 คงเหลือ	14,202	ล้าน ลบ.ม.	คิดเป็น 61 %



ปริมาณน้ำทั้งหมด 74%

ปริมาณน้ำใช้การ 62%

จัดสรรแล้ว 39%



แผนจัดสรรน้ำฤดูแล้ง 2561/62 (พ.ย.61-เม.ย.62) 23,100 ล้าน ลบ.ม.			
- อุดบโคก-บริโคก	2,404	ล้าน ลบ.ม.	
- ระบบนิเวศและอื่นๆ	6,440	ล้าน ลบ.ม.	
- การเกษตร	13,038	ล้าน ลบ.ม.	
- เกษตรต่อเนื่อง	800	ล้าน ลบ.ม.	
- อุตสาหกรรม	303	ล้าน ลบ.ม.	
- ปรับปรุงพื้นที่การเพาะปลูก	115	ล้าน ลบ.ม.	

แผนจัดสรรน้ำต้นฤดูฝน 2562 (พ.ค.-ก.ค.62) 16,470 ล้าน ลบ.ม.			
- อุดบโคก-บริโคก ระบบนิเวศ และการเกษตรต่อเนื่อง	6,000	ล้าน ลบ.ม.	
- สำรองน้ำเพื่อเตรียมเพาะปลูกต้นฤดูฝน	6,300	ล้าน ลบ.ม.	
- สำรองไว้ใช้กรณีฝนทิ้งช่วง	4,170	ล้าน ลบ.ม.	

สถานการณ์น้ำและการจัดสรรน้ำ 4 เขื่อนลุ่มน้ำเจ้าพระยา

ประจำวัน ที่ 19 มกราคม 2562



สถานการณ์น้ำ

1. ปริมาณน้ำต้นฤดูแล้ง (1 พ.ย. 2561)

1.1 ปริมาณน้ำทั้งหมด	19,536	ล้าน ลบ.ม.	คิดเป็น 79 %
1.2 ปริมาณน้ำใช้การ	12,840	ล้าน ลบ.ม.	คิดเป็น 71 %

2. ปริมาณน้ำปัจจุบัน (18 ม.ค. 62)

2.1 ปริมาณน้ำทั้งหมด	16,757	ล้าน ลบ.ม.	คิดเป็น 67 %
2.2 ปริมาณน้ำใช้การ	10,061	ล้าน ลบ.ม.	คิดเป็น 55 %

การจัดสรรน้ำ

3. การจัดสรรน้ำในฤดูแล้ง (18 ม.ค. 62)

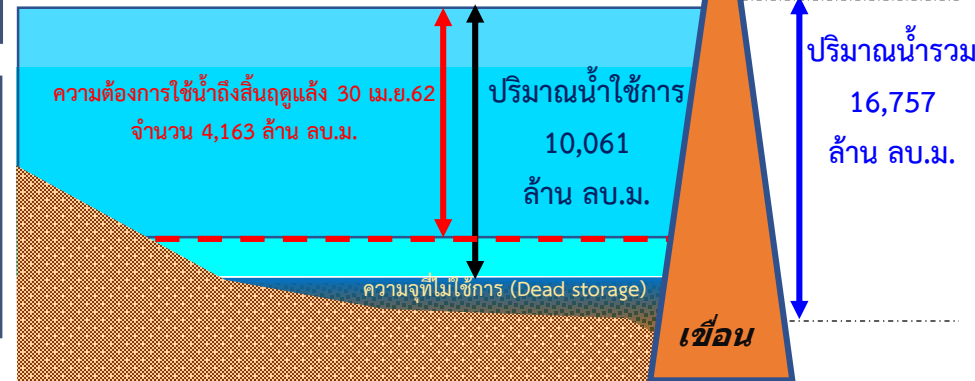
3.1 แผนการจัดสรรน้ำฤดูแล้ง (พ.ย.61-เม.ย.62)	8,000	ล้าน ลบ.ม.	
3.2 ผลการจัดสรรน้ำ	3,837	ล้าน ลบ.ม.	คิดเป็น 48 %
3.3 คงเหลือ	4,163	ล้าน ลบ.ม.	คิดเป็น 52 %



ปริมาณน้ำทั้งหมด 67%

ปริมาณน้ำใช้การ 55%

จัดสรรแล้ว 48%



แผนจัดสรรน้ำฤดูแล้ง 2561/62 (พ.ย.61-เม.ย.62) 8,000 ล้าน ลบ.ม.

(4 เขื่อนเจ้าพระยา 7,300 และผันน้ำจากลุ่มน้ำแม่กลอง 700 ล้าน ลบ.ม.)

- อู่บิโศก-บริโศก	1,140	ล้าน ลบ.ม.
- ระบบนิเวศและอื่นๆ	1,450	ล้าน ลบ.ม.
- การเกษตร	4,895	ล้าน ลบ.ม.
- เกษตรต่อเนื่อง	400	ล้าน ลบ.ม.
- ปรับปรุงพื้นที่การเพาะปลูก	115	ล้าน ลบ.ม.

แผนจัดสรรน้ำต้นฤดูฝน 2562 (พ.ค.-ก.ค.62) 5,540 ล้าน ลบ.ม.

- อู่บิโศก-บริโศก ระบบนิเวศ และการเกษตรต่อเนื่อง	1,500	ล้าน ลบ.ม.
- สำรองน้ำเพื่อเตรียมเพาะปลูกต้นฤดูฝน	2,000	ล้าน ลบ.ม.
- สำรองไว้ใช้กรณีฝนทิ้งช่วง	2,400	ล้าน ลบ.ม.



กรมชลประทาน

