



การเฝ้าระวังติดตามสถานการณ์น้ำ และการบริหารจัดการน้ำฤดูแล้ง ปี 2561/62

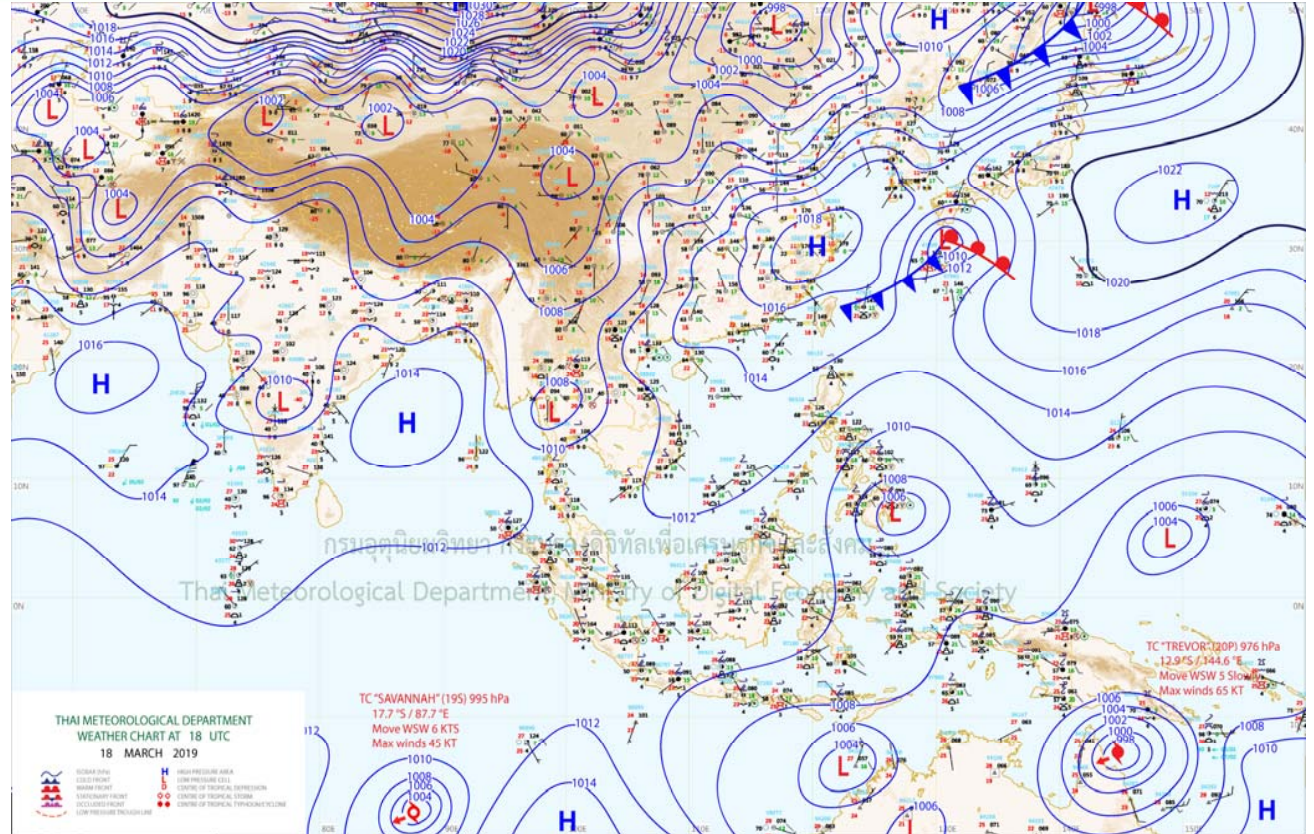
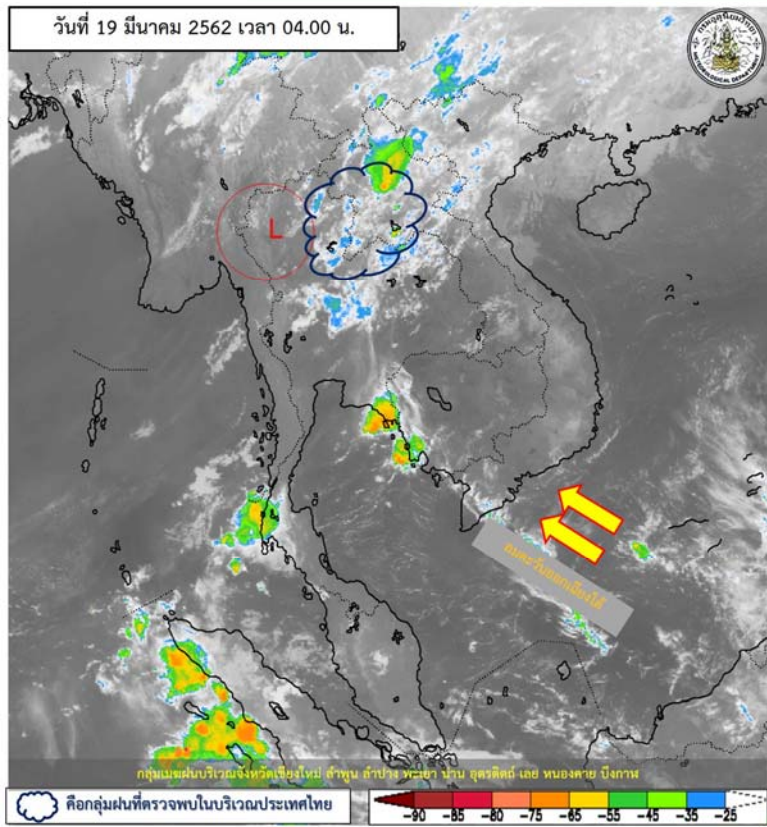
กรมชลประทาน

ข้อมูล ณ วันที่ 19 มีนาคม 2562





สภาพภูมิอากาศ ประจำวันที่ 19 มีนาคม 2562



ประกาศกรมอุตุนิยมวิทยา "พายุฤดูร้อนบริเวณประเทศไทยตอนบนและภาคตะวันออกเฉียงเหนือ ฉบับที่ 15 ลงวันที่ 19 มีนาคม 2562 เวลา 05.00 น. ทั้งนี้เนื่องจากความกดอากาศต่ำเนื่องจากความร้อนปกคลุมประเทศไทย ประกอบกับมีคลื่นกระแสลมฝ่ายตะวันตกจะเคลื่อนผ่านภาคเหนือเข้าปกคลุมบริเวณภาคตะวันออกเฉียงเหนือตอนบนทำให้บริเวณดังกล่าวเกิดพายุฤดูร้อนขึ้น โดยมีลักษณะของพายุฝนฟ้าคะนอง ลมกระโชกแรง และมีลูกเห็บตกบางพื้นที่ ขอให้ประชาชนในบริเวณดังกล่าวระวังอันตรายจากพายุฤดูร้อนที่จะเกิดขึ้น

ปริมาณฝนสูงสุด 5 ลำดับ

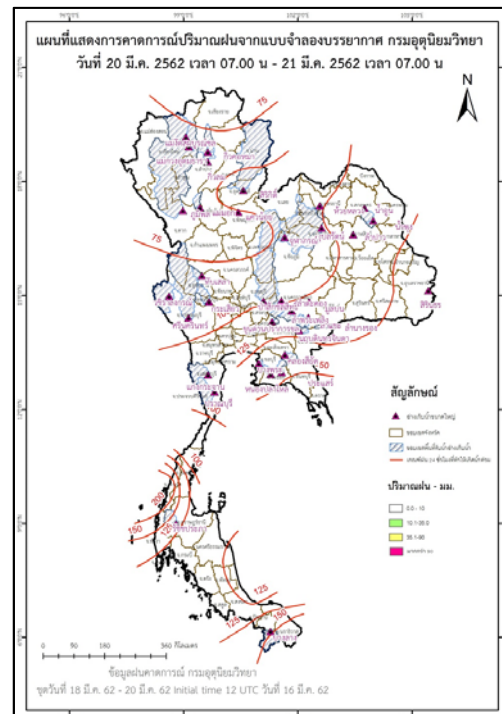
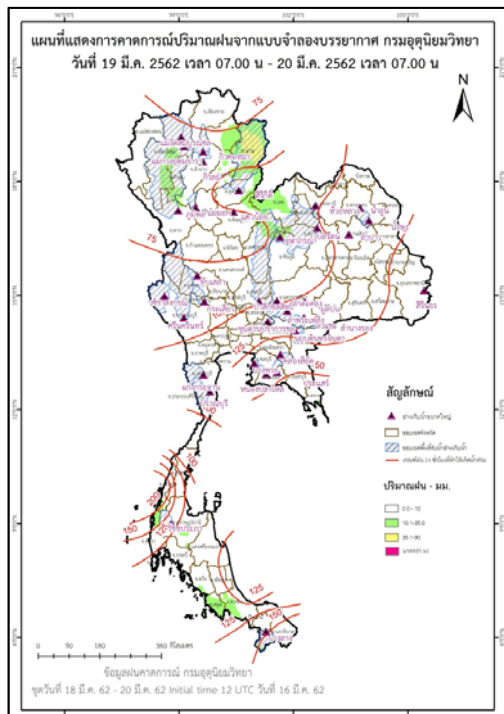
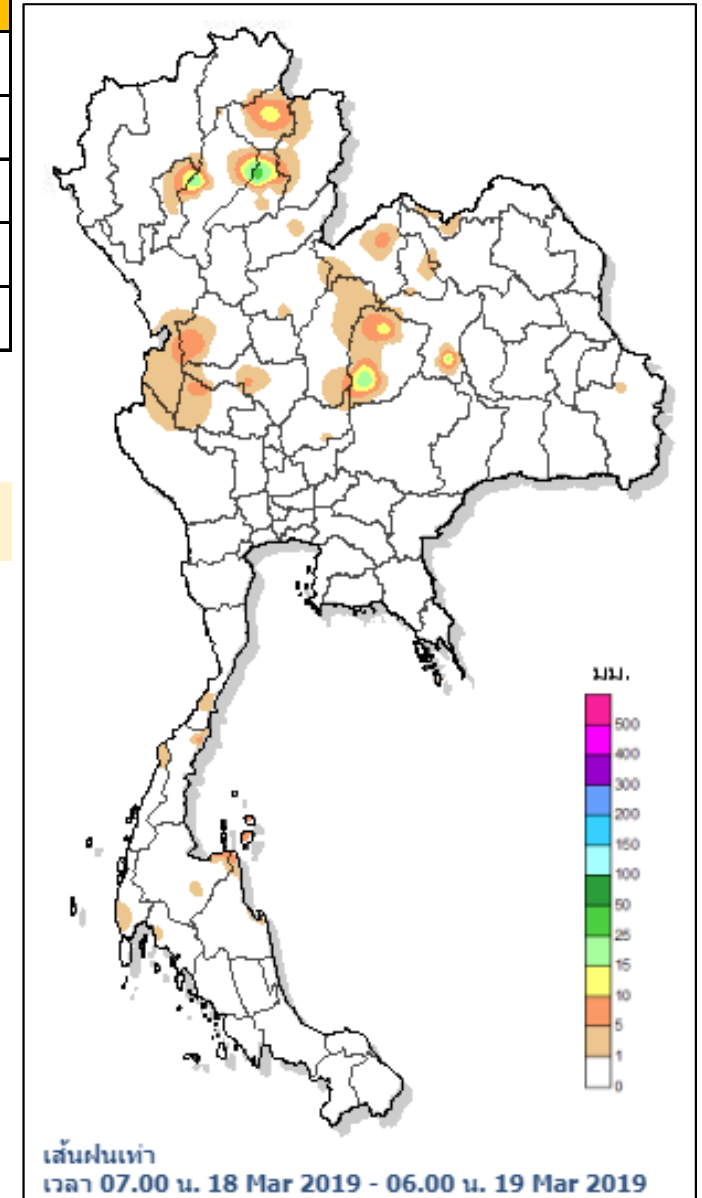
ปริมาณฝนสะสมรายตำบล วันที่ 18 มี.ค. 2562 เวลา 07.00 น. - วันที่ 19 มี.ค. 2562 เวลา 07.00 น.

สถานี	จังหวัด	ปริมาณฝน (มม.)	ความรุนแรง
ต.ห้วยหม้าย อ.สอง	แพร่	37.5	ฝนตกหนัก
ต.เวียงตาล อ.ห้างฉัตร	ชัยภูมิ	25.5	ฝนปานกลาง
ต.ซับใหญ่ อ.ซับใหญ่	ชัยภูมิ	24.0	ฝนปานกลาง
ต.บ้านหัน อ.โนนศิลา	ขอนแก่น	20.0	ฝนปานกลาง
ต.ออย อ.ปง	พะเยา	15.0	ฝนปานกลาง

หมายเหตุ เกณฑ์ปริมาณฝนกรมอุตุนิยมวิทยา

ฝนตกหนักมาก (>90 มม.) ฝนตกหนัก (35.1-90 มม.) ฝนปานกลาง (10.1-35.0 มม.) ฝนเล็กน้อย (0.1-10.0 มม.) ไม่มีฝน (0 มม.)

แผนที่แสดงการคาดการณ์ปริมาณฝนจากแบบจำลองบรรยากาศ กรมอุตุนิยมวิทยา 19 มี.ค.62 - 21 มี.ค.62



หมายเหตุ ข้อมูลจาก กรมอุตุนิยมวิทยา

ปริมาณน้ำในอ่างเก็บน้ำขนาดใหญ่และขนาดกลาง 18 มีนาคม 2562

ภาค	ขนาดใหญ่				ขนาดกลาง				รวมอ่างขนาดใหญ่และกลาง						รับน้ำได้อีก	เปรียบเทียบปี 61 กับ 62		
	จำนวน	ความจุ	ปี 2562	% ความจุ ต่างๆ	จำนวน	ความจุ	ปี 2562	% ความจุ ต่างๆ	จำนวน	ความจุ	ปี2561		ปี2562			ปริมาณ	ปริมาณ	%
											ปริมาณ	%	ปริมาณ	%				
เหนือ	8	24,825	13,942	56	75	1,001	526	53	83	25,825	16,656	64	14,468	56	11,358	-2,188	-13	
ตอน.	12	8,368	3,227	39	218	1,998	794	40	230	10,367	6,264	60	4,021	39	6,345	-2,243	-36	
กลาง	3	1,419	398	28	22	369	147	40	25	1,788	1,076	60	545	30	1,243	-531	-49	
ตะวันตก	2	26,605	21,213	80	7	142	87	61	9	26,747	20,753	78	21,300	80	5,447	547	3	
ตะวันออก	6	1,515	765	51	51	963	520	54	57	2,478	1,491	60	1,285	52	1,193	-206	-14	
ใต้	4	8,194	6,093	74	39	668	469	70	43	8,863	6,626	75	6,562	74	2,300	-64	-1	
รวม	35	70,926	<u>45,638</u>	64	412	5,142	<u>2,543</u>	49	447	76,068	52,864	69	48,181	63	27,886	-4,683	-9	
ปริมาณน้ำใช้การ	47,384	<u>22,096</u>	47	4,753	<u>2,159</u>	45	52,137	<u>28,934</u>	55	<u>24,255</u>	47							

สามารถรับน้ำได้อีก 27,886 ล้าน ลบ.ม. (37%)

$$\% \text{น้ำใช้การ} = (\text{ปริมาณน้ำใช้การ} / \text{ความจุน้ำใช้การ}) * 100$$



ปริมาณน้ำใช้การ 4 เขื่อนหลักในลุ่มน้ำเจ้าพระยา

ข้อมูล ณ วันที่ 19 มีนาคม 2562

อ่างเก็บน้ำ	ความจุ ที่ รนก.	ปริมาณน้ำในอ่างฯ		ปริมาณน้ำใช้การได้		ปริมาณน้ำไหลลงอ่างฯ		ปริมาณน้ำระบาย		รับน้ำได้อีก ปี 2562
		ปริมาณน้ำ	% ความจุ	ปริมาณน้ำ	% ใช้การ	วันนี้	เมื่อวาน	วันนี้	เมื่อวาน	
ภูมิพล	13,462	7,333	54	3,533	37	9.83	0.00	18.00	22.00	6,129
สิริกิติ์	9,510	5,608	59	2,758	41	2.93	2.42	20.03	25.58	3,902
ภูมิพล+สิริกิติ์	22,972	12,941	56	6,291	39	12.76	2.42	38.03	47.58	10,031
แควน้อยฯ	939	418	45	375	42	0.75	0.00	4.32	2.16	521
ป่าสักชลสิทธิ์	960	295	31	292	30	0.00	0.00	2.16	2.16	665
รวมทั้งหมด	24,871	13,654	55	6,958	38	13.51	2.42	44.51	51.90	11,217

(หน่วย : ล้าน ลบ.ม.)

ปริมาณการระบายน้ำย้อนหลัง 10 วัน

เขื่อน	10 มี.ค. 62	11 มี.ค. 62	12 มี.ค. 62	13 มี.ค. 62	14 มี.ค. 62	15 มี.ค. 62	16 มี.ค. 62	17 มี.ค. 62	18 มี.ค. 62	19 มี.ค. 62	สะสม
เขื่อนภูมิพล	22.00	22.00	22.00	22.00	22.00	22.00	22.11	22.00	22.00	18.00	216.11
เขื่อนสิริกิติ์	25.64	25.53	25.12	25.50	25.65	25.58	25.56	25.71	25.58	20.03	249.90
เขื่อนแควน้อยบำรุงแดน	2.38	2.16	2.16	2.16	2.16	2.16	2.16	2.16	2.16	4.32	23.98
เขื่อนป่าสักชลสิทธิ์	2.23	2.22	2.22	2.21	2.16	2.16	2.16	2.16	2.16	2.16	21.84

(หน่วย : ล้าน ลบ.ม.)



สรุปอ่างฯขนาดใหญ่ที่เกิน UPPER RULE CURVE และ อ่างฯใหญ่ ที่มีปริมาตรต่ำกว่า 30% และ ระหว่าง 31 - 60%

(ข้อมูล วันที่ 18 มีนาคม 2562)

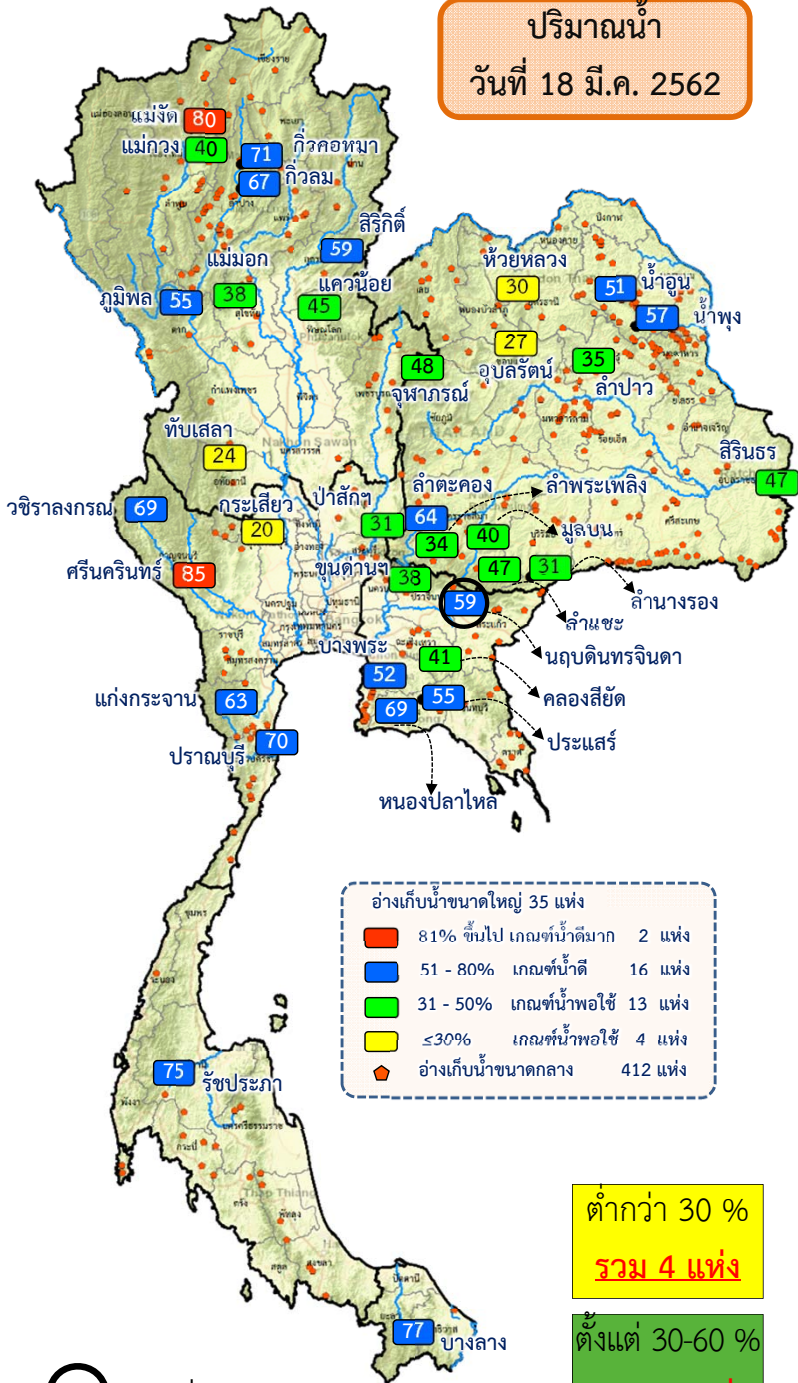
ปริมาณน้ำ
วันที่ 18 มี.ค. 2562

อ่างฯขนาดใหญ่ที่เกิน UPPER RULE CURVE

ลำดับ	ภาค อ่างเก็บน้ำเขื่อน	ความจุ ที่ รณส. (ล้าน ม. ³)	ความจุ ที่ รณก. (ล้าน ม. ³)	ณ วันที่		ไหลลง วันนี้ (ล้าน ม. ³)	ระบาย วันนี้ (ล้าน ม. ³)	+สูง / -ต่ำ กว่า เกณฑ์เก็บกักน้ำสูงสุด ณ ช่วงเวลาเดียวกัน (ล้าน ม. ³)
				ปี2562				
				ปริมาตร (ล้าน ม. ³)	% รณก.			
1	นฤบดินทรจินดา จ.ปราจีนบุรี	338	295	173	59	0.00	1.39	39.06

หมายเหตุ : * เขื่อนที่อยู่ในการดูแลของการไฟฟ้า (หน่วย : ล้าน ลบ.ม.)

ภาค อ่างเก็บน้ำเขื่อน	ความจุ ที่ รณส. (ล้าน ม. ³)	ความจุ ที่ รณก. (ล้าน ม. ³)	ความจุ น้ำ ใช้การ (ล้าน ม. ³)	ณ วันที่							ไหลลง วันนี้ (ล้าน ม. ³)	ระบาย วันนี้ (ล้าน ม. ³)
				ปี2561		ปี2562						
				ปริมาตร (ล้าน ม. ³)	% รณก.	ปริมาตร (ล้าน ม. ³)	% รณก.	ปริมาตรใช้การ (ล้าน ม. ³)	% รณก.	% ใช้การ		
เหนือ												
ภูมิพล*	13,462	13,462	9,662	8,644	64	7,342	55	3,542	26	37	0.00	22.00
สิริกิติ์*	10,508	9,510	6,660	6,231	66	5,626	59	2,776	29	42	2.42	25.58
แม่กวางอุดมธารา	295	263	249	95	36	106	40	92	35	37	0.14	1.02
แควน้อยบำรุงแดน	1,080	939	896	515	55	422	45	379	40	42	0.00	2.16
แม่มอก	110	110	94	45	41	42	38	26	23	27	0.00	0.00
ตะวันออกเฉียงเหนือ												
ห้วยหลวง	136	136	129	75	55	41	30	34	25	26	0.00	0.16
น้ำอูน	780	520	475	318	61	268	51	223	43	47	0.00	1.99
น้ำพุง*	200	165	157	94	57	94	57	86	52	55	0.00	0.61
จุฬารัตน์*	181	164	127	117	71	79	48	42	26	33	0.02	0.00
อุบลรัตน์*	4,640	2,431	1,850	1,369	56	650	27	69	3	4	2.31	1.22
ลำปาว	2,450	1,980	1,880	1,194	60	693	35	593	30	32	0.00	6.80
ลำพระเพลิง	242	155	154	120	77	52	34	51	33	33	0.00	1.04
มูลบน	350	141	134	90	64	56	40	49	35	37	0.14	0.18
ลำแพระ	325	275	268	144	52	129	47	122	44	45	0.00	0.28
ลำน้ำรอง	197	121	118	67	55	38	31	34	28	29	0.04	0.00
สิรินธร*	1,966	1,966	1,135	1,243	63	928	47	97	5	9	0.00	0.00
กลาง												
ป่าสักชลสิทธิ์	960	960	957	486	51	298	31	295	31	31	0.00	2.16
ทับเสลา	190	160	143	91	57	39	24	22	14	15	0.00	0.07
กระเสียว	390	299	259	255	85	60	20	20	7	8	0.00	1.07
ตะวันออก												
ขุนด่านปราการชล	225	224	219	118	53	85	38	80	36	36	0.01	1.32
คลองสิียด	450	420	390	185	44	171	41	141	34	36	0.00	1.10
บางพระ	127	117	105	79	68	61	52	49	42	47	0.14	0.28
ประแสร์	322	295	275	213	72	163	55	143	49	52	0.00	0.46
นฤบดินทรจินดา	338	295	276	123	42	173	59	153	52	56	0.00	1.39



อ่างเก็บน้ำขนาดใหญ่ 35 แห่ง

- 81% ขึ้นไป เกณฑ์น้ำตมก 2 แห่ง
- 51 - 80% เกณฑ์น้ำดี 16 แห่ง
- 31 - 50% เกณฑ์น้ำพอใช้ 13 แห่ง
- <=30% เกณฑ์น้ำพอใช้ 4 แห่ง
- อ่างเก็บน้ำขนาดกลาง 412 แห่ง

ต่ำกว่า 30 %
รวม 4 แห่ง

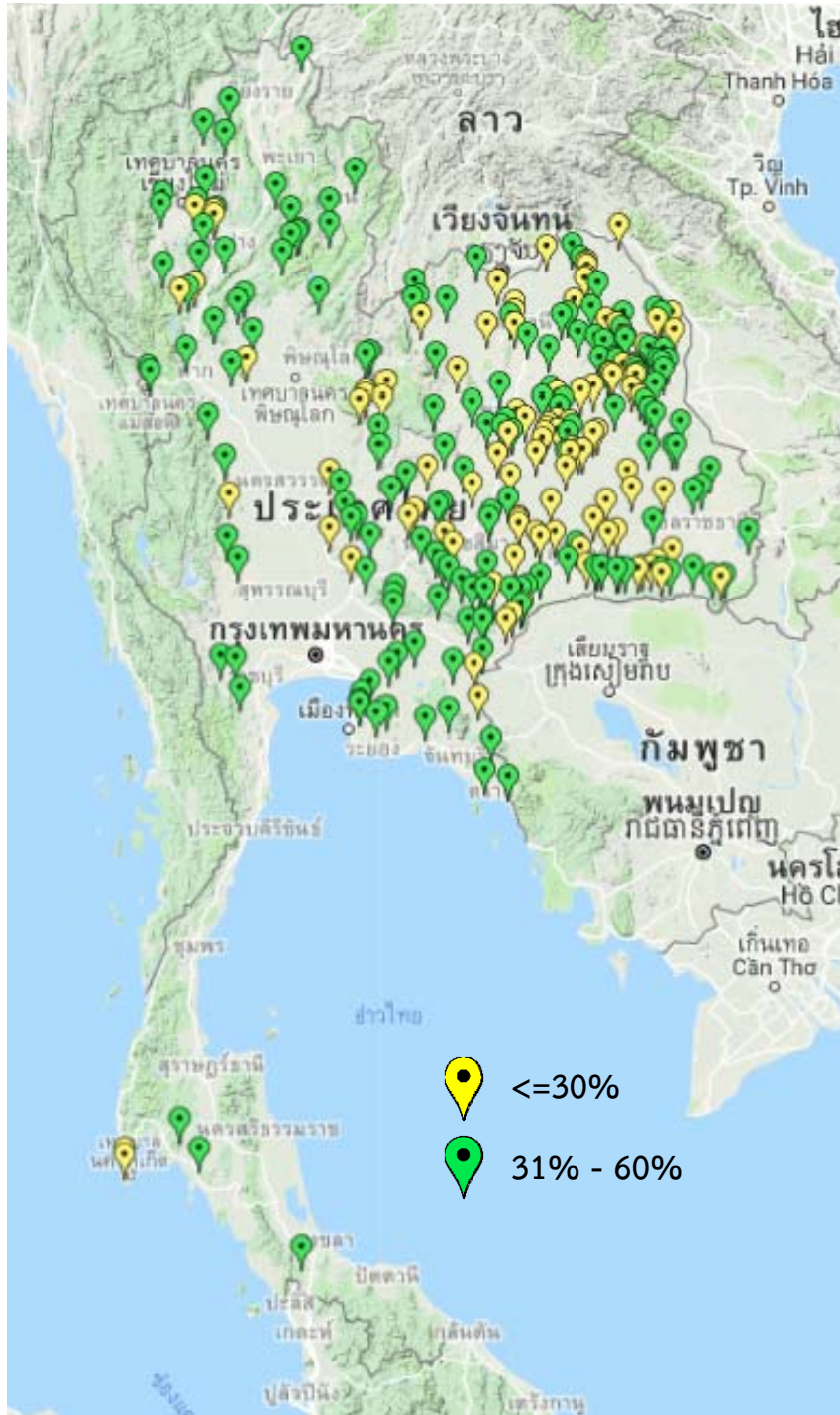
ตั้งแต่ 30-60 %
รวม 20 แห่ง

อ่างฯ ที่เกิน UPPER RULE CURVE



สรุปอ่างเก็บน้ำขนาดกลาง , ปริมาณน้ำไหลลงและระบายอ่างฯ ขนาดใหญ่และขนาดกลาง

(ข้อมูล วันที่ 18 มีนาคม 2562)



สรุปอ่างขนาดกลางที่มีปริมาตรในช่วง <=30 % , >30 - 60 % , >60-100% และ >100 %				
ภาค	<=30 %	>30 - 60 %	>60-100%	>100 %
เหนือ	7	35	33	0
ตอน.	85	97	36	0
ตะวันออก	5	24	22	0
กลาง	8	11	3	0
ตะวันตก	0	3	4	0
ใต้	2	4	33	0
รวม	107	174	131	0
รวมทั้งหมด 412 แห่ง				

สรุปปริมาณน้ำไหลลงและระบายอ่างฯ ขนาดใหญ่และขนาดกลาง

ภาค	ขนาดใหญ่		ขนาดกลาง		รวม	
	ไหลลง	ระบาย	ไหลลง	ระบาย	ไหลลง	ระบาย
เหนือ	3.09	54.43	0.29	1.92	3.37	56.35
ตอน.	2.51	12.86	1.82	3.62	4.33	16.47
กลาง	0.00	3.30	0.30	1.03	0.30	4.32
ตะวันตก	0.00	36.16	0.56	0.88	0.56	37.04
ตะวันออก	0.20	4.76	0.86	2.87	1.06	7.63
ใต้	3.38	14.12	0.66	2.45	4.04	16.57
รวม	9.18	125.63	4.48	12.75	13.65	138.38

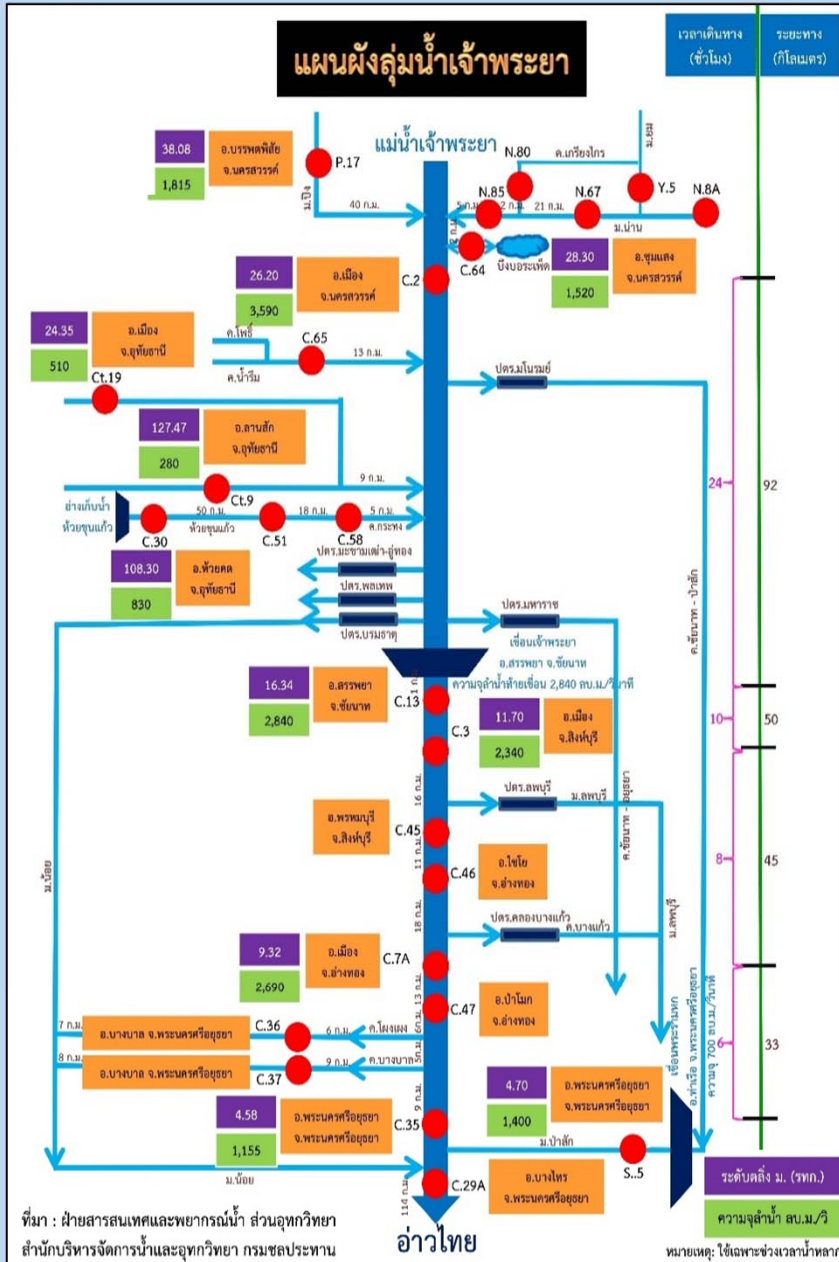
(หน่วย : ล้าน ลบ.ม.)



การติดตามสถานการณ์น้ำลุ่มน้ำเจ้าพระยา

ประจำวันที่ 19 มีนาคม 2562 เวลา 06.00 น.

สภาพน้ำท่า



- แม่น้ำปิง สถานี P.17** อ.บรรพตพิสัย จ.นครสวรรค์ ปริมาณน้ำไหลผ่าน 176 ลบ.ม./วินาที (เมื่อวาน 166 ลบ.ม./วินาที) ระดับน้ำ +34.93 ม.รทก. ต่ำกว่าตลิ่ง 4.87 ม.
- แม่น้ำน่าน สถานี N.67** อ.ชุมแสง จ.นครสวรรค์ ปริมาณน้ำไหลผ่าน 192 ลบ.ม./วินาที (เมื่อวาน 185 ลบ.ม./วินาที) ระดับน้ำ +19.86 ม.รทก. ต่ำกว่าตลิ่ง 8.44 ม.
- แม่น้ำเจ้าพระยา สถานี C.2** อ.เมือง จ.นครสวรรค์ ปริมาณน้ำไหลผ่าน 322 ลบ.ม./วินาที (เมื่อวาน 322 ลบ.ม./วินาที) ระดับน้ำ +18.11 ม.รทก. ต่ำกว่าตลิ่ง 8.09 ม.
- เขื่อนเจ้าพระยา สถานี C.13** อ.สรรพยา จ.ชัยนาท ปริมาณน้ำไหลผ่าน 75 ลบ.ม./วินาที (เมื่อวาน 75 ลบ.ม./วินาที) ระดับน้ำเหนือเขื่อน +15.52 ม.รทก. ระดับน้ำท้ายเขื่อน 5.58 ม.รทก.
- แม่น้ำป่าสัก** ระบายท้ายเขื่อนพระรามหก 25.00 ลบ.ม./วินาที (เมื่อวาน 20.32 ลบ.ม./วินาที) ไหลลงแม่น้ำเจ้าพระยา ผ่านสถานีวัดน้ำ C.29A อ.บางไทร จ.พระนครศรีอยุธยา ปริมาณน้ำไหลผ่านเฉลี่ย 91 ลบ.ม./วินาที (เมื่อวาน 90 ลบ.ม./วินาที)

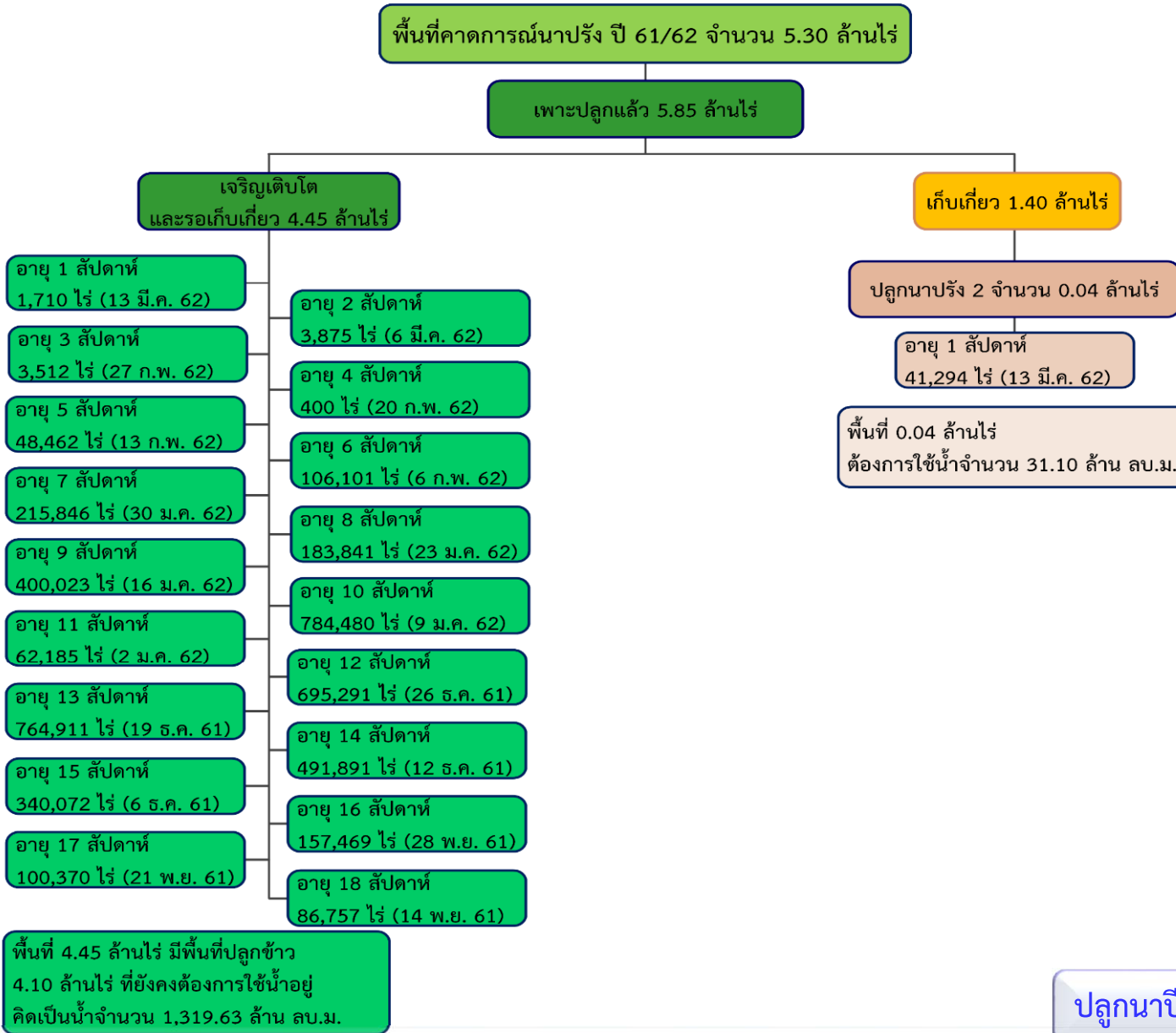
รับน้ำเข้าฝั่งตะวันตกและฝั่งตะวันออก

- รับน้ำฝั่งตะวันตก** 110 ลบ.ม./วินาที เมื่อวาน 110 ลบ.ม./วินาที **เท่าเดิมกับเมื่อวาน**
(รับน้ำสูงสุด = 585 ลบ.ม./นาที)
- รับน้ำฝั่งตะวันออก** 102 ลบ.ม./วินาที เมื่อวาน 107 ลบ.ม./วินาที **ลดลง 5 ลบ.ม./วินาที**
(รับน้ำสูงสุด = 275 ลบ.ม./นาที)
- รวมรับน้ำ 2 ฝั่ง** 212 ลบ.ม./วินาที เมื่อวาน 217 ลบ.ม./วินาที **ลดลง 5 ลบ.ม./วินาที**



พื้นที่ปลูกข้าวในเขตชลประทานลุ่มน้ำเจ้าพระยา

ข้อมูลการเพาะปลูก
ณ วันที่ 13 มี.ค. 2562



- เจ้าพระยาตอนบน (4 โครงการ) – โครงการส่งน้ำฯ พลายชุมพล ,ดงเศรษฐี ,ขป.กำแพงเพชร และ ขป.นครสวรรค์
- ฝั่งตะวันตก (9 โครงการ) – โครงการส่งน้ำฯ พลเทพ ,ท่าโบสถ์ ,สามชุก ,ดอนเจดีย์ ,บรมธาตุ ,ชัยสูตร ,ยางมณี ,พระยาบันลือ และภาษีเจริญ
- ฝั่งตะวันออก (2 โครงการ) – โครงการส่งน้ำฯ รังสิตใต้ และพระองค์ไชยานุชิต



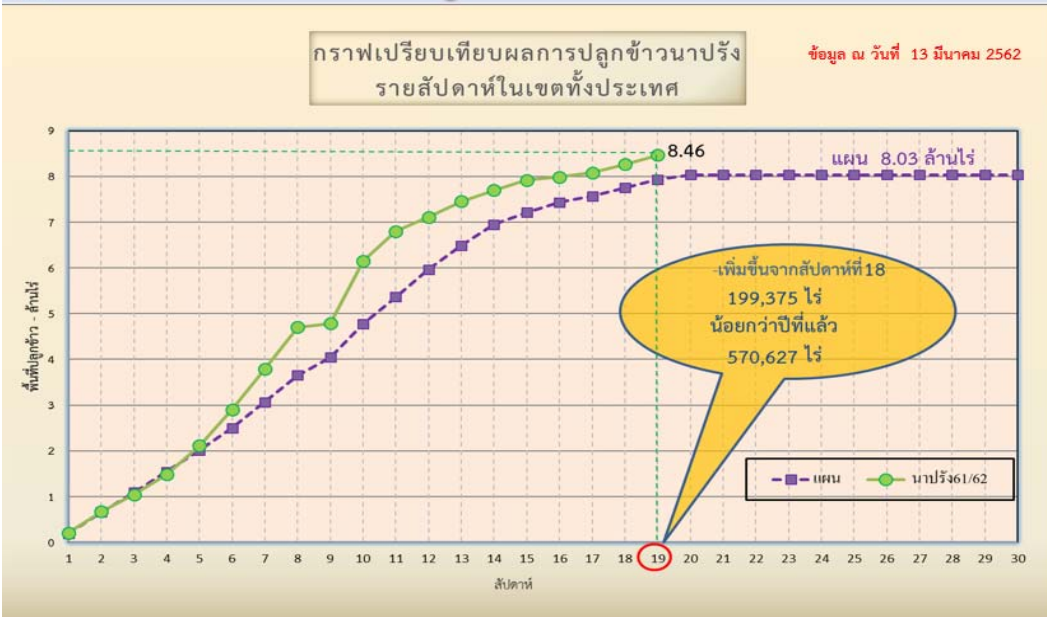
แผนผลการเพาะปลูกพืชในช่วงฤดูแล้งปี 2562

ข้อมูล ณ วันที่ 13 มีนาคม 2562

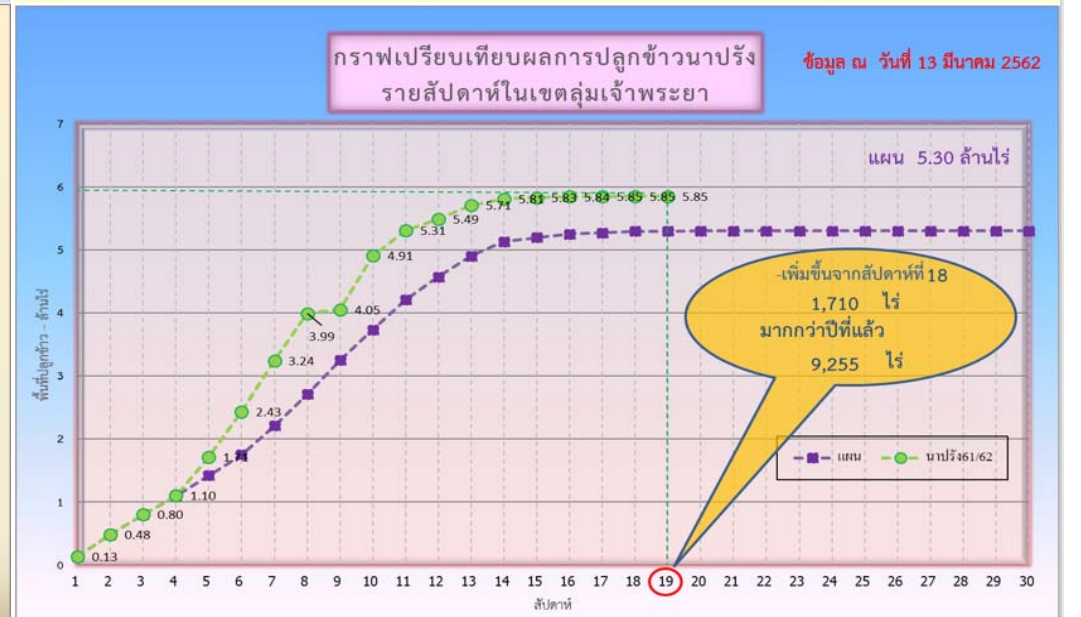
ภาค	ข้าวนาปรัง				เปรียบเทียบแผนและผล		พืชไร่-พืชผัก				รวม			
	แผน (ล้านไร่)	ผล (ล้านไร่)	%	เที่ยว (ล้านไร่)	การเพาะปลูก (ล้านไร่)		แผน (ล้านไร่)	ผล (ล้านไร่)	%	เที่ยว (ล้านไร่)	แผน (ล้านไร่)	ผล (ล้านไร่)	%	เที่ยว (ล้านไร่)
เหนือ	0.51	0.73	142.62	0.20	มากกว่าแผน	0.22	0.84	0.23	26.85	0.03	1.35	0.96	70.58	0.23
ตะวันออกเฉียงเหนือ	0.75	0.66	87.57	0.0024	ต่ำกว่าแผน	-0.09	0.57	0.04	7.41	0.006	1.32	0.70	52.88	0.008
กลาง	0.06	0.02	31.51	0.001	ต่ำกว่าแผน	-0.04	0.001	0.003	307.46		0.06	0.02	36.68	0.001
ตะวันออก	0.35	0.39	111.35	0.23	มากกว่าแผน	0.04	0.05	0.04	69.79	0.001	0.41	0.43	105.79	0.23
ตะวันตก	0.87	0.76	86.89		ต่ำกว่าแผน	-0.11	0.17	0.17	100.21	0.005	1.05	0.93	89.10	0.005
ใต้	0.18	0.05	29.81		ต่ำกว่าแผน	-0.13	0.01	0.010	72.59		0.20	0.07	32.84	
ลุ่มน้ำเจ้าพระยา	5.30	5.85	110.38	1.40	มากกว่าแผน	0.55	0.77	0.08	10.82	0.02	6.07	5.94	97.72	1.42
ทั่วประเทศ	8.03	8.46	105.40	1.84	มากกว่าแผน	0.43	2.43	0.58	23.80	0.06	10.46	9.04	86.44	1.90

หมายเหตุ : ภาคเหนือ ภาคกลาง ภาคตะวันตก และภาคตะวันออกไม่รวมพื้นที่ในเขตลุ่มน้ำเจ้าพระยาที่ใช้น้ำจากอ่างเก็บน้ำภูมิพล, อ่างเก็บน้ำสิริกิติ์, อ่างเก็บน้ำแควน้อยบำรุงแดน และอ่างเก็บน้ำป่าสักชลสิทธิ์

กราฟเปรียบเทียบผลการปลูกข้าวนาปรังรายสัปดาห์ในเขตทั่วประเทศ



กราฟเปรียบเทียบผลการปลูกข้าวนาปรังรายสัปดาห์ในเขตลุ่มน้ำเจ้าพระยา





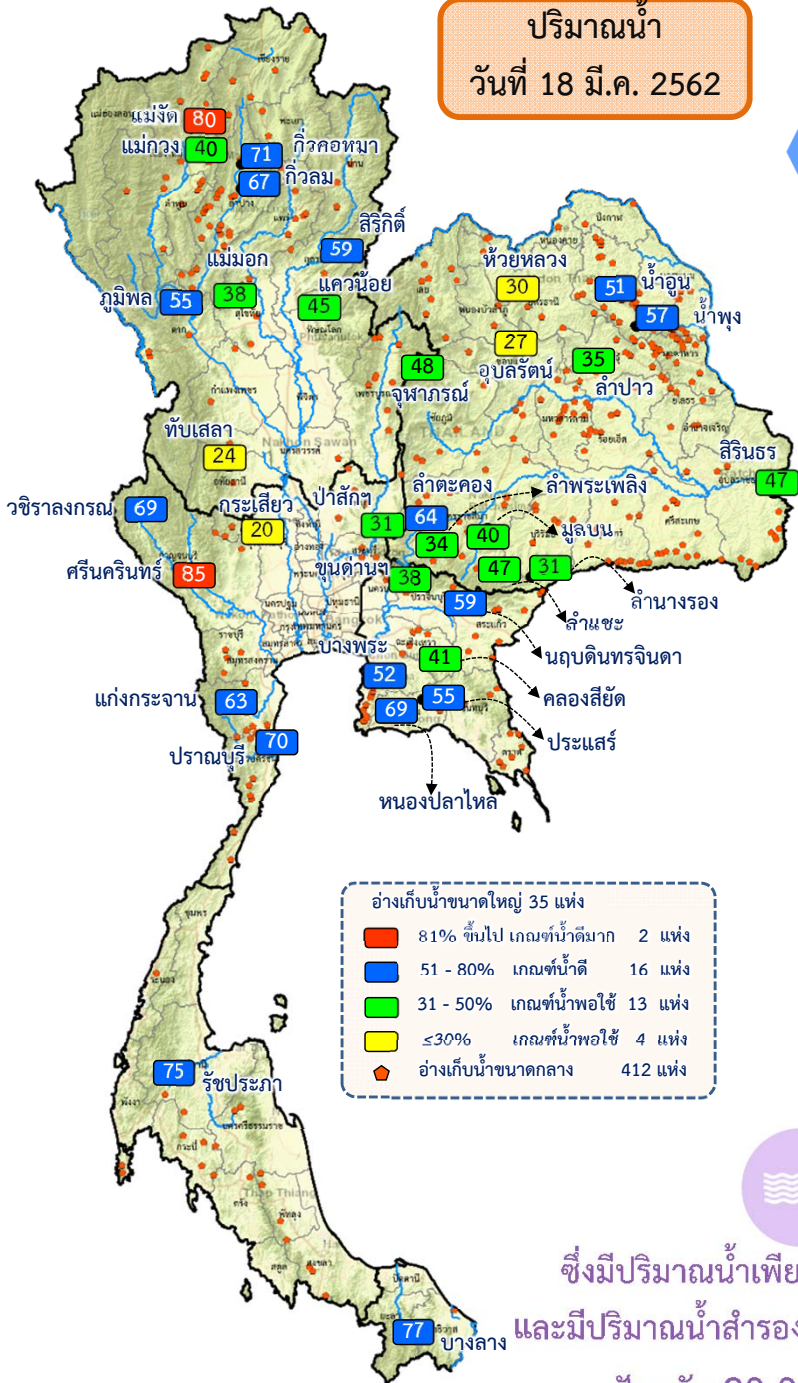
แผนบริหารจัดการน้ำฤดูแล้ง ปี 2561/62





ผล การบริหารจัดการน้ำฤดูแล้ง ปี 2561/62 (1 พ.ย. 61 – 18 มี.ค. 62)

ปริมาณน้ำ วันที่ 18 มี.ค. 2562



อ่างเก็บน้ำขนาดใหญ่ 35 แห่ง	
81% ขึ้นไป เกษตรน้ำตมมาก	2 แห่ง
51 - 80% เกษตรน้ำดี	16 แห่ง
31 - 50% เกษตรน้ำพอใช้	13 แห่ง
<=30% เกษตรน้ำพอใช้	4 แห่ง
อ่างเก็บน้ำขนาดกลาง 412 แห่ง	

ซึ่งมีปริมาณน้ำเพียงพอตลอดฤดูแล้ง และมีปริมาณน้ำสำรองน้ำต้นฤดูฝนปี 2562 ปัจจุบัน 20,029 ล้าน ลบ.ม

ปริมาณน้ำเก็บกักทั่วประเทศ ณ วันที่ 18 มี.ค. 62

อ่างเก็บน้ำขนาดใหญ่ 35 แห่ง

ปริมาณน้ำเก็บกัก 45,638 ล้าน ลบ.ม. ปริมาณน้ำที่นำมาใช้ได้ 22,096 ล้าน ลบ.ม.

อ่างเก็บน้ำขนาดกลาง 412 แห่ง

ปริมาณน้ำเก็บกัก 2,543 ล้าน ลบ.ม. ปริมาณน้ำที่นำมาใช้ได้ 2,159 ล้าน ลบ.ม.

แหล่งน้ำอื่นๆ

ปริมาณน้ำที่นำมาใช้ได้ของแหล่งน้ำอื่นๆ 938 ล้าน ลบ.ม.

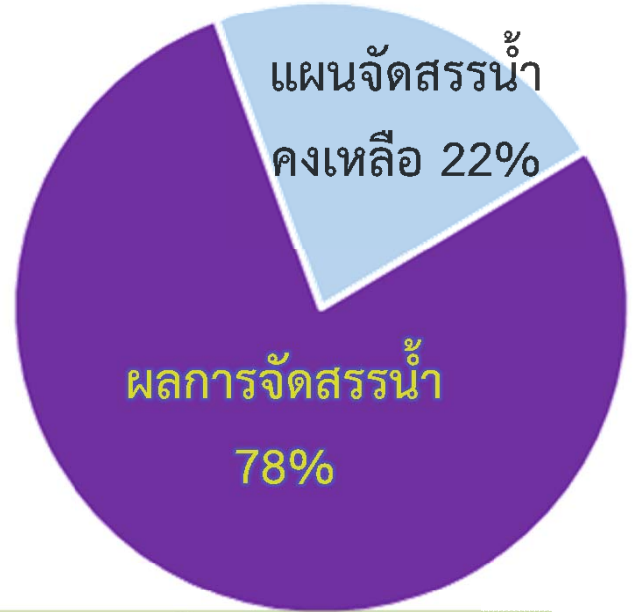
รวมปริมาณน้ำที่นำมาใช้ได้ทั่วประเทศ 25,193 ล้าน ลบ.ม.

ผลการจัดสรรน้ำฤดูแล้ง 2561/62 ทั้งประเทศ

แผน จัดสรรน้ำฤดูแล้ง 2561/62 23,100 ล้าน ลบ.ม

ผล การจัดสรรน้ำฤดูแล้ง 2561/62 17,936 ล้าน ลบ.ม

คงเหลือ ปริมาณน้ำที่ต้องจัดสรร จากแผน 5,164 ล้าน ลบ.ม



ผลการเพาะปลูกข้าวฤดูแล้ง 2561/62

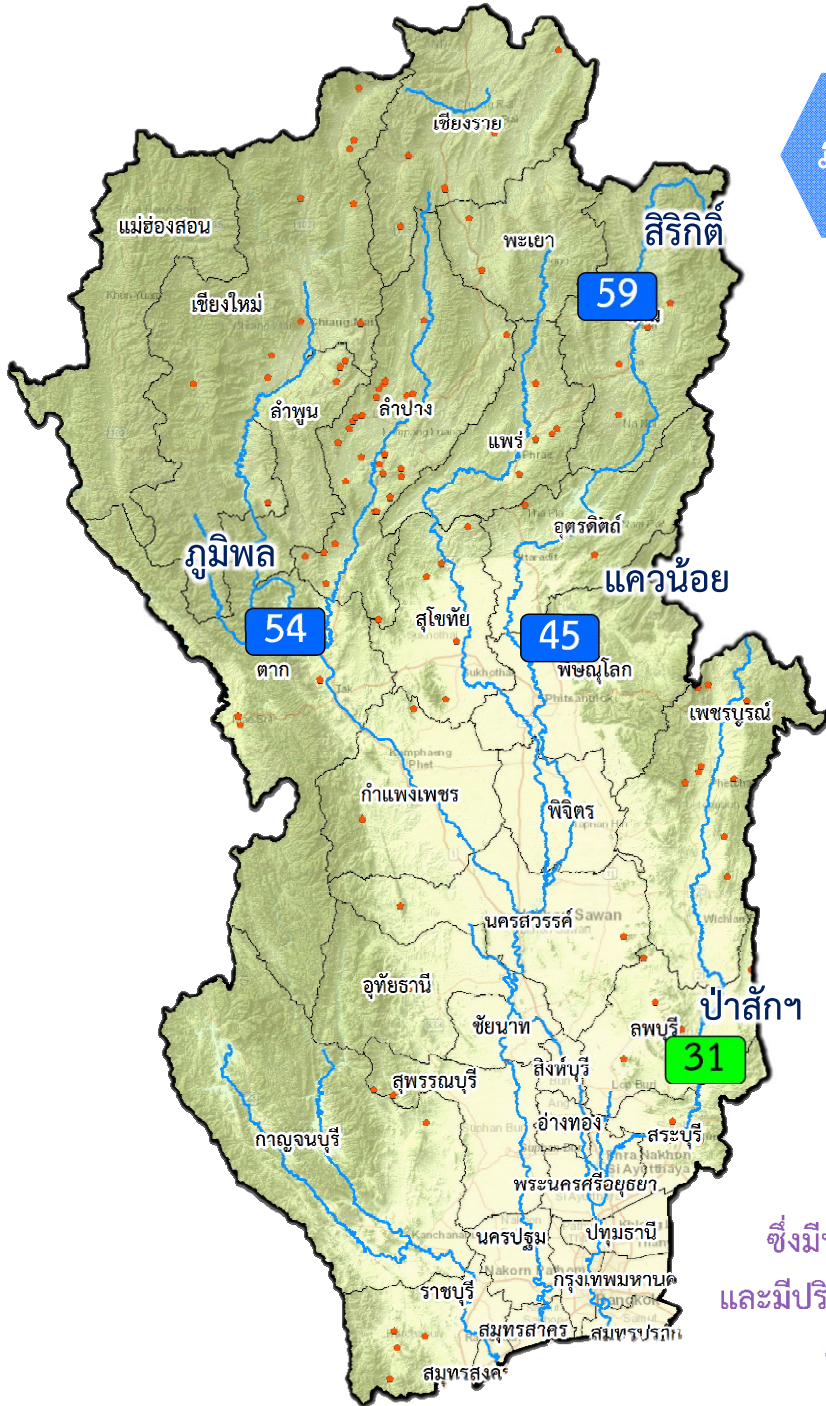
105.40%

เพาะปลูกข้าวไปแล้ว 8.46 ล้านไร่ (แผน 8.03 ล้านไร่)

ณ วันที่ 13 มีนาคม 2562



ผล การบริหารจัดการน้ำฤดูแล้ง **ลุ่มน้ำเจ้าพระยา** ปี 2561/62 (1 พ.ย. 61 – 19 มี.ค.62)



ปริมาณน้ำเก็บกักอ่างเก็บน้ำขนาดใหญ่ 4 แห่ง **ลุ่มน้ำเจ้าพระยา** ณ วันที่ 19 มี.ค. 62

ภูมิพล ปริมาณน้ำเก็บกัก 7,333 ล้าน ลบ.ม. ปริมาณน้ำใช้การ 3,533 ล้าน ลบ.ม.

สิริกิติ์ ปริมาณน้ำเก็บกัก 5,608 ล้าน ลบ.ม. ปริมาณน้ำที่นำมาใช้ได้ 2,758 ล้าน ลบ.ม.

แควน้อย ปริมาณน้ำเก็บกัก 418 ล้าน ลบ.ม. ปริมาณน้ำที่นำมาใช้ได้ 375 ล้าน ลบ.ม.

ป่าสัก ปริมาณน้ำเก็บกัก 295 ล้าน ลบ.ม. ปริมาณน้ำใช้การ 292 ล้าน ลบ.ม.

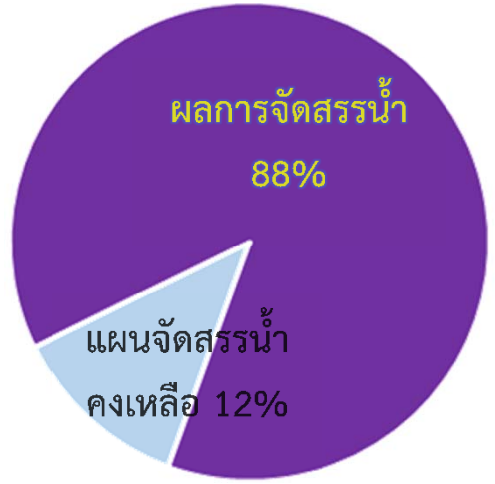
รวมปริมาณน้ำใช้การ ลุ่มน้ำเจ้าพระยา 6,958 ล้าน ลบ.ม.

ผลจัดสรรน้ำและเพาะปลูกพืชฤดูแล้ง 2561/62 **ลุ่มน้ำเจ้าพระยา**

แผน จัดสรรน้ำฤดูแล้ง 2561/62
8,000 ล้าน ลบ.ม

ผล การจัดสรรน้ำฤดูแล้ง 2561/62
7,073 ล้าน ลบ.ม

คงเหลือ ปริมาณน้ำที่ต้องจัดสรร
จากแผน 927 ล้าน ลบ.ม



ซึ่งมีปริมาณน้ำเพียงพอตลอดฤดูแล้ง และมีปริมาณน้ำสำรองน้ำต้นฤดูฝนปี 2562 ปัจจุบัน 6,031 ล้าน ลบ.ม

ผลการเพาะปลูกข้าวฤดูแล้ง ลุ่มน้ำเจ้าพระยา 2561/62
110.38%
เพาะปลูกข้าวไปแล้ว 5.85 ล้านไร่ (แผน 5.30 ล้านไร่)

ณ วันที่ 13 มีนาคม 2562



ผล การบริหารจัดการน้ำฤดูแล้ง **ลุ่มน้ำแม่กลอง** ปี 2561/62 (1 ม.ค. 62 – 18 มี.ค. 62)



ปริมาณน้ำเก็บกักอ่างเก็บน้ำขนาดใหญ่ 2 แห่ง **ลุ่มน้ำแม่กลอง** ณ วันที่ 18 มี.ค. 62

ศรีนครินทร์

ปริมาณน้ำเก็บกัก 15,129 ล้าน ลบ.ม. ปริมาณน้ำใช้การ 4,864 ล้าน ลบ.ม.

วชิราลงกรณ

ปริมาณน้ำเก็บกัก 6,084 ล้าน ลบ.ม. ปริมาณน้ำที่นำมาใช้ได้ 3,072 ล้าน ลบ.ม.

รวมปริมาณน้ำใช้การ **ลุ่มน้ำแม่กลอง 7,936 ล้าน ลบ.ม.**

ผลจัดสรรน้ำและเพาะปลูกพืชฤดูแล้ง 2561/62 **ลุ่มน้ำแม่กลอง**

แผน จัดสรรน้ำฤดูแล้ง 2561/62

5,700 ล้าน ลบ.ม

ผล การจัดสรรน้ำฤดูแล้ง 2561/62

2,232 ล้าน ลบ.ม

คงเหลือ ปริมาณน้ำที่ต้องจัดสรร

จากแผน 3,468 ล้าน ลบ.ม

ผลการจัดสรรน้ำ

39%

แผนจัดสรรน้ำ

คงเหลือ 61%

ซึ่งมีปริมาณน้ำเพียงพอตลอดฤดูแล้ง และมีปริมาณน้ำสำรองน้ำต้นฤดูฝนปี 2562

ปัจจุบัน 4,468 ล้าน ลบ.ม

ผลการเพาะปลูกข้าวฤดูแล้ง **ลุ่มน้ำแม่กลอง** 2561/62

86.89%

เพาะปลูกข้าวไปแล้ว 0.76 ล้านไร่ (แผน 0.87 ล้านไร่)

ณ วันที่ 13 มีนาคม 2562



รายงานสถานการณ์ค่าความเค็มและปริมาณน้ำ แม่น้ำเจ้าพระยา

18 มีนาคม 2562 / เวลา 7:00 น.

สถานี : สถานีประปาสำแล – สะพานพระนั่งเกล้า - ทำนายนนทบุรี - กรมชลประทานสามเสน

ปริมาณน้ำที่ระบายออกจากเขื่อนพระรามหก 20.00 ลบ.ม./วินาที
ปริมาณน้ำที่ระบายออกจากเขื่อนเจ้าพระยา 75.00 ลบ.ม./วินาที
ปริมาณน้ำที่ศูนย์ศิลปาชีพบางไทร 90.00 ลบ.ม./วินาที
ระยะทางจากศูนย์ศิลปาชีพบางไทรถึงสถานีประปาสำแล 61 กม.



เกณฑ์เฝ้าระวัง 0.25 กรั้ม/ลิตร
มาตรฐานเพื่อการผลิตน้ำประปา
ไม่เกิน 0.50 กรั้ม/ลิตร

เกณฑ์เฝ้าระวังเพื่อการเกษตร
ไม่เกิน 2 กรั้ม/ลิตร

ที่มาของข้อมูล : กปน. และกรมชลประทาน
จัดทำโดยฝ่ายตะกอนและคุณภาพน้ำ ส่วนอุทกวิทยา สบอ.

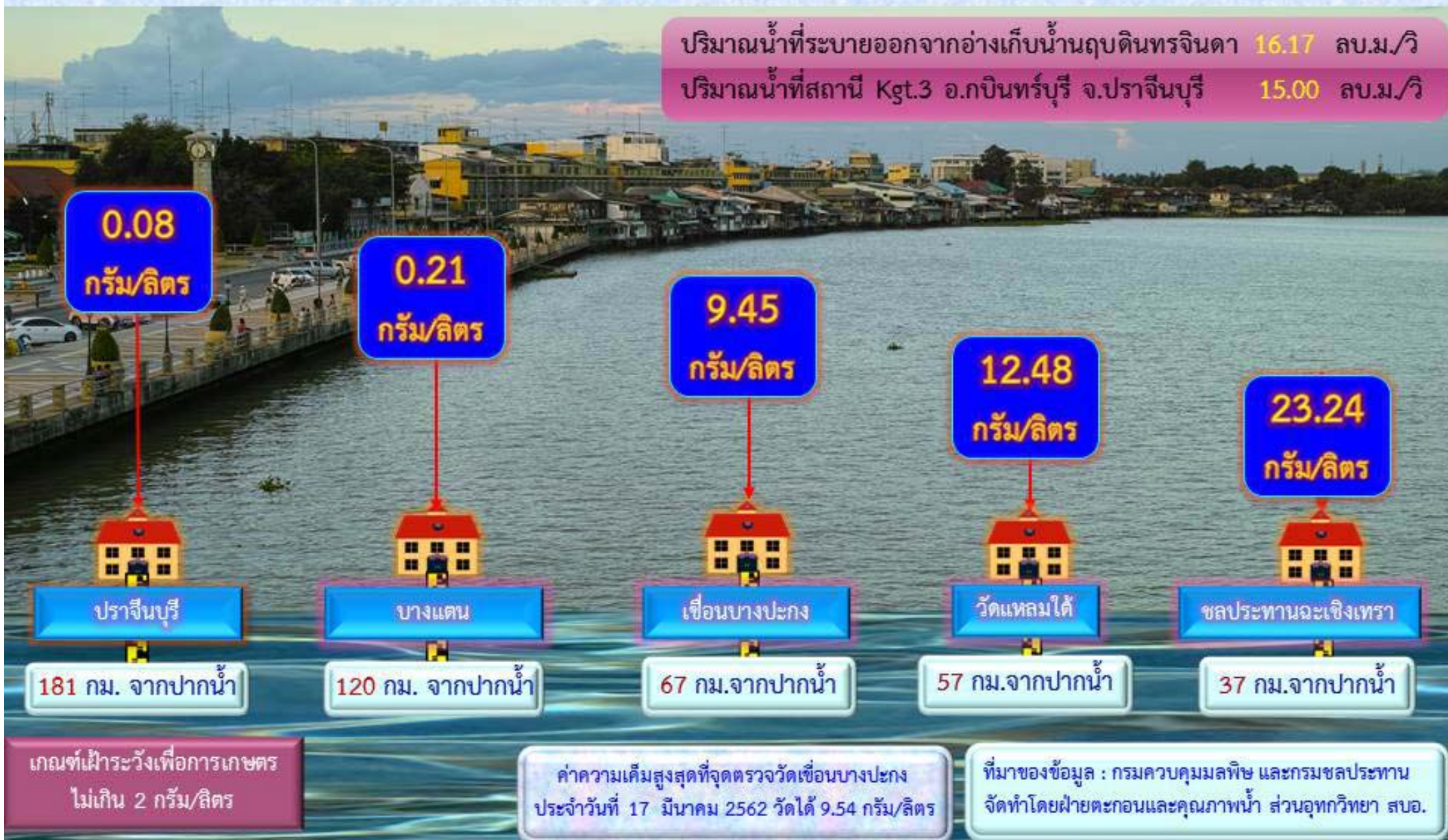


รายงานสถานการณ์ค่าความเค็มและปริมาณน้ำ แม่น้ำปราจีน-บางปะกง 18 มีนาคม 2562 / เวลา 7:00 น.

สถานี : ปราจีนบุรี - บางแตน - เชื้อนบางปะกง - วัดแหลมใต้ - ชลประทานฉะเชิงเทรา

ปริมาณน้ำที่ระบายออกจากอ่างเก็บน้ำนฤปดินทรจินดา 16.17 ลบ.ม./วิ

ปริมาณน้ำที่สถานี Kgt.3 อ.กบินทร์บุรี จ.ปราจีนบุรี 15.00 ลบ.ม./วิ





รายงานสถานการณ์ค่าความเค็มและปริมาณน้ำ แม่น้ำท่าจีน

18 มีนาคม 2562 / เวลา 7:00 น.

สถานี : วัดท่าพูด - ปากคลองจินดา - วัดดอนไก่อี - วัดอ่างทอง - วัดพันธุวงษ์

ปริมาณน้ำที่ระบายออกจากประตูโพธิ์พระยา 4 ลบ.ม./วิ
ปริมาณน้ำที่ระบายออกจากประตูสองพี่น้อง 14 ลบ.ม./วิ
ปริมาณน้ำที่ระบายออกจากประตูท่าสาร-บางปลา 28 ลบ.ม./วิ

0.18

กรัม/ลิตร

วัดท่าพูด

67.5 กม. จากปากน้ำ

0.18

กรัม/ลิตร

ปากคลองจินดา

53.6 กม. จากปากน้ำ

0.19

กรัม/ลิตร

วัดดอนไก่อี

38.2 กม. จากปากน้ำ

0.30

กรัม/ลิตร

วัดอ่างทอง

27.7 กม. จากปากน้ำ

0.95

กรัม/ลิตร

วัดพันธุวงษ์

18.4 กม. จากปากน้ำ

เกณฑ์เฝ้าระวังสำหรับกล้วยไม้ 0.75 กรัม/ลิตร
เกณฑ์เฝ้าระวังเพื่อการเกษตร
ไม่เกิน 2 กรัม/ลิตร

ที่มาของข้อมูล : กรมชลประทาน
จัดทำโดยฝ่ายตะกอนและคุณภาพน้ำ ส่วนอุทกวิทยา สบอ.

หมายเหตุ : วัดพันธุวงษ์ อ.เมือง จ.สมุทรสาคร, วัดอ่างทอง-วัดดอนไก่อี อ.กระทุ่มแบน จ.สมุทรสาคร, วัดท่าพูด อ.สามพราน จ.นครปฐม



รายงานสถานการณ์ค่าความเค็มและปริมาณน้ำ แม่น้ำแม่กลอง

18 มีนาคม 2562 / เวลา 07:00 น.

สถานี : โพลาราม - ราชบุรี - ปากคลองดำเนินสะดวก - บางคนที - อัมพวา

ปริมาณน้ำที่ระบายออกจากเขื่อนแม่กลอง 144 ลบ.ม./วิ



เกณฑ์เฝ้าระวังสำหรับกล้วยไม้ 0.75 กรัม/ลิตร
เกณฑ์เฝ้าระวังเพื่อการเกษตร
ไม่เกิน 2 กรัม/ลิตร

ที่มาของข้อมูล : กรมควบคุมมลพิษ
จัดทำโดยฝ่ายตะกอนและคุณภาพน้ำ ส่วนอุทกวิทยา สบอ.



กรมชลประทาน

