



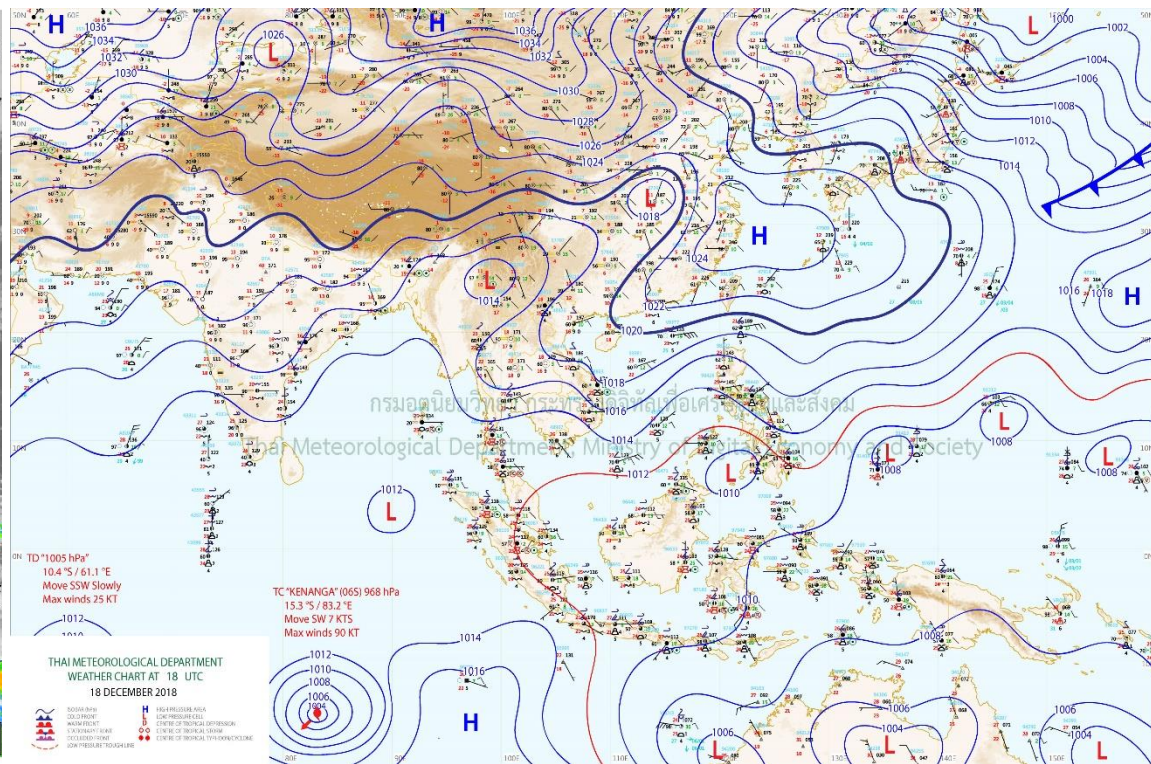
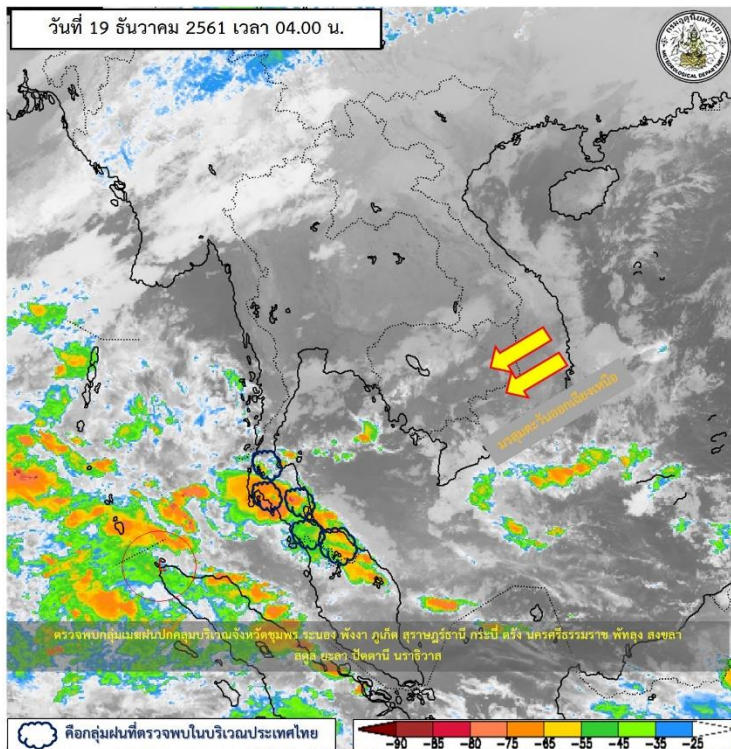
# สรุปการเฝ้าระวังติดตามสภาพอากาศ และสถานการณ์น้ำ

กรมชลประทาน

ข้อมูล ณ วันที่ 19 ธันวาคม 2561



# ติดตามสภาพภูมิอากาศและปริมาณฝน



แผนที่อากาศผิวพื้นวันที่ 19 ธันวาคม 2561 บริเวณความกดอากาศสูงกำลังแรงจากประเทศจีนที่ปกคลุมประเทศไทยตอนบนมีกำลังอ่อนลง แต่ยังคงทำให้ภาคเหนือและภาคตะวันออกเฉียงเหนือมีอากาศหนาวเย็น ส่วนภาคกลาง ภาคตะวันออก มีอุณหภูมิสูงขึ้น สำหรับมรสุมตะวันออกเฉียงเหนือที่พัดปกคลุมภาคใต้และอ่าวไทยมีกำลังอ่อนลง ทำให้ภาคใต้มีปริมาณฝนลดลงแต่ยังคงมีฝนตกหนักบางแห่ง

# ปริมาณฝนสูงสุด 5 ลำดับ

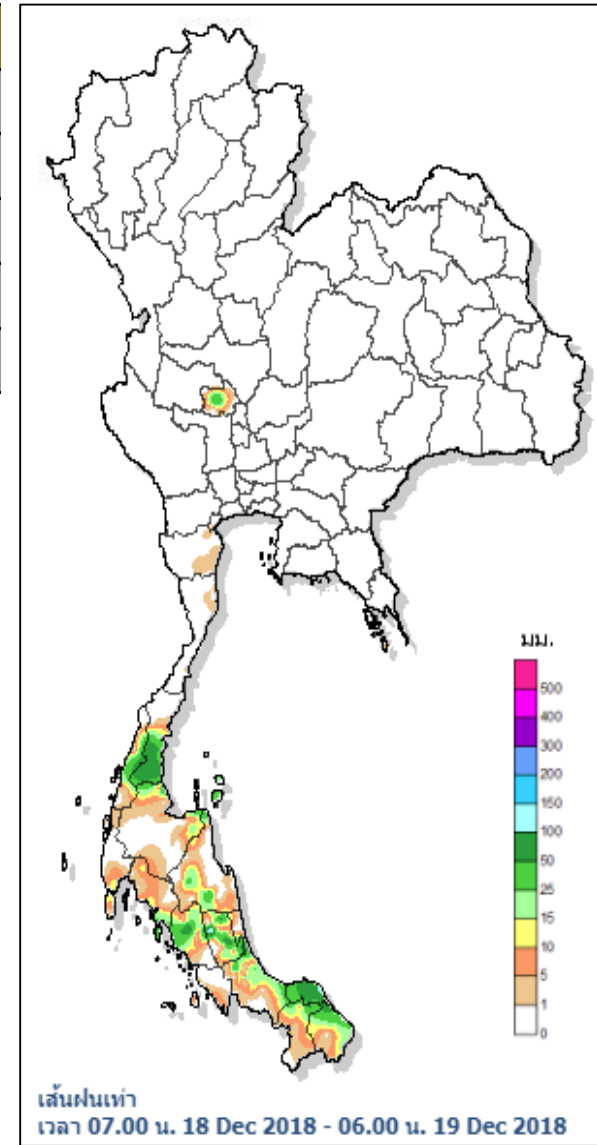
ปริมาณฝนสะสมรายตำบล วันที่ 18 ธ.ค. 2561 เวลา 07.00 น. - วันที่ 19 ธ.ค. 2561 เวลา 07.00 น.

สถานี	จังหวัด	ปริมาณฝน (มม.)	ความรุนแรง
ต.บ้านนา อ.ศรีนครินทร์	พัทลุง	160.0	ฝนตกหนักมาก
ที่ว่าการอำเภอสายบุรี	ปัตตานี	120.2	ฝนตกหนักมาก
สนามบินนราธิวาส	นราธิวาส	98.6	ฝนตกหนักมาก
ต.ปังหวาน อ.พะโต๊ะ	ชุมพร	98.5	ฝนตกหนักมาก
ต.หนองตรุด อ.เมือง	ตรัง	95.5	ฝนตกหนักมาก

หมายเหตุ เกณฑ์ปริมาณฝนกรมอุตุนิยมวิทยา

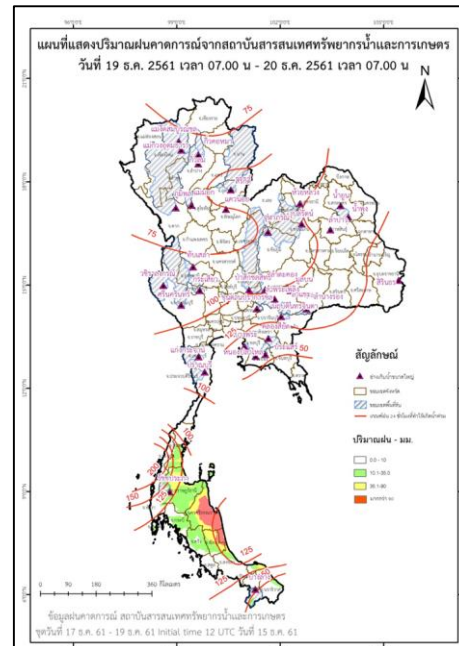
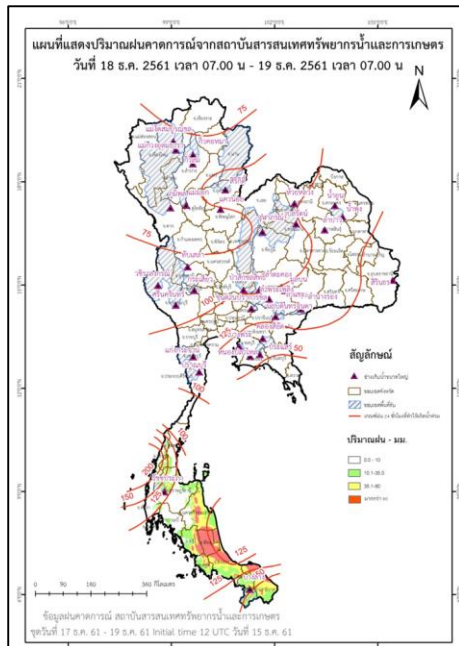
ฝนตกหนักมาก (>90 มม.) ฝนตกหนัก (35.1-90 มม.) ฝนปานกลาง (10.1-35.0 มม.) ฝนเล็กน้อย (0.1-10.0 มม.) ไม่มีฝน (0 มม.)

แผนที่แสดงการคาดการณ์ปริมาณฝนจากแบบจำลองบรรยากาศ กรมอุตุนิยมวิทยา 18 ธ.ค.61 - 20 ธ.ค.61



เส้นฝนเท่า  
เวลา 07.00 น. 18 Dec 2018 - 06.00 น. 19 Dec 2018

หมายเหตุ ข้อมูลจาก กรมอุตุนิยมวิทยา





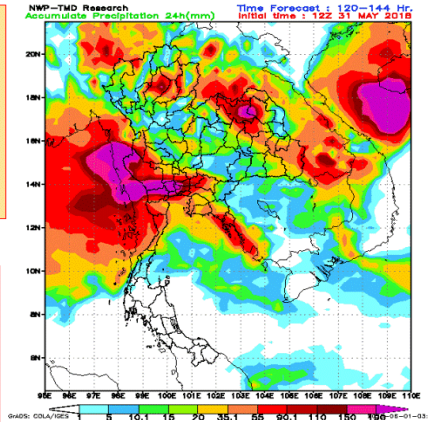


# พยากรณ์ฝนสะสมรายวันจากแบบจำลองบรรยากาศเชิงตัวเลข

## การแปลความหมายของฝนสะสม 24 ชั่วโมง

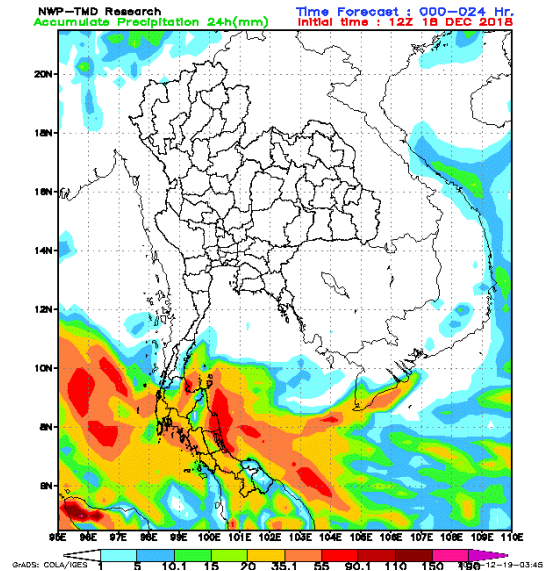
- 0.1-10 มม. = ฝนเล็กน้อย (สีฟ้า ถึง เขียว)
- 10.1-35.0 มม. = ฝนปานกลาง (สีเหลือง)
- 35.1-90.0 มม. = ฝนหนัก (สีแดง)
- > 90.0 มม. = ฝนหนักมาก (สีม่วง)

➤ 90.0 มม. = ฝนหนักมาก (สีม่วง)  
หากฝนตกสะสมหลายวันติดต่อกัน ระวังอาจจะ  
เกิดน้ำท่วมขึ้นได้

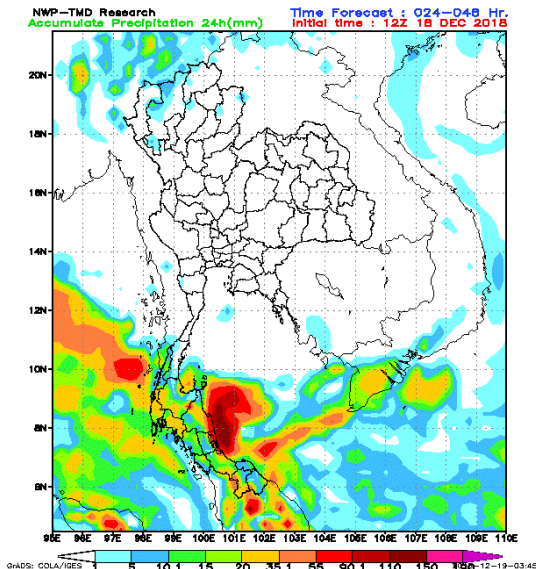


Copyright@Kamol P.N. Sakolnakhon

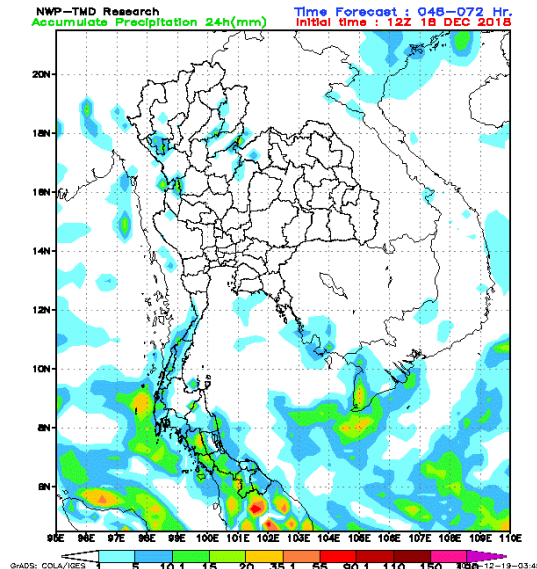
## ฝนสะสม วันที่ 19 ธันวาคม 2561



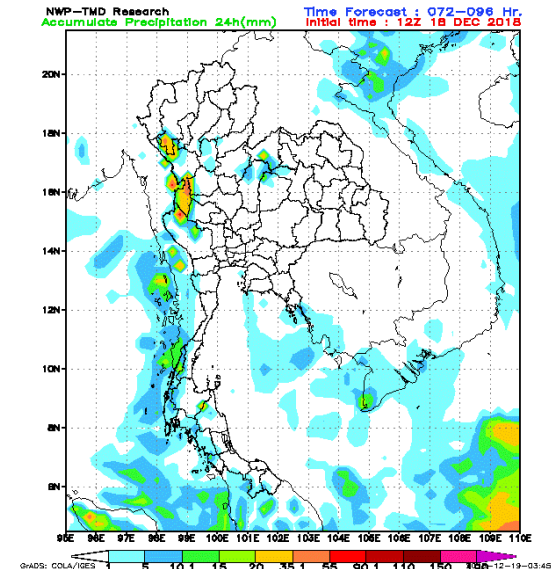
## ฝนสะสม วันที่ 20 ธันวาคม 2561



## ฝนสะสม วันที่ 21 ธันวาคม 2561



## ฝนสะสม วันที่ 22 ธันวาคม 2561



# ปริมาณน้ำในอ่างเก็บน้ำขนาดใหญ่และขนาดกลาง 18 ธันวาคม 2561

ภาค	ขนาดใหญ่				ขนาดกลาง				รวมอ่างขนาดใหญ่และกลาง						รับน้ำได้อีก	เปรียบเทียบปี 60 กับ 61		
	จำนวน	ความจุ	ปี 2561	% ความจุ อ่างฯ	จำนวน	ความจุ	ปี 2561	% ความจุ อ่างฯ	จำนวน	ความจุ	ปี2560		ปี2561			ปริมาณ	ปริมาณ	%
											ปริมาณ	%	ปริมาณ	%				
เหนือ	8	24,825	18,468	74	75	1,001	682	68	83	25,825	21,707	84	19,150	74	6,697	-2,557	-12	
ตอน.	12	8,368	4,593	55	218	1,998	1,207	60	230	10,367	8,998	87	5,800	56	4,566	-3,198	-36	
กลาง	3	1,419	736	52	22	369	220	60	25	1,788	1,628	91	956	53	832	-672	-41	
ตะวันตก	2	26,605	23,632	89	7	142	125	88	9	26,747	22,584	84	23,757	89	2,990	1,173	5	
ตะวันออก	6	1,515	1,311	87	51	963	802	83	57	2,478	2,078	84	2,113	85	365	35	2	
ใต้	4	8,194	6,716	82	39	668	492	74	43	8,863	6,981	79	7,208	81	1,654	227	3	
รวม	35	70,926	<u>55,457</u>	78	412	5,142	<u>3,528</u>	69	447	76,068	63,976	84	58,985	78	17,105	<b>-4,991</b>	-8	
ปริมาณน้ำใช้การ		47,384	<u>31,914</u>	67		4,753	<u>3,141</u>	66		52,137	<u>40,045</u>	77	<u>35,055</u>	67				

สามารถรับน้ำได้อีก 17,105 ล้าน ลบ.ม. (22%)

$$\% \text{น้ำใช้การ} = (\text{ปริมาณน้ำใช้การ} / \text{ความจุน้ำใช้การ}) * 100$$

# ปริมาณน้ำใช้การ 4 เขื่อนหลักในกลุ่มน้ำเจ้าพระยา

ข้อมูล ณ วันที่ 19 ธันวาคม 2561

อ่างเก็บน้ำ	ความจุ ที่ รนท.	ปริมาณน้ำในอ่างฯ		ปริมาณน้ำใช้การได้		ปริมาณน้ำไหลลงอ่างฯ		ปริมาณน้ำระบาย		รับน้ำได้อีก ปี 2561
		ปริมาณน้ำ	% ความจุ	ปริมาณน้ำ	% ใช้การ	วันนี้	เมื่อวาน	วันนี้	เมื่อวาน	
ภูมิพล	13,462	9,324	69	5,524	57	0.81	11.25	23.00	23.00	4,138
สิริกิติ์	9,510	7,667	81	4,817	72	5.81	8.07	26.07	26.01	1,843
ภูมิพล+สิริกิติ์	22,972	16,991	74	10,341	63	6.62	19.32	49.07	49.01	5,981
แควน้อยฯ	939	686	73	643	72	0.37	0.37	2.16	2.16	253
ป่าสักชลสิทธิ์	960	618	64	615	64	0.00	0.00	2.67	2.67	342
<b>รวมทั้งหมด</b>	<b>24,871</b>	<b>18,294</b>	<b>74</b>	<b>11,598</b>	<b>64</b>	<b>6.99</b>	<b>19.69</b>	<b>53.90</b>	<b>53.84</b>	<b>6,577</b>

(หน่วย : ล้าน ลบ.ม.)

## ปริมาณการระบายน้ำย้อนหลัง 10 วัน

เขื่อน	10 ธ.ค. 61	11 ธ.ค. 61	12 ธ.ค. 61	13 ธ.ค. 61	14 ธ.ค. 61	15 ธ.ค. 61	16 ธ.ค. 61	17 ธ.ค. 61	18 ธ.ค. 61	19 ธ.ค. 61	สะสม
เขื่อนภูมิพล	20.00	23.00	23.00	25.00	25.00	25.00	25.00	25.00	23.00	23.00	237.00
เขื่อนสิริกิติ์	28.03	26.27	26.27	25.94	26.29	26.13	25.86	26.30	26.01	26.07	263.17
เขื่อนแควน้อยบำรุงแดน	3.89	3.89	2.16	2.16	2.16	2.16	2.16	2.16	2.16	2.16	25.06
เขื่อนป่าสักชลสิทธิ์	2.61	2.62	2.62	3.51	3.50	3.50	3.49	3.49	2.67	2.67	30.68

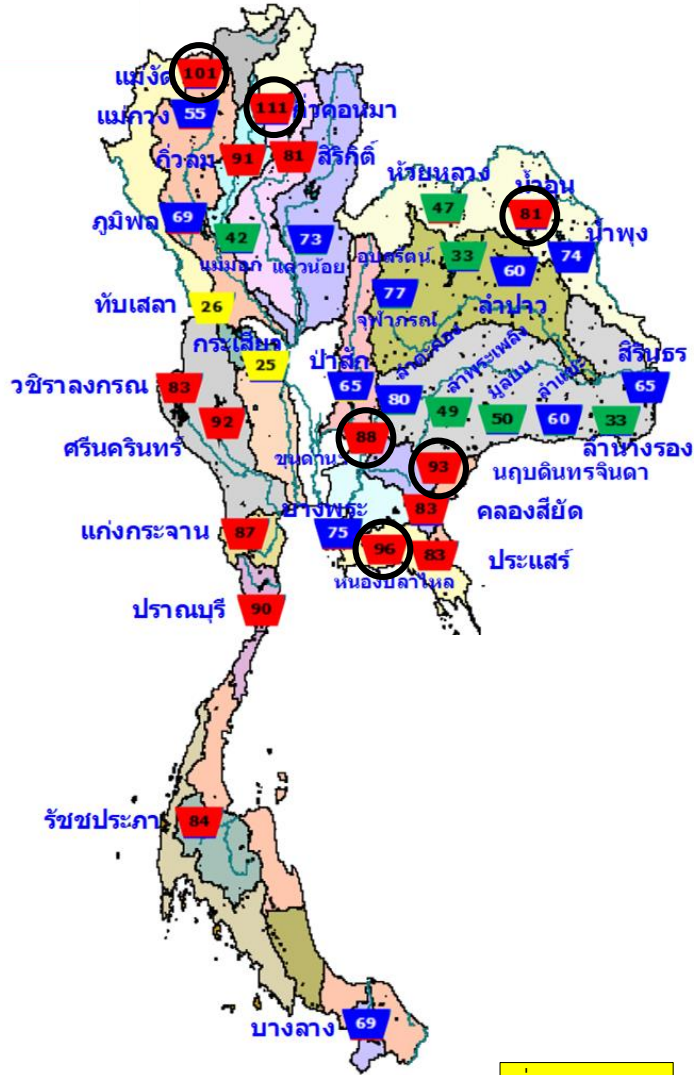
(หน่วย : ล้าน ลบ.ม.)



# สรุปอ่างขนาดใหญ่ที่เกิน UPPER RULE CURVE และ อ่างใหญ่ ที่มีปริมาตรต่ำกว่า 30% และ ระหว่าง 30 - 60%

## อ่างขนาดใหญ่ที่เกิน UPPER RULE CURVE

(ข้อมูล วันที่ 18 ธันวาคม 2561)



ต่ำกว่า 30 %

รวม 2 แห่ง

ตั้งแต่ 30-60 %

รวม 9 แห่ง

○ อ่างฯ ที่เกิน UPPER RULE CURVE

ลำดับ	ชื่ออ่างเก็บน้ำ	ความจุที่ รณส. (ล้าน ม. <sup>3</sup> )	ความจุที่ รณก. (ล้าน ม. <sup>3</sup> )	ณ วันที่		ไหลลง วันนี้ (ล้าน ม. <sup>3</sup> )	ระบาย วันนี้ (ล้าน ม. <sup>3</sup> )	+สูง / - ต่ำ กว่าเกณฑ์เก็บกักน้ำสูงสุด ณ ช่วงเวลาเดียวกัน (ล้าน ม. <sup>3</sup> )
				ปี 2561				
				ปริมาตร (ล้าน ม. <sup>3</sup> )	% รณก.			
1	แม่จัดสมบูรณ์ชล จ.เชียงใหม่	323	265	267	101	0.26	0.18	24.77
2	กิวคองมา จ.ลำปาง	209	170	189	111	0.05	0.05	20.24
3	น้ำอูน จ.สกลนคร	780	520	421	81	0.00	2.79	28.46
4	ขุนด่านปราการชล จ.นครนายก	225	224	197	88	0.03	1.06	3.71
5	หนองปลาไหล จ.ระยอง	206	164	157	96	0.53	0.23	1.52
6	นฤปดินทรจินดา จ.ปราจีนบุรี	338	295	274	93	0.00	0.82	82.76

หมายเหตุ : \* เชื่อมที่อยู่ในการดูแลของการไฟฟ้า

(หน่วย : ล้าน ลบ.ม.)

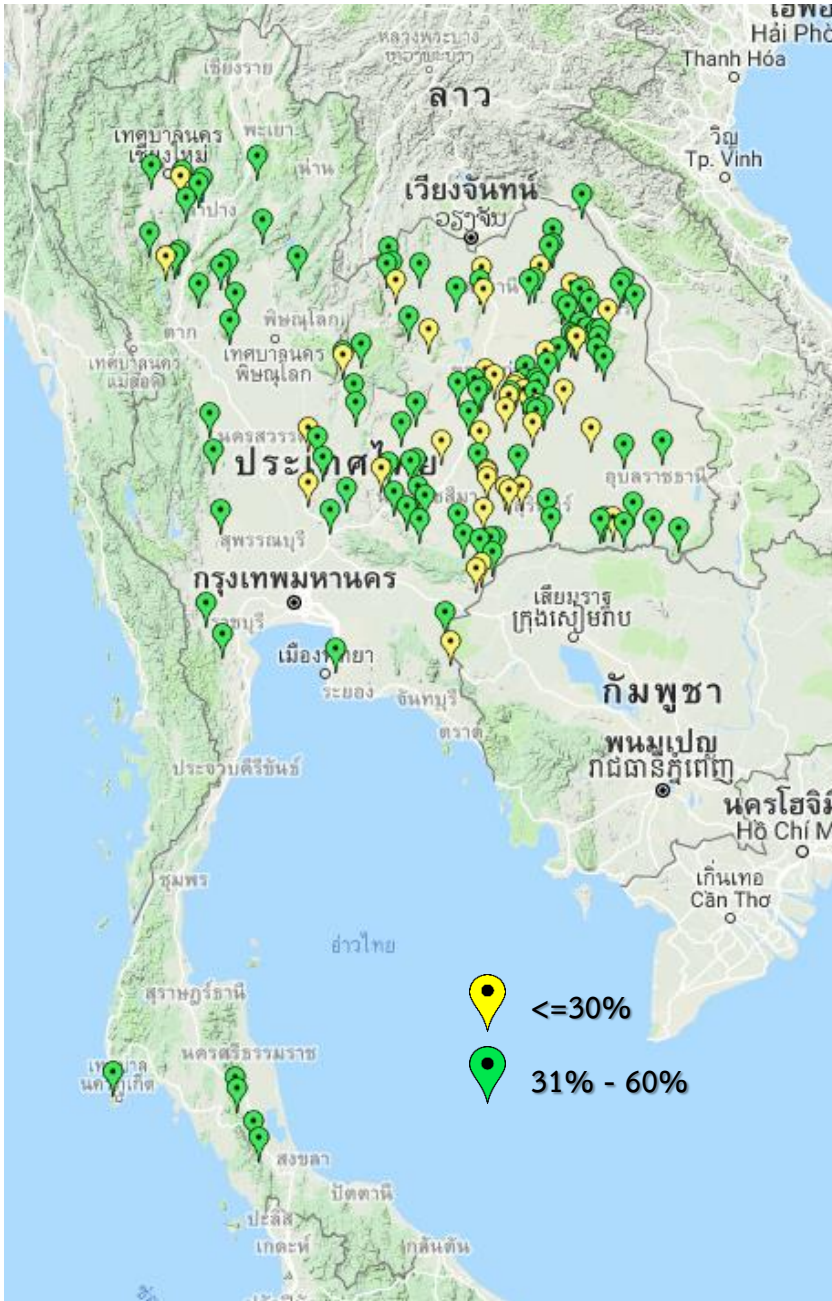
ชื่ออ่างเก็บน้ำ	ความจุที่ รณส. (ล้าน ม. <sup>3</sup> )	ความจุที่ รณก. (ล้าน ม. <sup>3</sup> )	ความจุที่ ใช้การ (ล้าน ม. <sup>3</sup> )	ณ วันที่		ปี 2561						วันนี้ (ล้าน ม. <sup>3</sup> )	วันนี้ (ล้าน ม. <sup>3</sup> )	
				1 ม.ค. 2561	1 ม.ค. 2561	ปี 2560		ปี 2561						
				ปริมาตร (ล้าน ม. <sup>3</sup> )	% รณก. (ล้าน ม. <sup>3</sup> )	ปริมาตร (ล้าน ม. <sup>3</sup> )	% รณก. (ล้าน ม. <sup>3</sup> )	ปริมาตรใช้การ (ล้าน ม. <sup>3</sup> )	% ใช้การ (ล้าน ม. <sup>3</sup> )	% ใช้การ (ล้าน ม. <sup>3</sup> )	% ใช้การ (ล้าน ม. <sup>3</sup> )			
<b>เหนือ</b>														
แม่กวางอุดมธารา	295	263	249	112	130	127	48	144	55	130	50	52	0.34	0.04
แม่มอก	110	110	94	95	96	105	96	46	42	31	28	32	0.00	0.00
<b>ตะวันออกเฉียงเหนือ</b>														
ห้วยหลวง	136	136	129	101	110	119	88	63	47	57	42	44	0.00	0.20
อุบลรัตน์*	4,640	2,431	1,850	2,112	2,115	2,258	93	793	33	212	9	11	0.00	0.50
ลำปาว	2,450	1,980	1,880	1,089	1,706	1,750	88	1,179	60	1,079	54	57	0.00	1.62
ลำพระเพลิง	242	155	154	71	137	138	89	76	49	75	48	49	0.10	0.05
มูลบน	350	141	134	70	109	110	78	71	50	64	45	47	0.09	0.03
ลำแชะ	325	275	268	128	199	202	74	166	60	159	58	59	0.12	0.00
ลำนางรอง	197	121	118	63	77	79	65	40	33	36	30	31	0.00	0.00
<b>กลาง</b>														
ทับเสลา	190	160	143	161	138	138	86	41	26	24	15	17	0.00	0.00
กระเสียว	390	299	259	240	289	288	96	74	25	34	11	13	0.00	0.18





# สรุปอ่างฯขนาดกลางที่มีปริมาตรต่ำกว่า 30% ,ระหว่าง 31-60%, ระหว่าง 60-100% และ มากกว่า 100%

(ข้อมูล วันที่ 18 ธันวาคม 2561)



สรุปอ่างฯขนาดกลางที่มีปริมาตรในช่วง <=30 % , >30 - 60 % , >60-100% และ >100 %				
ภาค	<=30 %	>30 - 60 %	>60-100%	>100 %
เหนือ	3	19	44	9
ตอน.	32	76	108	2
ตะวันออก	3	3	41	4
กลาง	2	8	10	2
ตะวันตก	0	2	3	2
ใต้	0	3	35	1
<b>รวม</b>	<b>40</b>	<b>111</b>	<b>241</b>	<b>20</b>
<b>รวมทั้งหมด 412 แห่ง</b>				

## สรุปปริมาณน้ำไหลลงและระบายอ่างฯ ขนาดใหญ่และขนาดกลาง

ภาค	ขนาดใหญ่		ขนาดกลาง		รวม	
	ไหลลง	ระบาย	ไหลลง	ระบาย	ไหลลง	ระบาย
เหนือ	20.86	51.89	0.86	1.44	21.72	53.34
ตอน.	0.33	5.75	2.58	4.44	2.91	10.19
กลาง	0.00	2.85	0.09	0.79	0.09	3.64
ตะวันตก	0.71	20.06	0.52	0.92	1.23	20.98
ตะวันออก	0.96	5.67	0.47	2.20	1.43	7.87
ใต้	14.11	4.60	7.36	2.70	21.47	7.30
<b>รวม</b>	<b>36.97</b>	<b>90.83</b>	<b>11.90</b>	<b>12.49</b>	<b>48.87</b>	<b>103.31</b>

(หน่วย : ล้าน ลบ.ม.)





# สถานการณ์น้ำในลุ่มน้ำเจ้าพระยา

วันที่ 19 ธันวาคม 2561 เวลา 06:00 น.

แม่น้ำปิง

P.17

N.67

แม่น้ำน่าน

P.17 วันนี้ 238 เมื่อวาน 242  
(Qmax 2,990 ม.<sup>3</sup>/วิ)

การใช้น้ำเหนือเขื่อนเจ้าพระยา  
50 ลบ.ม./วิ

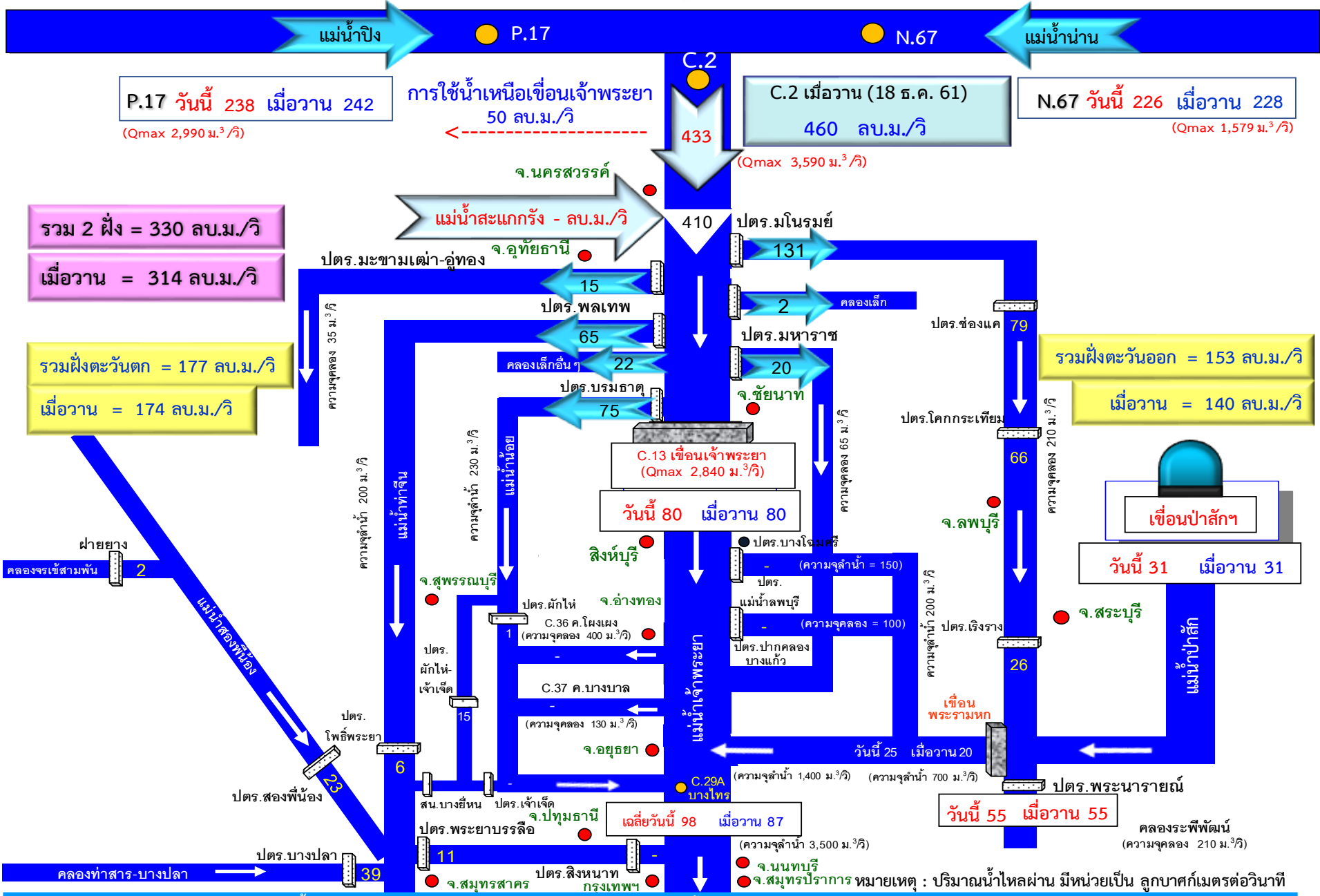
C.2 เมื่อวาน (18 ธ.ค. 61)  
460 ลบ.ม./วิ  
(Qmax 3,590 ม.<sup>3</sup>/วิ)

N.67 วันนี้ 226 เมื่อวาน 228  
(Qmax 1,579 ม.<sup>3</sup>/วิ)

รวม 2 ฝั่ง = 330 ลบ.ม./วิ  
เมื่อวาน = 314 ลบ.ม./วิ

รวมฝั่งตะวันตก = 177 ลบ.ม./วิ  
เมื่อวาน = 174 ลบ.ม./วิ

รวมฝั่งตะวันออก = 153 ลบ.ม./วิ  
เมื่อวาน = 140 ลบ.ม./วิ

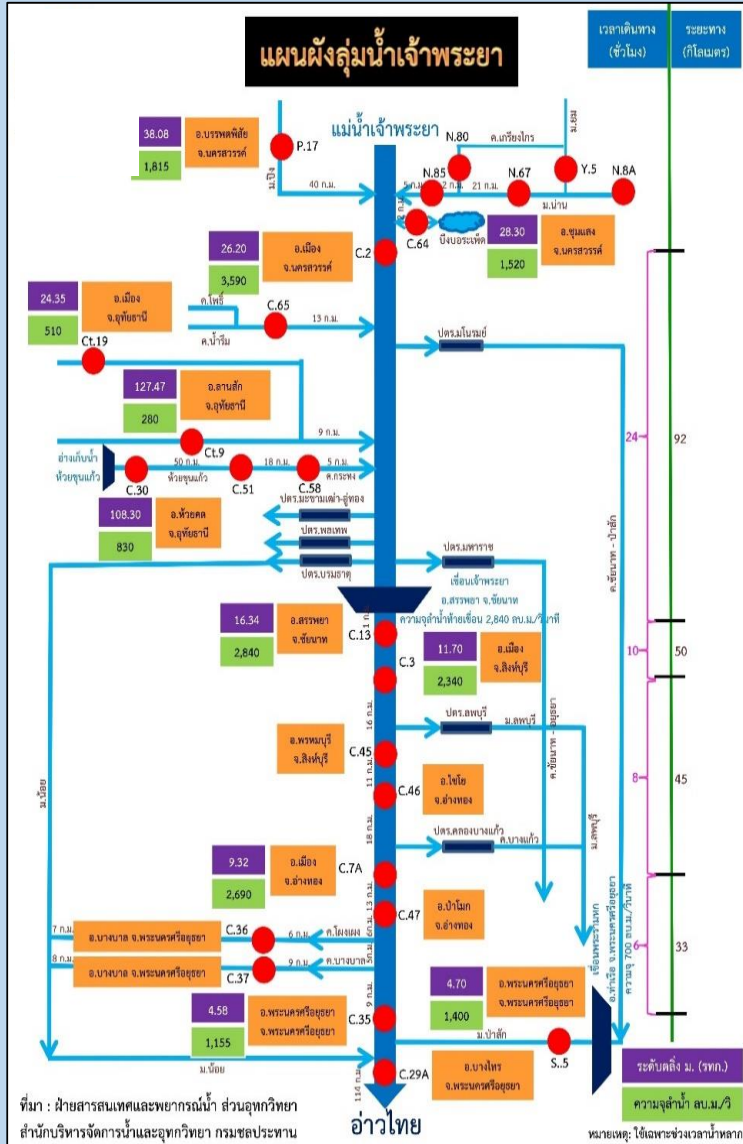




# การติดตามสถานการณ์น้ำลุ่มน้ำเจ้าพระยา

ประจำวัน 19 ธันวาคม 2561 เวลา 06.00 น.

สภาพน้ำท่า



- แม่น้ำปิง สถานี P.17** อ.บรรพตพิสัย จ.นครสวรรค์ ปริมาณน้ำไหลผ่าน 238 ลบ.ม./วินาที (เมื่อวาน 242 ลบ.ม./วินาที) ระดับน้ำ +35.11 ม.รทก. ต่ำกว่าตลิ่ง 4.69 ม.
- แม่น้ำน่าน สถานี N.67** อ.ชุมแสง จ.นครสวรรค์ ปริมาณน้ำไหลผ่าน 226 ลบ.ม./วินาที (เมื่อวาน 228 ลบ.ม./วินาที) ระดับน้ำ +20.24 ม.รทก. ต่ำกว่าตลิ่ง 8.06 ม.
- แม่น้ำเจ้าพระยา สถานี C.2** อ.เมือง จ.นครสวรรค์ ปริมาณน้ำไหลผ่าน 433 ลบ.ม./วินาที (เมื่อวาน 460 ลบ.ม./วินาที) ระดับน้ำ +18.50 ม.รทก. ต่ำกว่าตลิ่ง 7.70 ม.
- เขื่อนเจ้าพระยา สถานี C.13** อ.สรรพยา จ.ชัยนาท ปริมาณน้ำไหลผ่าน 80 ลบ.ม./วินาที (เมื่อวาน 80 ลบ.ม./วินาที) ระดับน้ำเหนือเขื่อน +15.85 ม.รทก. ระดับน้ำท้ายเขื่อน 5.64 ม.รทก.
- แม่น้ำป่าสัก** ระบายท้ายเขื่อนพระรามหก 25.15 ลบ.ม./วินาที (เมื่อวาน 20.32 ลบ.ม./วินาที) ไหลลงแม่น้ำเจ้าพระยา ผ่านสถานีวัดน้ำ C.29A อ.บางไทร จ.พระนครศรีอยุธยา ปริมาณน้ำไหลผ่านเฉลี่ย 98 ลบ.ม./วินาที (เมื่อวาน 87 ลบ.ม./วินาที)

## รับน้ำเข้าฝั่งตะวันตกและฝั่งตะวันออก

- รับน้ำฝั่งตะวันตก** 177 ลบ.ม./วินาที เมื่อวาน 174 ลบ.ม./วินาที **เพิ่มขึ้น 3 ลบ.ม./วินาที**  
(รับน้ำสูงสุด = 585 ลบ.ม./นาที)
- รับน้ำฝั่งตะวันออก** 153 ลบ.ม./วินาที เมื่อวาน 140 ลบ.ม./วินาที **เพิ่มขึ้น 13 ลบ.ม./วินาที**  
(รับน้ำสูงสุด = 275 ลบ.ม./นาที)
- รวมรับน้ำ 2 ฝั่ง** 330 ลบ.ม./วินาที เมื่อวาน 314 ลบ.ม./วินาที **เพิ่มขึ้น 16 ลบ.ม./วินาที**



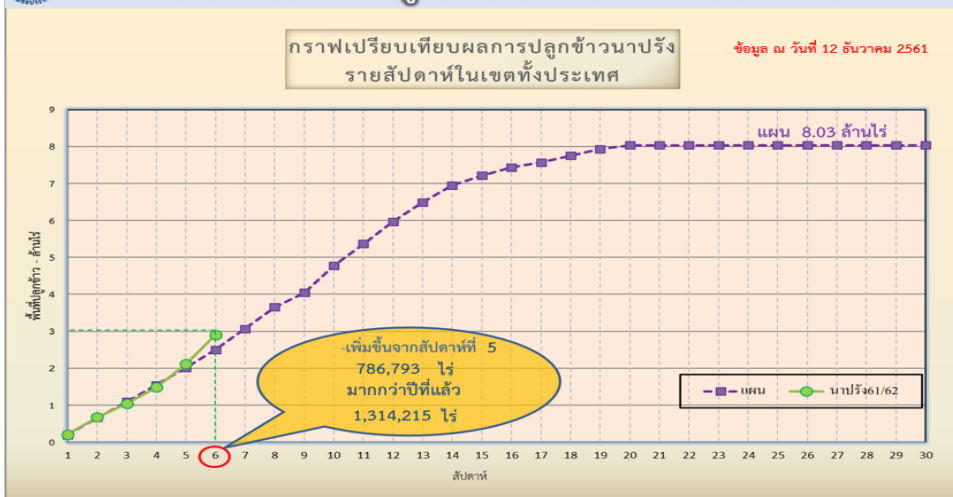
# แผนผลการเพาะปลูกพืชในช่วงฤดูแล้งปี 2561

## ข้อมูล ณ วันที่ 12 ธันวาคม 2561

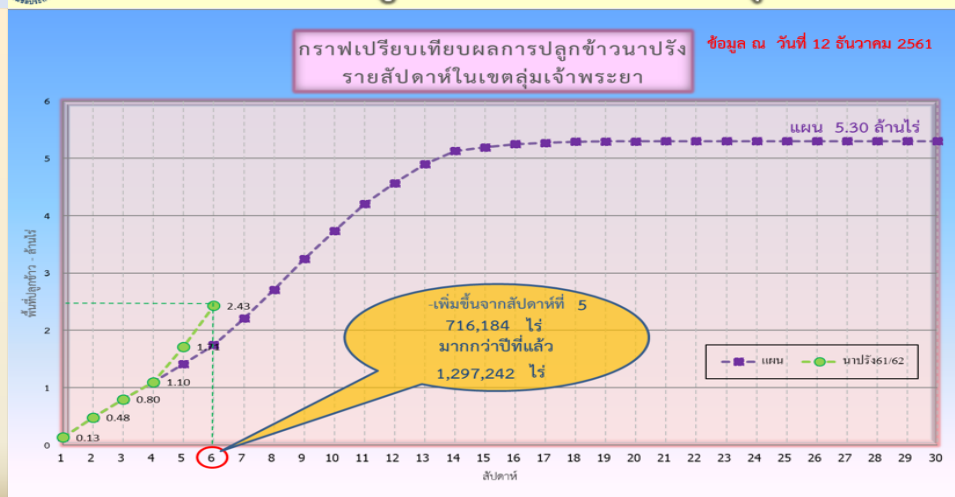
ภาค	ข้าวนาปรัง			พืชไร่-พืชผัก			รวม		
	แผน (ล้านไร่)	ผล (ล้านไร่)	%	แผน (ล้านไร่)	ผล (ล้านไร่)	%	แผน (ล้านไร่)	ผล (ล้านไร่)	%
เหนือ	0.51	0.23	45.69	0.84	0.05	6.38	1.35	0.29	21.23
ตะวันออกเฉียงเหนือ	0.75	0.04	5.47	0.57	0.004	0.65	1.32	0.04	3.38
กลาง	0.06	0.01	13.48	0.001		0.00	0.06	0.01	13.23
ตะวันออก	0.35	0.17	47.55	0.05	0.02	33.51	0.41	0.19	45.67
ตะวันตก	0.87	0.01	0.72	0.17	0.01	3.29	1.05	0.01	1.14
ใต้	0.18	0.02	8.20	0.01	0.001	6.23	0.20	0.02	8.06
ลุ่มน้ำเจ้าพระยา	5.30	2.43	45.83	0.77	0.05	6.10	6.07	2.48	40.78
ทั้งประเทศ	8.03	2.90	36.14	2.43	0.13	5.33	10.46	3.03	28.98



### กราฟเปรียบเทียบผลการปลูกข้าวนาปรังรายสัปดาห์ในเขตทั้งประเทศ



### กราฟเปรียบเทียบผลการปลูกข้าวนาปรังรายสัปดาห์ในเขตลุ่มน้ำเจ้าพระยา



ข้อมูล ณ 12 ธ.ค. 61 เพาะปลูกแล้ว = 2,901,402 ไร่

ข้อมูล ณ 12 ธ.ค. 61 เพาะปลูกแล้ว = 2,429,624 ไร่





# แผนบริหารจัดการน้ำฤดูแล้ง ปี 2561/62



# สถานการณ์น้ำและการจัดสรรน้ำอ่างขนาดใหญ่และขนาดกลาง ประจำวัน ที่ 18 ธันวาคม 2561



ปริมาณน้ำทั้งหมด 78%

ปริมาณน้ำใช้การ 67%

จัดสรรแล้ว 22%

## สถานการณ์น้ำ

1. ปริมาณน้ำต้นฤดูแล้ง (1 พ.ย.61)			
1.1 ปริมาณน้ำทั้งหมด	61,354	ล้าน ลบ.ม.	คิดเป็น 81 %
1.2 ปริมาณน้ำใช้การ	37,425	ล้าน ลบ.ม.	คิดเป็น 72 %
2. ปริมาณน้ำปัจจุบัน (18 ธ.ค.61)			
2.1 ปริมาณน้ำทั้งหมด	58,985	ล้าน ลบ.ม.	คิดเป็น 78 %
2.2 ปริมาณน้ำใช้การ	35,055	ล้าน ลบ.ม.	คิดเป็น 67 %

## การจัดสรรน้ำ

3. การจัดสรรน้ำในฤดูแล้ง (18 ธ.ค.61)			
3.1 แผนการจัดสรรน้ำฤดูแล้ง (พ.ย.61-เม.ย.62)	23,100	ล้าน ลบ.ม.	
3.2 ผลการจัดสรรน้ำ	5,137	ล้าน ลบ.ม.	คิดเป็น 22 %
3.3 คงเหลือ	17,963	ล้าน ลบ.ม.	คิดเป็น 78 %



แผนจัดสรรน้ำฤดูแล้ง 2561/62 (พ.ย.61-เม.ย.62) 23,100 ล้าน ลบ.ม.

- อุปโภค-บริโภค	2,404	ล้าน ลบ.ม.
- ระบบนิเวศและอื่นๆ	6,440	ล้าน ลบ.ม.
- การเกษตร	13,038	ล้าน ลบ.ม.
- เกษตรต่อเนื่อง	800	ล้าน ลบ.ม.
- อุตสาหกรรม	303	ล้าน ลบ.ม.
- ปรับปรุงพื้นที่การเพาะปลูก	115	ล้าน ลบ.ม.

แผนจัดสรรน้ำต้นฤดูฝน 2562 (พ.ค.-ก.ค.62) 16,470 ล้าน ลบ.ม.

- อุปโภค-บริโภค ระบบนิเวศ และการเกษตรต่อเนื่อง	6,000	ล้าน ลบ.ม.
- สำรองน้ำเพื่อเตรียมเพาะปลูกต้นฤดูฝน	6,300	ล้าน ลบ.ม.
- สำรองไว้ใช้กรณีฝนทิ้งช่วง	4,170	ล้าน ลบ.ม.

# สถานการณ์น้ำและการจัดสรรน้ำ 4 เขื่อนลุ่มน้ำเจ้าพระยา

## ประจำวันที 19 ธันวาคม 2561



### สถานการณ์น้ำ

#### 1. ปริมาณน้ำต้นฤดูแล้ง (1 พ.ย. 2561)

1.1 ปริมาณน้ำทั้งหมด	19,536	ล้าน ลบ.ม.	คิดเป็น 79 %
1.2 ปริมาณน้ำใช้การ	12,840	ล้าน ลบ.ม.	คิดเป็น 71 %

#### 2. ปริมาณน้ำปัจจุบัน (19 ธ.ค. 61)

2.1 ปริมาณน้ำทั้งหมด	18,294	ล้าน ลบ.ม.	คิดเป็น 74 %
2.2 ปริมาณน้ำใช้การ	11,598	ล้าน ลบ.ม.	คิดเป็น 64 %

### การจัดสรรน้ำ

#### 3. การจัดสรรน้ำในฤดูแล้ง (19 ธ.ค. 61)

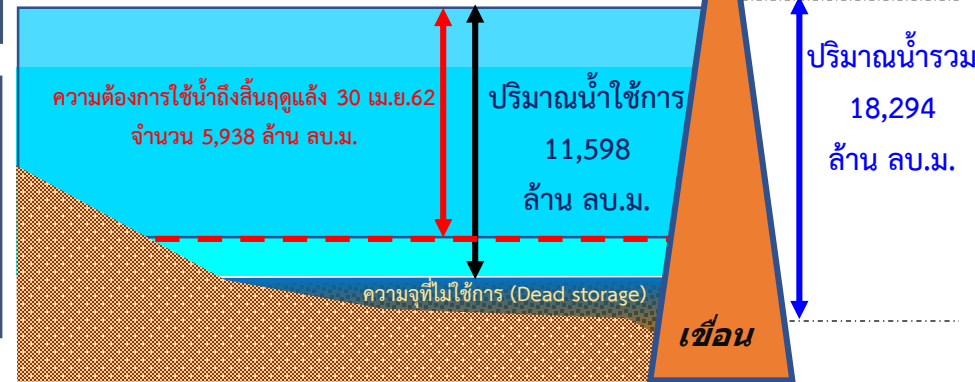
3.1 แผนการจัดสรรน้ำฤดูแล้ง (พ.ย.61-ธ.ย.62)	8,000	ล้าน ลบ.ม.	
3.2 ผลการจัดสรรน้ำ	2,062	ล้าน ลบ.ม.	คิดเป็น 26 %
3.3 คงเหลือ	5,938	ล้าน ลบ.ม.	คิดเป็น 74 %



ปริมาณน้ำทั้งหมด 74%

ปริมาณน้ำใช้การ 64%

จัดสรรแล้ว 26%



แผนจัดสรรน้ำฤดูแล้ง 2561/62 (พ.ย.61-ธ.ย.62) 8,000 ล้าน ลบ.ม.

(4 เขื่อนเจ้าพระยา 7,300 และผันน้ำจากลุ่มน้ำแม่กลอง 700 ล้าน ลบ.ม.)

- อุปโภค-บริโภค	1,140	ล้าน ลบ.ม.
- ระบบนิเวศและอื่นๆ	1,450	ล้าน ลบ.ม.
- การเกษตร	4,895	ล้าน ลบ.ม.
- เกษตรต่อเนื่อง	400	ล้าน ลบ.ม.
- ปรับปรุงพื้นที่การเพาะปลูก	115	ล้าน ลบ.ม.

แผนจัดสรรน้ำต้นฤดูฝน 2562 (พ.ค.-ก.ค.62) 5,540 ล้าน ลบ.ม.

- อุปโภค-บริโภค ระบบนิเวศ และการเกษตรต่อเนื่อง	1,500	ล้าน ลบ.ม.
- สำรองน้ำเพื่อเตรียมเพาะปลูกต้นฤดูฝน	2,000	ล้าน ลบ.ม.
- สำรองไว้ใช้กรณีฝนทิ้งช่วง	2,400	ล้าน ลบ.ม.





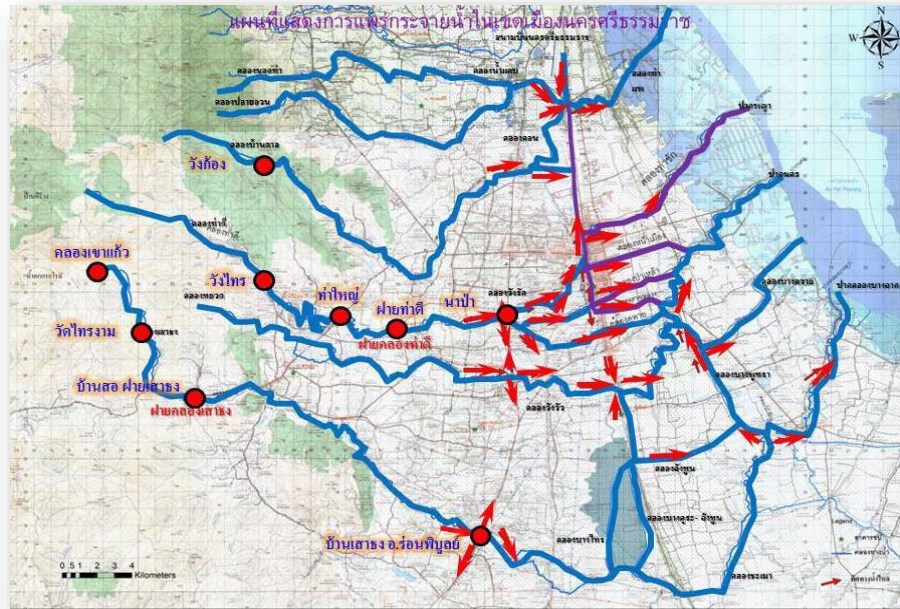
# สถานการณ์อุทกภัย

จังหวัดนครศรีธรรมราช สุราษฎร์ธานี และนราธิวาส  
(จังหวัดพ้ทลุงเข้าสู่ภาวะปกติ)

กรมชลประทาน

ข้อมูล วันที่ 18 ธันวาคม 2561





## 1. สาเหตุการเกิดอุทกภัย

เกิดฝนตกหนักในพื้นที่จังหวัดนครศรีธรรมราช เนื่องจากมรสุมตะวันออกเฉียงเหนือกำลังแรงพัดปกคลุมอ่าวไทยและภาคใต้ ทำให้มีปริมาณฝนสะสม 3 วัน วัดได้ 356.2 มม.(สถานีท่าดี)

## 2. สถานการณ์ปัจจุบัน

พื้นที่ลุ่มต่ำในเขตเทศบาลนครศรีธรรมราช ซอยต่างๆ ที่อยู่ระหว่างถนนพัฒนาการคูขวางและถนนราชดำเนิน ยังคงมีน้ำท่วมขัง ระดับน้ำลดลงใกล้เข้าสู่ภาวะปกติ

## 3. แนวโน้มและการคาดการณ์ (เวลา 05.00 น.) คลองท่าดี

- สถานี X.200 บ้านวังไทร อ.ลานสกา ระดับน้ำ +32.28 ม. ปริมาณน้ำ 39.60 ลบ.ม./วิ ต่ำกว่าตลิ่ง 1.62 เมตร **แนวโน้มลดลง**
- สถานี X.203 บ้านนาป่า อ.เมือง ระดับน้ำ +10.80 ม. ปริมาณน้ำ 47.50 ลบ.ม./วิ ต่ำกว่าตลิ่ง 0.26 เมตร **แนวโน้มลดลง**

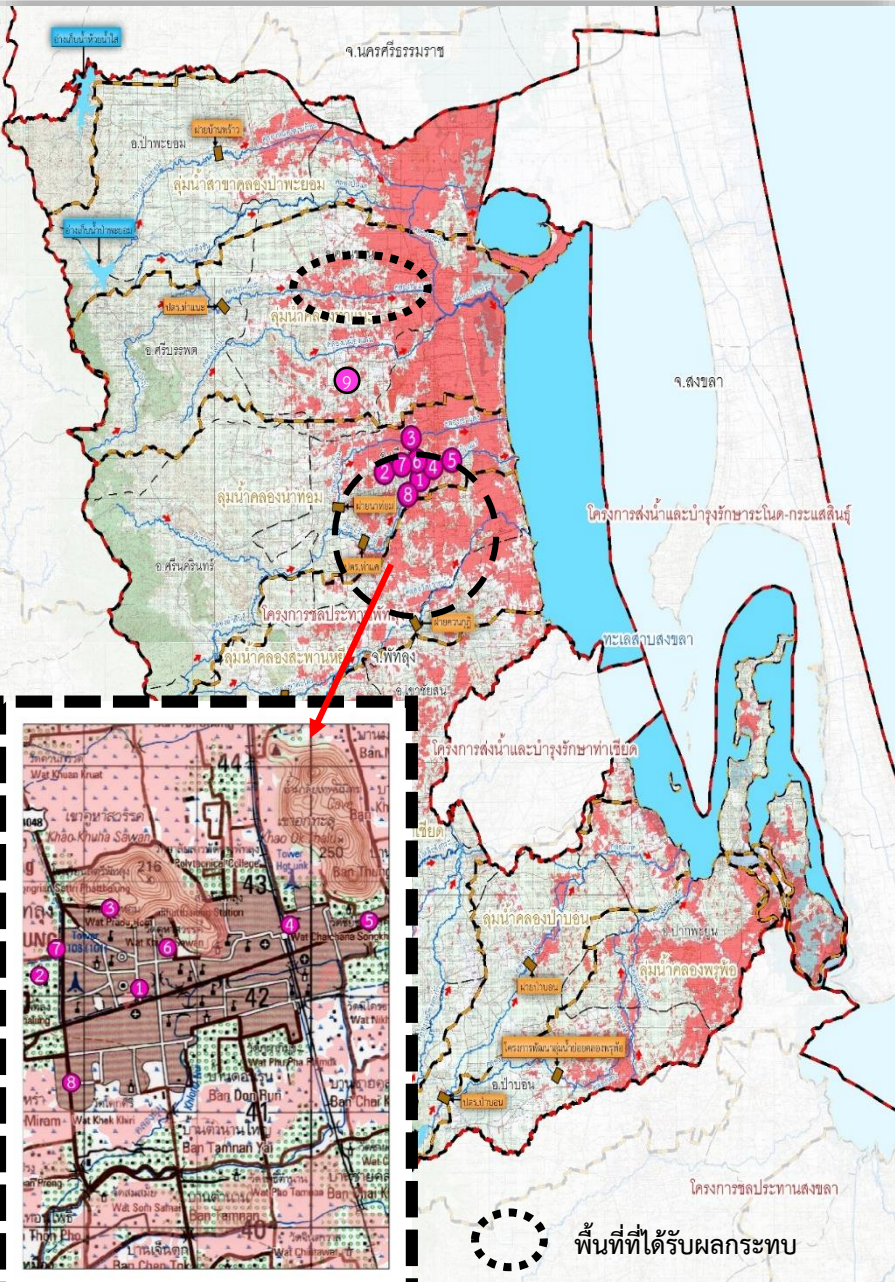
## 4. การบริหารจัดการน้ำและให้ความช่วยเหลือ

ติดตั้งเครื่องสูบน้ำ จำนวน 15 เครื่อง และเครื่องผลักดันน้ำ จำนวน 16 เครื่อง(เพิ่มจากเดิม 8 เครื่อง) ดังนี้

- จุดที่ 1 บริเวณสี่แยกพัฒนาการคูขวาง ขนาด 12 นิ้ว จำนวน 2 เครื่อง (หยุดสูบ)
- จุดที่ 2 บริเวณซอยสวัสดิรักษา ขนาด 12 นิ้ว จำนวน 2 เครื่อง (สูบ 2 เครื่อง)
- จุดที่ 3 บริเวณคลองป่าเหล่า ขนาด 12 นิ้ว จำนวน 2 เครื่อง (สูบ 1 เครื่อง)
- จุดที่ 4 บริเวณสนามบิน ขนาด 12 นิ้ว จำนวน 1 เครื่อง , ขนาด 30 นิ้ว จำนวน 1 เครื่อง (สูบ 2 เครื่อง) พร้อมทั้งชุดลอกคลองธรรมชาติรอบสนามบิน
- จุดที่ 5 บริเวณสวนสมเด็จพระเจ้า 84 ขนาด 12 นิ้ว จำนวน 4 เครื่อง (สูบ 1 เครื่อง)
- จุดที่ 6 บริเวณคลองนครน้อย (ถนนพัฒนาการคูขวาง) 12 นิ้ว จำนวน 3 เครื่อง (หยุดสูบ) และเครื่องผลักดันน้ำ จำนวน 4 เครื่อง (เดินเครื่อง)
- จุดที่ 7 บริเวณคลองนครน้อย (ถนนเทิดพระเกียรติ) เครื่องผลักดันน้ำ 4 เครื่อง (เดินเครื่อง)
- จุดที่ 8 บริเวณคลองท่าซัก เครื่องผลักดันน้ำ จำนวน 4 เครื่อง (เดินเครื่อง)
- จุดที่ 9 บริเวณคลองคูพายเครื่องผลักดันน้ำจำนวน 4 เครื่อง (เดินเครื่อง)







## 1. สาเหตุการเกิดอุทกภัย

เนื่องจากมรสุมตะวันออกเฉียงเหนือกำลังแรงพัดปกคลุมอ่าวไทยและภาคใต้ ทำให้มีฝนตกในพื้นที่จังหวัดพัทลุง ส่งผลให้น้ำท่วมขังในพื้นที่

## 2. สถานการณ์ปัจจุบัน

มีพื้นที่ได้รับผลกระทบรวม 1 อำเภอ ได้แก่ อ.ควนขนุน บริเวณหน้าตลาดเทศบาล ควนขนุน **ปัจจุบันสถานการณ์เข้าสู่ภาวะปกติ**

## 3. แนวโน้มและการคาดการณ์

ระดับน้ำเริ่มลดลง อยู่ในเกณฑ์ปกติ

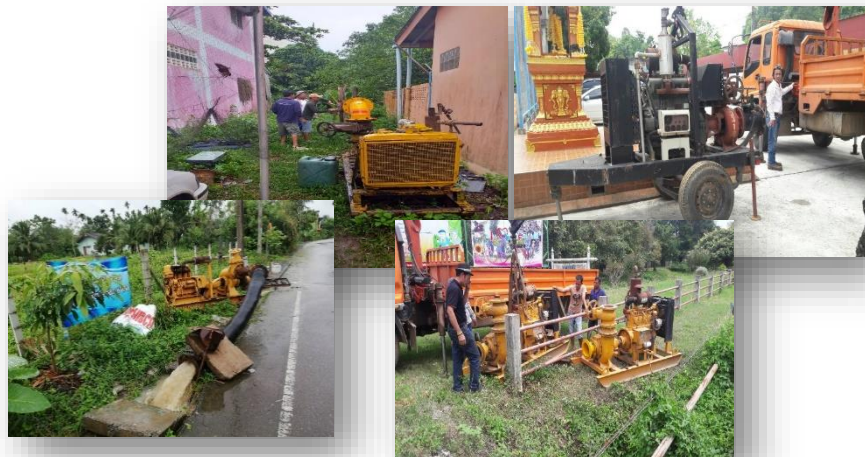
### การให้ความช่วยเหลือ

**เครื่องสูบน้ำ จำนวน 5 เครื่อง (เดินเครื่อง จำนวน 18 เครื่อง)**

- เขตเทศบาลเมืองพัทลุง จำนวน 3 เครื่อง (เดินเครื่อง 3 เครื่อง)
- เขตเทศบาลควนขนุน จำนวน 2 เครื่อง

**เครื่องผลักดันน้ำ จำนวน 10 เครื่อง (เดินเครื่อง จำนวน 4 เครื่อง)**

- คลองปากประ ตำบลพนางตุง จำนวน 10 เครื่อง









กรมชลประทาน

