



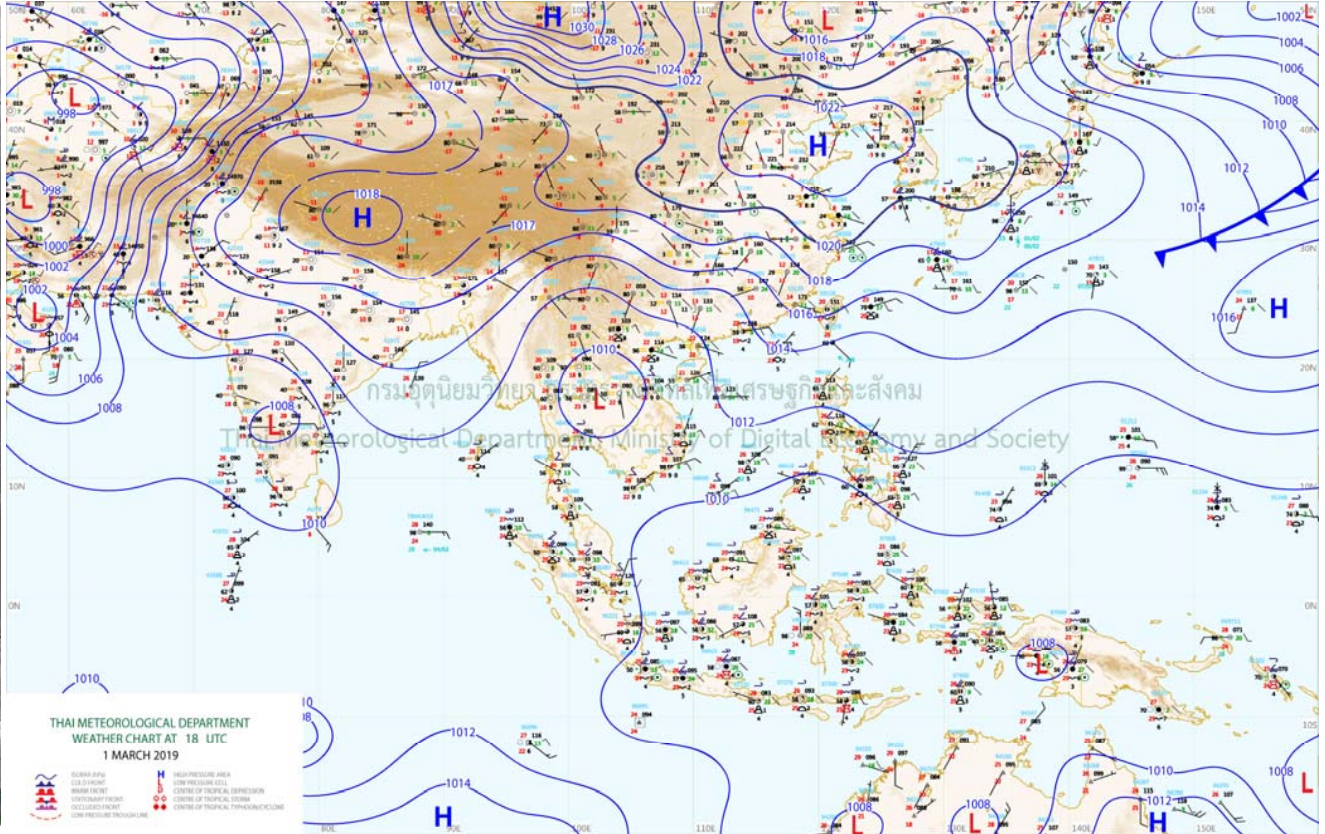
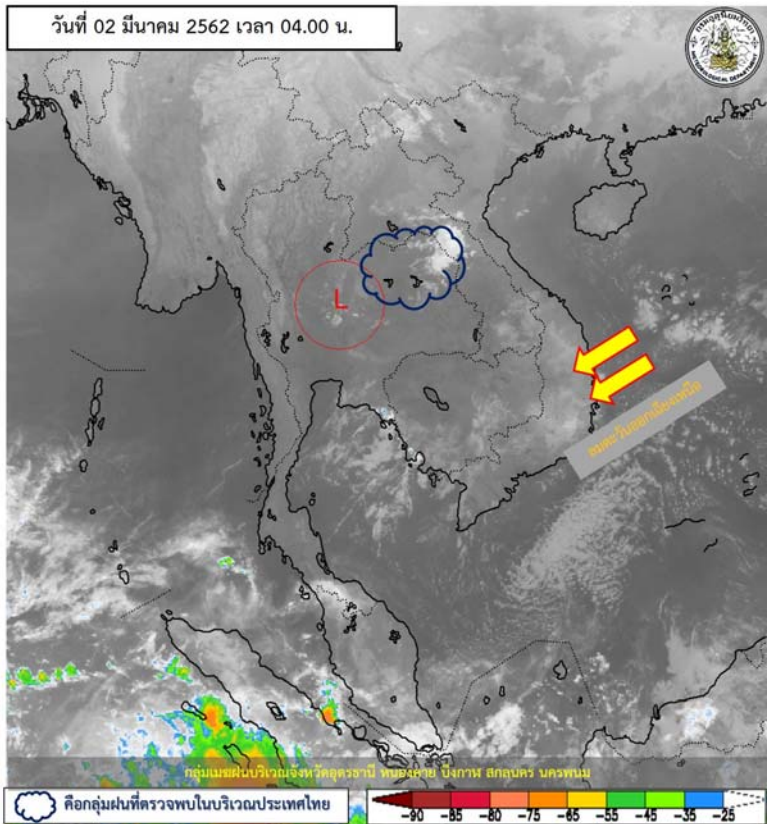
สรุปการเฝ้าระวังติดตามสภาพอากาศ และสถานการณ์น้ำ

กรมชลประทาน

ข้อมูล ณ วันที่ 2 มีนาคม 2562



สภาพภูมิอากาศ ประจำวันที่ 2 มีนาคม 2562



แผนที่อากาศผิวพื้นวันที่ 2 มีนาคม 2562 ความกดอากาศต่ำเนื่องจากความร้อนปกคลุมประเทศไทยตอนบน ประกอบกับมีลมใต้และลมตะวันออกเฉียงใต้พัดปกคลุมบริเวณประเทศไทยตอนบน ทำให้บริเวณดังกล่าวมีอากาศร้อนโดยทั่วไป กับมีฝนฟ้าคะนองบางแห่ง

ปริมาณฝนสูงสุด 5 ลำดับ

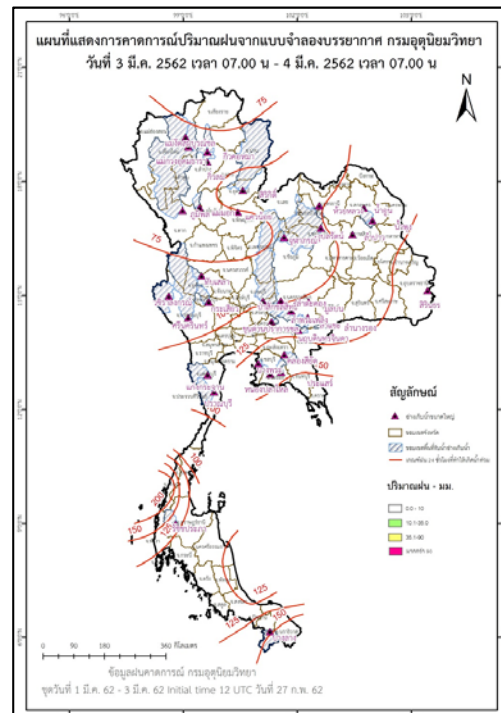
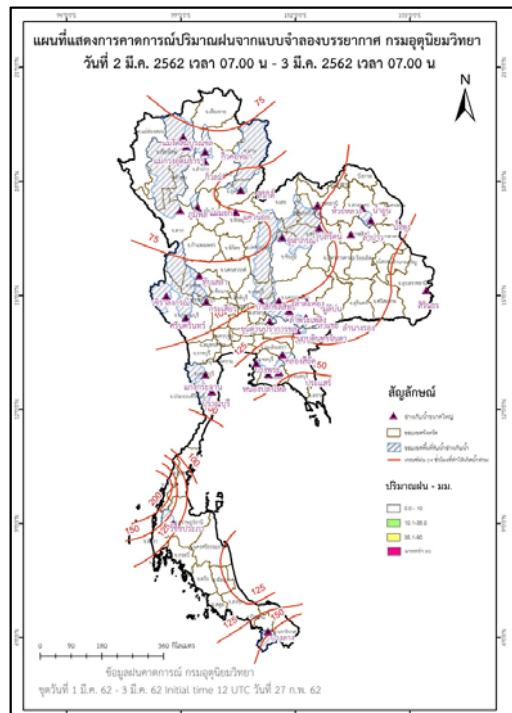
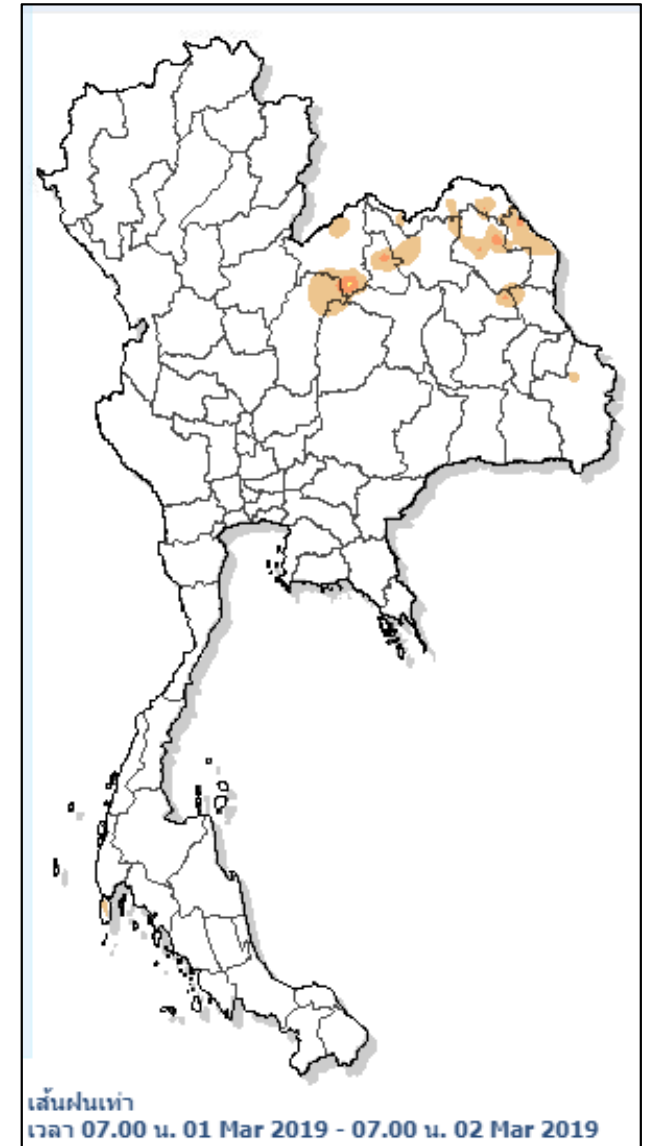
ปริมาณฝนสะสมรายตำบล วันที่ 1 มี.ค. 2562 เวลา 07.00 น. - วันที่ 2 มี.ค. 2562 เวลา 07.00 น.

สถานี	จังหวัด	ปริมาณฝน (มม.)	ความรุนแรง
ต.ศรีฐาน อ.ภูกระดึง	เลย	12.0	ฝนปานกลาง
ต.ปะหว้า อ.อากาศอำนวย	สกลนคร	10.0	ฝนเล็กน้อย
ต.นาคำไฮ อ.เมือง	หนองบัวลำภู	8.0	ฝนเล็กน้อย
ต.หนองแขวง อ.บ้านแพง	นครพนม	7.5	ฝนเล็กน้อย
ต.พังโคนศรีจำปา อ.พังโคน	สกลนคร	6.5	ฝนเล็กน้อย

หมายเหตุ เกณฑ์ปริมาณฝนกรมอุตุนิยมวิทยา

ฝนตกหนักมาก (>90 มม.) ฝนตกหนัก (35.1-90 มม.) ฝนปานกลาง (10.1-35.0 มม.) ฝนเล็กน้อย (0.1-10.0 มม.) ไม่มีฝน (0 มม.)

แผนที่แสดงการคาดการณ์ปริมาณฝนจากแบบจำลองบรรยากาศ กรมอุตุนิยมวิทยา 2 มี.ค.62 -4 มี.ค.62



หมายเหตุ ข้อมูลจาก กรมอุตุนิยมวิทยา

ปริมาณน้ำในอ่างเก็บน้ำขนาดใหญ่และขนาดกลาง 1 มีนาคม 2562

ภาค	ขนาดใหญ่				ขนาดกลาง				รวมอ่างขนาดใหญ่และกลาง						รับน้ำได้อีก	เปรียบเทียบปี 61 กับ 62		
	จำนวน	ความจุ	ปี 2562	% ความจุ ต่างๆ	จำนวน	ความจุ	ปี 2562	% ความจุ ต่างๆ	จำนวน	ความจุ	ปี2561		ปี2562			ปริมาณ	ปริมาณ	%
											ปริมาณ	%	ปริมาณ	%				
เหนือ	8	24,825	14,842	60	75	1,001	567	57	83	25,825	17,734	69	15,409	60	10,416	-2,325	-13	
ตอน.	12	8,368	3,510	42	218	1,998	871	44	230	10,367	6,794	66	4,381	42	5,985	-2,413	-36	
กลาง	3	1,419	470	33	22	369	165	45	25	1,788	1,181	66	635	36	1,153	-546	-46	
ตะวันตก	2	26,605	21,903	82	7	142	96	68	9	26,747	21,361	80	21,999	82	4,748	638	3	
ตะวันออก	6	1,515	875	58	51	963	573	59	57	2,478	1,587	64	1,448	58	1,030	-139	-9	
ใต้	4	8,194	6,317	77	39	668	497	74	43	8,863	6,803	77	6,814	77	2,049	11	0	
รวม	35	70,926	<u>47,918</u>	68	412	5,142	<u>2,769</u>	54	447	76,068	55,461	73	50,687	67	25,381	-4,774	-9	
ปริมาณน้ำใช้การ		47,384	<u>24,376</u>	51		4,753	<u>2,383</u>	50		52,137	<u>31,530</u>	60	<u>26,758</u>	51				

สามารถรับน้ำได้อีก 25,381 ล้าน ลบ.ม. (33%)

$\% \text{น้ำใช้การ} = (\text{ปริมาณน้ำใช้การ} / \text{ความจุน้ำใช้การ}) * 100$



ปริมาณน้ำใช้การ 4 เขื่อนหลักในลุ่มน้ำเจ้าพระยา

ข้อมูล ณ วันที่ 2 มีนาคม 2562

อ่างเก็บน้ำ	ความจุ ที่ รนก.	ปริมาณน้ำในอ่างฯ		ปริมาณน้ำใช้การได้		ปริมาณน้ำไหลลงอ่างฯ		ปริมาณน้ำระบาย		รับน้ำได้อีก ปี 2562
		ปริมาณน้ำ	% ความจุ	ปริมาณน้ำ	% ใช้การ	วันนี้	เมื่อวาน	วันนี้	เมื่อวาน	
ภูมิพล	13,462	7,740	57	3,940	41	0.69	0.00	18.00	18.00	5,722
สิริกิติ์	9,510	5,996	63	3,146	47	2.38	2.46	22.20	22.28	3,514
ภูมิพล+สิริกิติ์	22,972	13,736	60	7,086	43	3.07	2.46	40.20	40.28	9,236
แควน้อยฯ	939	460	49	417	47	0.00	0.00	2.16	2.16	479
ป่าสักชลสิทธิ์	960	360	38	357	37	0.00	0.00	2.16	2.16	600
รวมทั้งหมด	24,871	14,557	59	7,861	43	3.07	2.46	44.52	44.60	10,314

(หน่วย : ล้าน ลบ.ม.)

ปริมาณการระบายน้ำย้อนหลัง 10 วัน

เขื่อน	21 ก.พ. 62	22 ก.พ. 62	23 ก.พ. 62	24 ก.พ. 62	25 ก.พ. 62	26 ก.พ. 62	27 ก.พ. 62	28 ก.พ. 62	1 มี.ค. 62	2 มี.ค. 62	สะสม
เขื่อนภูมิพล	21.00	21.00	21.00	21.00	21.00	18.00	18.00	18.00	18.00	18.00	195.00
เขื่อนสิริกิติ์	22.60	22.63	22.50	22.09	22.62	22.17	22.14	22.35	22.28	22.20	223.58
เขื่อนแควน้อยบำรุงแดน	3.02	3.02	3.02	3.02	3.02	3.02	2.81	2.16	2.16	2.16	27.43
เขื่อนป่าสักชลสิทธิ์	2.17	2.16	2.16	2.16	2.17	2.17	2.17	2.17	2.16	2.16	21.65

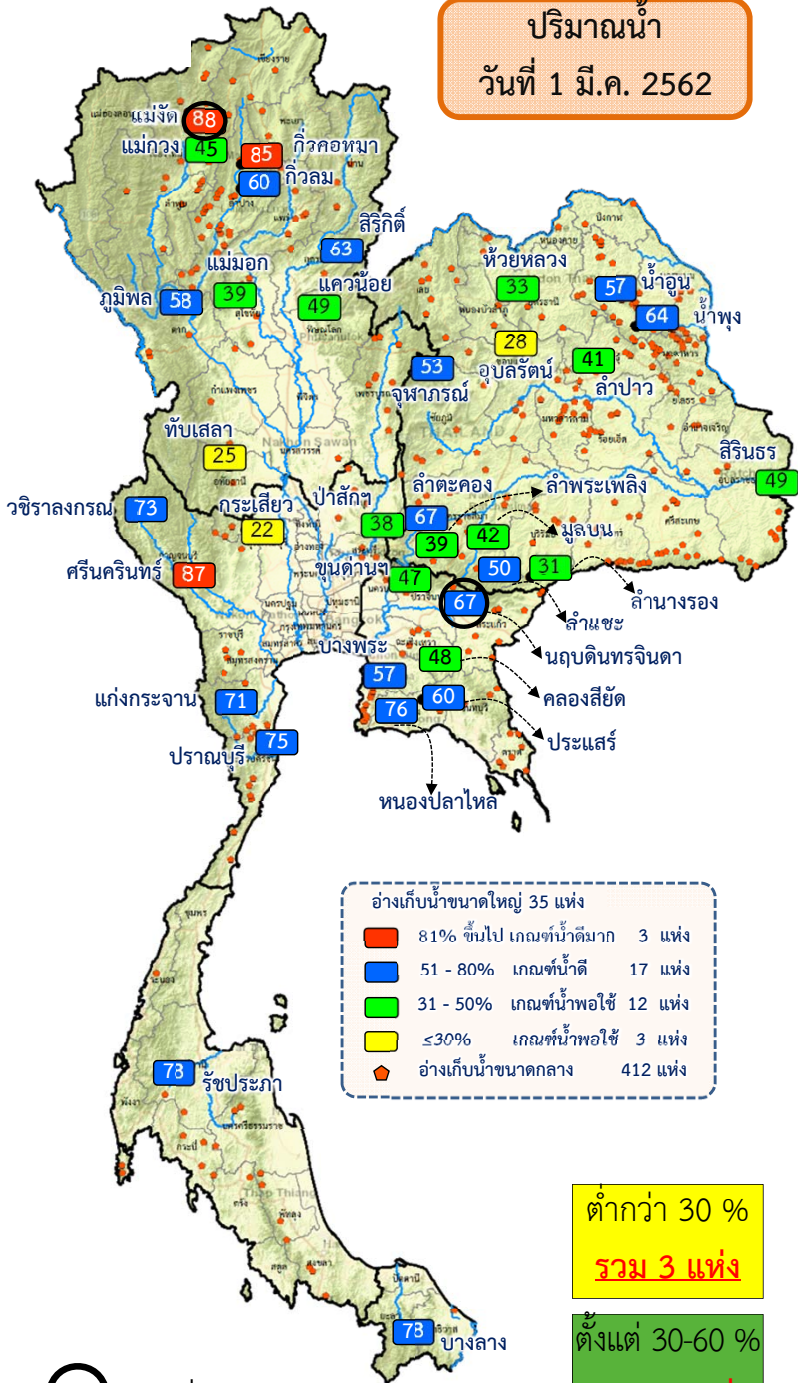
(หน่วย : ล้าน ลบ.ม.)



สรุปอ่างฯขนาดใหญ่ที่เกิน UPPER RULE CURVE และ อ่างฯใหญ่ ที่มีปริมาตรต่ำกว่า 30% และ ระหว่าง 30 - 60%

(ข้อมูล วันที่ 1 มีนาคม 2562)

ปริมาณน้ำ
วันที่ 1 มี.ค. 2562



อ่างเก็บน้ำขนาดใหญ่ 35 แห่ง

- 81% ขึ้นไป เกณฑ์น้ำตึกมาก 3 แห่ง
- 51 - 80% เกณฑ์น้ำดี 17 แห่ง
- 31 - 50% เกณฑ์น้ำพอใช้ 12 แห่ง
- ≤30% เกณฑ์น้ำพอใช้ 3 แห่ง
- อ่างเก็บน้ำขนาดกลาง 412 แห่ง

ต่ำกว่า 30 %
รวม 3 แห่ง

ตั้งแต่ 30-60 %
รวม 19 แห่ง

อ่างฯขนาดใหญ่ที่เกิน UPPER RULE CURVE

ลำดับ	ภาค อ่างเก็บน้ำเขื่อน	ความจุ ที่ รณศ. (ล้าน ม. ³)	ความจุ ที่ รณค. (ล้าน ม. ³)	ณ วันที่		ไหลลง วันนี้ (ล้าน ม. ³)	ระบาย วันนี้ (ล้าน ม. ³)	+สูง / - ต่ำ กว่า เกณฑ์เก็บกักน้ำสูงสุด ณ ช่วงเวลาเดียวกัน (ล้าน ม. ³)
				ปี2562				
				ปริมาตร (ล้าน ม. ³)	% รณค.			
1	แม่จันสมบูรณ์ชล จ.เชียงใหม่	323	265	233	88	0.00	0.84	6.31
2	นฤปดินทรจินดา จ.ปราจีนบุรี	338	295	198	67	0.00	1.44	55.00

หมายเหตุ : * เชื่อมที่อยู่ในการดูแลของการไฟฟ้า (หน่วย : ล้าน ลบ.ม.)

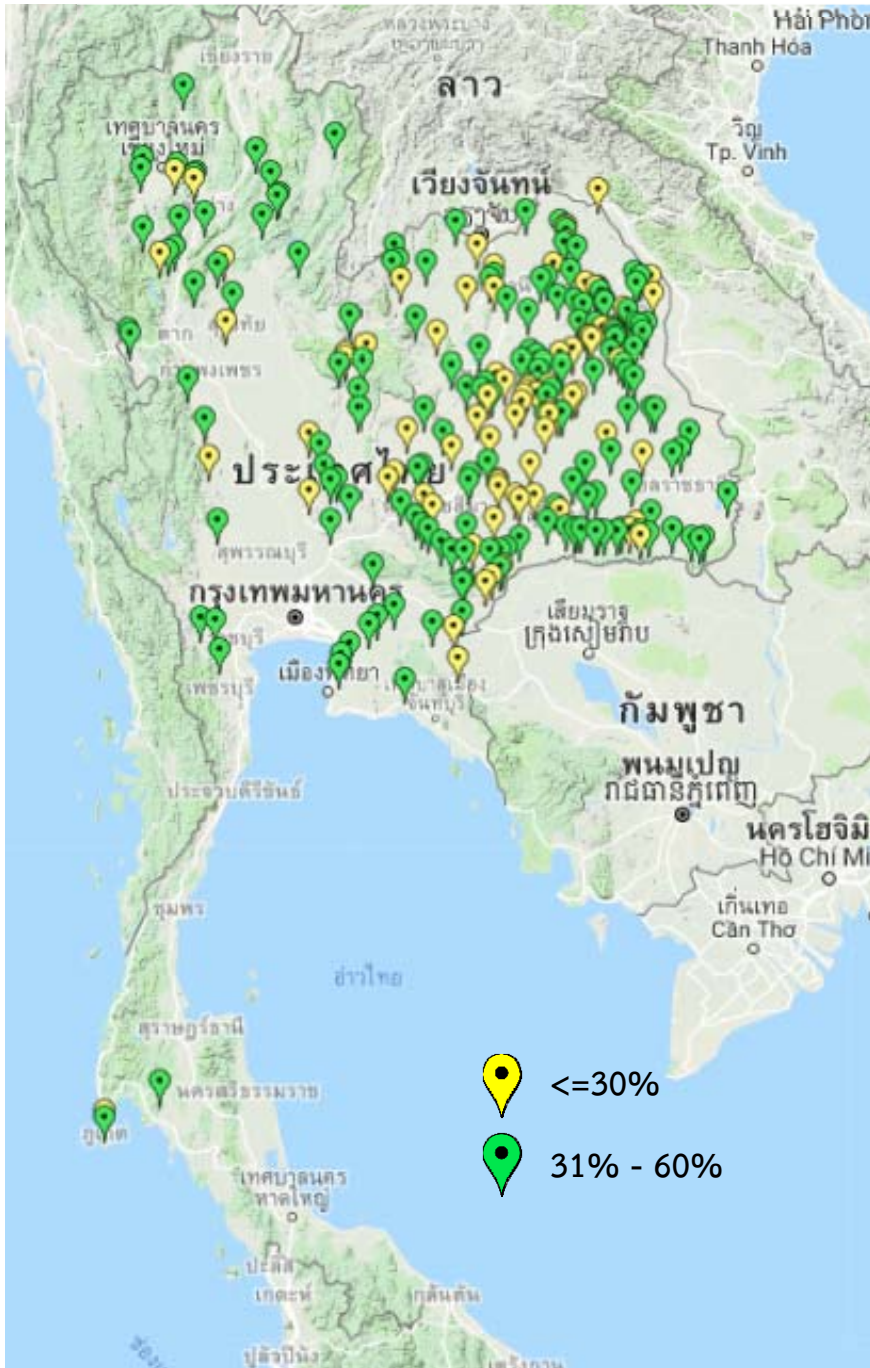
ภาค อ่างเก็บน้ำเขื่อน	ความจุ ที่ รณศ. (ล้าน ม. ³)	ความจุ ที่ รณค. (ล้าน ม. ³)	ความจุ น้ำ ใช้การ (ล้าน ม. ³)	ณ วันที่								ไหลลง วันนี้ (ล้าน ม. ³)	ระบาย วันนี้ (ล้าน ม. ³)
				ปี2561		ปี2562							
				ปริมาตร (ล้าน ม. ³)	% รณค.	ปริมาตร (ล้าน ม. ³)	% รณค.	ปริมาตรใช้การ (ล้าน ม. ³)	% รณค.	% ใช้การ			
เหนือ													
ภูมิพล*	13,462	13,462	9,662	9,150	68	7,759	58	3,959	29	41	0.00	18.00	
แม่จันอุดมธรา	295	263	249	102	39	119	45	105	40	42	0.05	1.04	
ก๊วยลอม	106	106	103	84	79	63	60	60	56	58	0.22	0.97	
แควน้อยบำรุงแดน	1,080	939	896	594	63	463	49	420	45	47	0.00	2.16	
แม่มอก	110	110	94	55	50	43	39	27	24	29	0.00	0.00	
ตะวันออกเฉียงเหนือ													
ห้วยหลวง	136	136	129	83	61	45	33	38	28	30	0.00	0.14	
น้ำอูน	780	520	475	351	68	294	57	249	48	52	0.00	2.01	
จุฬารัตน์*	181	164	127	126	77	88	53	51	31	40	0.00	0.53	
อุบลรัตน์*	4,640	2,431	1,850	1,530	63	692	28	111	5	6	2.23	1.19	
ลำปาว	2,450	1,980	1,880	1,324	67	806	41	706	36	38	0.10	5.80	
ลำพระเพลิง	242	155	154	124	80	60	39	59	38	38	0.00	0.12	
มูลบน	350	141	134	96	68	60	42	53	37	39	0.13	0.26	
ลำแพระ	325	275	268	162	59	139	50	132	48	49	0.07	0.54	
ลำน้ำรอง	197	121	118	70	58	38	31	34	28	29	0.08	0.17	
สิรินธร*	1,966	1,966	1,135	1,305	66	972	49	141	7	12	0.00	0.00	
กลาง													
ป่าสักชลสิทธิ์	960	960	957	546	57	364	38	361	38	38	0.00	2.16	
ทับเสลา	190	160	143	94	59	40	25	23	14	16	0.00	0.00	
กระเสียว	390	299	259	280	94	67	22	27	9	10	0.00	0.04	
ตะวันออก													
ขุนด่านปราการชล	225	224	219	138	61	106	47	101	45	46	0.02	0.60	
คลองสิียด	450	420	390	201	48	202	48	172	41	44	0.00	1.90	
บางพระ	127	117	105	84	71	67	57	55	47	53	0.14	0.38	
ประแสร์	322	295	275	220	75	177	60	157	53	57	0.00	0.67	

อ่างฯ ที่เกิน UPPER RULE CURVE



สรุปอ่างเก็บน้ำขนาดกลาง , ปริมาณน้ำไหลลงและระบายอ่างฯ ขนาดใหญ่และขนาดกลาง

(ข้อมูล วันที่ 1 มีนาคม 2562)



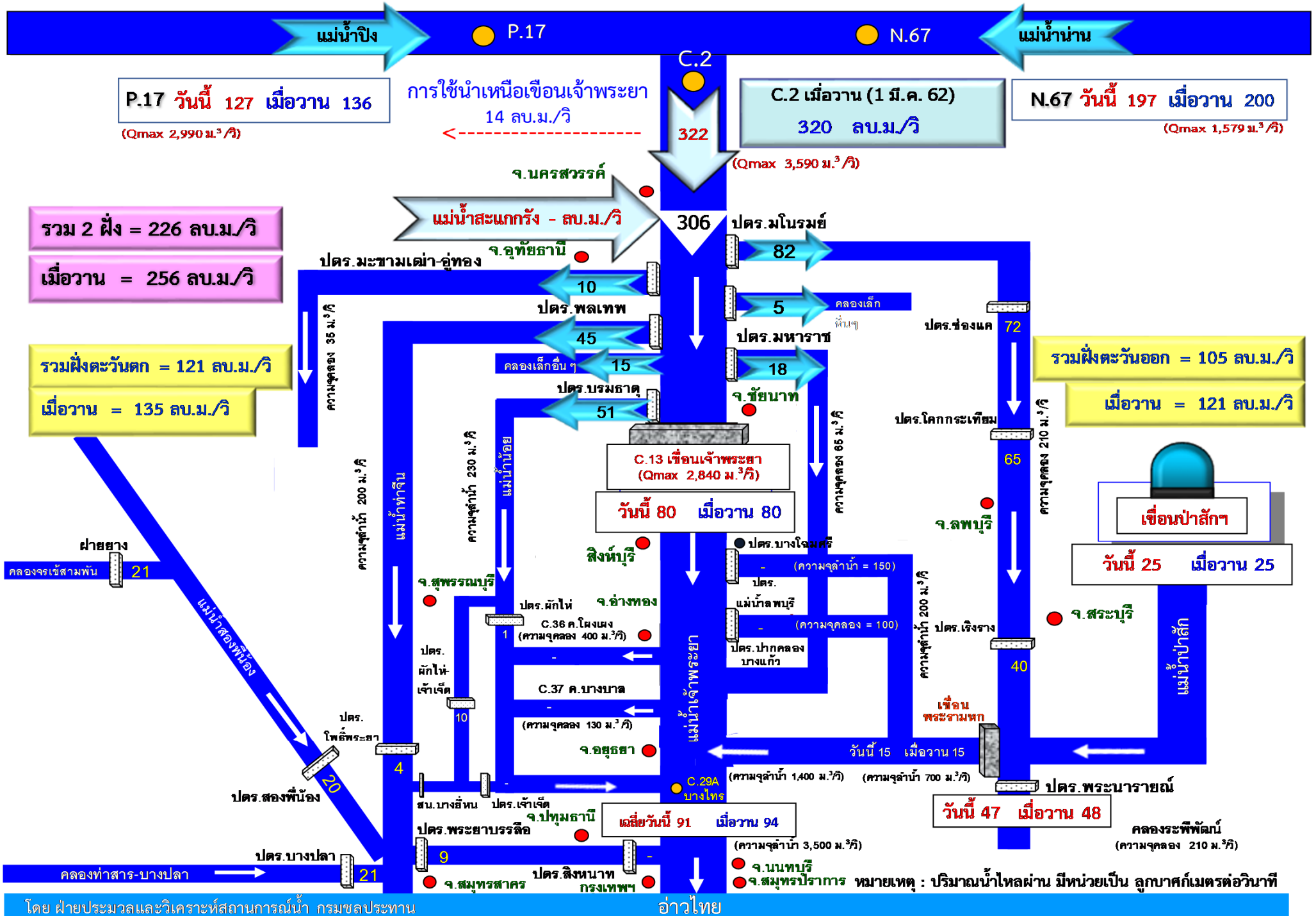
สรุปอ่างขนาดกลางที่มีปริมาตรในช่วง ≤30 % , >30 - 60 % , >60-100% และ >100 %				
ภาค	≤30 %	>30 - 60 %	>60-100%	>100 %
เหนือ	5	29	40	1
ตอน.	64	111	43	0
ตะวันออก	5	13	33	0
กลาง	5	10	7	0
ตะวันตก	0	3	4	0
ใต้	1	3	35	0
รวม	80	169	162	1

รวมทั้งหมด 412 แห่ง

สรุปปริมาณน้ำไหลลงและระบายอ่างฯ ขนาดใหญ่และขนาดกลาง

ภาค	ขนาดใหญ่		ขนาดกลาง		รวม	
	ไหลลง	ระบาย	ไหลลง	ระบาย	ไหลลง	ระบาย
เหนือ	2.72	45.35	0.43	2.33	3.15	47.68
ตอน.	2.62	11.18	1.94	4.62	4.56	15.80
กลาง	0.00	2.20	0.34	0.99	0.34	3.19
ตะวันตก	5.24	38.36	0.43	0.73	5.67	39.09
ตะวันออก	0.16	5.32	0.24	3.68	0.40	8.99
ใต้	3.63	15.69	0.61	1.48	4.24	17.18
รวม	14.38	118.09	3.98	13.84	18.36	131.93

(หน่วย : ล้าน ลบ.ม.)

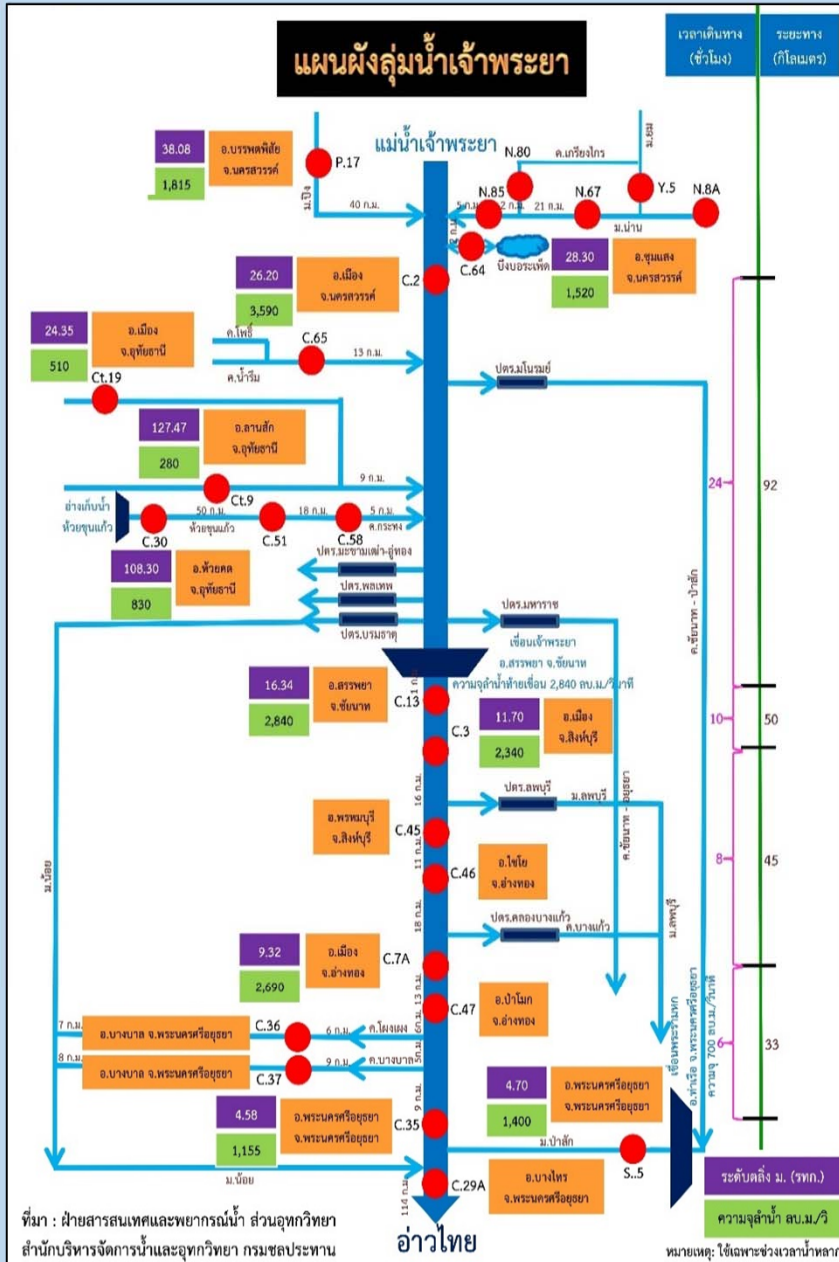




การติดตามสถานการณ์น้ำลุ่มน้ำเจ้าพระยา

ประจำวันที่ 2 มีนาคม 2562 เวลา 06.00 น.

สภาพน้ำท่า



- แม่น้ำปิง สถานี P.17** อ.บรรพตพิสัย จ.นครสวรรค์ ปริมาณน้ำไหลผ่าน 127 ลบ.ม./วินาที (เมื่อวาน 136 ลบ.ม./วินาที) ระดับน้ำ +34.75 ม.รทก. ต่ำกว่าตลิ่ง 5.05 ม.
- แม่น้ำน่าน สถานี N.67** อ.ชุมแสง จ.นครสวรรค์ ปริมาณน้ำไหลผ่าน 197 ลบ.ม./วินาที (เมื่อวาน 200 ลบ.ม./วินาที) ระดับน้ำ +19.93 ม.รทก. ต่ำกว่าตลิ่ง 8.37 ม.
- แม่น้ำเจ้าพระยา สถานี C.2** อ.เมือง จ.นครสวรรค์ ปริมาณน้ำไหลผ่าน 322 ลบ.ม./วินาที (เมื่อวาน 320 ลบ.ม./วินาที) ระดับน้ำ +18.11 ม.รทก. ต่ำกว่าตลิ่ง 8.09 ม.
- เขื่อนเจ้าพระยา สถานี C.13** อ.สรรพยา จ.ชัยนาท ปริมาณน้ำไหลผ่าน 80 ลบ.ม./วินาที (เมื่อวาน 80 ลบ.ม./วินาที) ระดับน้ำเหนือเขื่อน +15.72 ม.รทก. ระดับน้ำท้ายเขื่อน 5.64 ม.รทก.
- แม่น้ำป่าสัก** ระบายท้ายเขื่อนพระรามหก 14.58 ลบ.ม./วินาที (เมื่อวาน 14.79 ลบ.ม./วินาที) ไหลลงแม่น้ำเจ้าพระยา ผ่านสถานีวัดน้ำ C.29A อ.บางไทร จ.พระนครศรีอยุธยา ปริมาณน้ำไหลผ่านเฉลี่ย 91 ลบ.ม./วินาที (เมื่อวาน 94 ลบ.ม./วินาที)

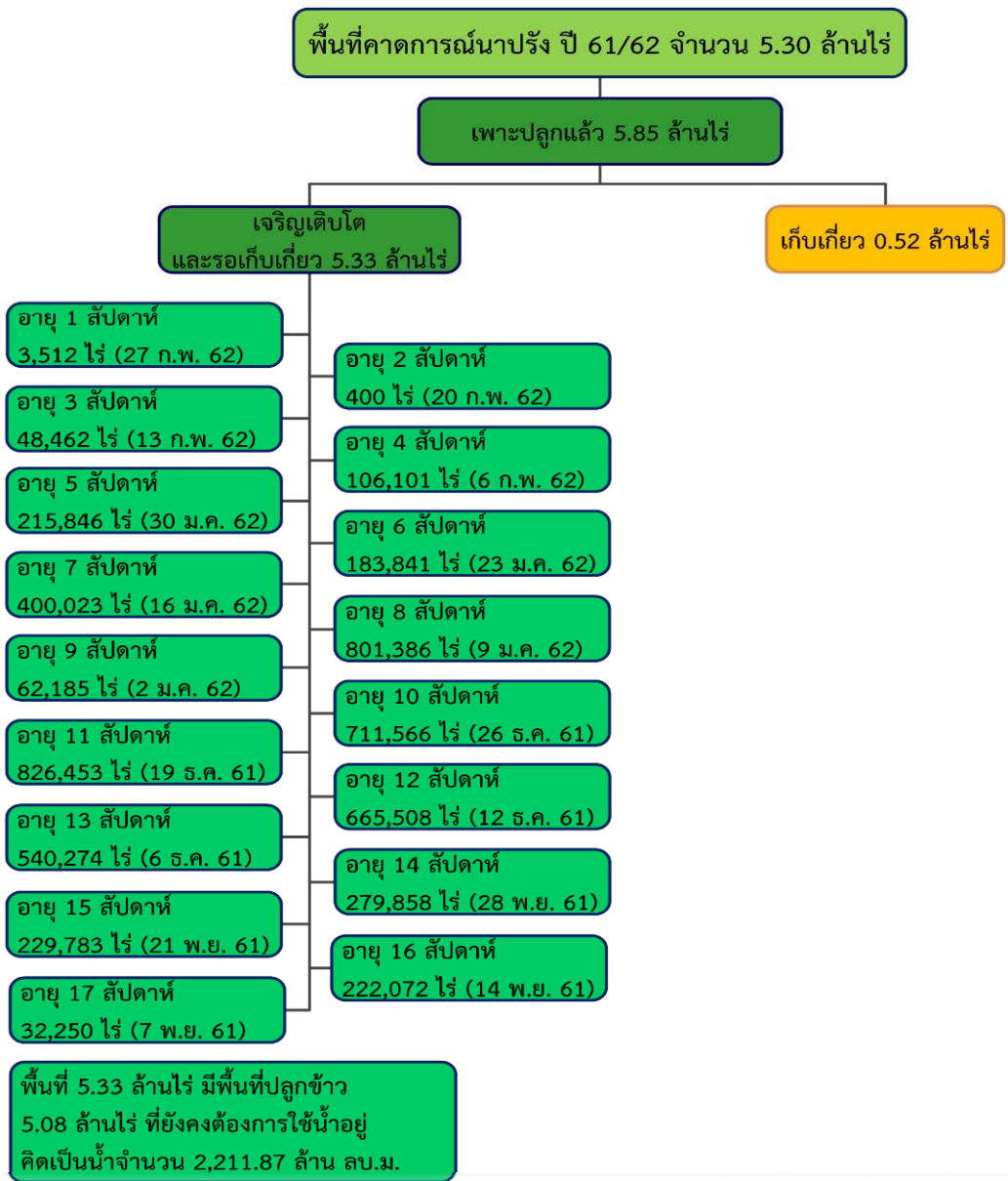
รับน้ำเข้าฝั่งตะวันตกและฝั่งตะวันออก

- รับน้ำฝั่งตะวันตก** 121 ลบ.ม./วินาที เมื่อวาน 135 ลบ.ม./วินาที **ลดลง 14 ลบ.ม./วินาที**
(รับน้ำสูงสุด = 585 ลบ.ม./นาที่)
- รับน้ำฝั่งตะวันออก** 105 ลบ.ม./วินาที เมื่อวาน 121 ลบ.ม./วินาที **ลดลง 16 ลบ.ม./วินาที**
(รับน้ำสูงสุด = 275 ลบ.ม./นาที่)
- รวมรับน้ำ 2 ฝั่ง** 226 ลบ.ม./วินาที เมื่อวาน 256 ลบ.ม./วินาที **ลดลง 30 ลบ.ม./วินาที**



พื้นที่ปลูกข้าวในเขตชลประทานลุ่มน้ำเจ้าพระยา

ข้อมูลการเพาะปลูก
ณ วันที่ 27 ก.พ. 2562



- เจ้าพระยาตอนบน (4 โครงการ) – โครงการส่งน้ำฯ พลายชุมพล ,ดงเศรษฐี ,ขป.กำแพงเพชร และ ขป.นครสวรรค์
- ฝั่งตะวันตก (9 โครงการ) – โครงการส่งน้ำฯ พลเทพ ,ท่าโบสถ์ ,สามชุก ,ดอนเจดีย์ ,บรมธาตุ ,ชัยสูตร ,ยางมณี ,พระยาบันลือ และภาษีเจริญ
- ฝั่งตะวันออก (2โครงการ) – โครงการส่งน้ำฯ รังสิตใต้ และพระองค์ไชยานุชิต



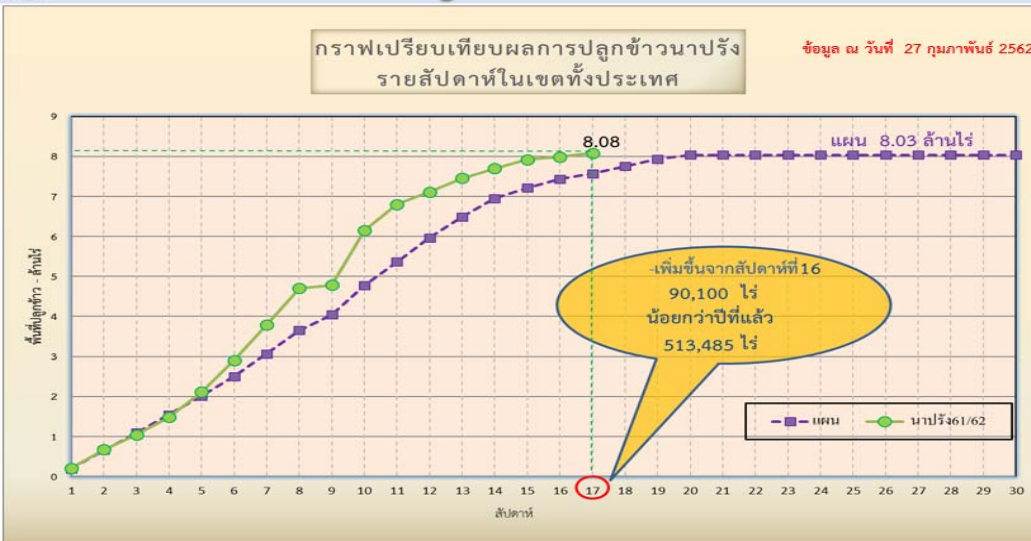
แผนผลการเพาะปลูกพืชในช่วงฤดูแล้งปี 2562

ข้อมูล ณ วันที่ 27 กุมภาพันธ์ 2562

ภาค	ข้าวนาปรัง				พืชไร่-พืชผัก				รวม			
	แผน (ล้านไร่)	ผล (ล้านไร่)	%	เกี่ยว (ล้านไร่)	แผน (ล้านไร่)	ผล (ล้านไร่)	%	เกี่ยว (ล้านไร่)	แผน (ล้านไร่)	ผล (ล้านไร่)	%	เกี่ยว (ล้านไร่)
เหนือ	0.51	0.70	137.45	0.15	0.84	0.22	26.62	0.01	1.35	0.93	68.49	0.16
ตะวันออกเฉียงเหนือ	0.75	0.62	82.44		0.57	0.04	7.42	0.004	1.32	0.66	49.98	0.004
กลาง	0.06	0.02	31.51	0.001	0.001	0.005	503.33		0.06	0.02	40.35	0.001
ตะวันออก	0.35	0.39	111.35	0.18	0.05	0.04	69.79	0.001	0.41	0.43	105.79	0.18
ตะวันตก	0.87	0.50	56.81		0.17	0.12	67.32	0.002	1.05	0.61	58.56	0.002
ใต้	0.18	0.004	2.14		0.01	0.001	3.69	0.0000	0.20	0.00	2.25	
ลุ่มน้ำเจ้าพระยา	5.30	5.85	110.28	0.52	0.77	0.08	10.82	0.02	6.07	5.93	97.63	0.53
ทั่วประเทศ	8.03	8.08	100.61	0.84	2.43	0.51	21.05	0.03	10.46	8.59	82.13	0.87



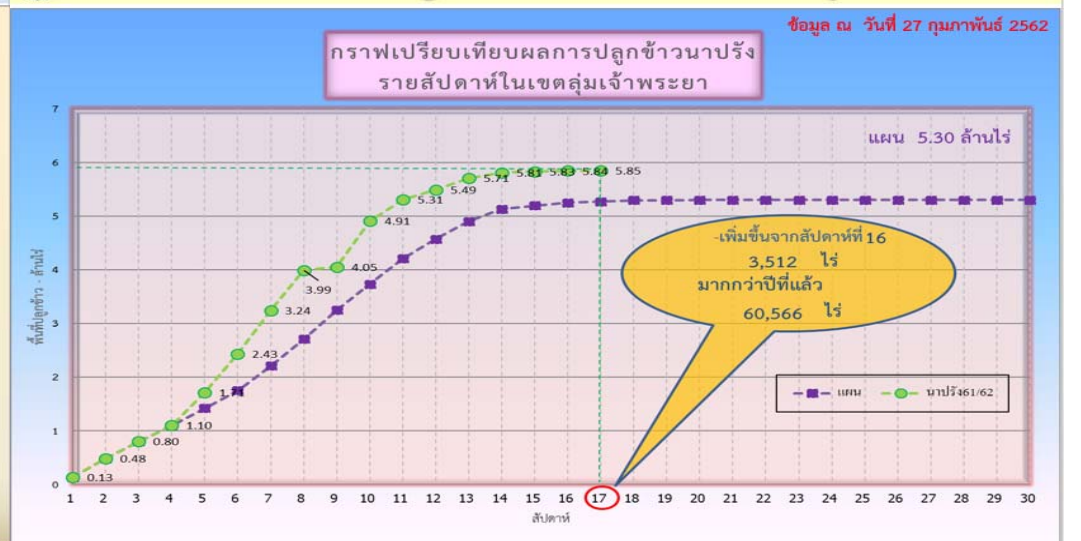
กราฟเปรียบเทียบผลการปลูกข้าวนาปรังรายสัปดาห์ในเขตทั่วประเทศ



ข้อมูล ณ 27 ก.พ. 62 เพาะปลูกแล้ว = 8,078,222 ไร่



กราฟเปรียบเทียบผลการปลูกข้าวนาปรังรายสัปดาห์ในเขตลุ่มน้ำเจ้าพระยา



ข้อมูล ณ 27 ก.พ. 62 เพาะปลูกแล้ว = 5,846,558 ไร่



รายงานสถานการณ์ค่าความเค็มและปริมาณน้ำ แม่น้ำเจ้าพระยา

1 มีนาคม 2562 / เวลา 7:00 น.

สถานี : สถานีประปาสำแล – สะพานพระนั่งเกล้า - ทำนายนนทบุรี - กรมชลประทานสามเสน

ปริมาณน้ำที่ระบายออกจากเขื่อนพระรามหก 15.00 ลบ.ม./วินาที
ปริมาณน้ำที่ระบายออกจากเขื่อนเจ้าพระยา 80.00 ลบ.ม./วินาที
ปริมาณน้ำที่ศูนย์ศิลปาชีพบางไทร 94.00 ลบ.ม./วินาที
ระยะทางจากศูนย์ศิลปาชีพบางไทรถึงสถานีประปาสำแล 61 กม.





รายงานสถานการณ์ค่าความเค็มและปริมาณน้ำ แม่น้ำปราจีน-บางปะกง
1 มีนาคม 2562 / เวลา 7:00 น.

สถานี : ปราจีนบุรี - บางแตน - เชื่อนบางปะกง - วัดแหลมใต้ - ชลประทานฉะเชิงเทรา

ปริมาณน้ำที่ระบายออกจากอ่างเก็บน้ำนฤปดินทรจินดา 16.67 ลบ.ม./วิ
ปริมาณน้ำที่สถานี Kgt.3 อ.กบอินทร์บุรี จ.ปราจีนบุรี 15.40 ลบ.ม./วิ





รายงานสถานการณ์ค่าความเค็มและปริมาณน้ำ แม่น้ำท่าจีน

1 มีนาคม 2562 / เวลา 7:00 น.

สถานี : วัดท่าพูด - ปากคลองจินดา - วัดดอนไก่ดี - วัดอ่างทอง - วัดพันธุวงศ์

ปริมาณน้ำที่ระบายออกจากปตร.โพธิ์พระยา 4.0 ลบ.ม./วิ
ปริมาณน้ำที่ระบายออกจากปตร.สองพี่น้อง 20.0 ลบ.ม./วิ
ปริมาณน้ำที่ระบายออกจากปตร.ท่าสาร-บางปลา 22.7 ลบ.ม./วิ

0.20
กรัม/ลิตร

0.21
กรัม/ลิตร

0.22
กรัม/ลิตร

0.24
กรัม/ลิตร

0.92
กรัม/ลิตร



วัดท่าพูด

ปากคลองจินดา

วัดดอนไก่ดี

วัดอ่างทอง

วัดพันธุวงศ์

67.5 กม. จากปากน้ำ

53.6 กม. จากปากน้ำ

38.2 กม. จากปากน้ำ

27.7 กม. จากปากน้ำ

18.4 กม. จากปากน้ำ

เกณฑ์เฝ้าระวังสำหรับกล้วยไม้ 0.75 กรัม/ลิตร
เกณฑ์เฝ้าระวังเพื่อการเกษตร
ไม่เกิน 2 กรัม/ลิตร

ที่มาของข้อมูล : กรมชลประทาน
จัดทำโดยฝ่ายตะกอนและคุณภาพน้ำ ส่วนอุทกวิทยา สบอ.

หมายเหตุ : วัดพันธุวงศ์ อ.เมือง จ.สมุทรสาคร, วัดอ่างทอง-วัดดอนไก่ดี อ.กระทุ่มแบน จ.สมุทรสาคร, วัดท่าพูด อ.สามพราน จ.นครปฐม



รายงานสถานการณ์ค่าความเค็มและปริมาณน้ำ แม่น้ำแม่กลอง

1 มีนาคม 2562 / เวลา 07:00 น.

สถานี : โพลาราม – ราชบุรี – ปากคลองดำเนินสะดวก - บางคนที - อัมพวา

ปริมาณน้ำที่ระบายออกจากเขื่อนแม่กลอง 144 ลบ.ม./วิ



เกณฑ์เฝ้าระวังสำหรับกล้วยไม้ 0.75 กรัม/ลิตร
เกณฑ์เฝ้าระวังเพื่อการเกษตร
ไม่เกิน 2 กรัม/ลิตร

ที่มาของข้อมูล : กรมควบคุมมลพิษ
จัดทำโดยฝ่ายตะกอนและคุณภาพน้ำ ส่วนอุทกวิทยา สบอ.



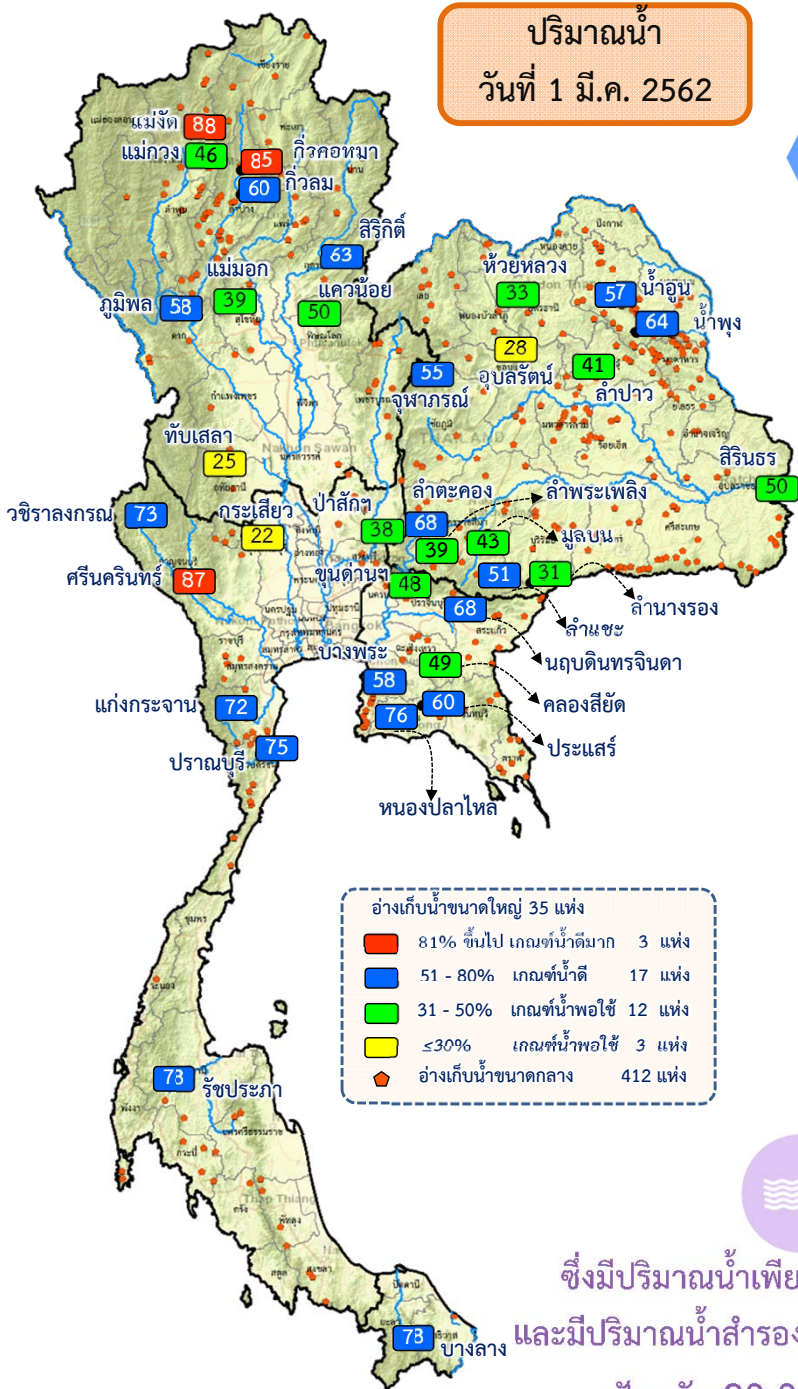
แผนบริหารจัดการน้ำฤดูแล้ง ปี 2561/62





ผล การบริหารจัดการน้ำฤดูแล้ง ปี 2561/62 (1 พ.ย. 61 – 1 มี.ค. 62)

ปริมาณน้ำ
วันที่ 1 มี.ค. 2562



อ่างเก็บน้ำขนาดใหญ่ 35 แห่ง	
81% ขึ้นไป เกษตรน้ำตมมาก	3 แห่ง
51 - 80% เกษตรน้ำดี	17 แห่ง
31 - 50% เกษตรน้ำพอใช้	12 แห่ง
<=30% เกษตรน้ำพอใช้	3 แห่ง
อ่างเก็บน้ำขนาดกลาง 412 แห่ง	

ปริมาณน้ำเก็บกักทั่วประเทศ ณ วันที่ 1 มี.ค. 62

อ่างเก็บน้ำ
ขนาดใหญ่
35 แห่ง

ปริมาณน้ำเก็บกัก 47,918 ล้าน ลบ.ม. ปริมาณน้ำที่นำมาใช้ได้ 24,376 ล้าน ลบ.ม.

อ่างเก็บน้ำ
ขนาดกลาง
412 แห่ง

ปริมาณน้ำเก็บกัก 2,769 ล้าน ลบ.ม. ปริมาณน้ำที่นำมาใช้ได้ 2,383 ล้าน ลบ.ม.

แหล่งน้ำ
อื่นๆ

ปริมาณน้ำที่นำมาใช้ได้ของแหล่งน้ำอื่นๆ 1,006 ล้าน ลบ.ม.

รวมปริมาณน้ำที่นำมาใช้ได้ทั่วประเทศ **27,765** ล้าน ลบ.ม.

ผลการจัดสรรน้ำฤดูแล้ง 2561/62 ทั้งประเทศ

แผน จัดสรรน้ำฤดูแล้ง 2561/62
23,100 ล้าน ลบ.ม

ผล การจัดสรรน้ำฤดูแล้ง 2561/62
15,374 ล้าน ลบ.ม

คงเหลือ ปริมาณน้ำที่ต้องจัดสรร
จากแผน 7,726 ล้าน ลบ.ม



ผลการเพาะปลูกข้าวฤดูแล้ง 2561/62

100.61%

เพาะปลูกข้าวไปแล้ว
8.08 ล้านไร่ (แผน 8.03 ล้านไร่)

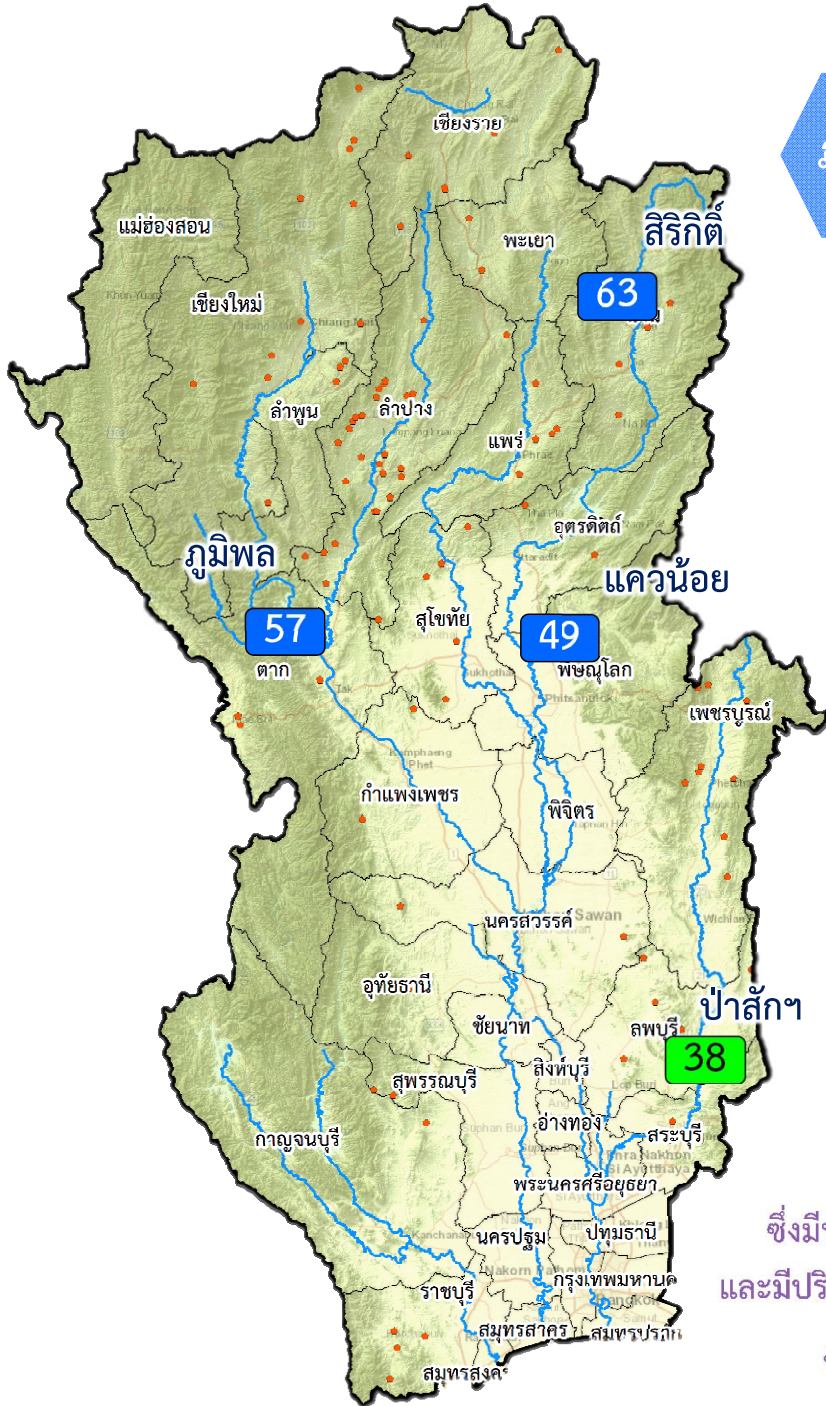
ณ วันที่ 27 กุมภาพันธ์ 2562

ซึ่งมีปริมาณน้ำเพียงพอตลอดฤดูแล้ง
และมีปริมาณน้ำสำรองน้ำต้นฤดูฝนปี 2562

ปัจจุบัน 20,039 ล้าน ลบ.ม



ผล การบริหารจัดการน้ำฤดูแล้ง **ลุ่มน้ำเจ้าพระยา** ปี 2561/62 (1 พ.ย. 61 – 2 มี.ค. 62)



ปริมาณน้ำเก็บกักอ่างเก็บน้ำขนาดใหญ่ 4 แห่ง **ลุ่มน้ำเจ้าพระยา** ณ วันที่ 2 มี.ค. 62

กุ่มิพล ปริมาณน้ำเก็บกัก 7,740 ล้าน ลบ.ม. ปริมาณน้ำใช้การ 3,940 ล้าน ลบ.ม.

สิริกิติ์ ปริมาณน้ำเก็บกัก 5,996 ล้าน ลบ.ม. ปริมาณน้ำที่นำมาใช้ได้ 3,146 ล้าน ลบ.ม.

แควน้อย ปริมาณน้ำเก็บกัก 460 ล้าน ลบ.ม. ปริมาณน้ำที่นำมาใช้ได้ 417 ล้าน ลบ.ม.

ป่าสัก ปริมาณน้ำเก็บกัก 360 ล้าน ลบ.ม. ปริมาณน้ำใช้การ 357 ล้าน ลบ.ม.

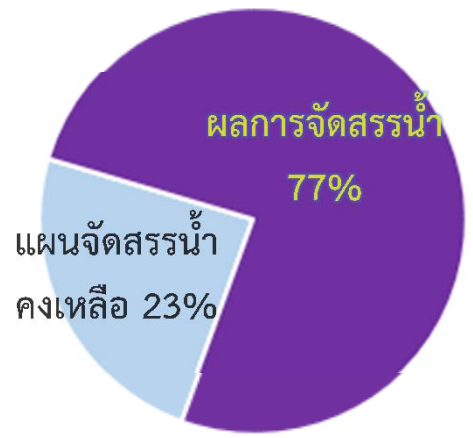
รวมปริมาณน้ำใช้การ ลุ่มเจ้าพระยา 7,861 ล้าน ลบ.ม.

ผลจัดสรรน้ำและเพาะปลูกพืชฤดูแล้ง 2561/62 **ลุ่มน้ำเจ้าพระยา**

แผน จัดสรรน้ำฤดูแล้ง 2561/62
8,000 ล้าน ลบ.ม

ผล การจัดสรรน้ำฤดูแล้ง 2561/62
6,134 ล้าน ลบ.ม

คงเหลือ ปริมาณน้ำที่ต้องจัดสรร
จากแผน 1,866 ล้าน ลบ.ม



ซึ่งมีปริมาณน้ำเพียงพอตลอดฤดูแล้ง และมีปริมาณน้ำสำรองน้ำต้นฤดูฝนปี 2562 ปัจจุบัน 5,995 ล้าน ลบ.ม

ผลการเพาะปลูกข้าวฤดูแล้ง ลุ่มน้ำเจ้าพระยา 2561/62

110.28%

เพาะปลูกข้าวไปแล้ว 5.85 ล้านไร่ (แผน 5.30 ล้านไร่)

ณ วันที่ 27 กุมภาพันธ์ 2562



กรมชลประทาน

