



# สรุปการเฝ้าระวังติดตามสภาพอากาศ และสถานการณ์น้ำ

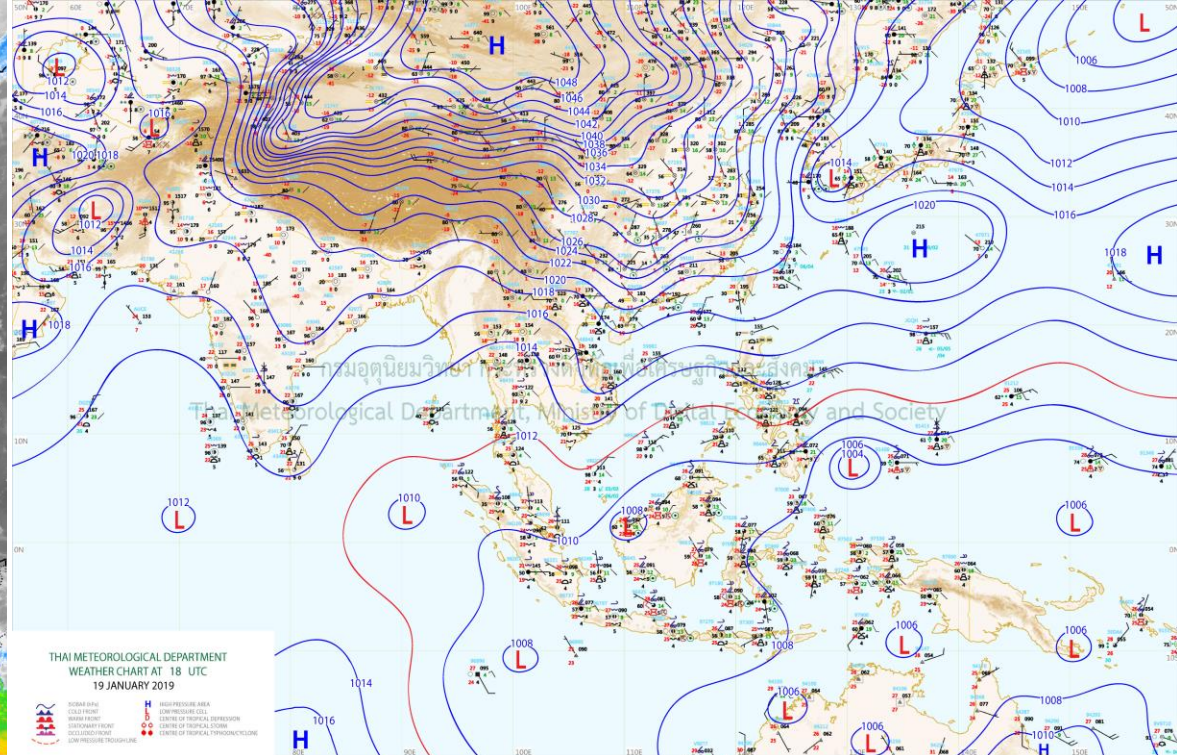
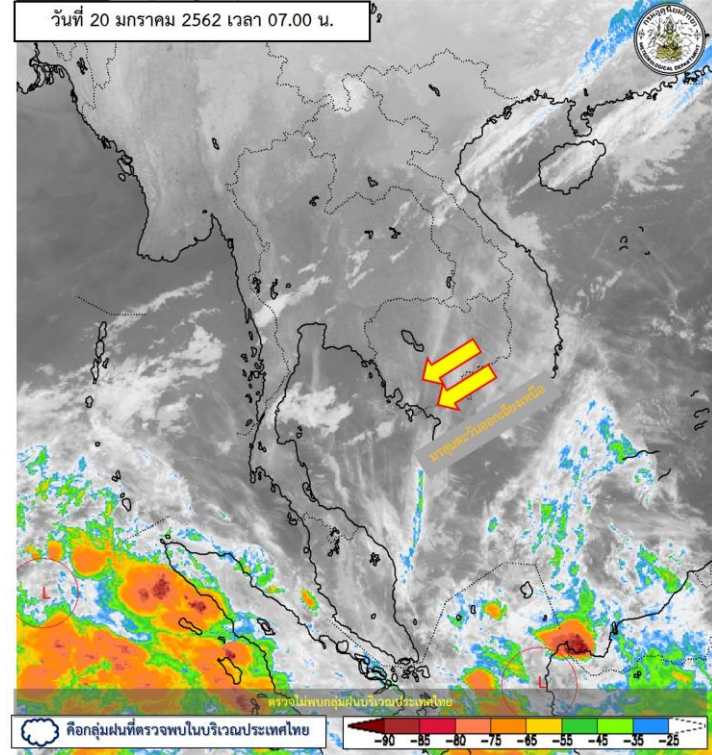
กรมชลประทาน

ข้อมูล ณ วันที่ 20 มกราคม 2562



# สภาพภูมิอากาศ ประจำวันที่ 20 มกราคม 2562

วันที่ 20 มกราคม 2562 เวลา 07.00 น.



แผนที่อากาศผิวพื้นวันที่ 20 มกราคม 2562 บริเวณความกดอากาศสูงที่ปกคลุมประเทศไทยตอนบน และทะเลจีนใต้มีกำลังอ่อนลง แต่ยังคงทำให้บริเวณดังกล่าวมีอากาศเย็นกับมีหมอกในตอนเช้า ประกอบกับมีลมตะวันตกในระดับบนพัดปกคลุมภาคเหนือ ทำให้ภาคเหนือมีอุณหภูมิลดลง สำหรับมรสุมตะวันออกเฉียงเหนือกำลังปานกลางพัดปกคลุมอ่าวไทยและภาคใต้ ทำให้บริเวณดังกล่าวมีฝนฟ้าคะนองบางแห่ง

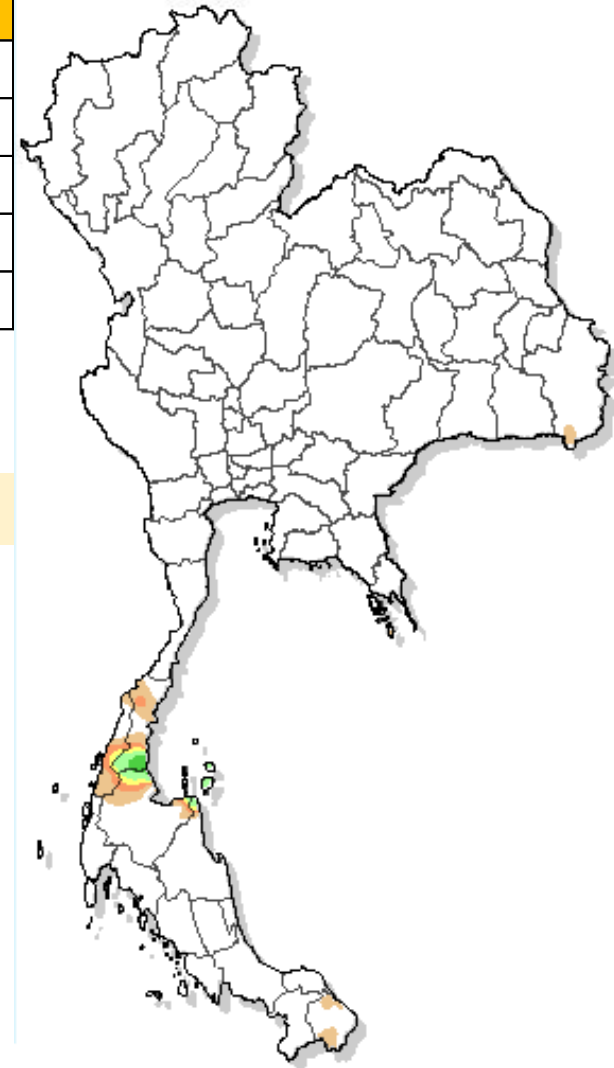
# ปริมาณฝนสูงสุด 5 ลำดับ

ปริมาณฝนสะสมรายตำบล วันที่ 19 ม.ค. 2562 เวลา 07.00 น. - วันที่ 20 ม.ค. 2562 เวลา 07.00 น.

สถานี	จังหวัด	ปริมาณฝน (มม.)	ความรุนแรง
ต.ละแม อ.ละแม	ชุมพร	47.0	ฝนตกหนัก
ต.ท่าชนะ อ.ท่าชนะ	สุราษฎร์ธานี	26.0	ฝนปานกลาง
ต.ควนทอง อ.ขนอม	นครศรีธรรมราช	24.5	ฝนปานกลาง
ต.พะโต๊ะ อ.พะโต๊ะ	ชุมพร	22.5	ฝนปานกลาง
ต.คลองพา อ.ท่าชนะ	สุราษฎร์ธานี	19.0	ฝนปานกลาง

หมายเหตุ เกณฑ์ปริมาณฝนกรมอุตุนิยมวิทยา

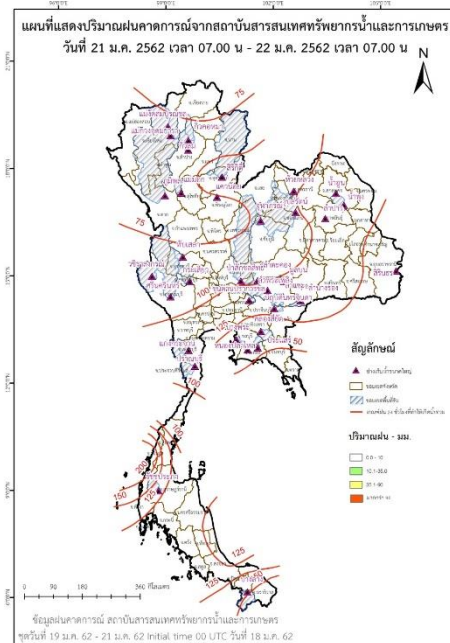
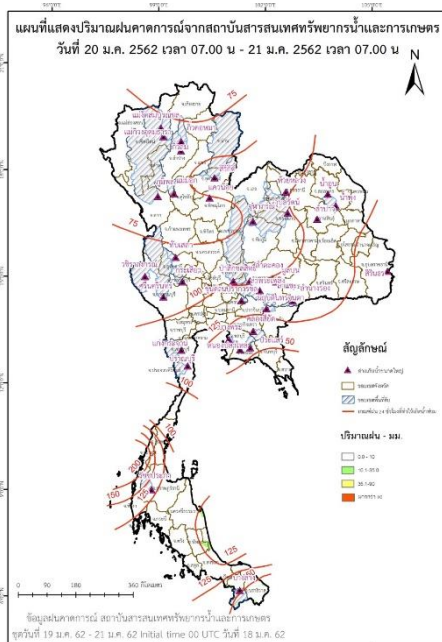
ฝนตกหนักมาก (>90 มม.) ฝนตกหนัก (35.1-90 มม.) ฝนปานกลาง (10.1-35.0 มม.) ฝนเล็กน้อย (0.1-10.0 มม.) ไม่มีฝน (0 มม.)



เส้นฝนเท่า  
เวลา 07.00 น. 19 Jan 2019 - 07.00 น. 20 Jan 2019

หมายเหตุ ข้อมูลจาก กรมอุตุนิยมวิทยา

แผนที่แสดงการคาดการณ์ปริมาณฝนจากแบบจำลองบรรยากาศ กรมอุตุนิยมวิทยา 20 ม.ค.62 - 22 ม.ค.62



# ปริมาณน้ำในอ่างเก็บน้ำขนาดใหญ่และขนาดกลาง 19 มกราคม 2562

ภาค	ขนาดใหญ่				ขนาดกลาง				รวมอ่างขนาดใหญ่และกลาง						รับน้ำได้อีก	เปรียบเทียบปี 61 กับ 62		
	จำนวน	ความจุ	ปี 2562	% ความจุ อ่างฯ	จำนวน	ความจุ	ปี 2562	% ความจุ อ่างฯ	จำนวน	ความจุ	ปี2561		ปี2562			ปริมาณ	ปริมาณ	%
											ปริมาณ	%	ปริมาณ	%				
เหนือ	8	24,825	16,964	68	75	1,001	655	65	83	25,825	20,197	78	17,619	68	8,209	-2,578	-13	
ตอน.	12	8,368	4,152	50	218	1,998	1,074	54	230	10,367	8,155	79	5,226	50	5,140	-2,929	-36	
กลาง	3	1,419	607	43	22	369	198	54	25	1,788	1,452	81	805	45	982	-647	-45	
ตะวันตก	2	26,605	23,126	87	7	142	116	82	9	26,747	22,278	83	23,242	87	3,505	964	4	
ตะวันออก	6	1,515	1,104	73	51	963	710	74	57	2,478	1,870	75	1,814	73	664	-56	-3	
ใต้	4	8,194	6,705	82	39	668	545	82	43	8,863	6,959	79	7,250	82	1,612	291	4	
รวม	35	70,926	<u>52,660</u>	74	412	5,142	<u>3,298</u>	64	447	76,068	60,912	80	55,958	74	20,113	<b>-4,954</b>	-8	
ปริมาณน้ำใช้การ	47,384	<u>29,117</u>	61	4,753	<u>2,911</u>	61	52,137	<u>36,981</u>	71	<u>32,029</u>	61							

สามารถรับน้ำได้อีก 20,113 ล้าน ลบ.ม. (26%)

%น้ำใช้การ=(ปริมาณน้ำใช้การ/ความจุน้ำใช้การ)\*100



# ปริมาณน้ำใช้การ 4 เขื่อนหลักในกลุ่มน้ำเจ้าพระยา

ข้อมูล ณ วันที่ 20 มกราคม 2562

อ่างเก็บน้ำ	ความจุ ที่ รนก.	ปริมาณน้ำในอ่างฯ		ปริมาณน้ำใช้การได้		ปริมาณน้ำไหลลงอ่างฯ		ปริมาณน้ำระบาย		รับน้ำได้อีก ปี 2561
		ปริมาณน้ำ	% ความจุ	ปริมาณน้ำ	% ใช้การ	วันนี้	เมื่อวาน	วันนี้	เมื่อวาน	
ภูมิพล	13,462	8,637	64	4,837	50	1.77	0.00	22.00	22.09	4,825
สิริกิติ์	9,510	6,970	73	4,120	62	3.95	4.31	27.73	28.12	2,540
ภูมิพล+สิริกิติ์	22,972	15,607	68	8,957	55	5.72	4.31	49.73	50.21	7,365
แควน้อยฯ	939	606	65	563	63	0.77	1.10	4.32	4.32	333
ป่าสักชลสิทธิ์	960	493	51	490	51	0.07	0.00	2.23	2.23	467
<b>รวมทั้งหมด</b>	<b>24,871</b>	<b>16,707</b>	<b>67</b>	<b>10,011</b>	<b>55</b>	<b>6.56</b>	<b>5.41</b>	<b>56.28</b>	<b>56.76</b>	<b>8,164</b>

(หน่วย : ล้าน ลบ.ม.)

## ปริมาณการระบายน้ำย้อนหลัง 10 วัน

เขื่อน	11 ม.ค. 62	12 ม.ค. 62	13 ม.ค. 62	14 ม.ค. 62	15 ม.ค. 62	16 ม.ค. 62	17 ม.ค. 62	18 ม.ค. 62	19 ม.ค. 62	20 ม.ค. 62	สะสม
เขื่อนภูมิพล	22.00	22.00	22.49	22.00	22.00	22.00	22.20	22.00	22.09	22.00	220.78
เขื่อนสิริกิติ์	25.01	25.10	25.17	27.07	27.11	27.17	28.20	28.12	28.12	27.73	268.80
เขื่อนแควน้อยบำรุงแดน	2.16	2.81	3.02	3.02	3.02	3.02	4.08	4.32	4.32	4.32	34.10
เขื่อนป่าสักชลสิทธิ์	2.17	3.08	3.07	3.07	3.06	3.06	2.23	2.23	2.23	2.23	26.43

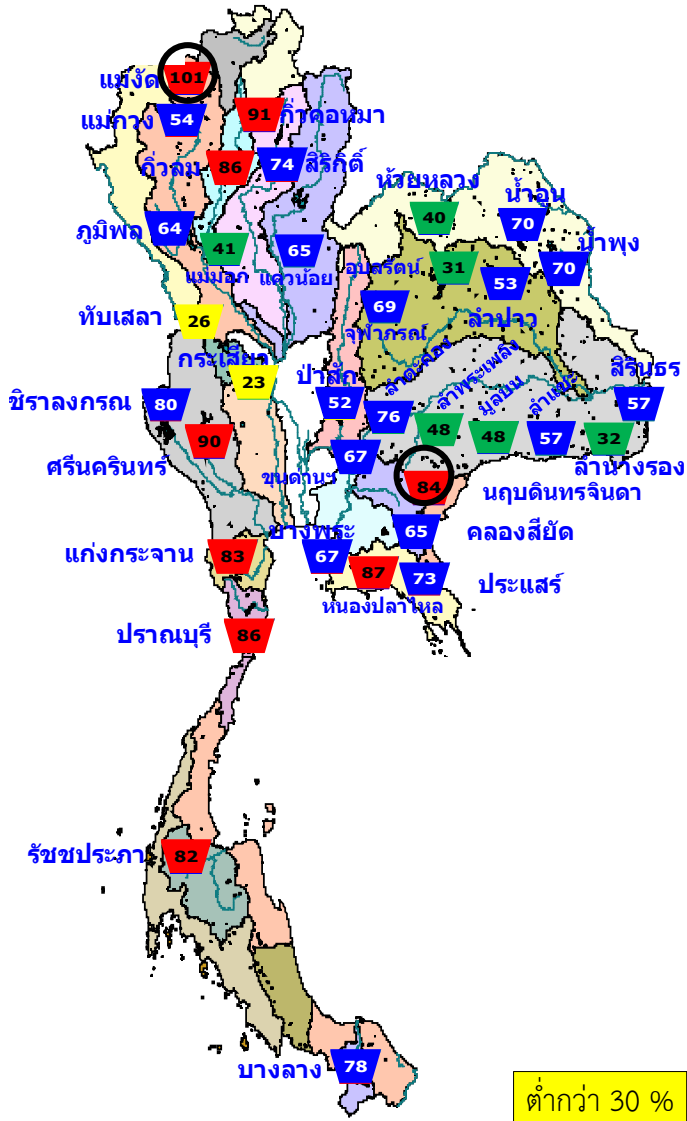
(หน่วย : ล้าน ลบ.ม.)



# สรุปอ่างขนาดใหญ่ที่เกิน UPPER RULE CURVE และ อ่างใหญ่ ที่มีปริมาตรต่ำกว่า 30% และ ระหว่าง 30 - 60%

## อ่างขนาดใหญ่ที่เกิน UPPER RULE CURVE

(ข้อมูล วันที่ 19 มกราคม 2562)



ต่ำกว่า 30 %  
รวม 2 แห่ง

ตั้งแต่ 30-60 %  
รวม 11 แห่ง

ลำดับ	ชื่ออ่างเก็บน้ำเขื่อน	ความจุที่ รณส. (ล้าน ม. <sup>3</sup> )	ความจุที่ รณก. (ล้าน ม. <sup>3</sup> )	ณ วันที่		ไหลลง วันนี้ (ล้าน ม. <sup>3</sup> )	ระบาย วันนี้ (ล้าน ม. <sup>3</sup> )	+สูง/- ต่ำ กว่าเกณฑ์กักน้ำสูงสุด ณ ช่วงเวลาเดียวกัน (ล้าน ม. <sup>3</sup> )
				ปี 2562				
				ปริมาตร (ล้าน ม. <sup>3</sup> )	% รณก.			
1	แม่จัดสมบูรณ์ชล จ.เชียงใหม่	323	265	268	101	0.15	0.31	29.98
2	นฤบดีนทรจินดา จ.ปราจีนบุรี	338	295	249	84	0.14	0.79	80.69

หมายเหตุ : \* เชื่อมที่อยู่ในการดูแลของการไฟฟ้า (หน่วย : ล้าน ลบ.ม.)

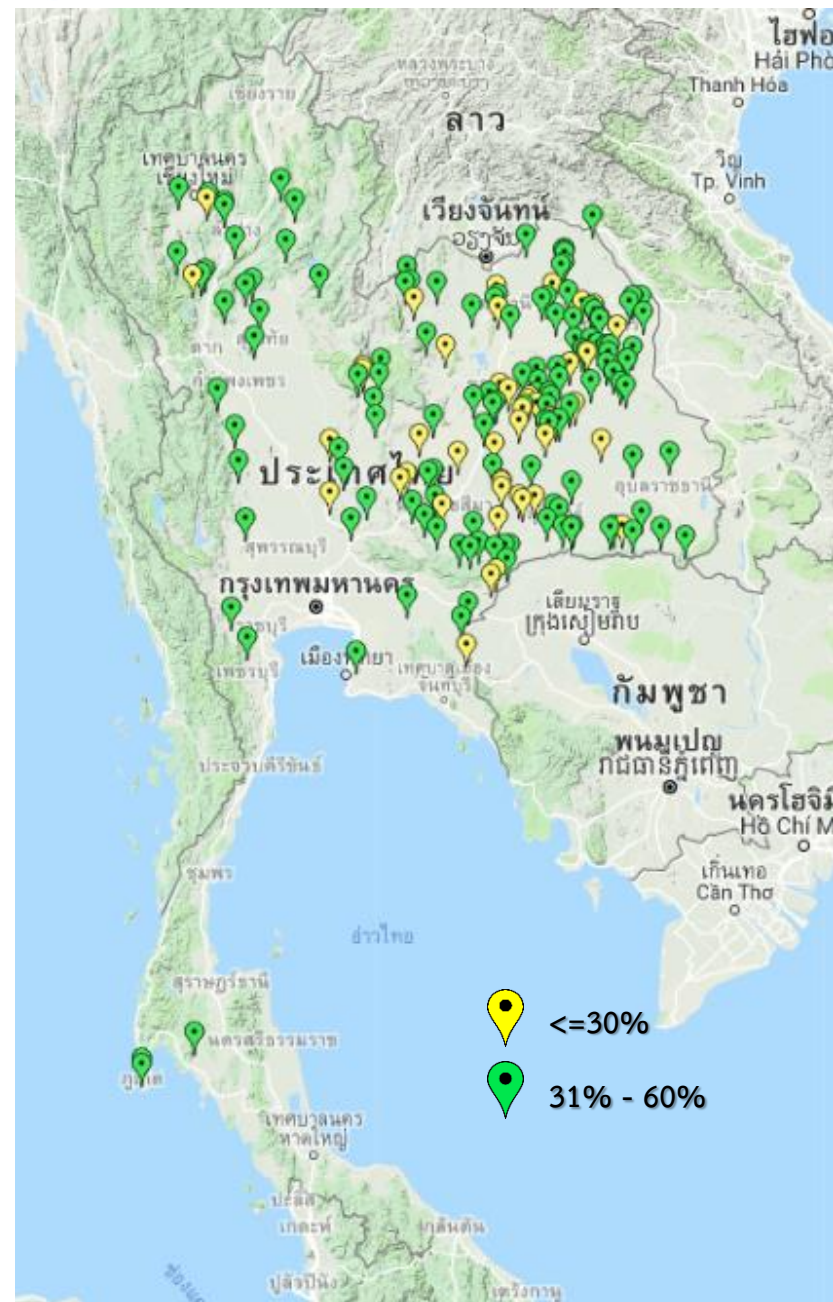
ชื่ออ่างเก็บน้ำเขื่อน	ความจุที่ รณส. (ล้าน ม. <sup>3</sup> )	ความจุที่ รณก. (ล้าน ม. <sup>3</sup> )	ความจุหน้า ใช้การ (ล้าน ม. <sup>3</sup> )	ณ วันที่						ไหลลง วันนี้ (ล้าน ม. <sup>3</sup> )	ระบาย วันนี้ (ล้าน ม. <sup>3</sup> )	
				ปี 2561		ปี 2562						
				ปริมาตร (ล้าน ม. <sup>3</sup> )	% รณก.	ปริมาตร (ล้าน ม. <sup>3</sup> )	% รณก.	ปริมาตรใช้การ (ล้าน ม. <sup>3</sup> )	% ใช้การ	% ใช้การ		
<b>เหนือ</b>												
แม่กวางอุดมธรา	295	263	249	121	46	141	54	127	48	51	0.31	0.43
แม่มอก	110	110	94	85	77	45	41	29	27	31	0.00	0.00
<b>ตะวันออกเฉียงเหนือ</b>												
ห้วยหลวง	136	136	129	103	76	55	40	48	36	37	0.00	0.17
อุบลรัตน์*	4,640	2,431	1,850	1,952	80	746	31	165	7	9	0.00	0.54
ลำปาว	2,450	1,980	1,880	1,611	81	1,057	53	957	48	51	0.00	5.35
ลำพระเพลิง	242	155	154	140	90	74	48	73	47	47	0.04	0.00
มูลบน	350	141	134	108	77	67	48	60	43	45	0.14	0.08
ลำแซะ	325	275	268	195	71	158	57	151	55	56	0.07	0.40
ลำนางรอง	197	121	118	75	62	39	32	35	29	30	0.00	0.05
สิรินธร*	1,966	1,966	1,135	1,476	75	1,127	57	295	15	26	0.00	1.19
<b>กลาง</b>												
ป่าสักชลสิทธิ์	960	960	957	726	76	496	52	493	51	51	0.00	2.23
ทับเสลา	190	160	143	136	85	42	26	25	15	17	0.00	0.00
กระเสียว	390	299	259	286	96	70	23	30	10	12	0.00	0.04

○ อ่างฯ ที่เกิน UPPER RULE CURVE



# สรุปอ่างฯขนาดกลางที่มีปริมาตรต่ำกว่า 30% ,ระหว่าง 31-60%, ระหว่าง 60-100% และ มากกว่า 100%

(ข้อมูล วันที่ 19 มกราคม 2562)



สรุปอ่างฯขนาดกลางที่มีปริมาตรในช่วง <=30 % , >30 - 60 % , >60-100% และ >100 %				
ภาค	<=30 %	>30 - 60 %	>60-100%	>100 %
เหนือ	3	20	46	6
ตอน.	37	98	81	2
ตะวันออก	3	6	41	1
กลาง	4	8	10	0
ตะวันตก	0	2	5	0
ใต้	0	4	35	0
<b>รวม</b>	<b>47</b>	<b>138</b>	<b>218</b>	<b>9</b>
<b>รวมทั้งหมด 412 แห่ง</b>				

## สรุปปริมาณน้ำไหลลงและระบายอ่างฯ ขนาดใหญ่และขนาดกลาง

ภาค	ขนาดใหญ่		ขนาดกลาง		รวม	
	ไหลลง	ระบาย	ไหลลง	ระบาย	ไหลลง	ระบาย
เหนือ	7.01	56.71	0.73	1.48	7.74	58.19
ตอน.	0.56	11.34	3.55	6.58	4.11	17.91
กลาง	0.00	2.27	0.32	1.13	0.32	3.39
ตะวันตก	3.16	20.04	0.12	0.23	3.28	20.27
ตะวันออก	0.44	5.93	0.39	2.03	0.83	7.96
ใต้	6.23	13.16	4.41	5.92	10.64	19.08
<b>รวม</b>	<b>17.40</b>	<b>109.44</b>	<b>9.52</b>	<b>17.37</b>	<b>26.92</b>	<b>126.81</b>

(หน่วย : ล้าน ลบ.ม.)



# สถานการณ์น้ำในลุ่มน้ำเจ้าพระยา

วันที่ 20 มกราคม 2562 เวลา 06.00น.

แม่น้ำปิง

P.17

N.67

แม่น้ำน่าน

P.17 วันนี้ 187 เมื่อวาน 207

(Qmax 2,990 ม.³/วินาที)

การใช้น้ำเหนือเขื่อนเจ้าพระยา  
47 ลบ.ม./วินาที

C.2 เมื่อวาน (19 ม.ค. 62)  
424 ลบ.ม./วินาที

(Qmax 3,590 ม.³/วินาที)

N.67 วันนี้ 238 เมื่อวาน 233

(Qmax 1,579 ม.³/วินาที)

รวม 2 ฝั่ง = 297 ลบ.ม./วินาที

เมื่อวาน = 297 ลบ.ม./วินาที

รวมฝั่งตะวันตก = 155 ลบ.ม./วินาที

เมื่อวาน = 155 ลบ.ม./วินาที

412

377

116

5

21

89

77

54

วันนี้ 50 เมื่อวาน 56

คลองชลประทาน (ความจุลต่าง 210 ม.³/วินาที)

เขื่อนป่าสัก

วันนี้ 26 เมื่อวาน 26

แม่น้ำท่าจีน

แม่น้ำท่าจีน

แม่น้ำท่าจีน

แม่น้ำท่าจีน

ปลดร.มะขามเต่า-อุทอง

15

ปลดร.พลเทพ

55

ปลดร.นวมินทร์

20

65

ปลดร.บางไทร

ปลดร.บางโพธิ์

ปลดร.บางบัว

ปลดร.บางพลี

ปลดร.บางเสาธง

ปลดร.บางนา

ปลดร.บางบอน

ปลดร.บางกอก

ปลดร.บางเขน

ปลดร.บางซื่อ

ปลดร.บางเขน

ปลดร.บางเขน

ปลดร.บางเขน

ปลดร.บางเขน

ปลดร.บางเขน

ปลดร.บางเขน

อำเภอ

โดย ฝ่ายประมวลและวิเคราะห์สถานการณ์น้ำ กรมชลประทาน

หมายเหตุ : ปริมาณน้ำไหลผ่าน มีหน่วยเป็น ลูกบาศก์เมตรต่อวินาที

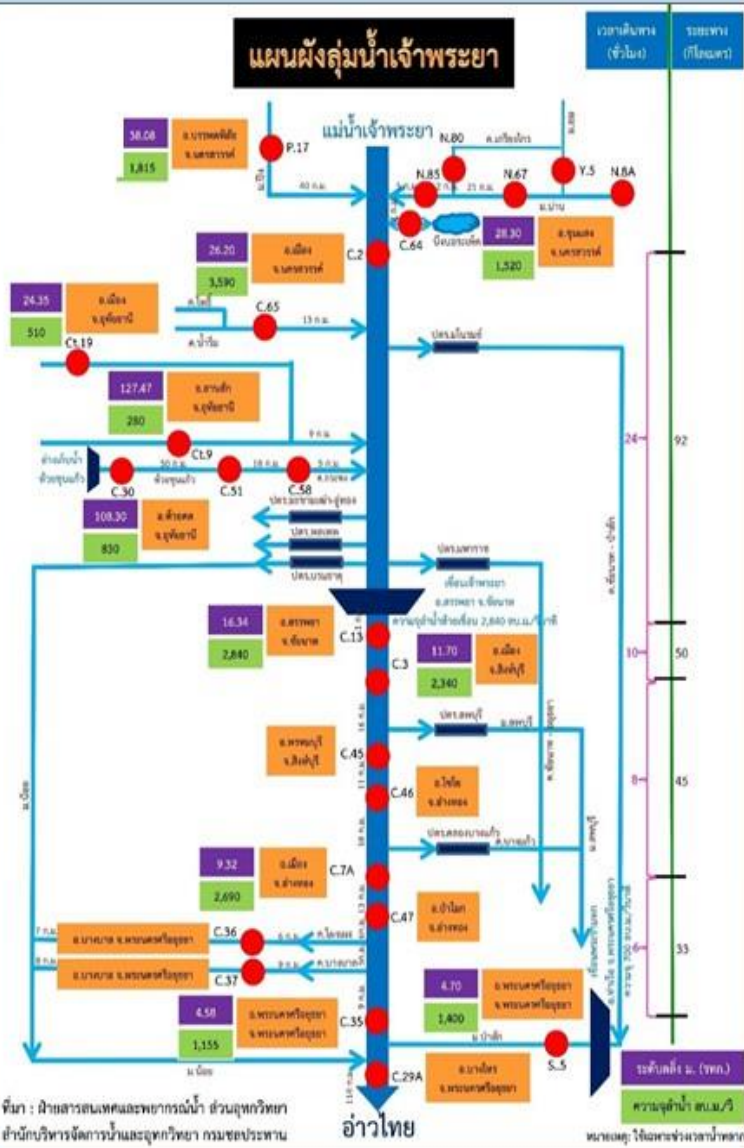




# การติดตามสถานการณ์น้ำลุ่มน้ำเจ้าพระยา

ประจำวันที่ 20 มกราคม 2562 เวลา 06.00 น.

สภาพน้ำท่า



- แม่น้ำปิง สถานี P.17** อ.บรรพตพิสัย จ.นครสวรรค์ ปริมาณน้ำไหลผ่าน 187 ลบ.ม./วินาที (เมื่อวาน 207 ลบ.ม./วินาที) ระดับน้ำ +34.96 ม.รทก. ต่ำกว่าตลิ่ง 4.84 ม.
- แม่น้ำน่าน สถานี N.67** อ.ชุมแสง จ.นครสวรรค์ ปริมาณน้ำไหลผ่าน 238 ลบ.ม./วินาที (เมื่อวาน 233 ลบ.ม./วินาที) ระดับน้ำ +20.34 ม.รทก. ต่ำกว่าตลิ่ง 7.96 ม.
- แม่น้ำเจ้าพระยา สถานี C.2** อ.เมือง จ.นครสวรรค์ ปริมาณน้ำไหลผ่าน 412 ลบ.ม./วินาที (เมื่อวาน 424 ลบ.ม./วินาที) ระดับน้ำ +18.43 ม.รทก. ต่ำกว่าตลิ่ง 7.77 ม.
- เขื่อนเจ้าพระยา สถานี C.13** อ.สรรพยา จ.ชัยนาท ปริมาณน้ำไหลผ่าน 80 ลบ.ม./วินาที (เมื่อวาน 80 ลบ.ม./วินาที) ระดับน้ำเหนือเขื่อน +15.63 ม.รทก. ระดับน้ำท้ายเขื่อน 5.64 ม.รทก.
- แม่น้ำป่าสัก** ระบายท้ายเขื่อนพระรามหก 24.74 ลบ.ม./วินาที (เมื่อวาน 15.08 ลบ.ม./วินาที) ไหลลงแม่น้ำเจ้าพระยา ผ่านสถานีวัดน้ำ C.29A อ.บางไทร จ.พระนครศรีอยุธยา ปริมาณน้ำไหลผ่านเฉลี่ย 96 ลบ.ม./วินาที (เมื่อวาน 96 ลบ.ม./วินาที)

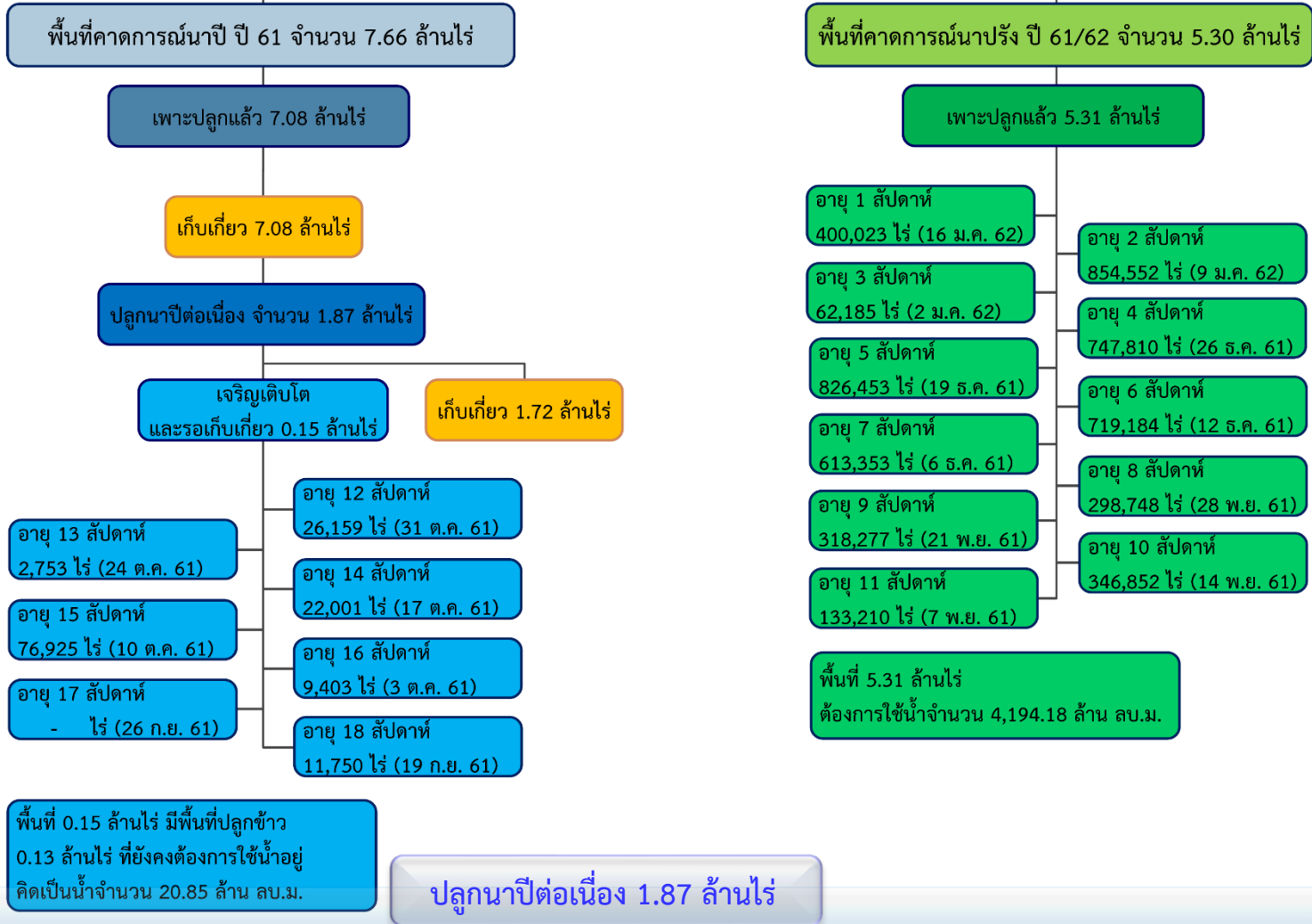
## รับน้ำเข้าฝั่งตะวันตกและฝั่งตะวันออก

- รับน้ำฝั่งตะวันตก** 155 ลบ.ม./วินาที เมื่อวาน 155 ลบ.ม./วินาที **เท่าเดิมกับเมื่อวาน**  
(รับน้ำสูงสุด = 585 ลบ.ม./นาที)
- รับน้ำฝั่งตะวันออก** 142 ลบ.ม./วินาที เมื่อวาน 142 ลบ.ม./วินาที **เท่าเดิมกับเมื่อวาน**  
(รับน้ำสูงสุด = 275 ลบ.ม./นาที)
- รวมรับน้ำ 2 ฝั่ง** 297 ลบ.ม./วินาที เมื่อวาน 297 ลบ.ม./วินาที **เท่าเดิมกับเมื่อวาน**



# พื้นที่ปลูกข้าวในเขตชลประทานลุ่มน้ำเจ้าพระยา

ข้อมูลการเพาะปลูก  
ณ วันที่ 16 ม.ค. 2562



- เจ้าพระยาตอนบน (4 โครงการ) – โครงการส่งน้ำฯ พลายชุมพล ,ตงเศรษฐี ,ขป.กำแพงเพชร และ ขป.นครสวรรค์
- ฝั่งตะวันตก (9 โครงการ) – โครงการส่งน้ำฯ พลเทพ ,ท่าโบสถ์ ,สามชุก ,ดอนเจดีย์ ,บรมธาตุ ,ชันสูตร ,ยางมณี ,พระยาบันลือ และภาษีเจริญ
- ฝั่งตะวันออก (2 โครงการ) – โครงการส่งน้ำฯ รังสิตใต้ และพระองค์ไชยานุชิต

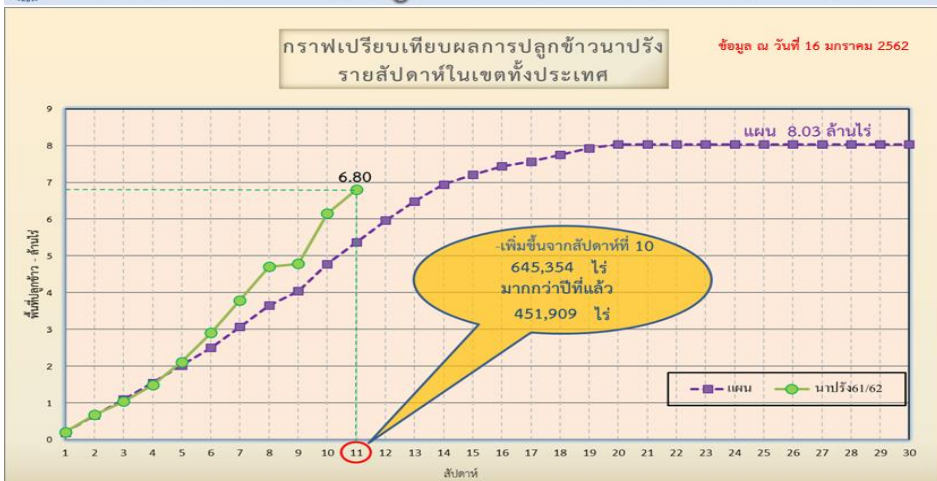


# แผนผลการเพาะปลูกพืชในช่วงฤดูแล้งปี 2562

## ข้อมูล ณ วันที่ 16 มกราคม 2562

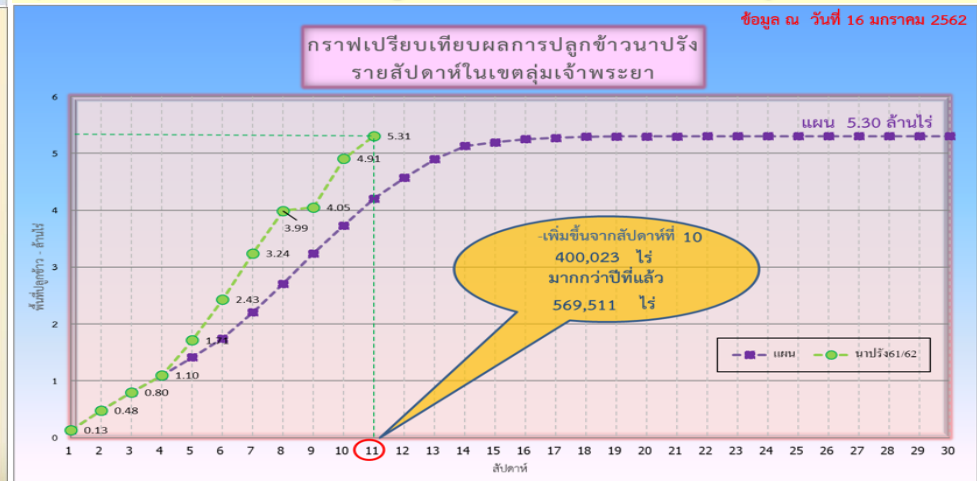
ภาค	ข้าวนาปรัง			พืชไร่-พืชผัก			รวม		
	แผน (ล้านไร่)	ผล (ล้านไร่)	%	แผน (ล้านไร่)	ผล (ล้านไร่)	%	แผน (ล้านไร่)	ผล (ล้านไร่)	%
เหนือ	0.51	0.39	76.07	0.84	0.18	21.53	1.35	0.57	42.14
ตะวันออกเฉียงเหนือ	0.75	0.49	65.17	0.57	0.04	6.38	1.32	0.52	39.73
กลาง	0.06	0.01	26.29	0.001	0.0002	20.56	0.06	0.01	26.18
ตะวันออก	0.35	0.33	92.14	0.05	0.03	55.63	0.41	0.36	87.26
ตะวันตก	0.87	0.26	29.56	0.17	0.07	41.73	1.05	0.33	31.58
ใต้	0.18	0.02	8.84	0.01	0.001	6.34	0.20	0.02	8.66
ลุ่มน้ำเจ้าพระยา	5.30	5.31	100.09	0.77	0.08	10.00	6.07	5.38	88.64
ทั้งประเทศ	8.03	6.80	84.68	2.43	0.40	16.43	10.46	7.20	68.82

### กราฟเปรียบเทียบผลการปลูกข้าวนาปรังรายสัปดาห์ในเขตทั้งประเทศ



ข้อมูล ณ 16 ม.ค. 62 เพาะปลูกแล้ว = 6,798,642 ไร่

### กราฟเปรียบเทียบผลการปลูกข้าวนาปรังรายสัปดาห์ในเขตลุ่มน้ำเจ้าพระยา



ข้อมูล ณ 16 ม.ค. 62 เพาะปลูกแล้ว = 5,306,596 ไร่



# รายงานสถานการณ์ค่าความเค็มและปริมาณน้ำ แม่น้ำเจ้าพระยา

19 มกราคม 2562 / เวลา 7:00 น.

สถานี : สถานีประปาสำแล – สะพานพระนั่งเกล้า - ทำนายนนทบุรี - กรมชลประทานสามเสน

ปริมาณน้ำที่ระบายออกจากเขื่อนพระรามหก 15.00 ลบ.ม./วินาที  
ปริมาณน้ำที่ระบายออกจากเขื่อนเจ้าพระยา 80.00 ลบ.ม./วินาที  
ปริมาณน้ำที่ศูนย์ศิลปาชีพบางไทร 96.00 ลบ.ม./วินาที  
ระยะทางจากศูนย์ศิลปาชีพบางไทรถึงสถานีประปาสำแล 61 กม.

0.17  
กรัม/ลิตร

0.18  
กรัม/ลิตร

0.18  
กรัม/ลิตร

0.21  
กรัม/ลิตร

สถานีประปาสำแล

สะพานพระนั่งเกล้า

ทำนายนนทบุรี

กรมชลประทานสามเสน

100.0 กม. จากปากน้ำ

69.0 กม. จากปากน้ำ

65.6 กม. จากปากน้ำ

58.0 กม. จากปากน้ำ

เกณฑ์เฝ้าระวัง 0.25 กรัม/ลิตร  
มาตรฐานเพื่อการผลิตน้ำประปา  
ไม่เกิน 0.50 กรัม/ลิตร

เกณฑ์เฝ้าระวังเพื่อการเกษตร  
ไม่เกิน 2 กรัม/ลิตร

ที่มาของข้อมูล : กปน. และกรมชลประทาน  
จัดทำโดยฝ่ายตะกอนและคุณภาพน้ำ ส่วนอุทกวิทยา สบอ.



# รายงานสถานการณ์ค่าความเค็มและปริมาณน้ำ แม่น้ำปราจีน-บางปะกง

19 มกราคม 2562 / เวลา 7:00 น.

สถานี : ปราจีนบุรี - บางแตน - เชื่อนบางปะกง - เทศบาลเมืองฉะเชิงเทรา - ชลประทานฉะเชิงเทรา

ปริมาณน้ำที่ระบายออกจากอ่างเก็บน้ำนฤปดินทรจินดา 9.11 ลบ.ม./วิ

ปริมาณน้ำที่สถานี Kgt.3 อ.กบินทร์บุรี จ.ปราจีนบุรี 8.00 ลบ.ม./วิ

0.13

กรัม/ลิตร

0.10

กรัม/ลิตร

4.55

กรัม/ลิตร

7.83

กรัม/ลิตร

16.63

กรัม/ลิตร

ปราจีนบุรี

บางแตน

เชื่อนบางปะกง

เทศบาลเมืองฉะเชิงเทรา

ชลประทานฉะเชิงเทรา

181 กม. จากปากน้ำ

120 กม. จากปากน้ำ

67 กม. จากปากน้ำ

55 กม. จากปากน้ำ

37 กม. จากปากน้ำ

เกณฑ์เฝ้าระวังเพื่อการเกษตร  
ไม่เกิน 2 กรัม/ลิตร

ที่มาของข้อมูล : กรมควบคุมมลพิษ และกรมชลประทาน  
จัดทำโดยฝ่ายตะกอนและคุณภาพน้ำ ส่วนอุทกวิทยา สบอ.



# รายงานสถานการณ์ค่าความเค็มและปริมาณน้ำ แม่น้ำท่าจีน

19 มกราคม 2562 / เวลา 7:00 น.

สถานี : วัดท่าพูด - ปากคลองจินดา - วัดดอนไก่อี - วัดอ่างทอง - วัดพันธูวงษ์

ปริมาณน้ำที่ระบายออกจากปตร.โพธิ์พระยา 6 ลบ.ม./วิ  
ปริมาณน้ำที่ระบายออกจากปตร.สองพี่น้อง 22 ลบ.ม./วิ  
ปริมาณน้ำที่ระบายออกจากปตร.ท่าสาร-บางปลา 31 ลบ.ม./วิ

0.26  
กรัม/ลิตร

0.26  
กรัม/ลิตร

0.26  
กรัม/ลิตร

0.28  
กรัม/ลิตร

0.81  
กรัม/ลิตร

วัดท่าพูด

ปากคลองจินดา

วัดดอนไก่อี

วัดอ่างทอง

วัดพันธูวงษ์

67.5 กม. จากปากน้ำ

53.6 กม. จากปากน้ำ

38.2 กม. จากปากน้ำ

27.7 กม. จากปากน้ำ

18.4 กม. จากปากน้ำ

เกณฑ์เฝ้าระวังสำหรับกล้วยไม้ 0.75 กรัม/ลิตร  
เกณฑ์เฝ้าระวังเพื่อการเกษตร  
ไม่เกิน 2 กรัม/ลิตร

ที่มาของข้อมูล : กรมชลประทาน  
จัดทำโดยฝ่ายตะกอนและคุณภาพน้ำ ส่วนอุทกวิทยา สบอ.

หมายเหตุ : วัดพันธูวงษ์ อ.เมือง จ.สมุทรสาคร, วัดอ่างทอง-วัดดอนไก่อี อ.กระทุ่มแบน จ.สมุทรสาคร, วัดท่าพูด อ.สามพราน จ.นครปฐม



# รายงานสถานการณ์ค่าความเค็มและปริมาณน้ำ แม่น้ำแม่กลอง

19 มกราคม 2562 / เวลา 07:00 น.

สถานี : โทธาราม – ราชบุรี – ปากคลองดำเนินสะดวก - บางคนที - อัมพวา

ปริมาณน้ำที่ระบายออกจากเขื่อนแม่กลอง 70 ลบ.ม./วิ



เกณฑ์เฝ้าระวังสำหรับกล้วยไม้ 0.75 กรัม/ลิตร  
เกณฑ์เฝ้าระวังเพื่อการเกษตร  
ไม่เกิน 2 กรัม/ลิตร

ที่มาของข้อมูล : กรมควบคุมมลพิษ  
จัดทำโดยฝ่ายตะกอนและคุณภาพน้ำ ส่วนอุทกวิทยา สบอ.



# แผนบริหารจัดการน้ำฤดูแล้ง ปี 2561/62



# สถานการณ์น้ำและการจัดสรรน้ำอ่างขนาดใหญ่และขนาดกลาง ประจำวันที่ 19 มกราคม 2562



ปริมาณน้ำทั้งหมด 74%

ปริมาณน้ำใช้การ 61%

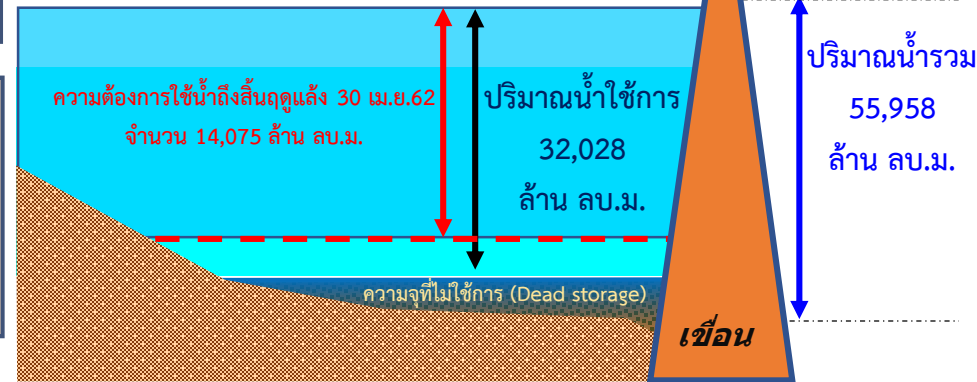
จัดสรรแล้ว 39%

## สถานการณ์น้ำ

1. ปริมาณน้ำต้นฤดูแล้ง (1 พ.ย.61)		
1.1 ปริมาณน้ำทั้งหมด	61,354	ล้าน ลบ.ม. คิดเป็น 81 %
1.2 ปริมาณน้ำใช้การ	37,425	ล้าน ลบ.ม. คิดเป็น 72 %
2. ปริมาณน้ำปัจจุบัน (17 ม.ค.62)		
2.1 ปริมาณน้ำทั้งหมด	55,958	ล้าน ลบ.ม. คิดเป็น 74 %
2.2 ปริมาณน้ำใช้การ	32,028	ล้าน ลบ.ม. คิดเป็น 61 %

## การจัดสรรน้ำ

3. การจัดสรรน้ำในฤดูแล้ง (17 ม.ค.62)		
3.1 แผนการจัดสรรน้ำฤดูแล้ง (พ.ย.61-เม.ย.62)	23,100	ล้าน ลบ.ม.
3.2 ผลการจัดสรรน้ำ	9,025	ล้าน ลบ.ม. คิดเป็น 39 %
3.3 คงเหลือ	14,075	ล้าน ลบ.ม. คิดเป็น 61 %



แผนจัดสรรน้ำฤดูแล้ง 2561/62 (พ.ย.61-เม.ย.62) 23,100 ล้าน ลบ.ม.

- อุปโภค-บริโภค	2,404	ล้าน ลบ.ม.
- ระบบนิเวศและอื่นๆ	6,440	ล้าน ลบ.ม.
- การเกษตร	13,038	ล้าน ลบ.ม.
- เกษตรต่อเนื่อง	800	ล้าน ลบ.ม.
- อุตสาหกรรม	303	ล้าน ลบ.ม.
- ปรับปรุงปฏิทินการเพาะปลูก	115	ล้าน ลบ.ม.

แผนจัดสรรน้ำต้นฤดูฝน 2562 (พ.ค.-ก.ค.62) 16,470 ล้าน ลบ.ม.

- อุปโภค-บริโภค ระบบนิเวศ และการเกษตรต่อเนื่อง	6,000	ล้าน ลบ.ม.
- สำรองน้ำเพื่อเตรียมเพาะปลูกต้นฤดูฝน	6,300	ล้าน ลบ.ม.
- สำรองไว้ใช้กรณีฝนทิ้งช่วง	4,170	ล้าน ลบ.ม.

# สถานการณ์น้ำและการจัดสรรน้ำ 4 เขื่อนลุ่มน้ำเจ้าพระยา

## ประจำวันที 19 มกราคม 2562



### สถานการณ์น้ำ

#### 1. ปริมาณน้ำต้นฤดูแล้ง (1 พ.ย. 2561)

1.1 ปริมาณน้ำทั้งหมด	19,536	ล้าน ลบ.ม.	คิดเป็น 79 %
1.2 ปริมาณน้ำใช้การ	12,840	ล้าน ลบ.ม.	คิดเป็น 71 %

#### 2. ปริมาณน้ำปัจจุบัน (18 ม.ค. 62)

2.1 ปริมาณน้ำทั้งหมด	16,757	ล้าน ลบ.ม.	คิดเป็น 67 %
2.2 ปริมาณน้ำใช้การ	10,061	ล้าน ลบ.ม.	คิดเป็น 55 %

### การจัดสรรน้ำ

#### 3. การจัดสรรน้ำในฤดูแล้ง (18 ม.ค. 62)

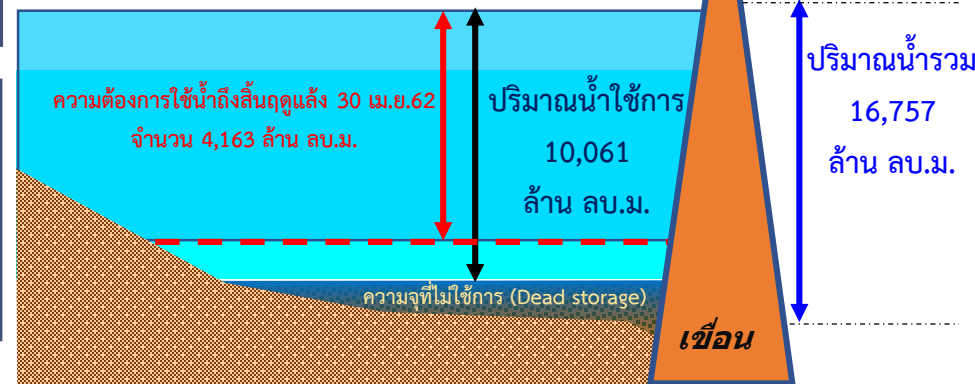
3.1 แผนการจัดสรรน้ำฤดูแล้ง (พ.ย.61-เม.ย.62)	8,000	ล้าน ลบ.ม.	
3.2 ผลการจัดสรรน้ำ	3,837	ล้าน ลบ.ม.	คิดเป็น 48 %
3.3 คงเหลือ	4,163	ล้าน ลบ.ม.	คิดเป็น 52 %



ปริมาณน้ำทั้งหมด 67%

ปริมาณน้ำใช้การ 55%

จัดสรรแล้ว 48%



แผนจัดสรรน้ำฤดูแล้ง 2561/62 (พ.ย.61-เม.ย.62) 8,000 ล้าน ลบ.ม.

(4 เขื่อนเจ้าพระยา 7,300 และผันน้ำจากลุ่มน้ำแม่กลอง 700 ล้าน ลบ.ม.)

- อุดบโคค-บริโคค	1,140	ล้าน ลบ.ม.
- ระบบนิเวศและอื่นๆ	1,450	ล้าน ลบ.ม.
- การเกษตร	4,895	ล้าน ลบ.ม.
- เกษตรต่อเนื่อง	400	ล้าน ลบ.ม.
- ปรับปรุงพื้นที่การเพาะปลูก	115	ล้าน ลบ.ม.

แผนจัดสรรน้ำต้นฤดูฝน 2562 (พ.ค.-ก.ค.62) 5,540 ล้าน ลบ.ม.

- อุดบโคค-บริโคค ระบบนิเวศ และการเกษตรต่อเนื่อง	1,500	ล้าน ลบ.ม.
- สำรองน้ำเพื่อเตรียมเพาะปลูกต้นฤดูฝน	2,000	ล้าน ลบ.ม.
- สำรองไว้ใช้กรณีฝนทิ้งช่วง	2,400	ล้าน ลบ.ม.



กรมชลประทาน

