

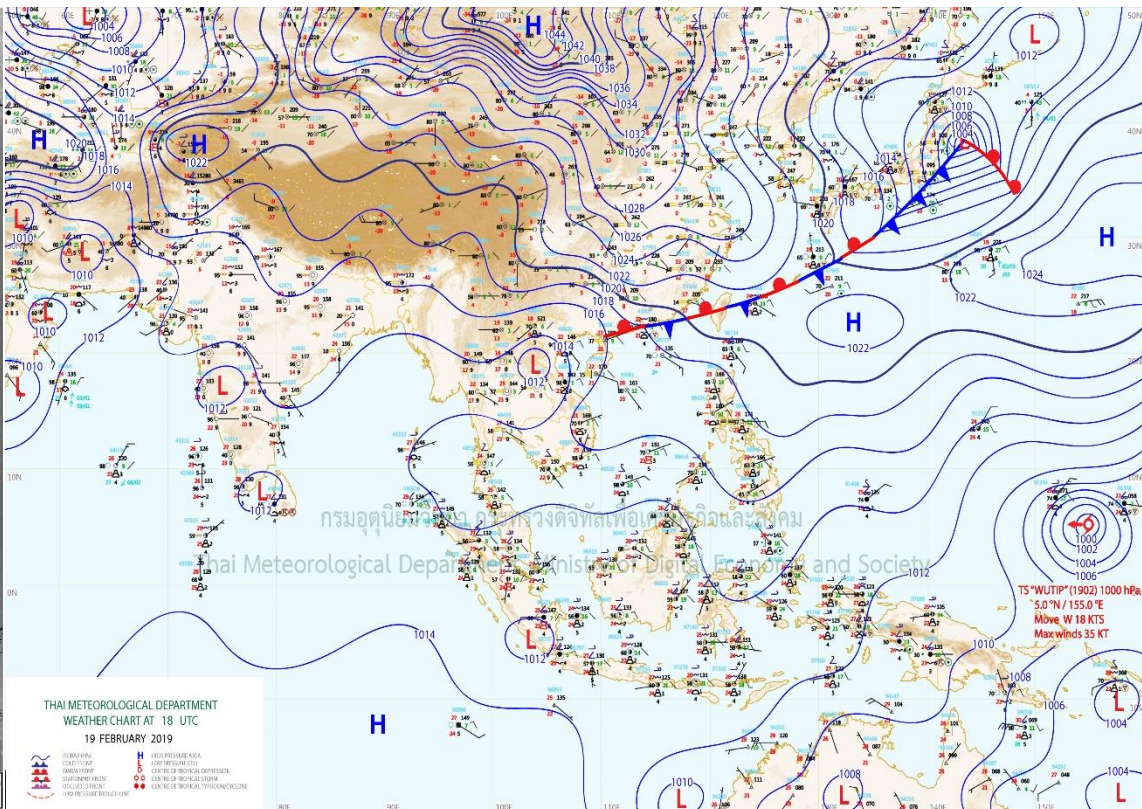
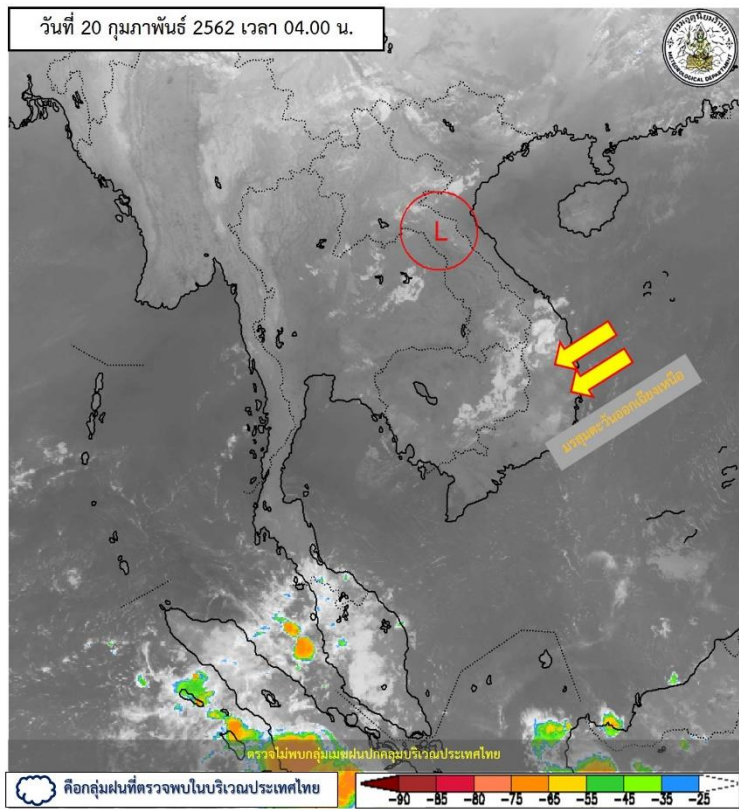


# สรุปการเฝ้าระวังติดตามสภาพอากาศ และสถานการณ์น้ำ

กรมชลประทาน

ข้อมูล ณ วันที่ 20 กุมภาพันธ์ 2562

# สภาพภูมิอากาศ ประจำวันที่ 20 กุมภาพันธ์ 2562



แผนที่อากาศผิวพื้นวันที่ 20 กุมภาพันธ์ 2562 บริเวณความกดอากาศสูงปกคลุมทะเลจีนใต้ และมีหย่อมความกดอากาศต่ำปกคลุมบริเวณตอนบนของภาคตะวันออกเฉียงเหนือและประเทศลาว ส่วนลมใต้และลมตะวันออกเฉียงใต้พัดปกคลุมภาคตะวันออกเฉียงเหนือตอนล่าง และภาคตะวันออกเฉียงเหนือตอนล่าง ทำให้บริเวณดังกล่าว มีฝนเกิดขึ้นได้บางพื้นที่ ในขณะที่ลมฝ่ายตะวันตกพัดปกคลุมภาคเหนือและภาคตะวันออกเฉียงเหนือตอนบน ทำให้บริเวณดังกล่าวมีอากาศหนาวเย็นในตอนเช้า ส่วนลมตะวันออกเฉียงใต้พัดปกคลุมอ่าวไทยและภาคใต้ ทำให้มีฝนบางพื้นที่ ส่วนมากทางตอนล่างของภาค

# ปริมาณฝนสูงสุด 5 ลำดับ

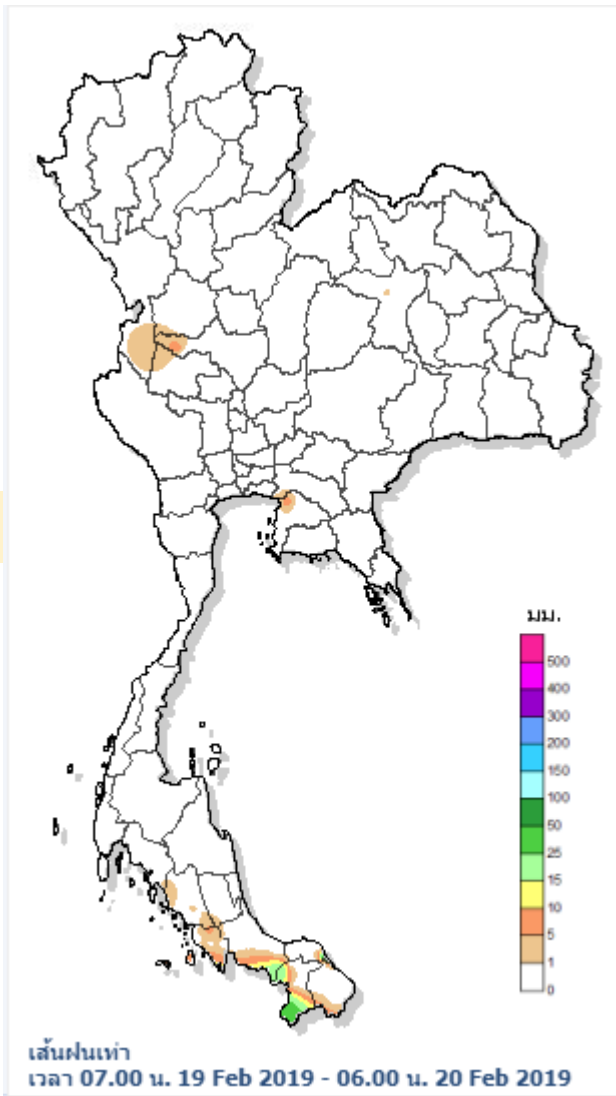
ปริมาณฝนสะสมรายตำบล วันที่ 19 ก.พ. 2562 เวลา 07.00 น. - วันที่ 20 ก.พ. 2562 เวลา 07.00 น.

สถานี	จังหวัด	ปริมาณฝน (มม.)	ความรุนแรง
ที่ว่าการอำเภอเบตง	ยะลา	47.8	ฝนตกหนัก
ที่ว่าการอำเภอไม้แก่น	ปัตตานี	44.2	ฝนตกหนัก
ที่ว่าการอำเภอกาบัง	ยะลา	26.2	ฝนปานกลาง
สนามบินนราธิวาส	นราธิวาส	14.4	ฝนปานกลาง
ต.หนองหงส์ อ.พานทอง	ชลบุรี	9.5	ฝนเล็กน้อย

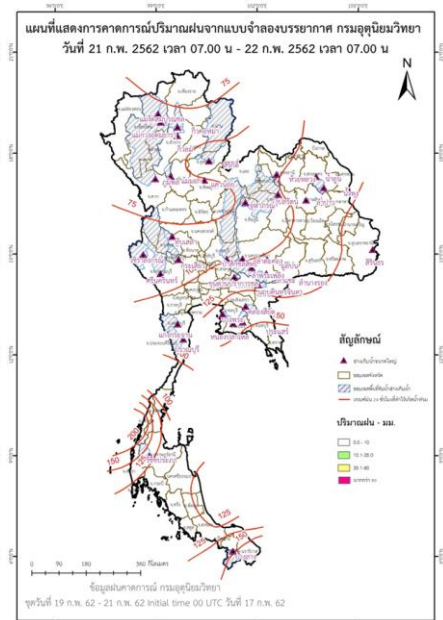
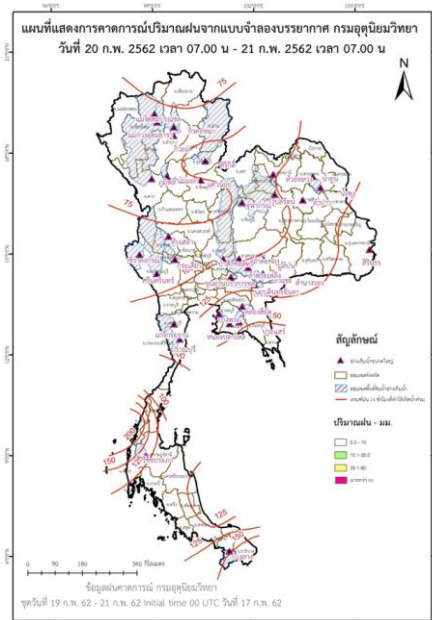
หมายเหตุ เกณฑ์ปริมาณฝนกรมอุตุนิยมวิทยา

ฝนตกหนักมาก (>90 มม.) ฝนตกหนัก (35.1-90 มม.) ฝนปานกลาง (10.1-35.0 มม.) ฝนเล็กน้อย (0.1-10.0 มม.) ไม่มีฝน (0 มม.)

แผนที่แสดงการคาดการณ์ปริมาณฝนจากแบบจำลองบรรยากาศ กรมอุตุนิยมวิทยา 20 ก.พ.62 -22 ก.พ.62



เส้นฝนเท่า  
เวลา 07.00 น. 19 Feb 2019 - 06.00 น. 20 Feb 2019



หมายเหตุ ข้อมูลจาก กรมอุตุนิยมวิทยา

# ปริมาณน้ำในอ่างเก็บน้ำขนาดใหญ่และขนาดกลาง 19 กุมภาพันธ์ 2562

ภาค	ขนาดใหญ่				ขนาดกลาง				รวมอ่างขนาดใหญ่และกลาง						รับน้ำได้อีก	เปรียบเทียบปี 61 กับ 62		
	จำนวน	ความจุ	ปี 2562	% ความจุ อ่างฯ	จำนวน	ความจุ	ปี 2562	% ความจุ อ่างฯ	จำนวน	ความจุ	ปี2561		ปี2562			ปริมาณ	ปริมาณ	%
											ปริมาณ	%	ปริมาณ	%				
เหนือ	8	24,825	15,341	62	75	1,001	603	60	83	25,825	18,358	71	15,944	62	9,881	-2,414	-13	
ตอน.	12	8,368	3,666	44	218	1,998	902	45	230	10,367	7,072	68	4,568	44	5,798	-2,504	-35	
กลาง	3	1,419	505	36	22	369	174	47	25	1,788	1,239	69	679	38	1,109	-560	-45	
ตะวันตก	2	26,605	22,286	84	7	142	108	76	9	26,747	21,638	81	22,394	84	4,353	756	3	
ตะวันออก	6	1,515	934	62	51	963	608	63	57	2,478	1,657	67	1,542	62	936	-115	-7	
ใต้	4	8,194	6,441	79	39	668	510	76	43	8,863	6,885	78	6,951	78	1,912	66	1	
รวม	35	70,926	<u>49,173</u>	69	412	5,142	<u>2,905</u>	56	447	76,068	56,849	75	52,078	68	23,990	<b>-4,771</b>	-8	
ปริมาณน้ำใช้การ		47,384	<u>25,631</u>	54		4,753	<u>2,519</u>	53		52,137	<u>32,919</u>	63	<u>28,150</u>	54				

สามารถรับน้ำได้อีก 23,990 ล้าน ลบ.ม. (32%)

%น้ำใช้การ=(ปริมาณน้ำใช้การ/ความจุน้ำใช้การ)\*100





# ปริมาณน้ำใช้การ 4 เขื่อนหลักในลุ่มน้ำเจ้าพระยา

ข้อมูล ณ วันที่ 20 กุมภาพันธ์ 2562

อ่างเก็บน้ำ	ความจุ ที่ รนก.	ปริมาณน้ำในอ่างฯ		ปริมาณน้ำใช้การได้		ปริมาณน้ำไหลลงอ่างฯ		ปริมาณน้ำระบาย		รับน้ำได้อีก ปี 2562
		ปริมาณน้ำ	% ความจุ	ปริมาณน้ำ	% ใช้การ	วันนี้	เมื่อวาน	วันนี้	เมื่อวาน	
ภูมิพล	13,462	7,967	59	4,167	43	0.00	0.56	21.00	21.00	5,495
สิริกิติ์	9,510	6,205	65	3,355	50	2.40	2.43	22.51	22.58	3,305
ภูมิพล+สิริกิติ์	22,972	14,173	62	7,523	46	2.40	2.99	43.51	43.58	8,799
แควน้อยฯ	939	487	52	444	50	1.00	0.99	3.02	3.02	452
ป่าสักชลสิทธิ์	960	394	41	391	41	0.00	0.00	2.17	2.17	566
<b>รวมทั้งหมด</b>	<b>24,871</b>	<b>15,053</b>	<b>61</b>	<b>8,357</b>	<b>46</b>	<b>3.40</b>	<b>3.98</b>	<b>48.70</b>	<b>48.77</b>	<b>9,818</b>

(หน่วย : ล้าน ลบ.ม.)

## ปริมาณการระบายน้ำย้อนหลัง 10 วัน

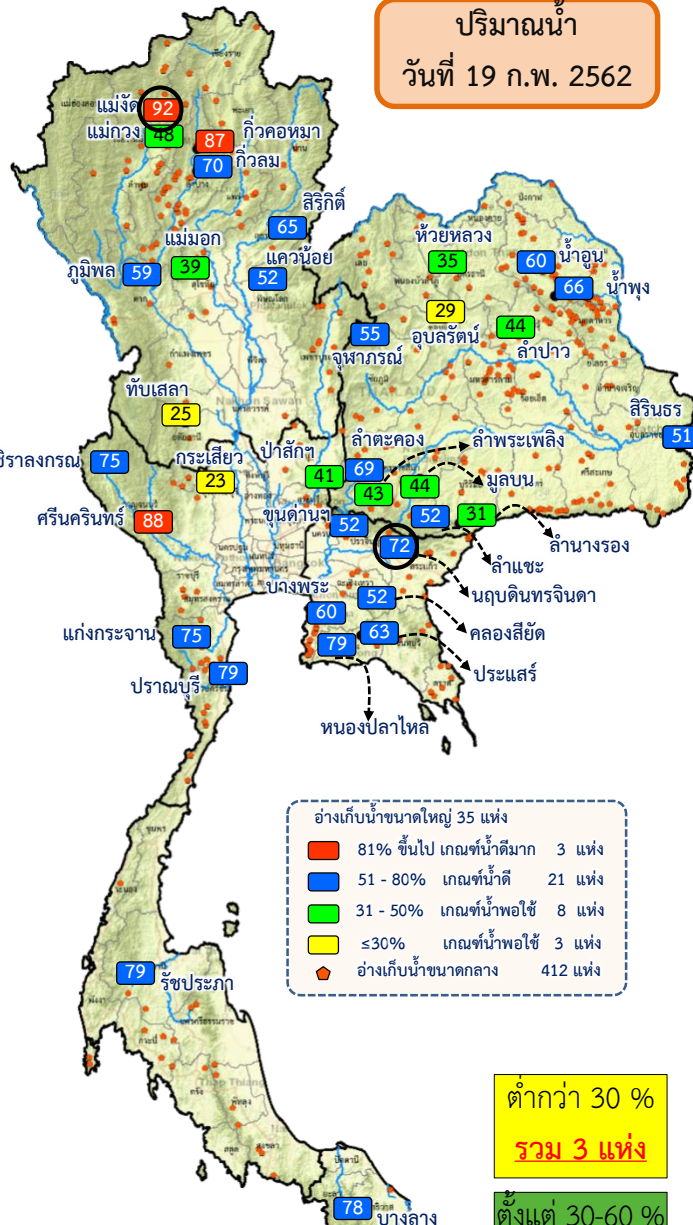
เขื่อน	11 ก.พ. 62	12 ก.พ. 62	13 ก.พ. 62	14 ก.พ. 62	15 ก.พ. 62	16 ก.พ. 62	17 ก.พ. 62	18 ก.พ. 62	19 ก.พ. 62	20 ก.พ. 62	สะสม
เขื่อนภูมิพล	19.00	21.00	21.00	21.00	21.00	21.00	21.00	21.00	21.00	21.00	208.00
เขื่อนสิริกิติ์	25.99	24.02	23.72	24.13	23.92	24.16	24.03	24.05	22.58	22.51	239.11
เขื่อนแควน้อยบำรุงแดน	3.89	3.89	3.88	3.24	3.02	3.02	3.02	3.02	3.02	3.02	33.03
เขื่อนป่าสักชลสิทธิ์	2.18	2.18	2.18	2.18	2.18	2.18	2.17	2.17	2.17	2.17	21.76

(หน่วย : ล้าน ลบ.ม.)



# สรุปอ่างฯขนาดใหญ่ที่เกิน UPPER RULE CURVE และ อ่างฯใหญ่ ที่มีปริมาตรต่ำกว่า 30% และ ระหว่าง 30 - 60%

(ข้อมูล วันที่ 19 กุมภาพันธ์ 2562)



**ปริมาณน้ำ**  
วันที่ 19 ก.พ. 2562

อ่างเก็บน้ำขนาดใหญ่ 35 แห่ง

- 81% ขึ้นไป เกณฑ์น้ำเต็ม 3 แห่ง
- 51 - 80% เกณฑ์น้ำดี 21 แห่ง
- 31 - 50% เกณฑ์น้ำพอใช้ 8 แห่ง
- ≤30% เกณฑ์น้ำพอใช้ 3 แห่ง
- อ่างเก็บน้ำขนาดกลาง 412 แห่ง

ต่ำกว่า 30 %  
**รวม 3 แห่ง**

ตั้งแต่ 30-60 %  
**รวม 17 แห่ง**

○ อ่างฯ ที่เกิน UPPER RULE CURVE

## อ่างฯขนาดใหญ่ที่เกิน UPPER RULE CURVE

ลำดับ	อ่างเก็บน้ำเขื่อน	ความจุ ที่ รณส. (ล้าน ม. <sup>3</sup> )	ความจุ ที่ รณก. (ล้าน ม. <sup>3</sup> )	ณ วันที่		ไหลลง วันนี้ (ล้าน ม. <sup>3</sup> )	ระบาย วันนี้ (ล้าน ม. <sup>3</sup> )	+สูง / - ต่ำ กว่า เกณฑ์เก็บกักสูงสุด ณ ช่วงเวลาเดียวกัน (ล้าน ม. <sup>3</sup> )
				ปี2562				
				ปริมาตร (ล้าน ม. <sup>3</sup> )	% รณก.			
1	แม่จัดสมบูรณ์ชล จ.เชียงใหม่	323	265	243	92	0.00	1.13	12.08
2	นฤปดินทรจินดา จ.ปราจีนบุรี	338	295	214	72	0.00	1.52	64.62

หมายเหตุ : \* เขื่อนที่อยู่ในการดูแลของการไฟฟ้า

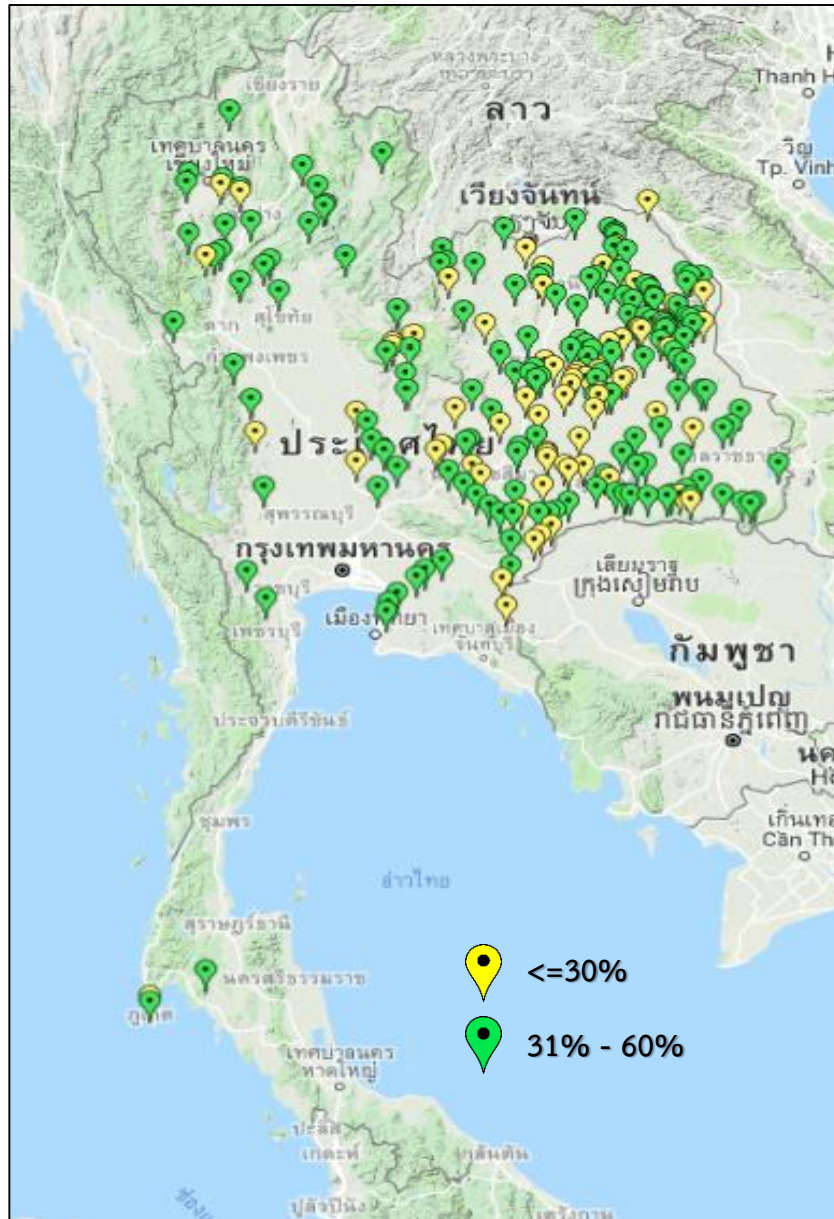
(หน่วย : ล้าน ลบ.ม.)

อ่าง	ความจุ ที่ รณส. (ล้าน ม. <sup>3</sup> )	ความจุ ที่ รณก. (ล้าน ม. <sup>3</sup> )	ความจุ ที่ใช้การ (ล้าน ม. <sup>3</sup> )	1 ม.ค.2561 (ล้าน ม. <sup>3</sup> )	1 ม.ค.2562 (ล้าน ม. <sup>3</sup> )	ณ วันที่						ไหลลง วันนี้ (ล้าน ม. <sup>3</sup> )	ระบาย วันนี้ (ล้าน ม. <sup>3</sup> )		
						ปี2561		ปี2562		ปริมาตร การ (ล้าน ม. <sup>3</sup> )	% การ (%)			ปริมาตร การ (ล้าน ม. <sup>3</sup> )	% การ (%)
						ปริมาตร (ล้าน ม. <sup>3</sup> )	% รณก.	ปริมาตร (ล้าน ม. <sup>3</sup> )	% รณก.						
<b>เหนือ</b>															
ภูมิพล*	13,462	13,462	9,662	10,556	9,023	9,452	70	7,991	59	4,191	31	43	0.56	21.00	
แม่จางอุดมธรา	295	263	249	130	147	106	40	125	48	111	42	45	0.07	0.69	
แควน้อยบำรุงแดน	1,080	939	896	826	650	633	67	489	52	446	48	50	0.99	3.02	
แม่จอก	110	110	94	96	46	61	56	43	39	27	25	29	0.00	0.00	
<b>ตะวันออกเฉียงเหนือ</b>															
ห้วยหลวง	136	136	129	110	59	86	63	47	35	40	30	31	0.00	0.15	
น้ำอูน	780	520	475	463	399	361	69	311	60	266	51	56	0.00	2.04	
จุฬารัตน์*	181	164	127	156	122	138	84	90	55	53	32	42	0.29	0.00	
อุบลรัตน์*	4,640	2,431	1,850	2,115	772	1,613	66	707	29	126	5	7	1.66	0.61	
ลำปาว	2,450	1,980	1,880	1,706	1,143	1,382	70	867	44	767	39	41	0.00	4.62	
ลำพระเพลิง	242	155	154	137	75	129	83	66	43	65	42	42	0.12	1.02	
มูลบน	350	141	134	109	69	99	70	62	44	55	39	41	0.05	0.21	
ลำตะข	325	275	268	199	163	172	63	144	52	137	50	51	0.08	0.39	
ลำนางร	197	121	118	77	39	72	59	38	31	35	29	29	0.00	0.04	
สิรินธร*	1,966	1,966	1,135	1,555	1,206	1,346	68	1,008	51	177	9	16	0.00	0.47	
<b>กลาง</b>															
ป่าสักชลสิทธิ์	960	960	957	770	555	593	62	397	41	394	41	41	0.00	2.17	
ทับเสลา	190	160	143	138	42	95	59	40	25	23	15	16	0.00	0.07	
กระเสียว	390	299	259	289	72	281	94	68	23	28	9	11	0.00	0.04	
<b>ตะวันออก</b>															
ขุนด่านปราการชล	225	224	219	196	177	148	66	116	52	111	50	51	0.01	1.76	
คลองสียัด	450	420	390	272	310	212	51	219	52	189	45	48	0.00	1.40	
บางพระ	127	117	105	101	84	86	73	70	60	58	49	55	0.14	0.28	



# สรุปอ่างเก็บน้ำขนาดกลาง ,ปริมาณน้ำไหลลงและระบายอ่างฯ ขนาดใหญ่และขนาดกลาง

(ข้อมูล วันที่ 19 กุมภาพันธ์ 2562)



สรุปอ่างขนาดกลางที่มีปริมาตรในช่วง $\leq 30\%$ , $>30 - 60\%$ , $>60-100\%$ และ $>100\%$				
ภาค	$\leq 30\%$	$>30 - 60\%$	$>60-100\%$	$>100\%$
เหนือ	4	25	44	2
ตอน.	56	116	46	0
ตะวันออก	5	8	38	0
กลาง	5	9	8	0
ตะวันตก	0	2	5	0
ใต้	1	3	35	0
<b>รวม</b>	<b>71</b>	<b>163</b>	<b>176</b>	<b>2</b>
<b>รวมทั้งหมด 412 แห่ง</b>				

## สรุปปริมาณน้ำไหลลงและระบายอ่างฯ ขนาดใหญ่และขนาดกลาง

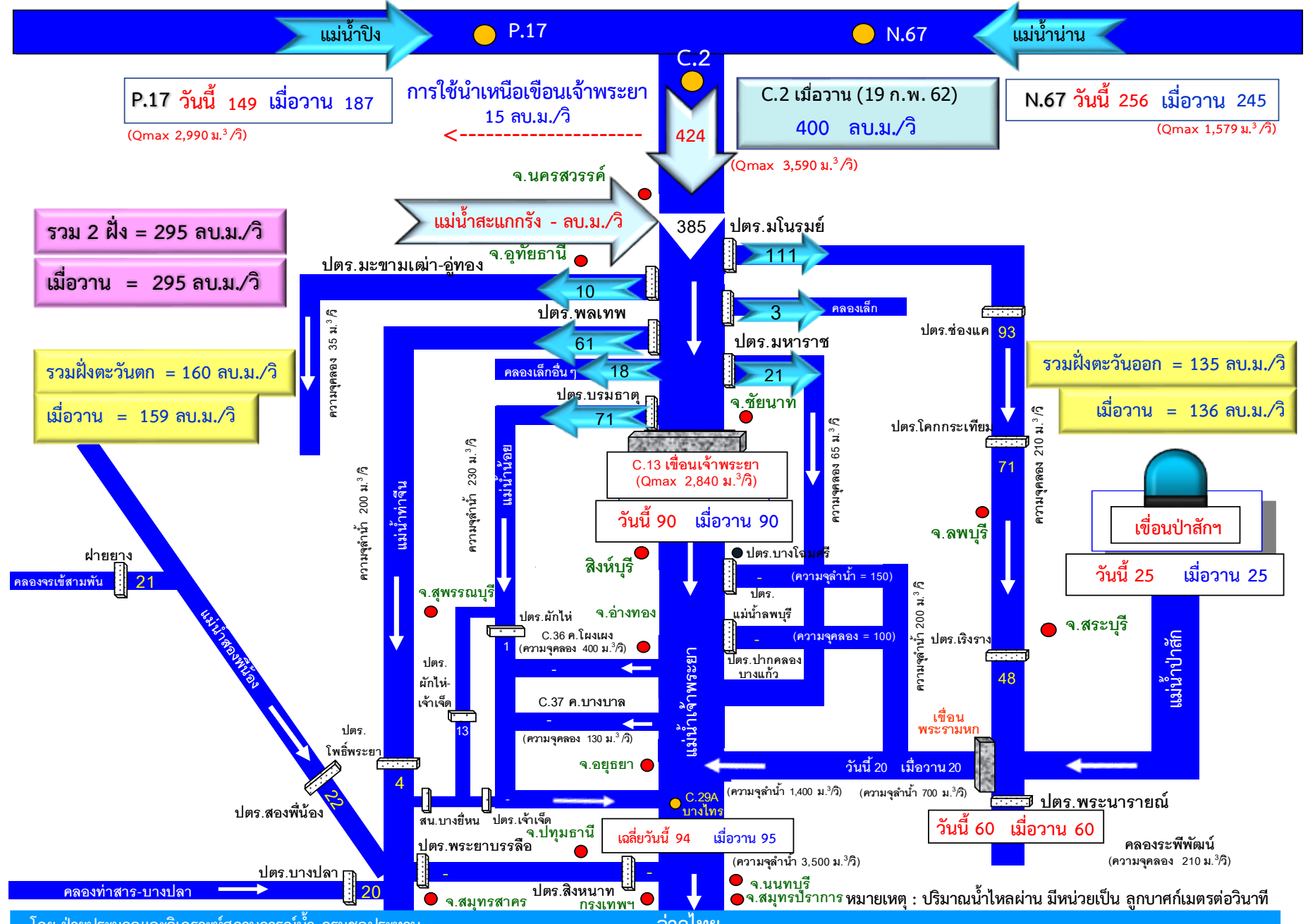
ภาค	ขนาดใหญ่		ขนาดกลาง		รวม	
	ไหลลง	ระบาย	ไหลลง	ระบาย	ไหลลง	ระบาย
เหนือ	4.53	50.11	0.31	1.66	4.84	51.77
ตอน.	2.20	10.08	2.62	4.50	4.82	14.58
กลาง	0.00	2.28	0.33	1.40	0.33	3.68
ตะวันตก	6.03	36.08	0.00	0.30	6.03	36.38
ตะวันออก	0.35	5.76	0.51	2.20	0.86	7.97
ใต้	5.17	14.51	0.73	1.32	5.91	15.83
<b>รวม</b>	<b>18.28</b>	<b>118.82</b>	<b>4.50</b>	<b>11.39</b>	<b>22.78</b>	<b>130.21</b>

(หน่วย : ล้าน ลบ.ม.)



# สถานการณ์น้ำในลุ่มน้ำเจ้าพระยา

วันที่ 20 กุมภาพันธ์ 2562 เวลา 06:00 น.



P.17 วันนี้ 149 เมื่อวาน 187  
(Qmax 2,990 ม.<sup>3</sup>/วิ)

การใช้น้ำเหนือเขื่อนเจ้าพระยา  
15 ลบ.ม./วิ  
← -----

C.2 เมื่อวาน (19 ก.พ. 62)  
400 ลบ.ม./วิ  
(Qmax 3,590 ม.<sup>3</sup>/วิ)

N.67 วันนี้ 256 เมื่อวาน 245  
(Qmax 1,579 ม.<sup>3</sup>/วิ)

รวม 2 ฝั่ง = 295 ลบ.ม./วิ  
เมื่อวาน = 295 ลบ.ม./วิ

รวมฝั่งตะวันตก = 160 ลบ.ม./วิ  
เมื่อวาน = 159 ลบ.ม./วิ

รวมฝั่งตะวันออก = 135 ลบ.ม./วิ  
เมื่อวาน = 136 ลบ.ม./วิ

เขื่อนป่าสัก  
วันนี้ 25 เมื่อวาน 25

วันนี้ 60 เมื่อวาน 60

เฉลี่ยวันนี้ 94 เมื่อวาน 95

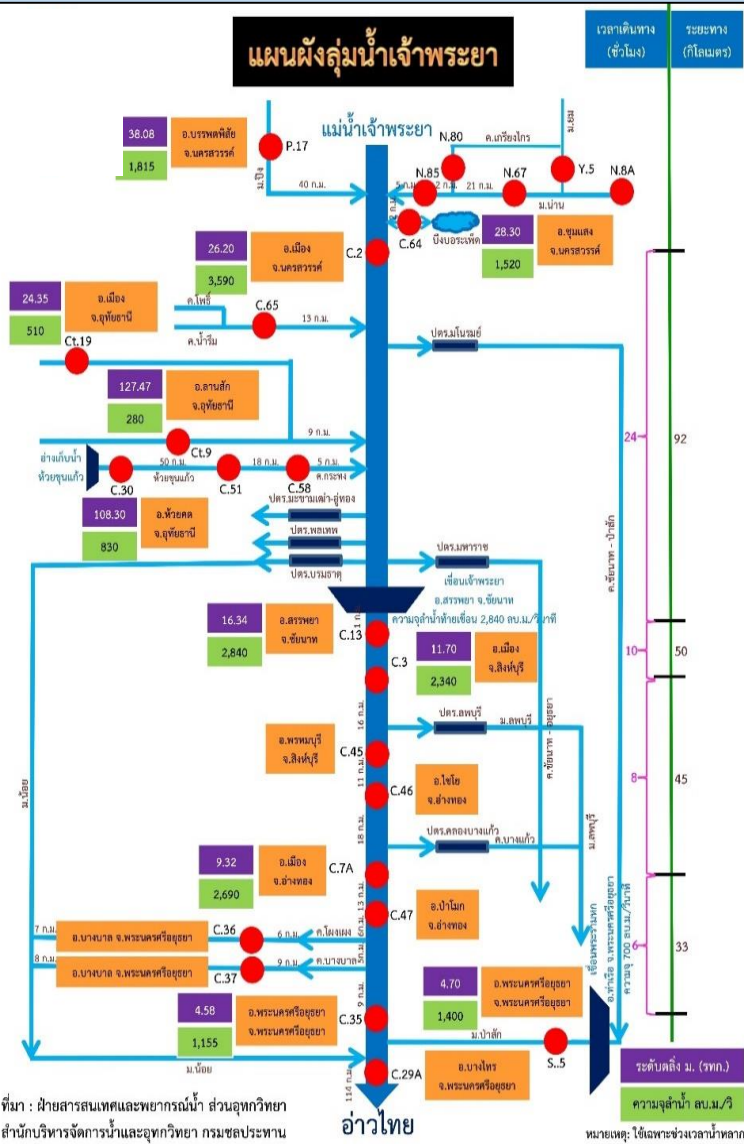




# การติดตามสถานการณ์น้ำลุ่มน้ำเจ้าพระยา

ประจำวัน 20 กุมภาพันธ์ 2562 เวลา 06.00 น.

สภาพน้ำท่า



- แม่น้ำปิง สถานี P.17** อ.บรรพตพิสัย จ.นครสวรรค์ ปริมาณน้ำไหลผ่าน 149 ลบ.ม./วินาที (เมื่อวาน 187 ลบ.ม./วินาที) ระดับน้ำ +34.85 ม.รทก. ต่ำกว่าตลิ่ง 4.95 ม.
- แม่น้ำน่าน สถานี N.67** อ.ชุมแสง จ.นครสวรรค์ ปริมาณน้ำไหลผ่าน 256 ลบ.ม./วินาที (เมื่อวาน 245 ลบ.ม./วินาที) ระดับน้ำ +20.49 ม.รทก. ต่ำกว่าตลิ่ง 7.81 ม.
- แม่น้ำเจ้าพระยา สถานี C.2** อ.เมือง จ.นครสวรรค์ ปริมาณน้ำไหลผ่าน 424 ลบ.ม./วินาที (เมื่อวาน 400 ลบ.ม./วินาที) ระดับน้ำ +18.47 ม.รทก. ต่ำกว่าตลิ่ง 7.73 ม.
- เขื่อนเจ้าพระยา สถานี C.13** อ.สรรพยา จ.ชัยนาท ปริมาณน้ำไหลผ่าน 90 ลบ.ม./วินาที (เมื่อวาน 90 ลบ.ม./วินาที) ระดับน้ำเหนือเขื่อน +16.14 ม.รทก. ระดับน้ำท้ายเขื่อน 5.78 ม.รทก.
- แม่น้ำป่าสัก** ระบายท้ายเขื่อนพระรามหก 20.34 ลบ.ม./วินาที (เมื่อวาน 19.84 ลบ.ม./วินาที) ไหลลงแม่น้ำเจ้าพระยา ผ่านสถานีวัดน้ำ C.29A อ.บางไทร จ.พระนครศรีอยุธยา ปริมาณน้ำไหลผ่านเฉลี่ย 94 ลบ.ม./วินาที (เมื่อวาน 95 ลบ.ม./วินาที)

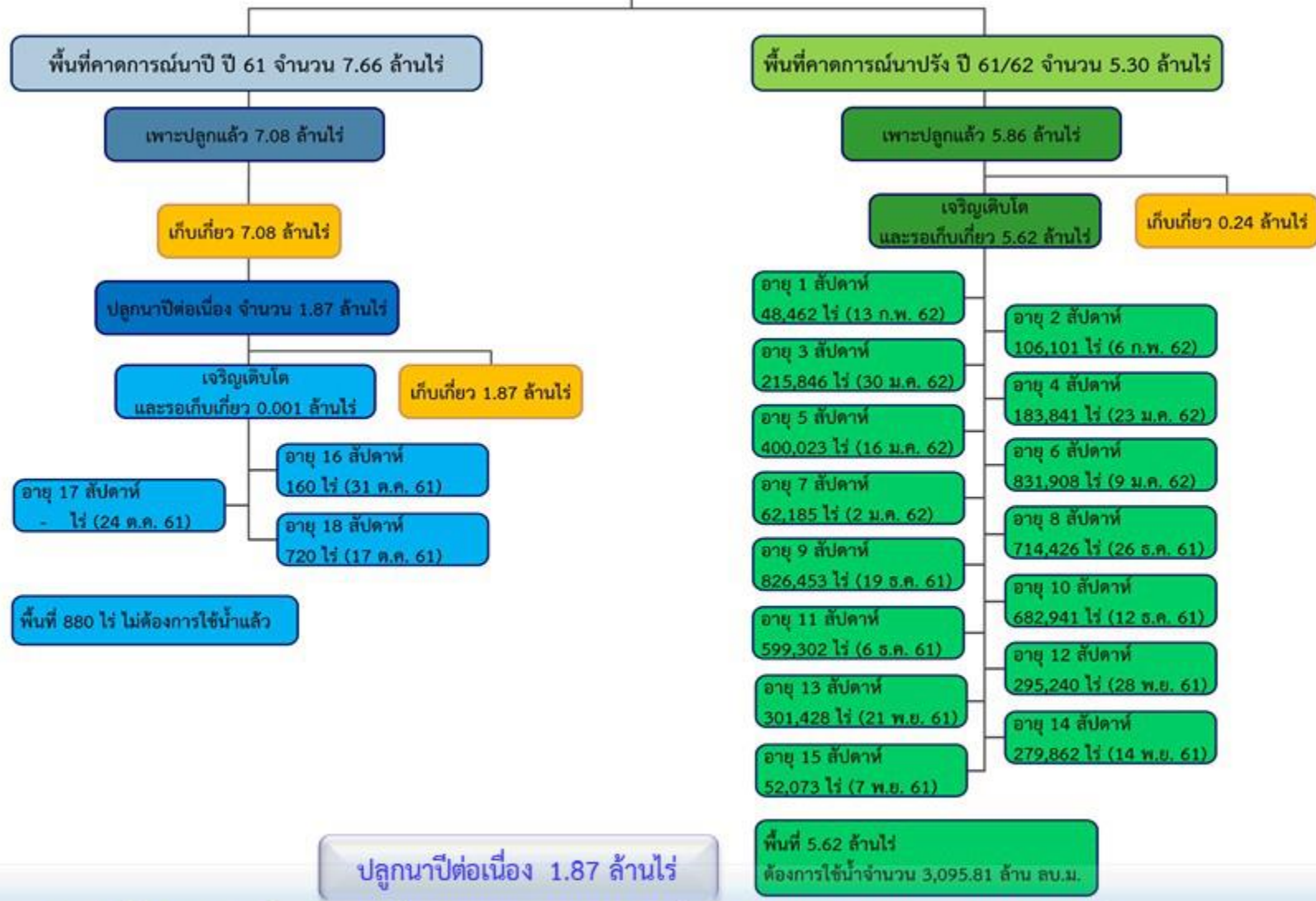
## รับน้ำเข้าฝั่งตะวันตกและฝั่งตะวันออก

- รับน้ำฝั่งตะวันตก** 160 ลบ.ม./วินาที เมื่อวาน 159 ลบ.ม./วินาที **เพิ่มขึ้น 1 ลบ.ม./วินาที**  
(รับน้ำสูงสุด = 585 ลบ.ม./นาที)
- รับน้ำฝั่งตะวันออก** 135 ลบ.ม./วินาที เมื่อวาน 136 ลบ.ม./วินาที **ลดลง 1 ลบ.ม./วินาที**  
(รับน้ำสูงสุด = 275 ลบ.ม./นาที)
- รวมรับน้ำ 2 ฝั่ง** 295 ลบ.ม./วินาที เมื่อวาน 295 ลบ.ม./วินาที **เท่าเดิมกับเมื่อวาน**



# พื้นที่ปลูกข้าวในเขตชลประทานลุ่มน้ำเจ้าพระยา

ข้อมูลการเพาะปลูก  
ณ วันที่ 13 ก.พ. 2562



ปลูกนาปีต่อเนื่อง 1.87 ล้านไร่

พื้นที่ 5.62 ล้านไร่  
ต้องการใช้น้ำจำนวน 3,095.81 ล้าน ลบ.ม.

- เจ้าพระยาตอนบน (4 โครงการ) - โครงการส่งน้ำฯ พลายชุมพล ,ดงเสาชฐี ,ขป.กำแพงเพชร และ ขป.นครสวรรค์
- ฝั่งตะวันตก (9 โครงการ) - โครงการส่งน้ำฯ พลเทพ ,ท่าโบสถ์ ,สามชุก ,ดอนเจดีย์ ,บรมธาตุ ,ขันสุตร ,ยางมณี ,พระยาบันลือ และภาษีเจริญ
- ฝั่งตะวันออก (2 โครงการ) - โครงการส่งน้ำฯ รังสิตใต้ และพระองค์ไชยานุชิต





# แผนผลการเพาะปลูกพืชในช่วงฤดูแล้งปี 2562

## ข้อมูล ณ วันที่ 13 กุมภาพันธ์ 2562

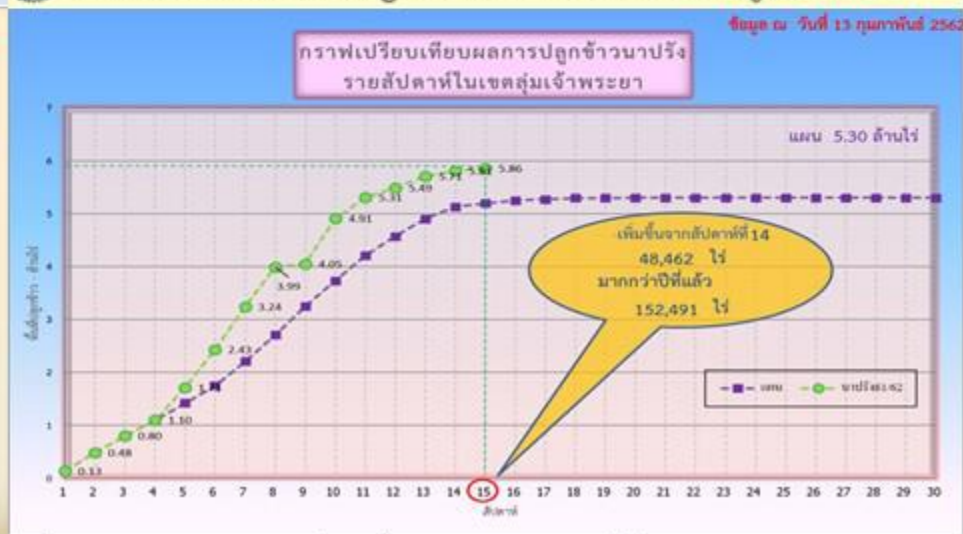
ภาค	ข้าวนาปรัง				พืชไร่-พืชผัก				รวม			
	แผน (ล้านไร่)	ผล (ล้านไร่)	%	เกี่ยว (ล้านไร่)	แผน (ล้านไร่)	ผล (ล้านไร่)	%	เกี่ยว (ล้านไร่)	แผน (ล้านไร่)	ผล (ล้านไร่)	%	เกี่ยว (ล้านไร่)
เหนือ	0.51	0.65	127.82	0.11	0.84	0.59	69.56	0.002	1.35	1.24	91.57	0.12
ตะวันออกเฉียงเหนือ	0.75	0.61	81.86		0.57	0.04	7.41	0.001	1.32	0.66	49.65	0.001
กลาง	0.06	0.02	31.03		0.001	0.003	307.46		0.06	0.02	36.21	
ตะวันออก	0.35	0.35	99.04	0.08	0.05	0.04	64.52	0.0003	0.41	0.39	94.42	0.0802
ตะวันตก	0.87	0.42	47.93		0.17	0.10	59.38	0.0002	1.05	0.52	49.84	0.0002
ใต้	0.18	0.004	2.14		0.01	0.001	3.62		0.20	0.00	2.24	
ลุ่มน้ำเจ้าพระยา	5.30	5.86	110.55	0.24	0.77	0.08	10.55	0.01	6.07	5.94	97.83	0.26
ทั่วประเทศ	8.03	7.92	98.61	0.44	2.43	0.85	35.08	0.02	10.46	8.77	83.85	0.45

### กราฟเปรียบเทียบผลการปลูกข้าวนาปรังรายสัปดาห์ในเขตทั่วประเทศ



ข้อมูล ณ 13 ก.พ. 62 เพาะปลูกแล้ว = 7,917,593 ไร่

### กราฟเปรียบเทียบผลการปลูกข้าวนาปรังรายสัปดาห์ในเขตลุ่มน้ำเจ้าพระยา



ข้อมูล ณ 13 ก.พ. 62 เพาะปลูกแล้ว = 5,860,846 ไร่





# รายงานสถานการณ์ค่าความเค็มและปริมาณน้ำ แม่น้ำเจ้าพระยา

20 กุมภาพันธ์ 2562 / เวลา 7:00 น.

สถานี : สถานีประปาสำแล – สะพานพระนั่งเกล้า - ทำนายนนทบุรี - กรมชลประทานสามเสน

ปริมาณน้ำที่ระบายออกจากเขื่อนพระรามหก 20.00 ลบ.ม./วินาที

ปริมาณน้ำที่ระบายออกจากเขื่อนเจ้าพระยา 90.00 ลบ.ม./วินาที

ปริมาณน้ำที่ศูนย์ศิลปาชีพบางไทร 94.00 ลบ.ม./วินาที

ระยะทางจากศูนย์ศิลปาชีพบางไทรถึงสถานีประปาสำแล 61 กม.

0.15

กรัม/ลิตร

สถานีประปาสำแล

100.0 กม. จากปากน้ำ

เกณฑ์เฝ้าระวัง 0.25 กรัม/ลิตร  
มาตรฐานเพื่อการผลิตน้ำประปา  
ไม่เกิน 0.50 กรัม/ลิตร

0.17

กรัม/ลิตร

สะพานพระนั่งเกล้า

69.0 กม. จากปากน้ำ

เกณฑ์เฝ้าระวังเพื่อการเกษตร  
ไม่เกิน 2 กรัม/ลิตร

0.17

กรัม/ลิตร

ทำนายนนทบุรี

65.6 กม. จากปากน้ำ

0.20

กรัม/ลิตร

กรมชลประทานสามเสน

58.0 กม. จากปากน้ำ

ที่มาของข้อมูล : กปน. และกรมชลประทาน  
จัดทำโดยฝ่ายตะกอนและคุณภาพน้ำ ส่วนอุทกวิทยา สบอ.





# รายงานสถานการณ์ค่าความเค็มและปริมาณน้ำ แม่น้ำปราจีน-บางปะกง

20 กุมภาพันธ์ 2562 / เวลา 7:00 น.

สถานี : ปราจีนบุรี - บางแตน - เชื่อนบางปะกง - วัดแหลมใต้ - ชลประทานฉะเชิงเทรา

ปริมาณน้ำที่ระบายออกจากอ่างเก็บน้ำนฤปดินทรจินดา 17.53 ลบ.ม./วิ

ปริมาณน้ำที่สถานี Kgt.3 อ.กบินทร์บุรี จ.ปราจีนบุรี 13.20 ลบ.ม./วิ

0.06

กรัม/ลิตร

0.08

กรัม/ลิตร

6.47

กรัม/ลิตร

7.82

กรัม/ลิตร

17.65

กรัม/ลิตร

ปราจีนบุรี

บางแตน

เชื่อนบางปะกง

วัดแหลมใต้

ชลประทานฉะเชิงเทรา

181 กม. จากปากน้ำ

120 กม. จากปากน้ำ

67 กม. จากปากน้ำ

57 กม. จากปากน้ำ

37 กม. จากปากน้ำ

เกณฑ์เฝ้าระวังเพื่อการเกษตร  
ไม่เกิน 2 กรัม/ลิตร

ค่าความเค็มสูงสุดที่จุดตรวจวัดเชื่อนบางปะกง  
ประจำวันที่ 19 กุมภาพันธ์ 2562 วัดได้ 7.09 กรัม/ลิตร

ที่มาของข้อมูล : กรมควบคุมมลพิษ และกรมชลประทาน  
จัดทำโดยฝ่ายตะกอนและคุณภาพน้ำ ส่วนอุทกวิทยา สบ.





# รายงานสถานการณ์ค่าความเค็มและปริมาณน้ำ แม่น้ำท่าจีน

20 กุมภาพันธ์ 2562 / เวลา 7:00 น.

สถานี : วัดท่าพูด - ปากคลองจินดา - วัดดอนไก่อี - วัดอ่าทอง - วัดพันธวัช

ปริมาณน้ำที่ระบายออกจากปตร.โพธิ์พระยา 4.0 ลบ.ม./วิ  
ปริมาณน้ำที่ระบายออกจากปตร.สองพี่น้อง 22.0 ลบ.ม./วิ  
ปริมาณน้ำที่ระบายออกจากปตร.ท่าสาร-บางปลา 19.9 ลบ.ม./วิ

0.18  
กรัม/ลิตร

0.19  
กรัม/ลิตร

0.19  
กรัม/ลิตร

0.32  
กรัม/ลิตร

2.04  
กรัม/ลิตร

วัดท่าพูด

ปากคลองจินดา

วัดดอนไก่อี

วัดอ่าทอง

วัดพันธวัช

67.5 กม. จากปากน้ำ

53.6 กม. จากปากน้ำ

38.2 กม. จากปากน้ำ

27.7 กม. จากปากน้ำ

18.4 กม. จากปากน้ำ

เกณฑ์เฝ้าระวังสำหรับกล้วยไม้ 0.75 กรัม/ลิตร  
เกณฑ์เฝ้าระวังเพื่อการเกษตร  
ไม่เกิน 2 กรัม/ลิตร

ที่มาของข้อมูล : กรมชลประทาน  
จัดทำโดยฝ่ายตะกอนและคุณภาพน้ำ ส่วนอุทกวิทยา สบอ.

หมายเหตุ : วัดพันธวัช อ.เมือง จ.สมุทรสาคร, วัดอ่าทอง-วัดดอนไก่อี อ.กระทุ่มแบน จ.สมุทรสาคร, วัดท่าพูด อ.สามพราน จ.นครปฐม





# รายงานสถานการณ์ค่าความเค็มและปริมาณน้ำ แม่น้ำแม่กลอง

20 กุมภาพันธ์ 2562 / เวลา 07:00 น.

สถานี : โทธาราม – ราชบุรี – ปากคลองดำเนินสะดวก - บางคนที - อัมพวา

ปริมาณน้ำที่ระบายออกจากเขื่อนแม่กลอง 242 ลบ.ม./วิ



เกณฑ์เฝ้าระวังสำหรับกล้วยไม้ 0.75 กรัม/ลิตร

เกณฑ์เฝ้าระวังเพื่อการเกษตร

ไม่เกิน 2 กรัม/ลิตร

ที่มาของข้อมูล : กรมควบคุมมลพิษ

จัดทำโดยฝ่ายตะกอนและคุณภาพน้ำ ส่วนอุทกวิทยา สบอ.



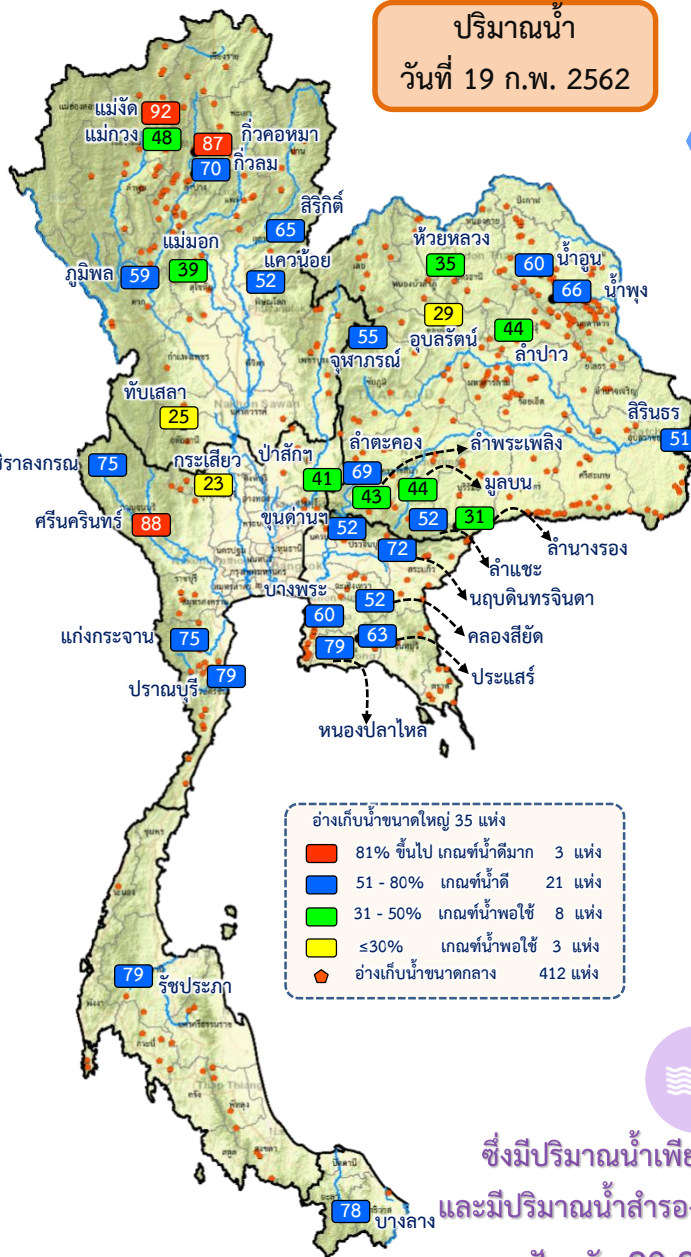
# แผนบริหารจัดการน้ำฤดูแล้ง ปี 2561/62





# ผล การบริหารจัดการน้ำฤดูแล้ง ปี 2561/62 (1 พ.ย. 61 – 19 ก.พ. 62)

ปริมาณน้ำ  
วันที่ 19 ก.พ. 2562



## ปริมาณน้ำเก็บกักทั่วประเทศ ณ วันที่ 19 ก.พ. 62

อ่างเก็บน้ำขนาดใหญ่ 35 แห่ง: ปริมาณน้ำเก็บกัก 49,173 ล้าน ลบ.ม. ปริมาณน้ำที่นำมาใช้ได้ 25,631 ล้าน ลบ.ม.

อ่างเก็บน้ำขนาดกลาง 412 แห่ง: ปริมาณน้ำเก็บกัก 2,905 ล้าน ลบ.ม. ปริมาณน้ำที่นำมาใช้ได้ 2,519 ล้าน ลบ.ม.

แหล่งน้ำอื่นๆ: ปริมาณน้ำที่นำมาใช้ได้ของแหล่งน้ำอื่นๆ 1,466 ล้าน ลบ.ม.

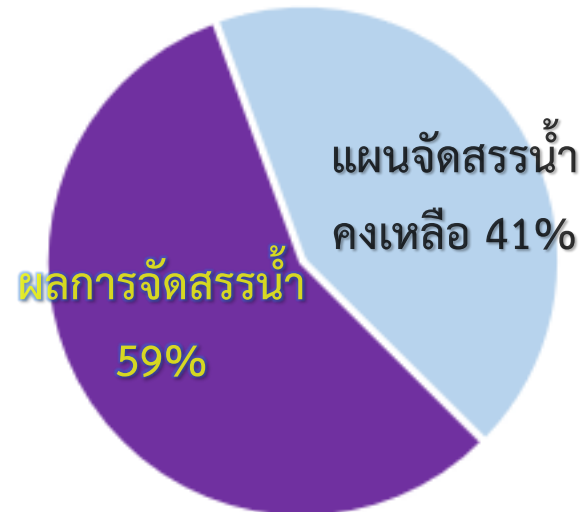
**รวมปริมาณน้ำที่นำมาใช้ได้ทั่วประเทศ 29,616 ล้าน ลบ.ม.**

## ผลการจัดสรรน้ำฤดูแล้ง 2561/62 ทั้งประเทศ

แผน จัดสรรน้ำฤดูแล้ง 2561/62: 23,100 ล้าน ลบ.ม.

ผล การจัดสรรน้ำฤดูแล้ง 2561/62: 13,721 ล้าน ลบ.ม.

คงเหลือ ปริมาณน้ำที่ต้องจัดสรรจากแผน 9,379 ล้าน ลบ.ม.



ซึ่งมีปริมาณน้ำเพียงพอตลอดฤดูแล้ง และมีปริมาณน้ำสำรองน้ำต้นทุนฤดูฝนปี 2562 ปัจจุบัน 20,237 ล้าน ลบ.ม.

ผลการเพาะปลูกข้าวฤดูแล้ง 2561/62: 98.61%

เพาะปลูกข้าวไปแล้ว 7.92 ล้านไร่ (แผน 8.03 ล้านไร่) ณ วันที่ 13 กุมภาพันธ์ 2562



# ผล การบริหารจัดการน้ำฤดูแล้ง **ลุ่มน้ำเจ้าพระยา** ปี 2561/62 (1 พ.ย. 61 – 20 ก.พ. 62)

ปริมาณน้ำเก็บกักอ่างเก็บน้ำขนาดใหญ่ 4 แห่ง **ลุ่มน้ำเจ้าพระยา** ณ วันที่ 20 ก.พ. 62

**ภูมิพล**

ปริมาณน้ำเก็บกัก 7,967 ล้าน ลบ.ม. ปริมาณน้ำใช้การ 4,167 ล้าน ลบ.ม.

**สิริกิติ์**

ปริมาณน้ำเก็บกัก 6,205 ล้าน ลบ.ม. ปริมาณน้ำที่นำมาใช้ได้ 3,355 ล้าน ลบ.ม.

**แควน้อย**

ปริมาณน้ำเก็บกัก 487 ล้าน ลบ.ม. ปริมาณน้ำที่นำมาใช้ได้ 444 ล้าน ลบ.ม.

**ป่าสัก**

ปริมาณน้ำเก็บกัก 394 ล้าน ลบ.ม. ปริมาณน้ำใช้การ 391 ล้าน ลบ.ม.

รวมปริมาณน้ำใช้การ **ลุ่มเจ้าพระยา 8,357 ล้าน ลบ.ม.**

## ผลจัดสรรน้ำและเพาะปลูกพืชฤดูแล้ง 2561/62 **ลุ่มน้ำเจ้าพระยา**

**แผน** จัดสรรน้ำฤดูแล้ง 2561/62

8,000 ล้าน ลบ.ม

**ผล** การจัดสรรน้ำฤดูแล้ง 2561/62

5,646 ล้าน ลบ.ม

**คงเหลือ** ปริมาณน้ำที่ต้องจัดสรร

จากแผน 2,354 ล้าน ลบ.ม



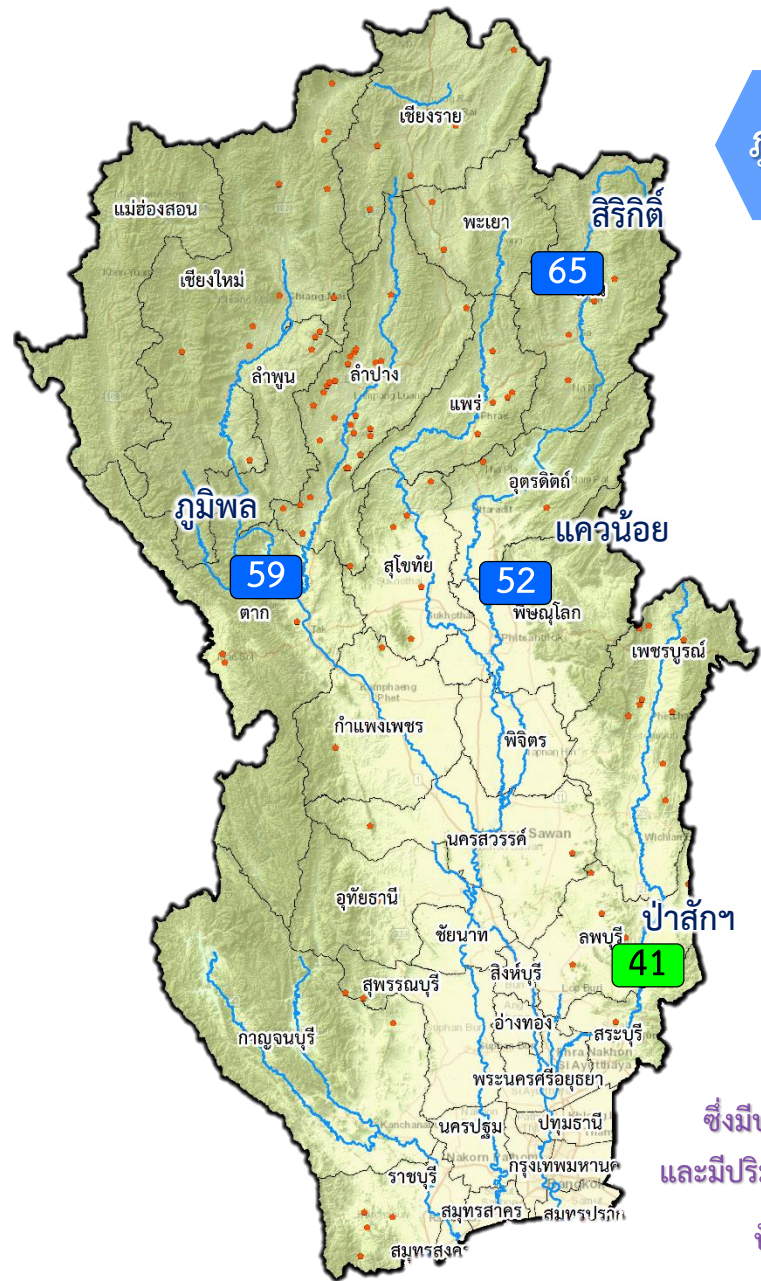
ซึ่งมีปริมาณน้ำเพียงพอตลอดฤดูแล้ง และมีปริมาณน้ำสำรองน้ำต้นฤดูฝนปี 2562 ปัจจุบัน 6,004 ล้าน ลบ.ม

**ผลการเพาะปลูกข้าวฤดูแล้ง ลุ่มน้ำเจ้าพระยา 2561/62**

110.55%

เพาะปลูกข้าวไปแล้ว 5.86 ล้านไร่ (แผน 5.30 ล้านไร่)

ณ วันที่ 13 กุมภาพันธ์ 2562







กรมชลประทาน

