



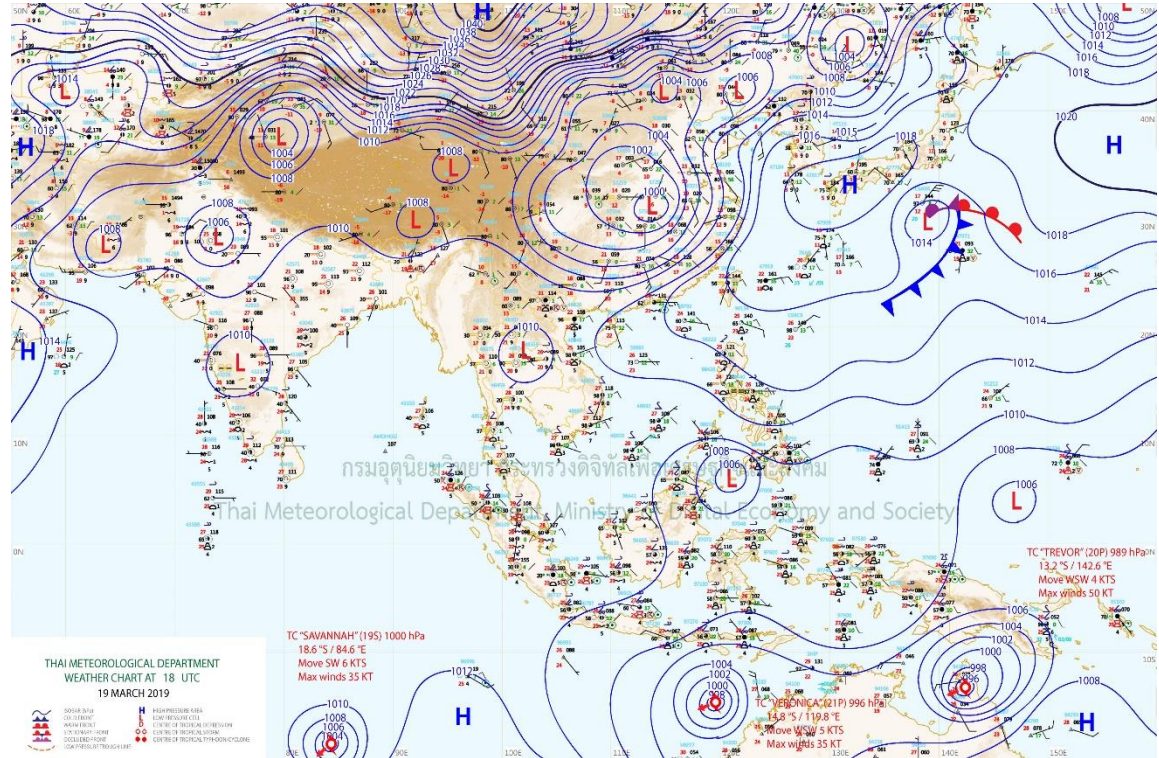
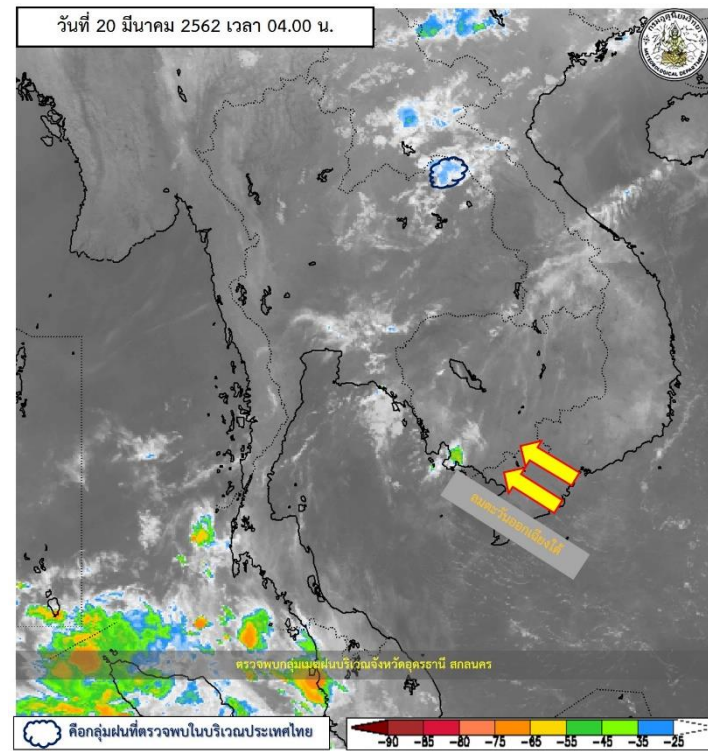
การเฝ้าระวังติดตามสถานการณ์น้ำ และการบริหารจัดการน้ำฤดูแล้ง ปี 2561/62

กรมชลประทาน

ข้อมูล ณ วันที่ 20 มีนาคม 2562

สภาพภูมิอากาศ ประจำวันที่ 20 มีนาคม 2562

วันที่ 20 มีนาคม 2562 เวลา 04.00 น.



ประกาศกรมอุตุนิยมวิทยา "พายุฤดูร้อนบริเวณประเทศไทยตอนบนและภาคตะวันออกเฉียงเหนือ

ฉบับที่ 18 ลงวันที่ 19 มีนาคม 2562 เวลา 23.00 น. ทั้งนี้เนื่องจากความกดอากาศต่ำเนื่องจากความร้อนปกคลุมประเทศไทย ประกอบกับมีคลื่นกระแสลมฝ่ายตะวันตกจะเคลื่อนผ่านภาคเหนือเข้าปกคลุมบริเวณภาคภาคตะวันออกเฉียงเหนือตอนบนทำให้บริเวณดังกล่าวเกิดพายุฤดูร้อนขึ้น โดยมีลักษณะของพายุฝนฟ้าคะนอง ลมกระโชกแรง และมีลูกเห็บตกบางพื้นที่ ขอให้ประชาชนในบริเวณดังกล่าวระวังอันตรายจากพายุฤดูร้อนที่จะเกิดขึ้น

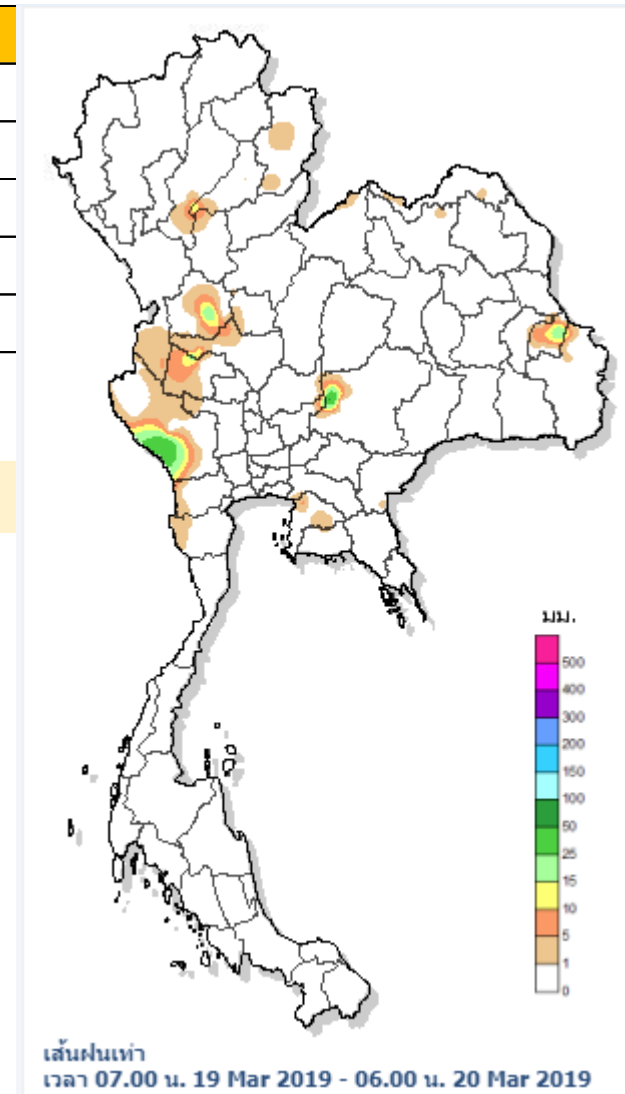
ปริมาณฝนสูงสุด 5 ลำดับ

ปริมาณฝนสะสมรายตำบล วันที่ 19 มี.ค. 2562 เวลา 07.00 น. - วันที่ 20 มี.ค. 2562 เวลา 07.00 น.

สถานี	จังหวัด	ปริมาณฝน (มม.)	ความรุนแรง
ต.หนองน้ำใส อ.สีคิ้ว	นครราชสีมา	60.0	ฝนตกหนัก
ต.วังกระแจะ อ.ไทรโยค	อำนาจเจริญ	51.0	ฝนตกหนัก
ต.นาหว้า อ.ปทุมราชวงศา	อำนาจเจริญ	28.0	ฝนปานกลาง
ต.คลองขลุง อ.คลองขลุง	กำแพงเพชร	26.0	ฝนปานกลาง
ต.ระบำ อ.ลานสัก	อุทัยธานี	19.5	ฝนปานกลาง

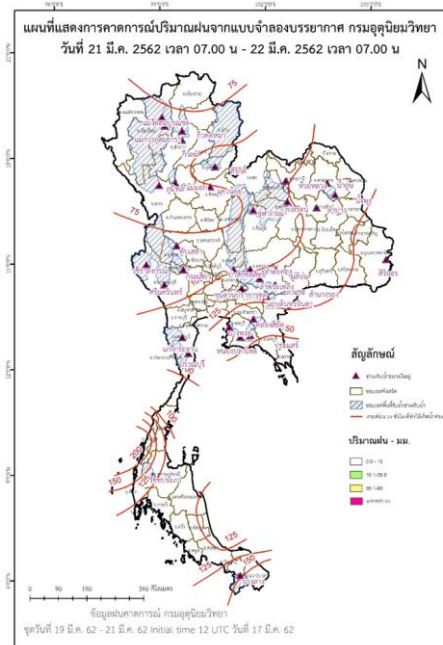
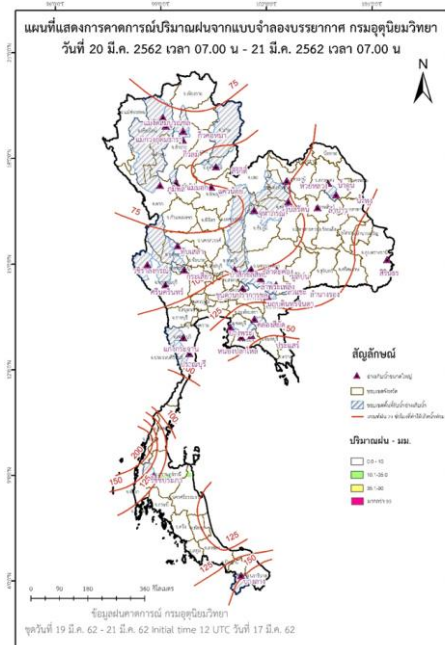
หมายเหตุ เกณฑ์ปริมาณฝนกรมอุตุนิยมวิทยา

ฝนตกหนักมาก (>90 มม.) ฝนตกหนัก (35.1-90 มม.) ฝนปานกลาง (10.1-35.0 มม.) ฝนเล็กน้อย (0.1-10.0 มม.) ไม่มีฝน (0 มม.)



หมายเหตุ ข้อมูลจาก กรมอุตุนิยมวิทยา

แผนที่แสดงการคาดการณ์ปริมาณฝนจากแบบจำลองบรรยากาศ กรมอุตุนิยมวิทยา 20 มี.ค.62 - 22 มี.ค.62



ปริมาณน้ำในอ่างเก็บน้ำขนาดใหญ่และขนาดกลาง 19 มีนาคม 2562

ภาค	ขนาดใหญ่				ขนาดกลาง				รวมอ่างขนาดใหญ่และกลาง						รับน้ำได้อีก	เปรียบเทียบปี 61 กับ 62		
	จำนวน	ความจุ	ปี 2562	% ความจุ อ่างฯ	จำนวน	ความจุ	ปี 2562	% ความจุ อ่างฯ	จำนวน	ความจุ	ปี2561		ปี2562			ปริมาณ	ปริมาณ	%
											ปริมาณ	%	ปริมาณ	%				
เหนือ	8	24,825	13,906	56	75	1,001	523	52	83	25,825	16,598	64	14,429	56	11,396	-2,169	-13	
ตอน.	12	8,368	3,212	38	218	1,998	791	40	230	10,367	6,229	60	4,003	39	6,364	-2,226	-36	
กลาง	3	1,419	393	28	22	369	147	40	25	1,788	1,071	60	540	30	1,248	-531	-50	
ตะวันตก	2	26,605	21,182	80	7	142	87	61	9	26,747	20,727	77	21,269	80	5,478	542	3	
ตะวันออก	6	1,515	760	50	51	963	516	54	57	2,478	1,479	60	1,276	51	1,203	-203	-14	
ใต้	4	8,194	6,073	74	39	668	467	70	43	8,863	6,614	75	6,540	74	2,323	-74	-1	
รวม	35	70,926	45,526	64	412	5,142	2,531	49	447	76,068	52,718	69	48,057	63	28,011	-4,661	-9	
ปริมาณน้ำใช้การ		47,384	21,984	46		4,753	2,147	45		52,137	28,787	55	24,131	46				

สามารถรับน้ำได้อีก 28,011 ล้าน ลบ.ม. (37%)

%น้ำใช้การ=(ปริมาณน้ำใช้การ/ความจุน้ำใช้การ)*100



ปริมาณน้ำใช้การ 4 เขื่อนหลักในลุ่มน้ำเจ้าพระยา

ข้อมูล ณ วันที่ 20 มีนาคม 2562

อ่างเก็บน้ำ	ความจุ ที่ รนก.	ปริมาณน้ำในอ่างฯ		ปริมาณน้ำใช้การได้		ปริมาณน้ำไหลลงอ่างฯ		ปริมาณน้ำระบาย		รับน้ำได้อีก ปี 2562
		ปริมาณน้ำ	% ความจุ	ปริมาณน้ำ	% ใช้การ	วันนี้	เมื่อวาน	วันนี้	เมื่อวาน	
ภูมิพล	13,462	7,311	54	3,511	36	0.00	9.83	18.00	18.00	6,151
สิริกิติ์	9,510	5,588	59	2,738	41	3.02	2.93	22.09	20.03	3,922
ภูมิพล+สิริกิติ์	22,972	12,899	56	6,249	38	3.02	12.76	40.09	38.03	10,073
แควน้อยฯ	939	414	44	371	41	0.18	0.75	4.32	4.32	525
ป่าสักชลสิทธิ์	960	291	30	288	30	0.00	0.00	2.16	2.16	669
รวมทั้งหมด	24,871	13,605	55	6,909	38	3.20	13.51	46.57	44.51	11,266

(หน่วย : ล้าน ลบ.ม.)

ปริมาณการระบายน้ำย้อนหลัง 10 วัน

เขื่อน	11 มี.ค. 62	12 มี.ค. 62	13 มี.ค. 62	14 มี.ค. 62	15 มี.ค. 62	16 มี.ค. 62	17 มี.ค. 62	18 มี.ค. 62	19 มี.ค. 62	20 มี.ค. 62	สะสม
เขื่อนภูมิพล	22.00	22.00	22.00	22.00	22.00	22.11	22.00	22.00	18.00	18.00	212.11
เขื่อนสิริกิติ์	25.53	25.12	25.50	25.65	25.58	25.56	25.71	25.58	20.03	22.09	246.35
เขื่อนแควน้อยบำรุงแดน	2.16	2.16	2.16	2.16	2.16	2.16	2.16	2.16	4.32	4.32	25.92
เขื่อนป่าสักชลสิทธิ์	2.22	2.22	2.21	2.16	2.16	2.16	2.16	2.16	2.16	2.16	21.77

(หน่วย : ล้าน ลบ.ม.)



สรุปอ่างฯขนาดใหญ่ที่เกิน UPPER RULE CURVE และ อ่างฯใหญ่ ที่มีปริมาตรต่ำกว่า 30% และ ระหว่าง 31 - 60%

(ข้อมูล วันที่ 19 มีนาคม 2562)

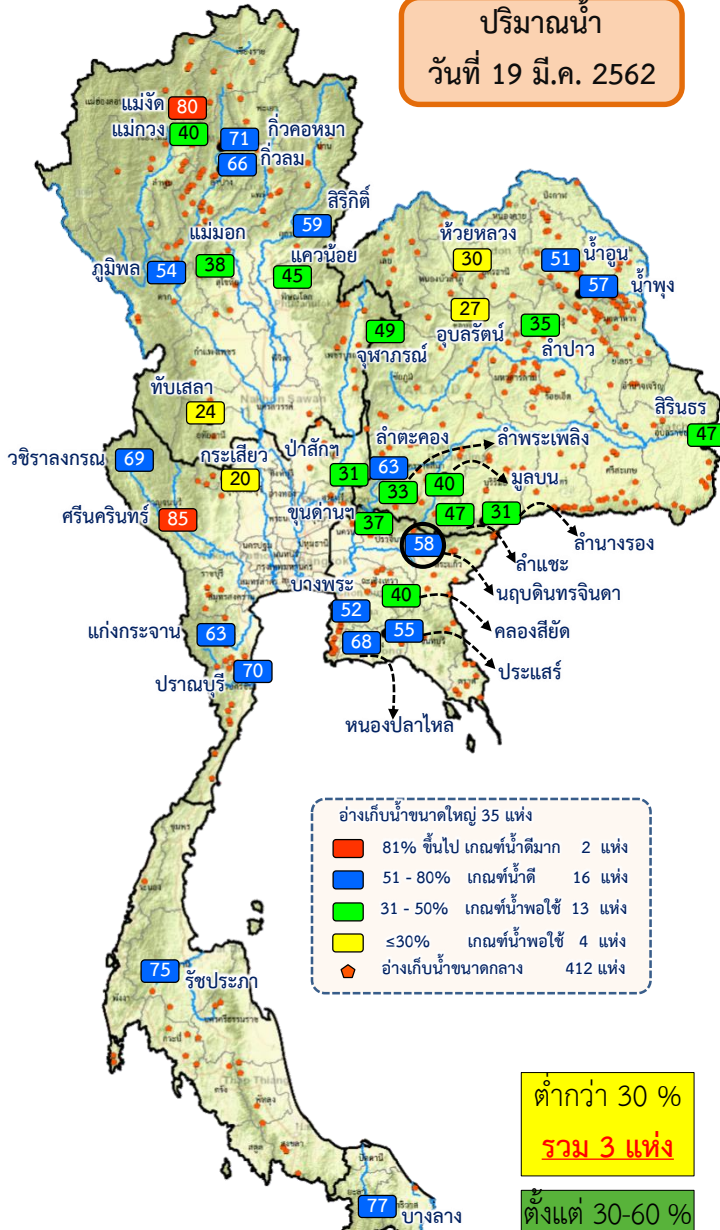
ปริมาณน้ำ
วันที่ 19 มี.ค. 2562

อ่างฯขนาดใหญ่ที่เกิน UPPER RULE CURVE

ลำดับ	อ่างเก็บน้ำเขื่อน	ความจุ ที่ รณส. (ล้าน ม. ³)	ความจุ ที่ รณก. (ล้าน ม. ³)	ณ วันนี้		ไหลลง วันนี้ (ล้าน ม. ³)	ระบาย วันนี้ (ล้าน ม. ³)	+สูง / -ต่ำ กว่า เกณฑ์เก็บกักน้ำสูงสุด ณ ช่วงเวลาเดียวกัน (ล้าน ม. ³)
				ปี2562				
				ปริมาตร (ล้าน ม. ³)	% รณก.	วันนี้ (ล้าน ม. ³)	วันนี้ (ล้าน ม. ³)	
1	นฤปดินทรจินดา จ.ปราจีนบุรี	338	295	171	58	0.00	1.39	38.13

หมายเหตุ : * เขื่อนที่อยู่ในการดูแลของการไฟฟ้า

(หน่วย : ล้าน ลบ.ม.)



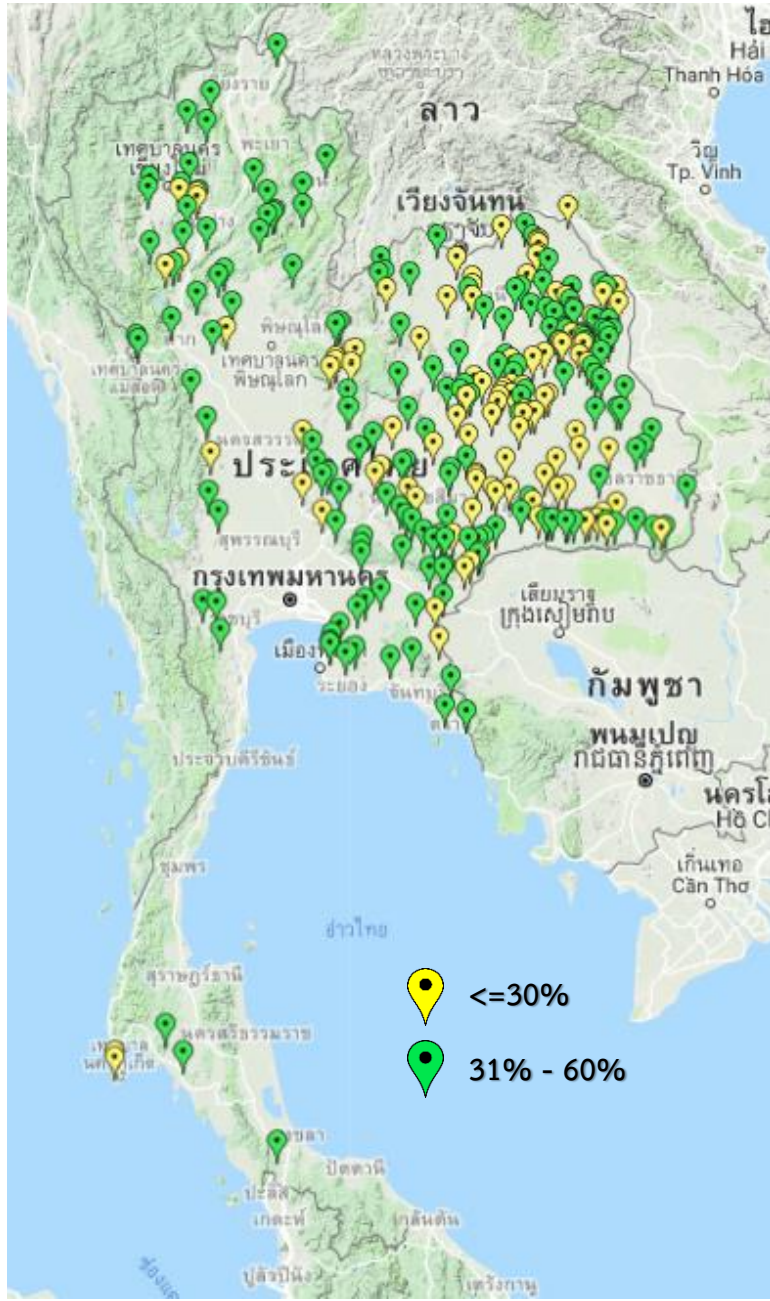
อ่างเก็บน้ำเขื่อน	ความจุ ที่ รณส. (ล้าน ม. ³)	ความจุ ที่ รณก. (ล้าน ม. ³)	ความจุ น้ำ ใช้การ (ล้าน ม. ³)	ณ วันนี้						ไหลลง วันนี้ (ล้าน ม. ³)	ระบาย วันนี้ (ล้าน ม. ³)	
				ปี2561		ปี2562						
				ปริมาตร (ล้าน ม. ³)	% รณก.	ปริมาตร (ล้าน ม. ³)	% รณก.	ปริมาตรใช้การ (ล้าน ม. ³)	% ใช้การ	% ใช้การ	วันนี้ (ล้าน ม. ³)	วันนี้ (ล้าน ม. ³)
เหนือ												
ภูมิพล*	13,462	13,462	9,662	8,618	64	7,333	54	3,533	26	37	9.83	18.00
สิริกิติ์*	10,508	9,510	6,660	6,212	65	5,608	59	2,758	29	41	2.93	20.03
แม่กวางอุดมธารา	295	263	249	95	36	105	40	91	35	37	0.11	1.03
แควน้อยบำรุงแดน	1,080	939	896	510	54	418	45	375	40	42	0.74	4.32
แม่มอก	110	110	94	45	41	42	38	26	23	27	0.00	0.00
ตะวันออกเฉียงเหนือ												
ห้วยหลวง	136	136	129	74	55	40	30	34	25	26	0.00	0.16
น้ำอูน	780	520	475	317	61	266	51	221	42	46	0.00	1.97
น้ำพุง*	200	165	157	94	57	94	57	86	52	55	0.09	0.61
จุฬาราชมนตรี*	181	164	127	117	71	80	49	43	26	34	0.37	0.00
อุบลรัตน์*	4,640	2,431	1,850	1,360	56	648	27	67	3	4	0.65	1.21
ลำปาว	2,450	1,980	1,880	1,185	60	686	35	586	30	31	0.00	6.80
ลำพระเพลิง	242	155	154	119	77	51	33	50	32	32	0.00	1.04
มูลบน	350	141	134	89	63	56	40	49	35	37	0.04	0.18
ลำแจะ	325	275	268	143	52	128	47	121	44	45	0.00	0.27
ลำน้ำรอง	197	121	118	67	55	38	31	34	28	29	0.04	0.00
สิรินธร*	1,966	1,966	1,135	1,239	63	927	47	95	5	8	0.00	0.00
กลาง												
ป่าสักชลสิทธิ์	960	960	957	482	50	295	31	292	30	30	0.00	2.16
ทับเสลา	190	160	143	91	57	39	24	22	14	16	0.11	0.04
กระเสียว	390	299	259	254	85	59	20	19	6	7	0.00	1.06
ตะวันออก												
ขุนด่านปราการชล	225	224	219	117	52	83	37	79	35	36	0.01	1.25
คลองสิียด	450	420	390	184	44	170	40	140	33	36	0.00	1.10
บางพระ	127	117	105	79	67	61	52	49	42	47	0.04	0.29
ประแสร์	322	295	275	213	72	163	55	143	48	52	0.00	0.59
นฤปดินทรจินดา	338	295	276	122	41	171	58	152	51	55	0.00	1.39

อ่างฯ ที่เกิน UPPER RULE CURVE



สรุปอ่างเก็บน้ำขนาดกลาง ,ปริมาณน้ำไหลลงและระบายอ่างฯ ขนาดใหญ่และขนาดกลาง

(ข้อมูล วันที่ 19 มีนาคม 2562)



สรุปอ่างขนาดกลางที่มีปริมาตรในช่วง ≤30 % , >30 - 60 % , >60-100% และ >100 %				
ภาค	≤30 %	>30 - 60 %	>60-100%	>100 %
เหนือ	7	35	33	0
ตอน.	86	96	36	0
ตะวันออก	5	24	22	0
กลาง	8	11	3	0
ตะวันตก	0	3	4	0
ใต้	2	4	33	0
รวม	108	173	131	0
รวมทั้งหมด 412 แห่ง				

สรุปปริมาณน้ำไหลลงและระบายอ่างฯ ขนาดใหญ่และขนาดกลาง

ภาค	ขนาดใหญ่		ขนาดกลาง		รวม	
	ไหลลง	ระบาย	ไหลลง	ระบาย	ไหลลง	ระบาย
เหนือ	14.26	47.05	0.37	2.23	14.63	49.28
ตอน.	1.32	12.67	2.23	4.20	3.54	16.87
กลาง	0.11	3.26	0.34	1.02	0.45	4.28
ตะวันตก	7.78	36.03	0.56	0.88	8.34	36.91
ตะวันออก	0.05	4.83	0.44	2.31	0.48	7.13
ใต้	3.73	22.61	0.75	2.33	4.49	24.94
รวม	27.25	126.45	4.68	12.96	31.93	139.41

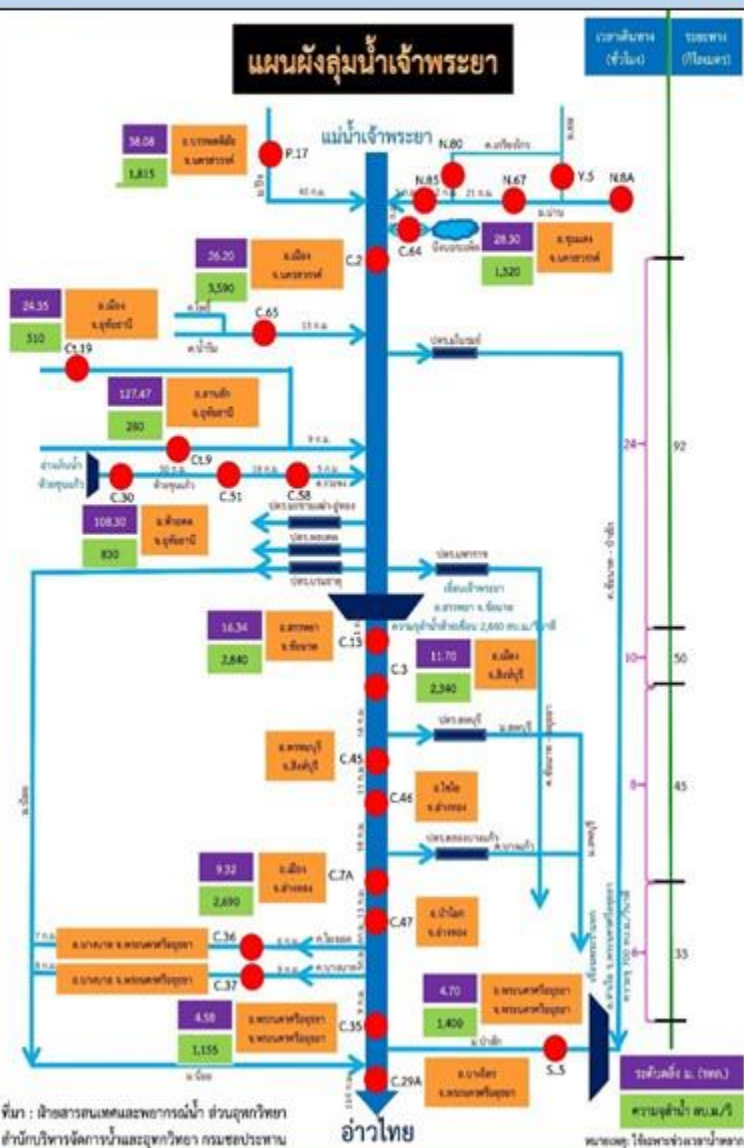
(หน่วย : ล้าน ลบ.ม.)



การติดตามสถานการณ์น้ำลุ่มน้ำเจ้าพระยา

ประจำวันที 20 มีนาคม 2562 เวลา 06.00 น.

สภาพน้ำท่า



- แม่น้ำปิง สถานี P.17** อ.บรรพตพิสัย จ.นครสวรรค์ ปริมาณน้ำไหลผ่าน 187 ลบ.ม./วินาที (เมื่อวาน 176 ลบ.ม./วินาที) ระดับน้ำ +34.96 ม.รทก. ต่ำกว่าตลิ่ง 4.84 ม.
- แม่น้ำน่าน สถานี N.67** อ.ชุมแสง จ.นครสวรรค์ ปริมาณน้ำไหลผ่าน 197 ลบ.ม./วินาที (เมื่อวาน 192 ลบ.ม./วินาที) ระดับน้ำ +19.93 ม.รทก. ต่ำกว่าตลิ่ง 8.37 ม.
- แม่น้ำเจ้าพระยา สถานี C.2** อ.เมือง จ.นครสวรรค์ ปริมาณน้ำไหลผ่าน 336 ลบ.ม./วินาที (เมื่อวาน 322 ลบ.ม./วินาที) ระดับน้ำ +18.17 ม.รทก. ต่ำกว่าตลิ่ง 8.03 ม.
- เขื่อนเจ้าพระยา สถานี C.13** อ.สรรพยา จ.ชัยนาท ปริมาณน้ำไหลผ่าน 80 ลบ.ม./วินาที (เมื่อวาน 75 ลบ.ม./วินาที) ระดับน้ำเหนือเขื่อน +15.54 ม.รทก. ระดับน้ำท้ายเขื่อน 5.64 ม.รทก.
- แม่น้ำป่าสัก** ระบายท้ายเขื่อนพระรามหก 25.02 ลบ.ม./วินาที (เมื่อวาน 25.00 ลบ.ม./วินาที) ไหลลงแม่น้ำเจ้าพระยา ผ่านสถานีวัดน้ำ C.29A อ.บางไทร จ.พระนครศรีอยุธยา ปริมาณน้ำไหลผ่านเฉลี่ย 93 ลบ.ม./วินาที (เมื่อวาน 91 ลบ.ม./วินาที)

รับน้ำเข้าฝั่งตะวันตกและฝั่งตะวันออก

- รับน้ำฝั่งตะวันตก** 114 ลบ.ม./วินาที เมื่อวาน 110 ลบ.ม./วินาที **เพิ่มขึ้น 4 ลบ.ม./วินาที**
(รับน้ำสูงสุด = 585 ลบ.ม./นาท)
- รับน้ำฝั่งตะวันออก** 91 ลบ.ม./วินาที เมื่อวาน 102 ลบ.ม./วินาที **ลดลง 11 ลบ.ม./วินาที**
(รับน้ำสูงสุด = 275 ลบ.ม./นาท)
- รวมรับน้ำ 2 ฝั่ง** 205 ลบ.ม./วินาที เมื่อวาน 212 ลบ.ม./วินาที **ลดลง 7 ลบ.ม./วินาที**

ที่มา : ฝ่ายสารสนเทศและพยากรณ์น้ำ ส่วนอุทกวิทยา สำนักบริหารจัดการน้ำและอุทกวิทยา กรมชลประทาน



พื้นที่ปลูกข้าวในเขตชลประทานลุ่มน้ำเจ้าพระยา

ข้อมูลการเพาะปลูก
ณ วันที่ 13 มี.ค. 2562

พื้นที่คาดการณ์นาปรัง ปี 61/62 จำนวน 5.30 ล้านไร่

เพาะปลูกแล้ว 5.85 ล้านไร่

เจริญเติบโต

และรอเก็บเกี่ยว 4.45 ล้านไร่

อายุ 1 สัปดาห์
1,710 ไร่ (13 มี.ค. 62)

อายุ 3 สัปดาห์
3,512 ไร่ (27 ก.พ. 62)

อายุ 5 สัปดาห์
48,462 ไร่ (13 ก.พ. 62)

อายุ 7 สัปดาห์
215,846 ไร่ (30 ม.ค. 62)

อายุ 9 สัปดาห์
400,023 ไร่ (16 ม.ค. 62)

อายุ 11 สัปดาห์
62,185 ไร่ (2 ม.ค. 62)

อายุ 13 สัปดาห์
764,911 ไร่ (19 ธ.ค. 61)

อายุ 15 สัปดาห์
340,072 ไร่ (6 ธ.ค. 61)

อายุ 17 สัปดาห์
100,370 ไร่ (21 พ.ย. 61)

อายุ 2 สัปดาห์
3,875 ไร่ (6 มี.ค. 62)

อายุ 4 สัปดาห์
400 ไร่ (20 ก.พ. 62)

อายุ 6 สัปดาห์
106,101 ไร่ (6 ก.พ. 62)

อายุ 8 สัปดาห์
183,841 ไร่ (23 ม.ค. 62)

อายุ 10 สัปดาห์
784,480 ไร่ (9 ม.ค. 62)

อายุ 12 สัปดาห์
695,291 ไร่ (26 ธ.ค. 61)

อายุ 14 สัปดาห์
491,891 ไร่ (12 ธ.ค. 61)

อายุ 16 สัปดาห์
157,469 ไร่ (28 พ.ย. 61)

อายุ 18 สัปดาห์
86,757 ไร่ (14 พ.ย. 61)

พื้นที่ 4.45 ล้านไร่ มีพื้นที่ปลูกข้าว
4.10 ล้านไร่ ที่ยังคงต้องการใช้น้ำอยู่
คิดเป็นน้ำจำนวน 1,319.63 ล้าน ลบ.ม.

เก็บเกี่ยว 1.40 ล้านไร่

ปลูกนาปรัง 2 จำนวน 0.04 ล้านไร่

อายุ 1 สัปดาห์
41,294 ไร่ (13 มี.ค. 62)

พื้นที่ 0.04 ล้านไร่
ต้องการใช้น้ำจำนวน 31.10 ล้าน ลบ.ม.

ปลูกนาปีต่อเนื่อง 1.87 ล้านไร่

- เจ้าพระยาตอนบน (4 โครงการ) - โครงการส่งน้ำฯ พลายชุมพล ,ดงเศรษฐี ,ชป.กำแพงเพชร และ ชป.นครสวรรค์
- ฝั่งตะวันตก (9 โครงการ) - โครงการส่งน้ำฯ พลเทพ ,ท่าโบสถ์ ,สามชุก ,ดอนเจดีย์ ,บรมธาตุ ,ชันสูตร ,ยางมณี ,พระยาบันลือ และภาษีเจริญ
- ฝั่งตะวันออก (2 โครงการ) - โครงการส่งน้ำฯ รังสิตใต้ และพระองค์ไชยานุชิต



แผนผลการเพาะปลูกพืชในช่วงฤดูแล้งปี 2562

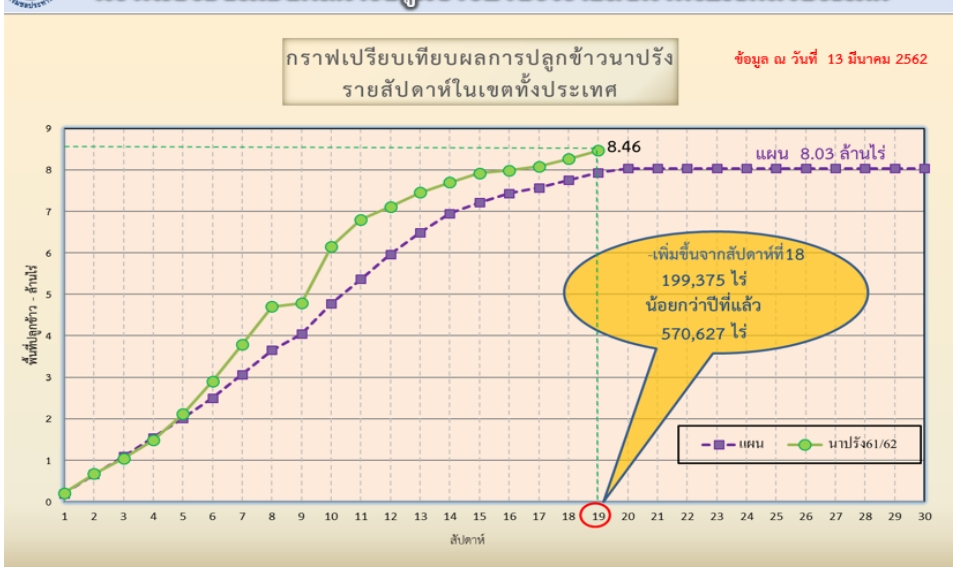
ข้อมูล ณ วันที่ 13 มีนาคม 2562

ภาค	ข้าวนาปรัง				เปรียบเทียบแผนและผล		พืชไร่-พืชผัก				รวม			
	แผน (ล้านไร่)	ผล (ล้านไร่)	%	เกี่ยว (ล้านไร่)	การเพาะปลูก (ล้านไร่)		แผน (ล้านไร่)	ผล (ล้านไร่)	%	เกี่ยว (ล้านไร่)	แผน (ล้านไร่)	ผล (ล้านไร่)	%	เกี่ยว (ล้านไร่)
เหนือ	0.51	0.73	142.62	0.20	มากกว่าแผน	0.22	0.84	0.23	26.85	0.03	1.35	0.96	70.58	0.23
ตะวันออกเฉียงเหนือ	0.75	0.66	87.57	0.0024	ต่ำกว่าแผน	-0.09	0.57	0.04	7.41	0.006	1.32	0.70	52.88	0.008
กลาง	0.06	0.02	31.51	0.001	ต่ำกว่าแผน	-0.04	0.001	0.003	307.46		0.06	0.02	36.68	0.001
ตะวันออก	0.35	0.39	111.35	0.23	มากกว่าแผน	0.04	0.05	0.04	69.79	0.001	0.41	0.43	105.79	0.23
ตะวันตก	0.87	0.76	86.89		ต่ำกว่าแผน	-0.11	0.17	0.17	100.21	0.005	1.05	0.93	89.10	0.005
ใต้	0.18	0.05	29.81		ต่ำกว่าแผน	-0.13	0.01	0.010	72.59		0.20	0.07	32.84	
ลุ่มน้ำเจ้าพระยา	5.30	5.85	110.38	1.40	มากกว่าแผน	0.55	0.77	0.08	10.82	0.02	6.07	5.94	97.72	1.42
ทั่วประเทศ	8.03	8.46	105.40	1.84	มากกว่าแผน	0.43	2.43	0.58	23.80	0.06	10.46	9.04	86.44	1.90

หมายเหตุ : ภาคเหนือ ภาคกลาง ภาคตะวันตก และภาคตะวันออกไม่รวมพื้นที่ในเขตลุ่มน้ำเจ้าพระยาที่ใช้น้ำจากอ่างเก็บน้ำภูมิพล, อ่างเก็บน้ำสิริกิติ์, อ่างเก็บน้ำแควน้อยบำรุงแดน และอ่างเก็บน้ำป่าสักชลสิทธิ์



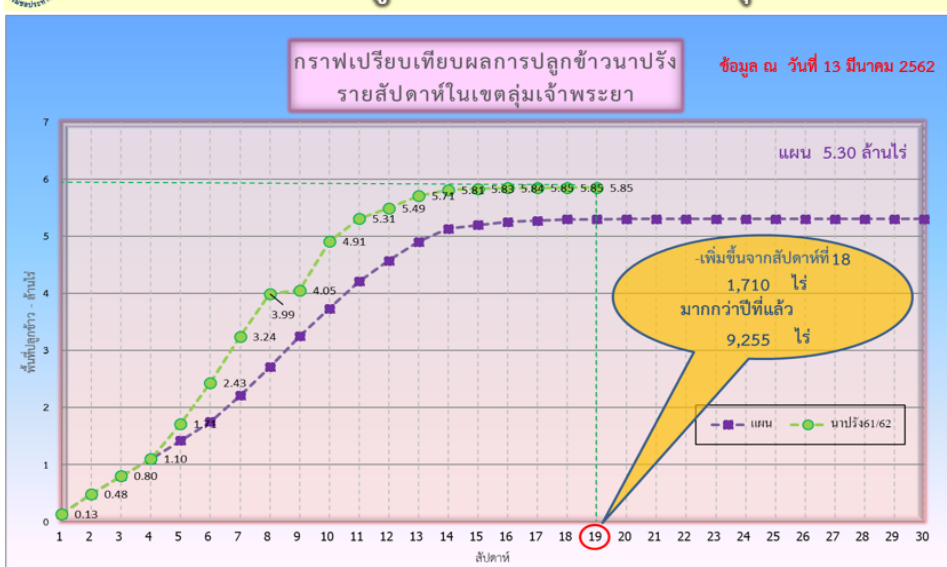
กราฟเปรียบเทียบผลการปลูกข้าวนาปรังรายสัปดาห์ในเขตทั่วประเทศ



ข้อมูล ณ 13 มี.ค. 62 เพาะปลูกแล้ว = 8,462,261 ไร่



กราฟเปรียบเทียบผลการปลูกข้าวนาปรังรายสัปดาห์ในเขตลุ่มน้ำเจ้าพระยา



ข้อมูล ณ 13 มี.ค. 62 เพาะปลูกแล้ว = 5,852,143 ไร่



แผนบริหารจัดการน้ำฤดูแล้ง ปี 2561/62



ผล การบริหารจัดการน้ำฤดูแล้ง ปี 2561/62 (1 พ.ย. 61 – 19 มี.ค. 62)

ปริมาณน้ำ
วันที่ 19 มี.ค. 2562

ปริมาณน้ำเก็บกักทั้งประเทศ ณ วันที่ 19 มี.ค. 62

อ่างเก็บน้ำ
ขนาดใหญ่
35 แห่ง

ปริมาณน้ำเก็บกัก 45,526 ล้าน ลบ.ม. ปริมาณน้ำที่นำมาใช้ได้ 21,984 ล้าน ลบ.ม.

อ่างเก็บน้ำ
ขนาดกลาง
412 แห่ง

ปริมาณน้ำเก็บกัก 2,531 ล้าน ลบ.ม. ปริมาณน้ำที่นำมาใช้ได้ 2,147 ล้าน ลบ.ม.

แหล่งน้ำ
อื่นๆ

ปริมาณน้ำที่นำมาใช้ได้ของแหล่งน้ำอื่นๆ 938 ล้าน ลบ.ม.

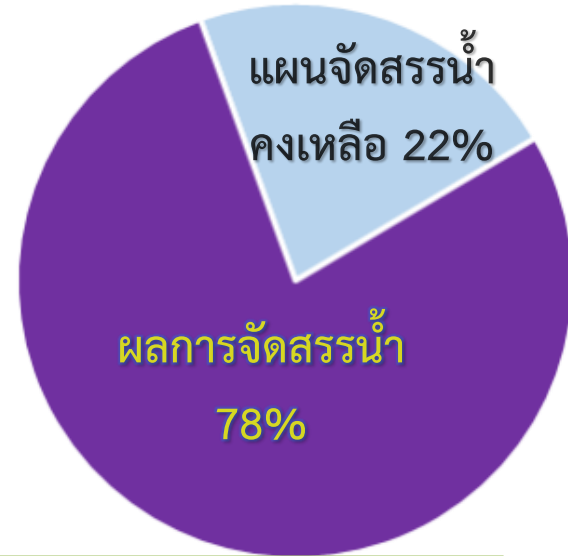
รวมปริมาณน้ำที่นำมาใช้ได้ทั้งประเทศ **25,069** ล้าน ลบ.ม.

ผลการจัดสรรน้ำฤดูแล้ง 2561/62 ทั้งประเทศ

แผน จัดสรรน้ำฤดูแล้ง 2561/62
23,100 ล้าน ลบ.ม

ผล การจัดสรรน้ำฤดูแล้ง 2561/62
18,075 ล้าน ลบ.ม

คงเหลือ ปริมาณน้ำที่ต้องจัดสรร
จากแผน 5,025 ล้าน ลบ.ม



- อ่างเก็บน้ำขนาดใหญ่ 35 แห่ง
- 81% ขึ้นไป เกษตน์น้ำดีมาก 2 แห่ง
- 51 - 80% เกษตน์น้ำดี 16 แห่ง
- 31 - 50% เกษตน์น้ำพอใช้ 13 แห่ง
- ≤30% เกษตน์น้ำพอใช้ 4 แห่ง
- อ่างเก็บน้ำขนาดกลาง 412 แห่ง

ซึ่งมีปริมาณน้ำเพียงพอตลอดฤดูแล้ง และมีปริมาณน้ำสำรองน้ำต้นทุนฤดูแล้งปี 2562 ปัจจุบัน 20,044 ล้าน ลบ.ม

ผลการเพาะปลูกข้าวฤดูแล้ง 2561/62
105.40%
เพาะปลูกข้าวไปแล้ว 8.46 ล้านไร่ (แผน 8.03 ล้านไร่)

ณ วันที่ 13 มีนาคม 2562



ผล การบริหารจัดการน้ำฤดูแล้ง **ลุ่มน้ำเจ้าพระยา** ปี 2561/62 (1 พ.ย. 61 – 20 มี.ค.62)

ปริมาณน้ำเก็บกักอ่างเก็บน้ำขนาดใหญ่ 4 แห่ง **ลุ่มน้ำเจ้าพระยา** ณ วันที่ 20 มี.ค. 62

ภูมิพล

ปริมาณน้ำเก็บกัก 7,311 ล้าน ลบ.ม. ปริมาณน้ำใช้การ 3,511 ล้าน ลบ.ม.

สิริกิติ์

ปริมาณน้ำเก็บกัก 5,588 ล้าน ลบ.ม. ปริมาณน้ำที่นำมาใช้ได้ 2,738 ล้าน ลบ.ม.

แควน้อย

ปริมาณน้ำเก็บกัก 414 ล้าน ลบ.ม. ปริมาณน้ำที่นำมาใช้ได้ 371 ล้าน ลบ.ม.

ป่าสัก

ปริมาณน้ำเก็บกัก 291 ล้าน ลบ.ม. ปริมาณน้ำใช้การ 288 ล้าน ลบ.ม.

รวมปริมาณน้ำใช้การ **ลุ่มน้ำเจ้าพระยา 6,909 ล้าน ลบ.ม.**

ผลจัดสรรน้ำและเพาะปลูกพืชฤดูแล้ง 2561/62 **ลุ่มน้ำเจ้าพระยา**

แผน จัดสรรน้ำฤดูแล้ง 2561/62

8,000 ล้าน ลบ.ม

ผล การจัดสรรน้ำฤดูแล้ง 2561/62

7,123 ล้าน ลบ.ม

คงเหลือ ปริมาณน้ำที่ต้องจัดสรร

จากแผน 877 ล้าน ลบ.ม

ผลการจัดสรรน้ำ

89%

แผนจัดสรรน้ำ

คงเหลือ 11%

ซึ่งมีปริมาณน้ำเพียงพอตลอดฤดูแล้ง

และมีปริมาณน้ำสำรองน้ำต้นฤดูฝนปี 2562

ปัจจุบัน 6,032 ล้าน ลบ.ม

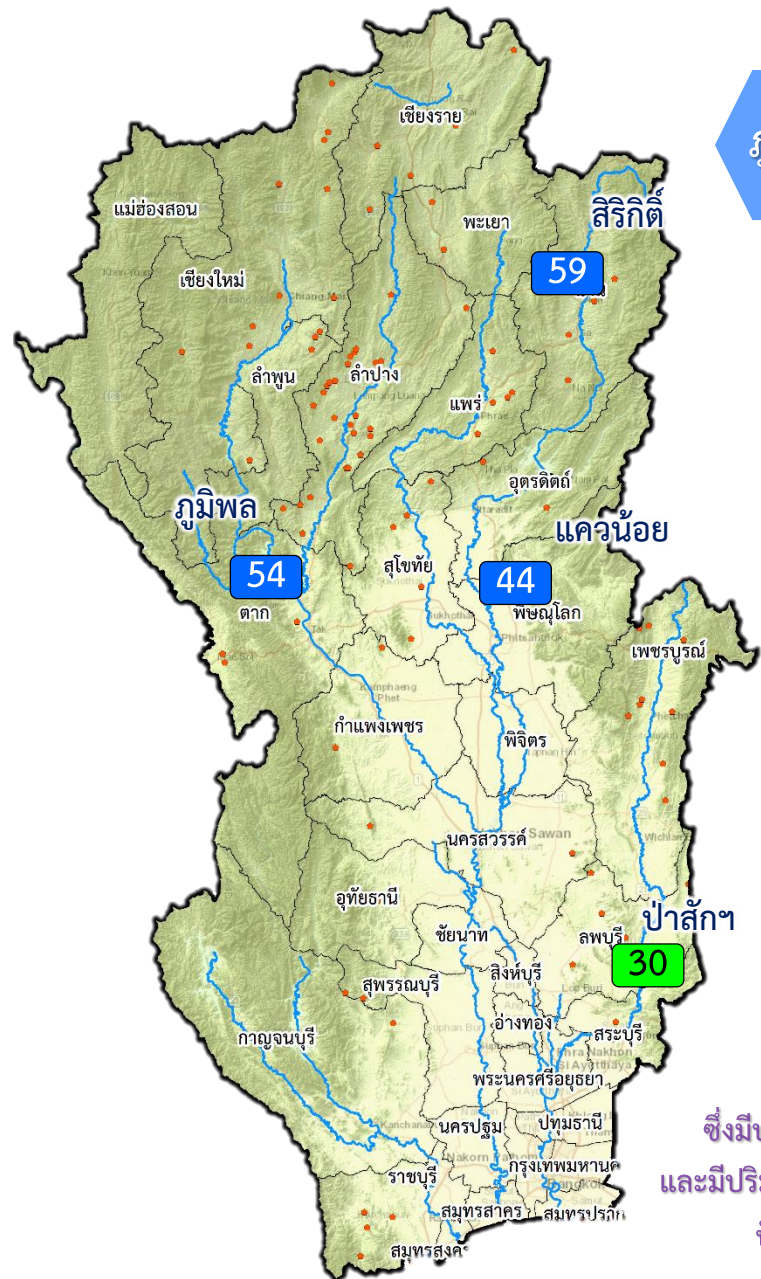
ผลการเพาะปลูกข้าวฤดูแล้ง **ลุ่มน้ำเจ้าพระยา 2561/62**

110.38%

เพาะปลูกข้าวไปแล้ว

5.85 ล้านไร่ (แผน 5.30 ล้านไร่)

ณ วันที่ 13 มีนาคม 2562





ผล การบริหารจัดการน้ำฤดูแล้ง **ลุ่มน้ำแม่กลอง** ปี 2561/62 (1 ม.ค. 62 – 19 มี.ค. 62)

ปริมาณน้ำเก็บกักอ่างเก็บน้ำขนาดใหญ่ 2 แห่ง **ลุ่มน้ำแม่กลอง** ณ วันที่ 19 มี.ค. 62

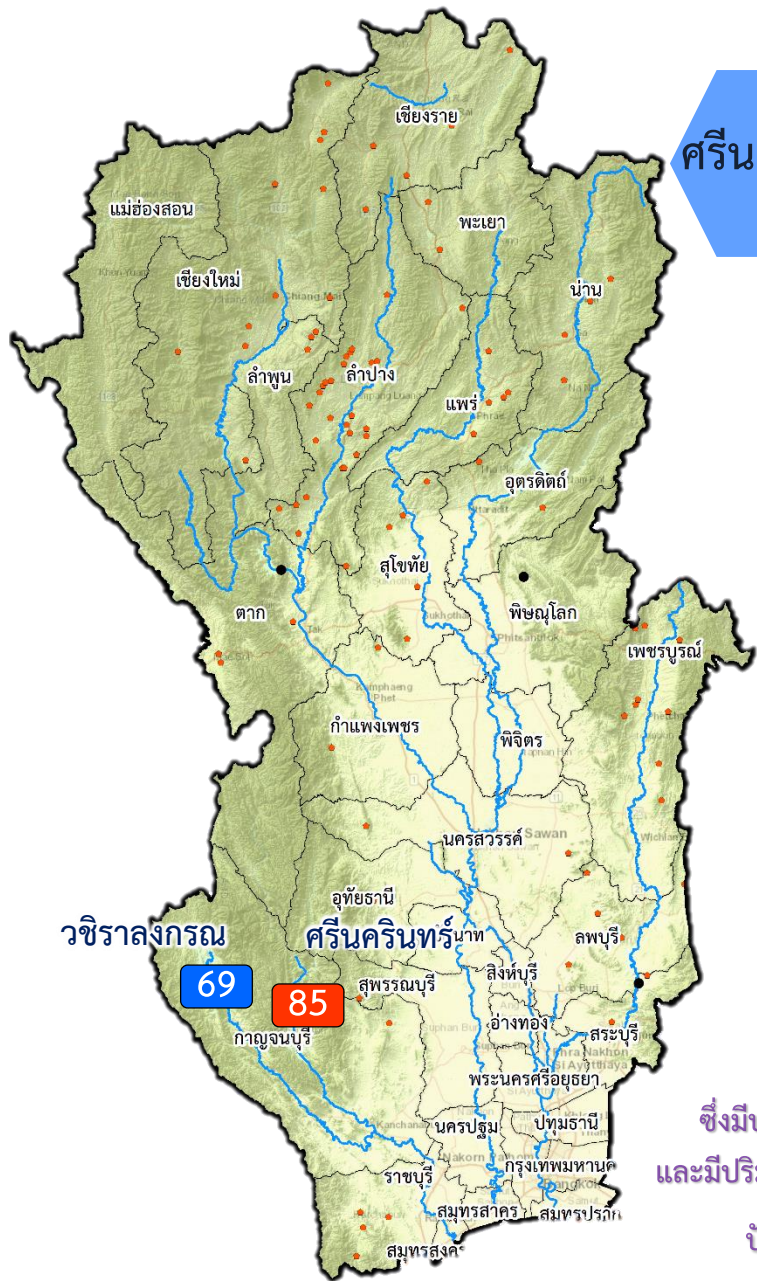
ปริมาณน้ำเก็บกัก 15,110 ล้าน ลบ.ม. ปริมาณน้ำใช้การ 4,845 ล้าน ลบ.ม.

ศรีนครินทร์

ปริมาณน้ำเก็บกัก 6,072 ล้าน ลบ.ม. ปริมาณน้ำที่นำมาใช้ได้ 3,060 ล้าน ลบ.ม.

วชิราลงกรณ

รวมปริมาณน้ำใช้การ **ลุ่มแม่กลอง 7,905 ล้าน ลบ.ม.**



ผลจัดสรรน้ำและเพาะปลูกพืชฤดูแล้ง 2561/62 **ลุ่มน้ำแม่กลอง**

แผน จัดสรรน้ำฤดูแล้ง 2561/62

5,700 ล้าน ลบ.ม

ผล การจัดสรรน้ำฤดูแล้ง 2561/62

2,268 ล้าน ลบ.ม

คงเหลือ ปริมาณน้ำที่ต้องจัดสรร

จากแผน 3,432 ล้าน ลบ.ม

ผลการจัดสรรน้ำ

40%

แผนจัดสรรน้ำ

คงเหลือ 60%

ซึ่งมีปริมาณน้ำเพียงพอตลอดฤดูแล้ง และมีปริมาณน้ำสำรองน้ำต้นฤดูฝนปี 2562 ปัจจุบัน 4,473 ล้าน ลบ.ม

ผลการเพาะปลูกข้าวฤดูแล้ง **ลุ่มน้ำแม่กลอง 2561/62**

86.89%

เพาะปลูกข้าวไปแล้ว

0.76 ล้านไร่ (แผน 0.87 ล้านไร่)

ณ วันที่ 13 มีนาคม 2562

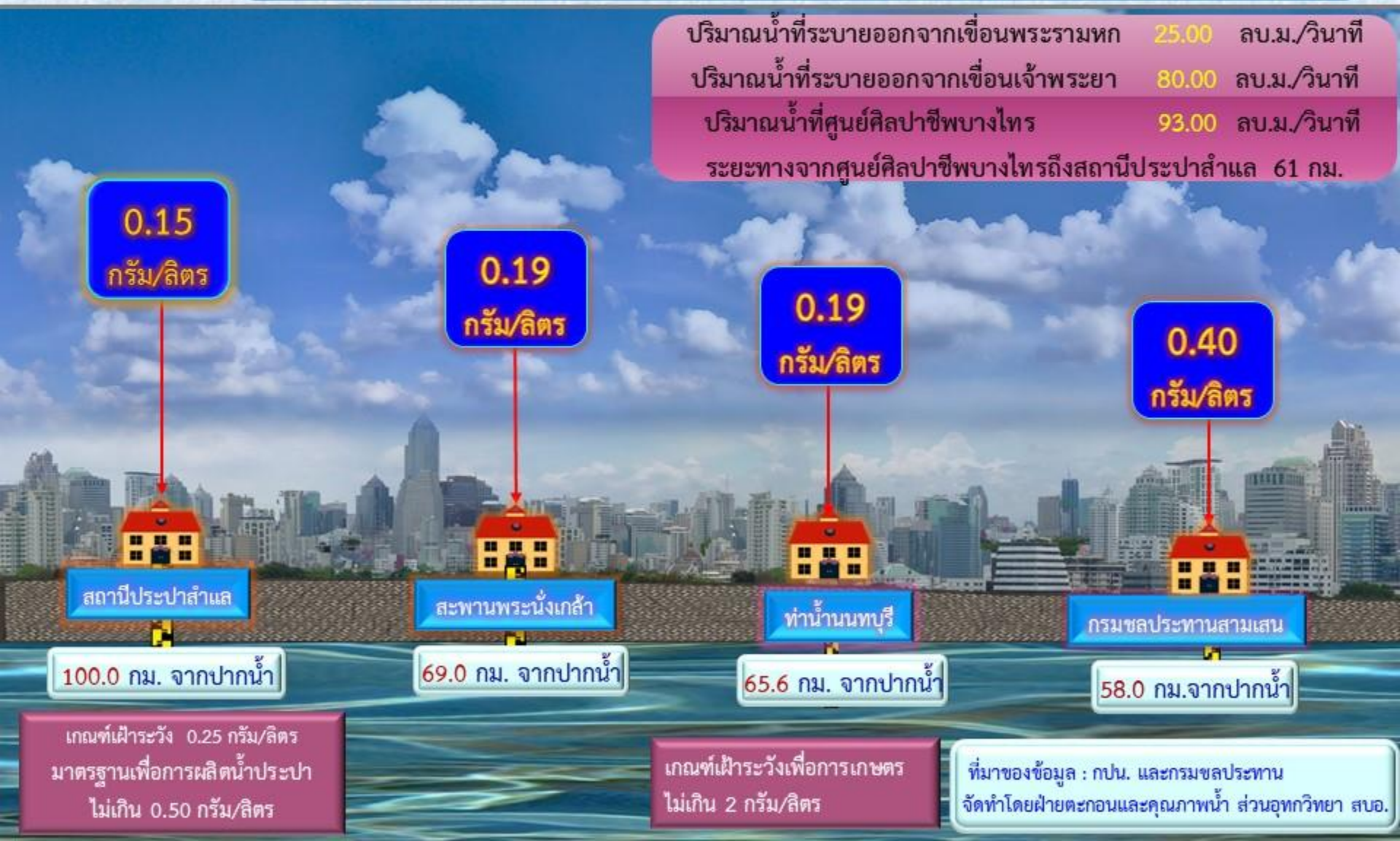


รายงานสถานการณ์ค่าความเค็มและปริมาณน้ำ แม่น้ำเจ้าพระยา

20 มีนาคม 2562 / เวลา 7:00 น.

สถานี : สถานีประปาสำแล – สะพานพระนั่งเกล้า - ทำนายนนทบุรี - กรมชลประทานสามเสน

ปริมาณน้ำที่ระบายออกจากเขื่อนพระรามหก	25.00	ลบ.ม./วินาที
ปริมาณน้ำที่ระบายออกจากเขื่อนเจ้าพระยา	80.00	ลบ.ม./วินาที
ปริมาณน้ำที่ศูนย์ศิลปาชีพบางไทร	93.00	ลบ.ม./วินาที
ระยะทางจากศูนย์ศิลปาชีพบางไทรถึงสถานีประปาสำแล 61 กม.		



เกณฑ์เฝ้าระวัง 0.25 กรัม/ลิตร
มาตรฐานเพื่อการผลิตน้ำประปา
ไม่เกิน 0.50 กรัม/ลิตร

เกณฑ์เฝ้าระวังเพื่อการเกษตร
ไม่เกิน 2 กรัม/ลิตร

ที่มาของข้อมูล : กปน. และกรมชลประทาน
จัดทำโดยฝ่ายตะกอนและคุณภาพน้ำ ส่วนอุทกวิทยา สบอ.



รายงานสถานการณ์ค่าความเค็มและปริมาณน้ำ แม่น้ำปราจีน-บางปะกง 20 มีนาคม 2562 / เวลา 7:00 น.

สถานี : ปราจีนบุรี - บางแตน - เชื่อนบางปะกง - วัดแหลมใต้ - ชลประทานฉะเชิงเทรา

ปริมาณน้ำที่ระบายออกจากอ่างเก็บน้ำนฤปดินทรจินดา 16.04 ลบ.ม./วิ

ปริมาณน้ำที่สถานี Kgt.3 อ.กบินทร์บุรี จ.ปราจีนบุรี 15.80 ลบ.ม./วิ

0.09

กรัม/ลิตร

ปราจีนบุรี

181 กม. จากปากน้ำ

0.67

กรัม/ลิตร

บางแตน

120 กม. จากปากน้ำ

9.50

กรัม/ลิตร

เชื่อนบางปะกง

67 กม. จากปากน้ำ

13.49

กรัม/ลิตร

วัดแหลมใต้

57 กม. จากปากน้ำ

23.28

กรัม/ลิตร

ชลประทานฉะเชิงเทรา

37 กม. จากปากน้ำ

เกณฑ์เฝ้าระวังเพื่อการเกษตร
ไม่เกิน 2 กรัม/ลิตร

ค่าความเค็มสูงสุดที่จุดตรวจวัดเชื่อนบางปะกง
ประจำวันที่ 19 มีนาคม 2562 วัดได้ 9.43 กรัม/ลิตร

ที่มาของข้อมูล : กรมควบคุมมลพิษ และกรมชลประทาน
จัดทำโดยฝ่ายตะกอนและคุณภาพน้ำ ส่วนอุทกวิทยา สบอ.



รายงานสถานการณ์ค่าความเค็มและปริมาณน้ำ แม่น้ำท่าจีน

20 มีนาคม 2562 / เวลา 7:00 น.

สถานี : วัดท่าพูด - ปากคลองจินดา - วัดดอนไก่อี - วัดอ่างทอง - วัดพันธูวงษ์

ปริมาณน้ำที่ระบายออกจากปตร.โพธิ์พระยา	4	ลบ.ม./วิ
ปริมาณน้ำที่ระบายออกจากปตร.สองพี่น้อง	14	ลบ.ม./วิ
ปริมาณน้ำที่ระบายออกจากปตร.ท่าสาร-บางปลา	26	ลบ.ม./วิ



เกณฑ์เฝ้าระวังสำหรับกล้วยไม้ 0.75 กรัม/ลิตร
เกณฑ์เฝ้าระวังเพื่อการเกษตร
ไม่เกิน 2 กรัม/ลิตร

ที่มาของข้อมูล : กรมชลประทาน
จัดทำโดยฝ่ายตะกอนและคุณภาพน้ำ ส่วนอุทกวิทยา สบอ.

หมายเหตุ : วัดพันธูวงษ์ อ.เมือง จ.สมุทรสาคร, วัดอ่างทอง-วัดดอนไก่อี อ.กระทุ่มแบน จ.สมุทรสาคร, วัดท่าพูด อ.สามพราน จ.นครปฐม



รายงานสถานการณ์ค่าความเค็มและปริมาณน้ำ แม่น้ำแม่กลอง

20 มีนาคม 2562 / เวลา 07:00 น.

สถานี : โทธาราม – ราชบุรี – ปากคลองดำเนินสะดวก - บางคนที - อัมพวา

ปริมาณน้ำที่ระบายออกจากเขื่อนแม่กลอง 144 ลบ.ม./วิ





กรมชลประทาน

