



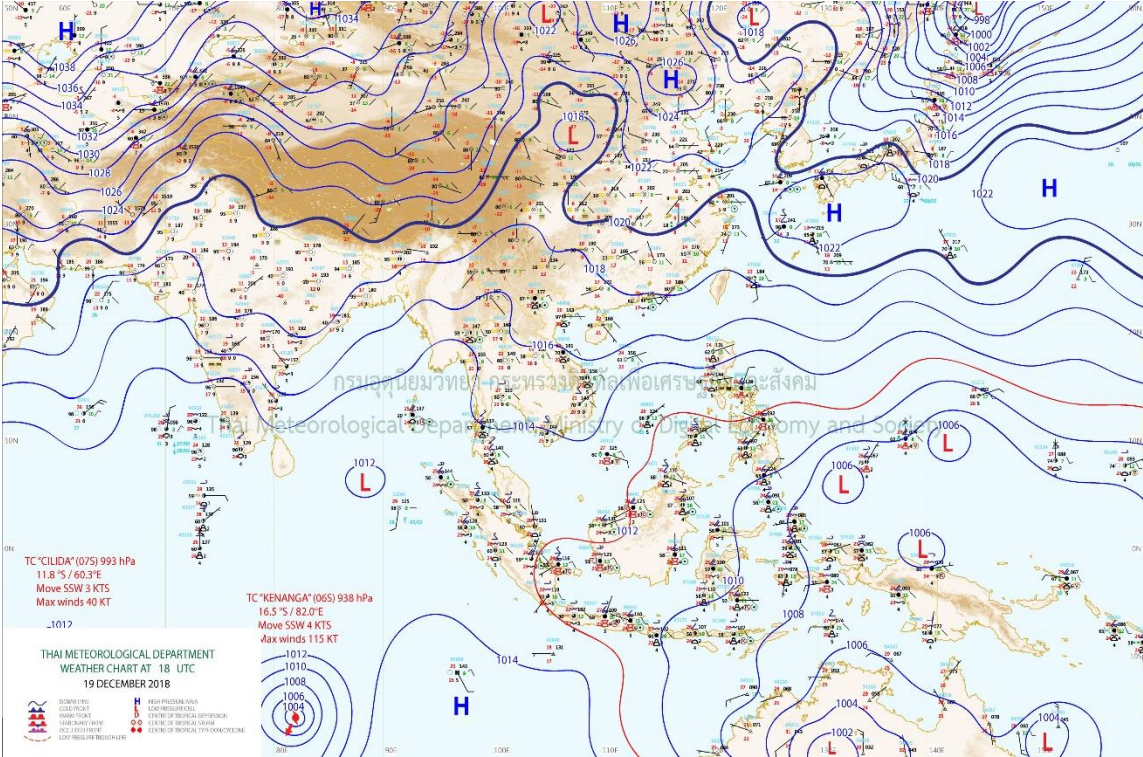
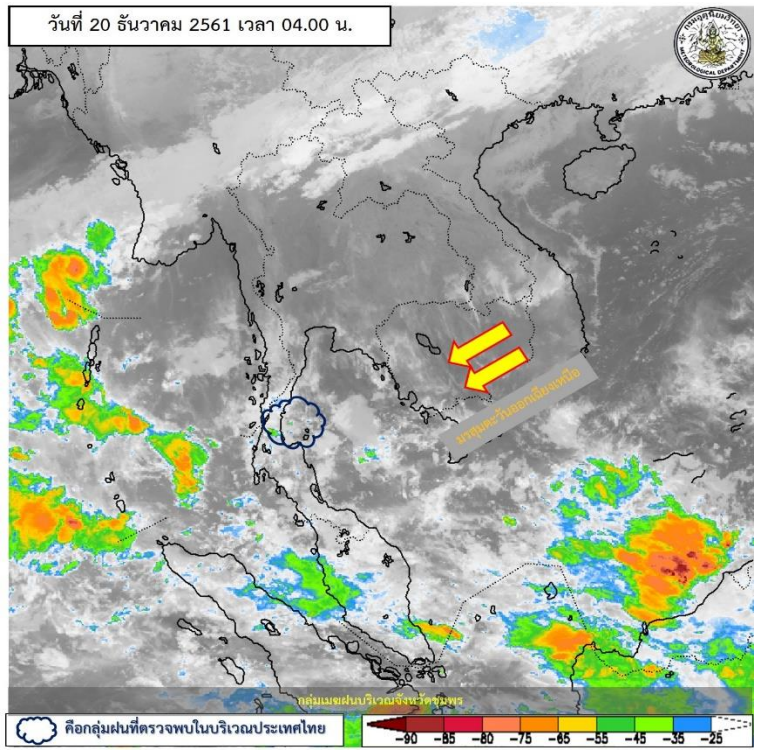
# สรุปการเฝ้าระวังติดตามสภาพอากาศ และสถานการณ์น้ำ

กรมชลประทาน

ข้อมูล ณ วันที่ 20 ธันวาคม 2561

# ติดตามสภาพภูมิอากาศและปริมาณฝน

วันที่ 20 ธันวาคม 2561 เวลา 04.00 น.



แผนที่อากาศผิวพื้นวันที่ 20 ธันวาคม 2561 บริเวณความกดอากาศสูงจากประเทศจีนแผ่ปกคลุมประเทศไทย อ่าวไทยและทะเลจีนใต้ ประกอบกับลมตะวันตกในระดับบนเคลื่อนที่ผ่านบริเวณภาคเหนือ ทำให้ภาคเหนือมีฝนฟ้าคะนองเกิดขึ้น สำหรับมรสุมตะวันออกเฉียงเหนือที่พัดปกคลุมภาคใต้และอ่าวไทยมีกำลังปานกลาง ทำให้ภาคใต้ยังคงมีฝนตกต่อเนื่องและฝนตกหนักบางแห่ง ส่วนพายุไซโคลน “KENANGA” บริเวณมหาสมุทรอินเดียทางซีกโลกใต้ โดยพายุนี้ไม่มีผลกระทบต่อประเทศไทย

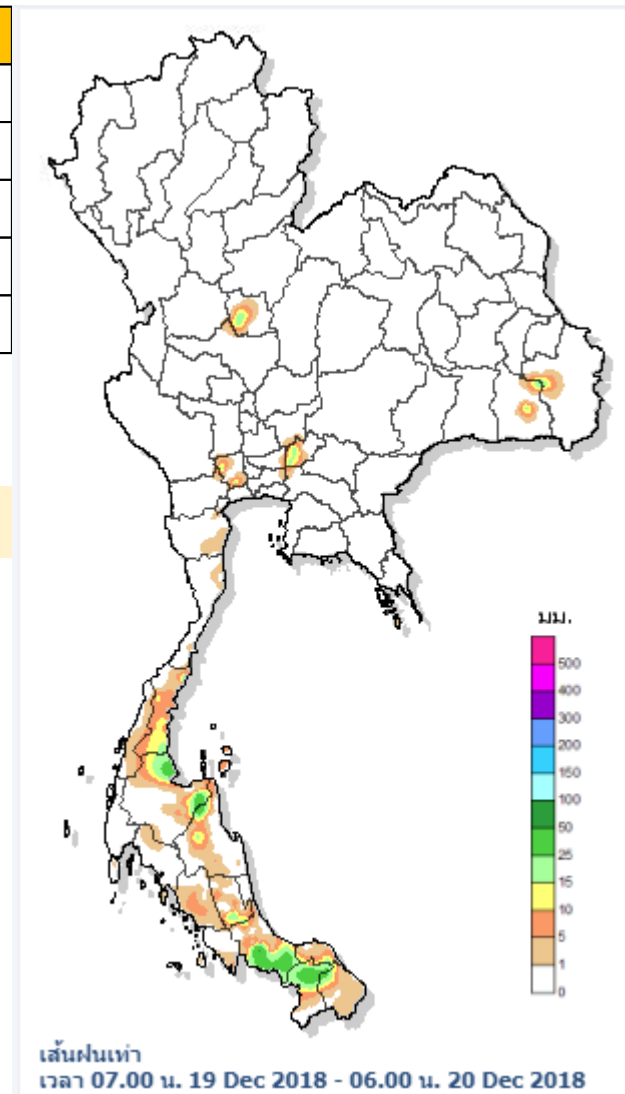
# ปริมาณฝนสูงสุด 5 ลำดับ

ปริมาณฝนสะสมรายตำบล วันที่ 19 ธ.ค. 2561 เวลา 07.00 น. - วันที่ 20 ธ.ค. 2561 เวลา 07.00 น.

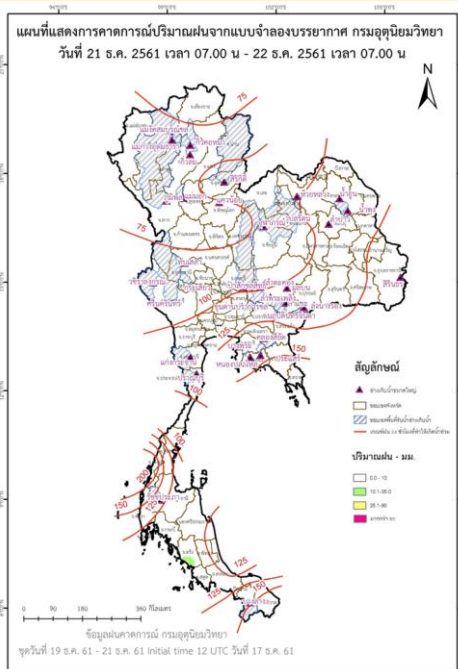
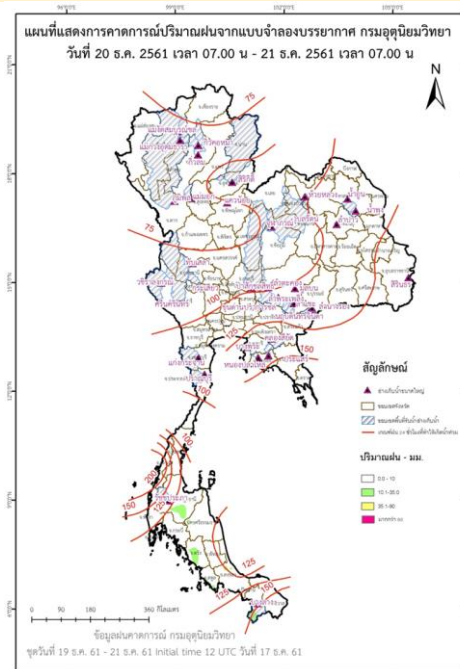
สถานี	จังหวัด	ปริมาณฝน (มม.)	ความรุนแรง
ตชด. ค่ายท่านมูก	สงขลา	64.8	ฝนตกหนัก
ต.ทุ่ง อ.ไชยา	สุราษฎร์ธานี	48.5	ฝนตกหนัก
ที่ว่าการอำเภอกรงปินัง	ยะลา	46.6	ฝนตกหนัก
ต.กรุงชิง อ.นบพิตำ	นครศรีธรรมราช	39.5	ฝนตกหนัก
ที่ว่าการอำเภอสะบ้าย้อย	สงขลา	37.2	ฝนตกหนัก

หมายเหตุ เกณฑ์ปริมาณฝนกรมอุตุนิยมวิทยา

ฝนตกหนักมาก (>90 มม.) ฝนตกหนัก (35.1-90 มม.) ฝนปานกลาง (10.1-35.0 มม.) ฝนเล็กน้อย (0.1-10.0 มม.) ไม่มีฝน (0 มม.)



แผนที่แสดงการคาดการณ์ปริมาณฝนจากแบบจำลองบรรยากาศ กรมอุตุนิยมวิทยา 20 ธ.ค.61 - 22 ธ.ค.61



หมายเหตุ ข้อมูลจาก กรมอุตุนิยมวิทยา



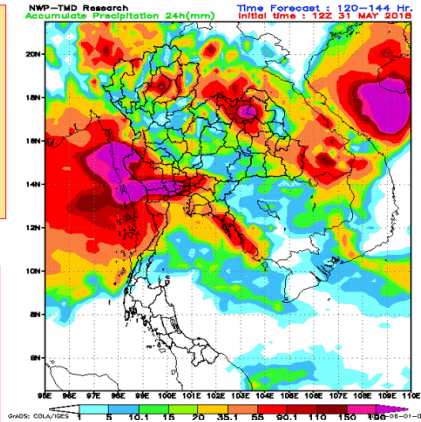
# พยากรณ์ฝนสะสมรายวันจากแบบจำลองบรรยากาศเชิงตัวเลข

## การแปลความหมายของฝนสะสม 24 ชั่วโมง

- 0.1-10 มม. = ฝนเล็กน้อย (สีฟ้า ถึง เขียว)
- 10.1-35.0 มม. = ฝนปานกลาง (สีเหลือง)
- 35.1-90.0 มม. = ฝนหนัก (สีแดง)
- > 90.0 มม. = ฝนหนักมาก (สีม่วง)

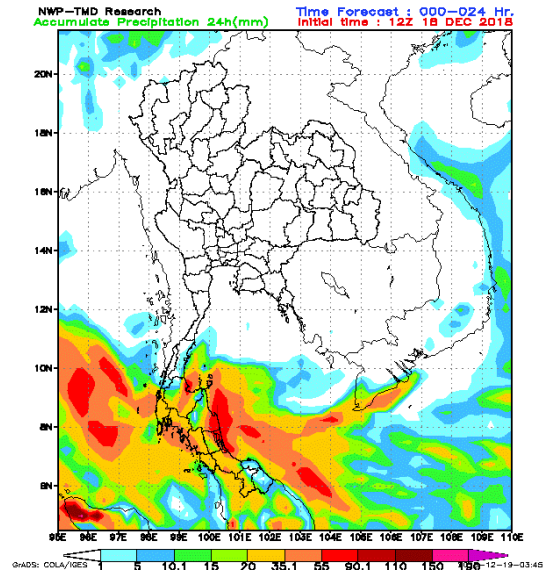
➤ 90.0 มม. = ฝนหนักมาก (สีม่วง)

หากฝนตกสะสมหลายวันติดต่อกัน ระวังอาจจะ  
เกิดน้ำท่วมขึ้นได้

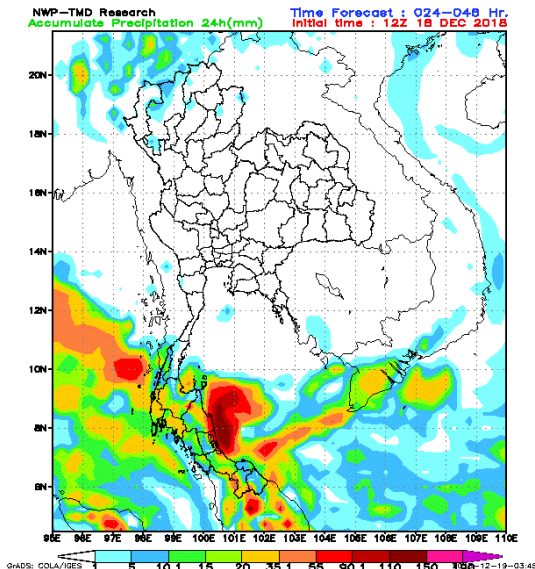


Copyright@Kamol P.N. Sakolnakhon

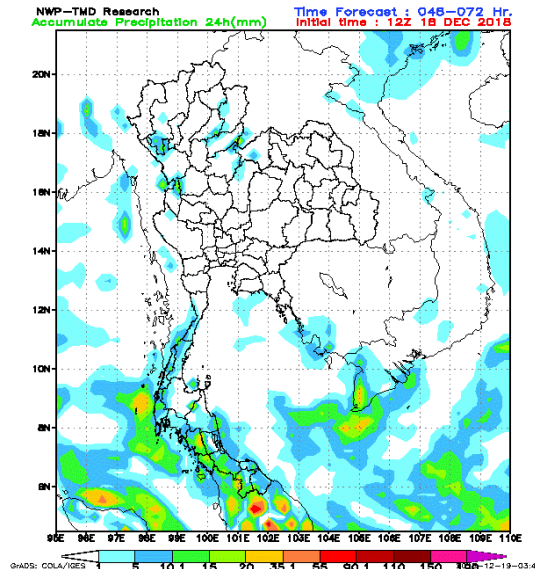
## ฝนสะสม วันที่ 19 ธันวาคม 2561



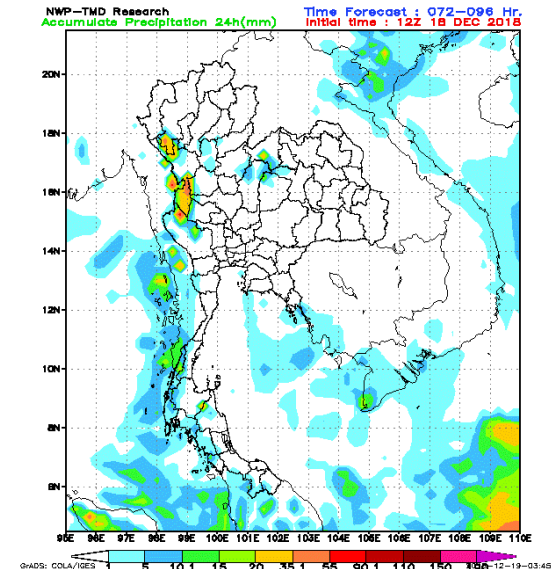
## ฝนสะสม วันที่ 20 ธันวาคม 2561



## ฝนสะสม วันที่ 21 ธันวาคม 2561



## ฝนสะสม วันที่ 22 ธันวาคม 2561



# ปริมาณน้ำในอ่างเก็บน้ำขนาดใหญ่และขนาดกลาง 19 ธันวาคม 2561

ภาค	ขนาดใหญ่				ขนาดกลาง				รวมอ่างขนาดใหญ่และกลาง						รับน้ำได้อีก	เปรียบเทียบปี 60 กับ 61		
	จำนวน	ความจุ	ปี 2561	% ความจุ อ่างฯ	จำนวน	ความจุ	ปี 2561	% ความจุ อ่างฯ	จำนวน	ความจุ	ปี2560		ปี2561			ปริมาณ	ปริมาณ	%
											ปริมาณ	%	ปริมาณ	%				
เหนือ	8	24,825	18,420	74	75	1,001	680	68	83	25,825	21,663	84	19,100	74	6,747	-2,563	-12	
ตอน.	12	8,368	4,588	55	218	1,998	1,203	60	230	10,367	8,972	87	5,791	56	4,575	-3,181	-35	
กลาง	3	1,419	733	52	22	369	219	59	25	1,788	1,618	90	952	53	836	-666	-41	
ตะวันตก	2	26,605	23,617	89	7	142	125	88	9	26,747	22,574	84	23,742	89	3,005	1,168	5	
ตะวันออก	6	1,515	1,305	86	51	963	801	83	57	2,478	2,073	84	2,106	85	372	33	2	
ใต้	4	8,194	6,725	82	39	668	497	74	43	8,863	6,974	79	7,222	81	1,641	248	4	
รวม	35	70,926	<u>55,388</u>	78	412	5,142	<u>3,525</u>	69	447	76,068	63,874	84	58,913	77	17,176	<b>-4,961</b>	-8	
ปริมาณน้ำใช้การ		47,384	<u>31,846</u>	67		4,753	<u>3,137</u>	66		52,137	<u>39,943</u>	77	<u>34,983</u>	67				

สามารถรับน้ำได้อีก 17,176 ล้าน ลบ.ม. (23%)

%น้ำใช้การ=(ปริมาณน้ำใช้การ/ความจุน้ำใช้การ)\*100

# ปริมาณน้ำใช้การ 4 เขื่อนหลักในลุ่มน้ำเจ้าพระยา

ข้อมูล ณ วันที่ 20 ธันวาคม 2561

อ่างเก็บน้ำ	ความจุ ที่ รนท.	ปริมาณน้ำในอ่างฯ		ปริมาณน้ำใช้การได้		ปริมาณน้ำไหลลงอ่างฯ		ปริมาณน้ำระบาย		รับน้ำได้อีก ปี 2561
		ปริมาณน้ำ	% ความจุ	ปริมาณน้ำ	% ใช้การ	วันนี้	เมื่อวาน	วันนี้	เมื่อวาน	
ภูมิพล	13,462	9,304	69	5,504	57	3.45	0.81	23.00	23.00	4,158
สิริกิติ์	9,510	7,646	80	4,796	72	5.81	5.81	26.03	26.07	1,864
ภูมิพล+สิริกิติ์	22,972	16,949	74	10,299	63	9.26	6.62	49.03	49.07	6,023
แควน้อยฯ	939	684	73	641	72	0.36	0.37	2.16	2.16	255
ป่าสักชลสิทธิ์	960	614	64	611	64	0.00	0.00	3.47	2.67	346
<b>รวมทั้งหมด</b>	24,871	18,247	73	11,551	64	9.62	6.99	54.66	53.90	6,624

(หน่วย : ล้าน ลบ.ม.)

## ปริมาณการระบายน้ำย้อนหลัง 10 วัน

เขื่อน	11 ธ.ค. 61	12 ธ.ค. 61	13 ธ.ค. 61	14 ธ.ค. 61	15 ธ.ค. 61	16 ธ.ค. 61	17 ธ.ค. 61	18 ธ.ค. 61	19 ธ.ค. 61	20 ธ.ค. 61	สะสม
เขื่อนภูมิพล	23.00	23.00	25.00	25.00	25.00	25.00	25.00	23.00	23.00	23.00	240.00
เขื่อนสิริกิติ์	26.27	26.27	25.94	26.29	26.13	25.86	26.30	26.01	26.07	26.03	261.17
เขื่อนแควน้อยบำรุงแดน	3.89	2.16	2.16	2.16	2.16	2.16	2.16	2.16	2.16	2.16	23.33
เขื่อนป่าสักชลสิทธิ์	2.62	2.62	3.51	3.50	3.50	3.49	3.49	2.67	2.67	3.47	31.54

(หน่วย : ล้าน ลบ.ม.)



# สรุปอ่างฯขนาดใหญ่ที่เกิน UPPER RULE CURVE และ อ่างฯใหญ่ ที่มีปริมาตรต่ำกว่า 30% และ ระหว่าง 30 - 60%

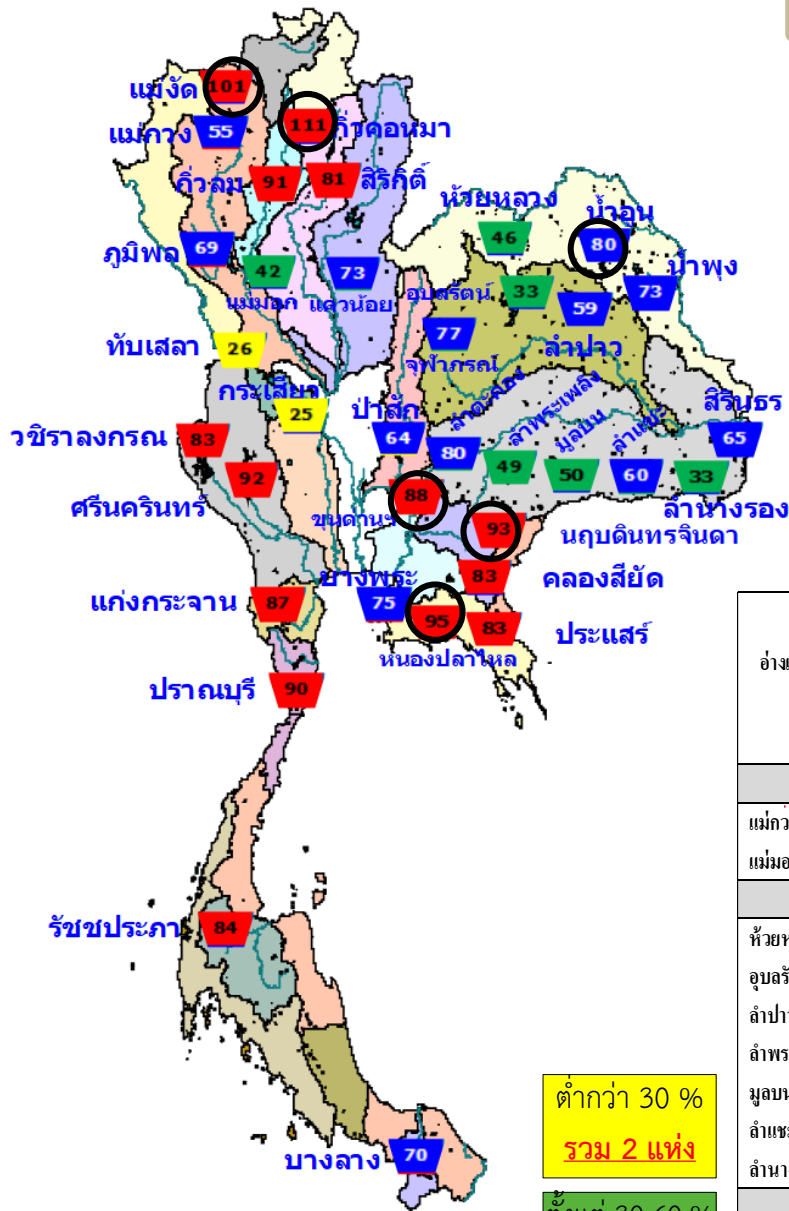
## อ่างฯขนาดใหญ่ที่เกิน UPPER RULE CURVE

(ข้อมูล วันที่ 19 ธันวาคม 2561)

ลำดับ	อ่างเก็บน้ำเขื่อน	ความจุ ที่ รณส. (ล้าน ม.³)	ความจุ ที่ รณก. (ล้าน ม.³)	ณ วันที่		ไหลลง วันนี้ (ล้าน ม.³)	ระบาย วันนี้ (ล้าน ม.³)	+สูง / -ต่ำ กว่าเกณฑ์เก็บกักน้ำสูงสุด ณ ช่วงเวลาเดียวกัน (ล้าน ม.³)
				ปี 2561				
				ปริมาตร (ล้าน ม.³)	% รณก.			
1	แม่จัดสมบูรณ์ชล จ.เชียงใหม่	323	265	267	101	0.23	0.18	25.11
2	กิวคองหมา จ.ลำปาง	209	170	189	111	0.18	0.04	20.44
3	น้ำอูน จ.สกลนคร	780	520	418	80	0.00	2.63	26.58
4	ขุนด่านปราการชล จ.นครนายก	225	224	197	88	0.04	0.31	3.77
5	หนองปลาไหล จ.ระยอง	206	164	156	95	0.16	0.30	0.87
6	นฤปดินทรจินดา จ.ปราจีนบุรี	338	295	273	93	0.00	0.82	82.59

หมายเหตุ : \* เชื้อนที่อยู่ในการดูแลของการไฟฟ้า

(หน่วย : ล้าน ลบ.ม.)



ต่ำกว่า 30 %  
รวม 2 แห่ง

ตั้งแต่ 30-60 %  
รวม 9 แห่ง

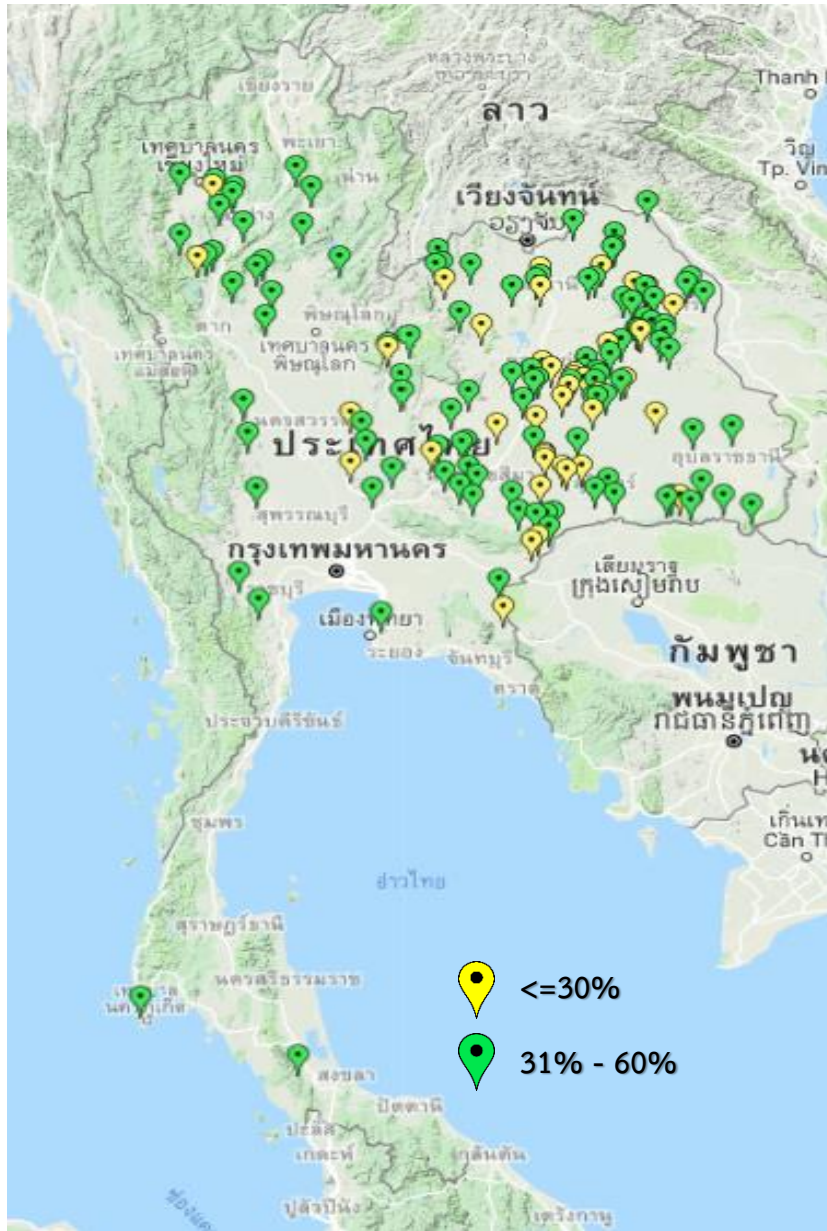
○ อ่างฯ ที่เกิน UPPER RULE CURVE

อ่างเก็บน้ำเขื่อน	ความจุ ที่ รณส. (ล้าน ม.³)	ความจุ ที่ รณก. (ล้าน ม.³)	ความจุ น้ำ ใช้การ (ล้าน ม.³)	1 ม.ค.2560 (ล้าน ม.³)	1 ม.ค.2561 (ล้าน ม.³)	ณ วันที่						ไหลลง วันนี้ (ล้าน ม.³)	ระบาย วันนี้ (ล้าน ม.³)	
						ปี 2560		ปี 2561						
						ปริมาตร (ล้าน ม.³)	% รณก.	ปริมาตร (ล้าน ม.³)	% รณก.	ปริมาตรใช้การ (ล้าน ม.³)	% ใช้การ			%
<b>เหนือ</b>														
แม่กวางอุดมธารา	295	263	249	112	130	127	48	144	55	130	50	52	0.33	0.04
แม่มอก	110	110	94	95	96	105	95	46	42	30	28	32	0.00	0.04
<b>ตะวันออกเฉียงเหนือ</b>														
ห้วยหลวง	136	136	129	101	110	119	87	63	46	56	42	44	0.00	0.17
อุบลรัตน์*	4,640	2,431	1,850	2,112	2,115	2,247	92	793	33	212	9	11	1.61	0.52
ลำปาว	2,450	1,980	1,880	1,089	1,706	1,748	88	1,177	59	1,077	54	57	0.00	1.61
ลำพระเพลิง	242	155	154	71	137	138	89	76	49	75	48	49	0.01	0.04
มูลนบ	350	141	134	70	109	110	78	71	50	64	45	47	0.09	0.03
ลำแจะ	325	275	268	128	199	201	73	166	60	159	58	59	0.00	0.00
ลำน้ำรอง	197	121	118	63	77	79	65	40	33	36	30	31	0.04	0.00
<b>กลาง</b>														
ทับเสลา	190	160	143	161	138	138	86	41	26	24	15	17	0.04	0.04
กระเสียว	390	299	259	240	289	288	96	74	25	34	11	13	0.00	0.18



# สรุปอ่างขนาดกลางที่มีปริมาตรต่ำกว่า 30% ,ระหว่าง 31-60%, ระหว่าง 60-100% และ มากกว่า 100%

(ข้อมูล วันที่ 19 ธันวาคม 2561)



สรุปอ่างขนาดกลางที่มีปริมาตรในช่วง <=30 % , >30 - 60 % , >60-100% และ >100 %				
ภาค	<=30 %	>30 - 60 %	>60-100%	>100 %
เหนือ	3	20	43	9
ตอน.	32	75	109	2
ตะวันออก	3	3	41	4
กลาง	2	8	11	1
ตะวันตก	0	2	3	2
ใต้	0	3	35	1
<b>รวม</b>	<b>40</b>	<b>111</b>	<b>242</b>	<b>19</b>
<b>รวมทั้งหมด 412 แห่ง</b>				

## สรุปปริมาณน้ำไหลลงและระบายอ่างๆ ขนาดใหญ่และขนาดกลาง

ภาค	ขนาดใหญ่		ขนาดกลาง		รวม	
	ไหลลง	ระบาย	ไหลลง	ระบาย	ไหลลง	ระบาย
เหนือ	8.25	52.09	0.78	1.33	9.03	53.41
ตอน.	2.99	5.37	2.26	4.81	5.25	10.17
กลาง	0.04	2.89	0.04	0.40	0.08	3.29
ตะวันตก	6.93	17.93	0.52	0.92	7.45	18.85
ตะวันออก	0.30	4.99	0.68	1.63	0.98	6.61
ใต้	12.66	3.42	8.35	2.38	21.00	5.80
<b>รวม</b>	<b>31.17</b>	<b>86.68</b>	<b>12.64</b>	<b>11.45</b>	<b>43.81</b>	<b>98.14</b>

(หน่วย : ล้าน ลบ.ม.)





# สถานการณ์น้ำในลุ่มน้ำเจ้าพระยา

วันที่ 20 ธันวาคม 2561 เวลา 06:00 น.

แม่น้ำปิง

P.17

N.67

แม่น้ำน่าน

P.17 วันนี้ 224 เมื่อวาน 238

(Qmax 2,990 ม.<sup>3</sup>/วิ)

การใช้น้ำเหนือเขื่อนเจ้าพระยา  
25 ลบ.ม./วิ

C.2 เมื่อวาน (19 ธ.ค. 61)

433 ลบ.ม./วิ

(Qmax 3,590 ม.<sup>3</sup>/วิ)

N.67 วันนี้ 226 เมื่อวาน 226

(Qmax 1,579 ม.<sup>3</sup>/วิ)

รวม 2 ฝั่ง = 328 ลบ.ม./วิ

เมื่อวาน = 330 ลบ.ม./วิ

รวมฝั่งตะวันตก = 175 ลบ.ม./วิ

เมื่อวาน = 177 ลบ.ม./วิ

แม่น้ำสะแกกรัง - ลบ.ม./วิ

C.2

424

408

ปตร.มโนรมย์

130

คลองเล็ก

ปตร.มหाराช

20

ปตร.ช่องแค

79

ปตร.โคกกระเทียม

77

รวมฝั่งตะวันออก = 153 ลบ.ม./วิ

เมื่อวาน = 153 ลบ.ม./วิ

เขื่อนป่าสัก

วันนี้ 40 เมื่อวาน 40

เขื่อนพระรามหก

ปตร.เริงราง

34

วันนี้ 25 เมื่อวาน 25

วันนี้ 53 เมื่อวาน 55

คลองระพีพัฒน์  
(ความจุลช่อง 210 ม.<sup>3</sup>/วิ)

C.13 เขื่อนเจ้าพระยา  
(Qmax 2,840 ม.<sup>3</sup>/วิ)

วันนี้ 80 เมื่อวาน 80

วันนี้ 91 เมื่อวาน 98

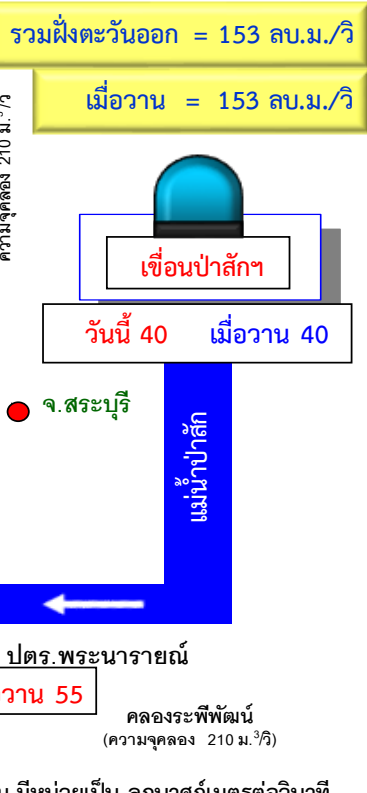
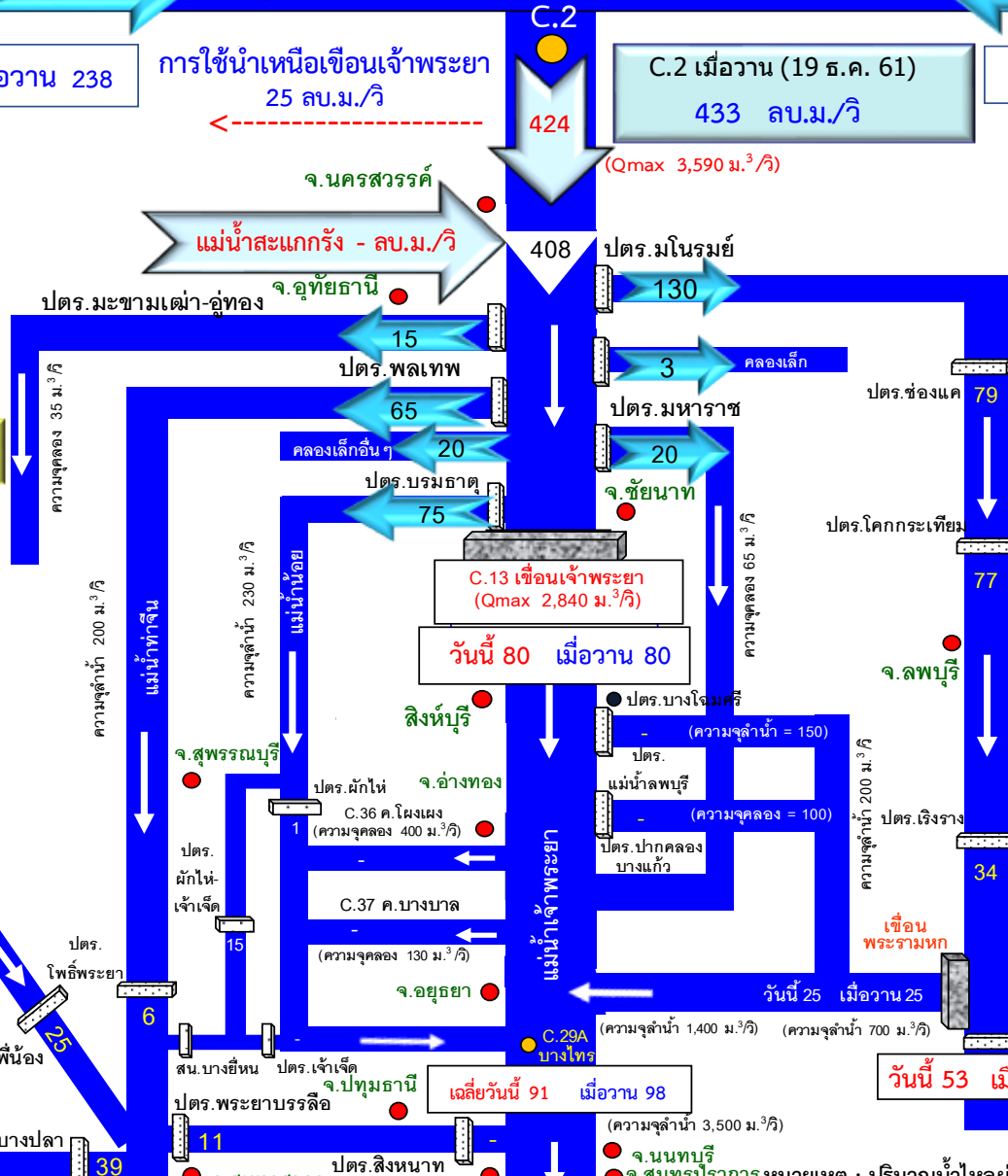
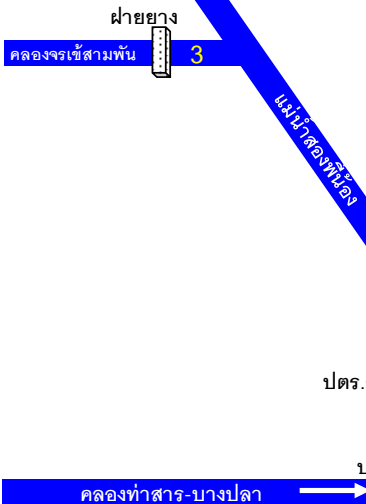
วันนี้ 53 เมื่อวาน 55

วันนี้ 91 เมื่อวาน 98

วันนี้ 53 เมื่อวาน 55

วันนี้ 91 เมื่อวาน 98

วันนี้ 53 เมื่อวาน 55



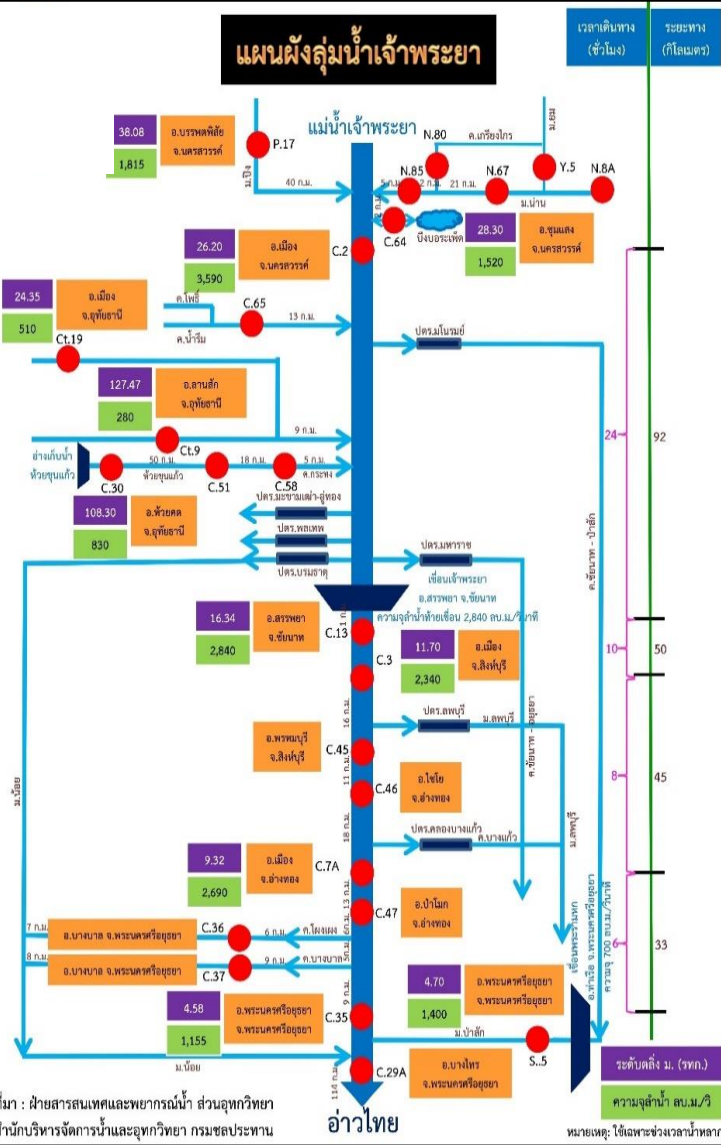


# การติดตามสถานการณ์น้ำลุ่มน้ำเจ้าพระยา

ประจำวันที่ 20 ธันวาคม 2561 เวลา 06.00 น.

## สภาพน้ำท่า

### แผนผังลุ่มน้ำเจ้าพระยา



- แม่น้ำปิง สถานี P.17** อ.บรรพตพิสัย จ.นครสวรรค์ ปริมาณน้ำไหลผ่าน 224 ลบ.ม./วินาที (เมื่อวาน 238 ลบ.ม./วินาที) ระดับน้ำ +35.07 ม.รทก. ต่ำกว่าตลิ่ง 4.73 ม.
- แม่น้ำน่าน สถานี N.67** อ.ชุมแสง จ.นครสวรรค์ ปริมาณน้ำไหลผ่าน 226 ลบ.ม./วินาที (เมื่อวาน 226 ลบ.ม./วินาที) ระดับน้ำ +20.24 ม.รทก. ต่ำกว่าตลิ่ง 8.06 ม.
- แม่น้ำเจ้าพระยา สถานี C.2** อ.เมือง จ.นครสวรรค์ ปริมาณน้ำไหลผ่าน 424 ลบ.ม./วินาที (เมื่อวาน 433 ลบ.ม./วินาที) ระดับน้ำ +18.47 ม.รทก. ต่ำกว่าตลิ่ง 7.73 ม.
- เขื่อนเจ้าพระยา สถานี C.13** อ.สรรพยา จ.ชัยนาท ปริมาณน้ำไหลผ่าน 80 ลบ.ม./วินาที (เมื่อวาน 80 ลบ.ม./วินาที) ระดับน้ำเหนือเขื่อน +15.83 ม.รทก. ระดับน้ำท้ายเขื่อน 5.64 ม.รทก.
- แม่น้ำป่าสัก** ระบายท้ายเขื่อนพระรามหก 24.56 ลบ.ม./วินาที (เมื่อวาน 25.15 ลบ.ม./วินาที) ไหลลงแม่น้ำเจ้าพระยา ผ่านสถานีวัดน้ำ C.29A อ.บางไทร จ.พระนครศรีอยุธยา ปริมาณน้ำไหลผ่านเฉลี่ย 91 ลบ.ม./วินาที (เมื่อวาน 98 ลบ.ม./วินาที)

## รับน้ำเข้าฝั่งตะวันตกและฝั่งตะวันออก

รับน้ำฝั่งตะวันตก	175 ลบ.ม./วินาที เมื่อวาน 177 ลบ.ม./วินาที	ลดลง 2 ลบ.ม./วินาที
	(รับน้ำสูงสุด = 585 ลบ.ม./นาทีก)	
รับน้ำฝั่งตะวันออก	152 ลบ.ม./วินาที เมื่อวาน 153 ลบ.ม./วินาที	ลดลง 1 ลบ.ม./วินาที
	(รับน้ำสูงสุด = 275 ลบ.ม./นาทีก)	
<b>รวมรับน้ำ 2 ฝั่ง</b>	<b>327 ลบ.ม./วินาที เมื่อวาน 330 ลบ.ม./วินาที</b>	<b>ลดลง 3 ลบ.ม./วินาที</b>

ที่มา : ฝ่ายสารสนเทศและพยากรณ์น้ำ สำนักรับน้ำและอุทกวิทยา กรมชลประทาน



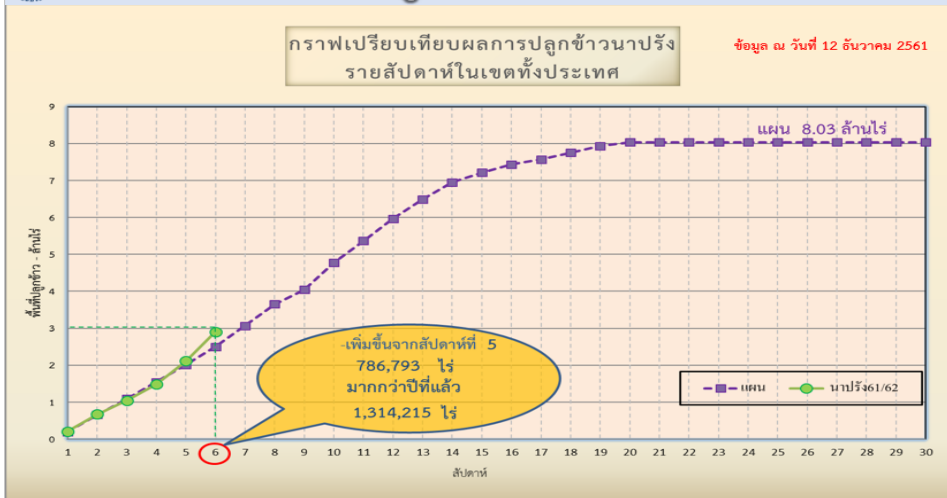
# แผนผลการเพาะปลูกพืชในช่วงฤดูแล้งปี 2561

## ข้อมูล ณ วันที่ 12 ธันวาคม 2561

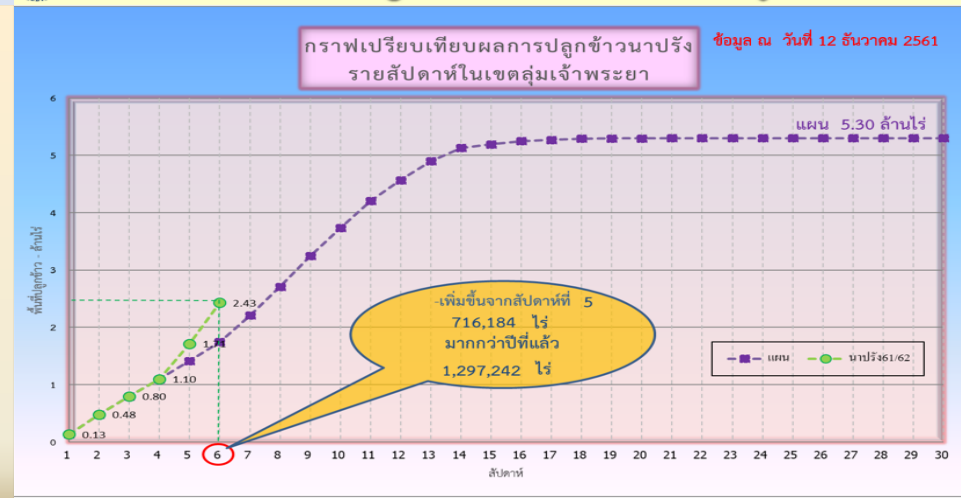
ภาค	ข้าวนาปรัง			พืชไร่-พืชผัก			รวม		
	แผน (ล้านไร่)	ผล (ล้านไร่)	%	แผน (ล้านไร่)	ผล (ล้านไร่)	%	แผน (ล้านไร่)	ผล (ล้านไร่)	%
เหนือ	0.51	0.23	45.69	0.84	0.05	6.38	1.35	0.29	21.23
ตะวันออกเฉียงเหนือ	0.75	0.04	5.47	0.57	0.004	0.65	1.32	0.04	3.38
กลาง	0.06	0.01	13.48	0.001		0.00	0.06	0.01	13.23
ตะวันออก	0.35	0.17	47.55	0.05	0.02	33.51	0.41	0.19	45.67
ตะวันตก	0.87	0.01	0.72	0.17	0.01	3.29	1.05	0.01	1.14
ใต้	0.18	0.02	8.20	0.01	0.001	6.23	0.20	0.02	8.06
ลุ่มน้ำเจ้าพระยา	5.30	2.43	45.83	0.77	0.05	6.10	6.07	2.48	40.78
ทั้งประเทศ	8.03	2.90	36.14	2.43	0.13	5.33	10.46	3.03	28.98



### กราฟเปรียบเทียบผลการปลูกข้าวนาปรังรายสัปดาห์ในเขตทั้งประเทศ



### กราฟเปรียบเทียบผลการปลูกข้าวนาปรังรายสัปดาห์ในเขตลุ่มน้ำเจ้าพระยา



ข้อมูล ณ 12 ธ.ค. 61 เพาะปลูกแล้ว = 2,901,402 ไร่

ข้อมูล ณ 12 ธ.ค. 61 เพาะปลูกแล้ว = 2,429,624 ไร่



# แผนบริหารจัดการน้ำฤดูแล้ง ปี 2561/62



# สถานการณ์น้ำและการจัดสรรน้ำอ่างขนาดใหญ่และขนาดกลาง ประจำวัน ที่ 19 ธันวาคม 2561

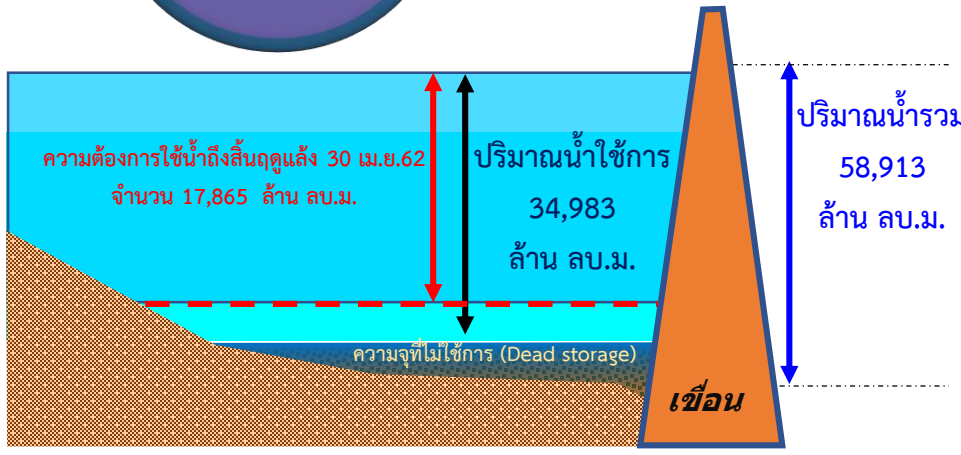
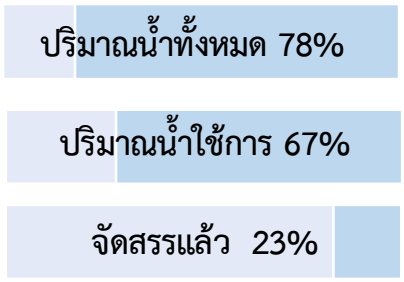


### สถานการณ์น้ำ

1. ปริมาณน้ำต้นฤดูแล้ง (1 พ.ย.61)			
1.1 ปริมาณน้ำทั้งหมด	61,354	ล้าน ลบ.ม.	คิดเป็น 81 %
1.2 ปริมาณน้ำใช้การ	37,425	ล้าน ลบ.ม.	คิดเป็น 72 %
2. ปริมาณน้ำปัจจุบัน (19 ธ.ค.61)			
2.1 ปริมาณน้ำทั้งหมด	58,913	ล้าน ลบ.ม.	คิดเป็น 78 %
2.2 ปริมาณน้ำใช้การ	34,983	ล้าน ลบ.ม.	คิดเป็น 67 %

### การจัดสรรน้ำ

3. การจัดสรรน้ำในฤดูแล้ง (19 ธ.ค.61)			
3.1 แผนการจัดสรรน้ำฤดูแล้ง (พ.ย.61-เม.ย.62)	23,100	ล้าน ลบ.ม.	
3.2 ผลการจัดสรรน้ำ	5,235	ล้าน ลบ.ม.	คิดเป็น 23 %
3.3 คงเหลือ	17,865	ล้าน ลบ.ม.	คิดเป็น 77 %



### แผนจัดสรรน้ำฤดูแล้ง 2561/62 (พ.ย.61-เม.ย.62) 23,100 ล้าน ลบ.ม.

- อุดบโคก-บริโคก	2,404	ล้าน ลบ.ม.
- ระบบนิเวศและอื่นๆ	6,440	ล้าน ลบ.ม.
- การเกษตร	13,038	ล้าน ลบ.ม.
- เกษตรต่อเนื่อง	800	ล้าน ลบ.ม.
- อุตสาหกรรม	303	ล้าน ลบ.ม.
- ปรับปรุงพื้นที่การเพาะปลูก	115	ล้าน ลบ.ม.

### แผนจัดสรรน้ำต้นฤดูฝน 2562 (พ.ค.-ก.ค.62) 16,470 ล้าน ลบ.ม.

- อุดบโคก-บริโคก ระบบนิเวศ และการเกษตรต่อเนื่อง	6,000	ล้าน ลบ.ม.
- สำรองน้ำเพื่อเตรียมเพาะปลูกต้นฤดูฝน	6,300	ล้าน ลบ.ม.
- สำรองไว้ใช้กรณีฝนทิ้งช่วง	4,170	ล้าน ลบ.ม.

# สถานการณ์น้ำและการจัดสรรน้ำ 4 เขื่อนลุ่มน้ำเจ้าพระยา

## ประจำวันที 20 ธันวาคม 2561



### สถานการณ์น้ำ

#### 1. ปริมาณน้ำต้นฤดูแล้ง (1 พ.ย. 2561)

1.1 ปริมาณน้ำทั้งหมด	19,536	ล้าน ลบ.ม.	คิดเป็น 79 %
1.2 ปริมาณน้ำใช้การ	12,840	ล้าน ลบ.ม.	คิดเป็น 71 %

#### 2. ปริมาณน้ำปัจจุบัน (20 ธ.ค. 61)

2.1 ปริมาณน้ำทั้งหมด	18,247	ล้าน ลบ.ม.	คิดเป็น 73 %
2.2 ปริมาณน้ำใช้การ	11,551	ล้าน ลบ.ม.	คิดเป็น 64 %

### การจัดสรรน้ำ

#### 3. การจัดสรรน้ำในฤดูแล้ง (20 ธ.ค. 61)

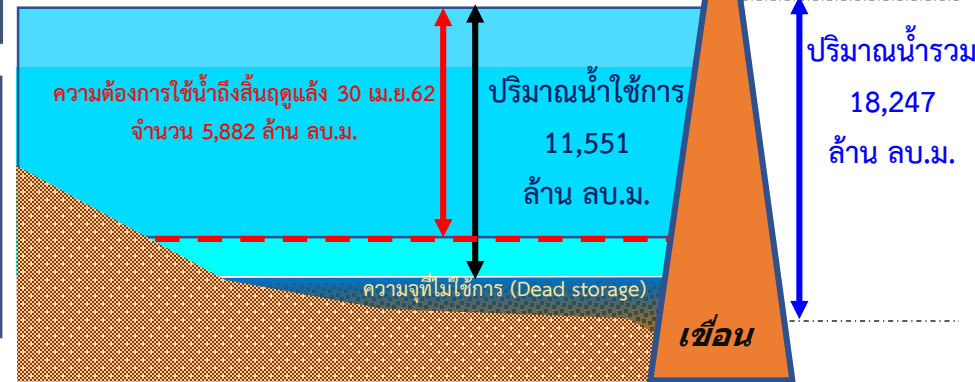
3.1 แผนการจัดสรรน้ำฤดูแล้ง (พ.ย.61-เม.ย.62)	8,000	ล้าน ลบ.ม.	
3.2 ผลการจัดสรรน้ำ	2,117	ล้าน ลบ.ม.	คิดเป็น 26 %
3.3 คงเหลือ	5,882	ล้าน ลบ.ม.	คิดเป็น 74 %



ปริมาณน้ำทั้งหมด 73%

ปริมาณน้ำใช้การ 64%

จัดสรรแล้ว 26%



แผนจัดสรรน้ำฤดูแล้ง 2561/62 (พ.ย.61-เม.ย.62) 8,000 ล้าน ลบ.ม.

(4 เขื่อนเจ้าพระยา 7,300 และผันน้ำจากลุ่มน้ำแม่กลอง 700 ล้าน ลบ.ม.)

- อู่ปกติ-บริโศค	1,140	ล้าน ลบ.ม.
- ระบบนิเวศและอื่นๆ	1,450	ล้าน ลบ.ม.
- การเกษตร	4,895	ล้าน ลบ.ม.
- เกษตรต่อเนื่อง	400	ล้าน ลบ.ม.
- ปรับปรุงที่ดินการเพาะปลูก	115	ล้าน ลบ.ม.

แผนจัดสรรน้ำต้นฤดูฝน 2562 (พ.ค.-ก.ค.62) 5,540 ล้าน ลบ.ม.

- อู่ปกติ-บริโศค ระบบนิเวศ และการเกษตรต่อเนื่อง	1,500	ล้าน ลบ.ม.
- สำรองน้ำเพื่อเตรียมเพาะปลูกต้นฤดูฝน	2,000	ล้าน ลบ.ม.
- สำรองไว้ใช้กรณีฝนทิ้งช่วง	2,400	ล้าน ลบ.ม.



# สถานการณ์อุทกภัย

จังหวัดสุราษฎร์ธานี นครศรีธรรมราช พัทลุง และตรัง

กรมชลประทาน

ข้อมูล วันที่ 20 ธันวาคม 2561

เวลา 07.00 น.





## 1. สาเหตุการเกิดอุทกภัย

เกิดฝนตกหนักในพื้นที่จังหวัดสุราษฎร์ธานี เนื่องจากมรสุมตะวันออกเฉียงเหนือกำลังแรงพัดปกคลุมอ่าวไทยและภาคใต้ ส่งผลให้ปริมาณน้ำสะสมเพิ่มขึ้น เนื่องจากปริมาณฝนที่ตกสะสม

## 2. สถานการณ์อุทกภัย

จากเหตุการณ์น้ำท่วมพื้นที่ อ.ดอนสัก อ.กาญจนดิษฐ์ อ.ท่าฉาง อ.ไชยา และ อ.ท่าชนะ ปัจจุบันระดับน้ำในคลองสายหลักเริ่มลดระดับลง ทำให้สถานการณ์น้ำเริ่มคลี่คลาย เส้นทางคมนาคมที่ถูกน้ำท่วมสามารถสัญจรได้ปกติไม่มีน้ำท่วมขังแล้ว เหลือเพียงพื้นที่ลุ่มต่ำ พื้นที่เกษตรกรรม เช่น สวนปาล์ม สวนยาง ซึ่งมีน้ำขังในคูสวน

## 3. แนวโน้มและการคาดการณ์

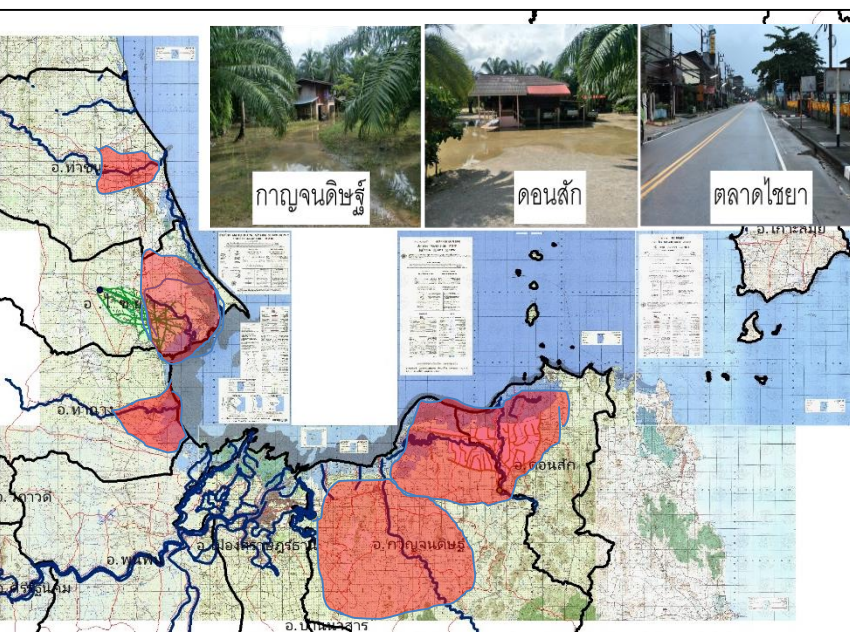
ปัจจุบันยังมีฝนตกในพื้นที่เล็กน้อย ระดับน้ำลดลงอย่างต่อเนื่อง คาดว่าสถานการณ์จะเข้าสู่ภาวะปกติ 1 - 2 วัน หากไม่มีฝนตกลงมาเพิ่ม

**ปริมาณน้ำท่าลุ่มน้ำตาปี (เวลา 06.00 น.)**

- สถานี X.37A อ.พระแสง ระดับน้ำ +10.20 ม.รทก. ปริมาณน้ำ 350.00 ลบ.ม./วิ ต่ำกว่าตลิ่ง 1.50 ม. **แนวโน้มทรงตัว**
- สถานี X.217 อ.เคียนซา ระดับน้ำ +2.43 ม.รทก. ปริมาณน้ำ 227.30 ลบ.ม./วิ ต่ำกว่าตลิ่ง 3.57 ม. **แนวโน้มทรงตัว**
- สถานี X.36 อ.คีรีรัฐนิคม ระดับน้ำ +2.20 ม.รทก. ปริมาณน้ำ 82.00 ลบ.ม./วิ ต่ำกว่าตลิ่ง 8.00 ม. **แนวโน้มลดลง**
- สถานี X.5C อ.พุนพิน ระดับน้ำ +0.85 ม.รทก. ต่ำกว่าตลิ่ง 1.65 ม. **แนวโน้มเพิ่มขึ้น (ระดับได้รับอิทธิพลน้ำทะเล)**

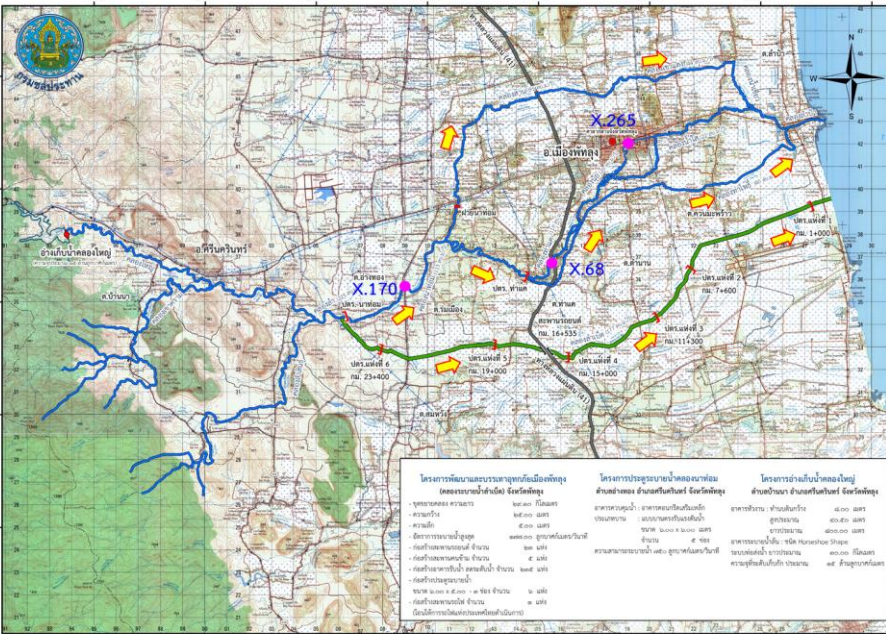
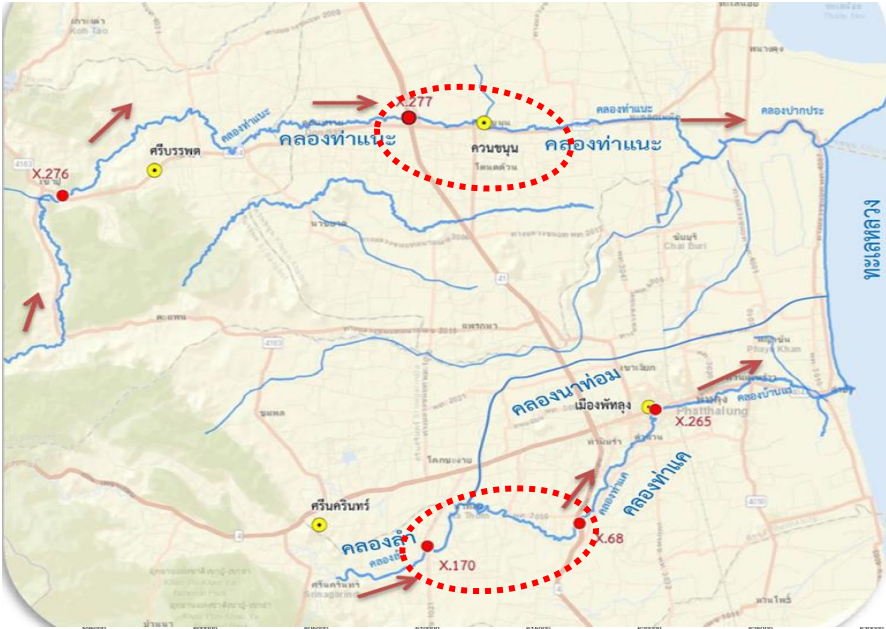
## 4. การบริหารจัดการน้ำและการให้ความช่วยเหลือ

ได้ติดตั้งเครื่องสูบน้ำ จำนวน 2 เครื่อง และเครื่องผลักดันน้ำ จำนวน 6 เครื่อง รวมทั้งได้ทำการแจ้งเตือนสถานการณ์ระดับน้ำบริเวณ อ.พระแสง ให้กับหน่วยงานที่เกี่ยวข้อง









### 1. สาเหตุการเกิดอุทกภัย

เนื่องจากมรสุมตะวันออกเฉียงเหนือกำลังแรงพัดปกคลุมอ่าวไทยและภาคใต้ ทำให้มีฝนตกในพื้นที่จังหวัดพัทลุง ส่งผลให้มีน้ำท่วมขังในพื้นที่

### 2. สถานการณ์ปัจจุบัน

มีพื้นที่ได้รับผลกระทบรวม 4 อำเภอ ได้แก่ อ.ควนขนุน บริเวณหน้าตลาดเทศบาลควนขนุน ระดับน้ำสูงเฉลี่ย 0.10-0.15 ม. และ อ.ศรีบรรพต บ้านเขาปู่บริเวณพื้นที่ลุ่มต่ำ อ.ศรีนครินทร์ บริเวณหน้า รพ.ศรีนครินทร์ อ.งขลา น้ำเข้าท่วมพื้นที่ลุ่มต่ำ สูงเฉลี่ย 0.10-0.20 ม.

### 3. แนวโน้มและการคาดการณ์ (เวลา 06.00 น.)

**คลองท่าแนะ**  
- สถานี X.276 บ้านเขาปู่ อ.ศรีบรรพต ระดับน้ำ +51.42 ม.รทก. ปริมาณน้ำ 8.25 ลบ.ม./วิ ต่ำกว่าตลิ่ง 2.48 ม. **ระดับน้ำลดลง** (ระดับน้ำสูงสุดวันที่ 19 ธ.ค.61 เมื่อ 04.00 น. สูงกว่าตลิ่ง 0.68 ม.)

- สถานี X.277 บ้านพิกุลทอง อ. ควนขนุน ระดับน้ำ +1.70 ม.รทก. ต่ำกว่าตลิ่ง 1.70 ม. **ระดับน้ำลดลง** (ระดับน้ำสูงสุดวันที่ 19 ธ.ค.61 เมื่อ 11.00 น. สูงกว่าตลิ่ง 0.28 ม.)

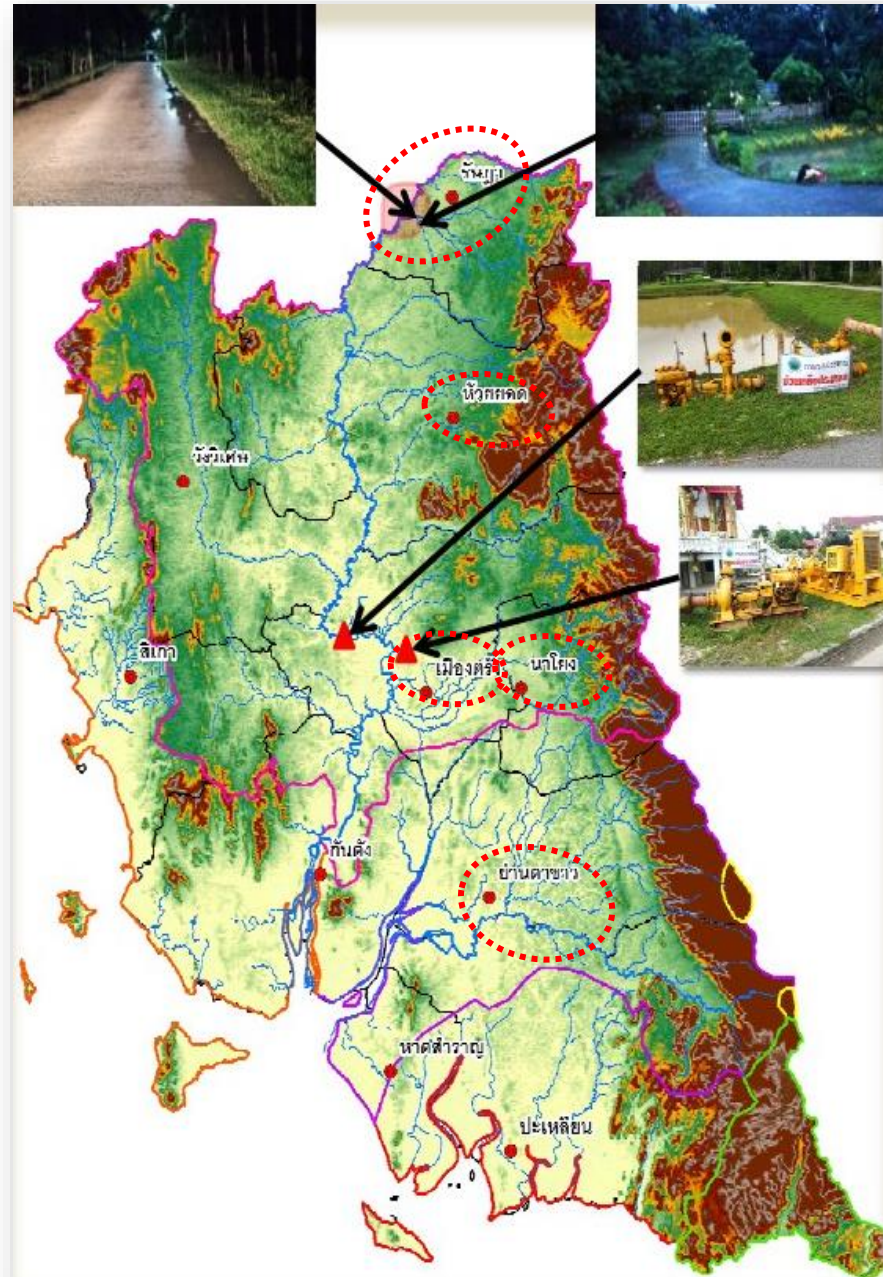
### คลองลำ-คลองนาท่อม-คลองท่าแค

- สถานี X.170 บ้านคลองลำ อ.ศรีนครินทร์ ระดับน้ำ +21.96 ม.รทก. ปริมาณน้ำ 66.00 ลบ.ม./วิ ต่ำกว่าตลิ่ง 3.24 ม. **ระดับน้ำลดลง** (ระดับน้ำสูงสุดวันที่ 19 ธ.ค.61 เมื่อ 11.00 น. สูงกว่าตลิ่ง 0.24 ม.)

- สถานี X.68 บ้านท่าแค อ.เมืองพัทลุง ระดับน้ำ +14.67 ม.รทก. ปริมาณน้ำ 20.11 ลบ.ม./วิ ต่ำกว่าตลิ่ง 0.93 ม. **ระดับน้ำลดลง** (ระดับน้ำสูงสุดวันที่ 19 ธ.ค.61 เมื่อ 16.00 น. สูงกว่าตลิ่ง 0.50 ม.)

### 4. การให้ความช่วยเหลือ

เครื่องสูบน้ำ จำนวน 9 เครื่อง บริเวณเขตเทศบาลเมืองพัทลุง  
เครื่องสูบน้ำ จำนวน 2 เครื่อง บริเวณตลาดเทศบาลควนขนุน



## 1. สาเหตุการเกิดอุทกภัย

เกิดฝนตกหนักในพื้นที่จังหวัดตรังอย่างต่อเนื่อง บริเวณติดเทือกเขาบรรทัด อ.นาโยง ปริมาณฝนสูงสุดวัดได้ 216 มม. ทำให้น้ำเข้าท่วมพื้นที่จังหวัดตรัง

## 2. สถานการณ์ปัจจุบัน

มีพื้นที่ได้รับผลกระทบรวม 5 อำเภอ ได้แก่ อ.นาโยง อ.ย่านตาขาว อ.ห้วยยอด และ อ.เมือง ซึ่งปริมาณน้ำได้เข้าท่วมพื้นที่บ้านเรือนราษฎรและพื้นที่การเกษตร ระดับน้ำสูงประมาณ 1-2 เมตร ในพื้นที่ลุ่มต่ำ

## 3. แนวโน้มและการคาดการณ์ (เวลา 06.00 น.)

### แม่น้ำตรัง

- สถานี X.228 บ้านกลาง อ.เมืองตรัง ระดับน้ำ +8.00 ม.รทก. ปริมาณน้ำ 322.00 ลบ.ม./วิ ต่ำกว่าตลิ่ง 1.00 ม. **ระดับน้ำเพิ่มขึ้น**
- สถานี X.234 บ้านป่าหมาก อ.เมืองตรัง ระดับน้ำ +4.51 ม.รทก. ปริมาณน้ำ 244.35 ลบ.ม./วิ ต่ำกว่าตลิ่ง 1.89 ม. **ระดับน้ำลดลง**

## 4. การให้ความช่วยเหลือ

เครื่องสูบน้ำ จำนวน 13 เครื่อง

### พื้นที่ประสบภัย อ.นาโยง





กรมชลประทาน

