



สรุปการเฝ้าระวังติดตามสภาพอากาศ และสถานการณ์น้ำ

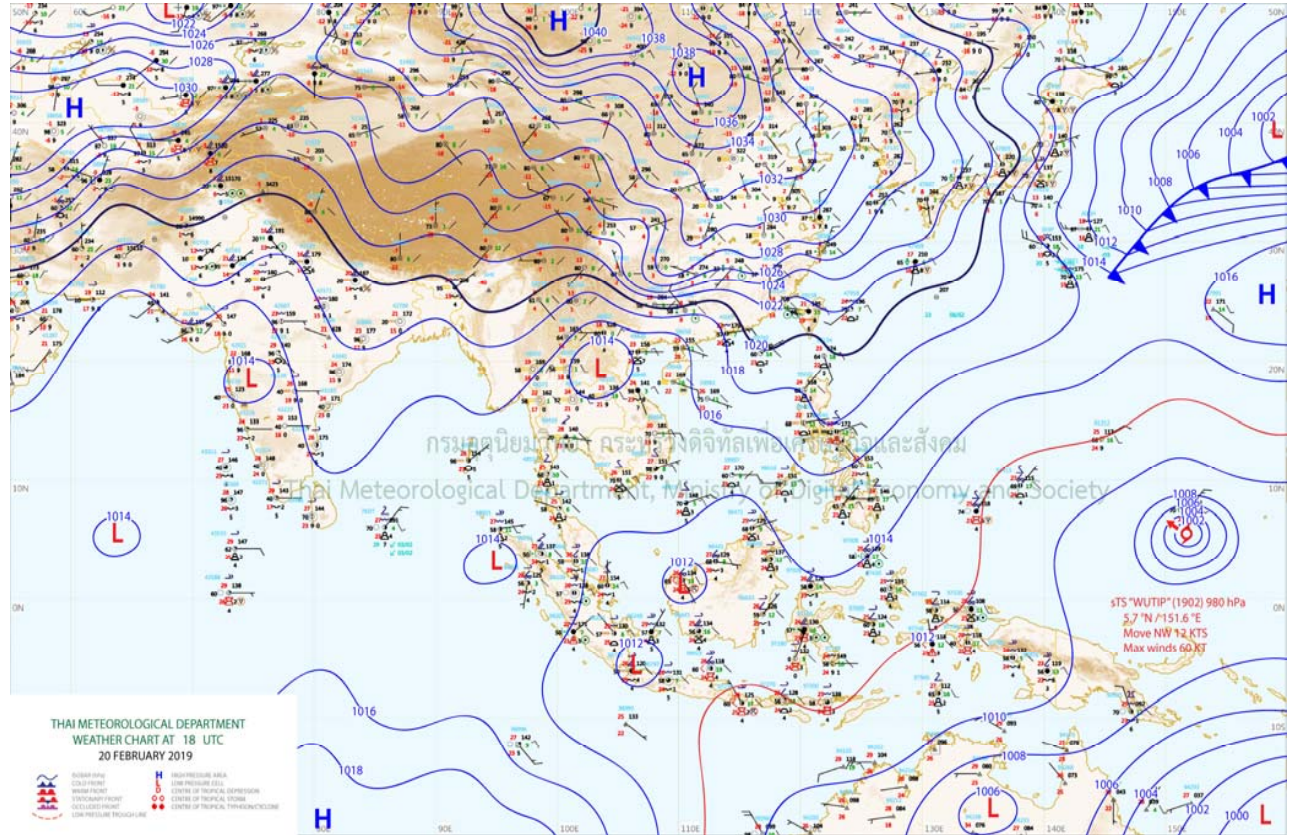
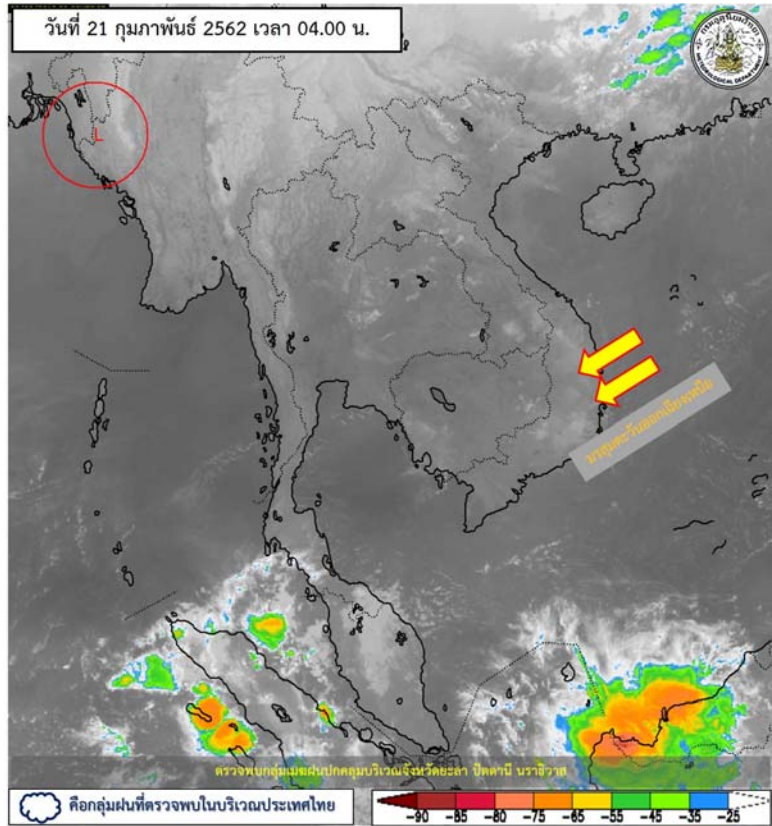
กรมชลประทาน

ข้อมูล ณ วันที่ 21 กุมภาพันธ์ 2562





สภาพภูมิอากาศ ประจำวันที่ 21 กุมภาพันธ์ 2562



แผนที่อากาศผิวพื้นวันที่ 21 กุมภาพันธ์ 2562 ลมใต้และลมตะวันออกเฉียงใต้พัดปกคลุมประเทศไทยตอนบน ทำให้บริเวณดังกล่าวมีอากาศร้อนในตอนกลางวัน และมีฝนเกิดขึ้นบางพื้นที่ ในขณะที่ลมฝ่ายตะวันตกพัดปกคลุมภาคเหนือตอนบนและภาคตะวันออกเฉียงเหนือตอนบน ทำให้บริเวณดังกล่าวยังคงมีอากาศเย็นถึงหนาวในตอนเช้า สำหรับอ่าวไทยและภาคใต้มีลมตะวันออกเฉียงใต้พัดปกคลุม ทำให้ภาคใต้มีฝนบางพื้นที่ส่วนมากทางตอนล่างของภาค

ปริมาณฝนสูงสุด 5 ลำดับ

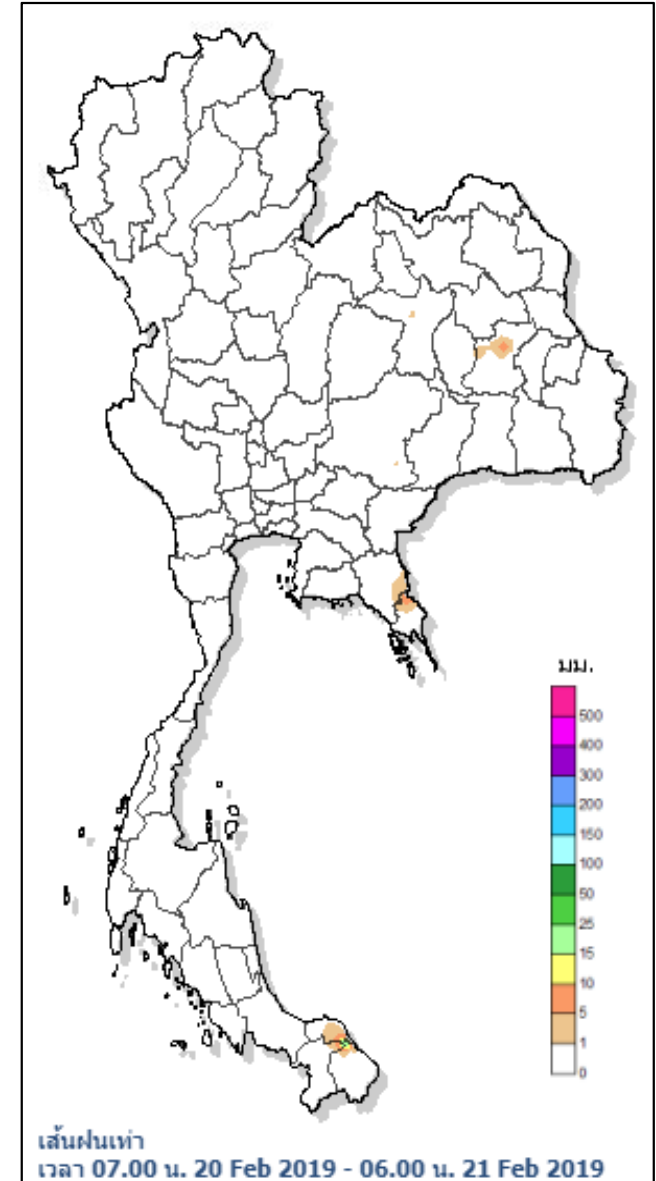
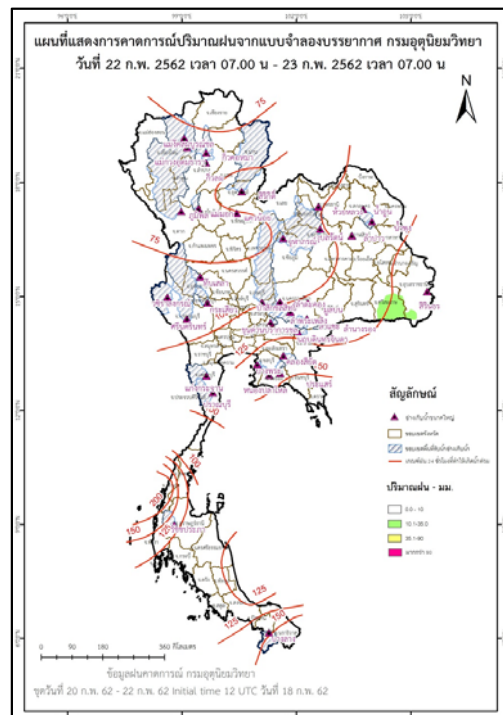
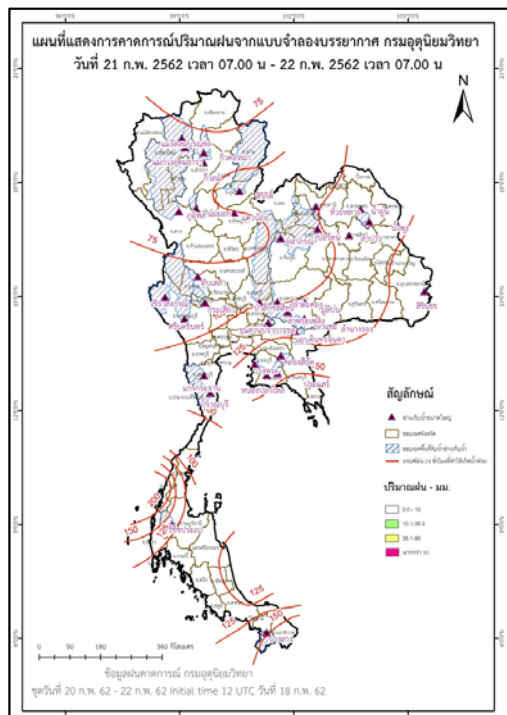
ปริมาณฝนสะสมรายตำบล วันที่ 20 ก.พ. 2562 เวลา 07.00 น. - วันที่ 21 ก.พ. 2562 เวลา 07.00 น.

สถานี	จังหวัด	ปริมาณฝน (มม.)	ความรุนแรง
ที่ว่าการอำเภอบาเจาะ	นราธิวาส	28.4	ฝนปานกลาง
ต.มะบ้า อ.ทุ่งเขาหลวง	ร้อยเอ็ด	9.5	ฝนเล็กน้อย
ที่ว่าการอำเภอกะพ้อ	ปัตตานี	8.2	ฝนเล็กน้อย
ต.บ่อพลอย อ.บ่อไร่	ตราด	8.0	ฝนเล็กน้อย
ที่ว่าการอำเภอเมือง	นราธิวาส	6.6	ฝนเล็กน้อย

หมายเหตุ เกณฑ์ปริมาณฝนกรมอุตุนิยมวิทยา

ฝนตกหนักมาก (>90 มม.) ฝนตกหนัก (35.1-90 มม.) ฝนปานกลาง (10.1-35.0 มม.) ฝนเล็กน้อย (0.1-10.0 มม.) ไม่มีฝน (0 มม.)

แผนที่แสดงการคาดการณ์ปริมาณฝนจากแบบจำลองบรรยากาศ กรมอุตุนิยมวิทยา 21 ก.พ.62 -23 ก.พ.62



หมายเหตุ ข้อมูลจาก กรมอุตุนิยมวิทยา

ปริมาณน้ำในอ่างเก็บน้ำขนาดใหญ่และขนาดกลาง 20 กุมภาพันธ์ 2562

ภาค	ขนาดใหญ่				ขนาดกลาง				รวมอ่างขนาดใหญ่และกลาง						รับน้ำได้อีก	เปรียบเทียบปี 61 กับ 62		
	จำนวน	ความจุ	ปี 2562	% ความจุ ต่างๆ	จำนวน	ความจุ	ปี 2562	% ความจุ ต่างๆ	จำนวน	ความจุ	ปี2561		ปี2562			ปริมาณ	ปริมาณ	%
											ปริมาณ	%	ปริมาณ	%				
เหนือ	8	24,825	15,290	62	75	1,001	598	60	83	25,825	18,294	71	15,888	62	9,937	-2,406	-13	
ตอน.	12	8,368	3,647	44	218	1,998	908	45	230	10,367	7,034	68	4,555	44	5,812	-2,479	-35	
กลาง	3	1,419	501	35	22	369	173	47	25	1,788	1,231	69	674	38	1,114	-557	-45	
ตะวันตก	2	26,605	22,251	84	7	142	108	76	9	26,747	21,603	81	22,359	84	4,388	756	3	
ตะวันออก	6	1,515	930	61	51	963	602	62	57	2,478	1,648	66	1,532	62	946	-116	-7	
ใต้	4	8,194	6,428	78	39	668	509	76	43	8,863	6,879	78	6,937	78	1,925	58	1	
รวม	35	70,926	<u>49,048</u>	69	412	5,142	<u>2,898</u>	56	447	76,068	56,690	75	51,946	68	24,122	-4,744	-8	
ปริมาณน้ำใช้การ		47,384	<u>25,506</u>	54		4,753	<u>2,511</u>	53		52,137	<u>32,759</u>	63	<u>28,016</u>	54				

สามารถรับน้ำได้อีก 24,122 ล้าน ลบ.ม. (32%)

$$\% \text{น้ำใช้การ} = (\text{ปริมาณน้ำใช้การ} / \text{ความจุน้ำใช้การ}) * 100$$



ปริมาณน้ำใช้การ 4 เขื่อนหลักในลุ่มน้ำเจ้าพระยา

ข้อมูล ณ วันที่ 21 กุมภาพันธ์ 2562

อ่างเก็บน้ำ	ความจุ ที่ รนก.	ปริมาณน้ำในอ่างฯ		ปริมาณน้ำใช้การได้		ปริมาณน้ำไหลลงอ่างฯ		ปริมาณน้ำระบาย		รับน้ำได้อีก ปี 2562
		ปริมาณน้ำ	% ความจุ	ปริมาณน้ำ	% ใช้การ	วันนี้	เมื่อวาน	วันนี้	เมื่อวาน	
ภูมิพล	13,462	7,941	59	4,141	43	0.00	0.00	21.00	21.00	5,521
สิริกิติ์	9,510	6,184	65	3,334	50	2.52	2.40	22.60	22.51	3,326
ภูมิพล+สิริกิติ์	22,972	14,125	61	7,475	46	2.52	2.40	43.60	43.51	8,847
แควน้อยฯ	939	484	52	441	49	0.44	1.00	3.02	3.02	455
ป่าสักชลสิทธิ์	960	390	41	387	40	0.00	0.00	2.17	2.17	570
รวมทั้งหมด	24,871	15,000	60	8,304	46	2.96	3.40	48.79	48.70	9,871

(หน่วย : ล้าน ลบ.ม.)

ปริมาณการระบายน้ำย้อนหลัง 10 วัน

เขื่อน	12 ก.พ. 62	13 ก.พ. 62	14 ก.พ. 62	15 ก.พ. 62	16 ก.พ. 62	17 ก.พ. 62	18 ก.พ. 62	19 ก.พ. 62	20 ก.พ. 62	21 ก.พ. 62	สะสม
เขื่อนภูมิพล	21.00	21.00	21.00	21.00	21.00	21.00	21.00	21.00	21.00	21.00	210.00
เขื่อนสิริกิติ์	24.02	23.72	24.13	23.92	24.16	24.03	24.05	22.58	22.51	22.60	235.72
เขื่อนแควน้อยบำรุงแดน	3.89	3.88	3.24	3.02	3.02	3.02	3.02	3.02	3.02	3.02	32.17
เขื่อนป่าสักชลสิทธิ์	2.18	2.18	2.18	2.18	2.18	2.17	2.17	2.17	2.17	2.17	21.75

(หน่วย : ล้าน ลบ.ม.)



สรุปอ่างฯขนาดใหญ่ที่เกิน UPPER RULE CURVE และ อ่างฯใหญ่ ที่มีปริมาตรต่ำกว่า 30% และ ระหว่าง 30 - 60%

(ข้อมูล วันที่ 20 กุมภาพันธ์ 2562)

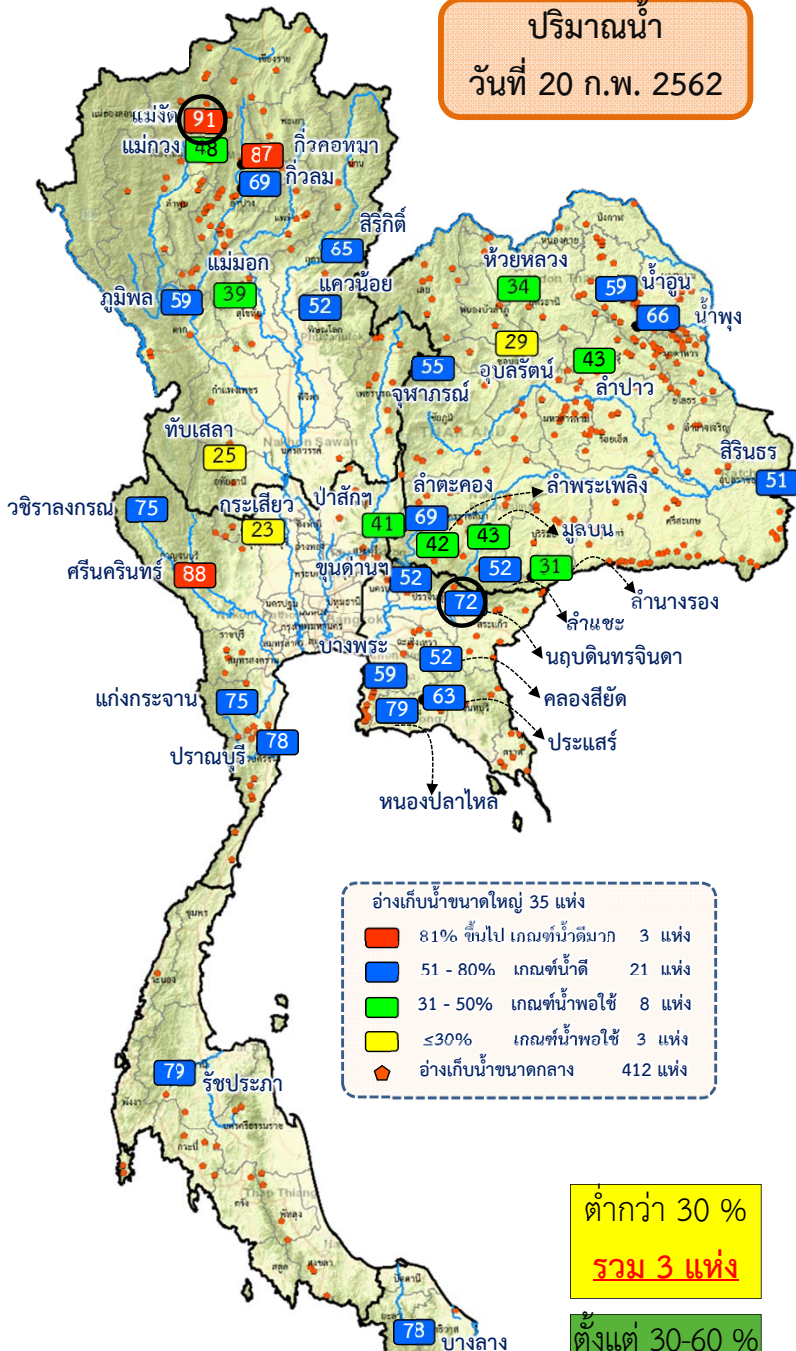
ปริมาณน้ำ
วันที่ 20 ก.พ. 2562

อ่างฯขนาดใหญ่ที่เกิน UPPER RULE CURVE

ลำดับ	อ่างเก็บน้ำเขื่อน	ความจุ ที่ รณส. (ล้าน ม. ³)	ความจุ ที่ รณก. (ล้าน ม. ³)	ณ วันที่		ไหลลง วันนี้ (ล้าน ม. ³)	ระบาย วันนี้ (ล้าน ม. ³)	+สูง / - ต่ำ กว่า เกณฑ์เก็บกักน้ำสูงสุด ณ ช่วงเวลาเดียวกัน (ล้าน ม. ³)
				ปี 2562				
				ปริมาตร (ล้าน ม. ³)	% รณก.			
1	แม่จัดสมบูรณ์ชล จ.เชียงใหม่	323	265	242	91	0.00	1.12	11.31
2	นฤปดินทรจินดา จ.ปราจีนบุรี	338	295	212	72	0.00	1.52	63.63

หมายเหตุ : * เชื่อมที่อยู่ในการดูแลของการไฟฟ้า (หน่วย : ล้าน ลบ.ม.)

อ่างเก็บน้ำเขื่อน	ความจุ ที่ รณส. (ล้าน ม. ³)	ความจุ ที่ รณก. (ล้าน ม. ³)	ความจุ น้ำ ใช้การ (ล้าน ม. ³)	ณ วันที่						ไหลลง วันนี้ (ล้าน ม. ³)	ระบาย วันนี้ (ล้าน ม. ³)	
				ปี 2561		ปี 2562						
				ปริมาตร (ล้าน ม. ³)	% รณก.	ปริมาตร (ล้าน ม. ³)	% รณก.	ปริมาตรใช้การ (ล้าน ม. ³)	% ใช้การ	% ใช้การ		
เหนือ												
ภูมิพล*	13,462	13,462	9,662	9,424	70	7,967	59	4,167	31	43	0.00	21.00
แม่กวางอุดมธารา	295	263	249	106	40	125	48	111	42	45	0.15	0.20
แควน้อยบำรุงแดน	1,080	939	896	629	67	487	52	444	47	50	1.00	3.02
แม่มอก	110	110	94	61	55	43	39	27	25	29	0.00	0.00
ตะวันออกเฉียงเหนือ												
ห้วยหลวง	136	136	129	85	63	47	34	40	29	31	0.00	0.16
น้ำอูน	780	520	475	360	69	309	59	264	51	56	0.00	2.04
จุฬารัตน์*	181	164	127	136	83	90	55	53	32	42	0.02	0.00
อุบลรัตน์*	4,640	2,431	1,850	1,604	66	706	29	125	5	7	0.00	0.50
ลำปาว	2,450	1,980	1,880	1,373	69	861	43	761	38	40	0.00	4.73
ลำพระเพลิง	242	155	154	128	83	65	42	64	41	41	0.07	1.04
มูลบรณ	350	141	134	99	70	61	43	54	38	40	0.00	0.21
ลำห้วย	325	275	268	171	62	143	52	136	50	51	0.07	0.39
ลำน้ำรอง	197	121	118	72	59	38	31	35	29	29	0.04	0.00
สิรินธร*	1,966	1,966	1,135	1,339	68	1,001	51	169	9	15	0.00	4.33
กลาง												
ป่าสักชลสิทธิ์	960	960	957	588	61	394	41	391	41	41	0.00	2.17
ทับเสลา	190	160	143	95	59	40	25	23	14	16	0.00	0.08
กระเสียว	390	299	259	281	94	68	23	28	9	11	0.00	0.04
ตะวันออก												
ขุนด่านปราการชล	225	224	219	146	65	115	52	111	49	51	0.03	0.38
คลองสิียด	450	420	390	211	50	218	52	188	45	48	0.65	1.40
บางพระ	127	117	105	85	73	70	59	57	49	55	0.28	0.30



อ่างเก็บน้ำขนาดใหญ่ 35 แห่ง

- 81% ขึ้นไป เกณฑ์น้ำเต็มมาก 3 แห่ง
- 51 - 80% เกณฑ์น้ำดี 21 แห่ง
- 31 - 50% เกณฑ์น้ำพอใช้ 8 แห่ง
- ≤30% เกณฑ์น้ำพอใช้ 3 แห่ง
- อ่างเก็บน้ำขนาดกลาง 412 แห่ง

ต่ำกว่า 30 %
รวม 3 แห่ง

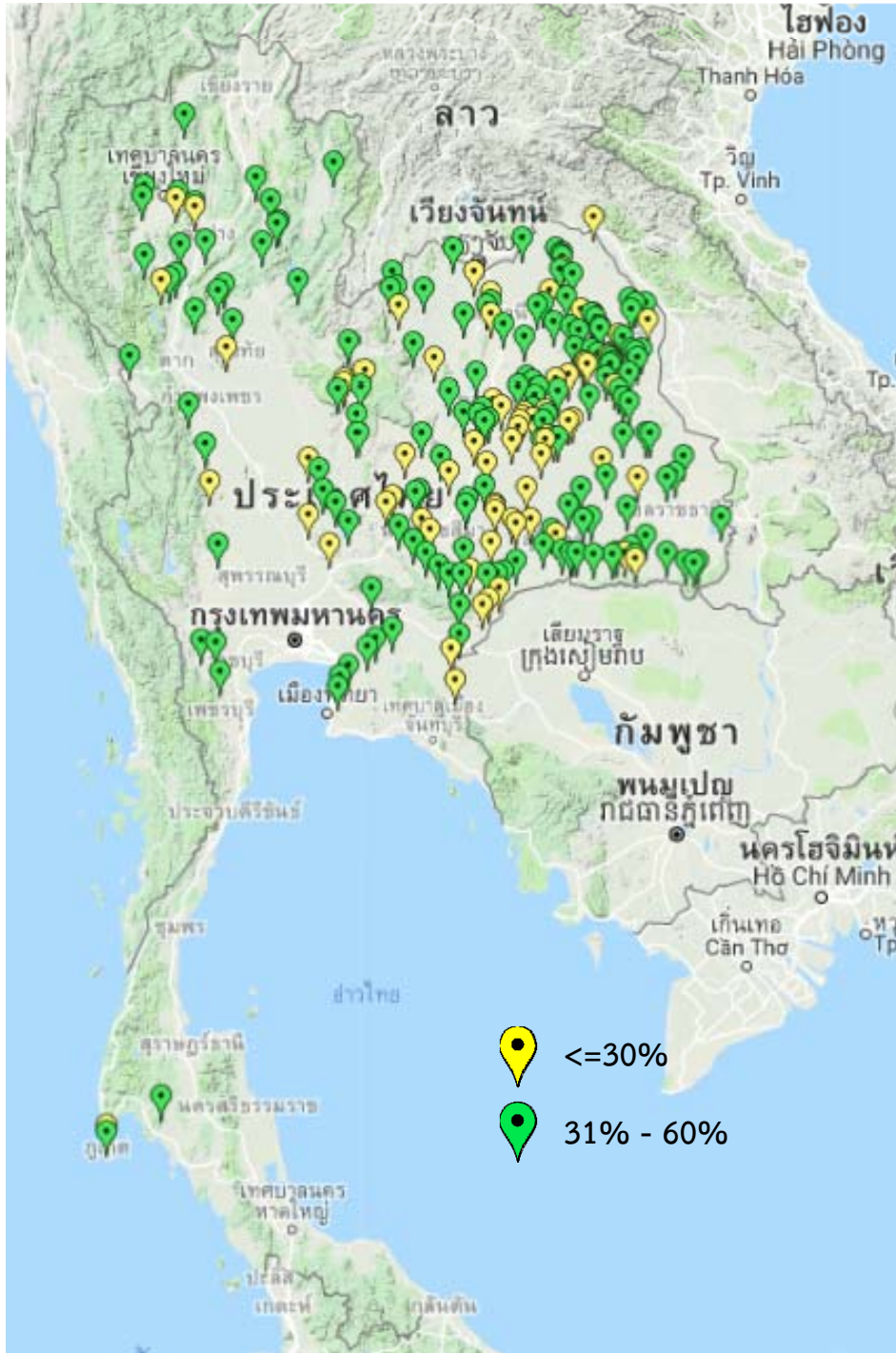
ตั้งแต่ 30-60 %
รวม 17 แห่ง

○ อ่างฯ ที่เกิน UPPER RULE CURVE



สรุปอ่างเก็บน้ำขนาดกลาง , ปริมาณน้ำไหลลงและระบายอ่างฯ ขนาดใหญ่และขนาดกลาง

(ข้อมูล วันที่ 20 กุมภาพันธ์ 2562)



สรุปอ่างขนาดกลางที่มีปริมาตรในช่วง <=30 % , >30 - 60 % , >60-100% และ >100 %				
ภาค	<=30 %	>30 - 60 %	>60-100%	>100 %
เหนือ	5	25	43	2
ตอน.	55	116	47	0
ตะวันออก	5	9	37	0
กลาง	6	8	8	0
ตะวันตก	0	2	5	0
ใต้	1	3	35	0
รวม	72	163	175	2
รวมทั้งหมด 412 แห่ง				

สรุปปริมาณน้ำไหลลงและระบายอ่างฯ ขนาดใหญ่และขนาดกลาง

ภาค	ขนาดใหญ่		ขนาดกลาง		รวม	
	ไหลลง	ระบาย	ไหลลง	ระบาย	ไหลลง	ระบาย
เหนือ	4.17	49.63	0.30	1.69	4.47	51.31
ตอน.	0.44	13.84	1.88	3.73	2.32	17.57
กลาง	0.00	2.29	0.26	1.28	0.26	3.57
ตะวันตก	4.07	36.01	0.00	0.20	4.07	36.21
ตะวันออก	1.25	4.28	0.51	2.89	1.76	7.17
ใต้	4.30	15.62	0.61	1.34	4.91	16.97
รวม	14.23	121.66	3.56	11.14	17.79	132.80

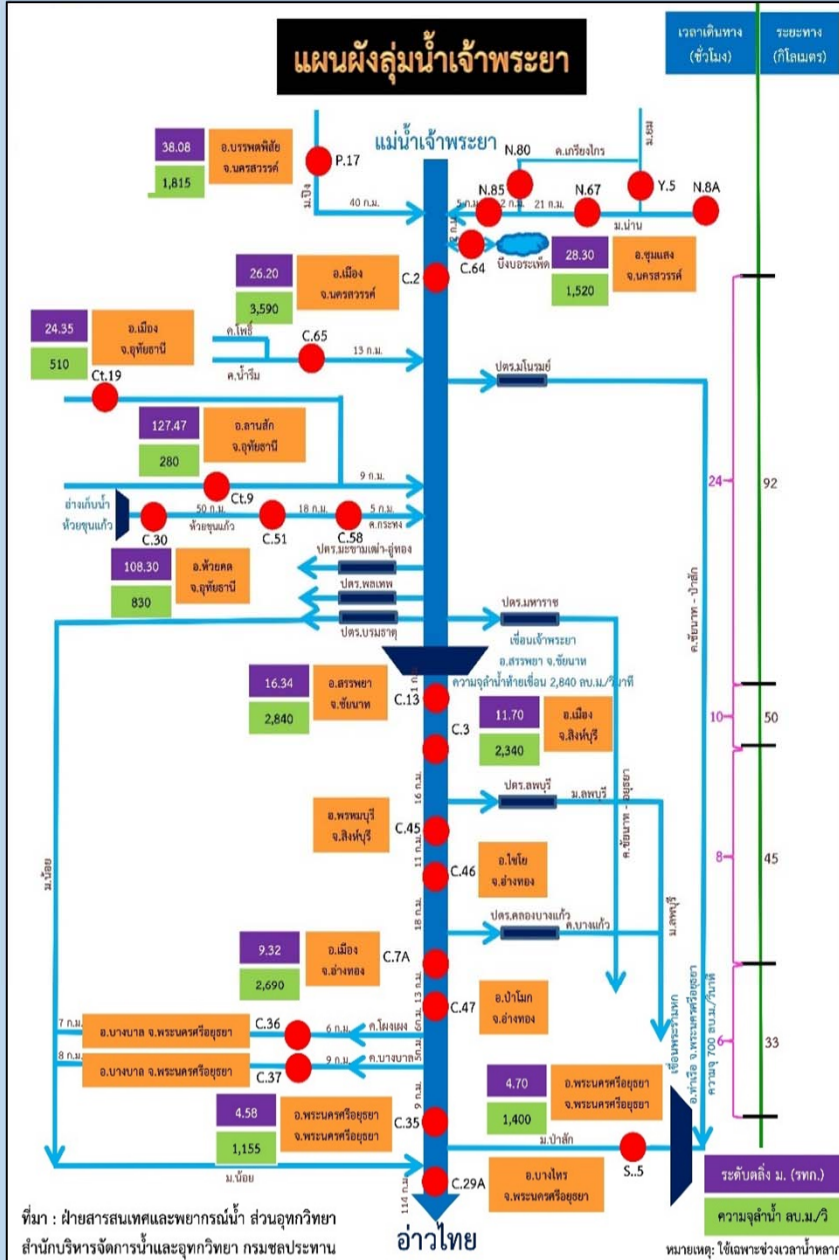
(หน่วย : ล้าน ลบ.ม.)



การติดตามสถานการณ์น้ำลุ่มน้ำเจ้าพระยา

ประจำวันที่ 21 กุมภาพันธ์ 2562 เวลา 06.00 น.

สภาพน้ำท่า



- แม่น้ำปิง สถานี P.17** อ.บรรพตพิสัย จ.นครสวรรค์ ปริมาณน้ำไหลผ่าน 159 ลบ.ม./วินาที (เมื่อวาน 149 ลบ.ม./วินาที) ระดับน้ำ +34.88 ม.รทก. ต่ำกว่าตลิ่ง 4.92 ม.
- แม่น้ำน่าน สถานี N.67** อ.ชุมแสง จ.นครสวรรค์ ปริมาณน้ำไหลผ่าน 259 ลบ.ม./วินาที (เมื่อวาน 256 ลบ.ม./วินาที) ระดับน้ำ +20.52 ม.รทก. ต่ำกว่าตลิ่ง 7.78 ม.
- แม่น้ำเจ้าพระยา สถานี C.2** อ.เมือง จ.นครสวรรค์ ปริมาณน้ำไหลผ่าน 400 ลบ.ม./วินาที (เมื่อวาน 424 ลบ.ม./วินาที) ระดับน้ำ +18.39 ม.รทก. ต่ำกว่าตลิ่ง 7.81 ม.
- เขื่อนเจ้าพระยา สถานี C.13** อ.สรรพยา จ.ชัยนาท ปริมาณน้ำไหลผ่าน 90 ลบ.ม./วินาที (เมื่อวาน 90 ลบ.ม./วินาที) ระดับน้ำเหนือเขื่อน +16.10 ม.รทก. ระดับน้ำท้ายเขื่อน 5.78 ม.รทก.
- แม่น้ำป่าสัก** ระบายท้ายเขื่อนพระรามหก 20.44 ลบ.ม./วินาที (เมื่อวาน 20.34 ลบ.ม./วินาที) ไหลลงแม่น้ำเจ้าพระยา ผ่านสถานีวัดน้ำ C.29A อ.บางไทร จ.พระนครศรีอยุธยา ปริมาณน้ำไหลผ่านเฉลี่ย 97 ลบ.ม./วินาที (เมื่อวาน 94 ลบ.ม./วินาที)

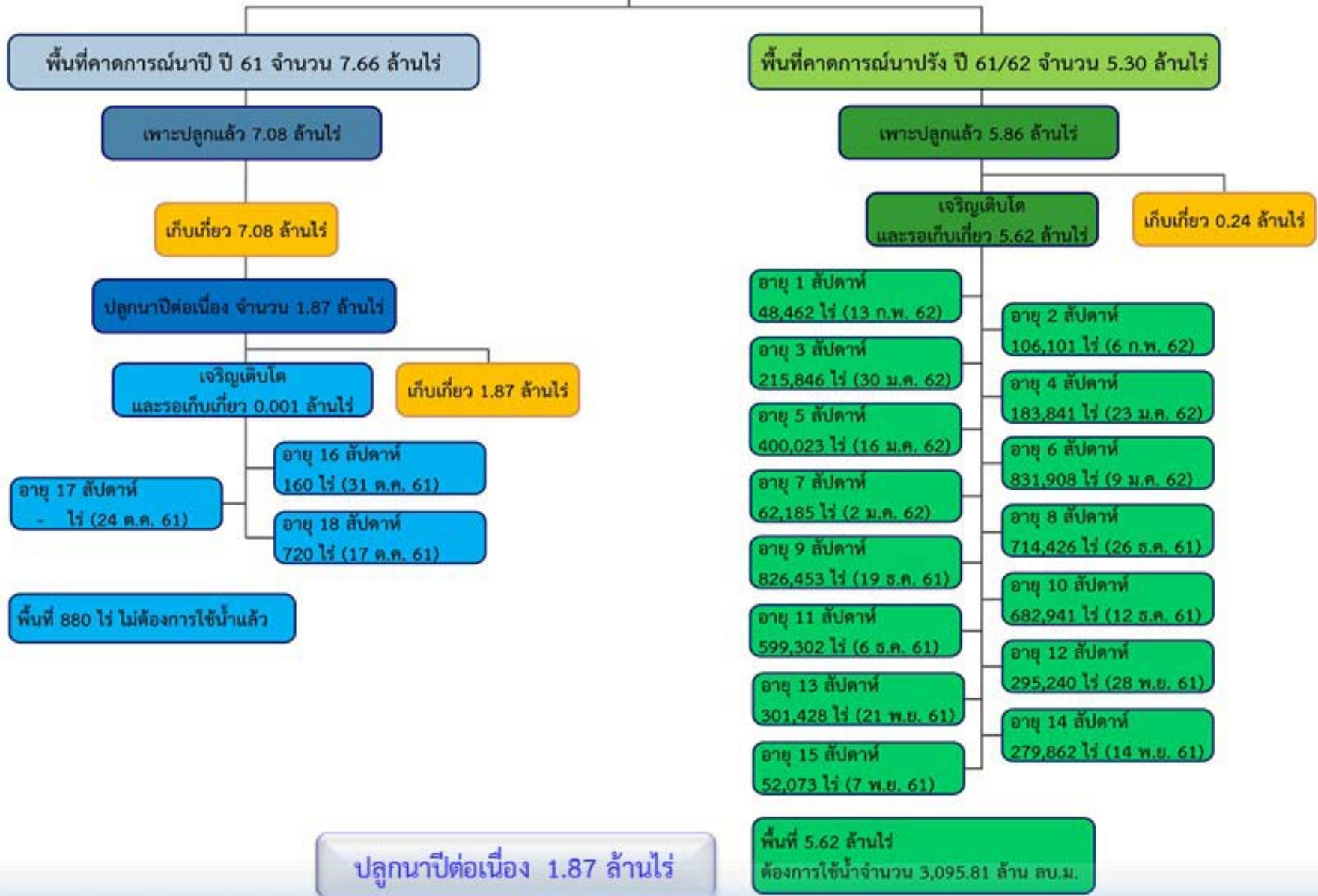
รับน้ำเข้าฝั่งตะวันตกและฝั่งตะวันออก

- รับน้ำฝั่งตะวันตก 158 ลบ.ม./วินาที เมื่อวาน 160 ลบ.ม./วินาที **ลดลง 2 ลบ.ม./วินาที**
(รับน้ำสูงสุด = 585 ลบ.ม./นาที่)
- รับน้ำฝั่งตะวันออก 135 ลบ.ม./วินาที เมื่อวาน 135 ลบ.ม./วินาที **เท่าเดิมกับเมื่อวาน**
(รับน้ำสูงสุด = 275 ลบ.ม./นาที่)
- รวมรับน้ำ 2 ฝั่ง 293 ลบ.ม./วินาที เมื่อวาน 295 ลบ.ม./วินาที **ลดลง 2 ลบ.ม./วินาที**



พื้นที่ปลูกข้าวในเขตชลประทานลุ่มน้ำเจ้าพระยา

ข้อมูลการเพาะปลูก
ณ วันที่ 13 ก.พ. 2562



ปลูกนาปีต่อเนื่อง 1.87 ล้านไร่

พื้นที่ 5.62 ล้านไร่
ต้องการใช้น้ำจำนวน 3,095.81 ล้าน ลบ.ม.

- เจ้าพระยาตอนบน (4 โครงการ) – โครงการส่งน้ำฯ พลายชุมพล ,ดงเสาชฐี ,ชป.กำแพงเพชร และ ชป.นครสวรรค์
- ฝั่งตะวันตก (9 โครงการ) – โครงการส่งน้ำฯ พลเทพ ,ท่าโบสถ์ ,สามชุก ,ดอนเจดีย์ ,บรมธาตุ ,ชั้นสูตร ,ยางมณี ,พระยาบันลือ และภาษีเจริญ
- ฝั่งตะวันออก (2 โครงการ) – โครงการส่งน้ำฯ รังสิตใต้ และพระองค์ไชยานุชิต



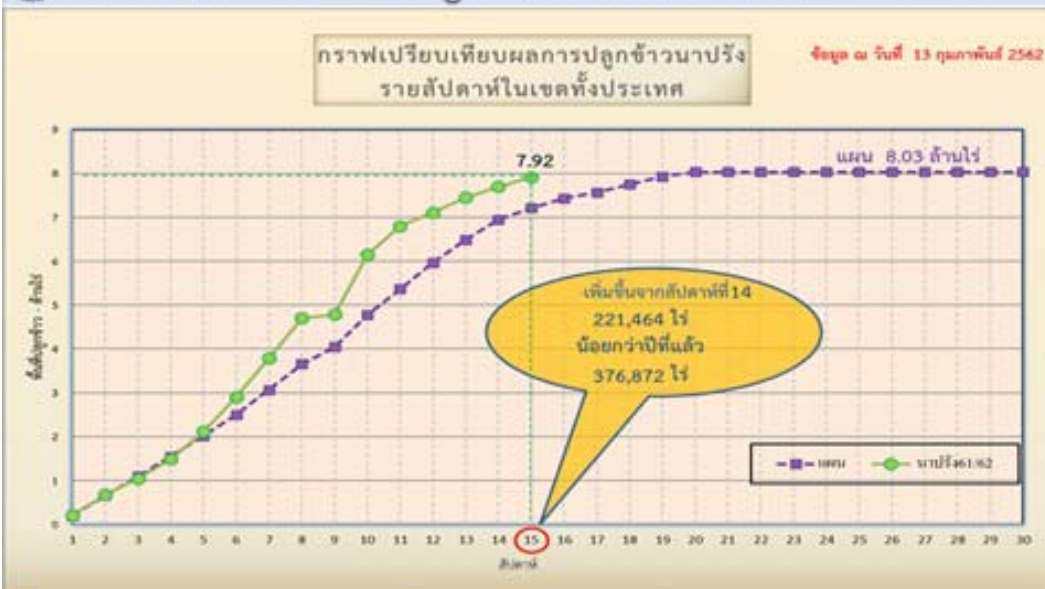
แผนผลการเพาะปลูกพืชในช่วงฤดูแล้งปี 2562

ข้อมูล ณ วันที่ 13 กุมภาพันธ์ 2562

ภาค	ข้าวนาปรัง				พืชไร่-พืชผัก				รวม			
	แผน (ล้านไร่)	ผล (ล้านไร่)	%	เกี่ยว (ล้านไร่)	แผน (ล้านไร่)	ผล (ล้านไร่)	%	เกี่ยว (ล้านไร่)	แผน (ล้านไร่)	ผล (ล้านไร่)	%	เกี่ยว (ล้านไร่)
เหนือ	0.51	0.65	127.82	0.11	0.84	0.59	69.56	0.002	1.35	1.24	91.57	0.12
ตะวันออกเฉียงเหนือ	0.75	0.61	81.86		0.57	0.04	7.41	0.001	1.32	0.66	49.65	0.001
กลาง	0.06	0.02	31.03		0.001	0.003	307.46		0.06	0.02	36.21	
ตะวันออก	0.35	0.35	99.04	0.08	0.05	0.04	64.52	0.0003	0.41	0.39	94.42	0.0802
ตะวันตก	0.87	0.42	47.93		0.17	0.10	59.38	0.0002	1.05	0.52	49.84	0.0002
ใต้	0.18	0.004	2.14		0.01	0.001	3.62		0.20	0.00	2.24	
ลุ่มน้ำเจ้าพระยา	5.30	5.86	110.55	0.24	0.77	0.08	10.55	0.01	6.07	5.94	97.83	0.26
ทั้งประเทศ	8.03	7.92	98.61	0.44	2.43	0.85	35.08	0.02	10.46	8.77	83.85	0.45



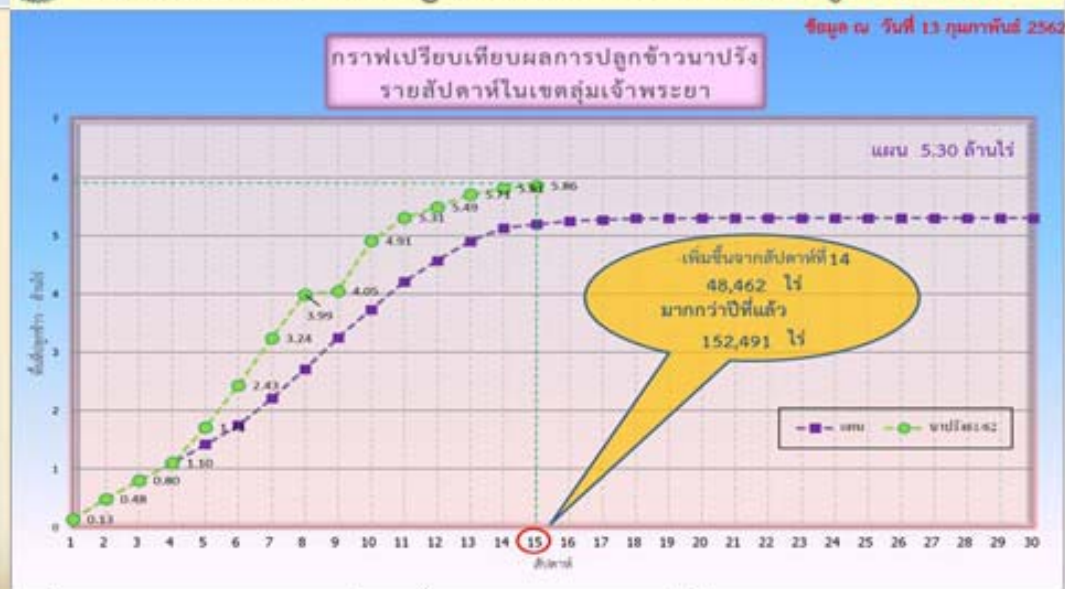
กราฟเปรียบเทียบผลการปลูกข้าวนาปรังรายสัปดาห์ในเขตทั้งประเทศ



ข้อมูล ณ 13 ก.พ. 62 เพาะปลูกแล้ว = 7,917,593 ไร่



กราฟเปรียบเทียบผลการปลูกข้าวนาปรังรายสัปดาห์ในเขตลุ่มน้ำเจ้าพระยา



ข้อมูล ณ 13 ก.พ. 62 เพาะปลูกแล้ว = 5,860,846 ไร่



รายงานสถานการณ์ค่าความเค็มและปริมาณน้ำ แม่น้ำเจ้าพระยา

20 กุมภาพันธ์ 2562 / เวลา 7:00 น.

สถานี : สูบน้ำประปาสำแล – สะพานพระนั่งเกล้า - ทำนายนนทบุรี - กรมชลประทานสามเสน

ปริมาณน้ำที่ระบายออกจากเขื่อนพระรามหก 20.00 ลบ.ม./วินาที
ปริมาณน้ำที่ระบายออกจากเขื่อนเจ้าพระยา 90.00 ลบ.ม./วินาที
ปริมาณน้ำที่ศูนย์ศิลปาชีพบางไทร 94.00 ลบ.ม./วินาที
ระยะทางจากศูนย์ศิลปาชีพบางไทรถึงสถานีประปาสำแล 61 กม.

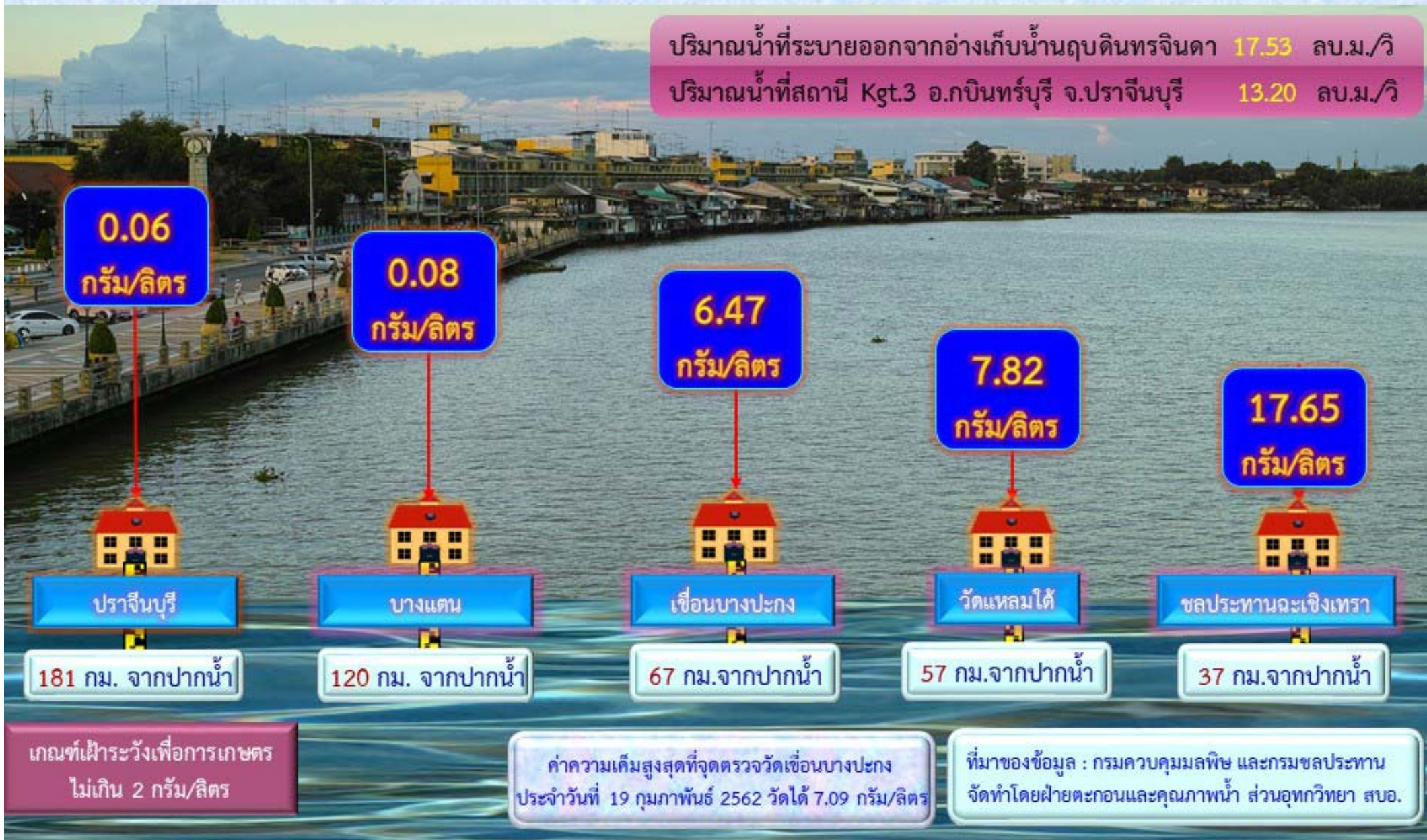




รายงานสถานการณ์ค่าความเค็มและปริมาณน้ำ แม่น้ำปราจีน-บางปะกง
20 กุมภาพันธ์ 2562 / เวลา 7:00 น.

สถานี : ปราจีนบุรี - บางแตน - เชื่อนบางปะกง - วัดแหลมใต้ - ชลประทานฉะเชิงเทรา

ปริมาณน้ำที่ระบายออกจากอ่างเก็บน้ำนฤบดินทรจินดา 17.53 ลบ.ม./วิ
ปริมาณน้ำที่สถานี Kgt.3 อ.กบินทร์บุรี จ.ปราจีนบุรี 13.20 ลบ.ม./วิ





รายงานสถานการณ์ค่าความเค็มและปริมาณน้ำ แม่น้ำท่าจีน

20 กุมภาพันธ์ 2562 / เวลา 7:00 น.

สถานี : วัดท่าพูด - ปากคลองจินดา - วัดดอนไก่ดี - วัดอ่างทอง - วัดพันธุวงศ์

ปริมาณน้ำที่ระบายออกจากปตร.โพธิ์พระยา 4.0 ลบ.ม./วิ
ปริมาณน้ำที่ระบายออกจากปตร.สองพี่น้อง 22.0 ลบ.ม./วิ
ปริมาณน้ำที่ระบายออกจากปตร.ท่าสาร-บางปลา 19.9 ลบ.ม./วิ



หมายเหตุ : วัดพันธุวงศ์ อ.เมือง จ.สมุทรสาคร, วัดอ่างทอง-วัดดอนไก่ดี อ.กระทุ่มแบน จ.สมุทรสาคร, วัดท่าพูด อ.สามพราน จ.นครปฐม



รายงานสถานการณ์ค่าความเค็มและปริมาณน้ำ แม่น้ำแม่กลอง

20 กุมภาพันธ์ 2562 / เวลา 07:00 น.

สถานี : โพลาราม – ราชบุรี – ปากคลองดำเนินสะดวก - บางคนที - อัมพวา

ปริมาณน้ำที่ระบายออกจากเขื่อนแม่กลอง 242 ลบ.ม./วิ





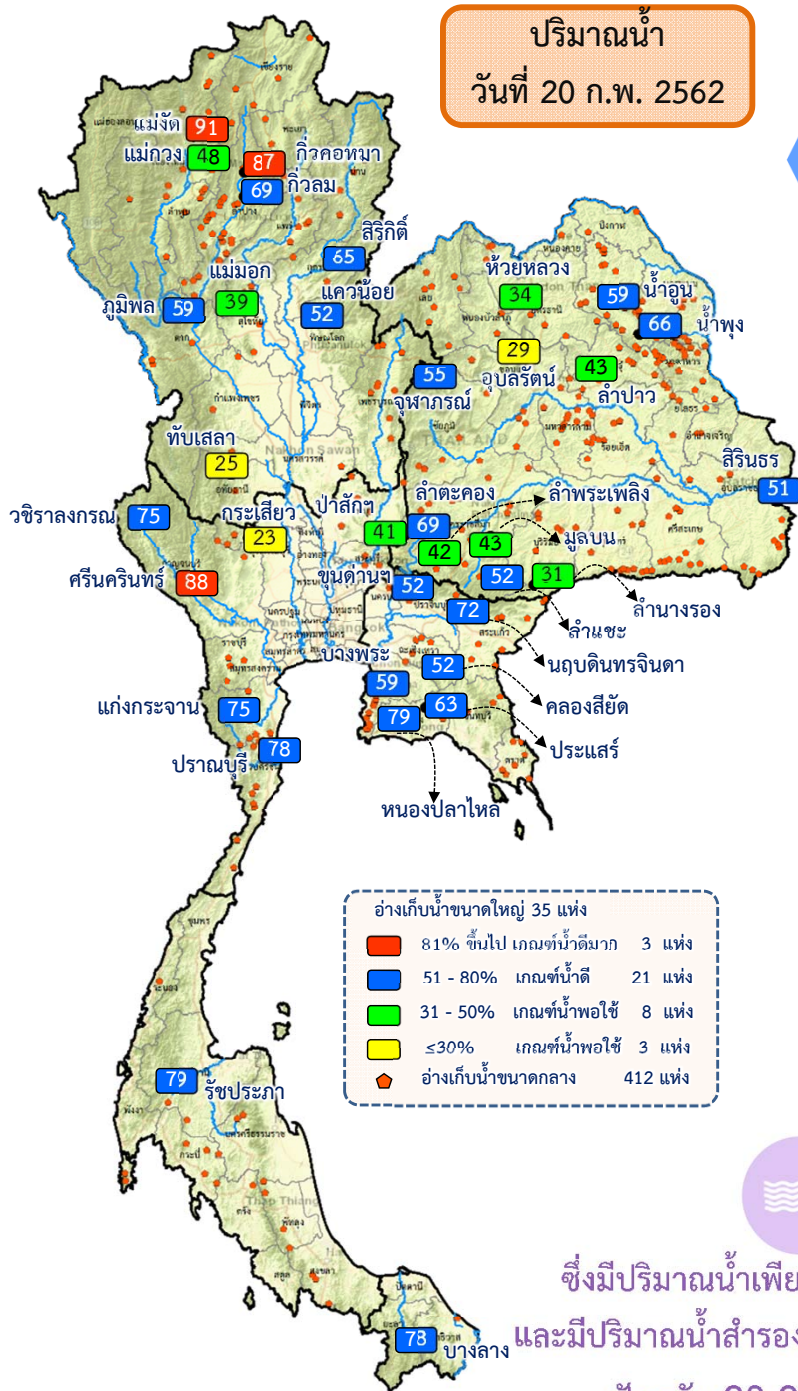
แผนบริหารจัดการน้ำฤดูแล้ง ปี 2561/62





ผล การบริหารจัดการน้ำฤดูแล้ง ปี 2561/62 (1 พ.ย. 61 – 20 ก.พ. 62)

ปริมาณน้ำ
วันที่ 20 ก.พ. 2562



อ่างเก็บน้ำขนาดใหญ่ 35 แห่ง
81% ขึ้นไป เกษตรน้ำดีมาก 3 แห่ง
51 - 80% เกษตรน้ำดี 21 แห่ง
31 - 50% เกษตรน้ำพอใช้ 8 แห่ง
≤30% เกษตรน้ำพอใช้ 3 แห่ง
อ่างเก็บน้ำขนาดกลาง 412 แห่ง

ซึ่งมีปริมาณน้ำเพียงพอตลอดฤดูแล้ง
และมีปริมาณน้ำสำรองน้ำต้นฤดูฝนปี 2562
ปัจจุบัน 20,237 ล้าน ลบ.ม

ปริมาณน้ำเก็บกักทั่วประเทศ ณ วันที่ 20 ก.พ. 62

อ่างเก็บน้ำ
ขนาดใหญ่
35 แห่ง

ปริมาณน้ำเก็บกัก 49,048 ล้าน ลบ.ม. ปริมาณน้ำที่นำมาใช้ได้ 25,506 ล้าน ลบ.ม.

อ่างเก็บน้ำ
ขนาดกลาง
412 แห่ง

ปริมาณน้ำเก็บกัก 2,898 ล้าน ลบ.ม. ปริมาณน้ำที่นำมาใช้ได้ 2,511 ล้าน ลบ.ม.

แหล่งน้ำ
อื่นๆ

ปริมาณน้ำที่นำมาใช้ได้ของแหล่งน้ำอื่นๆ 1,466 ล้าน ลบ.ม.

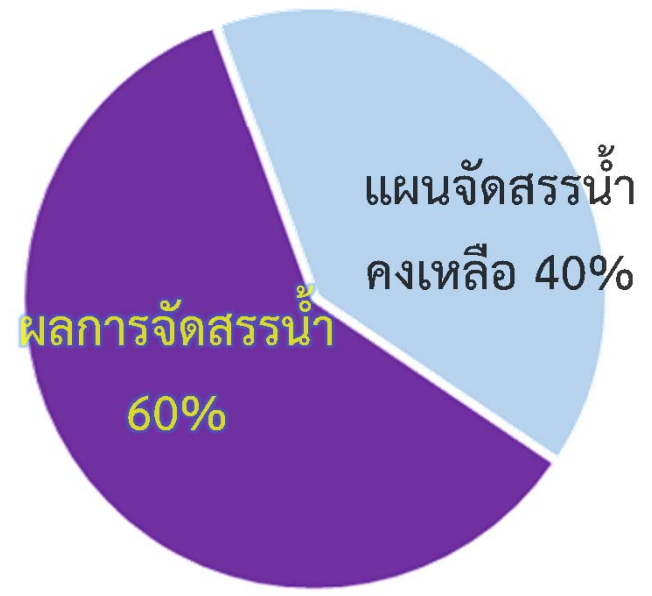
รวมปริมาณน้ำที่นำมาใช้ได้ทั่วประเทศ 29,483 ล้าน ลบ.ม.

ผลการจัดสรรน้ำฤดูแล้ง 2561/62 ทั้งประเทศ

แผน จัดสรรน้ำฤดูแล้ง 2561/62
23,100 ล้าน ลบ.ม

ผล การจัดสรรน้ำฤดูแล้ง 2561/62
13,854 ล้าน ลบ.ม

คงเหลือ ปริมาณน้ำที่ต้องจัดสรร
จากแผน 9,246 ล้าน ลบ.ม



ผลการเพาะปลูกข้าวฤดูแล้ง 2561/62

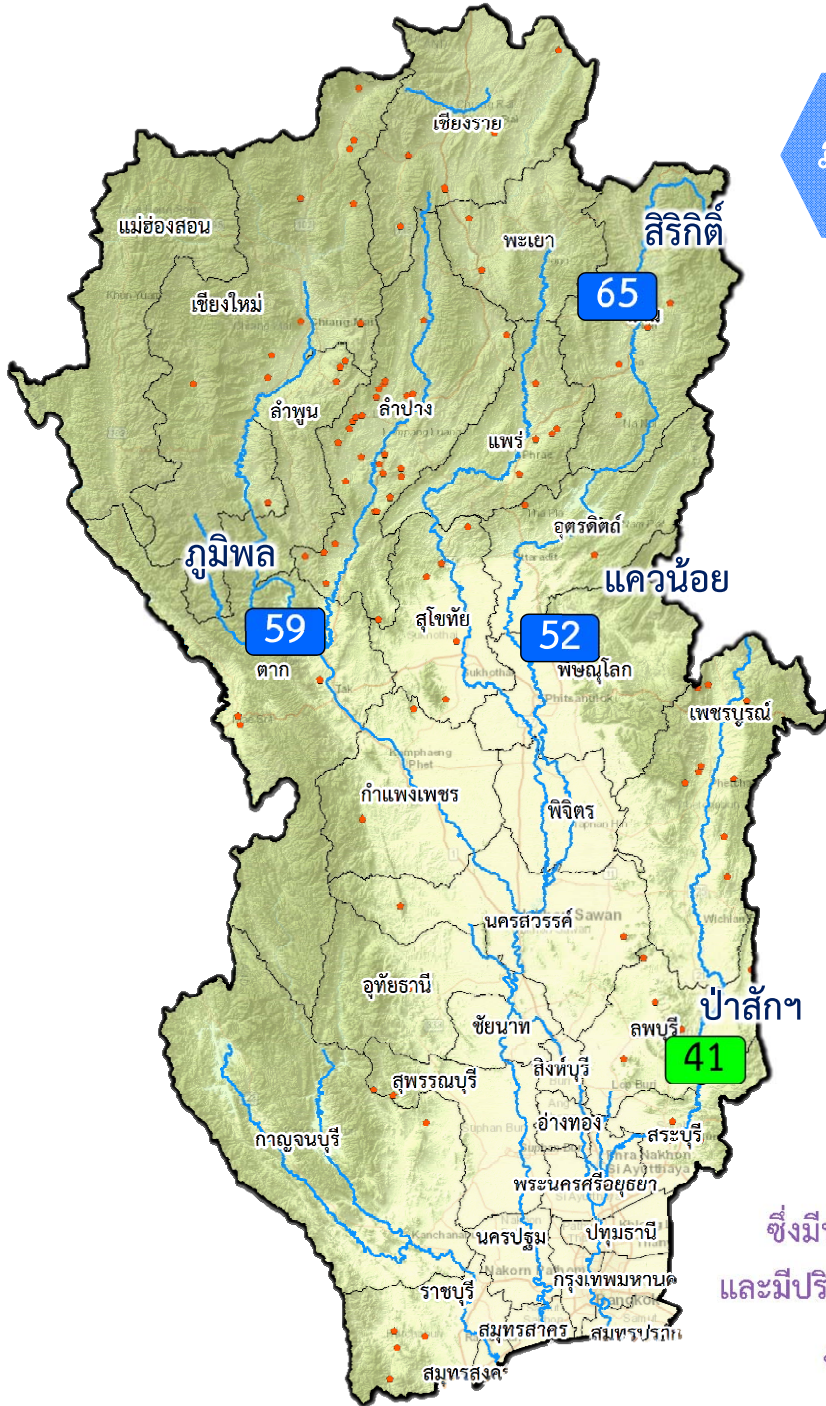
98.61%

เพาะปลูกข้าวไปแล้ว
7.92 ล้านไร่ (แผน 8.03 ล้านไร่)

ณ วันที่ 13 กุมภาพันธ์ 2562



ผล การบริหารจัดการน้ำฤดูแล้ง **ลุ่มน้ำเจ้าพระยา** ปี 2561/62 (1 พ.ย. 61 – 21 ก.พ. 62)



ปริมาณน้ำเก็บกักอ่างเก็บน้ำขนาดใหญ่ 4 แห่ง **ลุ่มน้ำเจ้าพระยา** ณ วันที่ 21 ก.พ. 62

กุ่มิพล

ปริมาณน้ำเก็บกัก 7,941 ล้าน ลบ.ม. ปริมาณน้ำใช้การ 4,141 ล้าน ลบ.ม.

สิริกิต์

ปริมาณน้ำเก็บกัก 6,184 ล้าน ลบ.ม. ปริมาณน้ำที่นำมาใช้ได้ 3,334 ล้าน ลบ.ม.

แควน้อย

ปริมาณน้ำเก็บกัก 484 ล้าน ลบ.ม. ปริมาณน้ำที่นำมาใช้ได้ 441 ล้าน ลบ.ม.

ป่าสัก

ปริมาณน้ำเก็บกัก 390 ล้าน ลบ.ม. ปริมาณน้ำใช้การ 387 ล้าน ลบ.ม.

รวมปริมาณน้ำใช้การ **ลุ่มน้ำเจ้าพระยา 8,304 ล้าน ลบ.ม.**

ผลจัดสรรน้ำและเพาะปลูกพืชฤดูแล้ง 2561/62 **ลุ่มน้ำเจ้าพระยา**

แผน จัดสรรน้ำฤดูแล้ง 2561/62

8,000 ล้าน ลบ.ม

ผล การจัดสรรน้ำฤดูแล้ง 2561/62

5,697 ล้าน ลบ.ม

คงเหลือ ปริมาณน้ำที่ต้องจัดสรร

จากแผน 2,303 ล้าน ลบ.ม



ซึ่งมีปริมาณน้ำเพียงพอตลอดฤดูแล้ง และมีปริมาณน้ำสำรองน้ำต้นฤดูฝนปี 2562

ปัจจุบัน 6,001 ล้าน ลบ.ม



ผลการเพาะปลูกข้าวฤดูแล้ง **ลุ่มน้ำเจ้าพระยา 2561/62**

110.55%

เพาะปลูกข้าวไปแล้ว 5.86 ล้านไร่ (แผน 5.30 ล้านไร่)

ณ วันที่ 13 กุมภาพันธ์ 2562



กรมชลประทาน

