



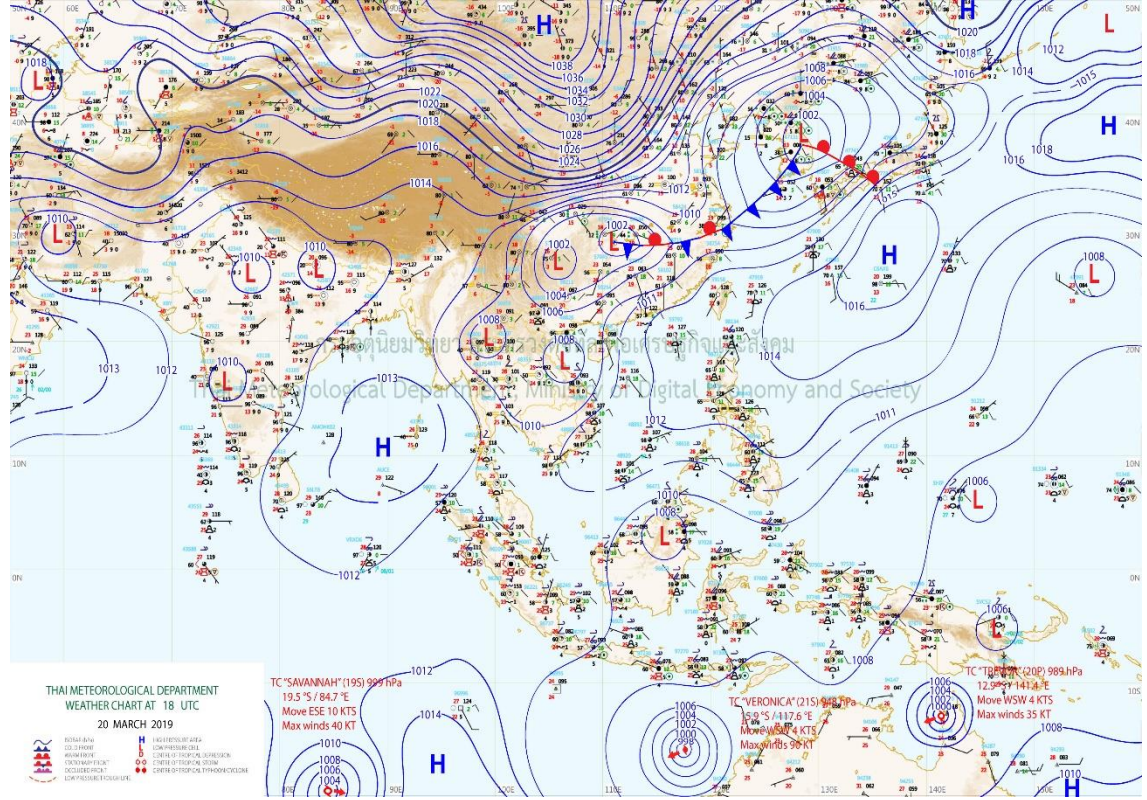
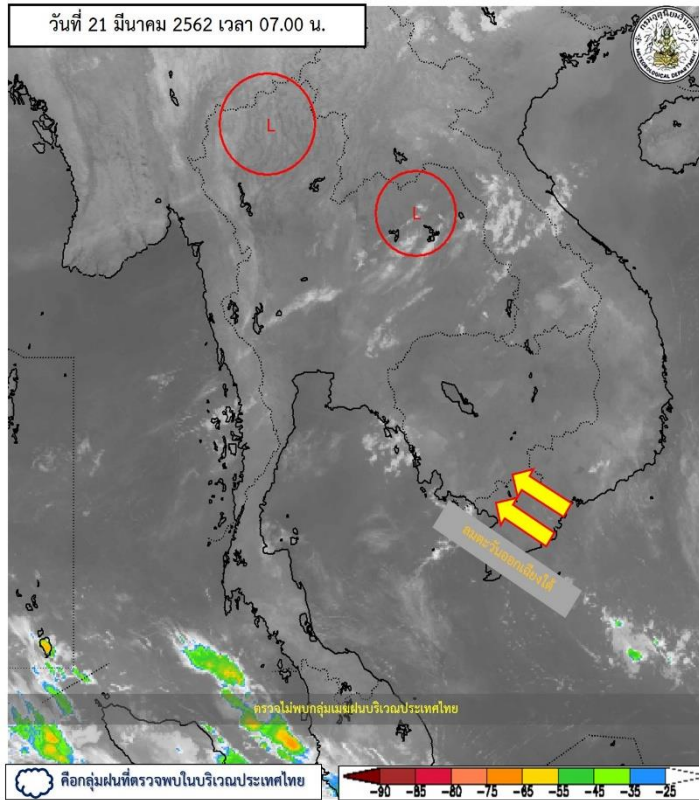
การเฝ้าระวังติดตามสถานการณ์น้ำ และการบริหารจัดการน้ำฤดูแล้ง ปี 2561/62

กรมชลประทาน

ข้อมูล ณ วันที่ 21 มีนาคม 2562



สภาพภูมิอากาศ ประจำวันที่ 21 มีนาคม 2562



แผนที่อากาศผิวพื้นวันที่ 21 มีนาคม 2562 ความกดอากาศต่ำเนื่องจากความร้อนปกคลุมประเทศไทยตอนบน ประกอบกับมีลมใต้และลมตะวันออกเฉียงใต้พัดปกคลุมบริเวณดังกล่าว ส่งผลให้ประเทศไทยตอนบนมีฝนฟ้าคะนองบางพื้นที่ ส่วนภาคใต้มีลมตะวันออกเฉียงใต้พัดปกคลุม ทำให้ภาคใต้มีฝนฟ้าคะนองบางแห่ง

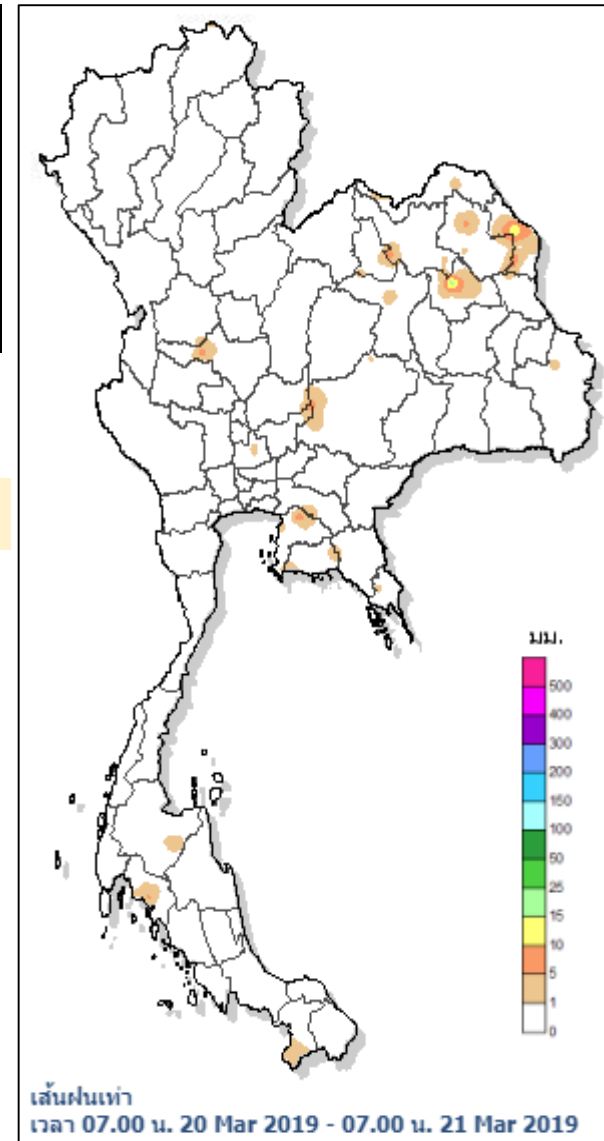
ปริมาณฝนสูงสุด 5 ลำดับ

ปริมาณฝนสะสมรายตำบล วันที่ 20 มี.ค. 2562 เวลา 07.00 น. - วันที่ 21 มี.ค. 2562 เวลา 07.00 น.

สถานี	จังหวัด	ปริมาณฝน (มม.)	ความรุนแรง
ต.โนนบุรี อ.สหัสขันธ์	กาฬสินธุ์	19.5	ฝนปานกลาง
ต.โพนสวรรค์ อ.โพนสวรรค์	นครพนม	15.5	ฝนปานกลาง
ต.วังยาง อ.วังยาง	นครพนม	8.5	ฝนเล็กน้อย
ต.ลำสมพุง อ.มวกเหล็ก	สระบุรี	8.5	ฝนเล็กน้อย
ต.อุบมุง อ.หนองวัวซอ	อุดรธานี	8.0	ฝนเล็กน้อย

หมายเหตุ เกณฑ์ปริมาณฝนกรมอุตุนิยมวิทยา

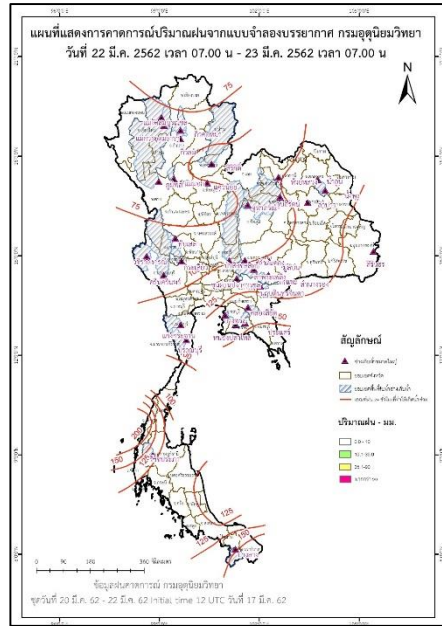
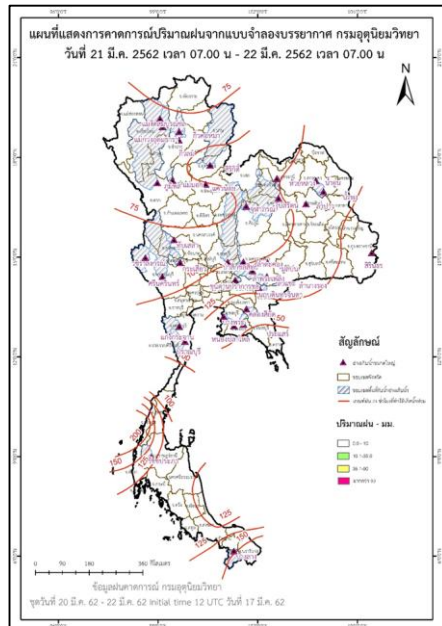
ฝนตกหนักมาก (>90 มม.) ฝนตกหนัก (35.1-90 มม.) ฝนปานกลาง (10.1-35.0 มม.) ฝนเล็กน้อย (0.1-10.0 มม.) ไม่มีฝน (0 มม.)



เส้นฝนเท่า
เวลา 07.00 น. 20 Mar 2019 - 07.00 น. 21 Mar 2019

หมายเหตุ ข้อมูลจาก กรมอุตุนิยมวิทยา

แผนที่แสดงการคาดการณ์ปริมาณฝนจากแบบจำลองบรรยากาศ กรมอุตุนิยมวิทยา 21 มี.ค.62 - 23 มี.ค.62



ปริมาณน้ำในอ่างเก็บน้ำขนาดใหญ่และขนาดกลาง 20 มีนาคม 2562

ภาค	ขนาดใหญ่				ขนาดกลาง				รวมอ่างขนาดใหญ่และกลาง						รับน้ำได้อีก	เปรียบเทียบกับปี 61 กับ 62		
	จำนวน	ความจุ	ปี 2562	% ความจุ อ่างฯ	จำนวน	ความจุ	ปี 2562	% ความจุ อ่างฯ	จำนวน	ความจุ	ปี2561		ปี2562			ปริมาณ	ปริมาณ	%
											ปริมาณ	%	ปริมาณ	%				
เหนือ	8	24,825	13,857	56	75	1,001	522	52	83	25,825	16,539	64	14,379	56	11,447	-2,160	-13	
ตอน.	12	8,368	3,194	38	218	1,998	787	39	230	10,367	6,189	60	3,981	38	6,386	-2,208	-36	
กลาง	3	1,419	389	27	22	369	146	40	25	1,788	1,063	59	535	30	1,253	-528	-50	
ตะวันตก	2	26,605	21,140	79	7	142	85	60	9	26,747	20,690	77	21,225	79	5,522	535	3	
ตะวันออก	6	1,515	755	50	51	963	514	53	57	2,478	1,474	59	1,269	51	1,209	-205	-14	
ใต้	4	8,194	6,057	74	39	668	465	70	43	8,863	6,602	74	6,522	74	2,341	-80	-1	
รวม	35	70,926	<u>45,391</u>	64	412	5,142	<u>2,519</u>	49	447	76,068	52,558	69	47,910	63	28,158	-4,648	-9	
ปริมาณน้ำใช้การ		47,384	<u>21,849</u>	46		4,753	<u>2,135</u>	45		52,137	<u>28,627</u>	55	<u>23,984</u>	46				

สามารถรับน้ำได้อีก 28,158 ล้าน ลบ.ม. (37%)

%น้ำใช้การ=(ปริมาณน้ำใช้การ/ความจุน้ำใช้การ)*100



ปริมาณน้ำใช้การ 4 เขื่อนหลักในกลุ่มน้ำเจ้าพระยา

ข้อมูล ณ วันที่ 21 มีนาคม 2562

อ่างเก็บน้ำ	ความจุ ที่ รนก.	ปริมาณน้ำในอ่างฯ		ปริมาณน้ำใช้การได้		ปริมาณน้ำไหลลงอ่างฯ		ปริมาณน้ำระบาย		รับน้ำได้อีก ปี 2562
		ปริมาณน้ำ	% ความจุ	ปริมาณน้ำ	% ใช้การ	วันนี้	เมื่อวาน	วันนี้	เมื่อวาน	
ภูมิพล	13,462	7,294	54	3,494	36	2.12	0.00	18.00	18.00	6,168
สิริกิติ์	9,510	5,568	59	2,718	41	3.03	3.02	22.08	22.09	3,942
ภูมิพล+สิริกิติ์	22,972	12,862	56	6,212	38	5.15	3.02	40.08	40.09	10,110
แควน้อยฯ	939	410	44	367	41	0.77	0.18	4.32	4.32	529
ป่าสักชลสิทธิ์	960	288	30	285	30	0.00	0.00	2.16	2.16	672
รวมทั้งหมด	24,871	13,560	55	6,864	38	5.92	3.20	46.56	46.57	11,311

(หน่วย : ล้าน ลบ.ม.)

ปริมาณการระบายน้ำย้อนหลัง 10 วัน

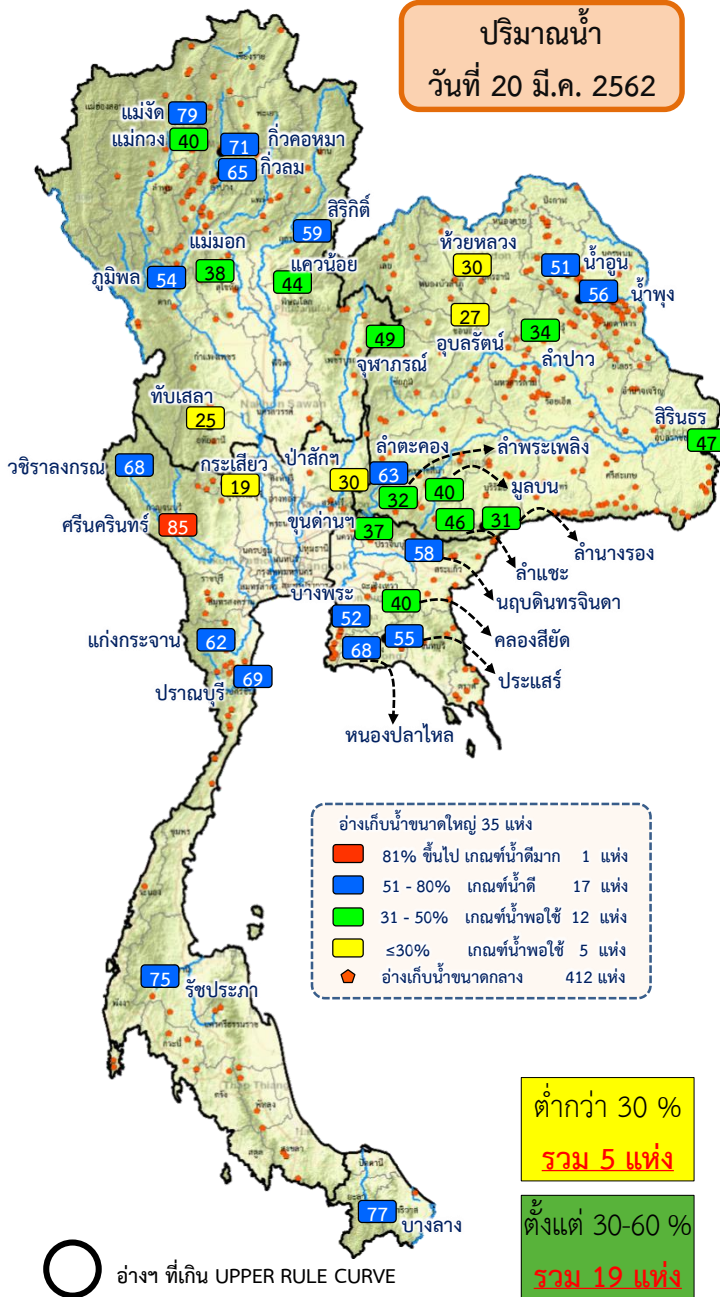
เขื่อน	12 มี.ค. 62	13 มี.ค. 62	14 มี.ค. 62	15 มี.ค. 62	16 มี.ค. 62	17 มี.ค. 62	18 มี.ค. 62	19 มี.ค. 62	20 มี.ค. 62	21 มี.ค. 62	สะสม
เขื่อนภูมิพล	22.00	22.00	22.00	22.00	22.11	22.00	22.00	18.00	18.00	18.00	208.11
เขื่อนสิริกิติ์	25.12	25.50	25.65	25.58	25.56	25.71	25.58	20.03	22.09	22.08	242.90
เขื่อนแควน้อยบำรุงแดน	2.16	2.16	2.16	2.16	2.16	2.16	2.16	4.32	4.32	4.32	28.08
เขื่อนป่าสักชลสิทธิ์	2.22	2.21	2.16	2.16	2.16	2.16	2.16	2.16	2.16	2.16	21.71

(หน่วย : ล้าน ลบ.ม.)



สรุปอ่างขนาดใหญ่ที่เกิน UPPER RULE CURVE และ อ่างใหญ่ ที่มีปริมาตรต่ำกว่า 30% และ ระหว่าง 31 - 60%

(ข้อมูล วันที่ 20 มีนาคม 2562)



อ่างขนาดใหญ่ที่เกิน UPPER RULE CURVE

ลำดับ	ชื่อ อ่างเก็บน้ำ	ความจุที่ รนส. (ล้าน ม.³)	ความจุที่ รนท. (ล้าน ม.³)	ณ วันที่ 20/3/62		ไหลลงวันนี้ (ล้าน ม.³)	ระบายวันนี้ (ล้าน ม.³)	+สูง / - ต่ำกว่า เกษมน้ำสูงสุด ณ ช่วงเวลาเดียวกัน (ล้าน ม.³)
				ปริมาตร (ล้าน ม.³)	% รนท.			
						วันนี้	วันนี้	
1	นฤปดินทรจินดา จ.ปราจีนบุรี	338	295	170	58	0.00	1.39	37.21

หมายเหตุ : * เชื่อมที่อยู่ในการดูแลของการไฟฟ้า

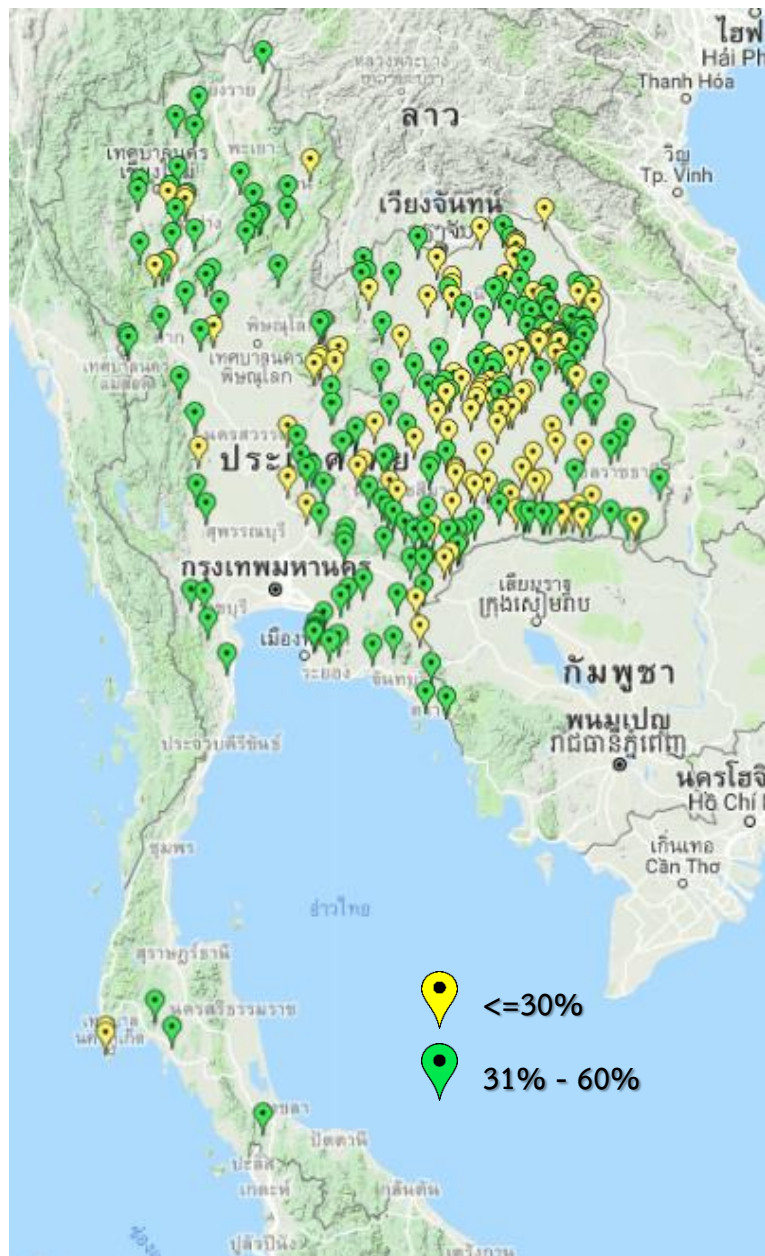
(หน่วย : ล้าน ลบ.ม.)

ชื่อ อ่างเก็บน้ำ	ความจุที่ รนส. (ล้าน ม.³)	ความจุที่ รนท. (ล้าน ม.³)	ความจุที่ใช้การ (ล้าน ม.³)	ณ วันที่								ไหลลงวันนี้ (ล้าน ม.³)	ระบายวันนี้ (ล้าน ม.³)
				ปี 2561		ปี 2562				วันนี้	วันนี้		
				ปริมาตร (ล้าน ม.³)	% รนท.	ปริมาตร (ล้าน ม.³)	% รนท.	ปริมาตรใช้การ (ล้าน ม.³)	% ใช้การ				
เหนือ													
ภูมิมพล*	13,462	13,462	9,662	8,588	64	7,311	54	3,511	26	36	0.00	18.00	
สิริกิติ์*	10,508	9,510	6,660	6,193	65	5,588	59	2,738	29	41	3.02	22.09	
แม่กวางอุดมธรรมา	295	263	249	94	36	104	40	90	34	36	0.10	1.01	
แควน้อยบำรุงแดน	1,080	939	896	506	54	414	44	371	39	41	0.18	4.32	
แม่มอก	110	110	94	44	40	41	38	26	23	27	0.00	0.00	
ตะวันออกเฉียงเหนือ													
ห้วยหลวง	136	136	129	74	54	40	30	34	25	26	0.00	0.17	
น้ำอูน	780	520	475	315	61	264	51	219	42	46	0.00	1.96	
น้ำพุง*	200	165	157	93	56	93	56	85	52	54	0.00	0.49	
จุฬารัตน์*	181	164	127	117	71	80	49	43	26	34	0.26	0.00	
อุบลรัตน์*	4,640	2,431	1,850	1,350	56	645	27	64	3	3	0.00	1.21	
ลำปาว	2,450	1,980	1,880	1,177	59	679	34	579	29	31	0.00	6.80	
ลำพระเพลิง	242	155	154	118	76	50	32	48	31	32	0.00	1.04	
มูลบน	350	141	134	89	63	56	40	49	35	36	0.16	0.18	
ลำแซะ	325	275	268	142	52	127	46	120	44	45	0.00	0.27	
ลำน้ำรอง	197	121	118	67	55	38	31	34	28	29	0.04	0.00	
สิรินธร*	1,966	1,966	1,135	1,239	63	923	47	92	5	8	0.00	0.00	
กลาง													
ป่าสักชลสิทธิ์	960	960	957	478	50	291	30	288	30	30	0.00	2.16	
ทับเสลา	190	160	143	91	57	39	25	22	14	16	0.20	0.04	
กระเสียว	390	299	259	253	84	58	19	18	6	7	0.00	1.06	
ตะวันออก													
ขุนด่านปราการชล	225	224	219	116	52	83	37	79	35	36	0.01	0.12	
คลองสียัด	450	420	390	184	44	168	40	138	33	36	0.00	1.10	
บางพระ	127	117	105	79	67	61	52	49	42	46	0.14	0.28	
ประแสร์	322	295	275	211	72	162	55	142	48	52	0.00	0.66	
นฤปดินทรจินดา	338	295	276	121	41	170	58	150	51	55	0.00	1.39	



สรุปอ่างเก็บน้ำขนาดกลาง ,ปริมาณน้ำไหลลงและระบายอ่างฯ ขนาดใหญ่และขนาดกลาง

(ข้อมูล วันที่ 20 มีนาคม 2562)



สรุปอ่างขนาดกลางที่มีปริมาตรในช่วง <=30 % , >30 - 60 % , >60-100% และ >100 %				
ภาค	<=30 %	>30 - 60 %	>60-100%	>100 %
เหนือ	8	34	33	0
ตอน.	86	96	36	0
ตะวันออก	5	25	21	0
กลาง	8	11	3	0
ตะวันตก	0	3	4	0
ใต้	2	5	32	0
รวม	109	174	129	0
รวมทั้งหมด 412 แห่ง				

สรุปปริมาณน้ำไหลลงและระบายอ่างฯ ขนาดใหญ่และขนาดกลาง

ภาค	ขนาดใหญ่		ขนาดกลาง		รวม	
	ไหลลง	ระบาย	ไหลลง	ระบาย	ไหลลง	ระบาย
เหนือ	4.17	49.09	0.38	2.18	4.55	51.27
ตอน.	0.52	12.54	1.58	4.09	2.10	16.64
กลาง	0.20	3.26	0.34	1.16	0.54	4.42
ตะวันตก	4.83	35.96	0.56	0.88	5.39	36.84
ตะวันออก	0.17	3.76	0.61	2.36	0.78	6.12
ใต้	7.18	22.49	0.64	2.24	7.82	24.74
รวม	17.07	127.11	4.11	12.91	21.19	140.03

(หน่วย : ล้าน ลบ.ม.)



กรมชลประทาน

สถานการณ์น้ำในลุ่มน้ำเจ้าพระยา

วันที่ 21 มีนาคม 2562 เวลา 06:00 น.

แม่น้ำป่าสัก

P.17

N.67

แม่น้ำน่าน

P.17 วันนี้ 152 เมื่อวาน 187

(Qmax 2,990 ม.³/วิ)

การใช้น้ำเหนือเขื่อนเจ้าพระยา
54 ลบ.ม./วิ

C.2 เมื่อวาน (20 มี.ค. 62)

336 ลบ.ม./วิ

N.67 วันนี้ 206 เมื่อวาน 197

(Qmax 1,579 ม.³/วิ)

352

(Qmax 3,590 ม.³/วิ)

จ.นครสวรรค์

แม่น้ำสะแกกรัง - ลบ.ม./วิ

282

ปตร.มโนรมย์

71

รวม 2 ฝั่ง = 202 ลบ.ม./วิ

เมื่อวาน = 205 ลบ.ม./วิ

ปตร.มะขามเฒ่า-อุ้มทอง

จ.อุทัยธานี

9

คลองเล็ก

4

ปตร.พลเทพ

40

ปตร.มหाराช

16

ปตร.ช่องแค

63

รวมฝั่งตะวันตก = 111 ลบ.ม./วิ

เมื่อวาน = 114 ลบ.ม./วิ

รวมฝั่งตะวันออก = 91 ลบ.ม./วิ

เมื่อวาน = 91 ลบ.ม./วิ

ความจุคลอง 35 ม.³/วิ

ความจุล้นน้ำ 200 ม.³/วิ

ความจุล้นน้ำ 230 ม.³/วิ

ความจุล้นน้ำ 200 ม.³/วิ

ความจุล้นน้ำ 230 ม.³/วิ

ความจุล้นน้ำ 200 ม.³/วิ

ความจุล้นน้ำ 230 ม.³/วิ

ความจุล้นน้ำ 200 ม.³/วิ

ความจุล้นน้ำ 230 ม.³/วิ

ความจุล้นน้ำ 200 ม.³/วิ

ความจุล้นน้ำ 230 ม.³/วิ

ความจุล้นน้ำ 200 ม.³/วิ

ความจุล้นน้ำ 230 ม.³/วิ

ความจุล้นน้ำ 200 ม.³/วิ

ความจุล้นน้ำ 230 ม.³/วิ

ความจุล้นน้ำ 200 ม.³/วิ

ความจุล้นน้ำ 230 ม.³/วิ

ความจุล้นน้ำ 200 ม.³/วิ

ความจุล้นน้ำ 230 ม.³/วิ

ความจุล้นน้ำ 200 ม.³/วิ

ความจุล้นน้ำ 230 ม.³/วิ

ปตร.โคกกระเทียม

69

ความจุล้นน้ำ 210 ม.³/วิ

เขื่อนป่าสัก

วันนี้ 25 เมื่อวาน 25

C.13 เขื่อนเจ้าพระยา
(Qmax 2,840 ม.³/วิ)

วันนี้ 80 เมื่อวาน 80

สิงห์บุรี

ปตร.บางโจมนครี

ปตร.แม่ น้ำลพบุรี

ปตร.ปากคลองบางแก้ว

แม่น้ำเจ้าพระยา

C.29A บางไทร

เฉลี่ยวันนี้ 95 เมื่อวาน 93

(ความจุล้นน้ำ 3,500 ม.³/วิ)

จ.นนทบุรี

จ.สมุทรปราการ

ความจุล้นน้ำ 65 ม.³/วิ

ความจุล้นน้ำ 150

ความจุล้นน้ำ 100

ความจุล้นน้ำ 200 ม.³/วิ

ความจุล้นน้ำ 1,400 ม.³/วิ

ความจุล้นน้ำ 700 ม.³/วิ

วันนี้ 15 เมื่อวาน 25

เขื่อนพระรามหก

ปตร.พระนารายณ์

วันนี้ 45 เมื่อวาน 44

ความจุล้นน้ำ 210 ม.³/วิ

ความจุล้นน้ำ 210 ม.³/วิ

คลองระพีพัฒน์
(ความจุล้นน้ำ 210 ม.³/วิ)

ความจุล้นน้ำ 210 ม.³/วิ

ความจุล้นน้ำ 210 ม.³/วิ

หมายเหตุ : ปริมาณน้ำไหลผ่าน มีหน่วยเป็น ลูกบาศก์เมตรต่อวินาที

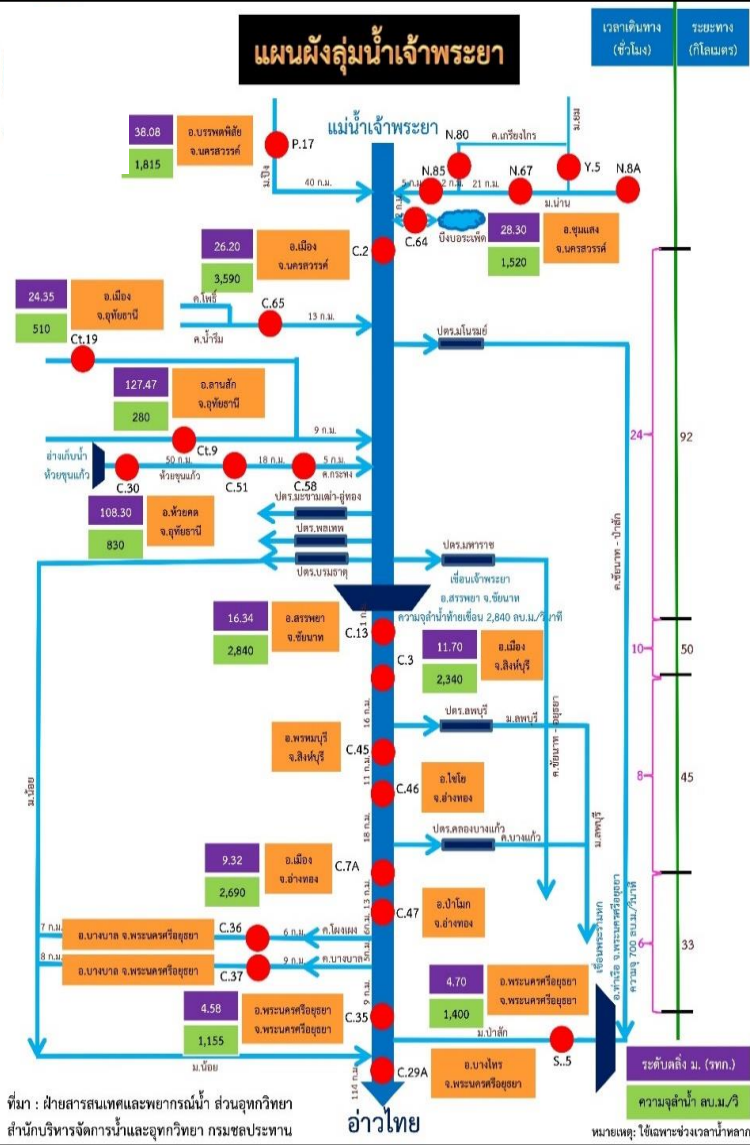


การติดตามสถานการณ์น้ำลุ่มน้ำเจ้าพระยา

ประจำวัน 21 มีนาคม 2562 เวลา 06.00 น.

สภาพน้ำท่า

แผนผังลุ่มน้ำเจ้าพระยา



- แม่น้ำปิง สถานี P.17** อ.บรรพตพิสัย จ.นครสวรรค์ ปริมาณน้ำไหลผ่าน 152 ลบ.ม./วินาที (เมื่อวาน 187 ลบ.ม./วินาที) ระดับน้ำ +34.86 ม.รทก. ต่ำกว่าตลิ่ง 4.94 ม.
- แม่น้ำน่าน สถานี N.67** อ.ชุมแสง จ.นครสวรรค์ ปริมาณน้ำไหลผ่าน 206 ลบ.ม./วินาที (เมื่อวาน 197 ลบ.ม./วินาที) ระดับน้ำ +20.05 ม.รทก. ต่ำกว่าตลิ่ง 8.25 ม.
- แม่น้ำเจ้าพระยา สถานี C.2** อ.เมือง จ.นครสวรรค์ ปริมาณน้ำไหลผ่าน 352 ลบ.ม./วินาที (เมื่อวาน 336 ลบ.ม./วินาที) ระดับน้ำ +18.23 ม.รทก. ต่ำกว่าตลิ่ง 7.97 ม.
- เขื่อนเจ้าพระยา สถานี C.13** อ.สรรพยา จ.ชัยนาท ปริมาณน้ำไหลผ่าน 80 ลบ.ม./วินาที (เมื่อวาน 80 ลบ.ม./วินาที) ระดับน้ำเหนือเขื่อน +15.59 ม.รทก. ระดับน้ำท้ายเขื่อน 5.64 ม.รทก.
- แม่น้ำป่าสัก** ระบายท้ายเขื่อนพระรามหก 14.87 ลบ.ม./วินาที (เมื่อวาน 25.02 ลบ.ม./วินาที) ไหลลงแม่น้ำเจ้าพระยา ผ่านสถานีวัดน้ำ C.29A อ.บางไทร จ.พระนครศรีอยุธยา ปริมาณน้ำไหลผ่านเฉลี่ย 95 ลบ.ม./วินาที (เมื่อวาน 93 ลบ.ม./วินาที)

รับน้ำเข้าฝั่งตะวันตกและฝั่งตะวันออก

- รับน้ำฝั่งตะวันตก** 111 ลบ.ม./วินาที เมื่อวาน 114 ลบ.ม./วินาที **ลดลง 3 ลบ.ม./วินาที**
(รับน้ำสูงสุด = 585 ลบ.ม./นาที)
- รับน้ำฝั่งตะวันออก** 91 ลบ.ม./วินาที เมื่อวาน 91 ลบ.ม./วินาที **เท่าเดิมกับเมื่อวาน**
(รับน้ำสูงสุด = 275 ลบ.ม./นาที)
- รวมรับน้ำ 2 ฝั่ง** 202 ลบ.ม./วินาที เมื่อวาน 205 ลบ.ม./วินาที **ลดลง 3 ลบ.ม./วินาที**



พื้นที่ปลูกข้าวในเขตชลประทานลุ่มน้ำเจ้าพระยา

ข้อมูลการเพาะปลูก
ณ วันที่ 20 มี.ค. 2562

พื้นที่คาดการณ์ปรับปรุง ปี 61/62 จำนวน 5.30 ล้านไร่

เพาะปลูกแล้ว 5.85 ล้านไร่

เจริญเติบโต
และรอเก็บเกี่ยว 3.86 ล้านไร่

เก็บเกี่ยว 1.99 ล้านไร่

อายุ 1 สัปดาห์
179 ไร่ (20 มี.ค. 62)

อายุ 3 สัปดาห์
3,875 ไร่ (6 มี.ค. 62)

อายุ 5 สัปดาห์
400 ไร่ (20 ก.พ. 62)

อายุ 7 สัปดาห์
106,101 ไร่ (6 ก.พ. 62)

อายุ 9 สัปดาห์
183,841 ไร่ (23 ม.ค. 62)

อายุ 11 สัปดาห์
760,546 ไร่ (9 ม.ค. 62)

อายุ 13 สัปดาห์
653,126 ไร่ (26 ธ.ค. 61)

อายุ 15 สัปดาห์
318,780 ไร่ (12 ธ.ค. 61)

อายุ 17 สัปดาห์
92,264 ไร่ (28 พ.ย. 61)

อายุ 2 สัปดาห์
1,710 ไร่ (13 มี.ค. 62)

อายุ 4 สัปดาห์
3,512 ไร่ (27 ก.พ. 62)

อายุ 6 สัปดาห์
48,462 ไร่ (13 ก.พ. 62)

อายุ 8 สัปดาห์
215,846 ไร่ (30 ม.ค. 62)

อายุ 10 สัปดาห์
400,023 ไร่ (16 ม.ค. 62)

อายุ 12 สัปดาห์
62,185 ไร่ (2 ม.ค. 62)

อายุ 14 สัปดาห์
611,632 ไร่ (19 ธ.ค. 61)

อายุ 16 สัปดาห์
265,547 ไร่ (6 ธ.ค. 61)

อายุ 18 สัปดาห์
130,994 ไร่ (21 พ.ย. 61)

ปลูกนาปรัง 2 จำนวน 0.05 ล้านไร่

อายุ 1 สัปดาห์
10,170 ไร่ (20 มี.ค. 62)

อายุ 2 สัปดาห์
41,294 ไร่ (13 มี.ค. 62)

พื้นที่ 0.05 ล้านไร่
ต้องการใช้น้ำจำนวน 40.64 ล้าน ลบ.ม.

พื้นที่ 3.86 ล้านไร่ มีพื้นที่ปลูกข้าว
3.37 ล้านไร่ ที่ยังคงต้องการใช้น้ำอยู่
คิดเป็นน้ำจำนวน 942.97 ล้าน ลบ.ม.

ปลูกนาปีต่อเนื่อง 1.87 ล้านไร่

- เจ้าพระยาตอนบน (4 โครงการ) - โครงการส่งน้ำฯ พลายชุมพล ,ดงเสาชฐี ,ขป.กำแพงเพชร และ ขป.นครสวรรค์
- ฝั่งตะวันตก (9 โครงการ) - โครงการส่งน้ำฯ พลเทพ ,ท่าโบสถ์ ,สามชุก ,ดอนเจดีย์ ,บรมธาตุ ,ชันสูตร ,ยางมณี ,พระยาบันลือ และภาษีเจริญ
- ฝั่งตะวันออก (2 โครงการ) - โครงการส่งน้ำฯ รังสิตใต้ และพระองค์ไชยานุชิต

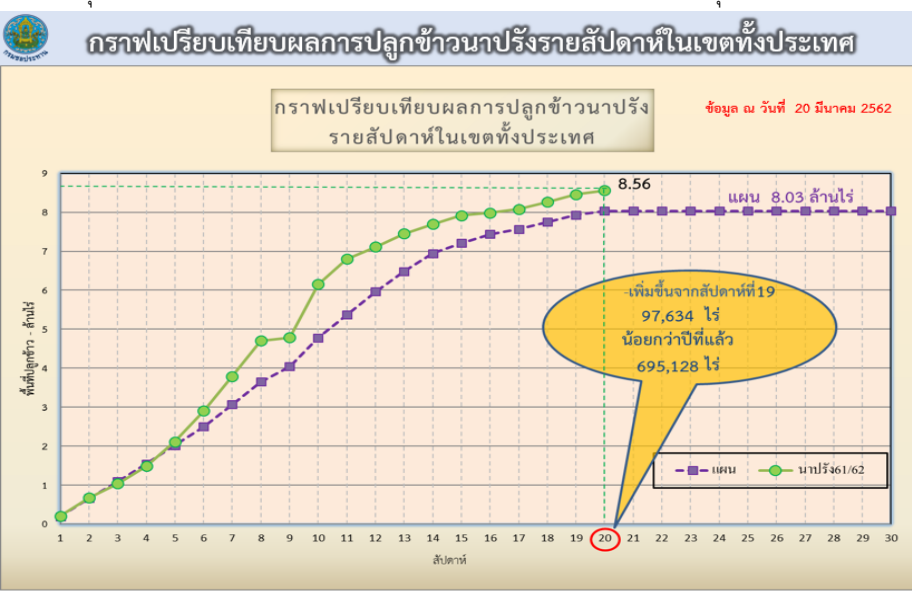


แผนผลการเพาะปลูกพืชในช่วงฤดูแล้งปี 2562

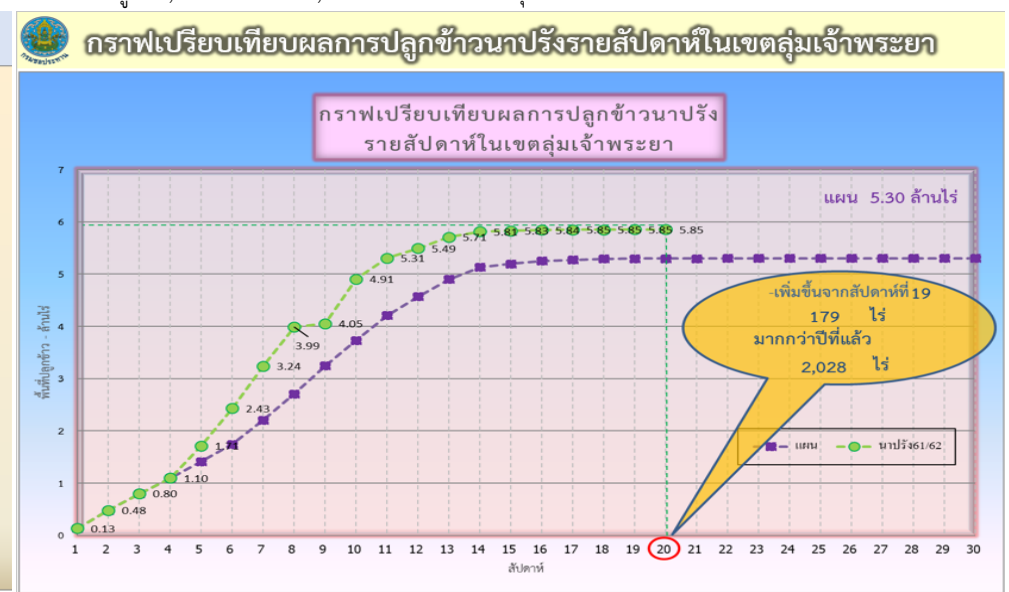
ข้อมูล ณ วันที่ 20 มีนาคม 2562

ภาค	ข้าวนาปรัง				เปรียบเทียบแผนและผล		พืชไร่-พืชผัก				รวม			
	แผน (ล้านไร่)	ผล (ล้านไร่)	%	เกิน (ล้านไร่)	การเพาะปลูก (ล้านไร่)		แผน (ล้านไร่)	ผล (ล้านไร่)	%	เกิน (ล้านไร่)	แผน (ล้านไร่)	ผล (ล้านไร่)	%	เกิน (ล้านไร่)
เหนือ	0.51	0.73	142.62	0.23	มากกว่าแผน	0.22	0.84	0.23	26.84	0.04	1.35	0.96	70.58	0.26
ตะวันออกเฉียงเหนือ	0.75	0.66	87.57	0.0136	ต่ำกว่าแผน	-0.09	0.57	0.04	7.41	0.007	1.32	0.70	52.89	0.020
กลาง	0.06	0.02	31.83	0.001	ต่ำกว่าแผน	-0.04	0.001	0.003	307.46		0.06	0.02	37.00	0.001
ตะวันออก	0.35	0.41	115.24	0.26	มากกว่าแผน	0.05	0.05	0.03	49.00	0.010	0.41	0.43	106.38	0.27
ตะวันตก	0.87	0.83	95.42		ต่ำกว่าแผน	-0.04	0.17	0.17	100.00	0.007	1.05	1.01	96.18	0.007
ใต้	0.18	0.06	34.79		ต่ำกว่าแผน	-0.12	0.01	0.011	79.35		0.20	0.08	37.94	
ลุ่มน้ำเจ้าพระยา	5.30	5.85	110.38	1.99	มากกว่าแผน	0.55	0.77	0.08	10.82	0.02	6.07	5.94	97.73	2.02
ทั่วประเทศ	8.03	8.56	106.61	2.50	มากกว่าแผน	0.53	2.43	0.57	23.35	0.08	10.46	9.13	87.27	2.58

หมายเหตุ : ภาคเหนือ ภาคกลาง ภาคตะวันตก และภาคตะวันออกไม่รวมพื้นที่ในเขตลุ่มน้ำเจ้าพระยาที่ใช้น้ำจากอ่างเก็บน้ำภูมิพล, อ่างเก็บน้ำสิริกิติ์, อ่างเก็บน้ำแควน้อยบำรุงแดน และอ่างเก็บน้ำป่าสักชลสิทธิ์



ข้อมูล ณ 20 มี.ค. 62 เพาะปลูกแล้ว = 8,559,895 ไร่



ข้อมูล ณ 20 มี.ค. 62 เพาะปลูกแล้ว = 5,852,322 ไร่

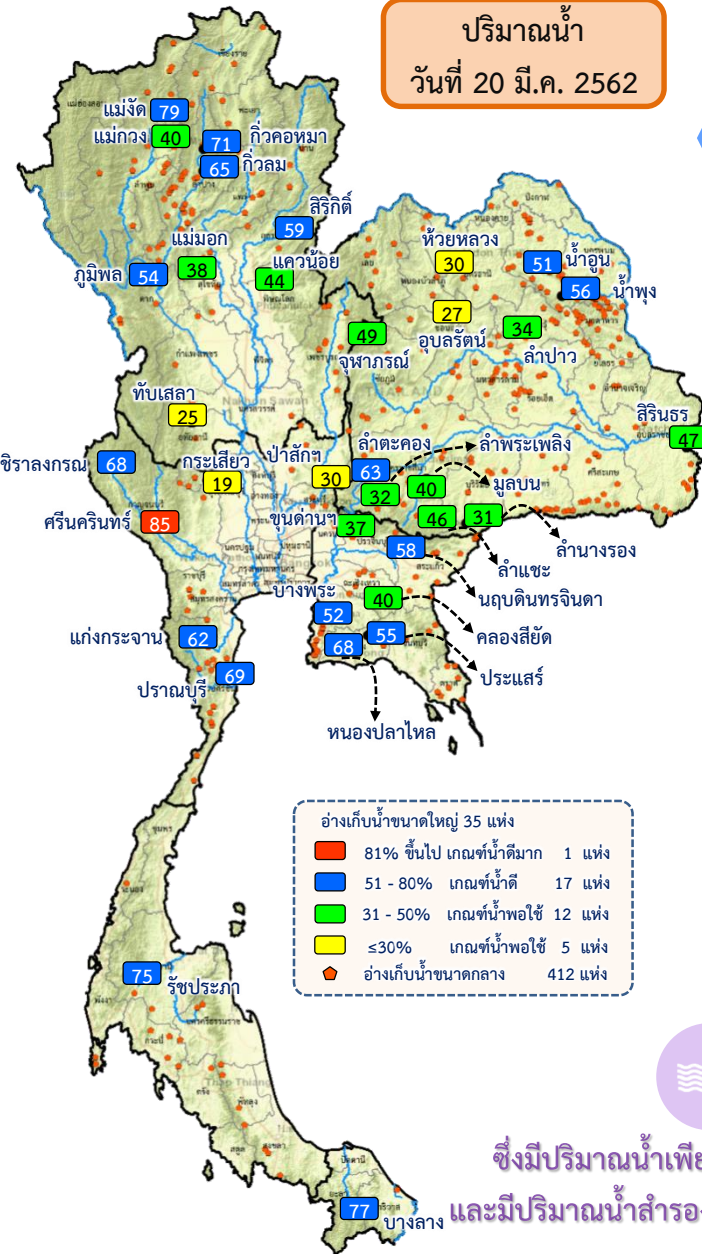


แผนบริหารจัดการน้ำฤดูแล้ง ปี 2561/62



ผล การบริหารจัดการน้ำฤดูแล้ง ปี 2561/62 (1 พ.ย. 61 – 20 มี.ค. 62)

ปริมาณน้ำ
วันที่ 20 มี.ค. 2562



อ่างเก็บน้ำขนาดใหญ่ 35 แห่ง

- 81% ขึ้นไป เกษตรน้ำตมมาก 1 แห่ง
- 51 - 80% เกษตรน้ำตม 17 แห่ง
- 31 - 50% เกษตรน้ำพอใช้ 12 แห่ง
- ≤30% เกษตรน้ำพอใช้ 5 แห่ง
- อ่างเก็บน้ำขนาดกลาง 412 แห่ง

ซึ่งมีปริมาณน้ำเพียงพอตลอดฤดูแล้ง และมีปริมาณน้ำสำรองน้ำต้นฤดูฝนปี 2562 ปัจจุบัน 20,038 ล้าน ลบ.ม

ปริมาณน้ำเก็บกักทั่วประเทศ ณ วันที่ 20 มี.ค. 62

อ่างเก็บน้ำขนาดใหญ่ 35 แห่ง: ปริมาณน้ำเก็บกัก 45,638 ล้าน ลบ.ม. ปริมาณน้ำที่นำมาใช้ได้ 21,849 ล้าน ลบ.ม.

อ่างเก็บน้ำขนาดกลาง 412 แห่ง: ปริมาณน้ำเก็บกัก 2,543 ล้าน ลบ.ม. ปริมาณน้ำที่นำมาใช้ได้ 2,135 ล้าน ลบ.ม.

แหล่งน้ำอื่นๆ: ปริมาณน้ำที่นำมาใช้ได้ของแหล่งน้ำอื่นๆ 938 ล้าน ลบ.ม.

รวมปริมาณน้ำที่นำมาใช้ได้ทั่วประเทศ 24,922 ล้าน ลบ.ม.

ผลการจัดสรรน้ำฤดูแล้ง 2561/62 ทั้งประเทศ

แผน จัดสรรน้ำฤดูแล้ง 2561/62 23,100 ล้าน ลบ.ม

ผล การจัดสรรน้ำฤดูแล้ง 2561/62 18,216 ล้าน ลบ.ม

คงเหลือ ปริมาณน้ำที่ต้องจัดสรร จากแผน 4,884 ล้าน ลบ.ม



ผลการเพาะปลูกข้าวฤดูแล้ง 2561/62

106.61% (เพาะปลูกข้าวไปแล้ว 8.56 ล้านไร่ (แผน 8.03 ล้านไร่))

ณ วันที่ 20 มีนาคม 2562



ผล การบริหารจัดการน้ำฤดูแล้ง **ลุ่มน้ำเจ้าพระยา** ปี 2561/62 (1 พ.ย. 61 – 21 มี.ค.62)

ปริมาณน้ำเก็บกักอ่างเก็บน้ำขนาดใหญ่ 4 แห่ง **ลุ่มน้ำเจ้าพระยา** ณ วันที่ 21 มี.ค. 62

ภูมิพล

ปริมาณน้ำเก็บกัก 7,294 ล้าน ลบ.ม. ปริมาณน้ำใช้การ 3,494 ล้าน ลบ.ม.

สิริกิติ์

ปริมาณน้ำเก็บกัก 5,568 ล้าน ลบ.ม. ปริมาณน้ำที่นำมาใช้ได้ 2,718 ล้าน ลบ.ม.

แควน้อย

ปริมาณน้ำเก็บกัก 410 ล้าน ลบ.ม. ปริมาณน้ำที่นำมาใช้ได้ 367 ล้าน ลบ.ม.

ป่าสัก

ปริมาณน้ำเก็บกัก 288 ล้าน ลบ.ม. ปริมาณน้ำใช้การ 285 ล้าน ลบ.ม.

รวมปริมาณน้ำใช้การ **ลุ่มเจ้าพระยา 6,864 ล้าน ลบ.ม.**

ผลจัดสรรน้ำและเพาะปลูกพืชฤดูแล้ง 2561/62 **ลุ่มน้ำเจ้าพระยา**

แผน จัดสรรน้ำฤดูแล้ง 2561/62

8,000 ล้าน ลบ.ม

ผล การจัดสรรน้ำฤดูแล้ง 2561/62

7,172 ล้าน ลบ.ม

คงเหลือ ปริมาณน้ำที่ต้องจัดสรร

จากแผน 828 ล้าน ลบ.ม

ผลการจัดสรรน้ำ

90%

แผนจัดสรรน้ำ

คงเหลือ 10%

ผลการเพาะปลูกข้าวฤดูแล้ง ลุ่มน้ำเจ้าพระยา 2561/62

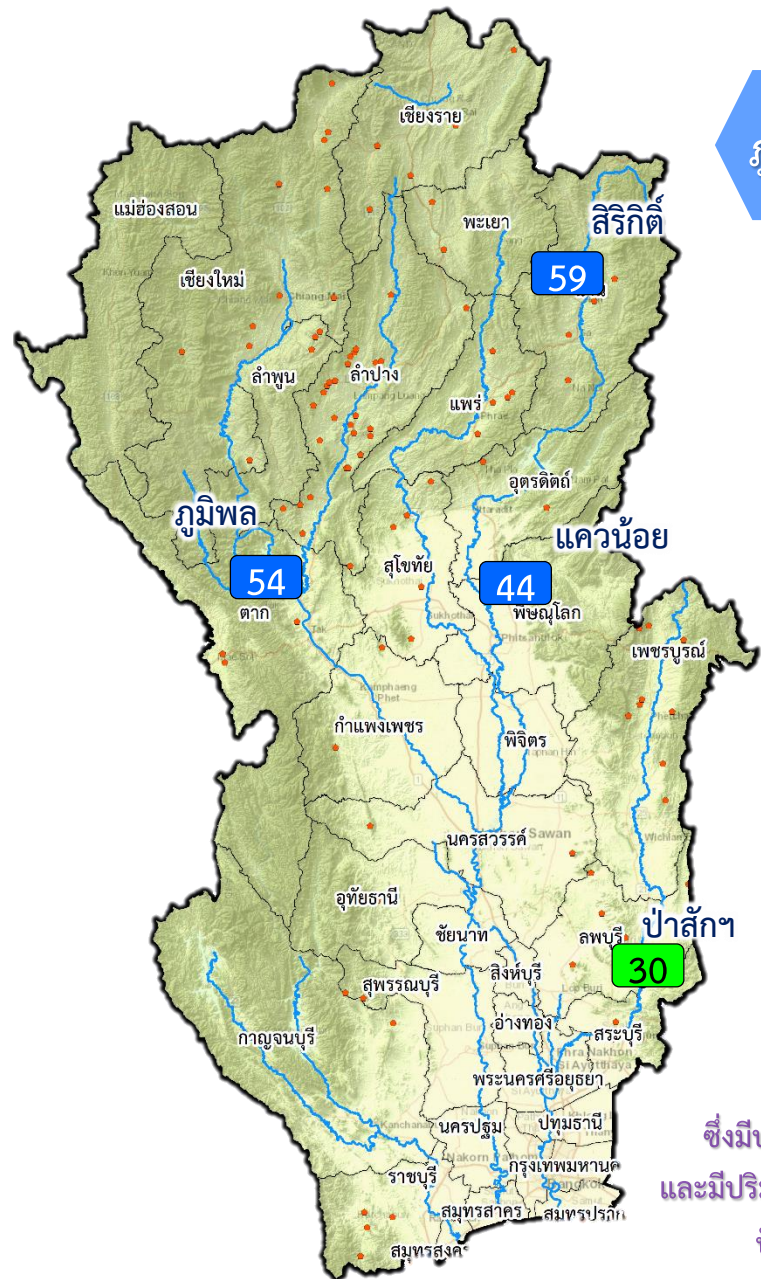
110.38%

เพาะปลูกข้าวไปแล้ว

5.85 ล้านไร่ (แผน 5.30 ล้านไร่)

ณ วันที่ 20 มีนาคม 2562

ซึ่งมีปริมาณน้ำเพียงพอตลอดฤดูแล้ง
และมีปริมาณน้ำสำรองน้ำต้นฤดูฝนปี 2562
ปัจจุบัน 6,036 ล้าน ลบ.ม





ผล การบริหารจัดการน้ำฤดูแล้ง **ลุ่มน้ำแม่กลอง** ปี 2561/62 (1 ม.ค. 62 – 21 มี.ค. 62)

ปริมาณน้ำเก็บกักอ่างเก็บน้ำขนาดใหญ่ 2 แห่ง **ลุ่มน้ำแม่กลอง** ณ วันที่ 21 มี.ค. 62

ปริมาณน้ำเก็บกัก 15,076 ล้าน ลบ.ม. ปริมาณน้ำใช้การ 4,811 ล้าน ลบ.ม.

ศรีนครินทร์

ปริมาณน้ำเก็บกัก 6,034 ล้าน ลบ.ม. ปริมาณน้ำที่นำมาใช้ได้ 3,022 ล้าน ลบ.ม.

วชิราลงกรณ์

รวมปริมาณน้ำใช้การ **ลุ่มแม่กลอง 7,833 ล้าน ลบ.ม.**

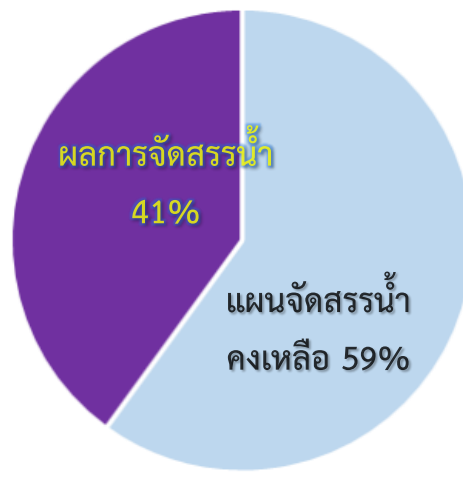


ผลจัดสรรน้ำและเพาะปลูกพืชฤดูแล้ง 2561/62 **ลุ่มน้ำแม่กลอง**

แผน จัดสรรน้ำฤดูแล้ง 2561/62
5,700 ล้าน ลบ.ม

ผล การจัดสรรน้ำฤดูแล้ง 2561/62
2,340 ล้าน ลบ.ม

คงเหลือ ปริมาณน้ำที่ต้องจัดสรร
จากแผน 3,360 ล้าน ลบ.ม



ซึ่งมีปริมาณน้ำเพียงพอตลอดฤดูแล้ง และมีปริมาณน้ำสำรองน้ำต้นฤดูฝนปี 2562 ปัจจุบัน 4,473 ล้าน ลบ.ม



ผลการเพาะปลูกข้าวฤดูแล้ง **ลุ่มน้ำแม่กลอง** 2561/62
95.42%
เพาะปลูกข้าวไปแล้ว 0.83 ล้านไร่ (แผน 0.87 ล้านไร่)

ณ วันที่ 20 มีนาคม 2562



รายงานสถานการณ์ค่าความเค็มและปริมาณน้ำ แม่น้ำเจ้าพระยา

21 มีนาคม 2562 / เวลา 7:00 น.

สถานี : สิบน้ำประปาสำแล – สะพานพระนั่งเกล้า - ทำนายนนทบุรี - กรมชลประทานสามเสน

ปริมาณน้ำที่ระบายออกจากเขื่อนพระรามหก	15.00	ลบ.ม./วินาที
ปริมาณน้ำที่ระบายออกจากเขื่อนเจ้าพระยา	80.00	ลบ.ม./วินาที
ปริมาณน้ำที่ศูนย์ศิลปาชีพบางไทร	95.00	ลบ.ม./วินาที
ระยะทางจากศูนย์ศิลปาชีพบางไทรถึงสถานีประปาสำแล 61 กม.		

0.15

กรัม/ลิตร

สถานีประปาสำแล

100.0 กม. จากปากน้ำ

เกณฑ์เฝ้าระวัง 0.25 กรัม/ลิตร
มาตรฐานเพื่อการผลิตน้ำประปา
ไม่เกิน 0.50 กรัม/ลิตร

0.19

กรัม/ลิตร

สะพานพระนั่งเกล้า

69.0 กม. จากปากน้ำ

เกณฑ์เฝ้าระวังเพื่อการเกษตร
ไม่เกิน 2 กรัม/ลิตร

0.19

กรัม/ลิตร

ทำนายนนทบุรี

65.6 กม. จากปากน้ำ

ที่มาของข้อมูล : กปน. และกรมชลประทาน
จัดทำโดยฝ่ายตะกอนและคุณภาพน้ำ ส่วนอุทกวิทยา สบอ.

0.44

กรัม/ลิตร

กรมชลประทานสามเสน

58.0 กม. จากปากน้ำ



รายงานสถานการณ์ค่าความเค็มและปริมาณน้ำ แม่น้ำปราจีน-บางปะกง

21 มีนาคม 2562 / เวลา 7:00 น.

สถานี : ปราจีนบุรี - บางแตน - เชื่อนบางปะกง - วัดแหลมใต้ - ชลประทานฉะเชิงเทรา

ปริมาณน้ำที่ระบายออกจากอ่างเก็บน้ำนฤปดินทรจินดา 16.01 ลบ.ม./วิ

ปริมาณน้ำที่สถานี Kgt.3 อ.กบป็นทร์บุรี จ.ปราจีนบุรี 16.00 ลบ.ม./วิ

0.08

กรัม/ลิตร

ปราจีนบุรี

181 กม. จากปากน้ำ

0.84

กรัม/ลิตร

บางแตน

120 กม. จากปากน้ำ

9.50

กรัม/ลิตร

เชื่อนบางปะกง

67 กม. จากปากน้ำ

13.19

กรัม/ลิตร

วัดแหลมใต้

57 กม. จากปากน้ำ

23.40

กรัม/ลิตร

ชลประทานฉะเชิงเทรา

37 กม. จากปากน้ำ

เกณฑ์เฝ้าระวังเพื่อการเกษตร
ไม่เกิน 2 กรัม/ลิตร

ค่าความเค็มสูงสุดที่จุดตรวจวัดเชื่อนบางปะกง
ประจำวันที่ 20 มีนาคม 2562 วัดได้ 9.43 กรัม/ลิตร

ที่มาของข้อมูล : กรมควบคุมมลพิษ และกรมชลประทาน
จัดทำโดยฝ่ายตะกอนและคุณภาพน้ำ ส่วนอุทกวิทยา สบอ.



รายงานสถานการณ์ค่าความเค็มและปริมาณน้ำ แม่น้ำท่าจีน

21 มีนาคม 2562 / เวลา 7:00 น.

สถานี : วัดท่าพูด - ปากคลองจินดา - วัดดอนไก่อี - วัดอ่างทอง - วัดพันธวัช

ปริมาณน้ำที่ระบายออกจากปตร.โพธิ์พระยา	4	ลบ.ม./วิ
ปริมาณน้ำที่ระบายออกจากปตร.สองพี่น้อง	17	ลบ.ม./วิ
ปริมาณน้ำที่ระบายออกจากปตร.ท่าสาร-บางปลา	26	ลบ.ม./วิ

0.18

กรัม/ลิตร

0.18

กรัม/ลิตร

0.19

กรัม/ลิตร

0.21

กรัม/ลิตร

0.95

กรัม/ลิตร

วัดท่าพูด

ปากคลองจินดา

วัดดอนไก่อี

วัดอ่างทอง

วัดพันธวัช

67.5 กม. จากปากน้ำ

53.6 กม. จากปากน้ำ

38.2 กม. จากปากน้ำ

27.7 กม. จากปากน้ำ

18.4 กม. จากปากน้ำ

เกณฑ์เฝ้าระวังสำหรับกล้วยไม้ 0.75 กรัม/ลิตร

เกณฑ์เฝ้าระวังเพื่อการเกษตร

ไม่เกิน 2 กรัม/ลิตร

ที่มาของข้อมูล : กรมชลประทาน

จัดทำโดยฝ่ายตะกอนและคุณภาพน้ำ ส่วนอุทกวิทยา สบอ.

หมายเหตุ : วัดพันธวัช อ.เมือง จ.สมุทรสาคร, วัดอ่างทอง-วัดดอนไก่อี อ.กระทุ่มแบน จ.สมุทรสาคร, วัดท่าพูด อ.สามพราน จ.นครปฐม



รายงานสถานการณ์ค่าความเค็มและปริมาณน้ำ แม่น้ำแม่กลอง

21 มีนาคม 2562 / เวลา 07:00 น.

สถานี : โทธาราม – ราชบุรี – ปากคลองดำเนินสะดวก - บางคนที - อัมพวา

ปริมาณน้ำที่ระบายออกจากเขื่อนแม่กลอง 144 ลบ.ม./วิ





กรมชลประทาน

