



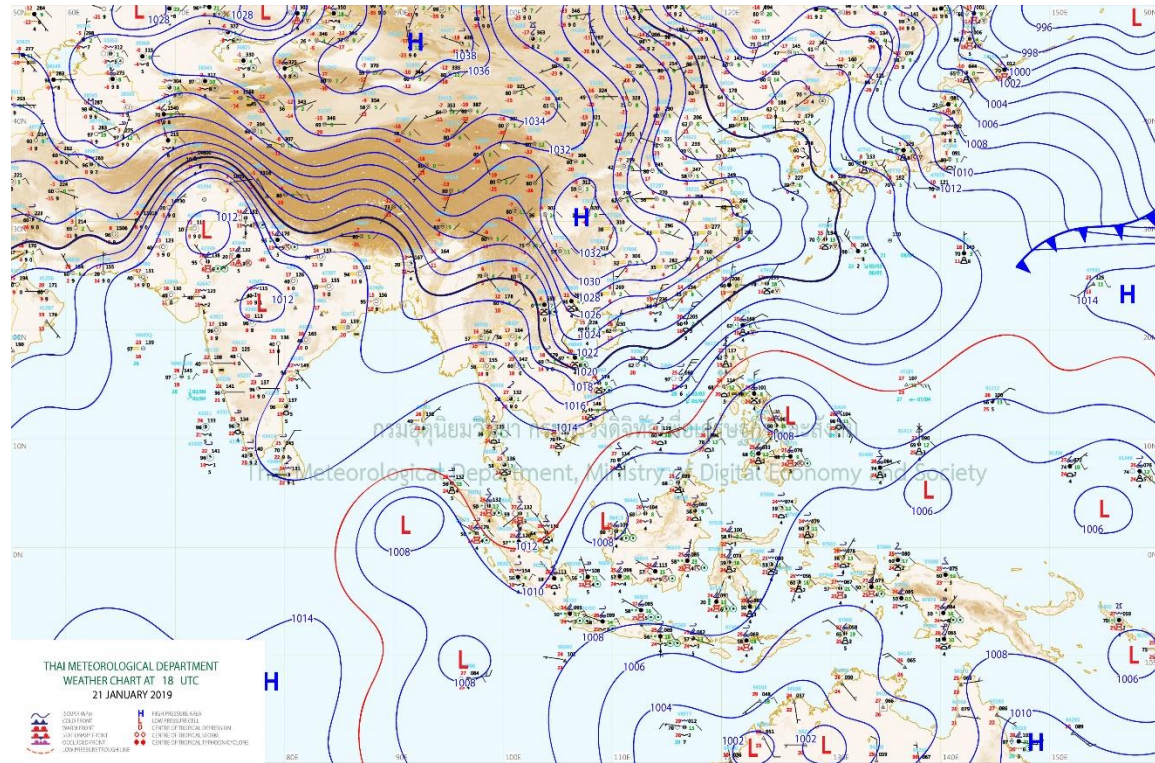
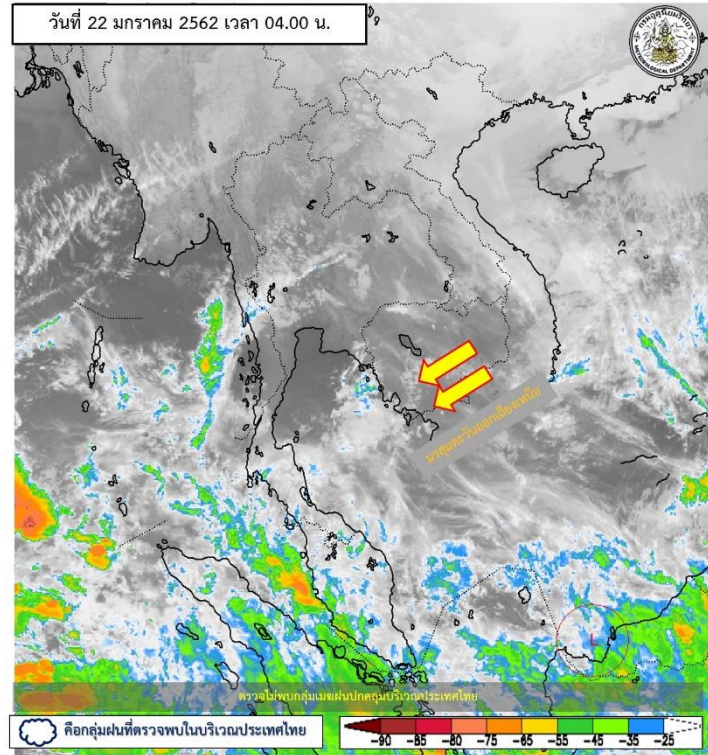
สรุปการเฝ้าระวังติดตามสภาพอากาศ และสถานการณ์น้ำ

กรมชลประทาน

ข้อมูล ณ วันที่ 22 มกราคม 2562

สภาพภูมิอากาศ ประจำวันที่ 22 มกราคม 2562

วันที่ 22 มกราคม 2562 เวลา 04.00 น.



แผนที่อากาศผิวพื้นวันที่ 22 มกราคม 2562 บริเวณความกดอากาศสูงจากประเทศจีนแผ่ปกคลุมภาคตะวันออกเฉียงเหนือและทะเลจีนใต้และคาดว่าจะแผ่ปกคลุมประเทศไทยตอนบนในวันนี้ (22 ม.ค. 62) โดยมีหย่อมความกดอากาศต่ำปกคลุมบริเวณเกาะบอร์เนียวและบริเวณด้านตะวันตกของเกาะสุมาตรา สำหรับหย่อมความกดอากาศต่ำกำลังแรงบริเวณประเทศฟิลิปปินส์**ไม่มีผลกระทบต่อประเทศไทย**

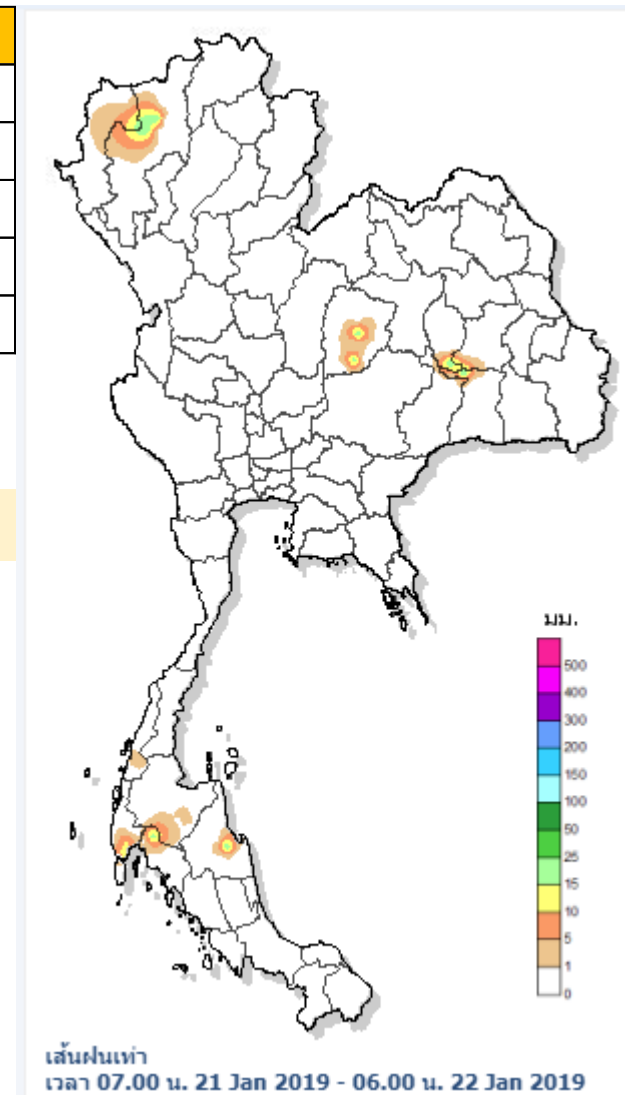
ปริมาณฝนสูงสุด 5 ลำดับ

ปริมาณฝนสะสมรายตำบล วันที่ 21 ม.ค. 2562 เวลา 07.00 น. - วันที่ 22 ม.ค. 2562 เวลา 07.00 น.

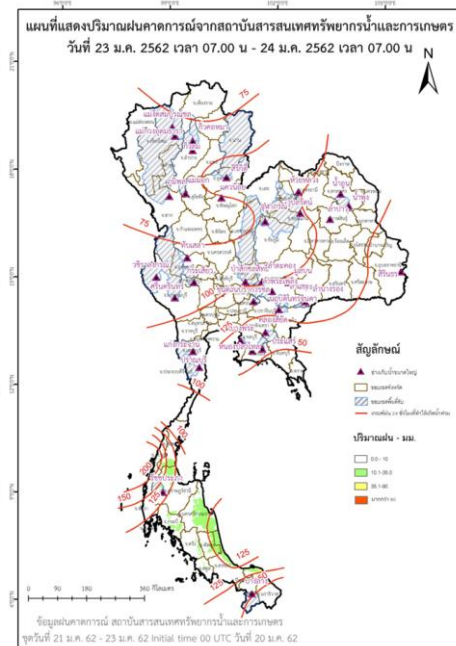
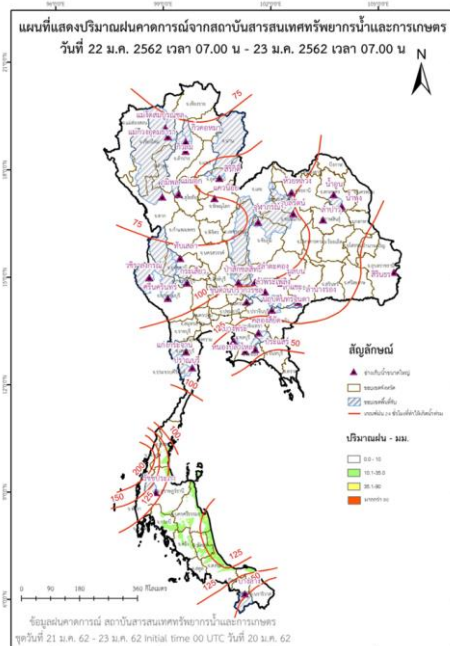
สถานี	จังหวัด	ปริมาณฝน (มม.)	ความรุนแรง
ต.สะเมิงเหนือ อ.สะเมิง	เชียงใหม่	21.0	ฝนปานกลาง
ต.ช้างซ้าย อ.พระพรหม	นครศรีธรรมราช	20.5	ฝนปานกลาง
ต.ปะหลาน อ.พยุหะภูมิพิสัย	มหาสารคาม	20.0	ฝนปานกลาง
ต.แม่แตง อ.แม่แตง	เชียงใหม่	20.0	ฝนปานกลาง
ต.ห้วยต้อน อ.เมือง	ชัยภูมิ	20.0	ฝนปานกลาง

หมายเหตุ เกณฑ์ปริมาณฝนกรมอุตุนิยมวิทยา

ฝนตกหนักมาก (>90 มม.) ฝนตกหนัก (35.1-90 มม.) ฝนปานกลาง (10.1-35.0 มม.) ฝนเล็กน้อย (0.1-10.0 มม.) ไม่มีฝน (0 มม.)



แผนที่แสดงการคาดการณ์ปริมาณฝนจากแบบจำลองบรรยากาศ กรมอุตุนิยมวิทยา 22 ม.ค.62 - 24 ม.ค.62



หมายเหตุ ข้อมูลจาก กรมอุตุนิยมวิทยา

ปริมาณน้ำในอ่างเก็บน้ำขนาดใหญ่และขนาดกลาง 21 มกราคม 2562

ภาค	ขนาดใหญ่				ขนาดกลาง				รวมอ่างขนาดใหญ่และกลาง						รับน้ำได้อีก	เปรียบเทียบปี 61 กับ 62		
	จำนวน	ความจุ	ปี 2562	% ความจุ อ่างฯ	จำนวน	ความจุ	ปี 2562	% ความจุ อ่างฯ	จำนวน	ความจุ	ปี2561		ปี2562			ปริมาณ	ปริมาณ	%
											ปริมาณ	%	ปริมาณ	%				
เหนือ	8	24,825	16,855	68	75	1,001	653	65	83	25,825	20,105	78	17,508	68	8,319	-2,597	-13	
ตอน.	12	8,368	4,118	49	218	1,998	1,063	53	230	10,367	8,091	78	5,181	50	5,185	-2,910	-36	
กลาง	3	1,419	602	42	22	369	196	53	25	1,788	1,441	81	798	45	990	-643	-45	
ตะวันตก	2	26,605	23,090	87	7	142	116	82	9	26,747	22,257	83	23,206	87	3,541	949	4	
ตะวันออก	6	1,515	1,092	72	51	963	702	73	57	2,478	1,857	75	1,794	72	684	-63	-3	
ใต้	4	8,194	6,693	82	39	668	541	81	43	8,863	6,954	78	7,234	82	1,629	280	4	
รวม	35	70,926	<u>52,450</u>	74	412	5,142	<u>3,271</u>	64	447	76,068	60,705	80	55,721	73	20,349	-4,984	-8	
ปริมาณน้ำใช้การ		47,384	<u>28,908</u>	61		4,753	<u>2,885</u>	61		52,137	<u>36,775</u>	71	<u>31,792</u>	61				

สามารถรับน้ำได้อีก 20,349 ล้าน ลบ.ม. (27%)

%น้ำใช้การ=(ปริมาณน้ำใช้การ/ความจุน้ำใช้การ)*100



ปริมาณน้ำใช้การ 4 เขื่อนหลักในลุ่มน้ำเจ้าพระยา

ข้อมูล ณ วันที่ 22 มกราคม 2562

อ่างเก็บน้ำ	ความจุ ที่ รนก.	ปริมาณน้ำในอ่างฯ		ปริมาณน้ำใช้การได้		ปริมาณน้ำไหลลงอ่างฯ		ปริมาณน้ำระบาย		รับน้ำได้อีก
		ปริมาณน้ำ	% ความจุ	ปริมาณน้ำ	% ใช้การ	วันนี้	เมื่อวาน	วันนี้	เมื่อวาน	ปี 2561
ภูมิพล	13,462	8,590	64	4,790	50	1.43	0.00	22.00	22.00	4,872
สิริกิติ์	9,510	6,919	73	4,069	61	2.45	2.14	26.15	28.10	2,591
ภูมิพล+สิริกิติ์	22,972	15,509	68	8,859	54	3.88	2.14	48.15	50.10	7,463
แควน้อยฯ	939	600	64	557	62	0.46	1.10	3.02	4.32	339
ป่าสักชลสิทธิ์	960	488	51	485	51	0.00	0.07	2.22	2.23	472
รวมทั้งหมด	24,871	16,597	67	9,901	54	4.34	3.31	53.39	56.65	8,274

(หน่วย : ล้าน ลบ.ม.)

ปริมาณการระบายน้ำย้อนหลัง 10 วัน

เขื่อน	13 ม.ค. 62	14 ม.ค. 62	15 ม.ค. 62	16 ม.ค. 62	17 ม.ค. 62	18 ม.ค. 62	19 ม.ค. 62	20 ม.ค. 62	21 ม.ค. 62	22 ม.ค. 62	สะสม
เขื่อนภูมิพล	22.49	22.00	22.00	22.00	22.20	22.00	22.09	22.00	22.00	22.00	220.78
เขื่อนสิริกิติ์	25.17	27.07	27.11	27.17	28.20	28.12	28.12	27.73	28.10	26.15	272.94
เขื่อนแควน้อยบำรุงแดน	3.02	3.02	3.02	3.02	4.08	4.32	4.32	4.32	4.32	3.02	36.47
เขื่อนป่าสักชลสิทธิ์	3.07	3.07	3.06	3.06	2.23	2.23	2.23	2.23	2.23	2.22	25.63

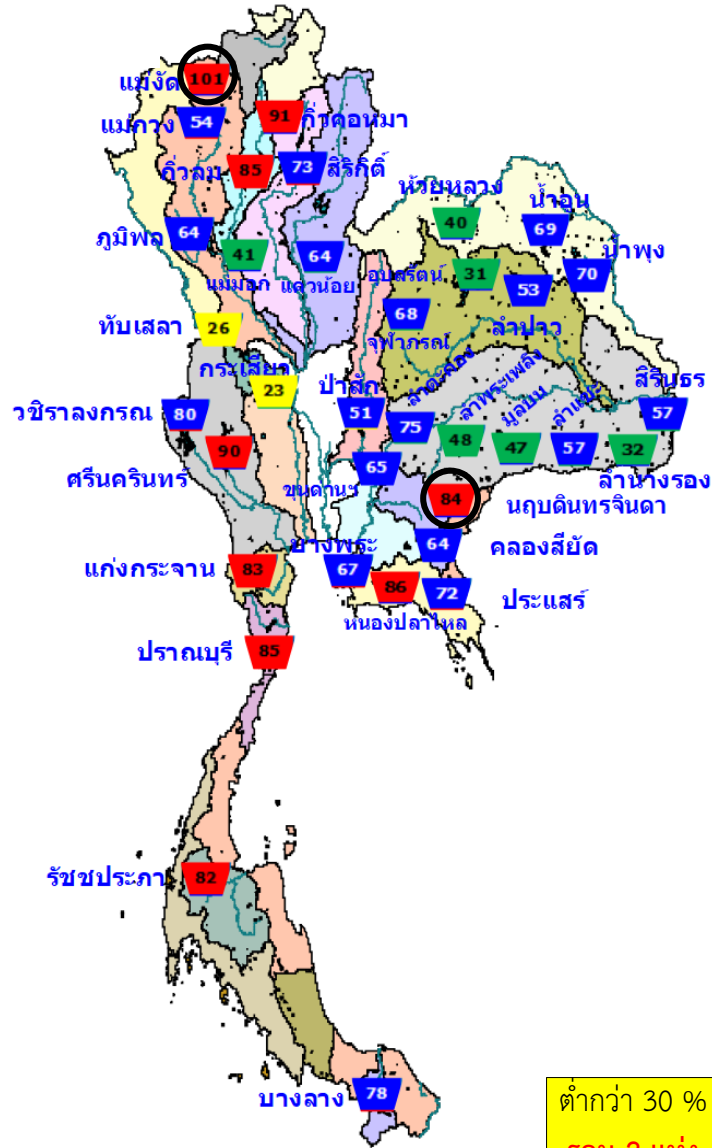
(หน่วย : ล้าน ลบ.ม.)



สรุปอ่างฯขนาดใหญ่ที่เกิน UPPER RULE CURVE และ อ่างฯใหญ่ ที่มีปริมาตรต่ำกว่า 30% และ ระหว่าง 30 - 60%

อ่างฯขนาดใหญ่ที่เกิน UPPER RULE CURVE

(ข้อมูล วันที่ 21 มกราคม 2562)



ต่ำกว่า 30 %
รวม 2 แห่ง

ตั้งแต่ 30-60 %
รวม 11 แห่ง

○ อ่างฯ ที่เกิน UPPER RULE CURVE

ลำดับ	ภาค อ่างเก็บน้ำเขื่อน	ความจุ ที่ รณส. (ล้าน ม. ³)	ความจุ ที่ รณก. (ล้าน ม. ³)	ณ วันที่		ไหลลง วันนี้ (ล้าน ม. ³)	ระบาย วันนี้ (ล้าน ม. ³)	+สูง/-ต่ำ กว่าเกณฑ์เก็บกักน้ำสูงสุด ณ ช่วงเวลาเดียวกัน (ล้าน ม. ³)
				ปี2562				
				ปริมาตร (ล้าน ม. ³)	% รณก.			
1	แม่จัดสมบูรณ์ชล จ.เชียงใหม่	323	265	267	101	0.11	0.84	28.80
2	นฤปดินทรจินดา จ.ปราจีนบุรี	338	295	247	84	0.14	0.79	80.37

หมายเหตุ : * เชื่อมที่อยู่ในการดูแลของการไฟฟ้า

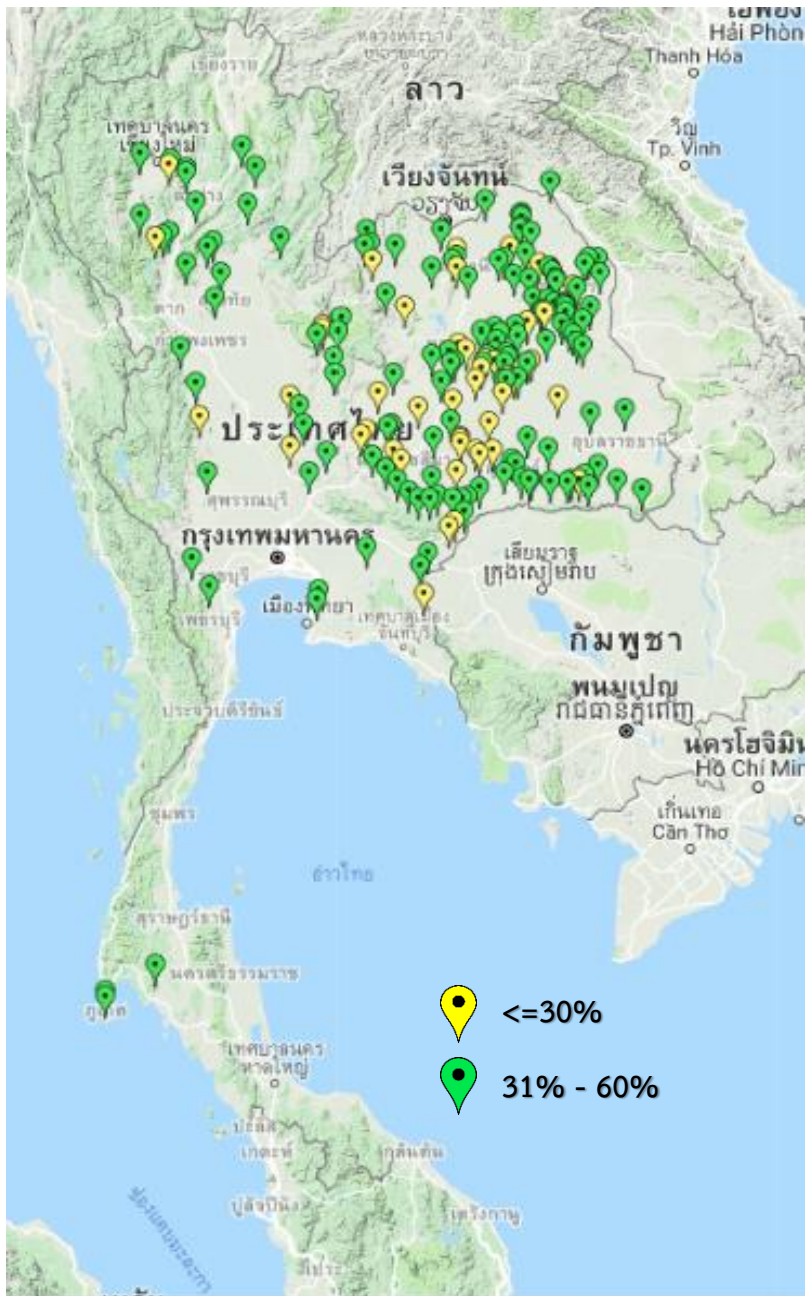
(หน่วย : ล้าน ลบ.ม.)

ภาค อ่างเก็บน้ำเขื่อน	ความจุ ที่ รณส. (ล้าน ม. ³)	ความจุ ที่ รณก. (ล้าน ม. ³)	ความจุ น้ำ ใช้การ (ล้าน ม. ³)	ณ วันที่								ไหลลง วันนี้ (ล้าน ม. ³)	ระบาย วันนี้ (ล้าน ม. ³)
				ปี2561				ปี2562					
				ปริมาตร (ล้าน ม. ³)	% รณก.	ปริมาตร (ล้าน ม. ³)	% รณก.	ปริมาตรใช้การ (ล้าน ม. ³)	% ใช้การ	ปริมาตรใช้การ (ล้าน ม. ³)	% ใช้การ		
เหนือ													
แม่จางอุดมธารา	295	263	249	119	45	141	54	127	48	51	0.22	0.30	
แม่มอก	110	110	94	83	76	45	41	29	27	31	0.00	0.00	
ตะวันออกเฉียงเหนือ													
ห้วยหลวง	136	136	129	101	75	54	40	48	35	37	0.00	0.18	
อุบลรัตน์*	4,640	2,431	1,850	1,928	79	745	31	164	7	9	0.00	0.51	
ลำปาว	2,450	1,980	1,880	1,600	81	1,045	53	945	48	50	0.00	5.34	
ลำพระเพลิง	242	155	154	140	90	74	48	73	47	47	0.00	0.05	
มูลบน	350	141	134	108	77	67	47	60	42	45	0.00	0.08	
ลำแซะ	325	275	268	194	70	157	57	150	54	56	0.08	0.40	
ลำน้ำรอง	197	121	118	75	62	38	32	35	29	30	0.00	0.05	
สิรินธร*	1,966	1,966	1,135	1,464	74	1,115	57	283	14	25	0.00	1.55	
กลาง													
ป่าสักชลสิทธิ์	960	960	957	719	75	490	51	487	51	51	0.00	2.22	
ทับเสลา	190	160	143	135	84	42	26	25	15	17	0.00	0.00	
กระเสียว	390	299	259	286	96	70	23	30	10	12	0.00	0.04	



สรุปอ่างขนาดกลางที่มีปริมาตรต่ำกว่า 30% ,ระหว่าง 31-60%, ระหว่าง 60-100% และ มากกว่า 100%

(ข้อมูล วันที่ 21 มกราคม 2562)



สรุปอ่างขนาดกลางที่มีปริมาตรในช่วง <=30 % , >30 - 60 % , >60-100% และ >100 %				
ภาค	<=30 %	>30 - 60 %	>60-100%	>100 %
เหนือ	3	20	46	6
ตอน.	37	105	74	2
ตะวันออก	3	6	41	1
กลาง	4	8	10	0
ตะวันตก	0	2	5	0
ใต้	0	4	35	0
รวม	47	145	211	9
รวมทั้งหมด 412 แห่ง				

สรุปปริมาณน้ำไหลลงและระบายอ่างฯ ขนาดใหญ่และขนาดกลาง

ภาค	ขนาดใหญ่		ขนาดกลาง		รวม	
	ไหลลง	ระบาย	ไหลลง	ระบาย	ไหลลง	ระบาย
เหนือ	3.84	57.09	0.71	1.90	4.55	58.99
ตอน.	0.46	11.97	2.82	6.47	3.28	18.44
กลาง	0.00	2.26	0.38	0.83	0.38	3.09
ตะวันตก	1.34	20.07	0.12	0.19	1.46	20.26
ตะวันออก	0.63	5.83	0.28	2.14	0.91	7.98
ใต้	7.14	11.13	4.14	5.67	11.28	16.79
รวม	13.40	108.35	8.45	17.20	21.85	125.55

(หน่วย : ล้าน ลบ.ม.)



สถานการณ์น้ำในลุ่มน้ำเจ้าพระยา

วันที่ 22 มกราคม 2562 เวลา 06:00 น.

แม่น้ำปิง

P.17

N.67

แม่น้ำน่าน

P.17 วันนี้ 166 เมื่อวาน 200

(Qmax 2,990 ม.³/วิ)

การใช้น้ำเหนือเขื่อนเจ้าพระยา
44 ลบ.ม./วิ

←-----

406

C.2 เมื่อวาน (21 ม.ค. 62)

424 ลบ.ม./วิ

(Qmax 3,590 ม.³/วิ)

N.67 วันนี้ 245 เมื่อวาน 242

(Qmax 1,579 ม.³/วิ)

รวม 2 ฝั่ง = 300 ลบ.ม./วิ

เมื่อวาน = 295 ลบ.ม./วิ

รวมฝั่งตะวันตก = 155 ลบ.ม./วิ

เมื่อวาน = 153 ลบ.ม./วิ

แม่น้ำสะแกกรัง - ลบ.ม./วิ

จ.นครสวรรค์

จ.อุทัยธานี

ปตร.มะขามแต่ม้า-อุทอง

15

ปตร.พลเทพ

56

คลองเล็กอื่นๆ

18

ปตร.บรมธาตุ

66

ปตร.มโนรมย์

116

คลองเล็ก

8

ปตร.มหาราช

21

จ.ชัยนาท

ปตร.ช่องแค

86

รวมฝั่งตะวันออก = 145 ลบ.ม./วิ

เมื่อวาน = 142 ลบ.ม./วิ

ปตร.โคกกระเทียม

81

เขื่อนป่าสัก

วันนี้ 26 เมื่อวาน 26

จ.ลพบุรี

จ.สระบุรี

เขื่อนพระรามหก

ความจุลตลิ่ง 210 ม.³/วิ

ความจุลตลิ่ง 65 ม.³/วิ

ความจุลตลิ่ง 200 ม.³/วิ

ความจุลตลิ่ง 200 ม.³/วิ

ความจุลตลิ่ง 700 ม.³/วิ

ความจุลตลิ่ง 1,400 ม.³/วิ

ความจุลตลิ่ง 3,500 ม.³/วิ

คลองระพีพัฒน์
(ความจุลตลิ่ง 210 ม.³/วิ)

C.13 เขื่อนเจ้าพระยา
(Qmax 2,840 ม.³/วิ)

วันนี้ 80 เมื่อวาน 80

สิงห์บุรี

ปตร.บางโฉมศรี

ปตร.

แม่น้ำลพบุรี

ปตร.ปากคลอง
บางแก้ว

แม่น้ำเจ้าพระยา

C.29A
บางไทร

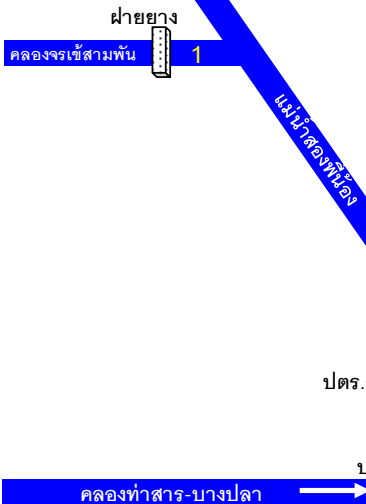
วันนี้ 15 เมื่อวาน 25

วันนี้ 98 เมื่อวาน 92

จ.นนทบุรี

จ.สมุทรปราการ

หมายเหตุ : ปริมาณน้ำไหลผ่าน มีหน่วยเป็น ลูกบาศก์เมตรต่อวินาที



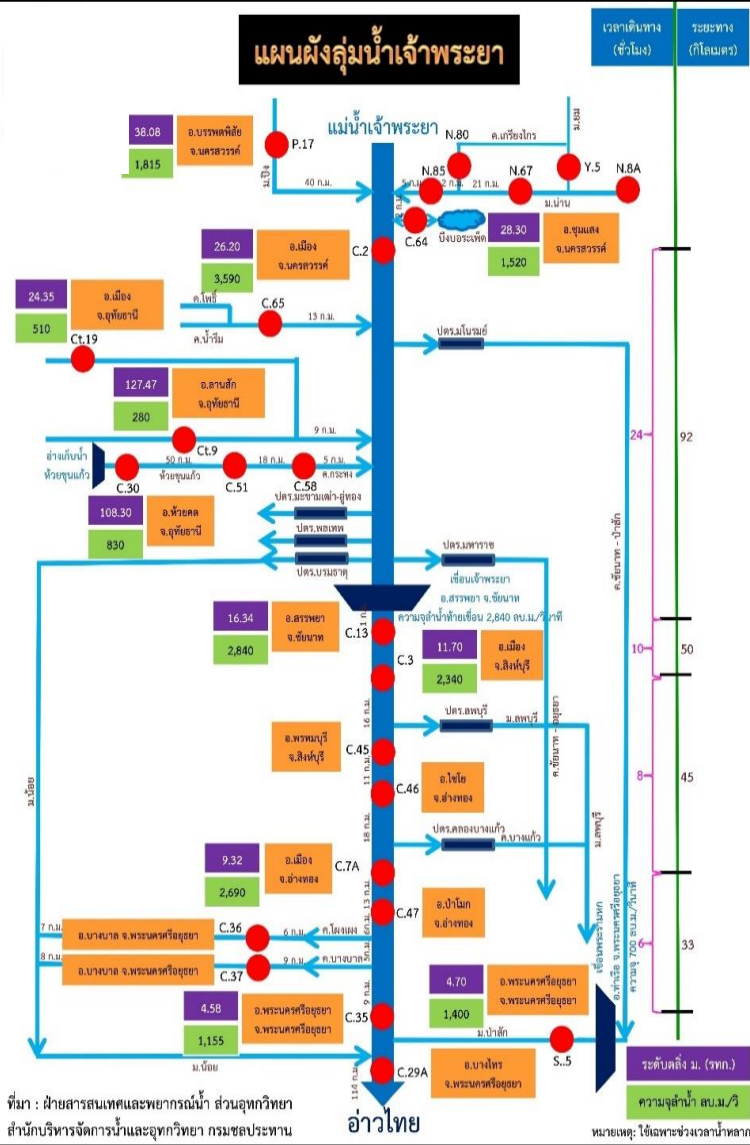


การติดตามสถานการณ์น้ำลุ่มน้ำเจ้าพระยา

ประจำวันที่ 22 มกราคม 2562 เวลา 06.00 น.

สภาพน้ำท่า

แผนผังลุ่มน้ำเจ้าพระยา



- แม่น้ำปิง สถานี P.17** อ.บรรพตพิสัย จ.นครสวรรค์ ปริมาณน้ำไหลผ่าน 166 ลบ.ม./วินาที (เมื่อวาน 200 ลบ.ม./วินาที) ระดับน้ำ +34.90 ม.รทก. ต่ำกว่าตลิ่ง 4.90 ม.
- แม่น้ำน่าน สถานี N.67** อ.ชุมแสง จ.นครสวรรค์ ปริมาณน้ำไหลผ่าน 245 ลบ.ม./วินาที (เมื่อวาน 242 ลบ.ม./วินาที) ระดับน้ำ +20.40 ม.รทก. ต่ำกว่าตลิ่ง 7.90 ม.
- แม่น้ำเจ้าพระยา สถานี C.2** อ.เมือง จ.นครสวรรค์ ปริมาณน้ำไหลผ่าน 406 ลบ.ม./วินาที (เมื่อวาน 424 ลบ.ม./วินาที) ระดับน้ำ +18.41 ม.รทก. ต่ำกว่าตลิ่ง 7.79 ม.
- เขื่อนเจ้าพระยา สถานี C.13** อ.สรรพยา จ.ชัยนาท ปริมาณน้ำไหลผ่าน 80 ลบ.ม./วินาที (เมื่อวาน 80 ลบ.ม./วินาที) ระดับน้ำเหนือเขื่อน +15.66 ม.รทก. ระดับน้ำท้ายเขื่อน 5.64 ม.รทก.
- แม่น้ำป่าสัก** ระบายท้ายเขื่อนพระรามหก 14.92 ลบ.ม./วินาที (เมื่อวาน 25.02 ลบ.ม./วินาที) ไหลลงแม่น้ำเจ้าพระยา ผ่านสถานีวัดน้ำ C.29A อ.บางไทร จ.พระนครศรีอยุธยา ปริมาณน้ำไหลผ่านเฉลี่ย 98 ลบ.ม./วินาที (เมื่อวาน 92 ลบ.ม./วินาที)

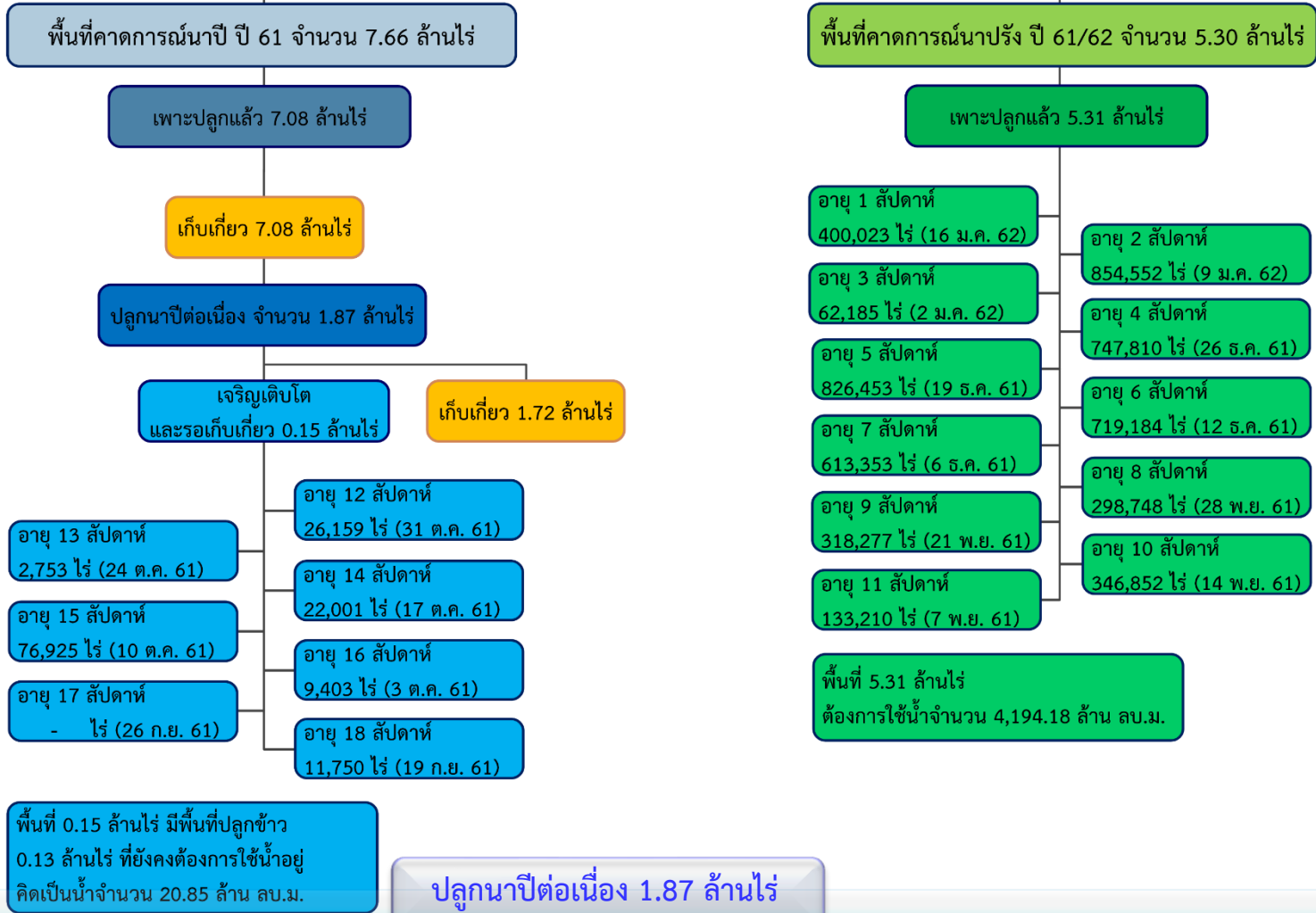
รับน้ำเข้าฝั่งตะวันตกและฝั่งตะวันออก

- รับน้ำฝั่งตะวันตก** 155 ลบ.ม./วินาที เมื่อวาน 153 ลบ.ม./วินาที **เพิ่มขึ้น 2 ลบ.ม./วินาที**
 (รับน้ำสูงสุด = 585 ลบ.ม./นาที)
- รับน้ำฝั่งตะวันออก** 145 ลบ.ม./วินาที เมื่อวาน 142 ลบ.ม./วินาที **เพิ่มขึ้น 3 ลบ.ม./วินาที**
 (รับน้ำสูงสุด = 275 ลบ.ม./นาที)
- รวมรับน้ำ 2 ฝั่ง** 300 ลบ.ม./วินาที เมื่อวาน 295 ลบ.ม./วินาที **เพิ่มขึ้น 5 ลบ.ม./วินาที**



พื้นที่ปลูกข้าวในเขตชลประทานลุ่มน้ำเจ้าพระยา

ข้อมูลการเพาะปลูก
ณ วันที่ 16 ม.ค. 2562



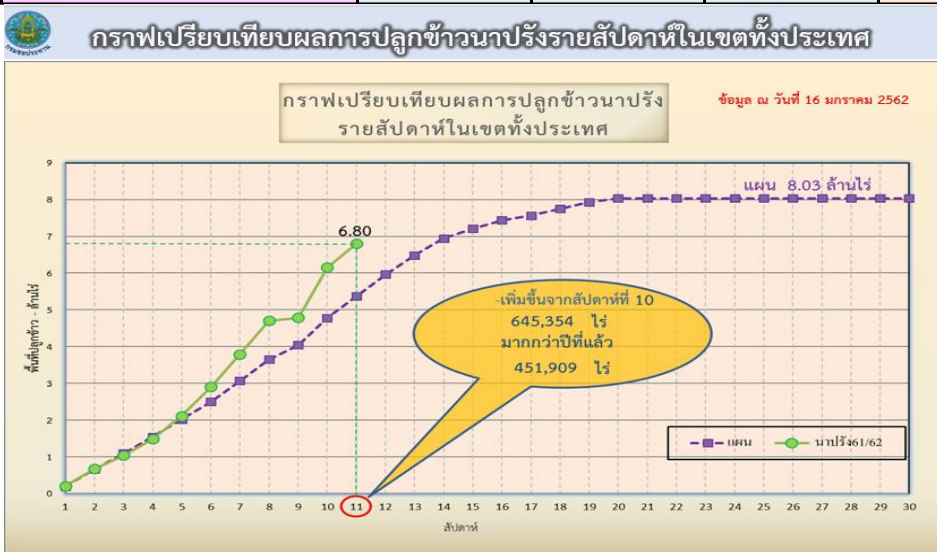
- เจ้าพระยาตอนบน (4 โครงการ) – โครงการส่งน้ำฯ พลายชุมพล ,ดงเศรษฐี ,ชป.กำแพงเพชร และ ชป.นครสวรรค์
- ฝั่งตะวันตก (9 โครงการ) – โครงการส่งน้ำฯ พลเทพ ,ท่าโบสถ์ ,สามชุก ,ดอนเจดีย์ ,บรมธาตุ ,ชันสูตร ,ยางมณี ,พระยาบันลือ และภาษีเจริญ
- ฝั่งตะวันออก (2 โครงการ) – โครงการส่งน้ำฯ รังสิตใต้ และพระองค์ไชยานุชิต



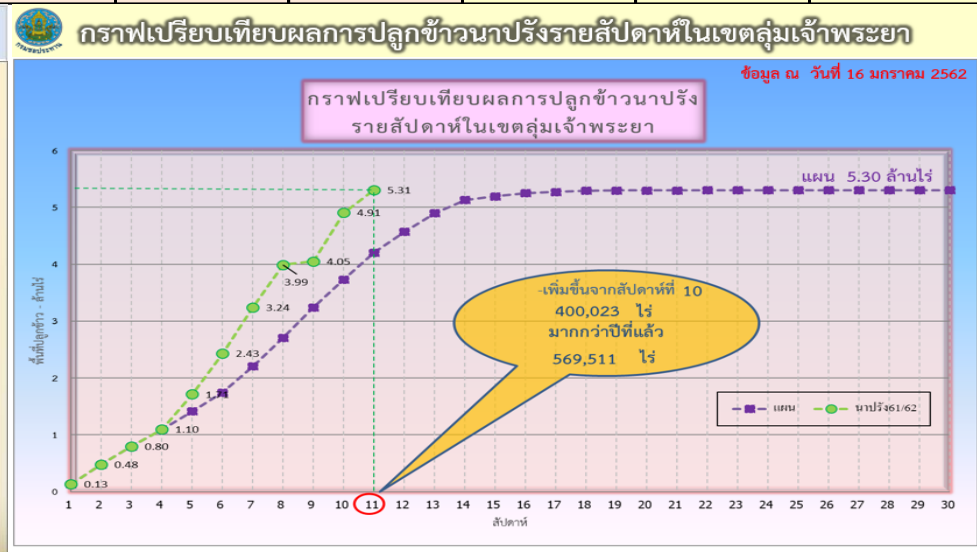
แผนผลการเพาะปลูกพืชในช่วงฤดูแล้งปี 2562

ข้อมูล ณ วันที่ 16 มกราคม 2562

ภาค	ข้าวนาปรัง			พืชไร่-พืชผัก			รวม		
	แผน (ล้านไร่)	ผล (ล้านไร่)	%	แผน (ล้านไร่)	ผล (ล้านไร่)	%	แผน (ล้านไร่)	ผล (ล้านไร่)	%
เหนือ	0.51	0.39	76.07	0.84	0.18	21.53	1.35	0.57	42.14
ตะวันออกเฉียงเหนือ	0.75	0.49	65.17	0.57	0.04	6.38	1.32	0.52	39.73
กลาง	0.06	0.01	26.29	0.001	0.0002	20.56	0.06	0.01	26.18
ตะวันออก	0.35	0.33	92.14	0.05	0.03	55.63	0.41	0.36	87.26
ตะวันตก	0.87	0.26	29.56	0.17	0.07	41.73	1.05	0.33	31.58
ใต้	0.18	0.02	8.84	0.01	0.001	6.34	0.20	0.02	8.66
ลุ่มน้ำเจ้าพระยา	5.30	5.31	100.09	0.77	0.08	10.00	6.07	5.38	88.64
ทั่วประเทศ	8.03	6.80	84.68	2.43	0.40	16.43	10.46	7.20	68.82



ข้อมูล ณ 16 ม.ค. 62 เพาะปลูกแล้ว = 6,798,642 ไร่



ข้อมูล ณ 16 ม.ค. 62 เพาะปลูกแล้ว = 5,306,596 ไร่

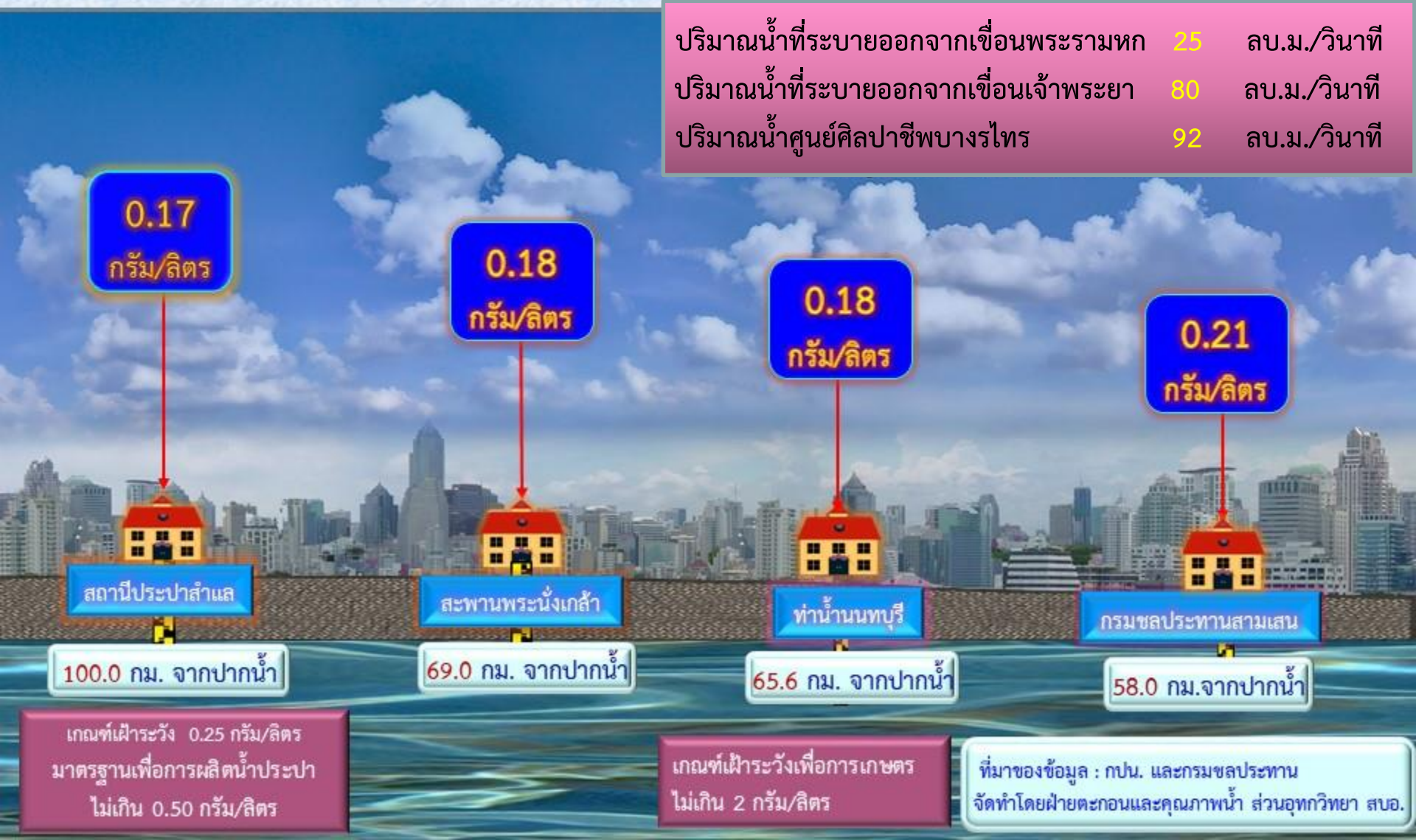


รายงานสถานการณ์ค่าความเค็มและปริมาณน้ำ แม่น้ำเจ้าพระยา

21 มกราคม 2562 / เวลา 7:00 น.

สถานี : สถานีประปาสำแล – สะพานพระนั่งเกล้า - ทำนายนนทบุรี - กรมชลประทานสามเสน

ปริมาณน้ำที่ระบายออกจากเขื่อนพระรามหก	25	ลบ.ม./วินาที
ปริมาณน้ำที่ระบายออกจากเขื่อนเจ้าพระยา	80	ลบ.ม./วินาที
ปริมาณน้ำศูนย์ศิลปาชีพบางไทร	92	ลบ.ม./วินาที



เกณฑ์เฝ้าระวัง 0.25 กรัม/ลิตร
มาตรฐานเพื่อการผลิตน้ำประปา
ไม่เกิน 0.50 กรัม/ลิตร

เกณฑ์เฝ้าระวังเพื่อการเกษตร
ไม่เกิน 2 กรัม/ลิตร

ที่มาของข้อมูล : กปน. และกรมชลประทาน
จัดทำโดยฝ่ายตะกอนและคุณภาพน้ำ ส่วนอุทกวิทยา สบอ.



รายงานสถานการณ์ค่าความเค็มและปริมาณน้ำ แม่น้ำปราจีน-บางปะกง

21 มกราคม 2562 / เวลา 7:00 น.

สถานี : ปราจีนบุรี - บางแตน - เชื่อนบางปะกง - วัดแหลมใต้ - ชลประทานฉะเชิงเทรา

ปริมาณน้ำที่ระบายออกจากอ่างเก็บน้ำนฤปดินทรจินดา 9.12 ลบ.ม./วิ

ปริมาณน้ำที่สถานี Kgt.3 อ.กบอินทร์บุรี จ.ปราจีนบุรี 8.00 ลบ.ม./วิ

0.13

กรัม/ลิตร

0.11

กรัม/ลิตร

4.24

กรัม/ลิตร

5.97

กรัม/ลิตร

15.55

กรัม/ลิตร

ปราจีนบุรี

บางแตน

เชื่อนบางปะกง

วัดแหลมใต้

ชลประทานฉะเชิงเทรา

181 กม. จากปากน้ำ

120 กม. จากปากน้ำ

67 กม. จากปากน้ำ

57 กม. จากปากน้ำ

37 กม. จากปากน้ำ

เกณฑ์เฝ้าระวังเพื่อการเกษตร
ไม่เกิน 2 กรัม/ลิตร

ที่มาของข้อมูล : กรมควบคุมมลพิษ และกรมชลประทาน
จัดทำโดยฝ่ายตะกอนและคุณภาพน้ำ ส่วนอุทกวิทยา สบอ.



รายงานสถานการณ์ค่าความเค็มและปริมาณน้ำ แม่น้ำท่าจีน

21 มกราคม 2562 / เวลา 7:00 น.

สถานี : วัดท่าพูด - ปากคลองจินดา - วัดดอนไก่อี - วัดอ่าทอง - วัดพันธวัช

ปริมาณน้ำที่ระบายออกจากปตร.โพธิ์พระยา 6 ลบ.ม./วิ
ปริมาณน้ำที่ระบายออกจากปตร.สองพี่น้อง 21 ลบ.ม./วิ
ปริมาณน้ำที่ระบายออกจากปตร.ท่าสาร-บางปลา 31 ลบ.ม./วิ

0.27
กรัม/ลิตร

0.27
กรัม/ลิตร

0.27
กรัม/ลิตร

0.27
กรัม/ลิตร

1.92
กรัม/ลิตร

วัดท่าพูด

ปากคลองจินดา

วัดดอนไก่อี

วัดอ่าทอง

วัดพันธวัช

67.5 กม. จากปากน้ำ

53.6 กม. จากปากน้ำ

38.2 กม. จากปากน้ำ

27.7 กม. จากปากน้ำ

18.4 กม. จากปากน้ำ

เกณฑ์เฝ้าระวังสำหรับกล้วยไม้ 0.75 กรัม/ลิตร
เกณฑ์เฝ้าระวังเพื่อการเกษตร
ไม่เกิน 2 กรัม/ลิตร

ที่มาของข้อมูล : กรมชลประทาน
จัดทำโดยฝ่ายตะกอนและคุณภาพน้ำ ส่วนอุทกวิทยา สบอ.

หมายเหตุ : วัดพันธวัช อ.เมือง จ.สมุทรสาคร, วัดอ่าทอง-วัดดอนไก่อี อ.กระทุ่มแบน จ.สมุทรสาคร, วัดท่าพูด อ.สามพราน จ.นครปฐม



รายงานสถานการณ์ค่าความเค็มและปริมาณน้ำ แม่น้ำแม่กลอง

21 มกราคม 2562 / เวลา 07:00 น.

สถานี : โทธาราม – ราชบุรี – ปากคลองดำเนินสะดวก - บางคนที - อัมพวา

ปริมาณน้ำที่ระบายออกจากเขื่อนแม่กลอง 88 ลบ.ม./วิ



เกณฑ์เฝ้าระวังสำหรับกล้วยไม้ 0.75 กรัม/ลิตร

เกณฑ์เฝ้าระวังเพื่อการเกษตร

ไม่เกิน 2 กรัม/ลิตร

ที่มาของข้อมูล : กรมควบคุมมลพิษ

จัดทำโดยฝ่ายตะกอนและคุณภาพน้ำ ส่วนอุทกวิทยา สบอ.



แผนบริหารจัดการน้ำฤดูแล้ง ปี 2561/62

สถานการณ์น้ำและการจัดสรรน้ำอ่างขนาดใหญ่และขนาดกลาง ประจำวันที่ 21 มกราคม 2562



สถานการณ์น้ำ

1. ปริมาณน้ำต้นฤดูแล้ง (1 พ.ย.61)			
1.1 ปริมาณน้ำทั้งหมด	61,354	ล้าน ลบ.ม.	คิดเป็น 81 %
1.2 ปริมาณน้ำใช้การ	37,425	ล้าน ลบ.ม.	คิดเป็น 72 %
2. ปริมาณน้ำปัจจุบัน (21 ม.ค.62)			
2.1 ปริมาณน้ำทั้งหมด	55,721	ล้าน ลบ.ม.	คิดเป็น 73 %
2.2 ปริมาณน้ำใช้การ	31,792	ล้าน ลบ.ม.	คิดเป็น 61 %

การจัดสรรน้ำ

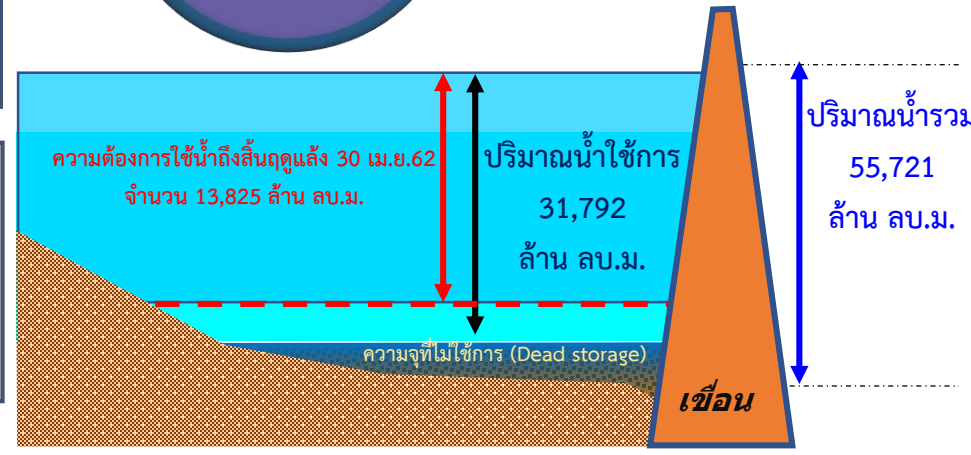
3. การจัดสรรน้ำในฤดูแล้ง (21 ม.ค.62)			
3.1 แผนการจัดสรรน้ำฤดูแล้ง (พ.ย.61-เม.ย.62)	23,100	ล้าน ลบ.ม.	
3.2 ผลการจัดสรรน้ำ	9,274	ล้าน ลบ.ม.	คิดเป็น 40 %
3.3 คงเหลือ	13,825	ล้าน ลบ.ม.	คิดเป็น 60 %



ปริมาณน้ำทั้งหมด 73%

ปริมาณน้ำใช้การ 61%

จัดสรรแล้ว 40%



แผนจัดสรรน้ำฤดูแล้ง 2561/62 (พ.ย.61-เม.ย.62) 23,100 ล้าน ลบ.ม.

- อุดบโคก-บริโศก	2,404	ล้าน ลบ.ม.
- ระบบนิเวศและอื่นๆ	6,440	ล้าน ลบ.ม.
- การเกษตร	13,038	ล้าน ลบ.ม.
- เกษตรต่อเนื่อง	800	ล้าน ลบ.ม.
- อุตสาหกรรม	303	ล้าน ลบ.ม.
- ปรับปรุงปฏิบัติการเพาะปลูก	115	ล้าน ลบ.ม.

แผนจัดสรรน้ำต้นฤดูฝน 2562 (พ.ค.-ก.ค.62) 16,470 ล้าน ลบ.ม.

- อุดบโคก-บริโศก ระบบนิเวศ และการเกษตรต่อเนื่อง	6,000	ล้าน ลบ.ม.
- สำรองน้ำเพื่อเตรียมเพาะปลูกต้นฤดูฝน	6,300	ล้าน ลบ.ม.
- สำรองไว้ใช้กรณีฝนทิ้งช่วง	4,170	ล้าน ลบ.ม.

สถานการณ์น้ำและการจัดสรรน้ำ 4 เขื่อนลุ่มน้ำเจ้าพระยา

ประจำวัน ที่ 22 มกราคม 2562



สถานการณ์น้ำ

1. ปริมาณน้ำต้นฤดูแล้ง (1 พ.ย. 2561)

1.1 ปริมาณน้ำทั้งหมด	19,536	ล้าน ลบ.ม.	คิดเป็น 79 %
1.2 ปริมาณน้ำใช้การ	12,840	ล้าน ลบ.ม.	คิดเป็น 71 %

2. ปริมาณน้ำปัจจุบัน (22 ม.ค. 62)

2.1 ปริมาณน้ำทั้งหมด	16,597	ล้าน ลบ.ม.	คิดเป็น 67 %
2.2 ปริมาณน้ำใช้การ	9,901	ล้าน ลบ.ม.	คิดเป็น 54 %

การจัดสรรน้ำ

3. การจัดสรรน้ำในฤดูแล้ง (22 ม.ค. 62)

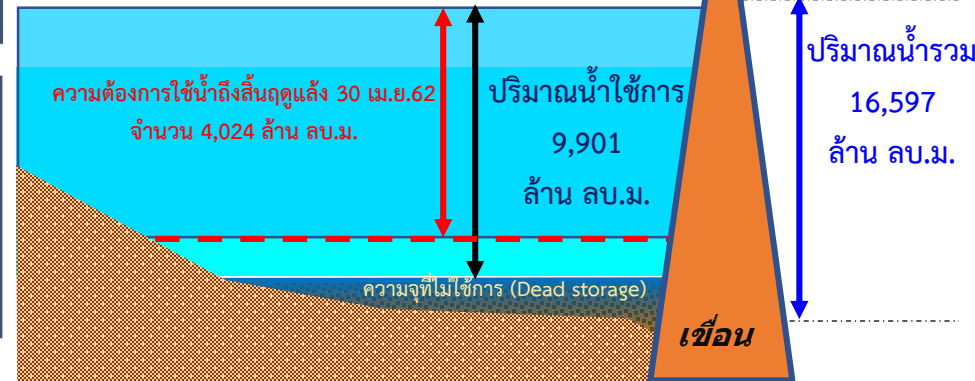
3.1 แผนการจัดสรรน้ำฤดูแล้ง (พ.ย.61-เม.ย.62)	8,000	ล้าน ลบ.ม.	
3.2 ผลการจัดสรรน้ำ	4,024	ล้าน ลบ.ม.	คิดเป็น 50 %
3.3 คงเหลือ	3,976	ล้าน ลบ.ม.	คิดเป็น 50 %



ปริมาณน้ำทั้งหมด 67%

ปริมาณน้ำใช้การ 54%

จัดสรรแล้ว 50%



แผนจัดสรรน้ำฤดูแล้ง 2561/62 (พ.ย.61-เม.ย.62) 8,000 ล้าน ลบ.ม.

(4 เขื่อนเจ้าพระยา 7,300 และผันน้ำจากลุ่มน้ำแม่กลอง 700 ล้าน ลบ.ม.)

- อุดบโคก-บริโคก	1,140	ล้าน ลบ.ม.
- ระบบนิเวศและอื่นๆ	1,450	ล้าน ลบ.ม.
- การเกษตร	4,895	ล้าน ลบ.ม.
- เกษตรต่อเนื่อง	400	ล้าน ลบ.ม.
- ปรับปรุงที่ดินการเพาะปลูก	115	ล้าน ลบ.ม.

แผนจัดสรรน้ำต้นฤดูฝน 2562 (พ.ค.-ก.ค.62) 5,540 ล้าน ลบ.ม.

- อุดบโคก-บริโคก ระบบนิเวศ และการเกษตรต่อเนื่อง	1,800	ล้าน ลบ.ม.
- สำรองน้ำเพื่อเตรียมเพาะปลูกต้นฤดูฝน	2,000	ล้าน ลบ.ม.
- สำรองไว้ใช้กรณีฝนทิ้งช่วง	1,740	ล้าน ลบ.ม.



กรมชลประทาน

