



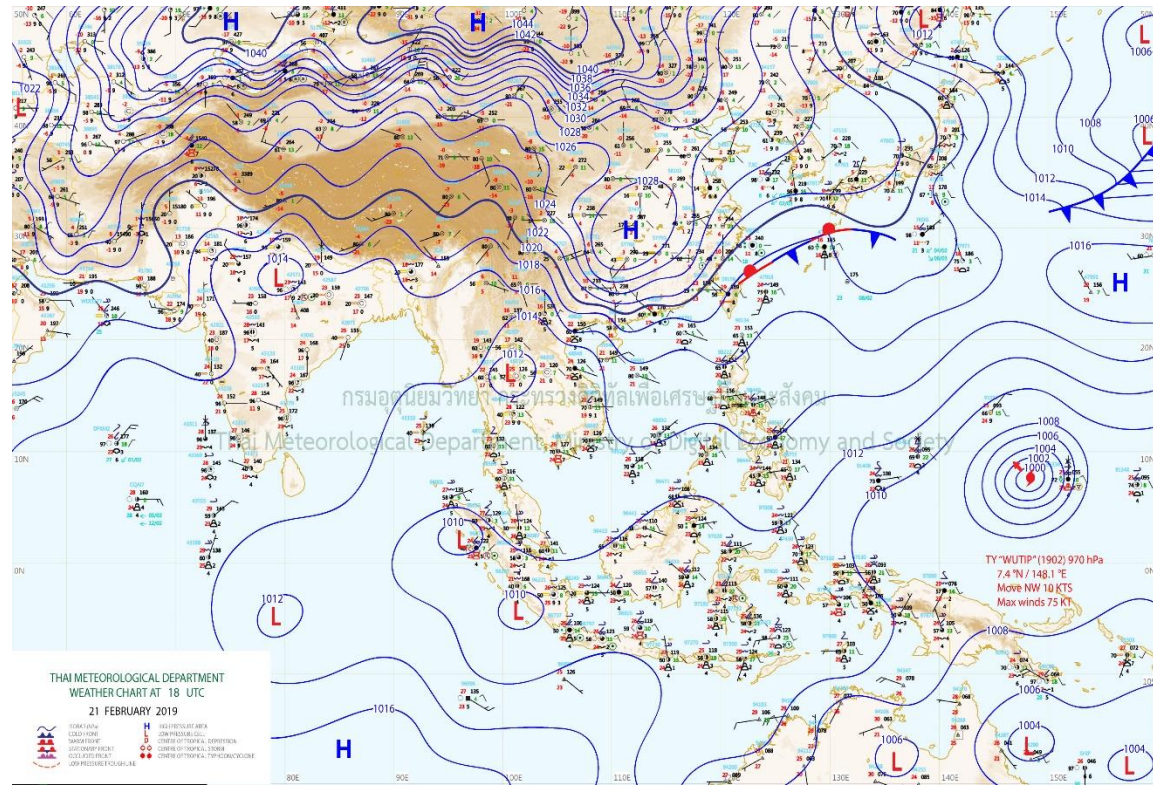
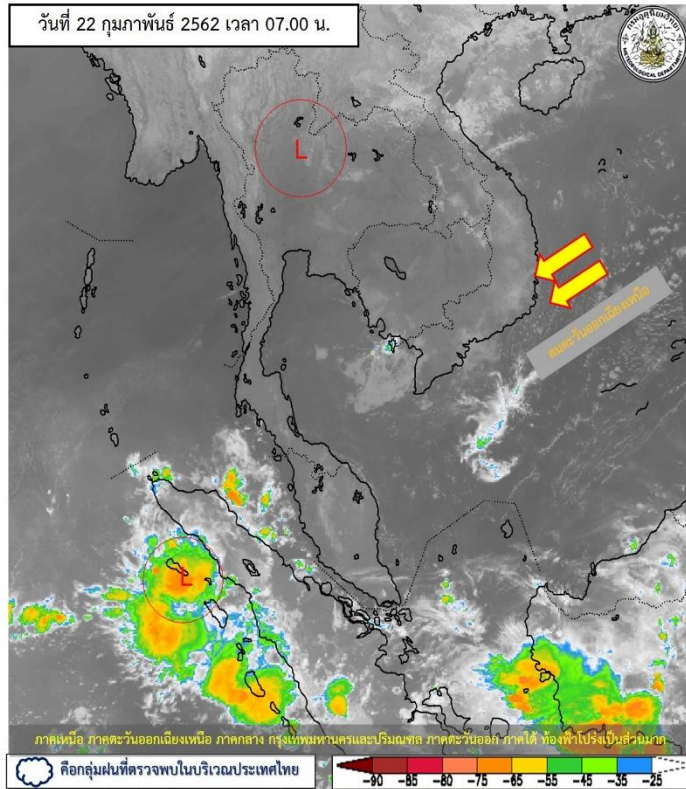
# สรุปการเฝ้าระวังติดตามสภาพอากาศ และสถานการณ์น้ำ

กรมชลประทาน

ข้อมูล ณ วันที่ 22 กุมภาพันธ์ 2562



# สภาพภูมิอากาศ ประจำวันที่ 22 กุมภาพันธ์ 2562



แผนที่อากาศผิวพื้นวันที่ 22 กุมภาพันธ์ 2562 ลมใต้และลมตะวันออกเฉียงใต้พัดปกคลุมประเทศไทยตอนบน ส่งผลให้บริเวณประเทศไทยตอนบนมีอากาศร้อนในตอนกลางวัน และมีฝนเกิดขึ้นบางพื้นที่ ในขณะที่ลมฝ่ายตะวันตกพัดปกคลุมภาคเหนือตอนบน ทำให้บริเวณภาคเหนือตอนบนยังคงมีอากาศเย็นถึงหนาวในตอนเช้า สำหรับอ่าวไทยและภาคใต้มีลมตะวันออกเฉียงใต้พัดปกคลุม ทำให้ภาคใต้มีฝนบางพื้นที่ส่วนมากทางตอนล่างของภาค

# ปริมาณฝนสูงสุด 5 ลำดับ

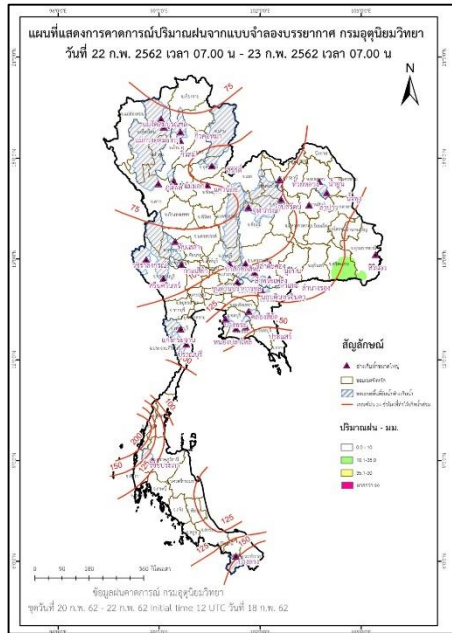
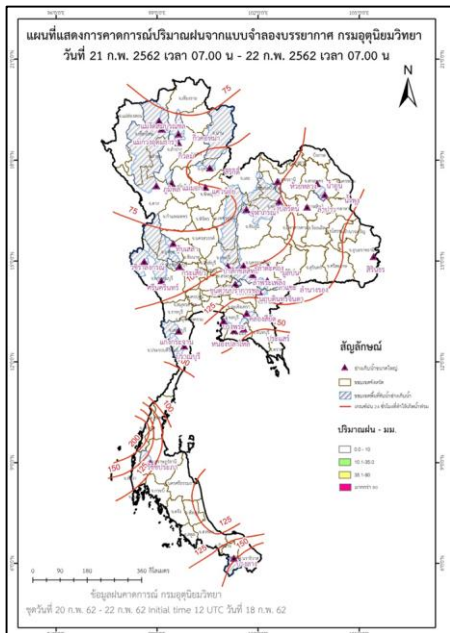
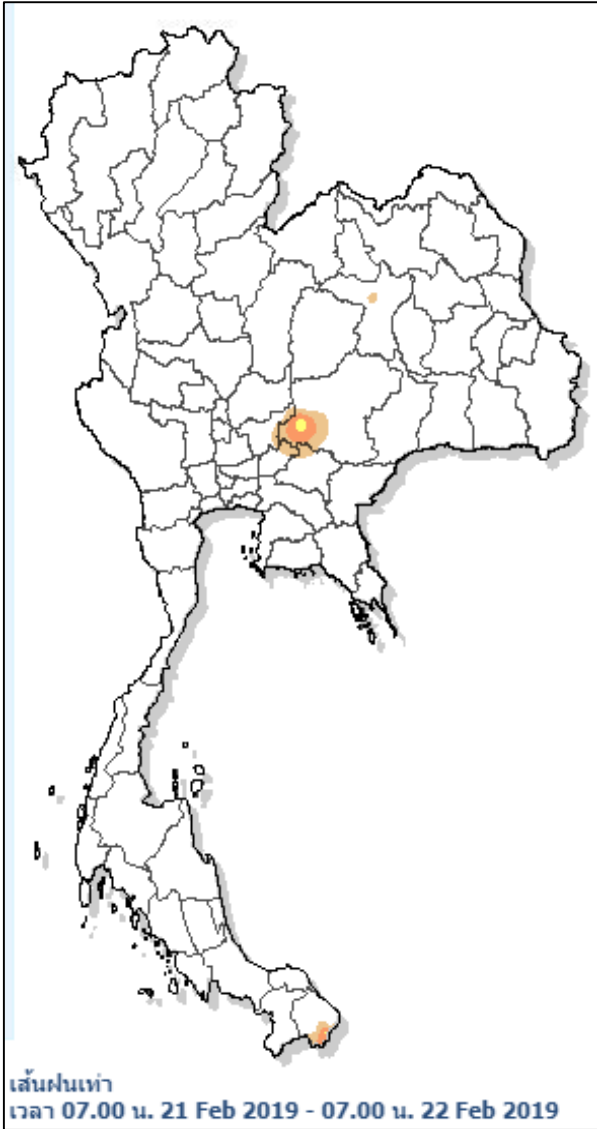
ปริมาณฝนสะสมรายตำบล วันที่ 21 ก.พ. 2562 เวลา 07.00 น. - วันที่ 22 ก.พ. 2562 เวลา 07.00 น.

ต.วังไทร อ.ปากช่อง	นครราชสีมา	14.5	ฝนปานกลาง
ที่ว่าการอำเภอแฉ่ง	นราธิวาส	11.4	ฝนปานกลาง
ต.หนองบัว อ.บ้านฝาง	ขอนแก่น	2.0	ฝนเล็กน้อย
สนามบินนราธิวาส	นราธิวาส	0.8	ฝนเล็กน้อย
ต.มะบ้า อ.ทุ่งเขาหลวง	ร้อยเอ็ด	0.5	ฝนเล็กน้อย

หมายเหตุ เกณฑ์ปริมาณฝนกรมอุตุนิยมวิทยา

ฝนตกหนักมาก (>90 มม.) ฝนตกหนัก (35.1-90 มม.) ฝนปานกลาง (10.1-35.0 มม.) ฝนเล็กน้อย (0.1-10.0 มม.) ไม่มีฝน (0 มม.)

แผนที่แสดงการคาดการณ์ปริมาณฝนจากแบบจำลองบรรยากาศ กรมอุตุนิยมวิทยา 21 ก.พ.62 -23 ก.พ.62



หมายเหตุ ข้อมูลจาก กรมอุตุนิยมวิทยา

# ปริมาณน้ำในอ่างเก็บน้ำขนาดใหญ่และขนาดกลาง 21 กุมภาพันธ์ 2562

ภาค	ขนาดใหญ่				ขนาดกลาง				รวมอ่างขนาดใหญ่และกลาง						รับน้ำได้อีก	เปรียบเทียบปี 61 กับ 62	
	จำนวน	ความจุ	ปี 2562	% ความจุ อ่างฯ	จำนวน	ความจุ	ปี 2562	% ความจุ อ่างฯ	จำนวน	ความจุ	ปี2561		ปี2562		ปริมาณ	ปริมาณ	%
											ปริมาณ	%	ปริมาณ	%			
เหนือ	8	24,825	15,290	62	75	1,001	595	59	83	25,825	18,225	71	15,833	61	9,993	-2,392	-13
ตอน.	12	8,368	3,647	44	218	1,998	903	45	230	10,367	7,002	68	4,533	44	5,834	-2,469	-35
กลาง	3	1,419	501	35	22	369	172	47	25	1,788	1,222	68	670	37	1,118	-552	-45
ตะวันตก	2	26,605	22,251	84	7	142	105	74	9	26,747	21,569	81	22,317	83	4,430	748	3
ตะวันออก	6	1,515	930	61	51	963	600	62	57	2,478	1,638	66	1,525	62	954	-113	-7
ใต้	4	8,194	6,428	78	39	668	508	76	43	8,863	6,869	78	6,925	78	1,938	56	1
รวม	35	70,926	<b>49,048</b>	69	412	5,142	<b>2,883</b>	56	447	76,068	56,526	74	51,802	68	24,266	<b>-4,724</b>	-8
ปริมาณน้ำใช้การ		47,384	<b>25,376</b>	54		4,753	<b>2,495</b>	53		52,137	<b>32,595</b>	63	<b>27,872</b>	53			

สามารถรับน้ำได้อีก 24,266 ล้าน ลบ.ม. (32%)

%น้ำใช้การ=(ปริมาณน้ำใช้การ/ความจุน้ำใช้การ)\*100



# ปริมาณน้ำใช้การ 4 เขื่อนหลักในลุ่มน้ำเจ้าพระยา

ข้อมูล ณ วันที่ 22 กุมภาพันธ์ 2562

อ่างเก็บน้ำ	ความจุ ที่ รนก.	ปริมาณน้ำในอ่างฯ		ปริมาณน้ำใช้การได้		ปริมาณน้ำไหลลงอ่างฯ		ปริมาณน้ำระบาย		รับน้ำได้อีก ปี 2562
		ปริมาณน้ำ	% ความจุ	ปริมาณน้ำ	% ใช้การ	วันนี้	เมื่อวาน	วันนี้	เมื่อวาน	
ภูมิพล	13,462	7,917	59	4,117	43	0.00	0.00	21.00	21.00	5,545
สิริกิติ์	9,510	6,163	65	3,313	50	2.58	2.52	22.63	22.60	3,347
ภูมิพล+สิริกิติ์	22,972	14,081	61	7,431	46	2.58	2.52	43.63	43.60	8,891
แควน้อยฯ	939	481	51	438	49	0.15	0.44	3.02	3.02	458
ป่าสักชลสิทธิ์	960	387	40	384	40	0.00	0.00	2.16	2.17	573
<b>รวมทั้งหมด</b>	<b>24,871</b>	<b>14,949</b>	<b>60</b>	<b>8,253</b>	<b>45</b>	<b>2.73</b>	<b>2.96</b>	<b>48.81</b>	<b>48.79</b>	<b>9,922</b>

(หน่วย : ล้าน ลบ.ม.)

## ปริมาณการระบายน้ำย้อนหลัง 10 วัน

เขื่อน	13 ก.พ. 62	14 ก.พ. 62	15 ก.พ. 62	16 ก.พ. 62	17 ก.พ. 62	18 ก.พ. 62	19 ก.พ. 62	20 ก.พ. 62	21 ก.พ. 62	22 ก.พ. 62	สะสม
เขื่อนภูมิพล	21.00	21.00	21.00	21.00	21.00	21.00	21.00	21.00	21.00	21.00	210.00
เขื่อนสิริกิติ์	23.72	24.13	23.92	24.16	24.03	24.05	22.58	22.51	22.60	22.63	234.33
เขื่อนแควน้อยบำรุงแดน	3.88	3.24	3.02	3.02	3.02	3.02	3.02	3.02	3.02	3.02	31.30
เขื่อนป่าสักชลสิทธิ์	2.18	2.18	2.18	2.18	2.17	2.17	2.17	2.17	2.17	2.16	21.73

(หน่วย : ล้าน ลบ.ม.)



# สรุปอ่างฯขนาดใหญ่ที่เกิน UPPER RULE CURVE และ อ่างฯใหญ่ ที่มีปริมาตรต่ำกว่า 30% และ ระหว่าง 30 - 60%

(ข้อมูล วันที่ 21 กุมภาพันธ์ 2562)

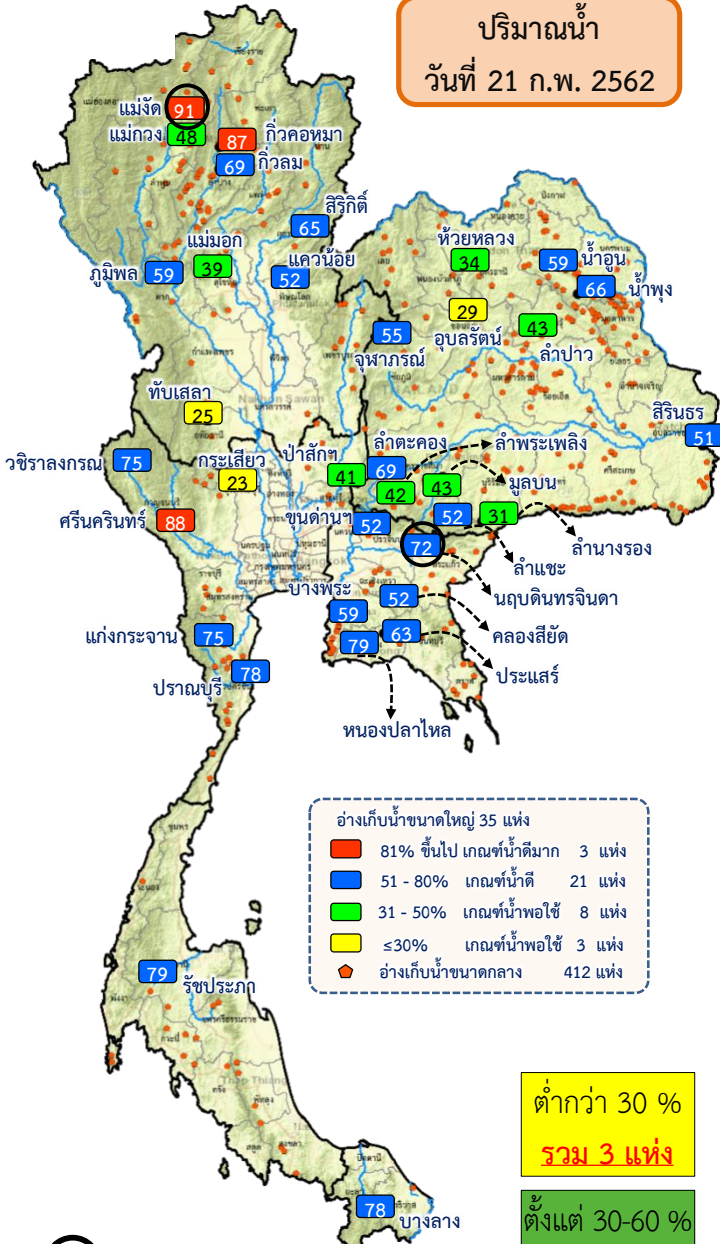
ปริมาณน้ำ  
วันที่ 21 ก.พ. 2562

## อ่างฯขนาดใหญ่ที่เกิน UPPER RULE CURVE

ลำดับ	ชื่อ อ่างเก็บน้ำเขื่อน	ความจุ ที่ รณส. (ล้าน ม. <sup>3</sup> )	ความจุ ที่ รณค. (ล้าน ม. <sup>3</sup> )	ณ วันที่		ไหลลง วันนี้ (ล้าน ม. <sup>3</sup> )	ระบาย วันนี้ (ล้าน ม. <sup>3</sup> )	+สูง / - ต่ำ กว่า เกณฑ์เก็บกักน้ำสูงสุด ณ ช่วงเวลาเดียวกัน (ล้าน ม. <sup>3</sup> )
				ปี 2562				
				ปริมาตร (ล้าน ม. <sup>3</sup> )	% รณค.			
1	แม่จัดสมบูรณ์ชล จ.เชียงใหม่	323	265	241	91	0.00	1.13	10.54
2	นฤปดินทรจินดา จ.ปราจีนบุรี	338	295	211	71	0.00	1.46	62.64

หมายเหตุ : \* เขื่อนที่อยู่ในการดูแลของกรมไฟฟ้า

(หน่วย : ล้าน ลบ.ม.)



ชื่อ อ่างเก็บน้ำเขื่อน	ความจุ ที่ รณส. (ล้าน ม. <sup>3</sup> )	ความจุ ที่ รณค. (ล้าน ม. <sup>3</sup> )	ความจุ น้ำ ใช้การ (ล้าน ม. <sup>3</sup> )	ณ วันที่				วันนี้ (ล้าน ม. <sup>3</sup> )	วันนี้ (ล้าน ม. <sup>3</sup> )			
				ปี 2561		ปี 2562						
				ปริมาตร (ล้าน ม. <sup>3</sup> )	% รณค.	ปริมาตร (ล้าน ม. <sup>3</sup> )	% รณค.					
<b>เหนือ</b>												
ภูมิพล*	13,462	13,462	9,662	9,390	70	7,941	59	4,141	31	43	0.00	21.00
แม่กวางอุดมธารา	295	263	249	106	40	125	48	111	42	45	0.15	0.18
แควน้อยบำรุงแดน	1,080	939	896	625	67	484	52	441	47	49	0.44	3.02
แม่มอก	110	110	94	60	54	43	39	27	25	29	0.00	0.00
<b>ตะวันออกเฉียงเหนือ</b>												
ห้วยหลวง	136	136	129	85	62	46	34	40	29	31	0.00	0.17
น้ำอูน	780	520	475	359	69	308	59	263	50	55	0.00	2.02
จุฬารัตน์*	181	164	127	134	82	90	55	53	32	41	0.00	0.20
อุบลรัตน์*	4,640	2,431	1,850	1,595	66	704	29	123	5	7	0.11	0.81
ลำปาว	2,450	1,980	1,880	1,366	69	855	43	755	38	40	0.00	4.95
ลำพระเพลิง	242	155	154	127	82	64	41	63	40	41	0.07	1.04
มูลบน	350	141	134	98	70	61	43	54	38	40	0.13	0.18
ลำตะของ	325	275	268	171	62	143	52	136	49	51	0.00	0.19
ลำน้ำระยอง	197	121	118	72	59	38	31	35	28	29	0.00	0.04
สิรินธร*	1,966	1,966	1,135	1,335	68	997	51	165	8	15	0.00	1.44
<b>กลาง</b>												
ป่าสักชลสิทธิ์	960	960	957	581	60	390	41	387	40	40	0.00	2.17
ทับเสลา	190	160	143	95	59	40	25	23	14	16	0.00	0.08
กระเสียว	390	299	259	281	94	68	23	28	9	11	0.00	0.04
<b>ตะวันออก</b>												
ขุนด่านปราการชล	225	224	219	144	64	115	51	111	49	50	0.03	0.38
คลองสิียด	450	420	390	210	50	217	52	187	44	48	0.00	1.40
บางพระ	127	117	105	85	73	69	59	57	49	54	0.04	0.29

○ อ่างฯ ที่เกิน UPPER RULE CURVE



# สรุปอ่างเก็บน้ำขนาดกลาง ,ปริมาณน้ำไหลลงและระบายอ่างฯ ขนาดใหญ่และขนาดกลาง

(ข้อมูล วันที่ 21 กุมภาพันธ์ 2562)

สรุปอ่างขนาดกลางที่มีปริมาตรในช่วง  $\leq 30\%$  ,  $>30 - 60\%$  ,  $>60-100\%$  และ  $>100\%$

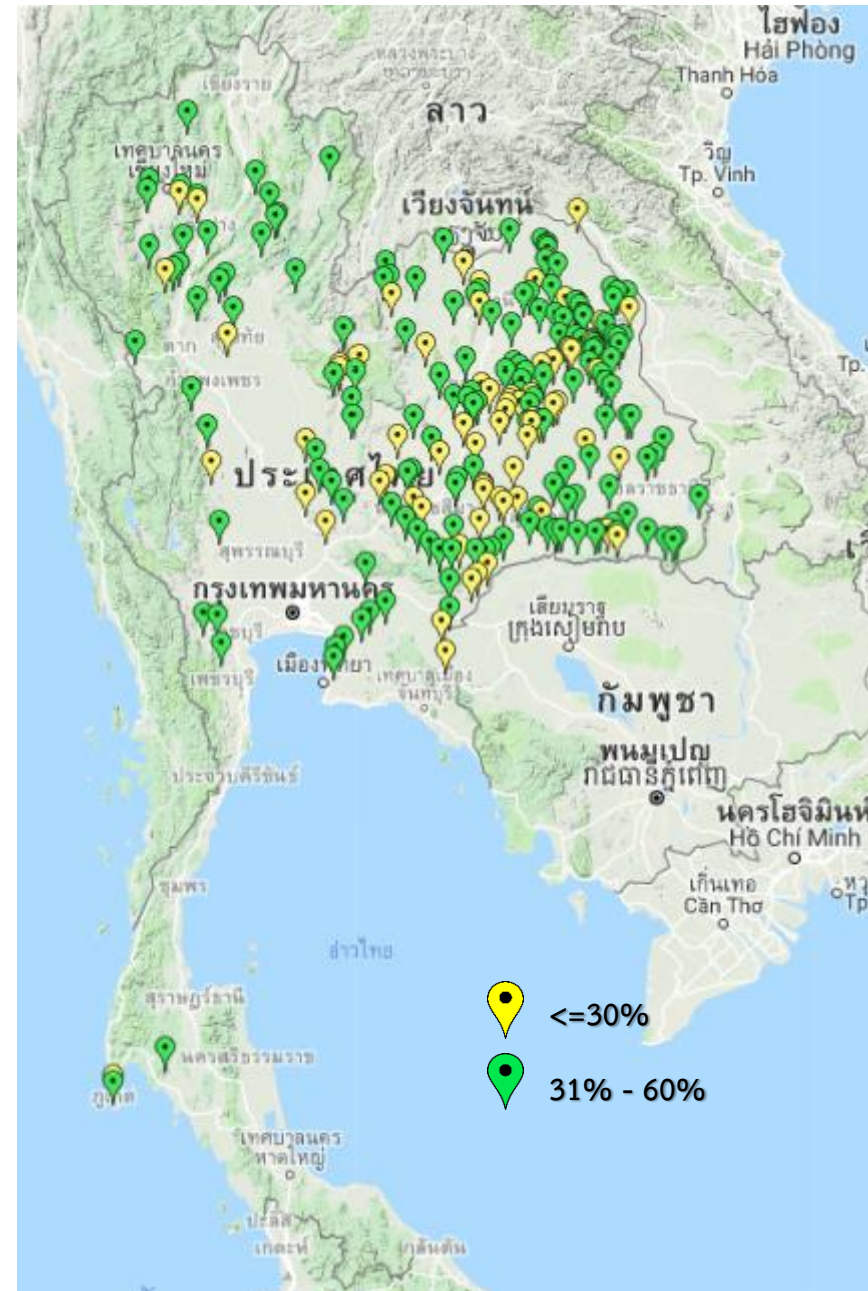
ภาค	$\leq 30\%$	$>30 - 60\%$	$>60-100\%$	$>100\%$
เหนือ	5	25	43	2
ตอน.	57	114	47	0
ตะวันออก	5	9	37	0
กลาง	5	9	8	0
ตะวันตก	0	3	4	0
ใต้	1	3	35	0
<b>รวม</b>	<b>73</b>	<b>163</b>	<b>174</b>	<b>2</b>

**รวมทั้งหมด 412 แห่ง**

## สรุปปริมาณน้ำไหลลงและระบายอ่างฯ ขนาดใหญ่และขนาดกลาง

ภาค	ขนาดใหญ่		ขนาดกลาง		รวม	
	ไหลลง	ระบาย	ไหลลง	ระบาย	ไหลลง	ระบาย
เหนือ	3.53	49.81	0.85	2.16	4.38	51.98
ตอน.	0.31	11.63	1.75	4.06	2.06	15.69
กลาง	0.00	2.29	0.23	1.24	0.23	3.53
ตะวันตก	2.86	35.99	0.00	0.20	2.86	36.19
ตะวันออก	0.33	4.75	0.17	2.86	0.50	7.61
ใต้	5.26	15.66	0.60	1.45	5.86	17.11
<b>รวม</b>	<b>12.29</b>	<b>120.13</b>	<b>3.60</b>	<b>11.97</b>	<b>15.88</b>	<b>132.10</b>

(หน่วย : ล้าน ลบ.ม.)





# สถานการณ์น้ำในลุ่มน้ำเจ้าพระยา

วันที่ 22 กุมภาพันธ์ 2562 เวลา 06:00 น.

แม่น้ำปิง

P.17

N.67

แม่น้ำน่าน

P.17 วันนี้ 169 เมื่อวาน 159

(Qmax 2,990 ม.<sup>3</sup>/วิ)

การใช้น้ำเหนือเขื่อนเจ้าพระยา  
18 ลบ.ม./วิ

<-----

C.2 เมื่อวาน (21 ก.พ. 62)

400 ลบ.ม./วิ

(Qmax 3,590 ม.<sup>3</sup>/วิ)

N.67 วันนี้ 251 เมื่อวาน 259

(Qmax 1,579 ม.<sup>3</sup>/วิ)

รวม 2 ฝั่ง = 292 ลบ.ม./วิ

เมื่อวาน = 293 ลบ.ม./วิ

รวมฝั่งตะวันตก = 158 ลบ.ม./วิ

เมื่อวาน = 158 ลบ.ม./วิ

แม่น้ำสะแกกรัง - ลบ.ม./วิ

จ.นครสวรรค์

จ.อุทัยธานี

ปตร.มะขามเต่า-อุทอง

10

ปตร.พลเทพ

60

คลองเล็กอื่นๆ

18

ปตร.บรมธาตุ

70

ปตร.มโนรมย์

111

คลองเล็ก

3

ปตร.มหาราช

20

จ.ชัยนาท

ปตร.ช่องแค

92

ปตร.โคกกระเทียม

71

รวมฝั่งตะวันออก = 134 ลบ.ม./วิ

เมื่อวาน = 135 ลบ.ม./วิ

C.13 เขื่อนเจ้าพระยา  
(Qmax 2,840 ม.<sup>3</sup>/วิ)

วันนี้ 90 เมื่อวาน 90

สิงห์บุรี

จ.สุพรรณบุรี

ปตร.ผักไห่

จ.อ่างทอง

C.36 ค.โผงเผง  
(ความจุลตอง 400 ม.<sup>3</sup>/วิ)

ปตร.ผักไห่-เจ้าเจ็ด

C.37 ค.บางบาล  
(ความจุลตอง 130 ม.<sup>3</sup>/วิ)

จ.อยุธยา

ปตร.โพธิ์พระยา

ปตร.สองพี่น้อง

ปตร.บางปลา

ปตร.บางพลี

ปตร.บางชัน

ปตร.เจ้าเจ็ด

ปตร.พระยาบรรลือ

จ.ปทุมธานี

ปตร.พระยาบรรลือ

จ.สมุทรสาคร

ปตร.สิงหนาท

กรุงเทพฯ

ปตร.บางไผ่

(ความจุลตอง = 150)

ปตร.

แม่น้ำลพบุรี

(ความจุลตอง = 100)

ปตร.ปากคลอง

บางแก้ว

แม่น้ำเจ้าพระยา

C.29A

บางไทร

(ความจุลตอง 1,400 ม.<sup>3</sup>/วิ)

วันนี้ 21 เมื่อวาน 20

(ความจุลตอง 700 ม.<sup>3</sup>/วิ)

ปตร.พระนารายณ์

วันนี้ 59 เมื่อวาน 60

(ความจุลตอง 3,500 ม.<sup>3</sup>/วิ)

จ.นนทบุรี

จ.สมุทรปราการ

คลองระพีพัฒน์  
(ความจุลตอง 210 ม.<sup>3</sup>/วิ)



เขื่อนป่าสัก

วันนี้ 25 เมื่อวาน 25

จ.สระบุรี

เขื่อนพระรามหก

แม่น้ำป่าสัก

ปตร.พระนารายณ์

วันนี้ 59 เมื่อวาน 60

(ความจุลตอง 3,500 ม.<sup>3</sup>/วิ)

จ.นนทบุรี

จ.สมุทรปราการ

คลองระพีพัฒน์  
(ความจุลตอง 210 ม.<sup>3</sup>/วิ)

หมายเหตุ : ปริมาณน้ำไหลผ่าน มีหน่วยเป็น ลูกบาศก์เมตรต่อวินาที



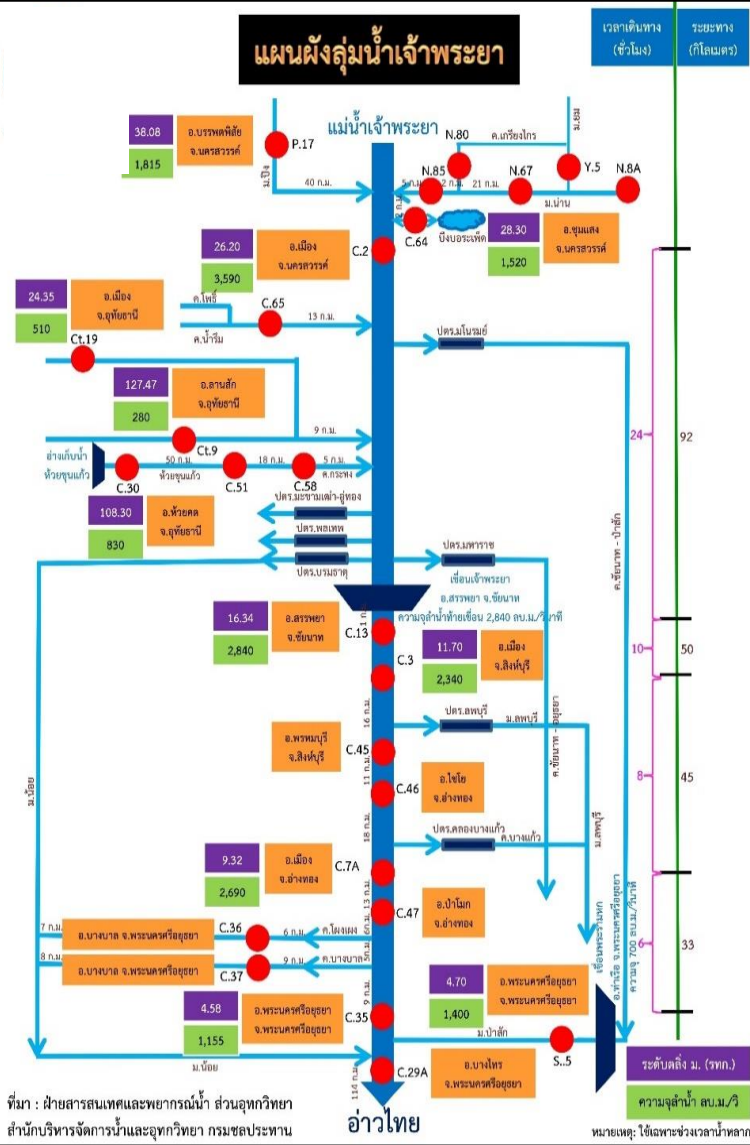


# การติดตามสถานการณ์น้ำลุ่มน้ำเจ้าพระยา

ประจำวัน 22 กุมภาพันธ์ 2562 เวลา 06.00 น.

## สภาพน้ำท่า

### แผนผังลุ่มน้ำเจ้าพระยา



- แม่น้ำปิง สถานี P.17** อ.บรรพตพิสัย จ.นครสวรรค์ ปริมาณน้ำไหลผ่าน 169 ลบ.ม./วินาที (เมื่อวาน 159 ลบ.ม./วินาที) ระดับน้ำ +34.91 ม.รทก. ต่ำกว่าตลิ่ง 4.89 ม.
- แม่น้ำน่าน สถานี N.67** อ.ชุมแสง จ.นครสวรรค์ ปริมาณน้ำไหลผ่าน 251 ลบ.ม./วินาที (เมื่อวาน 259 ลบ.ม./วินาที) ระดับน้ำ +20.45 ม.รทก. ต่ำกว่าตลิ่ง 7.85 ม.
- แม่น้ำเจ้าพระยา สถานี C.2** อ.เมือง จ.นครสวรรค์ ปริมาณน้ำไหลผ่าน 406 ลบ.ม./วินาที (เมื่อวาน 400 ลบ.ม./วินาที) ระดับน้ำ +18.41 ม.รทก. ต่ำกว่าตลิ่ง 7.79 ม.
- เขื่อนเจ้าพระยา สถานี C.13** อ.สรรพยา จ.ชัยนาท ปริมาณน้ำไหลผ่าน 90 ลบ.ม./วินาที (เมื่อวาน 90 ลบ.ม./วินาที) ระดับน้ำเหนือเขื่อน +16.10 ม.รทก. ระดับน้ำท้ายเขื่อน 5.78 ม.รทก.
- แม่น้ำป่าสัก** ระบายท้ายเขื่อนพระรามหก 20.60 ลบ.ม./วินาที (เมื่อวาน 20.44 ลบ.ม./วินาที) ไหลลงแม่น้ำเจ้าพระยา ผ่านสถานีวัดน้ำ C.29A อ.บางไทร จ.พระนครศรีอยุธยา ปริมาณน้ำไหลผ่านเฉลี่ย 95 ลบ.ม./วินาที (เมื่อวาน 97 ลบ.ม./วินาที)

## รับน้ำเข้าฝั่งตะวันตกและฝั่งตะวันออก

รับน้ำฝั่งตะวันตก	ลบ.ม./วินาที เมื่อวาน 158 ลบ.ม./วินาที	ลดลง 158 ลบ.ม./วินาที
(รับน้ำสูงสุด = 585 ลบ.ม./นาที)		
รับน้ำฝั่งตะวันออก	ลบ.ม./วินาที เมื่อวาน 135 ลบ.ม./วินาที	ลดลง 135 ลบ.ม./วินาที
(รับน้ำสูงสุด = 275 ลบ.ม./นาที)		
รวมรับน้ำ 2 ฝั่ง	0 ลบ.ม./วินาที เมื่อวาน 293 ลบ.ม./วินาที	ลดลง 293 ลบ.ม./วินาที



# พื้นที่ปลูกข้าวในเขตชลประทานลุ่มน้ำเจ้าพระยา

ข้อมูลการเพาะปลูก  
ณ วันที่ 20 ก.พ. 2562

พื้นที่คาดการณ์นาปี ปี 61 จำนวน 7.66 ล้านไร่

เพาะปลูกแล้ว 7.08 ล้านไร่

เก็บเกี่ยว 7.08 ล้านไร่

ปลูกนาปีต่อเนื่อง จำนวน 1.87 ล้านไร่

เก็บเกี่ยวเสร็จสิ้น 1.87 ล้านไร่

พื้นที่คาดการณ์นาปรัง ปี 61/62 จำนวน 5.30 ล้านไร่

เพาะปลูกแล้ว 5.84 ล้านไร่

เจริญเติบโต  
และรอเก็บเกี่ยว 5.53 ล้านไร่

เก็บเกี่ยว 0.31 ล้านไร่

อายุ 1 สัปดาห์  
400 ไร่ (20 ก.พ. 62)

อายุ 3 สัปดาห์  
106,101 ไร่ (6 ก.พ. 62)

อายุ 5 สัปดาห์  
183,841 ไร่ (23 ม.ค. 62)

อายุ 7 สัปดาห์  
807,011 ไร่ (9 ม.ค. 62)

อายุ 9 สัปดาห์  
714,006 ไร่ (26 ธ.ค. 61)

อายุ 11 สัปดาห์  
680,562 ไร่ (12 ธ.ค. 61)

อายุ 13 สัปดาห์  
289,274 ไร่ (28 พ.ย. 61)

อายุ 15 สัปดาห์  
263,967 ไร่ (14 พ.ย. 61)

อายุ 2 สัปดาห์  
48,462 ไร่ (13 ก.พ. 62)

อายุ 4 สัปดาห์  
215,846 ไร่ (30 ม.ค. 62)

อายุ 6 สัปดาห์  
400,023 ไร่ (16 ม.ค. 62)

อายุ 8 สัปดาห์  
62,185 ไร่ (2 ม.ค. 62)

อายุ 10 สัปดาห์  
826,453 ไร่ (19 ธ.ค. 61)

อายุ 12 สัปดาห์  
597,147 ไร่ (6 ธ.ค. 61)

อายุ 14 สัปดาห์  
289,570 ไร่ (21 พ.ย. 61)

อายุ 16 สัปดาห์  
51,373 ไร่ (7 พ.ย. 61)

พื้นที่ 5.53 ล้านไร่ มีพื้นที่ปลูกข้าว  
5.48 ล้านไร่ ที่ยังคงต้องการใช้น้ำอยู่  
คิดเป็นน้ำจำนวน 2,645.14 ล้าน ลบ.ม.

ปลูกนาปีต่อเนื่อง 1.87 ล้านไร่

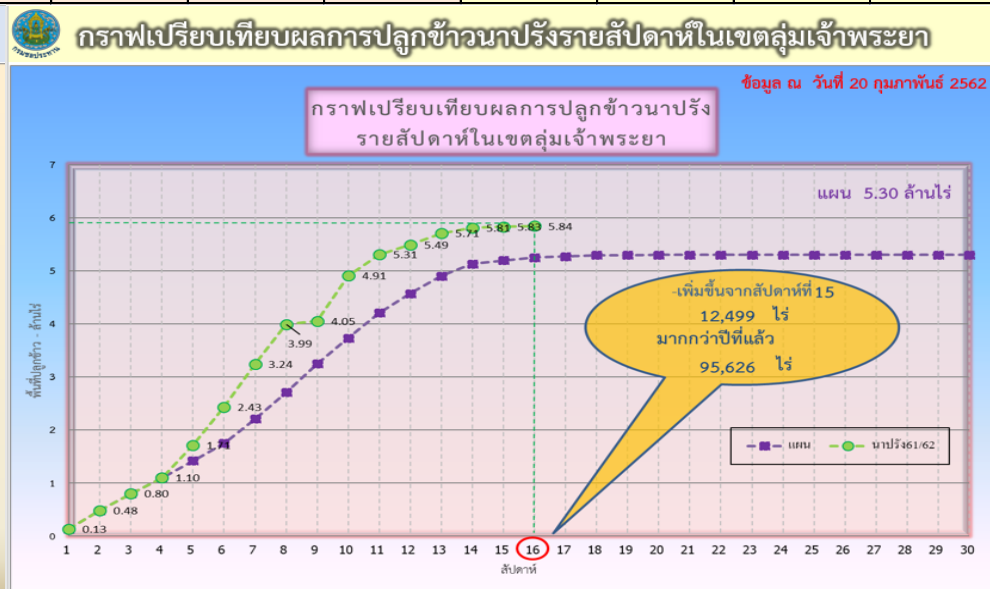
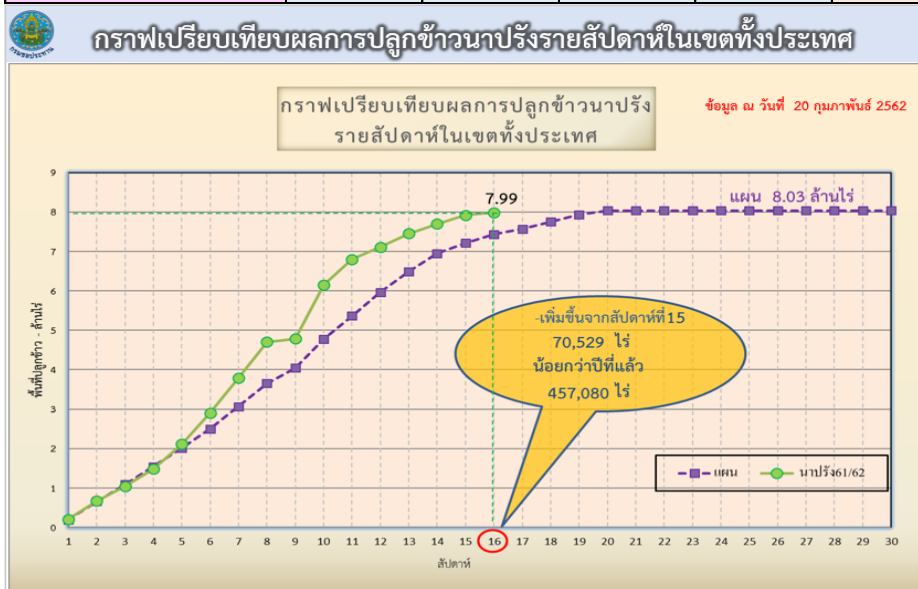
- เจ้าพระยาตอนบน (4 โครงการ) - โครงการส่งน้ำฯ พลายชุมพล ,ดงเศรษฐี ,ชป.กำแพงเพชร และ ชป.นครสวรรค์
- ฝั่งตะวันตก (9 โครงการ) - โครงการส่งน้ำฯ พลเทพ ,ท่าโบสถ์ ,สามชุก ,ดอนเจดีย์ ,บรมธาตุ ,ชันสูตร ,ยางมณี ,พระยาบันลือ และภาษีเจริญ
- ฝั่งตะวันออก (2 โครงการ) - โครงการส่งน้ำฯ รังสิตใต้ และพระองค์ไชยานุชิต



# แผนผลการเพาะปลูกพืชในช่วงฤดูแล้งปี 2562

## ข้อมูล ณ วันที่ 20 กุมภาพันธ์ 2562

ภาค	ข้าวนาปรัง				พืชไร่-พืชผัก				รวม			
	แผน (ล้านไร่)	ผล (ล้านไร่)	%	เกี่ยว (ล้านไร่)	แผน (ล้านไร่)	ผล (ล้านไร่)	%	เกี่ยว (ล้านไร่)	แผน (ล้านไร่)	ผล (ล้านไร่)	%	เกี่ยว (ล้านไร่)
เหนือ	0.51	0.68	132.31	0.12	0.84	0.22	26.43	0.004	1.35	0.90	66.43	0.13
ตะวันออกเฉียงเหนือ	0.75	0.62	82.19		0.57	0.04	7.42	0.003	1.32	0.66	49.84	0.003
กลาง	0.06	0.02	31.03		0.001	0.003	307.46		0.06	0.02	36.21	
ตะวันออก	0.35	0.35	99.91	0.08	0.05	0.04	67.11	0.0003	0.41	0.39	95.52	0.08
ตะวันตก	0.87	0.48	54.78		0.17	0.11	62.36	0.0009	1.05	0.59	56.04	0.0009
ใต้	0.18	0.004	2.14		0.01	0.001	3.66	0.0000	0.20	0.00	2.24	
ลุ่มน้ำเจ้าพระยา	5.30	5.84	110.21	0.31	0.77	0.08	10.55	0.01	6.07	5.92	97.54	0.32
ทั่วประเทศ	8.03	7.99	99.49	0.51	2.43	0.50	20.40	0.02	10.46	8.48	81.12	0.53



ข้อมูล ณ 20 ก.พ. 62 เพาะปลูกแล้ว = 7,988,122 ไร่

ข้อมูล ณ 20 ก.พ. 62 เพาะปลูกแล้ว = 5,843,046 ไร่



# รายงานสถานการณ์ค่าความเค็มและปริมาณน้ำ แม่น้ำเจ้าพระยา

22 กุมภาพันธ์ 2562 / เวลา 7:00 น.

สถานี : สถานีประปาสำแล – สะพานพระนั่งเกล้า - ทำนายนนทบุรี - กรมชลประทานสามเสน

ปริมาณน้ำที่ระบายออกจากเขื่อนพระรามหก 20.00 ลบ.ม./วินาที

ปริมาณน้ำที่ระบายออกจากเขื่อนเจ้าพระยา 90.00 ลบ.ม./วินาที

ปริมาณน้ำที่ศูนย์ศิลปาชีพบางไทร 95.00 ลบ.ม./วินาที

ระยะทางจากศูนย์ศิลปาชีพบางไทรถึงสถานีประปาสำแล 61 กม.

0.15

กรัม/ลิตร

สถานีประปาสำแล

100.0 กม. จากปากน้ำ

เกณฑ์เฝ้าระวัง 0.25 กรัม/ลิตร  
มาตรฐานเพื่อการผลิตน้ำประปา  
ไม่เกิน 0.50 กรัม/ลิตร

0.17

กรัม/ลิตร

สะพานพระนั่งเกล้า

69.0 กม. จากปากน้ำ

เกณฑ์เฝ้าระวังเพื่อการเกษตร  
ไม่เกิน 2 กรัม/ลิตร

0.17

กรัม/ลิตร

ทำนายนนทบุรี

65.6 กม. จากปากน้ำ

0.20

กรัม/ลิตร

กรมชลประทานสามเสน

58.0 กม. จากปากน้ำ

ที่มาของข้อมูล : กปน. และกรมชลประทาน  
จัดทำโดยฝ่ายตะกอนและคุณภาพน้ำ ส่วนอุทกวิทยา สบอ.



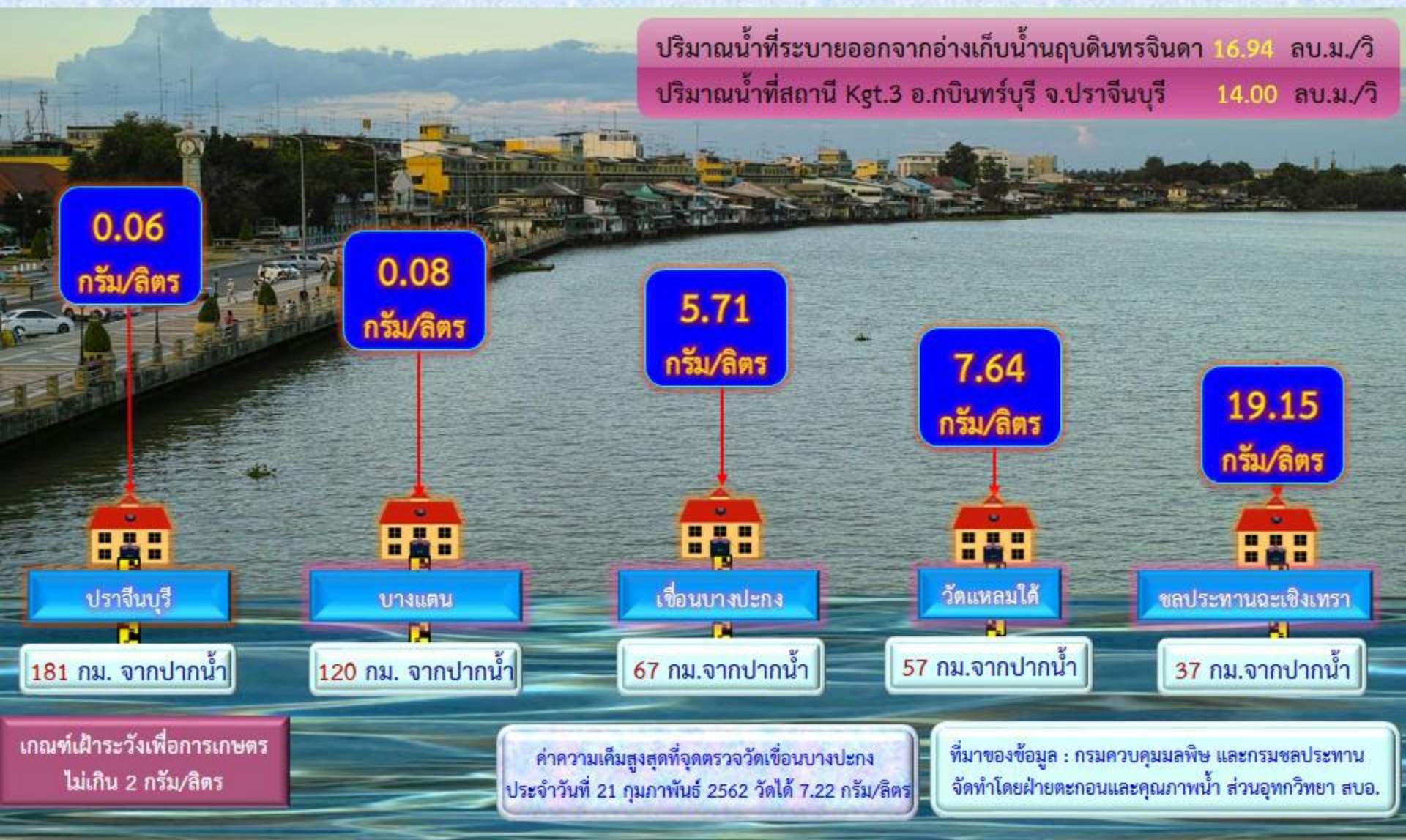
# รายงานสถานการณ์ค่าความเค็มและปริมาณน้ำ แม่น้ำปราจีน-บางปะกง

22 กุมภาพันธ์ 2562 / เวลา 7:00 น.

สถานี : ปราจีนบุรี - บางแตน - เชื่อนบางปะกง - วัดแหลมใต้ - ชลประทานฉะเชิงเทรา

ปริมาณน้ำที่ระบายออกจากอ่างเก็บน้ำนฤปดินทรจินดา 16.94 ลบ.ม./วิ

ปริมาณน้ำที่สถานี Kgt.3 อ.กบอินทร์บุรี จ.ปราจีนบุรี 14.00 ลบ.ม./วิ



เกณฑ์เฝ้าระวังเพื่อการเกษตร  
ไม่เกิน 2 กรัม/ลิตร

ค่าความเค็มสูงสุดที่จุดตรวจวัดเชื่อนบางปะกง  
ประจำวันที่ 21 กุมภาพันธ์ 2562 วัดได้ 7.22 กรัม/ลิตร

ที่มาของข้อมูล : กรมควบคุมมลพิษ และกรมชลประทาน  
จัดทำโดยฝ่ายตะกอนและคุณภาพน้ำ ส่วนอุทกวิทยา สบอ.



# รายงานสถานการณ์ค่าความเค็มและปริมาณน้ำ แม่น้ำท่าจีน

22 กุมภาพันธ์ 2562 / เวลา 7:00 น.

สถานี : วัดท่าพูด - ปากคลองจินดา - วัดดอนไถ่ดี - วัดอ่าทอง - วัดพันธวัช

ปริมาณน้ำที่ระบายออกจากปตร.โพธิ์พระยา 4.0 ลบ.ม./วิ  
ปริมาณน้ำที่ระบายออกจากปตร.สองพี่น้อง 21.0 ลบ.ม./วิ  
ปริมาณน้ำที่ระบายออกจากปตร.ท่าสาร-บางปลา 19.5 ลบ.ม./วิ

0.19

กรัม/ลิตร

0.19

กรัม/ลิตร

0.19

กรัม/ลิตร

0.27

กรัม/ลิตร

0.37

กรัม/ลิตร

วัดท่าพูด

ปากคลองจินดา

วัดดอนไถ่ดี

วัดอ่าทอง

วัดพันธวัช

67.5 กม. จากปากน้ำ

53.6 กม. จากปากน้ำ

38.2 กม. จากปากน้ำ

27.7 กม. จากปากน้ำ

18.4 กม. จากปากน้ำ

เกณฑ์เฝ้าระวังสำหรับกล้วยไม้ 0.75 กรัม/ลิตร  
เกณฑ์เฝ้าระวังเพื่อการเกษตร  
ไม่เกิน 2 กรัม/ลิตร

ที่มาของข้อมูล : กรมชลประทาน  
จัดทำโดยฝ่ายตะกอนและคุณภาพน้ำ ส่วนอุทกวิทยา สบอ.

หมายเหตุ : วัดพันธวัช อ.เมือง จ.สมุทรสาคร, วัดอ่าทอง-วัดดอนไถ่ดี อ.กระทุ่มแบน จ.สมุทรสาคร, วัดท่าพูด อ.สามพราน จ.นครปฐม



รายงานสถานการณ์ค่าความเค็มและปริมาณน้ำ แม่น้ำแม่กลอง  
22 กุมภาพันธ์ 2562 / เวลา 07:00 น.

สถานี : โพลาราม – ราชบุรี – ปากคลองดำเนินสะดวก - บางคนที - อัมพวา

ปริมาณน้ำที่ระบายออกจากเขื่อนแม่กลอง 140 ลบ.ม/วิ



เกณฑ์เฝ้าระวังสำหรับกล้วยไม้ 0.75 กรัม/ลิตร  
เกณฑ์เฝ้าระวังเพื่อการเกษตร  
ไม่เกิน 2 กรัม/ลิตร

ที่มาของข้อมูล : กรมควบคุมมลพิษ  
จัดทำโดยฝ่ายระดมและคุณภาพน้ำ สำนักอุทกวิทยา สบอ.



# แผนบริหารจัดการน้ำฤดูแล้ง ปี 2561/62

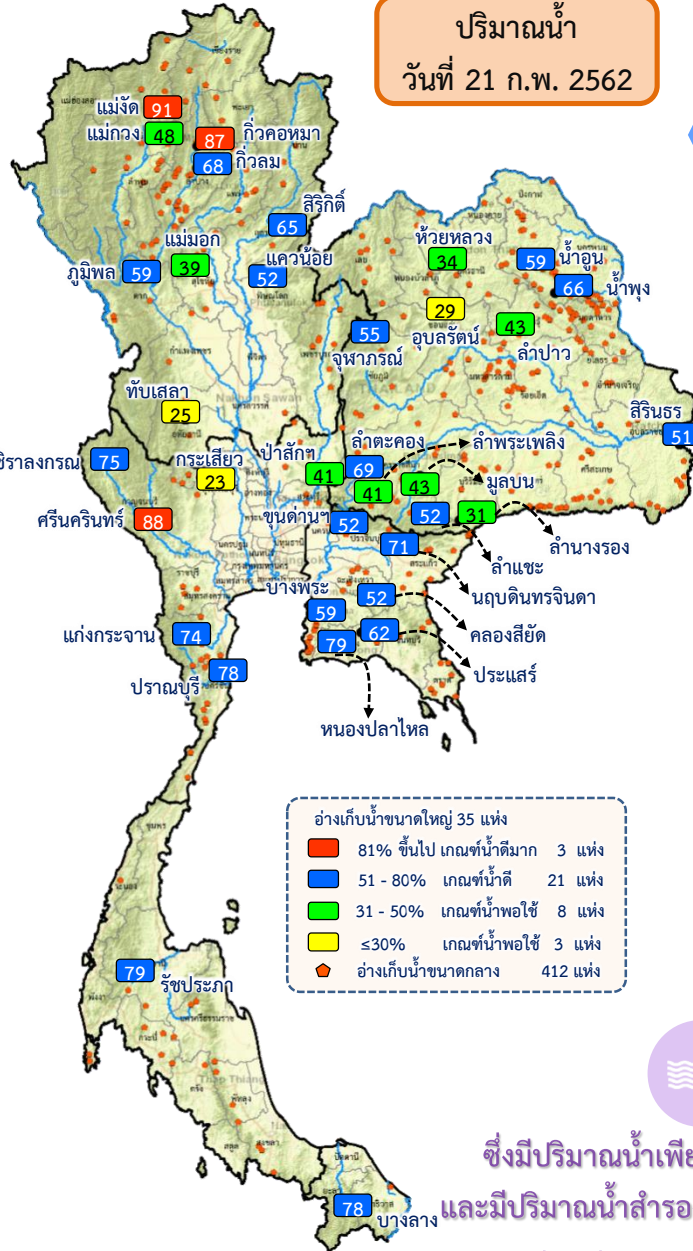






# ผล การบริหารจัดการน้ำฤดูแล้ง ปี 2561/62 (1 พ.ย. 61 – 21 ก.พ. 62)

ปริมาณน้ำ  
วันที่ 21 ก.พ. 2562



- อ่างเก็บน้ำขนาดใหญ่ 35 แห่ง
- 81% ขึ้นไป เกษตรน้ำดีมาก 3 แห่ง
- 51 - 80% เกษตรน้ำดี 21 แห่ง
- 31 - 50% เกษตรน้ำพอใช้ 8 แห่ง
- ≤30% เกษตรน้ำพอใช้ 3 แห่ง
- อ่างเก็บน้ำขนาดกลาง 412 แห่ง

## ปริมาณน้ำเก็บกักทั้งประเทศ ณ วันที่ 21 ก.พ. 62

อ่างเก็บน้ำขนาดใหญ่ 35 แห่ง: ปริมาณน้ำเก็บกัก 48,919 ล้าน ลบ.ม. ปริมาณน้ำที่นำมาใช้ได้ 25,376 ล้าน ลบ.ม.

อ่างเก็บน้ำขนาดกลาง 412 แห่ง: ปริมาณน้ำเก็บกัก 2,883 ล้าน ลบ.ม. ปริมาณน้ำที่นำมาใช้ได้ 2,495 ล้าน ลบ.ม.

แหล่งน้ำอื่นๆ: ปริมาณน้ำที่นำมาใช้ได้ของแหล่งน้ำอื่นๆ 1,466 ล้าน ลบ.ม.

**รวมปริมาณน้ำที่นำมาใช้ได้ทั้งประเทศ 29,337 ล้าน ลบ.ม.**

## ผลการจัดสรรน้ำฤดูแล้ง 2561/62 ทั้งประเทศ

**แผน** จัดสรรน้ำฤดูแล้ง 2561/62  
23,100 ล้าน ลบ.ม

**ผล** การจัดสรรน้ำฤดูแล้ง 2561/62  
13,986 ล้าน ลบ.ม

**คงเหลือ** ปริมาณน้ำที่ต้องจัดสรร  
จากแผน 9,114 ล้าน ลบ.ม



ซึ่งมีปริมาณน้ำเพียงพอตลอดฤดูแล้ง และมีปริมาณน้ำสำรองน้ำต้นฤดูฝนปี 2562 ปัจจุบัน 20,223 ล้าน ลบ.ม

ผลการเพาะปลูกข้าวฤดูแล้ง 2561/62

99.49%

เพาะปลูกข้าวไปแล้ว 7.99 ล้านไร่ (แผน 8.03 ล้านไร่)

ณ วันที่ 20 กุมภาพันธ์ 2562



# ผล การบริหารจัดการน้ำฤดูแล้ง **ลุ่มน้ำเจ้าพระยา** ปี 2561/62 (1 พ.ย. 61 – 22 ก.พ. 62)

ปริมาณน้ำเก็บกักอ่างเก็บน้ำขนาดใหญ่ 4 แห่ง **ลุ่มน้ำเจ้าพระยา** ณ วันที่ 22 ก.พ. 62

**ภูมิพล**

ปริมาณน้ำเก็บกัก 7,917 ล้าน ลบ.ม. ปริมาณน้ำใช้การ 4,117 ล้าน ลบ.ม.

**สิริกิติ์**

ปริมาณน้ำเก็บกัก 6,163 ล้าน ลบ.ม. ปริมาณน้ำที่นำมาใช้ได้ 3,313 ล้าน ลบ.ม.

**แควน้อย**

ปริมาณน้ำเก็บกัก 481 ล้าน ลบ.ม. ปริมาณน้ำที่นำมาใช้ได้ 438 ล้าน ลบ.ม.

**ป่าสัก**

ปริมาณน้ำเก็บกัก 387 ล้าน ลบ.ม. ปริมาณน้ำใช้การ 384 ล้าน ลบ.ม.

รวมปริมาณน้ำใช้การ **ลุ่มน้ำเจ้าพระยา 8,253 ล้าน ลบ.ม.**

## ผลจัดสรรน้ำและเพาะปลูกพืชฤดูแล้ง 2561/62 **ลุ่มน้ำเจ้าพระยา**

**แผน** จัดสรรน้ำฤดูแล้ง 2561/62

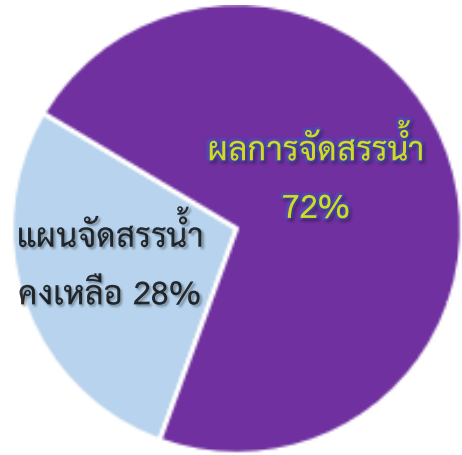
8,000 ล้าน ลบ.ม.

**ผล** การจัดสรรน้ำฤดูแล้ง 2561/62

5,747 ล้าน ลบ.ม.

**คงเหลือ** ปริมาณน้ำที่ต้องจัดสรร

จากแผน 2,253 ล้าน ลบ.ม.



**ผลการเพาะปลูกข้าวฤดูแล้ง ลุ่มน้ำเจ้าพระยา 2561/62**

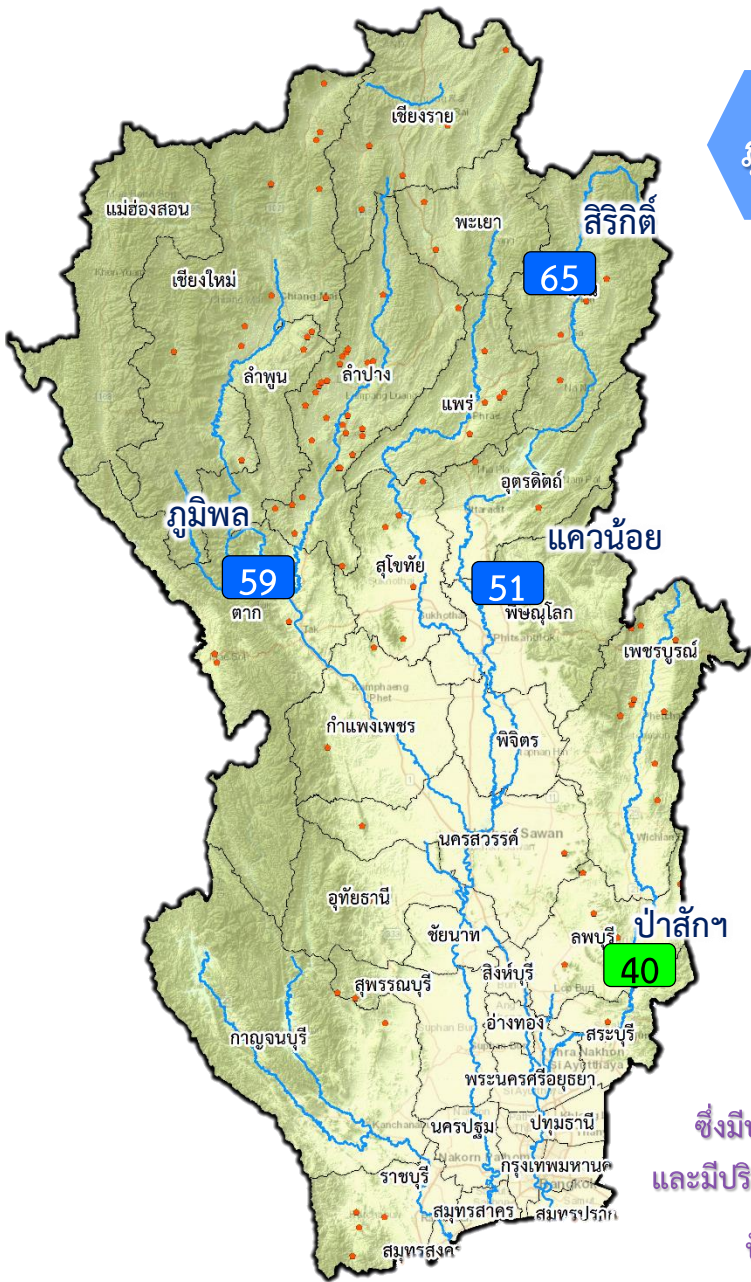
110.21%

เพาะปลูกข้าวไปแล้ว 5.84 ล้านไร่ (แผน 5.30 ล้านไร่)

ณ วันที่ 20 กุมภาพันธ์ 2562

ซึ่งมีปริมาณน้ำเพียงพอตลอดฤดูแล้ง และมีปริมาณน้ำสำรองน้ำต้นฤดูฝนปี 2562

ปัจจุบัน 6,000 ล้าน ลบ.ม.





กรมชลประทาน

