



# การเฝ้าระวังติดตามสถานการณ์น้ำ และการบริหารจัดการน้ำฤดูแล้ง ปี 2561/62

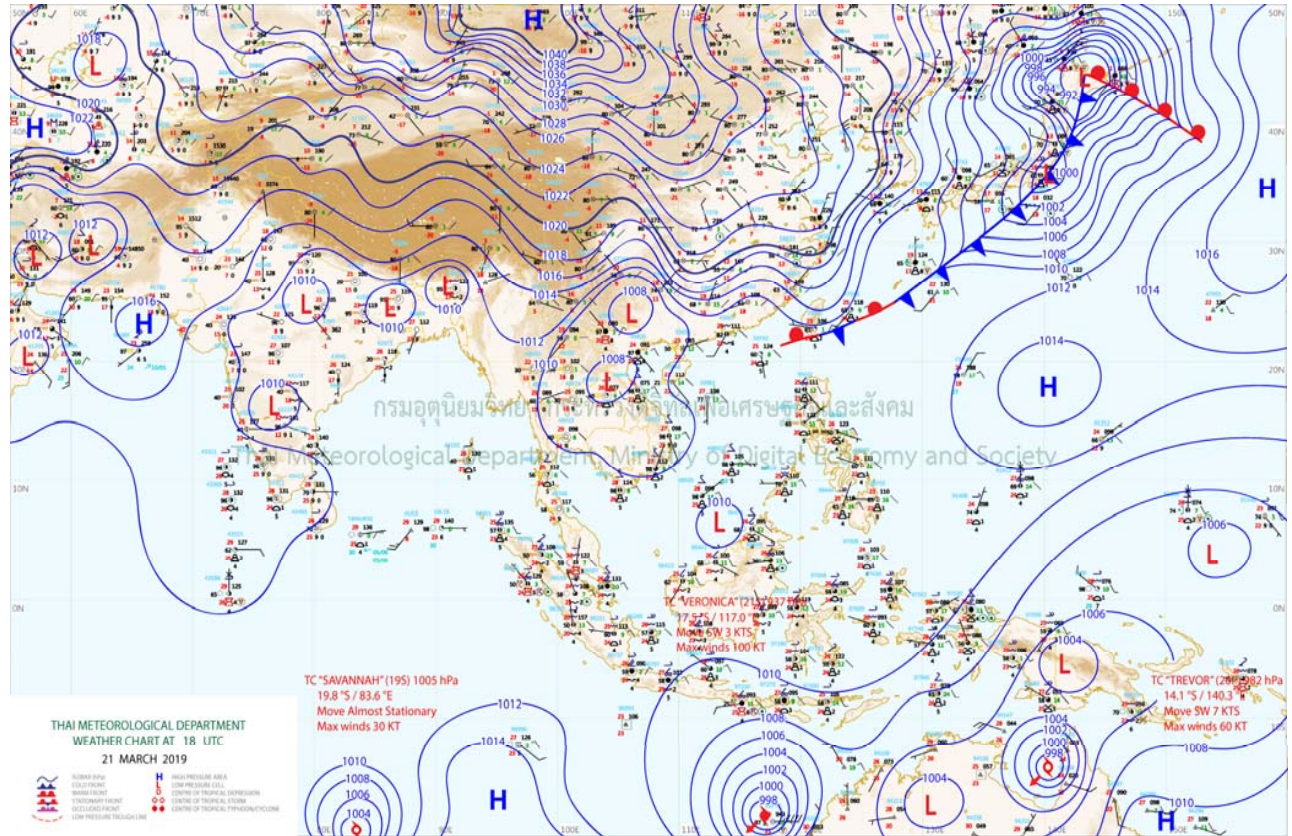
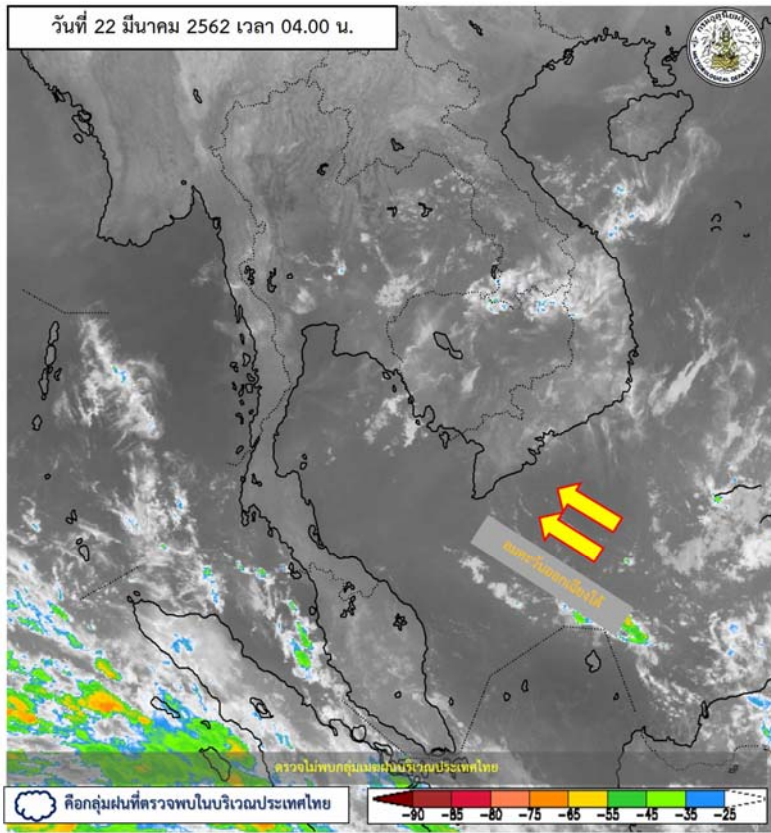
กรมชลประทาน

ข้อมูล ณ วันที่ 22 มีนาคม 2562





# สภาพภูมิอากาศ ประจำวันที่ 22 มีนาคม 2562



แผนที่อากาศผิวพื้นวันที่ 22 มีนาคม 2562 ความกดอากาศต่ำเนื่องจากความร้อนปกคลุมประเทศไทยตอนบน ประกอบกับมีลมใต้และลมตะวันออกเฉียงใต้พัดปกคลุมบริเวณดังกล่าว ทำให้ประเทศไทยตอนบนมีฝนฟ้าคะนองบางพื้นที่ ส่วนภาคใต้มีลมตะวันออกเฉียงใต้พัดปกคลุม ทำให้ภาคใต้มีฝนฟ้าคะนองบางแห่ง



# ปริมาณฝนสูงสุด 5 ลำดับ

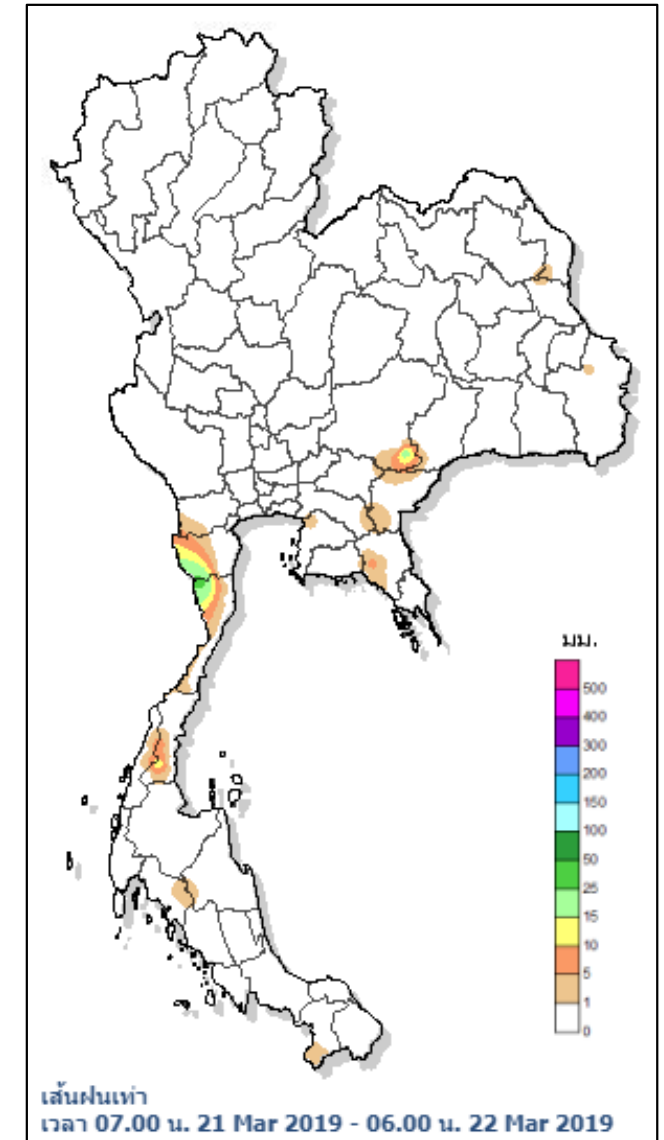
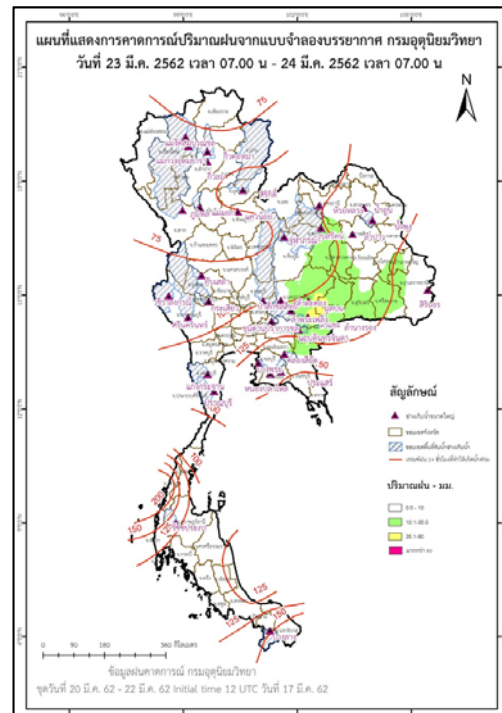
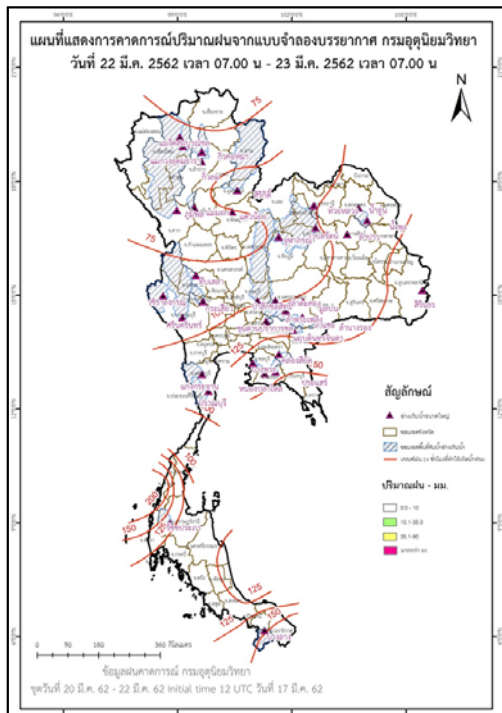
ปริมาณฝนสะสมรายตำบล วันที่ 21 มี.ค. 2562 เวลา 07.00 น. - วันที่ 22 มี.ค. 2562 เวลา 07.00 น.

สถานี	จังหวัด	ปริมาณฝน (มม.)	ความรุนแรง
ต.ห้วยสัตว์ใหญ่ อ.หัวหิน	ประจวบคีรีขันธ์	30.0	ฝนปานกลาง
ต.โนนสมบูรณ์ อ.เสิงสาง	ชุมพร	20.5	ฝนปานกลาง
ต.ปังหวาน อ.พะโต๊ะ	ชุมพร	15.0	ฝนปานกลาง
ต.เขาทะลุ อ.สวี	ชุมพร	9.5	ฝนเล็กน้อย
ต.ทุ่งเบญจา อ.ท่าใหม่	จันทบุรี	8.0	ฝนเล็กน้อย

หมายเหตุ เกณฑ์ปริมาณฝนกรมอุตุนิยมวิทยา

ฝนตกหนักมาก (>90 มม.) ฝนตกหนัก (35.1-90 มม.) ฝนปานกลาง (10.1-35.0 มม.) ฝนเล็กน้อย (0.1-10.0 มม.) ไม่มีฝน (0 มม.)

แผนที่แสดงการคาดการณ์ปริมาณฝนจากแบบจำลองบรรยากาศ กรมอุตุนิยมวิทยา 22 มี.ค.62 - 24 มี.ค.62



หมายเหตุ ข้อมูลจาก กรมอุตุนิยมวิทยา

# ปริมาณน้ำในอ่างเก็บน้ำขนาดใหญ่และขนาดกลาง 21 มีนาคม 2562

ภาค	ขนาดใหญ่				ขนาดกลาง				รวมอ่างขนาดใหญ่และกลาง						รับน้ำได้อีก	เปรียบเทียบปี 61 กับ 62		
	จำนวน	ความจุ	ปี 2562	% ความจุ ต่างๆ	จำนวน	ความจุ	ปี 2562	% ความจุ ต่างๆ	จำนวน	ความจุ	ปี2561		ปี2562			ปริมาณ	ปริมาณ	%
											ปริมาณ	%	ปริมาณ	%				
เหนือ	8	24,825	13,812	56	75	1,001	521	52	83	25,825	16,484	64	14,333	55	11,492	-2,151	-13	
ตอน.	12	8,368	3,179	38	218	1,998	781	39	230	10,367	6,168	59	3,960	38	6,407	-2,208	-36	
กลาง	3	1,419	385	27	22	369	146	40	25	1,788	1,056	59	531	30	1,257	-525	-50	
ตะวันตก	2	26,605	21,110	79	7	142	85	60	9	26,747	20,656	77	21,195	79	5,552	539	3	
ตะวันออก	6	1,515	750	50	51	963	512	53	57	2,478	1,468	59	1,262	51	1,216	-206	-14	
ใต้	4	8,194	6,043	74	39	668	463	69	43	8,863	6,591	74	6,506	73	2,357	-85	-1	
รวม	35	70,926	<u>45,279</u>	64	412	5,142	<u>2,508</u>	49	447	76,068	52,423	69	47,787	63	28,281	<b>-4,636</b>	-9	
ปริมาณน้ำใช้การ		47,384	<u>21,736</u>	46		4,753	<u>2,122</u>	45		52,137	<u>28,492</u>	55	<u>23,858</u>	46				

**สามารถรับน้ำได้อีก 28,281 ล้าน ลบ.ม. (37%)**

$$\% \text{น้ำใช้การ} = (\text{ปริมาณน้ำใช้การ} / \text{ความจุน้ำใช้การ}) * 100$$



# ปริมาณน้ำใช้การ 4 เขื่อนหลักในลุ่มน้ำเจ้าพระยา

ข้อมูล ณ วันที่ 22 มีนาคม 2562

อ่างเก็บน้ำ	ความจุ ที่ รนก.	ปริมาณน้ำในอ่างฯ		ปริมาณน้ำใช้การได้		ปริมาณน้ำไหลลงอ่างฯ		ปริมาณน้ำระบาย		รับน้ำได้อีก ปี 2562
		ปริมาณน้ำ	% ความจุ	ปริมาณน้ำ	% ใช้การ	วันนี้	เมื่อวาน	วันนี้	เมื่อวาน	
ภูมิพล	13,462	7,270	54	3,470	36	0.00	2.12	18.00	18.00	6,192
สิริกิติ์	9,510	5,548	58	2,698	41	2.89	3.03	21.89	22.08	3,962
ภูมิพล+สิริกิติ์	22,972	12,819	56	6,169	38	2.89	5.15	39.89	40.08	10,153
แควน้อยฯ	939	405	43	362	40	0.00	0.77	4.32	4.32	534
ป่าสักชลสิทธิ์	960	285	30	282	30	0.00	0.00	2.17	2.16	675
<b>รวมทั้งหมด</b>	<b>24,871</b>	<b>13,510</b>	<b>54</b>	<b>6,814</b>	<b>37</b>	<b>2.89</b>	<b>5.92</b>	<b>46.38</b>	<b>46.56</b>	<b>11,361</b>

(หน่วย : ล้าน ลบ.ม.)

## ปริมาณการระบายน้ำย้อนหลัง 10 วัน

เขื่อน	13 มี.ค. 62	14 มี.ค. 62	15 มี.ค. 62	16 มี.ค. 62	17 มี.ค. 62	18 มี.ค. 62	19 มี.ค. 62	20 มี.ค. 62	21 มี.ค. 62	22 มี.ค. 62	สะสม
เขื่อนภูมิพล	22.00	22.00	22.00	22.11	22.00	22.00	18.00	18.00	18.00	18.00	204.11
เขื่อนสิริกิติ์	25.50	25.65	25.58	25.56	25.71	25.58	20.03	22.09	22.08	21.89	239.67
เขื่อนแควน้อยบำรุงแดน	2.16	2.16	2.16	2.16	2.16	2.16	4.32	4.32	4.32	4.32	30.24
เขื่อนป่าสักชลสิทธิ์	2.21	2.16	2.16	2.16	2.16	2.16	2.16	2.16	2.16	2.17	21.66

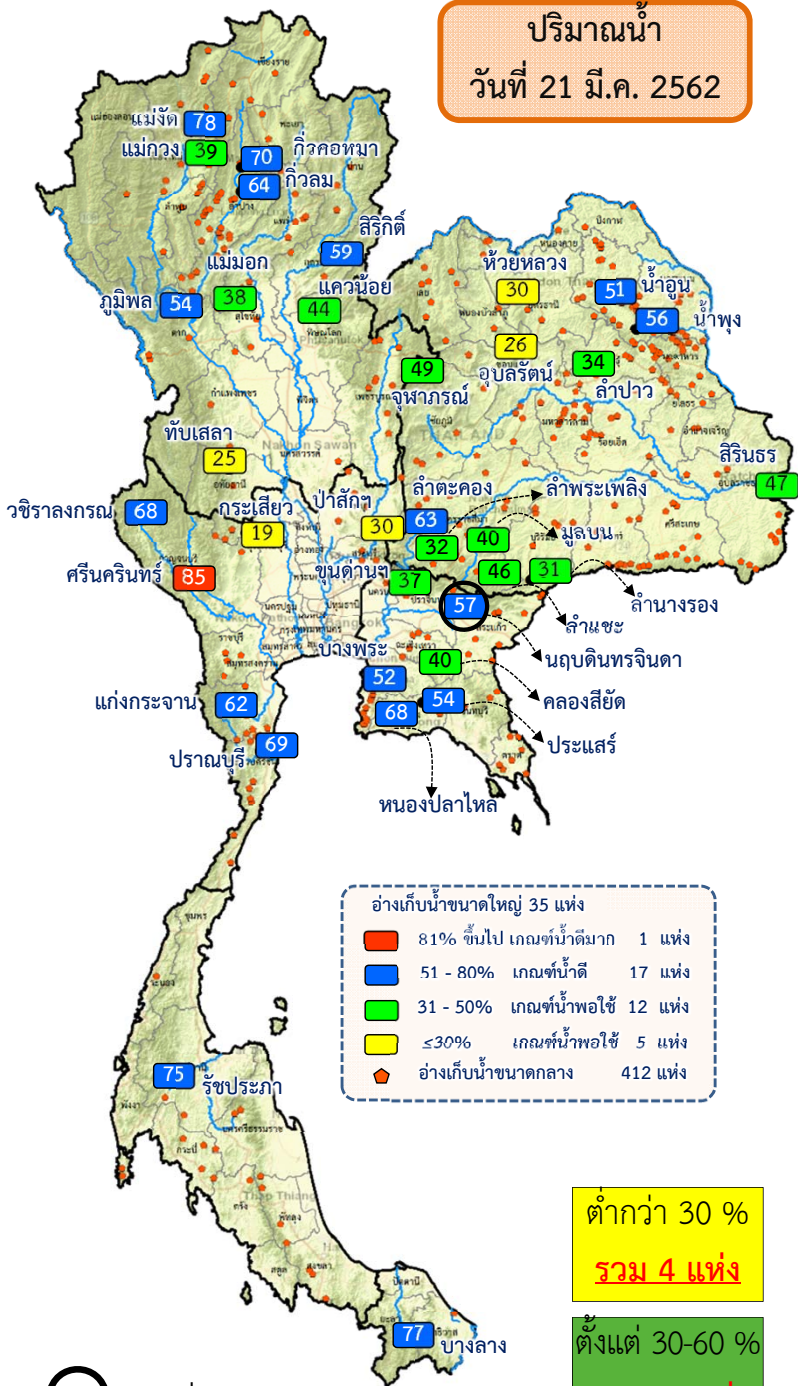
(หน่วย : ล้าน ลบ.ม.)



# สรุปอ่างฯขนาดใหญ่ที่เกิน UPPER RULE CURVE และ อ่างฯใหญ่ ที่มีปริมาตรต่ำกว่า 30% และ ระหว่าง 31 - 60%

(ข้อมูล วันที่ 21 มีนาคม 2562)

**ปริมาณน้ำ**  
วันที่ 21 มี.ค. 2562



## อ่างฯขนาดใหญ่ที่เกิน UPPER RULE CURVE

ลำดับ	ชื่ออ่างเก็บน้ำ	ความจุที่ รณส. (ล้าน ม. <sup>3</sup> )	ความจุที่ รณก. (ล้าน ม. <sup>3</sup> )	ณ วันที่ 21/3/62		ไหลลง วันนี้ (ล้าน ม. <sup>3</sup> )	ระบาย วันนี้ (ล้าน ม. <sup>3</sup> )	+สูง / -ต่ำ กว่าเกณฑ์เก็บกักน้ำสูงสุด ณ ช่วงเวลาเดียวกัน (ล้าน ม. <sup>3</sup> )
				ปริมาตร (ล้าน ม. <sup>3</sup> )	%			
1	นฤบดีนทรจินดา จ.ปราจีนบุรี	338	295	168	57	0.00	1.38	36.29

หมายเหตุ : \* เชื้อนที่อยู่ในการดูแลของกรมไฟฟ้า

(หน่วย : ล้าน ลบ.ม.)

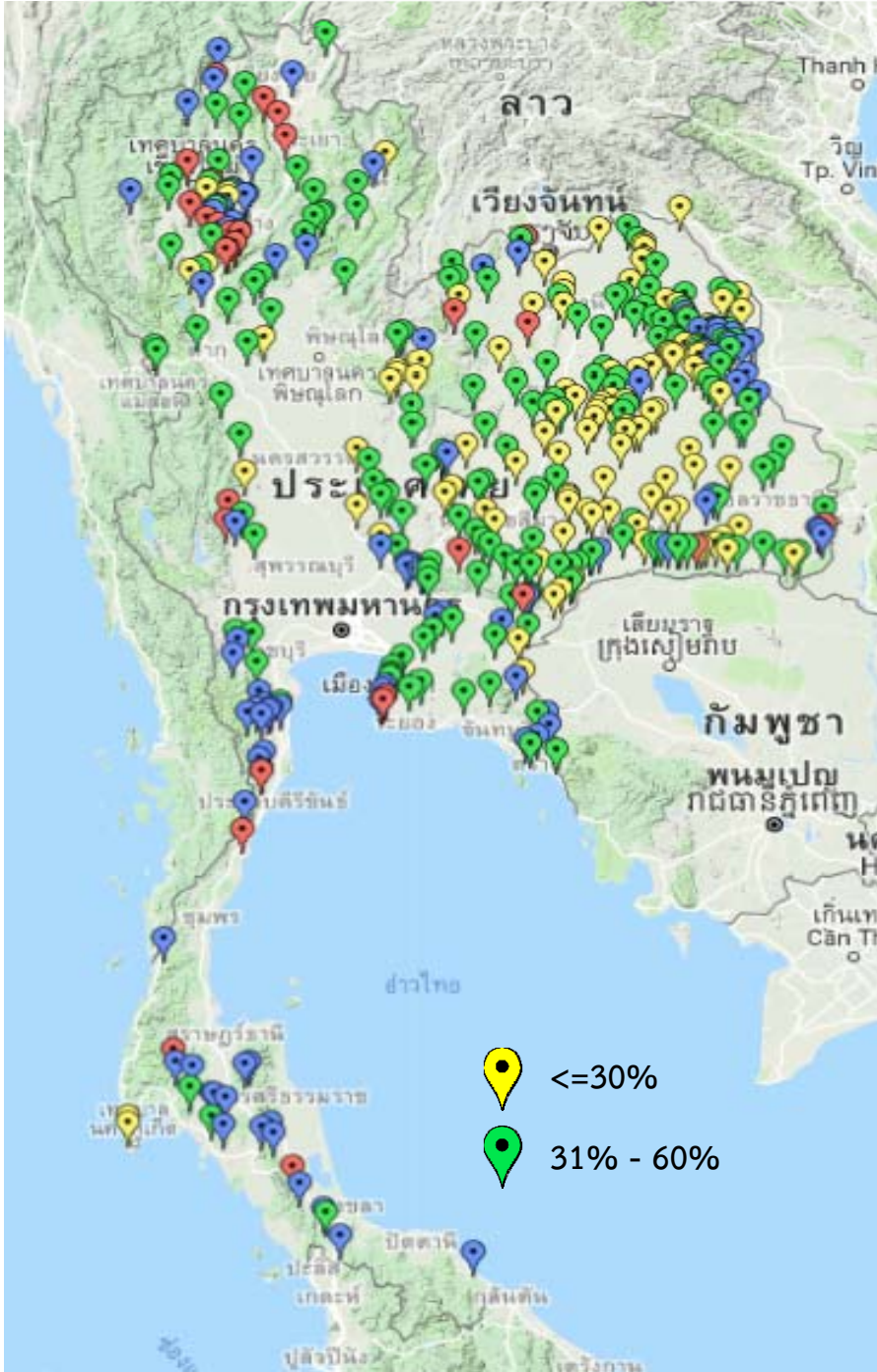
ชื่ออ่างเก็บน้ำ	ความจุที่ รณส. (ล้าน ม. <sup>3</sup> )	ความจุที่ รณก. (ล้าน ม. <sup>3</sup> )	ความจุน้ำ ใช้การ (ล้าน ม. <sup>3</sup> )	1 ม.ค.2561 (ล้าน ม. <sup>3</sup> )	1 ม.ค.2562 (ล้าน ม. <sup>3</sup> )	ณ วันที่ 21/3/62						ไหลลง วันนี้ (ล้าน ม. <sup>3</sup> )	ระบาย วันนี้ (ล้าน ม. <sup>3</sup> )	
						ปี 2561		ปี 2562						
						ปริมาตร (ล้าน ม. <sup>3</sup> )	%	ปริมาตร (ล้าน ม. <sup>3</sup> )	%	ปริมาตรใช้การ (ล้าน ม. <sup>3</sup> )	%			%
<b>เหนือ</b>														
ภูมิพล*	13,462	13,462	9,662	10,556	9,023	8,559	64	7,294	54	3,494	26	36	2.12	18.00
สิริกิติ์*	10,508	9,510	6,660	7,947	7,382	6,174	65	5,568	59	2,718	29	41	3.03	22.08
แม่กวางอุดมธารา	295	263	249	130	147	93	35	104	39	90	34	36	0.15	0.53
แควน้อยบำรุงแดน	1,080	939	896	826	650	501	53	410	44	367	39	41	0.74	4.32
แม่มอก	110	110	94	96	46	44	40	41	38	26	23	27	0.00	0.00
<b>ตะวันออกเชิงเหนือ</b>														
ห้วยหลวง	136	136	129	110	59	73	54	40	30	33	25	26	0.00	0.17
น้ำอูน	780	520	475	463	399	314	60	263	51	218	42	46	0.00	2.21
จุฬารักษ์*	181	164	127	156	122	117	71	80	49	43	26	34	0.02	0.00
ลำปาว	2,450	1,980	1,880	1,706	1,143	1,171	59	673	34	573	29	30	0.00	6.80
ลำพระเพลิง	242	155	154	137	75	117	75	49	32	48	31	31	0.00	0.27
มูลบน	350	141	134	109	69	89	63	56	40	49	35	36	0.15	0.18
ลำแพระ	325	275	268	199	163	141	51	127	46	120	44	45	0.02	0.27
ลำนางรอง	197	121	118	77	39	67	55	38	31	34	28	29	0.04	0.00
สิรินธร*	1,966	1,966	1,135	1,555	1,206	1,232	63	921	47	90	5	8	0.00	0.00
<b>กลาง</b>														
ป่าสักชลสิทธิ์	960	960	957	770	555	473	49	288	30	285	30	30	0.00	2.16
ทับเสลา	190	160	143	138	42	91	57	39	25	22	14	16	0.00	0.08
กระเสียว	390	299	259	289	72	252	84	57	19	17	6	7	0.00	1.06
<b>ตะวันออก</b>														
ขุนด่านปราการชล	225	224	219	196	177	115	52	83	37	79	35	36	0.01	0.12
คลองสิียด	450	420	390	272	310	183	44	167	40	137	33	35	0.00	1.00
บางพระ	127	117	105	101	84	78	67	60	52	48	41	46	0.02	0.27
ประแสร์	322	295	275	259	233	210	71	161	54	141	48	51	0.00	0.85
นฤบดีนทรจินดา	338	295	276	216	263	120	41	168	57	149	50	54	0.00	1.38





# สรุปอ่างเก็บน้ำขนาดกลาง , ปริมาณน้ำไหลลงและระบายอ่างฯ ขนาดใหญ่และขนาดกลาง

(ข้อมูล วันที่ 21 มีนาคม 2562)



สรุปอ่างขนาดกลางที่มีปริมาตรในช่วง <=30 % , >30 - 60 % , >60-100% และ >100 %				
ภาค	<=30 %	>30 - 60 %	>60-100%	>100 %
เหนือ	8	34	33	0
ตอน.	88	95	35	0
ตะวันออก	5	25	21	0
กลาง	8	11	3	0
ตะวันตก	0	3	4	0
ใต้	2	5	32	0
<b>รวม</b>	<b>111</b>	<b>173</b>	<b>128</b>	<b>0</b>
<b>รวมทั้งหมด 412 แห่ง</b>				

## สรุปปริมาณน้ำไหลลงและระบายอ่างฯ ขนาดใหญ่และขนาดกลาง

ภาค	ขนาดใหญ่		ขนาดกลาง		รวม	
	ไหลลง	ระบาย	ไหลลง	ระบาย	ไหลลง	ระบาย
เหนือ	6.50	48.53	0.36	2.00	6.87	50.52
ตอน.	0.37	12.19	1.91	4.33	2.28	16.53
กลาง	0.00	3.30	0.34	1.14	0.34	4.43
ตะวันตก	4.57	36.10	0.00	0.21	4.57	36.31
ตะวันออก	0.05	3.84	0.46	2.20	0.51	6.04
ใต้	4.11	16.82	0.64	2.40	4.75	19.22
<b>รวม</b>	<b>15.60</b>	<b>120.78</b>	<b>3.71</b>	<b>12.28</b>	<b>19.31</b>	<b>133.06</b>

(หน่วย : ล้าน ลบ.ม.)



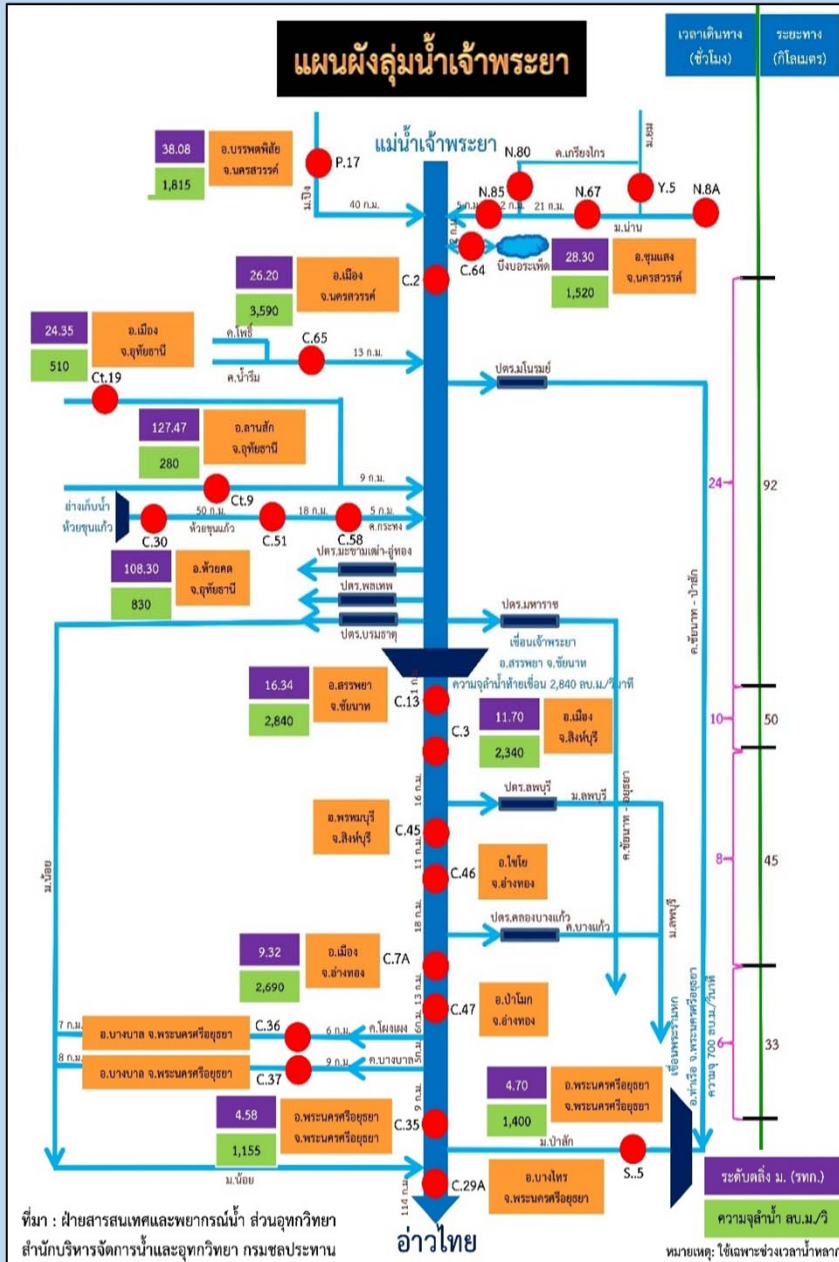




# การติดตามสถานการณ์น้ำลุ่มน้ำเจ้าพระยา

ประจำวันที่ 22 มีนาคม 2562 เวลา 06.00 น.

## สภาพน้ำท่า



- แม่น้ำปิง สถานี P.17** อ.บรรพตพิสัย จ.นครสวรรค์ ปริมาณน้ำไหลผ่าน 144 ลบ.ม./วินาที (เมื่อวาน 152 ลบ.ม./วินาที) ระดับน้ำ +34.83 ม.รทก. ต่ำกว่าตลิ่ง 4.97 ม.
- แม่น้ำน่าน สถานี N.67** อ.ชุมแสง จ.นครสวรรค์ ปริมาณน้ำไหลผ่าน 203 ลบ.ม./วินาที (เมื่อวาน 206 ลบ.ม./วินาที) ระดับน้ำ +20.01 ม.รทก. ต่ำกว่าตลิ่ง 8.29 ม.
- แม่น้ำเจ้าพระยา สถานี C.2** อ.เมือง จ.นครสวรรค์ ปริมาณน้ำไหลผ่าน 333 ลบ.ม./วินาที (เมื่อวาน 352 ลบ.ม./วินาที) ระดับน้ำ +18.16 ม.รทก. ต่ำกว่าตลิ่ง 8.04 ม.
- เขื่อนเจ้าพระยา สถานี C.13** อ.สรรพยา จ.ชัยนาท ปริมาณน้ำไหลผ่าน 80 ลบ.ม./วินาที (เมื่อวาน 80 ลบ.ม./วินาที) ระดับน้ำเหนือเขื่อน +15.66 ม.รทก. ระดับน้ำท้ายเขื่อน 5.64 ม.รทก.
- แม่น้ำป่าสัก** ระบายท้ายเขื่อนพระรามหก 15.17 ลบ.ม./วินาที (เมื่อวาน 14.87 ลบ.ม./วินาที) ไหลลงแม่น้ำเจ้าพระยา ผ่านสถานีวัดน้ำ C.29A อ.บางไทร จ.พระนครศรีอยุธยา ปริมาณน้ำไหลผ่านเฉลี่ย 94 ลบ.ม./วินาที (เมื่อวาน 95 ลบ.ม./วินาที)

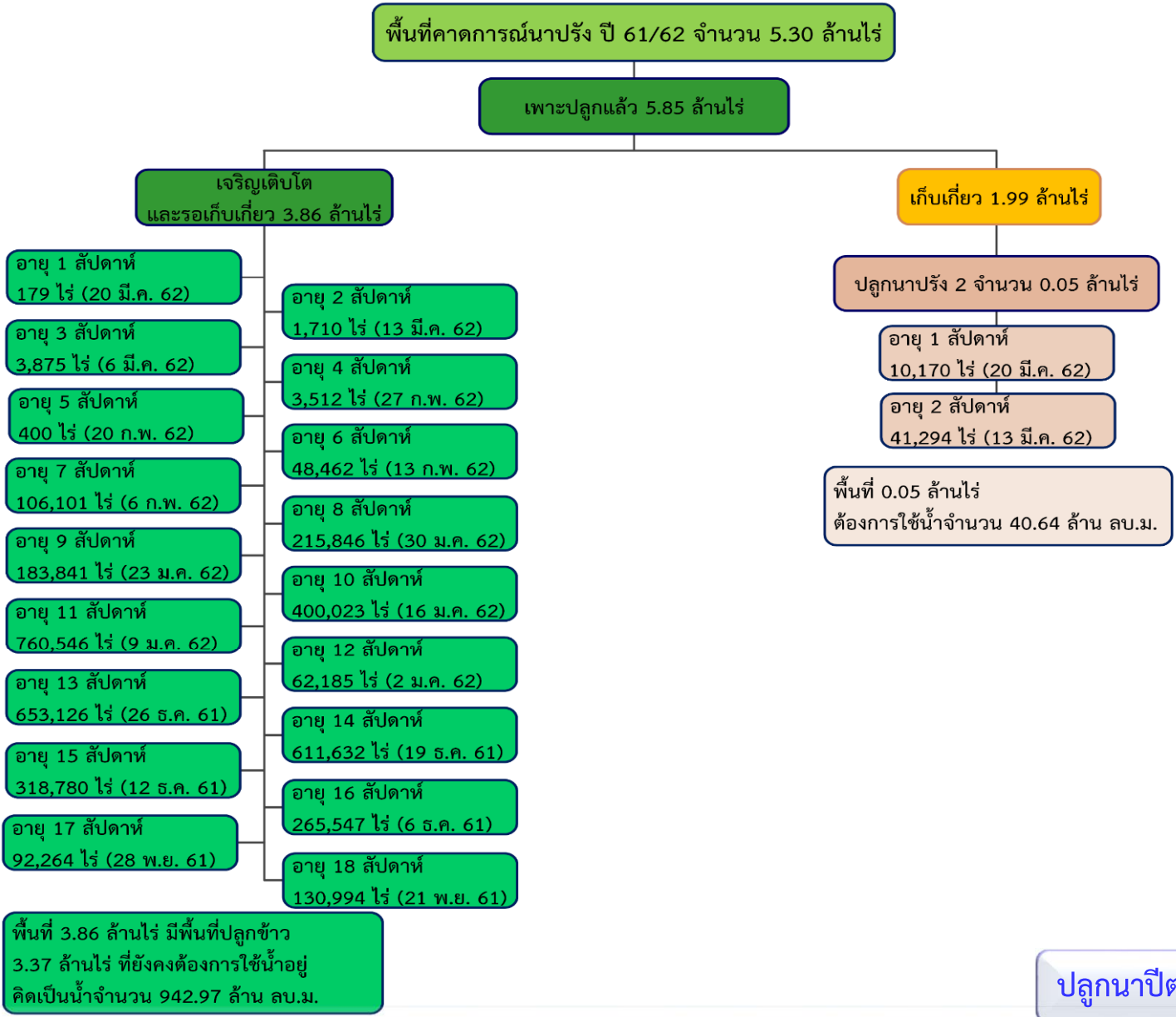
## รับน้ำเข้าฝั่งตะวันตกและฝั่งตะวันออก

- รับน้ำฝั่งตะวันตก** 111 ลบ.ม./วินาที เมื่อวาน 111 ลบ.ม./วินาที **เท่ากับเมื่อวาน**  
(รับน้ำสูงสุด = 585 ลบ.ม./นาที่)
- รับน้ำฝั่งตะวันออก** 90 ลบ.ม./วินาที เมื่อวาน 91 ลบ.ม./วินาที **ลดลง 1 ลบ.ม./วินาที**  
(รับน้ำสูงสุด = 275 ลบ.ม./นาที่)
- รวมรับน้ำ 2 ฝั่ง** 201 ลบ.ม./วินาที เมื่อวาน 202 ลบ.ม./วินาที **ลดลง 1 ลบ.ม./วินาที**



# พื้นที่ปลูกข้าวในเขตชลประทานลุ่มน้ำเจ้าพระยา

ข้อมูลการเพาะปลูก ณ วันที่ 20 มี.ค. 2562



- เจ้าพระยาตอนบน (4 โครงการ) – โครงการส่งน้ำฯ พลายชุมพล ,ดงเศรษฐี ,ขป.กำแพงเพชร และ ขป.นครสวรรค์
- ฝั่งตะวันตก (9 โครงการ) – โครงการส่งน้ำฯ พลเทพ ,ท่าโบสถ์ ,สามชุก ,ดอนเจดีย์ ,บรมธาตุ ,ชั้นสูตร ,ยางมณี ,พระยาบันลือ และภาษีเจริญ
- ฝั่งตะวันออก (2โครงการ) – โครงการส่งน้ำฯ รังสิตใต้ และพระองค์ไชยานุชิต

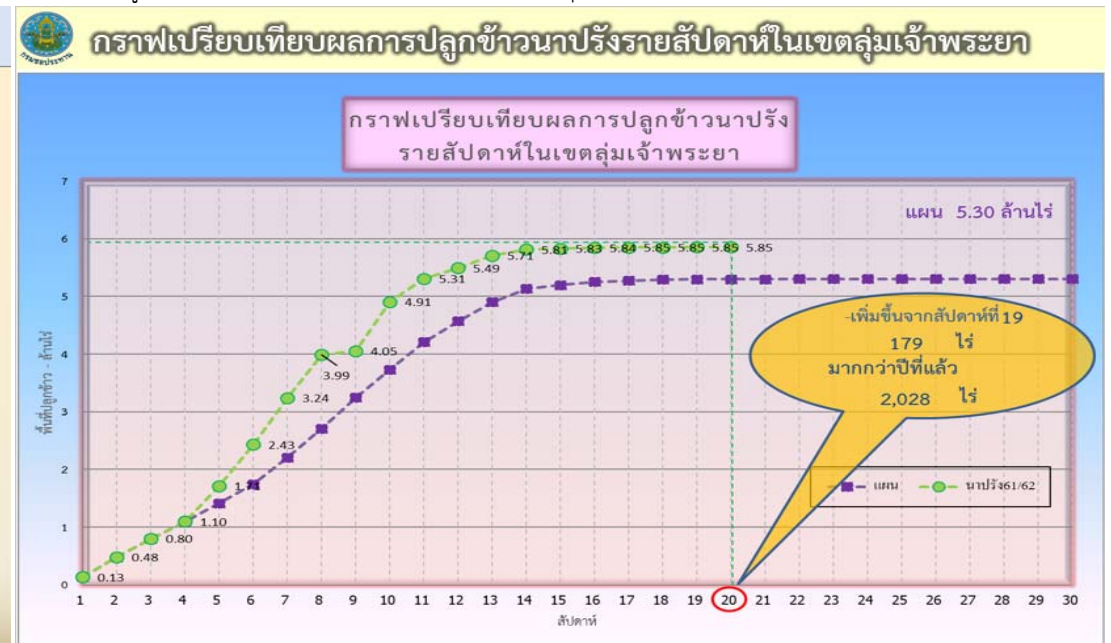
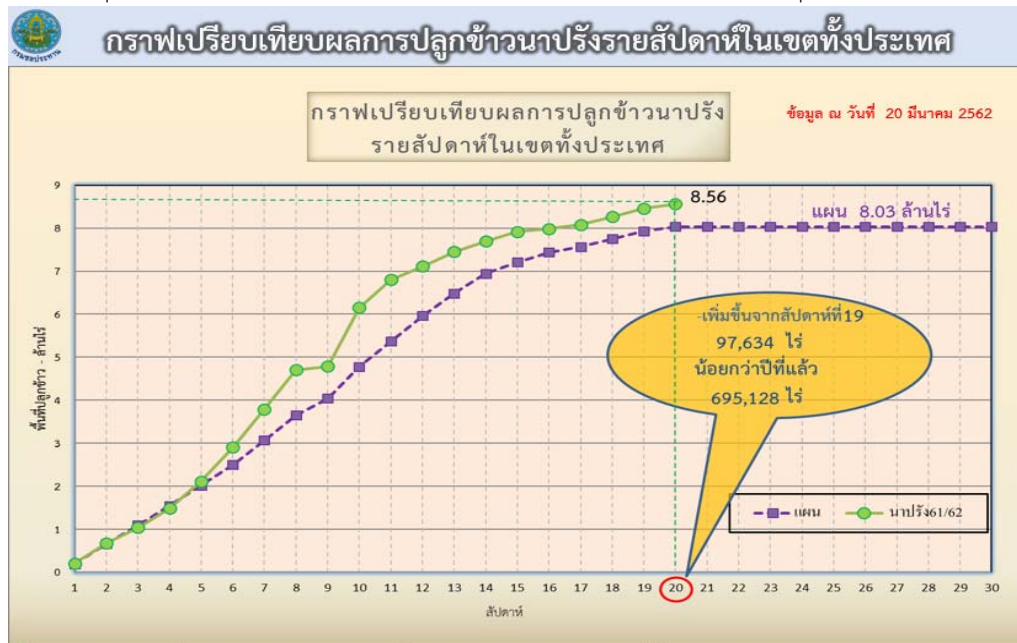


# แผนผลการเพาะปลูกพืชในช่วงฤดูแล้งปี 2562

## ข้อมูล ณ วันที่ 20 มีนาคม 2562

ภาค	ข้าวนาปรัง				เปรียบเทียบแผนและผล การเพาะปลูก (ล้านไร่)		พืชไร่-พืชผัก				รวม			
	แผน (ล้านไร่)	ผล (ล้านไร่)	%	เกี่ยว (ล้านไร่)			แผน (ล้านไร่)	ผล (ล้านไร่)	%	เกี่ยว (ล้านไร่)	แผน (ล้านไร่)	ผล (ล้านไร่)	%	เกี่ยว (ล้านไร่)
เหนือ	0.51	0.73	142.62	0.23	มากกว่าแผน	0.22	0.84	0.23	26.84	0.04	1.35	0.96	70.58	0.26
ตะวันออกเฉียงเหนือ	0.75	0.66	87.57	0.0136	ต่ำกว่าแผน	-0.09	0.57	0.04	7.41	0.007	1.32	0.70	52.89	0.020
กลาง	0.06	0.02	31.83	0.001	ต่ำกว่าแผน	-0.04	0.001	0.003	307.46		0.06	0.02	37.00	0.001
ตะวันออก	0.35	0.41	115.24	0.26	มากกว่าแผน	0.05	0.05	0.03	49.00	0.010	0.41	0.43	106.38	0.27
ตะวันตก	0.87	0.83	95.42		ต่ำกว่าแผน	-0.04	0.17	0.17	100.00	0.007	1.05	1.01	96.18	0.007
ใต้	0.18	0.06	34.79		ต่ำกว่าแผน	-0.12	0.01	0.011	79.35		0.20	0.08	37.94	
ลุ่มน้ำเจ้าพระยา	5.30	5.85	110.38	1.99	มากกว่าแผน	0.55	0.77	0.08	10.82	0.02	6.07	5.94	97.73	2.02
ทั่วประเทศ	8.03	8.56	106.61	2.50	มากกว่าแผน	0.53	2.43	0.57	23.35	0.08	10.46	9.13	87.27	2.58

หมายเหตุ : ภาคเหนือ ภาคกลาง ภาคตะวันตก และภาคตะวันออกไม่รวมพื้นที่ในเขตลุ่มน้ำเจ้าพระยาที่ใช้น้ำจากอ่างเก็บน้ำภูมิพล, อ่างเก็บน้ำสิริกิติ์, อ่างเก็บน้ำแควน้อยบำรุงแดน และอ่างเก็บน้ำป่าสักชลสิทธิ์







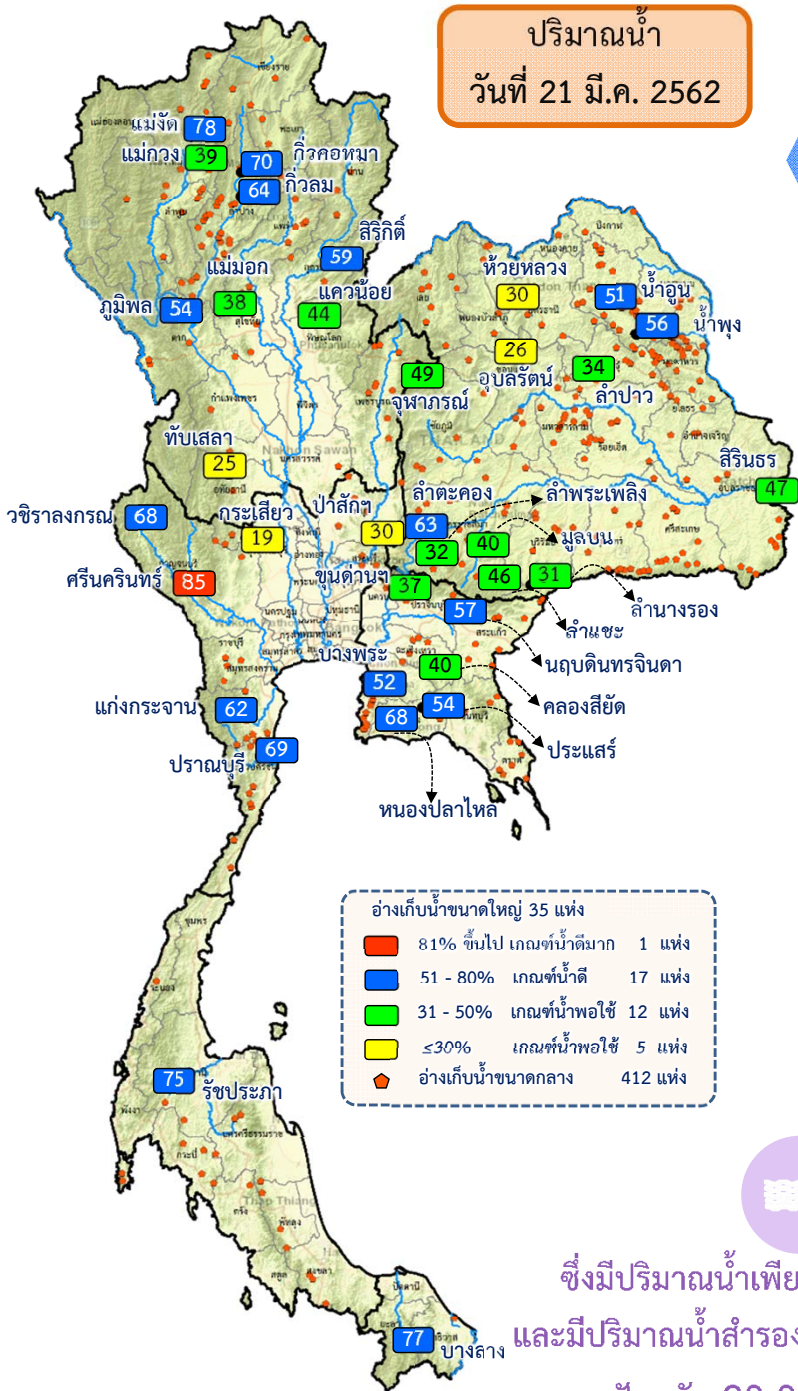
# แผนบริหารจัดการน้ำฤดูแล้ง ปี 2561/62





# ผล การบริหารจัดการน้ำฤดูแล้ง ปี 2561/62 (1 พ.ย. 61 – 21 มี.ค. 62)

ปริมาณน้ำ  
วันที่ 21 มี.ค. 2562



อ่างเก็บน้ำขนาดใหญ่ 35 แห่ง		
81% ขึ้นไป เกษตรน้ำตมมาก	1 แห่ง	
51 - 80% เกษตรน้ำดี	17 แห่ง	
31 - 50% เกษตรน้ำพอใช้	12 แห่ง	
<=30% เกษตรน้ำพอใช้	5 แห่ง	
อ่างเก็บน้ำขนาดกลาง 412 แห่ง		

ซึ่งมีปริมาณน้ำเพียงพอตลอดฤดูแล้ง  
และมีปริมาณน้ำสำรองน้ำต้นฤดูฝนปี 2562  
ปัจจุบัน 20,043 ล้าน ลบ.ม

## ปริมาณน้ำเก็บกักทั่วประเทศ ณ วันที่ 21 มี.ค. 62

อ่างเก็บน้ำ  
ขนาดใหญ่  
35 แห่ง

ปริมาณน้ำเก็บกัก 45,279 ล้าน ลบ.ม. ปริมาณน้ำที่นำมาใช้ได้ 21,736 ล้าน ลบ.ม.

อ่างเก็บน้ำ  
ขนาดกลาง  
412 แห่ง

ปริมาณน้ำเก็บกัก 2,508 ล้าน ลบ.ม. ปริมาณน้ำที่นำมาใช้ได้ 2,122 ล้าน ลบ.ม.

แหล่งน้ำ  
อื่นๆ

ปริมาณน้ำที่นำมาใช้ได้ของแหล่งน้ำอื่นๆ 938 ล้าน ลบ.ม.

รวมปริมาณน้ำที่นำมาใช้ได้ทั่วประเทศ 24,796 ล้าน ลบ.ม.

## ผลการจัดสรรน้ำฤดูแล้ง 2561/62 ทั้งประเทศ

แผน จัดสรรน้ำฤดูแล้ง 2561/62  
23,100 ล้าน ลบ.ม

ผล การจัดสรรน้ำฤดูแล้ง 2561/62  
18,347 ล้าน ลบ.ม

คงเหลือ ปริมาณน้ำที่ต้องจัดสรร  
จากแผน 4,753 ล้าน ลบ.ม



## ผลการเพาะปลูกข้าวฤดูแล้ง 2561/62

105.40%

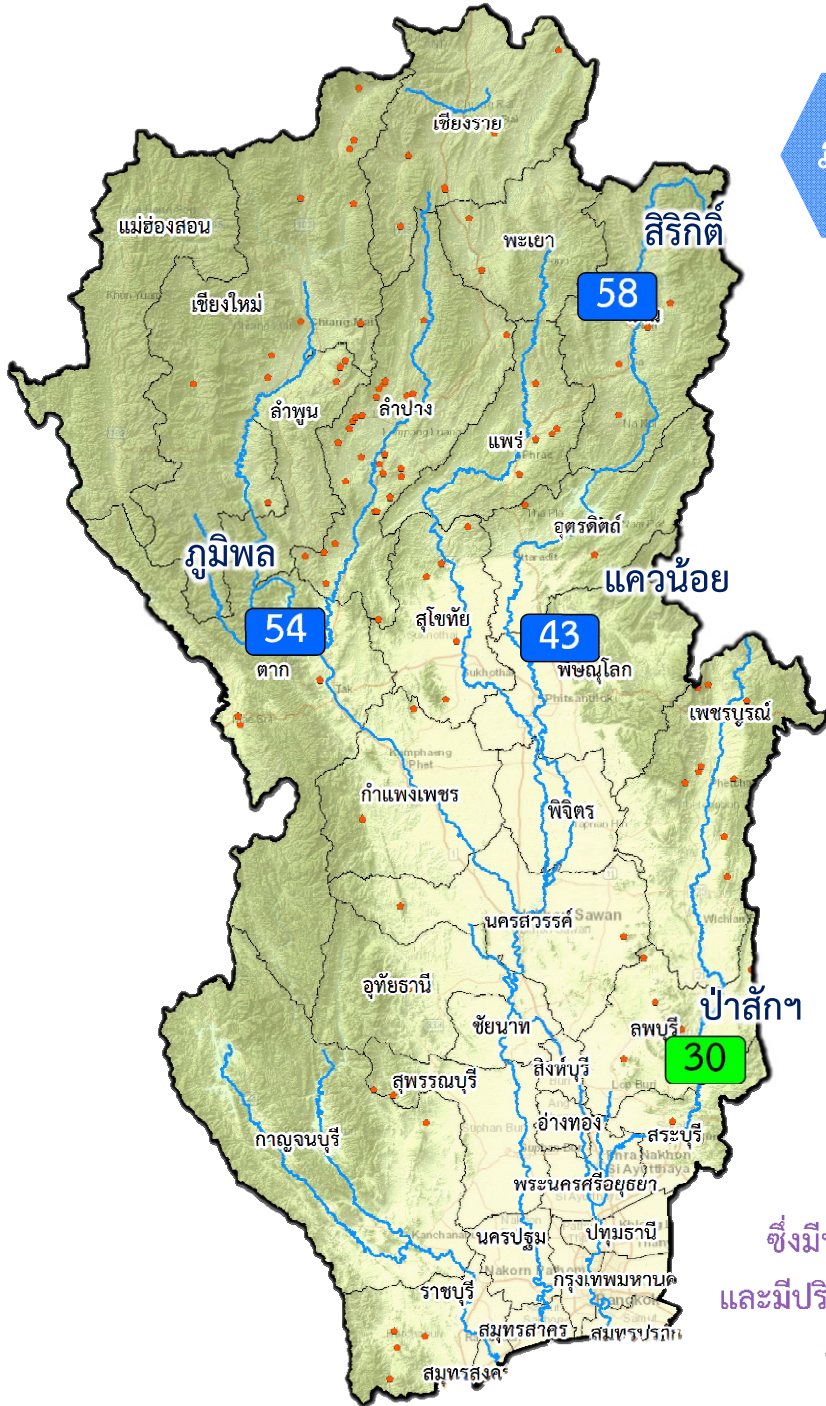
เพาะปลูกข้าวไปแล้ว  
8.46 ล้านไร่ (แผน 8.03 ล้านไร่)

ณ วันที่ 13 มีนาคม 2562





# ผล การบริหารจัดการน้ำฤดูแล้ง **ลุ่มน้ำเจ้าพระยา** ปี 2561/62 (1 พ.ย. 61 – 22 มี.ค.62)



ปริมาณน้ำเก็บกักอ่างเก็บน้ำขนาดใหญ่ 4 แห่ง **ลุ่มน้ำเจ้าพระยา** ณ วันที่ 22 มี.ค. 62

**กุ่มิพล**

ปริมาณน้ำเก็บกัก 7,270 ล้าน ลบ.ม. ปริมาณน้ำใช้การ 3,470 ล้าน ลบ.ม.

**สิริกิติ์**

ปริมาณน้ำเก็บกัก 5,548 ล้าน ลบ.ม. ปริมาณน้ำที่นำมาใช้ได้ 2,698 ล้าน ลบ.ม.

**แควน้อย**

ปริมาณน้ำเก็บกัก 405 ล้าน ลบ.ม. ปริมาณน้ำที่นำมาใช้ได้ 362 ล้าน ลบ.ม.

**ป่าสัก**

ปริมาณน้ำเก็บกัก 285 ล้าน ลบ.ม. ปริมาณน้ำใช้การ 282 ล้าน ลบ.ม.

รวมปริมาณน้ำใช้การ **ลุ่มน้ำเจ้าพระยา 6,814 ล้าน ลบ.ม.**

## ผลจัดสรรน้ำและเพาะปลูกพืชฤดูแล้ง 2561/62 **ลุ่มน้ำเจ้าพระยา**

**แผน** จัดสรรน้ำฤดูแล้ง 2561/62

8,000 ล้าน ลบ.ม

**ผล** การจัดสรรน้ำฤดูแล้ง 2561/62

7,222 ล้าน ลบ.ม

**คงเหลือ** ปริมาณน้ำที่ต้องจัดสรร

จากแผน 778 ล้าน ลบ.ม



ซึ่งมีปริมาณน้ำเพียงพอตลอดฤดูแล้ง และมีปริมาณน้ำสำรองน้ำต้นฤดูฝนปี 2562 ปัจจุบัน 6,036 ล้าน ลบ.ม

ผลการเพาะปลูกข้าวฤดูแล้ง **ลุ่มน้ำเจ้าพระยา 2561/62**

**110.38%**

เพาะปลูกข้าวไปแล้ว 5.85 ล้านไร่ (แผน 5.30 ล้านไร่)

ณ วันที่ 20 มีนาคม 2562





# ผล การบริหารจัดการน้ำฤดูแล้ง **ลุ่มน้ำแม่กลอง** ปี 2561/62 (1 ม.ค. 62 – 21 มี.ค. 62)



ปริมาณน้ำเก็บกักอ่างเก็บน้ำขนาดใหญ่ 2 แห่ง **ลุ่มน้ำแม่กลอง** ณ วันที่ 21 มี.ค. 62

ปริมาณน้ำเก็บกัก 15,076 ล้าน ลบ.ม. ปริมาณน้ำใช้การ 4,811 ล้าน ลบ.ม.

**ศรีนครินทร์**

ปริมาณน้ำเก็บกัก 6,034 ล้าน ลบ.ม. ปริมาณน้ำที่นำมาใช้ได้ 3,022 ล้าน ลบ.ม.

**วชิราลงกรณ**

รวมปริมาณน้ำใช้การ **ลุ่มแม่กลอง 7,833** ล้าน ลบ.ม.

## ผลจัดสรรน้ำและเพาะปลูกพืชฤดูแล้ง 2561/62 **ลุ่มน้ำแม่กลอง**

**แผน** จัดสรรน้ำฤดูแล้ง 2561/62

5,700 ล้าน ลบ.ม

**ผล** การจัดสรรน้ำฤดูแล้ง 2561/62

2,340 ล้าน ลบ.ม

**คงเหลือ** ปริมาณน้ำที่ต้องจัดสรร

จากแผน 3,360 ล้าน ลบ.ม

ผลการจัดสรรน้ำ

41%

แผนจัดสรรน้ำ

คงเหลือ 59%

ซึ่งมีปริมาณน้ำเพียงพอตลอดฤดูแล้ง และมีปริมาณน้ำสำรองน้ำต้นฤดูฝนปี 2562

ปัจจุบัน 4,473 ล้าน ลบ.ม

ผลการเพาะปลูกข้าวฤดูแล้ง **ลุ่มน้ำแม่กลอง** 2561/62

95.42%

เพาะปลูกข้าวไปแล้ว 0.83 ล้านไร่ (แผน 0.87 ล้านไร่)

ณ วันที่ 20 มีนาคม 2562





# รายงานสถานการณ์ค่าความเค็มและปริมาณน้ำ แม่น้ำเจ้าพระยา

21 มีนาคม 2562 / เวลา 7:00 น.

สถานี : สถานีประปาสำแล – สะพานพระนั่งเกล้า - ทำนายนนทบุรี - กรมชลประทานสามเสน

ปริมาณน้ำที่ระบายออกจากเขื่อนพระรามหก 15.00 ลบ.ม./วินาที  
ปริมาณน้ำที่ระบายออกจากเขื่อนเจ้าพระยา 80.00 ลบ.ม./วินาที  
ปริมาณน้ำที่ศูนย์ศิลปาชีพบางไทร 95.00 ลบ.ม./วินาที  
ระยะทางจากศูนย์ศิลปาชีพบางไทรถึงสถานีประปาสำแล 61 กม.



เกณฑ์เฝ้าระวัง 0.25 กรั้ม/ลิตร  
มาตรฐานเพื่อการผลิตน้ำประปา  
ไม่เกิน 0.50 กรั้ม/ลิตร

เกณฑ์เฝ้าระวังเพื่อการเกษตร  
ไม่เกิน 2 กรั้ม/ลิตร

ที่มาของข้อมูล : กปน. และกรมชลประทาน  
จัดทำโดยฝ่ายตะกอนและคุณภาพน้ำ ส่วนอุทกวิทยา สบอ.





# รายงานสถานการณ์ค่าความเค็มและปริมาณน้ำ แม่น้ำปราจีน-บางปะกง

21 มีนาคม 2562 / เวลา 7:00 น.

สถานี : ปราจีนบุรี - บางแตน - เชื้อนบางปะกง - วัดแหลมใต้ - ชลประทานฉะเชิงเทรา

ปริมาณน้ำที่ระบายออกจากอ่างเก็บน้ำนฤปดินทรจินดา 16.01 ลบ.ม./วิ

ปริมาณน้ำที่สถานี Kgt.3 อ.กบินทร์บุรี จ.ปราจีนบุรี 16.00 ลบ.ม./วิ

0.08

กรัม/ลิตร

ปราจีนบุรี

181 กม. จากปากน้ำ

0.84

กรัม/ลิตร

บางแตน

120 กม. จากปากน้ำ

9.50

กรัม/ลิตร

เชื้อนบางปะกง

67 กม. จากปากน้ำ

13.19

กรัม/ลิตร

วัดแหลมใต้

57 กม. จากปากน้ำ

23.40

กรัม/ลิตร

ชลประทานฉะเชิงเทรา

37 กม. จากปากน้ำ

เกณฑ์เฝ้าระวังเพื่อการเกษตร  
ไม่เกิน 2 กรัม/ลิตร

ค่าความเค็มสูงสุดที่จุดตรวจวัดเชื้อนบางปะกง  
ประจำวันที่ 20 มีนาคม 2562 วัดได้ 9.43 กรัม/ลิตร

ที่มาของข้อมูล : กรมควบคุมมลพิษ และกรมชลประทาน  
จัดทำโดยฝ่ายตะกอนและคุณภาพน้ำ ส่วนอุทกวิทยา สบอ.





# รายงานสถานการณ์ค่าความเค็มและปริมาณน้ำ แม่น้ำท่าจีน

21 มีนาคม 2562 / เวลา 7:00 น.

สถานี : วัดท่าพูด - ปากคลองจินดา - วัดดอนไก่อดี - วัดอ่าทอง - วัดพันธุวงศ์

ปริมาณน้ำที่ระบายออกจากปตร.โพธิ์พระยา 4 ลบ.ม./วิ  
ปริมาณน้ำที่ระบายออกจากปตร.สองพี่น้อง 17 ลบ.ม./วิ  
ปริมาณน้ำที่ระบายออกจากปตร.ท่าสาร-บางปลา 26 ลบ.ม./วิ

0.18

กรัม/ลิตร

วัดท่าพูด

67.5 กม. จากปากน้ำ

0.18

กรัม/ลิตร

ปากคลองจินดา

53.6 กม. จากปากน้ำ

0.19

กรัม/ลิตร

วัดดอนไก่อดี

38.2 กม. จากปากน้ำ

0.21

กรัม/ลิตร

วัดอ่าทอง

27.7 กม. จากปากน้ำ

0.95

กรัม/ลิตร

วัดพันธุวงศ์

18.4 กม. จากปากน้ำ

เกณฑ์เฝ้าระวังสำหรับกล้วยไม้ 0.75 กรัม/ลิตร  
เกณฑ์เฝ้าระวังเพื่อการเกษตร  
ไม่เกิน 2 กรัม/ลิตร

ที่มาของข้อมูล : กรมชลประทาน  
จัดทำโดยฝ่ายตะกอนและคุณภาพน้ำ ส่วนอุทกวิทยา สบอ.

หมายเหตุ : วัดพันธุวงศ์ อ.เมือง จ.สมุทรสาคร, วัดอ่าทอง-วัดดอนไก่อดี อ.กระทุ่มแบน จ.สมุทรสาคร, วัดท่าพูด อ.สามพราน จ.นครปฐม





# รายงานสถานการณ์ค่าความเค็มและปริมาณน้ำ แม่น้ำแม่กลอง

21 มีนาคม 2562 / เวลา 07:00 น.

สถานี : โพลาราม - ราชบุรี - ปากคลองดำเนินสะดวก - บางคนที - อัมพวา

ปริมาณน้ำที่ระบายออกจากเขื่อนแม่กลอง 144 ลบ.ม./วิ



เกณฑ์เฝ้าระวังสำหรับกล้วยไม้ 0.75 กรัม/ลิตร  
เกณฑ์เฝ้าระวังเพื่อการเกษตร  
ไม่เกิน 2 กรัม/ลิตร

ที่มาของข้อมูล : กรมควบคุมมลพิษ  
จัดทำโดยฝ่ายตะกอนและคุณภาพน้ำ ส่วนอุทกวิทยา สบอ.



กรมชลประทาน

