

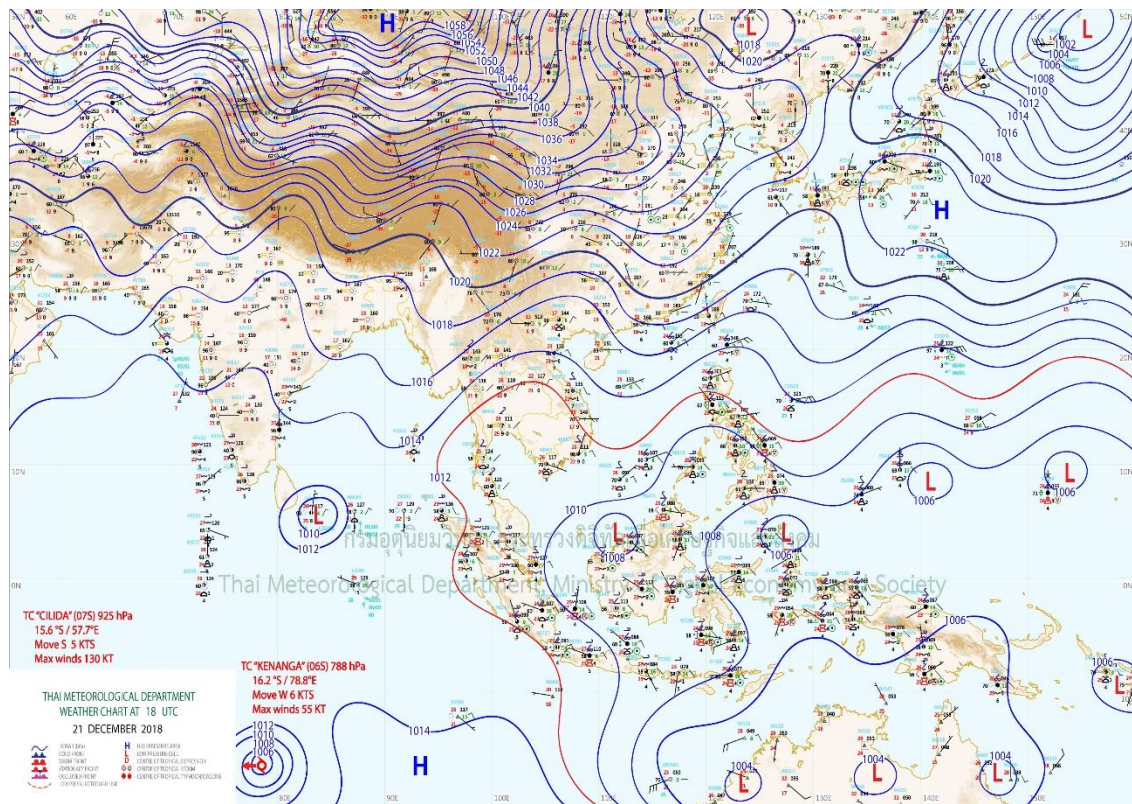
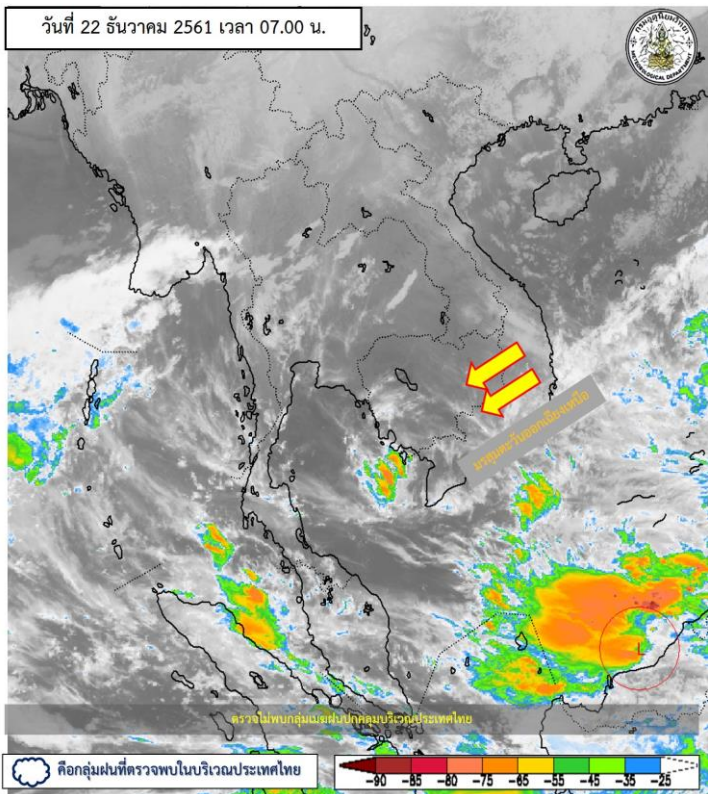


สรุปการเฝ้าระวังติดตามสภาพอากาศ และสถานการณ์น้ำ

กรมชลประทาน

ข้อมูล ณ วันที่ 22 ธันวาคม 2561

ติดตามสภาพภูมิอากาศและปริมาณฝน



แผนที่อากาศผิวพื้นวันที่ 22 ธันวาคม 2561 บริเวณความกดอากาศสูงกำลังอ่อนปกคลุมประเทศไทยตอนบน ทำให้ประเทศไทยตอนบนมีหมอกในตอนเช้า และมีหมอกหนาหลายพื้นที่ ในขณะที่ลมตะวันตกในระดับบนเคลื่อนเข้าปกคลุมบริเวณภาคเหนือ ทำให้ภาคเหนือมีฝนฟ้าคะนองเกิดขึ้น สำหรับมรสุมตะวันออกเฉียงเหนือที่พัดปกคลุมภาคใต้และอ่าวไทยมีกำลังอ่อน ทำให้ภาคใต้มีฝนลดลง

ปริมาณฝนสูงสุด 5 ลำดับ

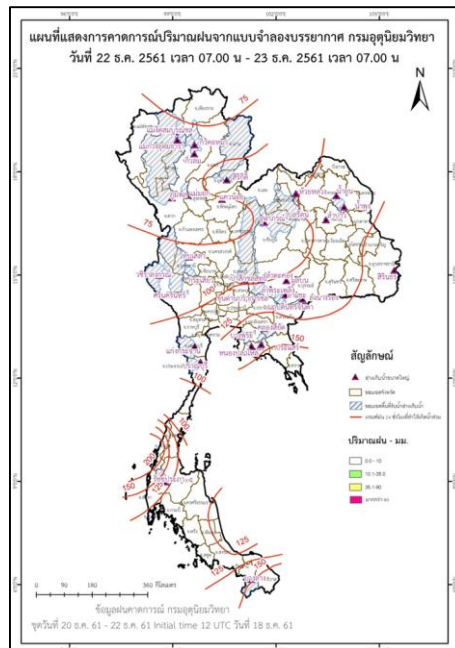
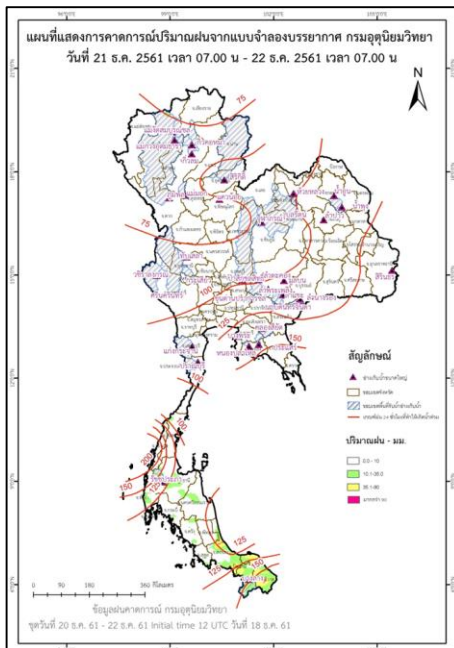
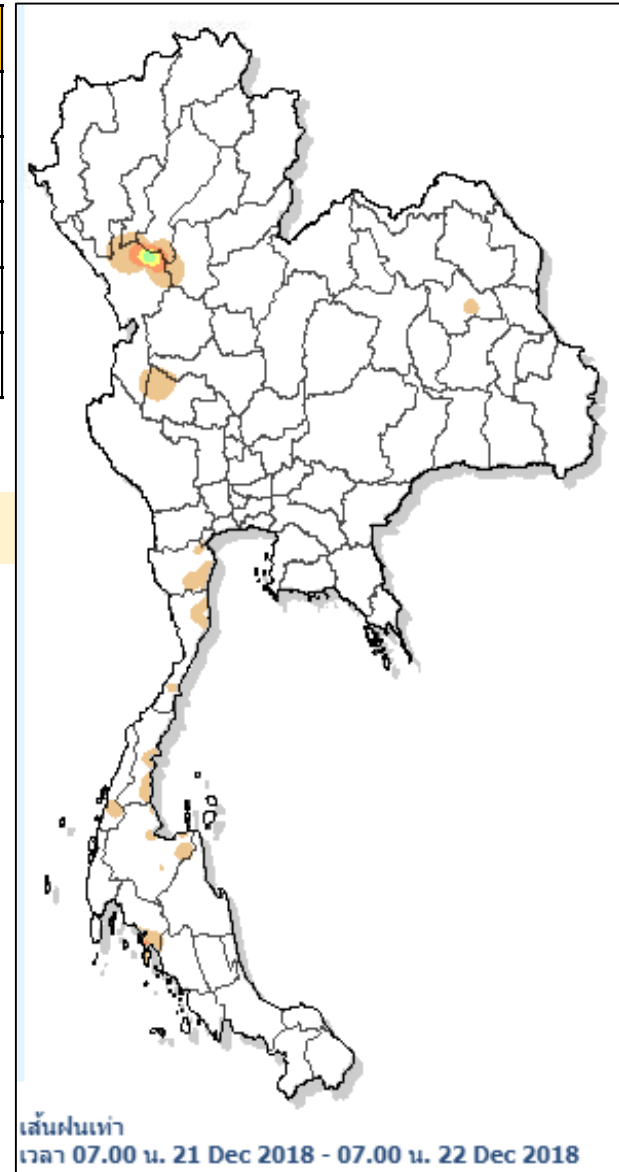
ปริมาณฝนสะสมรายตำบล วันที่ 21 ธ.ค. 2561 เวลา 07.00 น. - วันที่ 22 ธ.ค. 2561 เวลา 07.00 น.

สถานี	จังหวัด	ปริมาณฝน (มม.)	ความรุนแรง
ต.วังจันทร์ อ.สามงา	ตาก	23.5	ฝนปานกลาง
ต.เกาะกลาง อ.เกาะลันตา	กระบี่	6.0	ฝนเล็กน้อย
ต.คลองสระ อ.กาญจนดิษฐ์	สุราษฎร์ธานี	4.5	ฝนเล็กน้อย
ต.หลักเหลี่ยม อ.นวม	กาฬสินธุ์	3.5	ฝนเล็กน้อย
ต.ระบำ อ.ลานสัก	อุทัยธานี	3.5	ฝนเล็กน้อย

หมายเหตุ เกณฑ์ปริมาณฝนกรมอุตุนิยมวิทยา

ฝนตกหนักมาก (>90 มม.) ฝนตกหนัก (35.1-90 มม.) ฝนปานกลาง (10.1-35.0 มม.) ฝนเล็กน้อย (0.1-10.0 มม.) ไม่มีฝน (0 มม.)

แผนที่แสดงการคาดการณ์ปริมาณฝนจากแบบจำลองบรรยากาศ กรมอุตุนิยมวิทยา 21 ธ.ค.61 - 23 ธ.ค.61



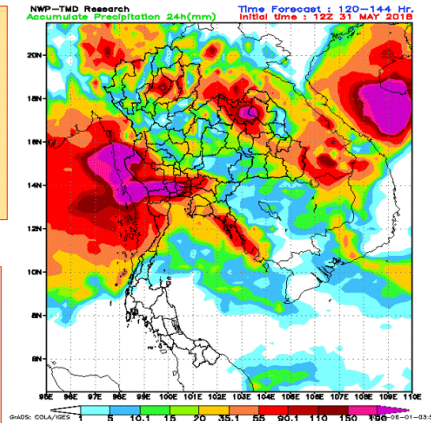
หมายเหตุ ข้อมูลจาก กรมอุตุนิยมวิทยา

พยากรณ์ฝนสะสมรายวันจากแบบจำลองบรรยากาศเชิงตัวเลข

การแปลความหมายของฝนสะสม 24 ชั่วโมง

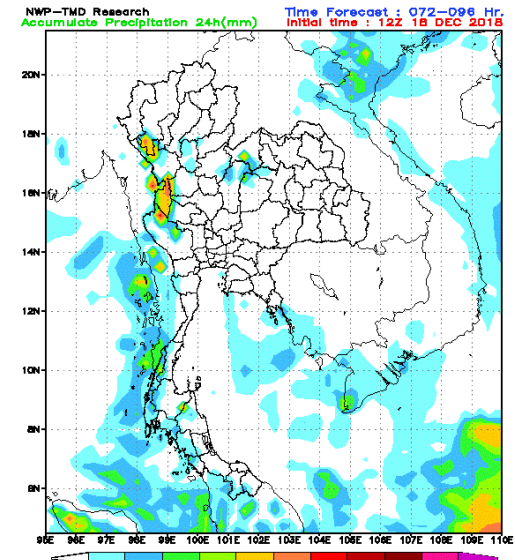
- 0.1-10 มม. = ฝนเล็กน้อย (สีฟ้า ถึง เขียว)
- 10.1-35.0 มม. = ฝนปานกลาง (สีเหลือง)
- 35.1-90.0 มม. = ฝนหนัก (สีแดง)
- > 90.0 มม. = ฝนหนักมาก (สีม่วง)

➤ 90.0 มม. = ฝนหนักมาก (สีม่วง)
หากฝนตกสะสมหลายวันติดต่อกัน ระวังอาจจะ
เกิดน้ำท่วมขึ้นได้

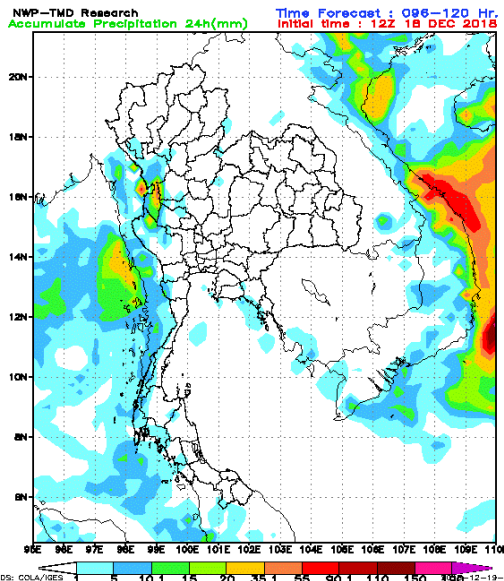


Copyright@Kamol P.N. Sakolnakhon

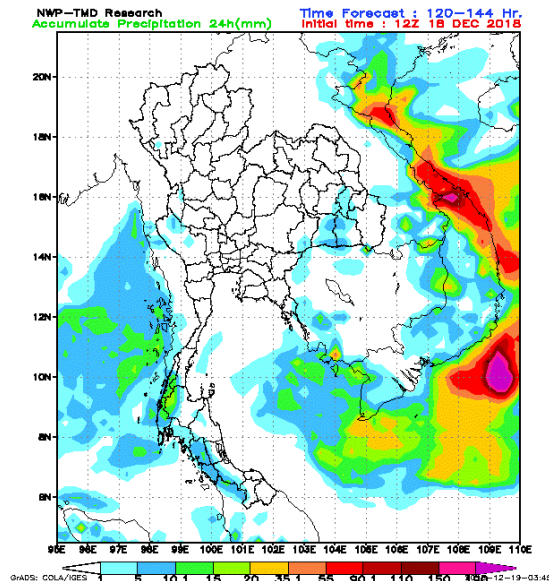
ฝนสะสม วันที่ 22 ธันวาคม 2561



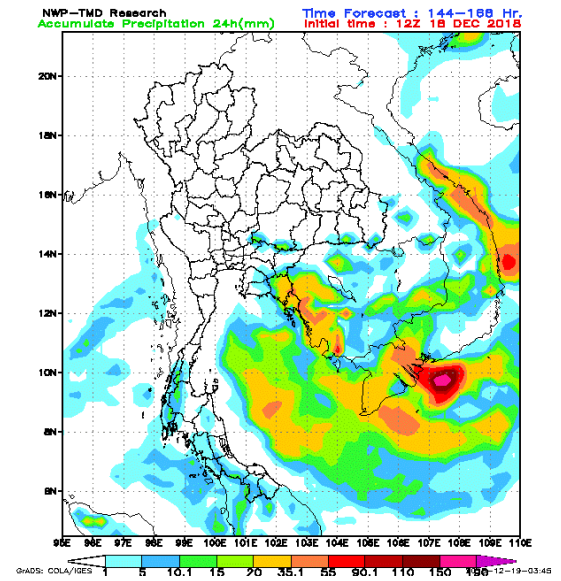
ฝนสะสม วันที่ 23 ธันวาคม 2561



ฝนสะสม วันที่ 24 ธันวาคม 2561



ฝนสะสม วันที่ 25 ธันวาคม 2561



ปริมาณน้ำในอ่างเก็บน้ำขนาดใหญ่และขนาดกลาง 21 ธันวาคม 2561

ภาค	ขนาดใหญ่				ขนาดกลาง				รวมอ่างขนาดใหญ่และกลาง						รับน้ำได้อีก ปริมาณ	เปรียบเทียบปี 60 กับ 61		
	จำนวน	ความจุ	ปี 2561	% ความจุ อ่างฯ	จำนวน	ความจุ	ปี 2561	% ความจุ อ่างฯ	จำนวน	ความจุ	ปี2560		ปี2561			ปริมาณ	ปริมาณ	%
											ปริมาณ	%	ปริมาณ	%				
เหนือ	8	24,825	18,332	74	75	1,001	678	68	83	25,825	21,563	83	19,010	74	6,837	-2,553	-12	
ตอน.	12	8,368	4,567	55	218	1,998	1,196	60	230	10,367	8,911	86	5,763	56	4,604	-3,148	-35	
กลาง	3	1,419	723	51	22	369	219	59	25	1,788	1,598	89	942	53	846	-656	-41	
ตะวันตก	2	26,605	23,595	89	7	142	124	87	9	26,747	22,546	84	23,719	89	3,028	1,173	5	
ตะวันออก	6	1,515	1,294	85	51	963	796	83	57	2,478	2,057	83	2,090	84	389	33	2	
ใต้	4	8,194	6,737	82	39	668	526	79	43	8,863	6,953	78	7,263	82	1,599	310	4	
รวม	35	70,926	<u>55,248</u>	78	412	5,142	<u>3,539</u>	69	447	76,068	63,627	84	58,787	77	17,302	-4,840	-8	
ปริมาณน้ำใช้การ		47,384	<u>31,706</u>	67		4,753	<u>3,153</u>	66		52,137	<u>39,696</u>	76	<u>34,859</u>	67				

สามารถรับน้ำได้อีก 17,302 ล้าน ลบ.ม. (23%)

%น้ำใช้การ=(ปริมาณน้ำใช้การ/ความจุน้ำใช้การ)*100

ปริมาณน้ำใช้การ 4 เขื่อนหลักในกลุ่มน้ำเจ้าพระยา

ข้อมูล ณ วันที่ 22 ธันวาคม 2561

อ่างเก็บน้ำ	ความจุ ที่ รนท.	ปริมาณน้ำในอ่างฯ		ปริมาณน้ำใช้การได้		ปริมาณน้ำไหลลงอ่างฯ		ปริมาณน้ำระบาย		รับน้ำได้อีก ปี 2561
		ปริมาณน้ำ	% ความจุ	ปริมาณน้ำ	% ใช้การ	วันนี้	เมื่อวาน	วันนี้	เมื่อวาน	
ภูมิพล	13,462	9,250	69	5,450	56	0.00	1.03	23.00	23.00	4,212
สิริกิติ์	9,510	7,606	80	4,756	71	8.11	5.84	25.97	26.04	1,904
ภูมิพล+สิริกิติ์	22,972	16,856	73	10,206	63	8.11	6.87	48.97	49.04	6,116
แควน้อยฯ	939	680	72	637	71	0.75	0.37	2.16	2.16	259
ป่าสักชลสิทธิ์	960	601	63	598	63	0.00	0.00	4.33	3.47	359
รวมทั้งหมด	24,871	18,138	73	11,442	63	8.86	7.24	55.46	54.67	6,733

(หน่วย : ล้าน ลบ.ม.)

ปริมาณการระบายน้ำย้อนหลัง 10 วัน

เขื่อน	13 ธ.ค. 61	14 ธ.ค. 61	15 ธ.ค. 61	16 ธ.ค. 61	17 ธ.ค. 61	18 ธ.ค. 61	19 ธ.ค. 61	20 ธ.ค. 61	21 ธ.ค. 61	22 ธ.ค. 61	สะสม
เขื่อนภูมิพล	25.00	25.00	25.00	25.00	25.00	23.00	23.00	23.00	23.00	23.00	240.00
เขื่อนสิริกิติ์	25.94	26.29	26.13	25.86	26.30	26.01	26.07	26.03	26.04	25.97	260.64
เขื่อนแควน้อยบำรุงแดน	2.16	2.16	2.16	2.16	2.16	2.16	2.16	2.16	2.16	2.16	21.60
เขื่อนป่าสักชลสิทธิ์	3.51	3.50	3.50	3.49	3.49	2.67	2.67	3.47	3.47	4.33	34.10

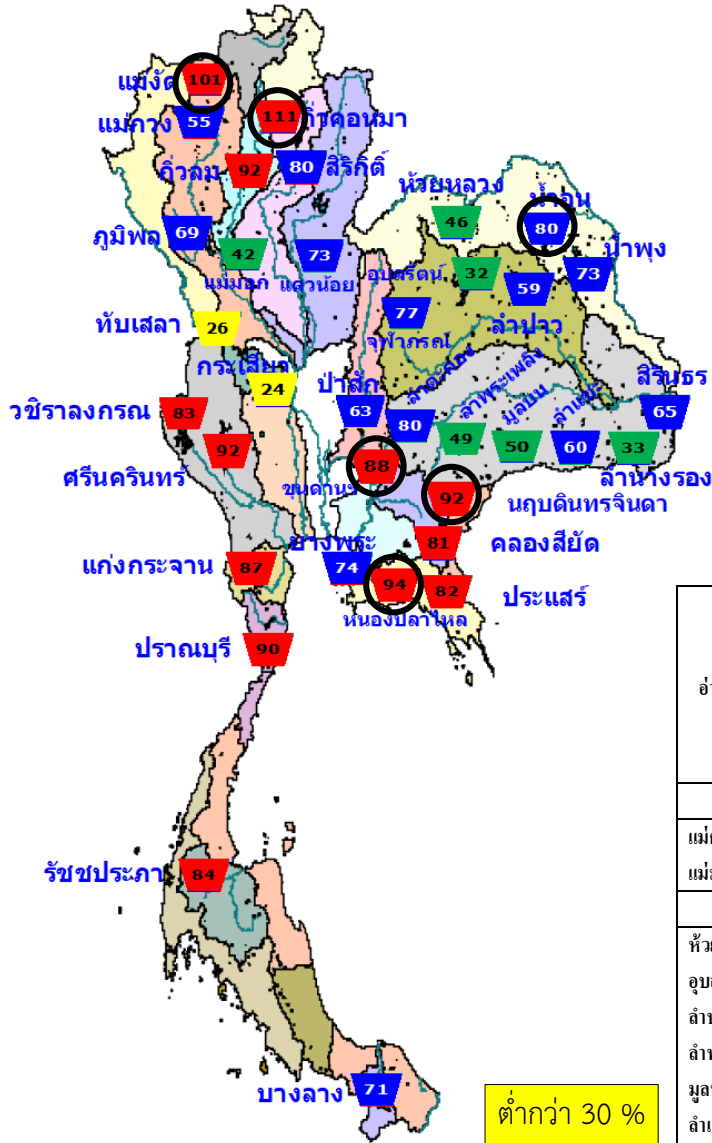
(หน่วย : ล้าน ลบ.ม.)



สรุปอ่างขนาดใหญ่ที่เกิน UPPER RULE CURVE และ อ่างใหญ่ ที่มีปริมาตรต่ำกว่า 30% และ ระหว่าง 30 - 60%

อ่างขนาดใหญ่ที่เกิน UPPER RULE CURVE

(ข้อมูล วันที่ 21 ธันวาคม 2561)



ต่ำกว่า 30 %
รวม 2 แห่ง

ตั้งแต่ 30-60 %
รวม 9 แห่ง

○ อ่างฯ ที่เกิน UPPER RULE CURVE

ลำดับ	ภาค อ่างเก็บน้ำเขื่อน	ความจุ ที่ รณส. (ล้าน ม. ³)	ความจุ ที่ รณก. (ล้าน ม. ³)	ณ วันที่		ไหลลง วันนี้ (ล้าน ม. ³)	ระบาย วันนี้ (ล้าน ม. ³)	+สูง / - ต่ำ กว่าเกณฑ์เก็บกักน้ำสูงสุด ณ ช่วงเวลาเดียวกัน (ล้าน ม. ³)
				ปี 2561				
				ปริมาตร (ล้าน ม. ³)	% รณก.			
1	แม่จัดสมบูรณ์ชล จ.เชียงใหม่	323	265	267	101	0.19	0.24	25.64
2	ก๊วกหมา จ.ลำปาง	209	170	189	111	0.04	0.04	20.71
3	น้ำอูน จ.สกลนคร	780	520	416	80	0.00	2.61	25.19
4	ขุนด่านปราการชล จ.นครนายก	225	224	196	88	0.04	0.31	3.88
5	หนองปลาไหล จ.ระยอง	206	164	154	94	0.00	0.33	-0.67
6	นฤบดีนทรจินดา จ.ปราจีนบุรี	338	295	271	92	0.18	0.82	82.75

หมายเหตุ : * เชื่อมที่อยู่ในการดูแลของการไฟฟ้า

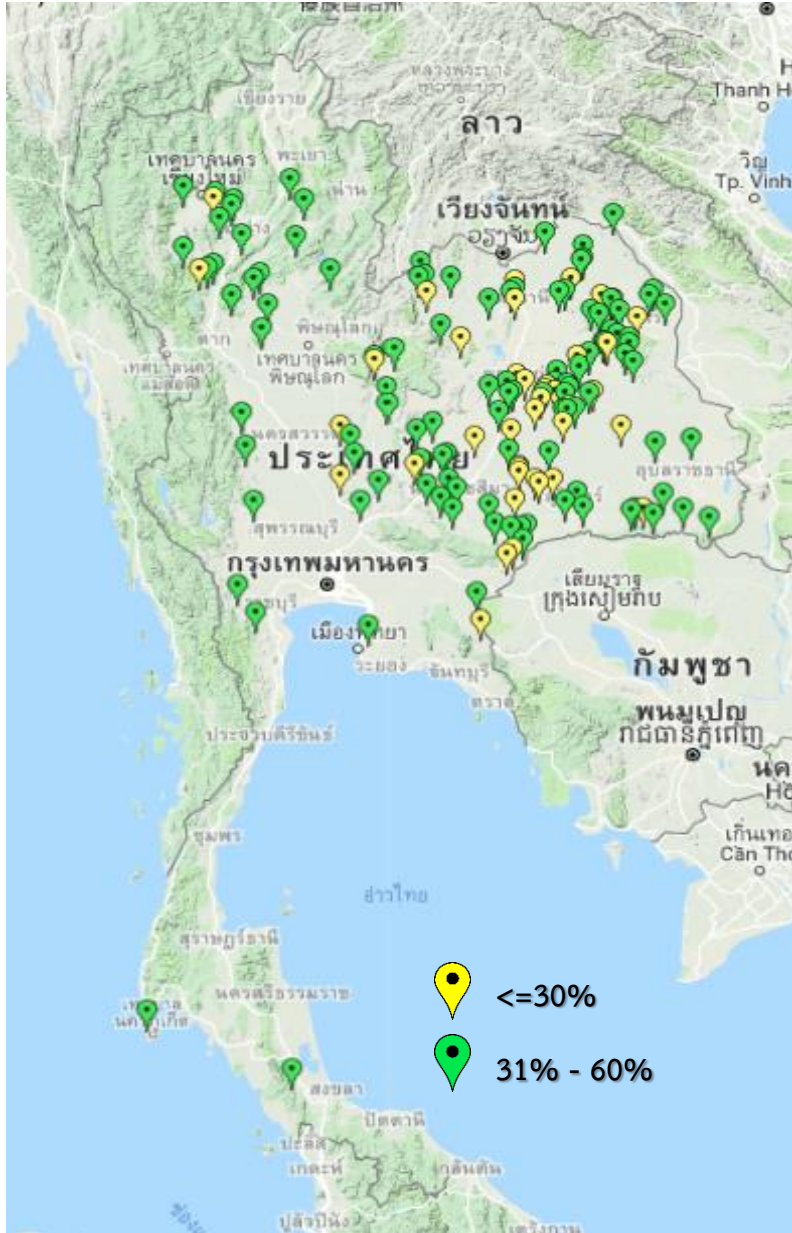
(หน่วย : ล้าน ลบ.ม.)

ภาค อ่างเก็บน้ำเขื่อน	ความจุ ที่ รณส. (ล้าน ม. ³)	ความจุ ที่ รณก. (ล้าน ม. ³)	ความจุ ที่ ใช้การ (ล้าน ม. ³)	ณ วันที่										ไหลลง วันนี้ (ล้าน ม. ³)	ระบาย วันนี้ (ล้าน ม. ³)
				ปี 2560		ปี 2561						วันนี้ (ล้าน ม. ³)	วันนี้ (ล้าน ม. ³)		
				1 ม.ค.2560 (ล้าน ม. ³)	1 ม.ค.2561 (ล้าน ม. ³)	ปริมาตร (ล้าน ม. ³)	% รณก. (ล้าน ม. ³)	ปริมาตร (ล้าน ม. ³)	% รณก. (ล้าน ม. ³)	ปริมาตรใช้การ (ล้าน ม. ³)	% ใช้การ				
เหนือ															
แม่จางอุดมธรา	295	263	249	112	130	128	49	145	55	131	50	53	0.34	0.04	
แม่มอก	110	110	94	95	96	103	94	46	42	30	28	32	0.02	0.02	
ตะวันออกเฉียงเหนือ															
ห้วยหลวง	136	136	129	101	110	117	86	63	46	56	41	43	0.00	0.18	
อุบลรัตน์*	4,640	2,431	1,850	2,112	2,115	2,225	92	789	32	208	9	11	0.00	0.53	
ลำปาว	2,450	1,980	1,880	1,089	1,706	1,742	88	1,175	59	1,075	54	57	1.62	1.62	
ลำพระเพลิง	242	155	154	71	137	138	89	76	49	74	48	48	0.06	0.17	
มูลบน	350	141	134	70	109	110	78	70	50	63	45	47	0.03	0.09	
ลำแพระ	325	275	268	128	199	201	73	165	60	158	58	59	0.11	0.00	
ลำน้ำรอง	197	121	118	63	77	79	65	40	33	36	30	31	0.04	0.00	
กลาง															
ทับเสลา	190	160	143	161	138	138	86	41	26	24	15	17	0.04	0.04	
กระเสียว	390	299	259	240	289	288	96	73	24	33	11	13	0.00	0.09	



สรุปอ่างขนาดกลางที่มีปริมาตรต่ำกว่า 30% ,ระหว่าง 31-60%, ระหว่าง 60-100% และ มากกว่า 100%

(ข้อมูล วันที่ 21 ธันวาคม 2561)



สรุปอ่างขนาดกลางที่มีปริมาตรในช่วง <=30 % , >30 - 60 % , >60-100% และ >100 %				
ภาค	<=30 %	>30 - 60 %	>60-100%	>100 %
เหนือ	3	20	43	9
ตอน.	32	75	109	2
ตะวันออก	3	3	41	4
กลาง	2	8	11	1
ตะวันตก	0	2	3	2
ใต้	0	3	35	1
รวม	40	111	242	19
รวมทั้งหมด 412 แห่ง				

สรุปปริมาณน้ำไหลลงและระบายอ่างฯ ขนาดใหญ่และขนาดกลาง

ภาค	ขนาดใหญ่		ขนาดกลาง		รวม	
	ไหลลง	ระบาย	ไหลลง	ระบาย	ไหลลง	ระบาย
เหนือ	8.31	51.67	0.76	1.39	9.07	53.06
ตอน.	2.36	7.47	2.29	4.68	4.65	12.15
กลาง	0.04	3.60	0.05	0.26	0.09	3.86
ตะวันตก	2.90	18.07	0.53	0.92	3.43	18.99
ตะวันออก	0.63	5.02	0.52	1.73	1.15	6.76
ใต้	13.26	8.44	11.83	4.73	25.09	13.17
รวม	27.50	94.28	15.98	13.71	43.48	107.99

(หน่วย : ล้าน ลบ.ม.)



สถานการณ์น้ำในลุ่มน้ำเจ้าพระยา

วันที่ 22 ธันวาคม 2561 เวลา 06:00 น.

แม่น้ำป่าสัก

P.17

N.67

แม่น้ำน่าน

P.17 วันนี้ 228 เมื่อวาน 228

(Qmax 2,990 ม.³/วิ)

การใช้น้ำเหนือเขื่อนเจ้าพระยา

32 ลบ.ม./วิ

C.2 เมื่อวาน (21 ธ.ค. 61)

418 ลบ.ม./วิ

N.67 วันนี้ 225 เมื่อวาน 223

(Qmax 1,579 ม.³/วิ)

424

(Qmax 3,590 ม.³/วิ)

รวม 2 ฝั่ง = 306 ลบ.ม./วิ

เมื่อวาน = 328 ลบ.ม./วิ

รวมฝั่งตะวันตก = 142 ลบ.ม./วิ

เมื่อวาน = 175 ลบ.ม./วิ

แม่น้ำสะแกกรัง - ลบ.ม./วิ

จ. นครสวรรค์

จ. อุทัยธานี

ปตร.มะขามเฒ่า-อุททอง

15

ปตร.พลเทพ

60

คลองเล็กอื่นๆ

-4

ปตร.บรมธาตุ

71

ปตร.มโนรมย์

120

คลองเล็ก

24

ปตร.มหาราช

20

จ. ชัยนาท

ปตร.ช่องแค

78

ปตร.โคกกระเทียม

72

รวมฝั่งตะวันออก = 164 ลบ.ม./วิ

เมื่อวาน = 153 ลบ.ม./วิ

ความจุคลอง 210 ม.³/วิ

เขื่อนป่าสักฯ

วันนี้ 50 เมื่อวาน 40

จ. สระบุรี

แม่น้ำป่าสัก

ฝายยาง

คลองจรเข้สามพัน

แม่น้ำโกลกพิจิตร

ความจุลำน้ำ 200 ม.³/วิ

ความจุลำน้ำ 230 ม.³/วิ

แม่น้ำพิจิตร

จ. สุพรรณบุรี

ปตร.ผักไห่

1

ปตร.ผักไห่-เจ้าเจ็ด

16

ปตร.โพธิ์พระยา

5

ปตร.สองพี่น้อง

71

ปตร.บางปลา

27

คลองท่าสาร-บางปลา

ความจุลำน้ำ 230 ม.³/วิ

จ. อ่างทอง

C.36 ค.โผงเผง

(ความจุคลอง 400 ม.³/วิ)

C.37 ค.บางบาล

(ความจุคลอง 130 ม.³/วิ)

จ. อุทัยธานี

สน.บางยี่หวุ่น

ปตร.เจ้าเจ็ด

ปตร.พระยาบวรลือ

ปตร.พระยาบวรลือ

จ. สมุทรสาคร

จ. สิงห์บุรี

ปตร.บางโจรมศรี

(ความจุลำน้ำ = 150)

ปตร.แม่ น้ำลพบุรี

(ความจุคลอง = 100)

ปตร.ปากคลองบางแก้ว

ความจุลำน้ำ 200 ม.³/วิ

ปตร.เริงราง

เขื่อนพระรามหก

ความจุลำน้ำ 1,400 ม.³/วิ

ความจุลำน้ำ 700 ม.³/วิ

ปตร.พระนารายณ์

C.13 เขื่อนเจ้าพระยา

(Qmax 2,840 ม.³/วิ)

วันนี้ 80 เมื่อวาน 80

วันนี้ 25 เมื่อวาน 25

วันนี้ 66 เมื่อวาน 60

วันนี้ 91 เมื่อวาน 95

วันนี้ 91 เมื่อวาน 95

วันนี้ 91 เมื่อวาน 95

วันนี้ 91 เมื่อวาน 95

วันนี้ 91 เมื่อวาน 95

วันนี้ 91 เมื่อวาน 95

วันนี้ 91 เมื่อวาน 95

วันนี้ 91 เมื่อวาน 95

วันนี้ 91 เมื่อวาน 95

คลองระพีพัฒน์

(ความจุคลอง 210 ม.³/วิ)

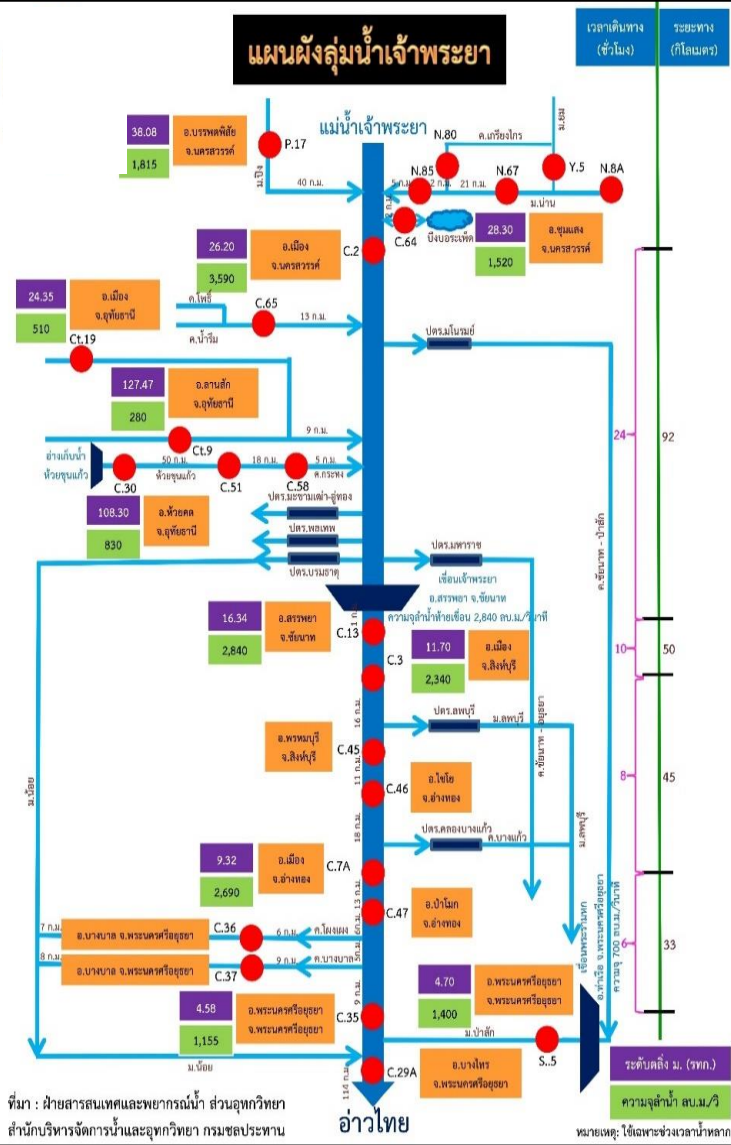
หมายเหตุ : ปริมาณน้ำไหลผ่าน มีหน่วยเป็น ลูกบาศก์เมตรต่อวินาที



การติดตามสถานการณ์น้ำลุ่มน้ำเจ้าพระยา

ประจำวัน 22 ธันวาคม 2561 เวลา 06.00 น.

สภาพน้ำท่า



- แม่น้ำปิง สถานี P.17** อ.บรรพตพิสัย จ.นครสวรรค์ ปริมาณน้ำไหลผ่าน 228 ลบ.ม./วินาที (เมื่อวาน 228 ลบ.ม./วินาที) ระดับน้ำ +35.08 ม.รทก. ต่ำกว่าตลิ่ง 4.72 ม.
- แม่น้ำน่าน สถานี N.67** อ.ชุมแสง จ.นครสวรรค์ ปริมาณน้ำไหลผ่าน 225 ลบ.ม./วินาที (เมื่อวาน 223 ลบ.ม./วินาที) ระดับน้ำ +20.23 ม.รทก. ต่ำกว่าตลิ่ง 8.07 ม.
- แม่น้ำเจ้าพระยา สถานี C.2** อ.เมือง จ.นครสวรรค์ ปริมาณน้ำไหลผ่าน 424 ลบ.ม./วินาที (เมื่อวาน 418 ลบ.ม./วินาที) ระดับน้ำ +18.47 ม.รทก. ต่ำกว่าตลิ่ง 7.73 ม.
- เขื่อนเจ้าพระยา สถานี C.13** อ.สรรพยา จ.ชัยนาท ปริมาณน้ำไหลผ่าน 80 ลบ.ม./วินาที (เมื่อวาน 80 ลบ.ม./วินาที) ระดับน้ำเหนือเขื่อน +15.74 ม.รทก. ระดับน้ำท้ายเขื่อน 5.64 ม.รทก.
- แม่น้ำป่าสัก** ระบายท้ายเขื่อนพระรามหก 25.15 ลบ.ม./วินาที (เมื่อวาน 24.67 ลบ.ม./วินาที) ไหลลงแม่น้ำเจ้าพระยา ผ่านสถานีวัดน้ำ C.29A อ.บางไทร จ.พระนครศรีอยุธยา ปริมาณน้ำไหลผ่านเฉลี่ย 91 ลบ.ม./วินาที (เมื่อวาน 95 ลบ.ม./วินาที)

รับน้ำเข้าฝั่งตะวันตกและฝั่งตะวันออก

รับน้ำฝั่งตะวันตก	164 ลบ.ม./วินาที เมื่อวาน 175 ลบ.ม./วินาที	ลดลง 11 ลบ.ม./วินาที
	(รับน้ำสูงสุด = 585 ลบ.ม./นาที)	
รับน้ำฝั่งตะวันออก	142 ลบ.ม./วินาที เมื่อวาน 153 ลบ.ม./วินาที	ลดลง 11 ลบ.ม./วินาที
	(รับน้ำสูงสุด = 275 ลบ.ม./นาที)	
รวมรับน้ำ 2 ฝั่ง	306 ลบ.ม./วินาที เมื่อวาน 328 ลบ.ม./วินาที	ลดลง 22 ลบ.ม./วินาที

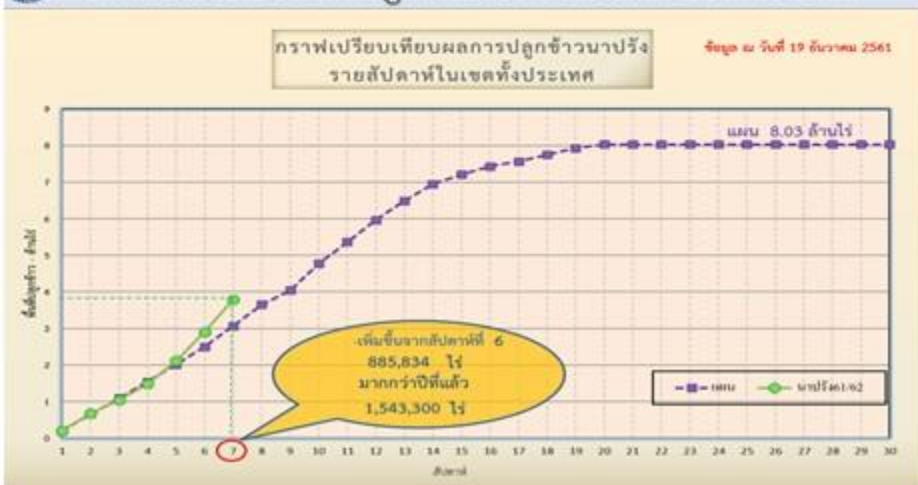


แผนผลการเพาะปลูกพืชในช่วงฤดูแล้งปี 2561

ข้อมูล ณ วันที่ 19 ธันวาคม 2561

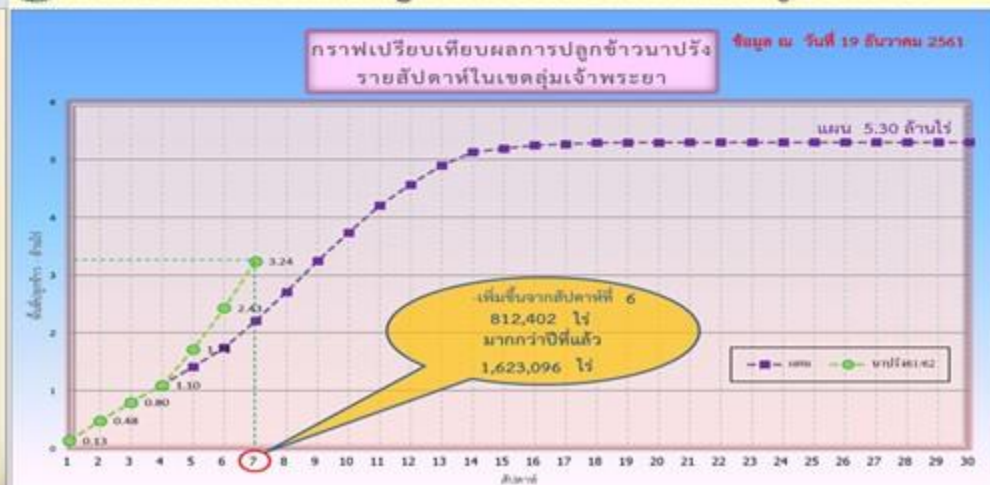
ภาค	ข้าวนาปรัง			พืชไร่-พืชผัก			รวม		
	แผน (ล้านไร่)	ผล (ล้านไร่)	%	แผน (ล้านไร่)	ผล (ล้านไร่)	%	แผน (ล้านไร่)	ผล (ล้านไร่)	%
เหนือ	0.51	0.27	51.96	0.84	0.08	9.01	1.35	0.34	25.24
ตะวันออกเฉียงเหนือ	0.75	0.07	9.04	0.57	0.007	1.28	1.32	0.07	5.68
กลาง	0.06	0.01	15.31	0.001	0.0002	19.62	0.06	0.01	15.39
ตะวันออก	0.35	0.17	47.44	0.05	0.02	33.54	0.41	0.19	45.58
ตะวันตก	0.87	0.02	2.32	0.17	0.01	7.49	1.05	0.03	3.18
ใต้	0.18	0.02	8.20	0.01	0.001	6.23	0.20	0.02	8.06
ลุ่มน้ำเจ้าพระยา	5.30	3.24	61.15	0.77	0.07	8.65	6.07	3.31	54.48
ทั้งประเทศ	8.03	3.79	47.17	2.43	0.18	7.51	10.46	3.97	37.96

กราฟเปรียบเทียบผลการปลูกข้าวนาปรังรายสัปดาห์ในเขตทั้งประเทศ



ข้อมูล ณ 19 ธ.ค. 61 เพาะปลูกแล้ว = 3,787,236 ไร่

กราฟเปรียบเทียบผลการปลูกข้าวนาปรังรายสัปดาห์ในเขตลุ่มน้ำเจ้าพระยา



ข้อมูล ณ 19 ธ.ค. 61 เพาะปลูกแล้ว = 3,242,026 ไร่



แผนบริหารจัดการน้ำฤดูแล้ง ปี 2561/62



สถานการณ์น้ำและการจัดสรรน้ำอ่างขนาดใหญ่และขนาดกลาง ประจำวัน ที่ 21 ธันวาคม 2561



ปริมาณน้ำทั้งหมด 77%

ปริมาณน้ำใช้การ 67%

จัดสรรแล้ว 24%

สถานการณ์น้ำ

1. ปริมาณน้ำต้นฤดูแล้ง (1 พ.ย.61)		
1.1 ปริมาณน้ำทั้งหมด	61,354	ล้าน ลบ.ม. คิดเป็น 81 %
1.2 ปริมาณน้ำใช้การ	37,425	ล้าน ลบ.ม. คิดเป็น 72 %
2. ปริมาณน้ำปัจจุบัน (21 ธ.ค.61)		
2.1 ปริมาณน้ำทั้งหมด	58,787	ล้าน ลบ.ม. คิดเป็น 77 %
2.2 ปริมาณน้ำใช้การ	34,859	ล้าน ลบ.ม. คิดเป็น 67 %

การจัดสรรน้ำ

3. การจัดสรรน้ำในฤดูแล้ง (21 ธ.ค.61)		
3.1 แผนการจัดสรรน้ำฤดูแล้ง (พ.ย.61-เม.ย.62)	23,100	ล้าน ลบ.ม.
3.2 ผลการจัดสรรน้ำ	5,446	ล้าน ลบ.ม. คิดเป็น 24 %
3.3 คงเหลือ	17,654	ล้าน ลบ.ม. คิดเป็น 76 %



แผนจัดสรรน้ำฤดูแล้ง 2561/62 (พ.ย.61-เม.ย.62) 23,100 ล้าน ลบ.ม.

- อุปโภค-บริโภค	2,404	ล้าน ลบ.ม.
- ระบบนิเวศและอื่นๆ	6,440	ล้าน ลบ.ม.
- การเกษตร	13,038	ล้าน ลบ.ม.
- เกษตรต่อเนื่อง	800	ล้าน ลบ.ม.
- อุตสาหกรรม	303	ล้าน ลบ.ม.
- ปรับปรุงพื้นที่การเพาะปลูก	115	ล้าน ลบ.ม.

แผนจัดสรรน้ำต้นฤดูฝน 2562 (พ.ค.-ก.ค.62) 16,470 ล้าน ลบ.ม.

- อุปโภค-บริโภค ระบบนิเวศ และการเกษตรต่อเนื่อง	6,000	ล้าน ลบ.ม.
- สำรองน้ำเพื่อเตรียมเพาะปลูกต้นฤดูฝน	6,300	ล้าน ลบ.ม.
- สำรองไว้ใช้กรณีฝนทิ้งช่วง	4,170	ล้าน ลบ.ม.

สถานการณ์น้ำและการจัดสรรน้ำ 4 เขื่อนลุ่มน้ำเจ้าพระยา

ประจำวันที 22 ธันวาคม 2561



สถานการณ์น้ำ

1. ปริมาณน้ำต้นฤดูแล้ง (1 พ.ย. 2561)

1.1 ปริมาณน้ำทั้งหมด	19,536	ล้าน ลบ.ม.	คิดเป็น 79 %
1.2 ปริมาณน้ำใช้การ	12,840	ล้าน ลบ.ม.	คิดเป็น 71 %

2. ปริมาณน้ำปัจจุบัน (22 ธ.ค. 61)

2.1 ปริมาณน้ำทั้งหมด	18,138	ล้าน ลบ.ม.	คิดเป็น 73 %
2.2 ปริมาณน้ำใช้การ	11,442	ล้าน ลบ.ม.	คิดเป็น 63 %

การจัดสรรน้ำ

3. การจัดสรรน้ำในฤดูแล้ง (22 ธ.ค. 61)

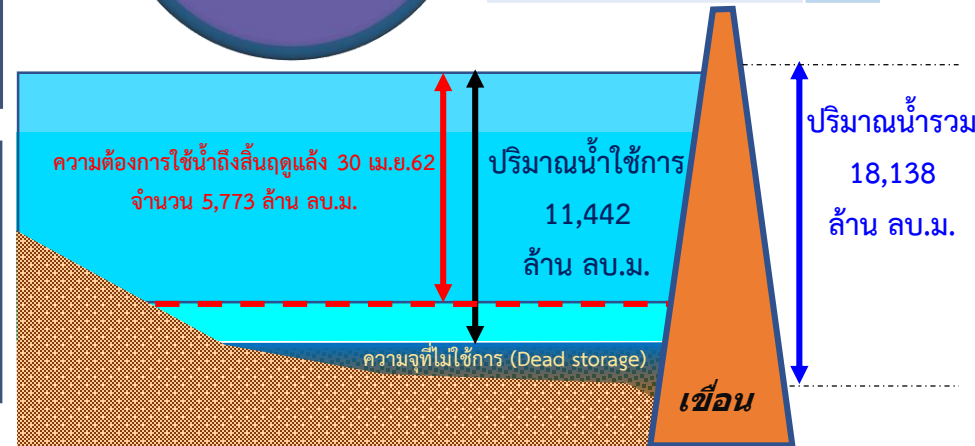
3.1 แผนการจัดสรรน้ำฤดูแล้ง (พ.ย.61-ธ.ย.62)	8,000	ล้าน ลบ.ม.	
3.2 ผลการจัดสรรน้ำ	2,227	ล้าน ลบ.ม.	คิดเป็น 28 %
3.3 คงเหลือ	5,773	ล้าน ลบ.ม.	คิดเป็น 72 %



ปริมาณน้ำทั้งหมด 73%

ปริมาณน้ำใช้การ 63%

จัดสรรแล้ว 28%



แผนจัดสรรน้ำฤดูแล้ง 2561/62 (พ.ย.61-ธ.ย.62) 8,000 ล้าน ลบ.ม.

(4 เขื่อนเจ้าพระยา 7,300 และผันน้ำจากลุ่มน้ำแม่กลอง 700 ล้าน ลบ.ม.)

- อุดบโคค-บริโคค	1,140	ล้าน ลบ.ม.
- ระบบนิเวศและอื่นๆ	1,450	ล้าน ลบ.ม.
- การเกษตร	4,895	ล้าน ลบ.ม.
- เกษตรต่อเนื่อง	400	ล้าน ลบ.ม.
- ปรับปรุงพื้นที่การเพาะปลูก	115	ล้าน ลบ.ม.

แผนจัดสรรน้ำต้นฤดูฝน 2562 (พ.ค.-ก.ค.62) 5,540 ล้าน ลบ.ม.

- อุดบโคค-บริโคค ระบบนิเวศ และการเกษตรต่อเนื่อง	1,500	ล้าน ลบ.ม.
- สำรองน้ำเพื่อเตรียมเพาะปลูกต้นฤดูฝน	2,000	ล้าน ลบ.ม.
- สำรองไว้ใช้กรณีฝนทิ้งช่วง	2,400	ล้าน ลบ.ม.



สถานการณ์อุทกภัย จังหวัดตรัง

กรมชลประทาน

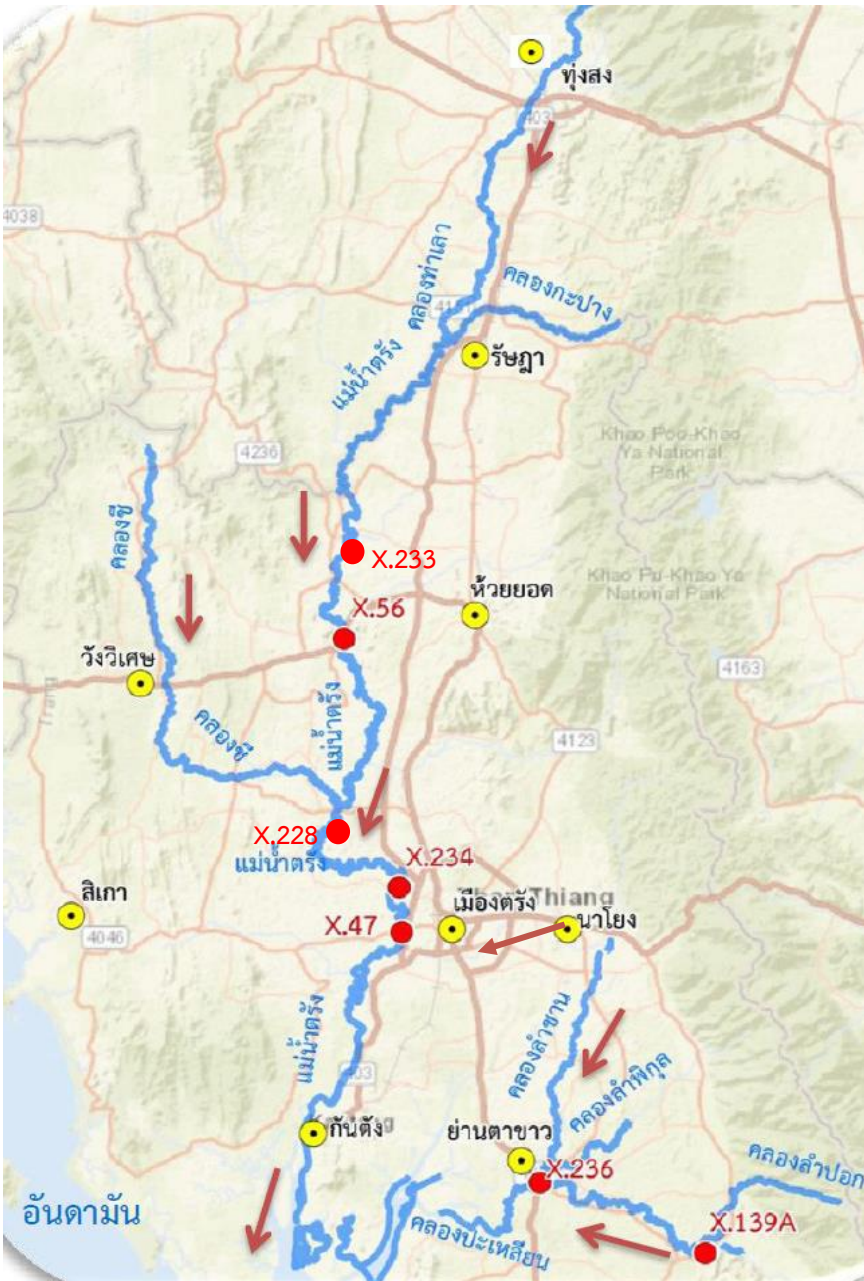
ข้อมูล วันที่ 22 ธันวาคม 2561

เวลา 07.00 น.



สถานการณ์อุทกภัยจังหวัดตรัง

ข้อมูล ณ วันที่ 22 ธันวาคม 2561



1. สาเหตุการเกิดอุทกภัย

เกิดฝนตกหนักในพื้นที่จังหวัดตรังอย่างต่อเนื่อง บริเวณติดเทือกเขาบรรทัด อ.นาโยง ปริมาณฝนสูงสุดวัดได้ 216 มม. ทำให้น้ำเข้าท่วมพื้นที่จังหวัดตรัง

2. สถานการณ์ปัจจุบัน

สถานการณ์เข้าสู่ภาวะปกติแล้ว

3. แนวโน้มและการคาดการณ์ (เวลา 07.00 น.)

แม่น้ำตรัง

สถานี X.233 บ้านไสหาร อ.เมืองตรัง ระดับน้ำ +20.76 ม.รทก. ต่ำกว่าตลิ่ง 1.24 ม. (ระดับน้ำสูงสุด เมื่อเวลา 6.00น. ระดับน้ำ +21.24 ม.รทก. ต่ำกว่าตลิ่ง 0.77 ม.)

สถานี X.56 บ้านท่าประดู่ อ.ห้วยยอด ระดับน้ำ +13.95 ม.รทก. ปริมาณน้ำ 307.50 ลบ.ม./วิ ต่ำกว่าตลิ่ง 1.05 ม. มีระดับน้ำทรงตัว

สถานี X.228 บ้านกลาง อ.เมืองตรัง ระดับน้ำ +8.12 ม.รทก. ปริมาณน้ำ 340.00 ลบ.ม./วิ ต่ำกว่าตลิ่ง 0.88 ม. มีระดับน้ำทรงตัว

สถานี X.234 บ้านป่าหมาก อ.เมืองตรัง ระดับน้ำ +5.23 ม.รทก. ปริมาณน้ำ 308.00 ลบ.ม./วิ (ความจุ 632 ลบ.ม./วิ) ต่ำกว่าตลิ่ง 1.17 ม. มีระดับน้ำเพิ่มขึ้น (ระดับน้ำเพิ่มขึ้น ชั่วโมงละ 0.01 ม.) ซึ่งไม่มีผลกระทบต่อในอำเภอเมือง จังหวัดตรัง

4. การให้ความช่วยเหลือ

ติดตั้งเครื่องสูบน้ำ 4 เครื่อง ที่อำเภอเมือง บริเวณวัดประสิทธิชัย 2 เครื่อง และ บริเวณทรบ.ต่อโยไท 2 เครื่อง และได้เตรียมความพร้อมที่โครงการชลประทานตรัง จำนวน เครื่องสูบน้ำ จำนวน 13 เครื่อง ทั้งนี้หากเกิดสถานการณ์อุทกภัยสามารถผันน้ำบางส่วนผ่าน คลองผันน้ำที่กำลังดำเนินการก่อสร้างของโครงการระบบระบายน้ำแม่น้ำตรังได้



กรมชลประทาน

