

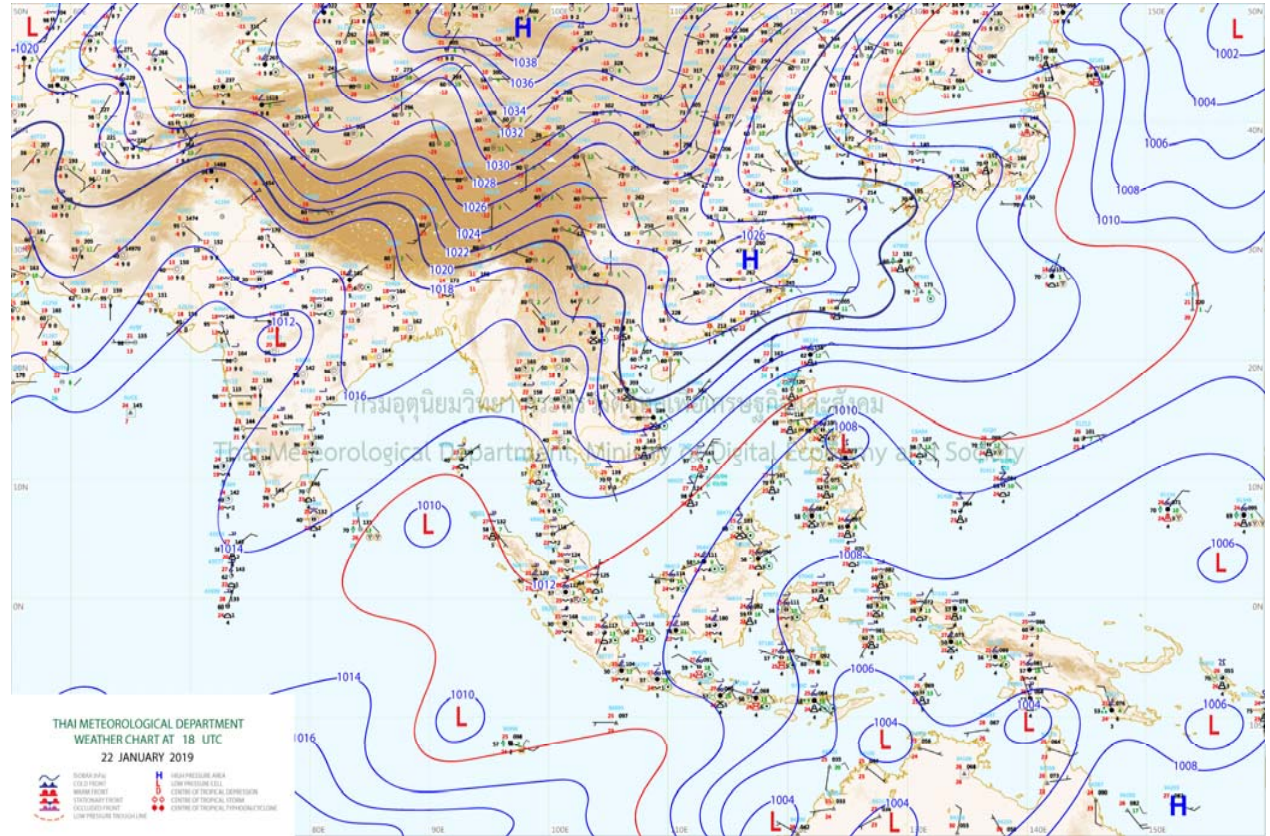
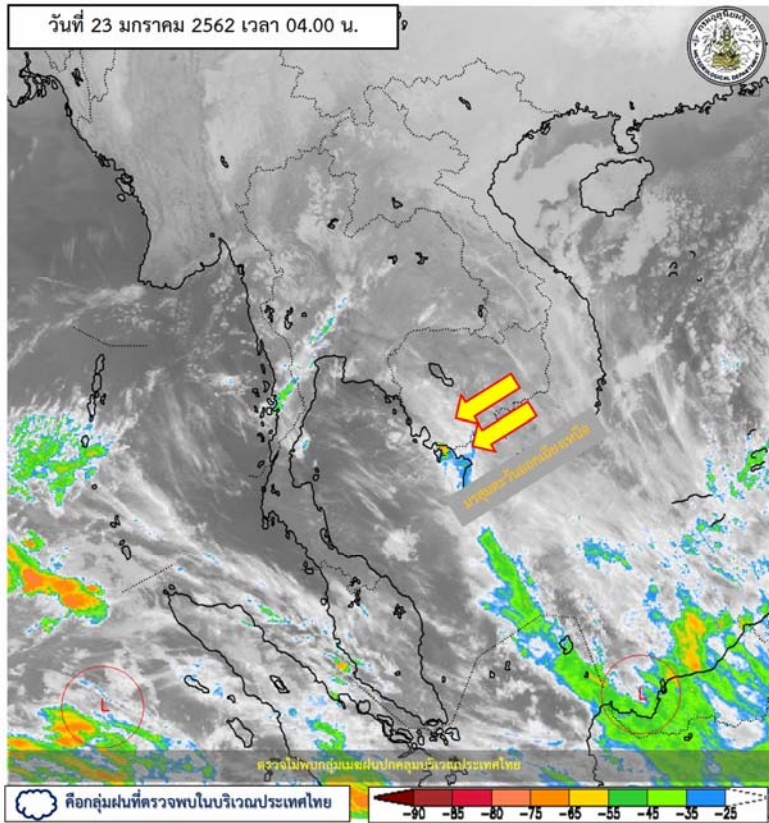


# สรุปการเฝ้าระวังติดตามสภาพอากาศ และสถานการณ์น้ำ

กรมชลประทาน

ข้อมูล ณ วันที่ 23 มกราคม 2562





แผนที่อากาศผิวพื้นวันที่ 23 มกราคม 2562 บริเวณความกดอากาศสูงกำลังค่อนข้างแรงจากประเทศจีนยังคงปกคลุมประเทศไทยตอนบนและทะเลจีนใต้ ทำให้บริเวณดังกล่าวยังคงมีอากาศหนาวเย็นโดยทั่วไป สำหรับมรสุมตะวันออกเฉียงเหนือที่พัดปกคลุมอ่าวไทยและภาคใต้มีกำลังปานกลาง

# ปริมาณฝนสูงสุด 5 ลำดับ

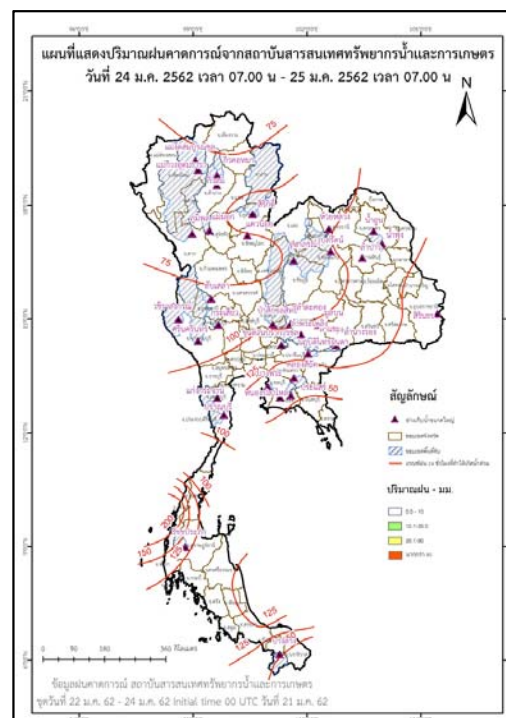
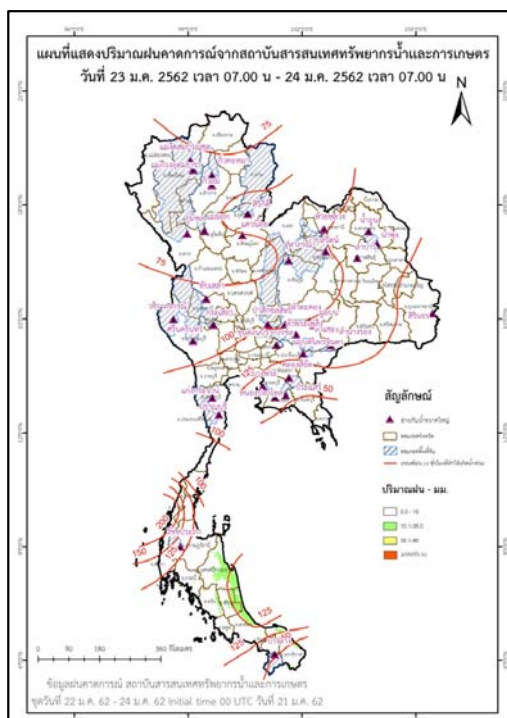
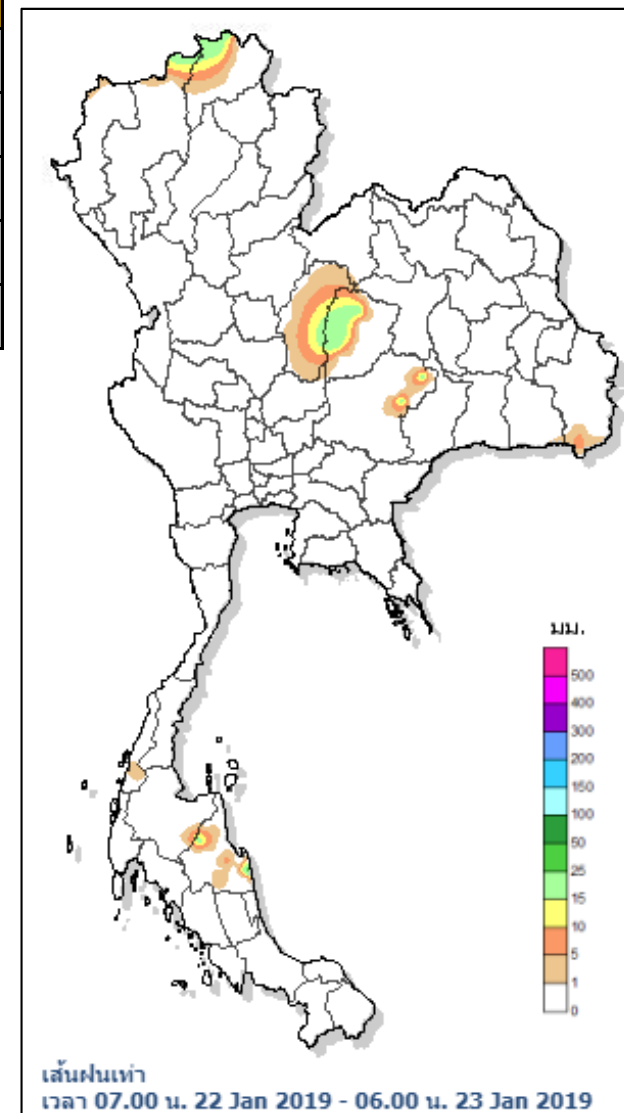
ปริมาณฝนสะสมรายตำบล วันที่ 22 ม.ค. 2562 เวลา 07.00 น. - วันที่ 23 ม.ค. 2562 เวลา 07.00 น.

สถานี	จังหวัด	ปริมาณฝน (มม.)	ความรุนแรง
ต.ท่าซอม อ.หัวไทร	นครศรีธรรมราช	32.0	ฝนปานกลาง
ต.โนนทอง อ.เกษตรสมบูรณ์	ชัยภูมิ	20.5	ฝนปานกลาง
ต.ท่าใหญ่ อ.หนองบัวแดง	ชัยภูมิ	20.5	ฝนปานกลาง
ต.วังตะเฒ่า อ.หนองบัวระเหว	ชัยภูมิ	20.5	ฝนปานกลาง
ต.วังทอง อ.ภักดีชุมพล	ชัยภูมิ	20.5	ฝนปานกลาง

หมายเหตุ เกณฑ์ปริมาณฝนกรมอุตุนิยมวิทยา

ฝนตกหนักมาก (>90 มม.) ฝนตกหนัก (35.1-90 มม.) ฝนปานกลาง (10.1-35.0 มม.) ฝนเล็กน้อย (0.1-10.0 มม.) ไม่มีฝน (0 มม.)

แผนที่แสดงการคาดการณ์ปริมาณฝนจากแบบจำลองบรรยากาศ กรมอุตุนิยมวิทยา 23 ม.ค.62 - 25 ม.ค.62



หมายเหตุ ข้อมูลจาก กรมอุตุนิยมวิทยา

# ปริมาณน้ำในอ่างเก็บน้ำขนาดใหญ่และขนาดกลาง 22 มกราคม 2562

ภาค	ขนาดใหญ่				ขนาดกลาง				รวมอ่างขนาดใหญ่และกลาง						รับน้ำได้อีก	เปรียบเทียบปี 61 กับ 62		
	จำนวน	ความจุ	ปี 2562	% ความจุ อ่างฯ	จำนวน	ความจุ	ปี 2562	% ความจุ อ่างฯ	จำนวน	ความจุ	ปี2561		ปี2562			ปริมาณ	ปริมาณ	%
											ปริมาณ	%	ปริมาณ	%				
เหนือ	8	24,825	16,805	68	75	1,001	652	65	83	25,825	20,051	78	17,457	68	8,370	-2,594	-13	
ตอน.	12	8,368	4,097	49	218	1,998	1,058	53	230	10,367	8,060	78	5,155	50	5,212	-2,905	-36	
กลาง	3	1,419	599	42	22	369	196	53	25	1,788	1,435	80	795	44	993	-640	-45	
ตะวันตก	2	26,605	23,075	87	7	142	116	82	9	26,747	22,240	83	23,191	87	3,556	951	4	
ตะวันออก	6	1,515	1,086	72	51	963	700	73	57	2,478	1,849	75	1,786	72	692	-63	-3	
ใต้	4	8,194	6,685	82	39	668	539	81	43	8,863	6,954	78	7,224	82	1,639	270	4	
รวม	35	70,926	<u>52,347</u>	74	412	5,142	<u>3,261</u>	63	447	76,068	60,588	80	55,608	73	20,461	<b>-4,980</b>	-8	
ปริมาณน้ำใช้การ		47,384	<u>28,805</u>	61		4,753	<u>2,874</u>	60		52,137	<u>36,657</u>	70	<u>31,678</u>	61				

สามารถรับน้ำได้อีก 20,461 ล้าน ลบ.ม. (27%)

$$\% \text{น้ำใช้การ} = (\text{ปริมาณน้ำใช้การ} / \text{ความจุอ่างน้ำใช้การ}) * 100$$



# ปริมาณน้ำใช้การ 4 เขื่อนหลักในลุ่มน้ำเจ้าพระยา

ข้อมูล ณ วันที่ 23 มกราคม 2562

อ่างเก็บน้ำ	ความจุ ที่ รนก.	ปริมาณน้ำในอ่างฯ		ปริมาณน้ำใช้การได้		ปริมาณน้ำไหลลงอ่างฯ		ปริมาณน้ำระบาย		รับน้ำได้อีก ปี 2561
		ปริมาณน้ำ	% ความจุ	ปริมาณน้ำ	% ใช้การ	วันนี้	เมื่อวาน	วันนี้	เมื่อวาน	
ภูมิพล	13,462	8,564	64	4,764	49	0.00	1.43	22.00	22.00	4,898
สิริกิติ์	9,510	6,894	72	4,044	61	2.42	2.45	26.08	26.15	2,616
ภูมิพล+สิริกิติ์	22,972	15,458	67	8,808	54	2.42	3.88	48.08	48.15	7,514
แควน้อยฯ	939	598	64	555	62	0.80	0.46	3.02	3.02	341
ป่าสักชลสิทธิ์	960	486	51	483	50	0.00	0.00	2.22	2.22	474
<b>รวมทั้งหมด</b>	24,871	16,542	67	9,846	54	3.22	4.34	53.32	53.39	8,329

(หน่วย : ล้าน ลบ.ม.)

## ปริมาณการระบายน้ำย้อนหลัง 10 วัน

เขื่อน	14 ม.ค. 62	15 ม.ค. 62	16 ม.ค. 62	17 ม.ค. 62	18 ม.ค. 62	19 ม.ค. 62	20 ม.ค. 62	21 ม.ค. 62	22 ม.ค. 62	23 ม.ค. 62	สะสม
เขื่อนภูมิพล	22.00	22.00	22.00	22.20	22.00	22.09	22.00	22.00	22.00	22.00	220.29
เขื่อนสิริกิติ์	27.07	27.11	27.17	28.20	28.12	28.12	27.73	28.10	26.15	26.08	273.85
เขื่อนแควน้อยบำรุงแดน	3.02	3.02	3.02	4.08	4.32	4.32	4.32	4.32	3.02	3.02	36.48
เขื่อนป่าสักชลสิทธิ์	3.07	3.06	3.06	2.23	2.23	2.23	2.23	2.23	2.22	2.22	24.78

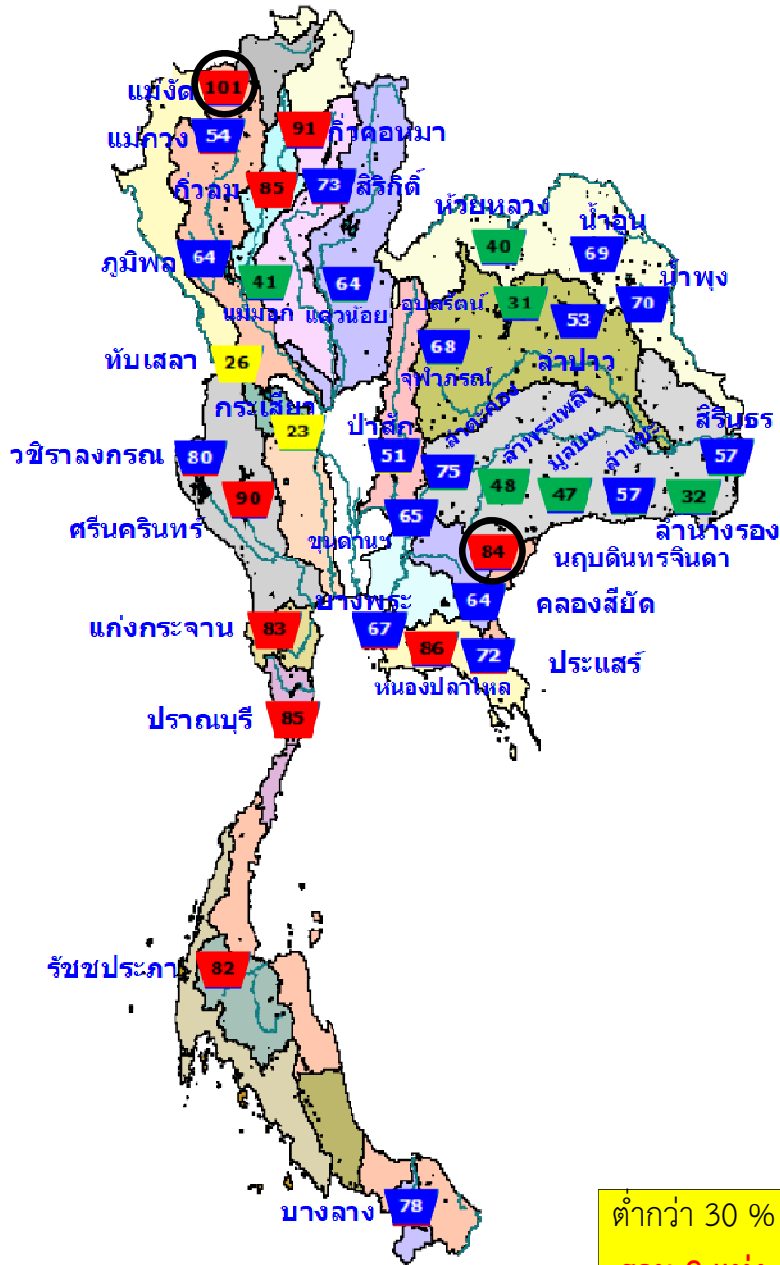
(หน่วย : ล้าน ลบ.ม.)



# สรุปอ่างฯขนาดใหญ่ที่เกิน UPPER RULE CURVE และ อ่างฯใหญ่ ที่มีปริมาตรต่ำกว่า 30% และ ระหว่าง 30 - 60%

## อ่างฯขนาดใหญ่ที่เกิน UPPER RULE CURVE

(ข้อมูล วันที่ 22 มกราคม 2562)



ต่ำกว่า 30 %  
รวม 2 แห่ง

ตั้งแต่ 30-60 %  
รวม 11 แห่ง

○ อ่างฯ ที่เกิน UPPER RULE CURVE

ลำดับ	ชื่อ อ่างเก็บน้ำ/เขื่อน	ความจุ ที่ รนส. (ล้าน ม. <sup>3</sup> )	ความจุ ที่ รนท. (ล้าน ม. <sup>3</sup> )	ณ วันที่		ไหลลง วันนี้ (ล้าน ม. <sup>3</sup> )	ระบาย วันนี้ (ล้าน ม. <sup>3</sup> )	+สูง / - ต่ำกว่าเกณฑ์เก็บกักน้ำสูงสุด ณ ช่วงเวลาเดียวกัน (ล้าน ม. <sup>3</sup> )
				ปี 2562				
				ปริมาตร (ล้าน ม. <sup>3</sup> )	% รนท.			
1	แม่จัดสมบูรณ์ชล จ.เชียงใหม่	323	265	266	101	0.09	0.84	28.06
2	นฤปดินทรจินดา จ.ปราจีนบุรี	338	295	246	84	0.13	0.78	80.21

หมายเหตุ : \* เชื่อมที่อยู่ในการดูแลของการไฟฟ้า

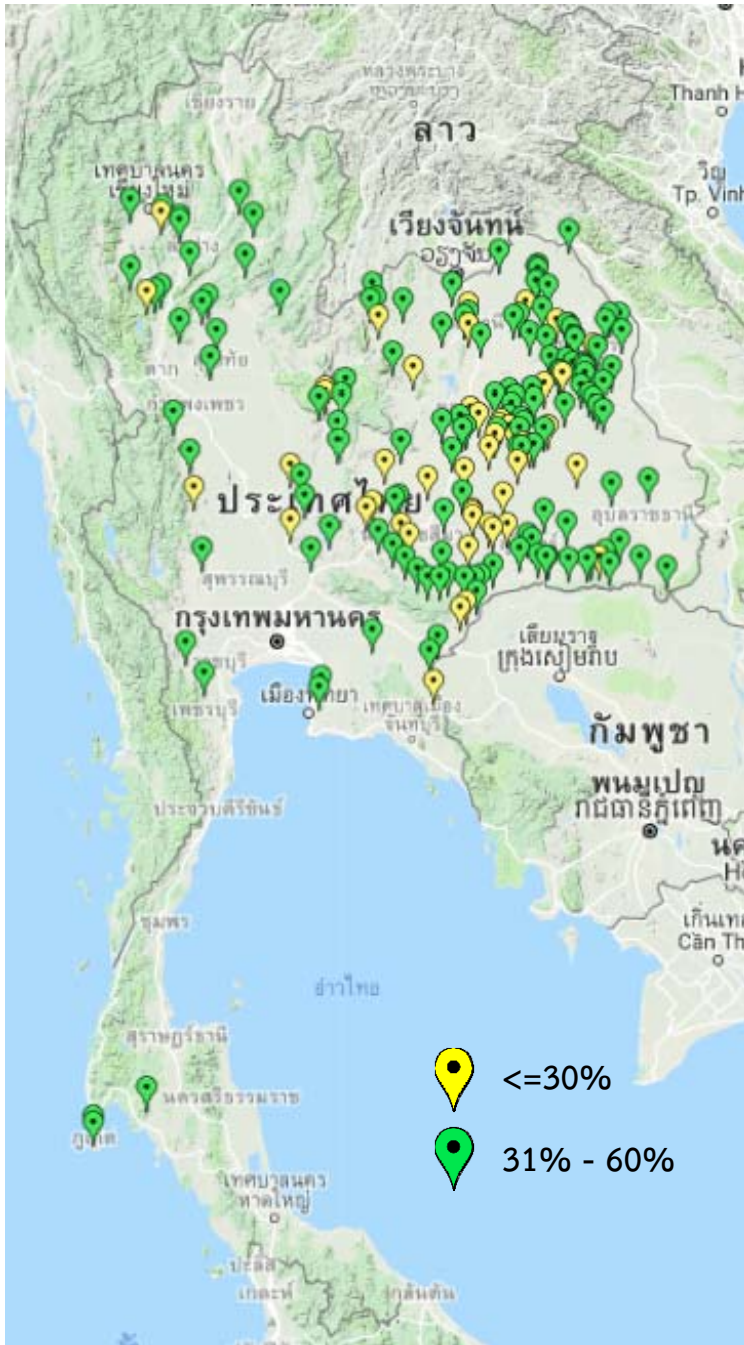
(หน่วย : ล้าน ลบ.ม.)

ชื่อ อ่างเก็บน้ำ/เขื่อน	ความจุ ที่ รนส. (ล้าน ม. <sup>3</sup> )	ความจุ ที่ รนท. (ล้าน ม. <sup>3</sup> )	ความจุ น้ำใช้การ (ล้าน ม. <sup>3</sup> )	ณ วันที่							ไหลลง วันนี้ (ล้าน ม. <sup>3</sup> )	ระบาย วันนี้ (ล้าน ม. <sup>3</sup> )
				ปี 2561		ปี 2562						
				ปริมาตร (ล้าน ม. <sup>3</sup> )	% รนท.	ปริมาตร (ล้าน ม. <sup>3</sup> )	% รนท.	ปริมาตรใช้การ (ล้าน ม. <sup>3</sup> )	% รนท.	% ใช้การ		
<b>เหนือ</b>												
ภูมิพล*	13,462	13,462	9,662	10,206	76	8,590	64	4,790	36	50	1.43	22.00
แม่กวงอุดมธารา	295	263	249	118	45	141	54	127	48	51	0.26	0.30
แควน้อยบำรุงแดน	1,080	939	896	744	79	600	64	557	59	62	0.46	3.02
แม่มอก	110	110	94	83	75	45	41	29	27	31	0.00	0.00
<b>ตะวันออกเฉียงเหนือ</b>												
ห้วยหลวง	136	136	129	100	74	54	40	48	35	37	0.00	0.18
น้ำฮวน	780	520	475	429	83	356	69	311	60	66	0.00	2.61
อุบลรัตน์*	4,640	2,431	1,850	1,915	79	743	31	162	7	9	0.00	0.50
ลำปาว	2,450	1,980	1,880	1,595	81	1,038	52	938	47	50	0.00	5.55
ลำพระเพลิง	242	155	154	140	90	74	48	73	47	47	0.00	0.17
มูลบน	350	141	134	108	77	67	47	60	42	44	0.03	0.08
ลำพระ	325	275	268	193	70	156	57	149	54	56	0.00	0.40
ลำนางรอง	197	121	118	75	62	38	32	35	29	30	0.03	0.00
สิรินธร*	1,966	1,966	1,135	1,462	74	1,108	56	277	14	24	0.00	3.04
<b>กลาง</b>												
ป่าสักชลสิทธิ์	960	960	957	715	74	488	51	485	51	51	0.00	2.22
ทับเสลา	190	160	143	134	84	42	26	25	15	17	0.00	0.04
กระเสียว	390	299	259	286	96	70	23	30	10	12	0.00	0.04



# สรุปอ่างขนาดกลางที่มีปริมาตรต่ำกว่า 30% ,ระหว่าง 31-60%, ระหว่าง 60-100% และ มากกว่า 100%

(ข้อมูล วันที่ 22 มกราคม 2562)



สรุปอ่างขนาดกลางที่มีปริมาตรในช่วง <=30 % , >30 - 60 % , >60-100% และ >100 %				
ภาค	<=30 %	>30 - 60 %	>60-100%	>100 %
เหนือ	3	20	46	6
ตอน.	38	104	74	2
ตะวันออก	3	6	41	1
กลาง	4	8	10	0
ตะวันตก	0	2	5	0
ใต้	0	4	35	0
<b>รวม</b>	<b>48</b>	<b>144</b>	<b>211</b>	<b>9</b>
<b>รวมทั้งหมด 412 แห่ง</b>				

## สรุปปริมาณน้ำไหลลงและระบายอ่างฯ ขนาดใหญ่และขนาดกลาง

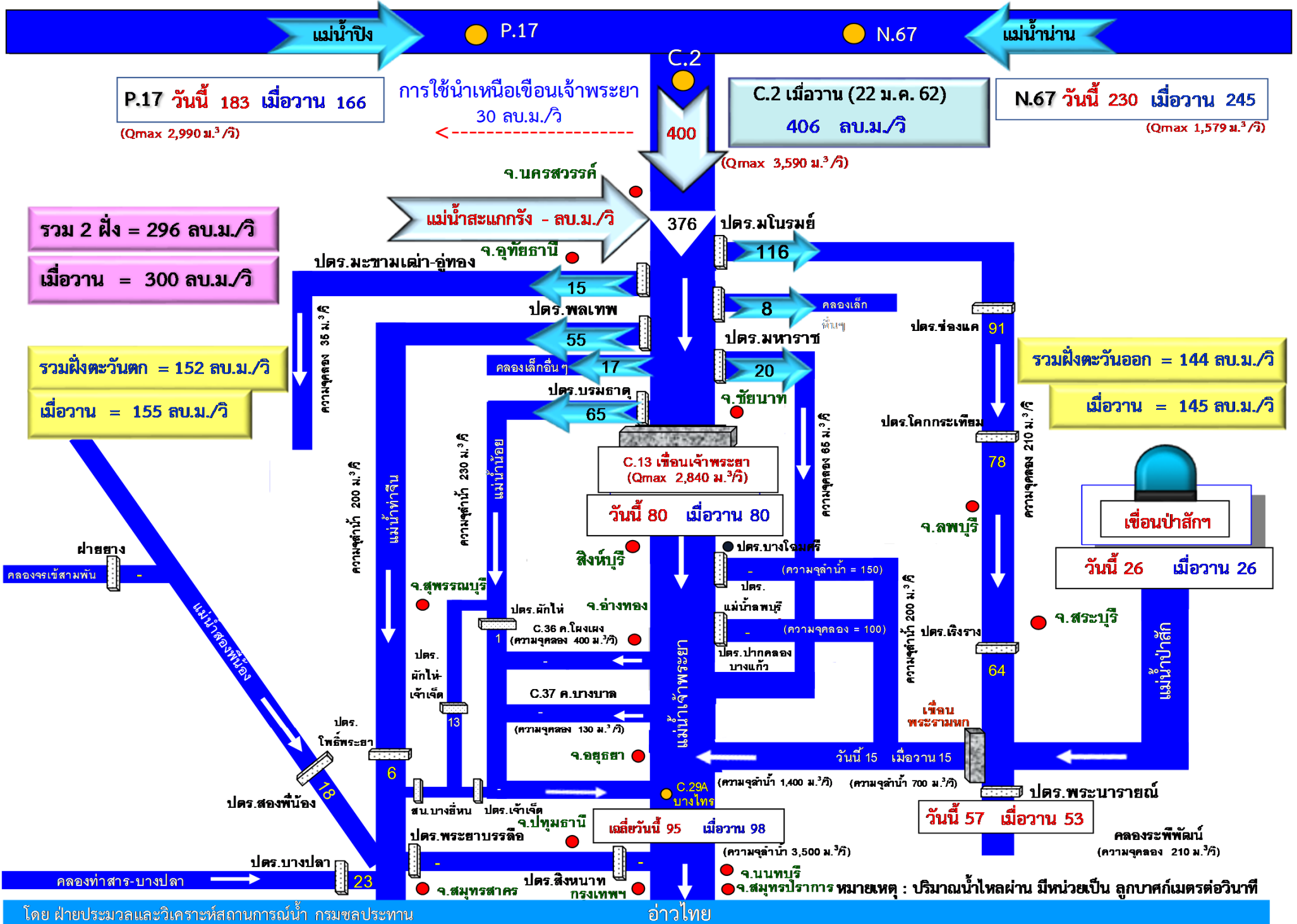
ภาค	ขนาดใหญ่		ขนาดกลาง		รวม	
	ไหลลง	ระบาย	ไหลลง	ระบาย	ไหลลง	ระบาย
เหนือ	5.36	54.07	0.77	2.04	6.12	56.11
ตอน.	0.49	13.87	2.85	5.98	3.34	19.84
กลาง	0.00	2.30	0.42	0.87	0.42	3.17
ตะวันตก	7.85	20.20	0.17	0.21	8.02	20.41
ตะวันออก	0.43	5.60	1.43	2.03	1.86	7.62
ใต้	5.92	13.13	3.44	5.69	9.36	18.81
<b>รวม</b>	<b>20.05</b>	<b>109.15</b>	<b>9.08</b>	<b>16.82</b>	<b>29.13</b>	<b>125.97</b>

(หน่วย : ล้าน ลบ.ม.)



# สถานการณ์น้ำในลุ่มน้ำเจ้าพระยา

วันที่ 23 มกราคม 2562 เวลา 06:00 น.



คลองระพีพัฒน์ (ความจุคลอง 210 ม.<sup>3</sup>/วิ)  
● จ.นนทบุรี ● จ.สมุทรปราการ หมายเหตุ: ปริมาณน้ำไหลผ่าน มีหน่วยเป็น ลูกบาศก์เมตรต่อวินาที

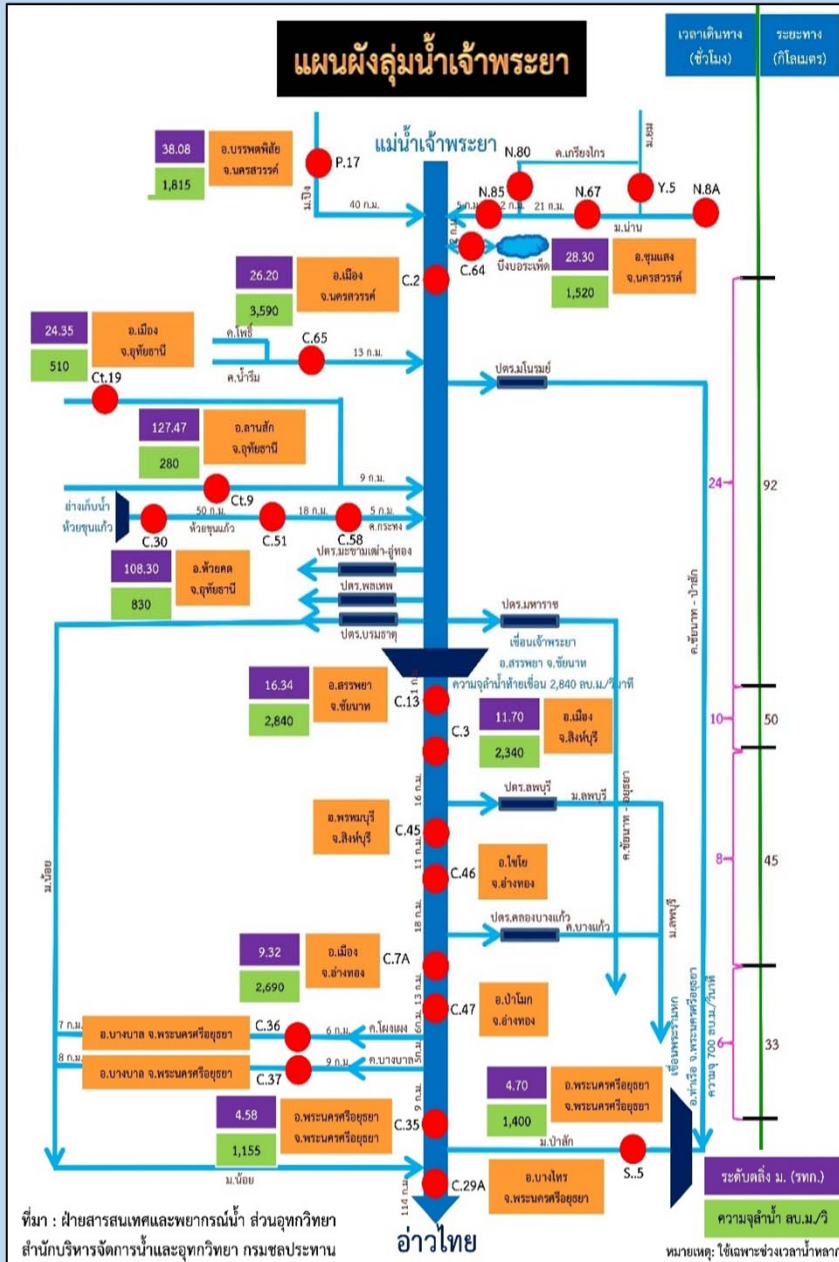




# การติดตามสถานการณ์น้ำลุ่มน้ำเจ้าพระยา

ประจำวันที่ 23 มกราคม 2562 เวลา 06.00 น.

## สภาพน้ำท่า



- แม่น้ำปิง สถานี P.17** อ.บรรพตพิสัย จ.นครสวรรค์ ปริมาณน้ำไหลผ่าน 183 ลบ.ม./วินาที (เมื่อวาน 166 ลบ.ม./วินาที) ระดับน้ำ +34.95 ม.รทก. ต่ำกว่าตลิ่ง 4.85 ม.
- แม่น้ำน่าน สถานี N.67** อ.ชุมแสง จ.นครสวรรค์ ปริมาณน้ำไหลผ่าน 230 ลบ.ม./วินาที (เมื่อวาน 245 ลบ.ม./วินาที) ระดับน้ำ +20.27 ม.รทก. ต่ำกว่าตลิ่ง 8.03 ม.
- แม่น้ำเจ้าพระยา สถานี C.2** อ.เมือง จ.นครสวรรค์ ปริมาณน้ำไหลผ่าน 400 ลบ.ม./วินาที (เมื่อวาน 406 ลบ.ม./วินาที) ระดับน้ำ +18.39 ม.รทก. ต่ำกว่าตลิ่ง 7.81 ม.
- เขื่อนเจ้าพระยา สถานี C.13** อ.สรรพยา จ.ชัยนาท ปริมาณน้ำไหลผ่าน 80 ลบ.ม./วินาที (เมื่อวาน 80 ลบ.ม./วินาที) ระดับน้ำเหนือเขื่อน +15.63 ม.รทก. ระดับน้ำท้ายเขื่อน 5.64 ม.รทก.
- แม่น้ำป่าสัก** ระบายท้ายเขื่อนพระรามหก 14.96 ลบ.ม./วินาที (เมื่อวาน 14.92 ลบ.ม./วินาที) ไหลลงแม่น้ำเจ้าพระยา ผ่านสถานีวัดน้ำ C.29A อ.บางไทร จ.พระนครศรีอยุธยา ปริมาณน้ำไหลผ่านเฉลี่ย 95 ลบ.ม./วินาที (เมื่อวาน 98 ลบ.ม./วินาที)

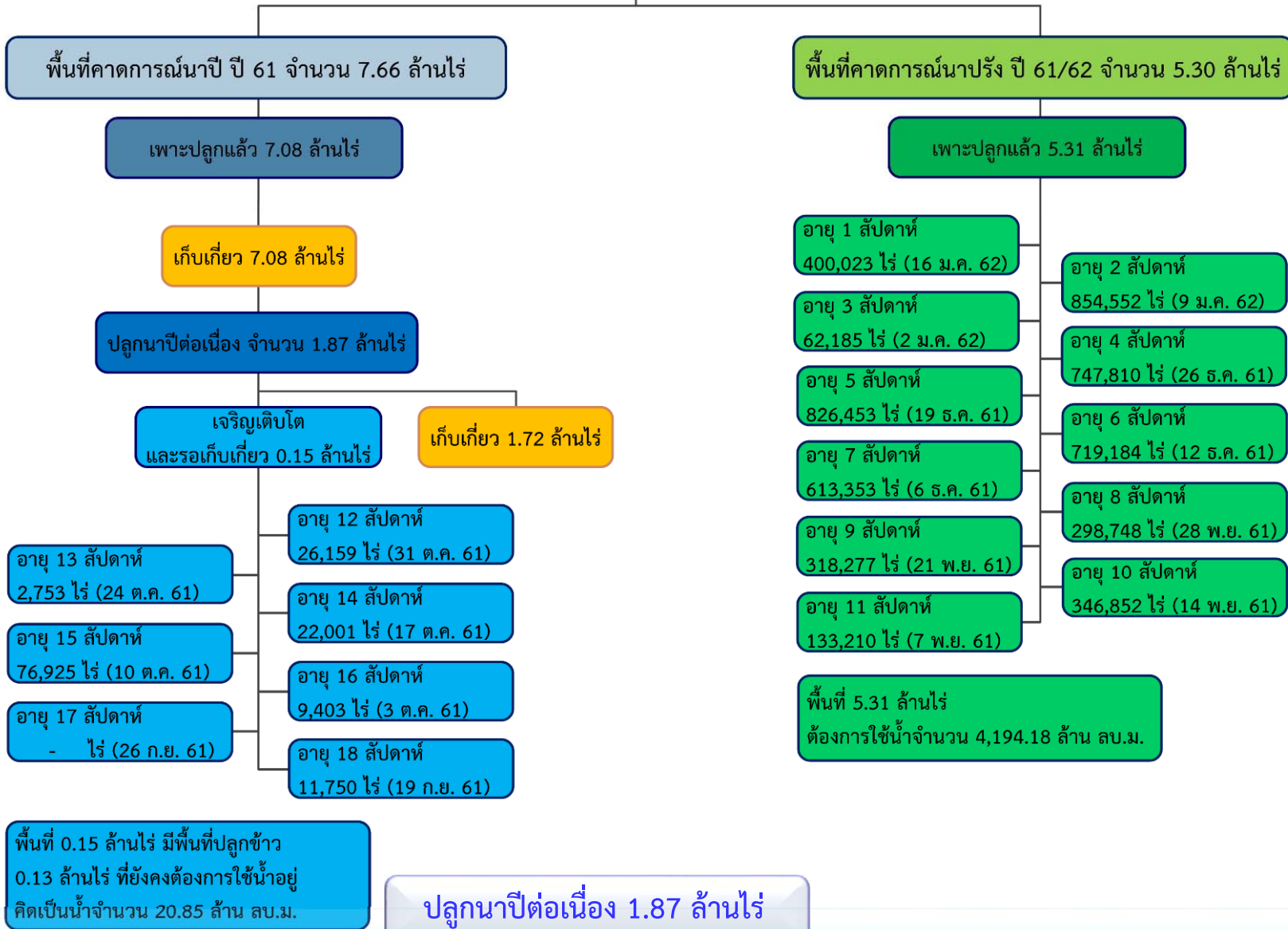
## รับน้ำเข้าฝั่งตะวันตกและฝั่งตะวันออก

- รับน้ำฝั่งตะวันตก** 152 ลบ.ม./วินาที เมื่อวาน 155 ลบ.ม./วินาที **ลดลง 3 ลบ.ม./วินาที**  
(รับน้ำสูงสุด = 585 ลบ.ม./นาที)
- รับน้ำฝั่งตะวันออก** 144 ลบ.ม./วินาที เมื่อวาน 145 ลบ.ม./วินาที **ลดลง 1 ลบ.ม./วินาที**  
(รับน้ำสูงสุด = 275 ลบ.ม./นาที)
- รวมรับน้ำ 2 ฝั่ง** 296 ลบ.ม./วินาที เมื่อวาน 300 ลบ.ม./วินาที **ลดลง 4 ลบ.ม./วินาที**



# พื้นที่ปลูกข้าวในเขตชลประทานลุ่มน้ำเจ้าพระยา

ข้อมูลการเพาะปลูก  
ณ วันที่ 16 ม.ค. 2562



- เจ้าพระยาตอนบน (4 โครงการ) – โครงการส่งน้ำฯ พลายชุมพล ,ดงเศรษฐี ,ขป.กำแพงเพชร และ ขป.นครสวรรค์
- ฝั่งตะวันตก (9 โครงการ) – โครงการส่งน้ำฯ พลเทพ ,ท่าโบสถ์ ,สามชุก ,ดอนเจดีย์ ,บรมธาตุ ,ชั้นสูตร ,ยางมณี ,พระยาบันลือ และภาษีเจริญ
- ฝั่งตะวันออก (2โครงการ) – โครงการส่งน้ำฯ รังสิตใต้ และพระองค์ไชยานุชิต



# แผนผลการเพาะปลูกพืชในช่วงฤดูแล้งปี 2562

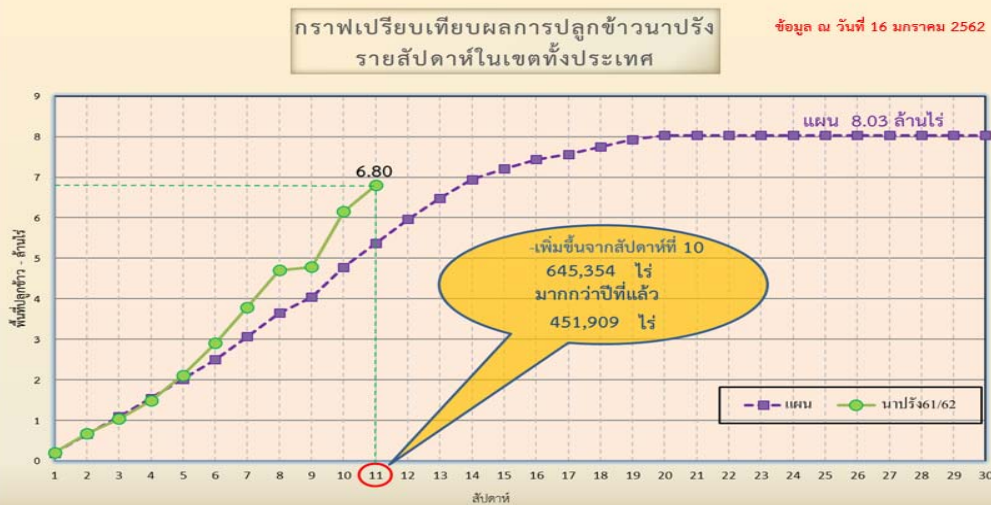
## ข้อมูล ณ วันที่ 16 มกราคม 2562

ภาค	ข้าวนาปรัง			พืชไร่-พืชผัก			รวม		
	แผน (ล้านไร่)	ผล (ล้านไร่)	%	แผน (ล้านไร่)	ผล (ล้านไร่)	%	แผน (ล้านไร่)	ผล (ล้านไร่)	%
เหนือ	0.51	0.39	76.07	0.84	0.18	21.53	1.35	0.57	42.14
ตะวันออกเฉียงเหนือ	0.75	0.49	65.17	0.57	0.04	6.38	1.32	0.52	39.73
กลาง	0.06	0.01	26.29	0.001	0.0002	20.56	0.06	0.01	26.18
ตะวันออก	0.35	0.33	92.14	0.05	0.03	55.63	0.41	0.36	87.26
ตะวันตก	0.87	0.26	29.56	0.17	0.07	41.73	1.05	0.33	31.58
ใต้	0.18	0.02	8.84	0.01	0.001	6.34	0.20	0.02	8.66
ลุ่มน้ำเจ้าพระยา	5.30	5.31	100.09	0.77	0.08	10.00	6.07	5.38	88.64
ทั่วประเทศ	8.03	6.80	84.68	2.43	0.40	16.43	10.46	7.20	68.82



### กราฟเปรียบเทียบผลการปลูกข้าวนาปรังรายสัปดาห์ในเขตทั่วประเทศ

ข้อมูล ณ วันที่ 16 มกราคม 2562

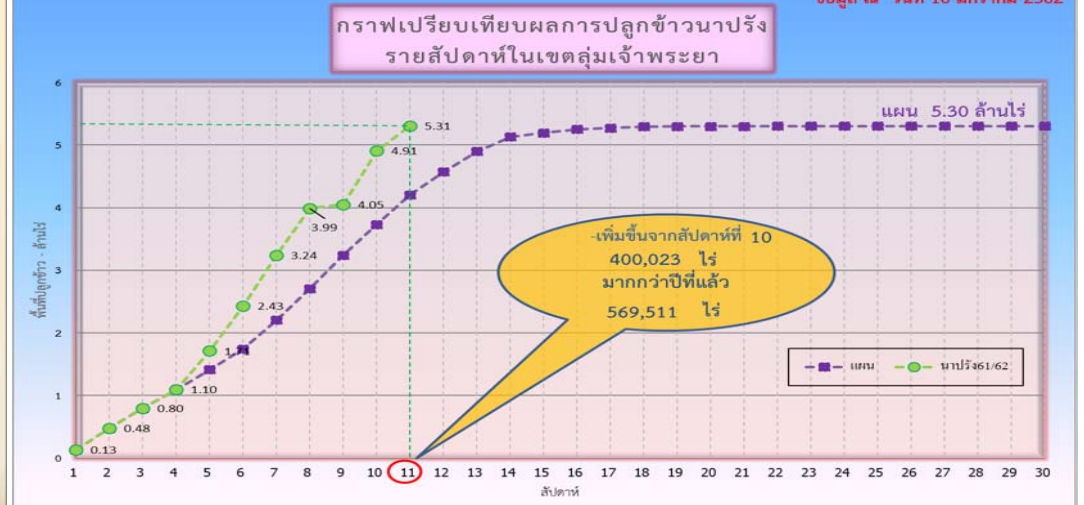


ข้อมูล ณ 16 ม.ค. 62 เพาะปลูกแล้ว = 6,798,642 ไร่



### กราฟเปรียบเทียบผลการปลูกข้าวนาปรังรายสัปดาห์ในเขตลุ่มน้ำเจ้าพระยา

ข้อมูล ณ วันที่ 16 มกราคม 2562



ข้อมูล ณ 16 ม.ค. 62 เพาะปลูกแล้ว = 5,306,596 ไร่

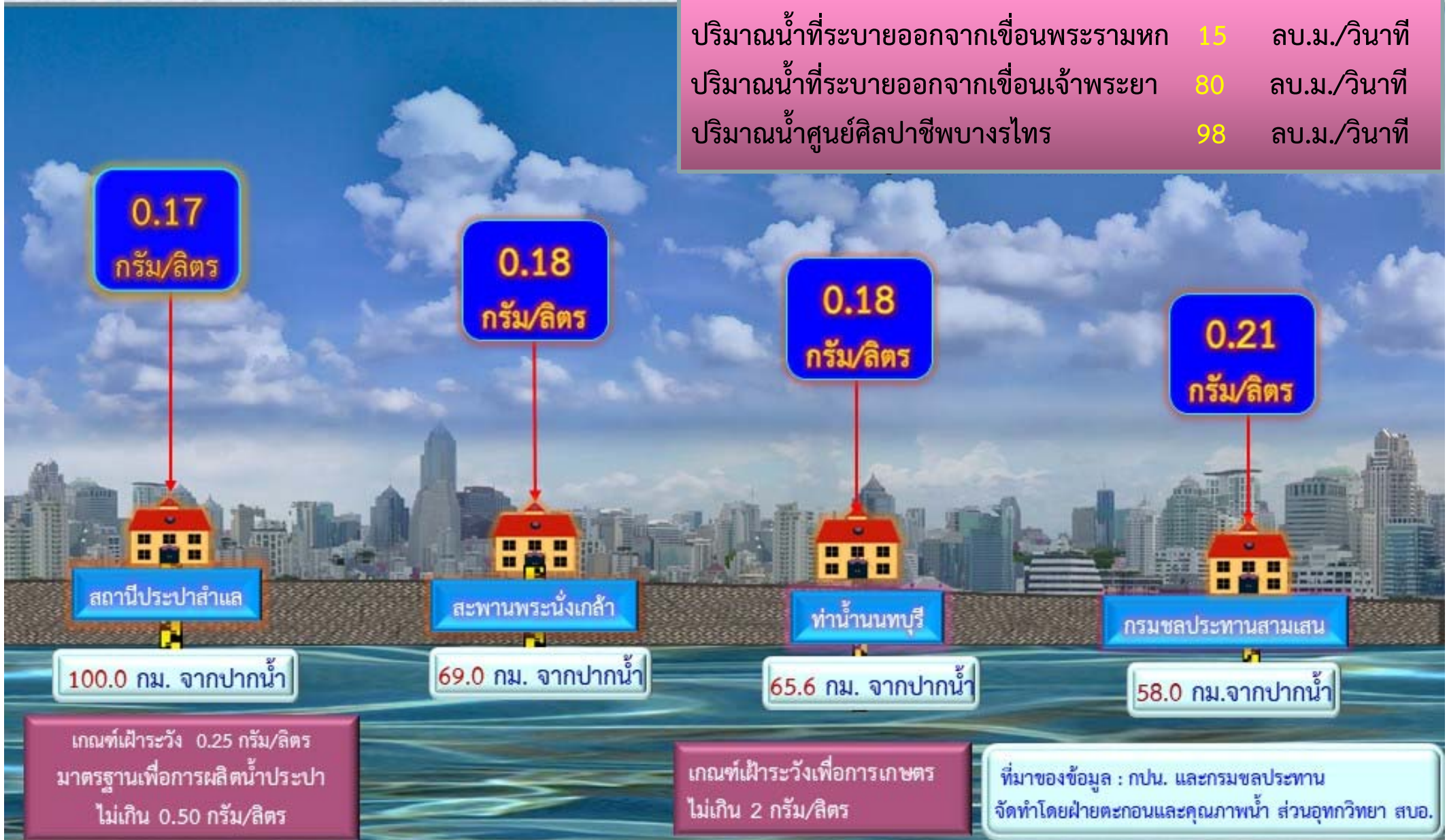


# รายงานสถานการณ์ค่าความเค็มและปริมาณน้ำ แม่น้ำเจ้าพระยา

22 มกราคม 2562 / เวลา 7:00 น.

สถานี : สถานีประปาสำแล – สะพานพระนั่งเกล้า - ทำนายนนทบุรี - กรมชลประทานสามเสน

ปริมาณน้ำที่ระบายออกจากเขื่อนพระรามหก	15	ลบ.ม./วินาที
ปริมาณน้ำที่ระบายออกจากเขื่อนเจ้าพระยา	80	ลบ.ม./วินาที
ปริมาณน้ำศูนย์ศิลปาชีพบางไทร	98	ลบ.ม./วินาที





# รายงานสถานการณ์ค่าความเค็มและปริมาณน้ำ แม่น้ำปราจีน-บางปะกง

22 มกราคม 2562 / เวลา 7:00 น.

สถานี : ปราจีนบุรี - บางแตน - เชื่อนบางปะกง - วัดแหลมใต้ - ชลประทานฉะเชิงเทรา

ปริมาณน้ำที่ระบายออกจากอ่างเก็บน้ำนฤบดินทรจินดา 9.02 ลบ.ม./วิ

ปริมาณน้ำที่สถานี Kgt.3 อ.กบอินทร์บุรี จ.ปราจีนบุรี 8.00 ลบ.ม./วิ

0.12

กรัม/ลิตร



ปราจีนบุรี

181 กม. จากปากน้ำ

0.11

กรัม/ลิตร



บางแตน

120 กม. จากปากน้ำ

3.74

กรัม/ลิตร



เชื่อนบางปะกง

67 กม. จากปากน้ำ

6.46

กรัม/ลิตร



วัดแหลมใต้

57 กม. จากปากน้ำ

15.65

กรัม/ลิตร



ชลประทานฉะเชิงเทรา

37 กม. จากปากน้ำ

เกณฑ์เฝ้าระวังเพื่อการเกษตร  
ไม่เกิน 2 กรัม/ลิตร

ที่มาของข้อมูล : กรมควบคุมมลพิษ และกรมชลประทาน  
จัดทำโดยฝ่ายตะกอนและคุณภาพน้ำ ส่วนอุทกวิทยา สบอ.



# รายงานสถานการณ์ค่าความเค็มและปริมาณน้ำ แม่น้ำท่าจีน

22 มกราคม 2562 / เวลา 7:00 น.

สถานี : วัดท่าพูด - ปากคลองจินดา - วัดดอนไก่ดี - วัดอ่าทอง - วัดพันธุวงศ์

ปริมาณน้ำที่ระบายออกจากปตร.โพธิ์พระยา 6 ลบ.ม./วิ  
ปริมาณน้ำที่ระบายออกจากปตร.สองพี่น้อง 20 ลบ.ม./วิ  
ปริมาณน้ำที่ระบายออกจากปตร.ท่าสาร-บางปลา 27 ลบ.ม./วิ



หมายเหตุ : วัดพันธุวงศ์ อ.เมือง จ.สมุทรสาคร, วัดอ่าทอง-วัดดอนไก่ดี อ.กระทุ่มแบน จ.สมุทรสาคร, วัดท่าพูด อ.สามพราน จ.นครปฐม



# รายงานสถานการณ์ค่าความเค็มและปริมาณน้ำ แม่น้ำแม่กลอง

22 มกราคม 2562 / เวลา 07:00 น.

สถานี : โพลาราม – ราชบุรี – ปากคลองดำเนินสะดวก - บางคนที - อัมพวา

ปริมาณน้ำที่ระบายออกจากเขื่อนแม่กลอง 111 ลบ.ม./วิ



เกณฑ์เฝ้าระวังสำหรับกล้วยไม้ 0.75 กรัม/ลิตร  
เกณฑ์เฝ้าระวังเพื่อการเกษตร  
ไม่เกิน 2 กรัม/ลิตร

ที่มาของข้อมูล : กรมควบคุมมลพิษ  
จัดทำโดยฝ่ายตะกอนและคุณภาพน้ำ ส่วนอุทกวิทยา สบ.



# แผนบริหารจัดการน้ำฤดูแล้ง ปี 2561/62





# สถานการณ์น้ำและการจัดสรรน้ำอ่างขนาดใหญ่และขนาดกลาง ประจำวันที่ 22 มกราคม 2562



## สถานการณ์น้ำ

### 1. ปริมาณน้ำต้นฤดูแล้ง (1 พ.ย.61)

1.1 ปริมาณน้ำทั้งหมด	61,354	ล้าน ลบ.ม.	คิดเป็น 81 %
1.2 ปริมาณน้ำใช้การ	37,425	ล้าน ลบ.ม.	คิดเป็น 72 %

### 2. ปริมาณน้ำปัจจุบัน (22 ม.ค.62)

2.1 ปริมาณน้ำทั้งหมด	55,608	ล้าน ลบ.ม.	คิดเป็น 73 %
2.2 ปริมาณน้ำใช้การ	31,678	ล้าน ลบ.ม.	คิดเป็น 61 %

## การจัดสรรน้ำ

### 3. การจัดสรรน้ำในฤดูแล้ง (22 ม.ค.62)

3.1 แผนการจัดสรรน้ำฤดูแล้ง (พ.ย.61-เม.ย.62)	23,100	ล้าน ลบ.ม.	
3.2 ผลการจัดสรรน้ำ	9,401	ล้าน ลบ.ม.	คิดเป็น 41 %
3.3 คงเหลือ	13,699	ล้าน ลบ.ม.	คิดเป็น 59 %

### แผนจัดสรรน้ำฤดูแล้ง 2561/62 (พ.ย.61-เม.ย.62) 23,100 ล้าน ลบ.ม.

- อุปโภค-บริโภค	2,404	ล้าน ลบ.ม.
- ระบบนิเวศและอื่นๆ	6,440	ล้าน ลบ.ม.
- การเกษตร	13,038	ล้าน ลบ.ม.
- เกษตรต่อเนื่อง	800	ล้าน ลบ.ม.
- อุตสาหกรรม	303	ล้าน ลบ.ม.
- ปรับเปลี่ยนการเพาะปลูก	115	ล้าน ลบ.ม.

### แผนจัดสรรน้ำต้นฤดูฝน 2562 (พ.ค.-ก.ค.62) 16,470 ล้าน ลบ.ม.

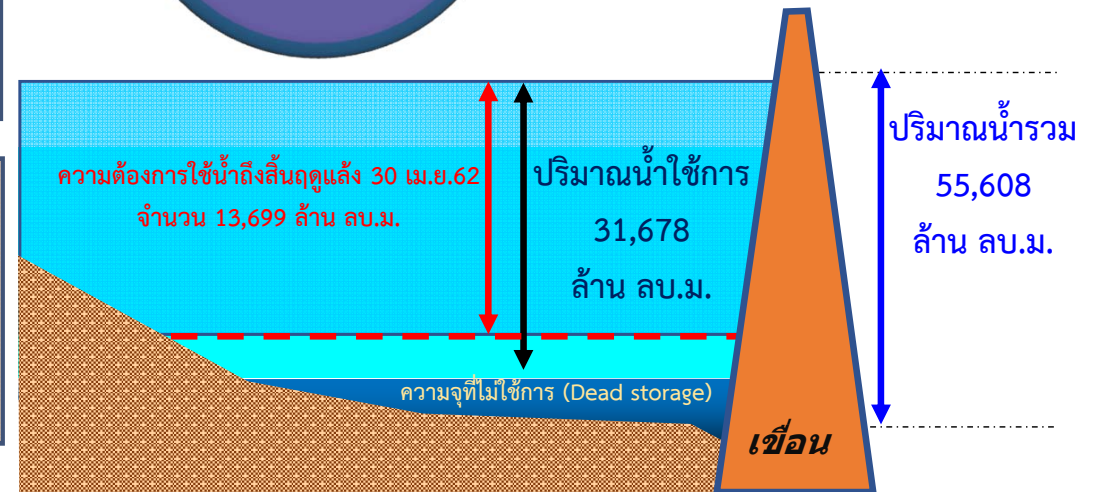
- อุปโภค-บริโภค ระบบนิเวศ และการเกษตรต่อเนื่อง	6,000	ล้าน ลบ.ม.
- สำรองน้ำเพื่อเตรียมเพาะปลูกต้นฤดูฝน	6,300	ล้าน ลบ.ม.
- สำรองไว้ใช้กรณีฝนทิ้งช่วง	4,170	ล้าน ลบ.ม.



ปริมาณน้ำทั้งหมด 73%

ปริมาณน้ำใช้การ 61%

จัดสรรแล้ว 41%



# สถานการณ์น้ำและการจัดสรรน้ำ 4 เขื่อนลุ่มน้ำเจ้าพระยา

## ประจำวันที่ 23 มกราคม 2562



### สถานการณ์น้ำ

#### 1. ปริมาณน้ำต้นฤดูแล้ง (1 พ.ย. 2561)

1.1 ปริมาณน้ำทั้งหมด	19,536	ล้าน ลบ.ม.	คิดเป็น 79 %
1.2 ปริมาณน้ำใช้การ	12,840	ล้าน ลบ.ม.	คิดเป็น 71 %

#### 2. ปริมาณน้ำปัจจุบัน (23 ม.ค. 62)

2.1 ปริมาณน้ำทั้งหมด	16,542	ล้าน ลบ.ม.	คิดเป็น 67 %
2.2 ปริมาณน้ำใช้การ	9,846	ล้าน ลบ.ม.	คิดเป็น 54 %

### การจัดสรรน้ำ

#### 3. การจัดสรรน้ำในฤดูแล้ง (23 ม.ค. 62)

3.1 แผนการจัดสรรน้ำฤดูแล้ง (พ.ย.61-เม.ย.62)	8,000	ล้าน ลบ.ม.	
3.2 ผลการจัดสรรน้ำ	4,078	ล้าน ลบ.ม.	คิดเป็น 51 %
3.3 คงเหลือ	3,922	ล้าน ลบ.ม.	คิดเป็น 49 %

แผนจัดสรรน้ำฤดูแล้ง 2561/62 (พ.ย.61-เม.ย.62) 8,000 ล้าน ลบ.ม.

(4 เขื่อนเจ้าพระยา 7,300 และผันน้ำจากลุ่มน้ำแม่กลอง 700 ล้าน ลบ.ม.)

- อุบลโกค-บริโกค	1,140	ล้าน ลบ.ม.
- ระบบนิเวศและอื่นๆ	1,450	ล้าน ลบ.ม.
- การเกษตร	4,895	ล้าน ลบ.ม.
- เกษตรต่อเนื่อง	400	ล้าน ลบ.ม.
- ปรับปฏิทินการเพาะปลูก	115	ล้าน ลบ.ม.

แผนจัดสรรน้ำต้นฤดูฝน 2562 (พ.ค.-ก.ค.62) 5,540 ล้าน ลบ.ม.

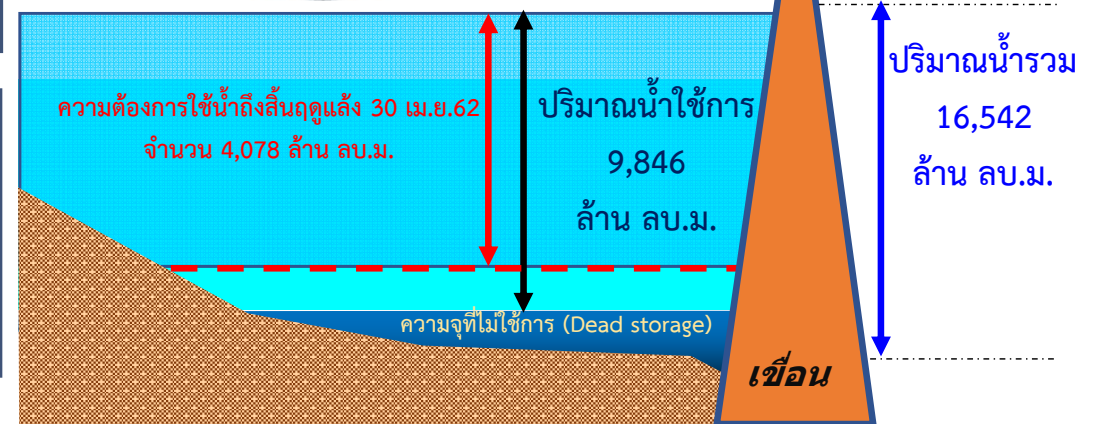
- อุบลโกค-บริโกค ระบบนิเวศ	1,800	ล้าน ลบ.ม.
และการเกษตรต่อเนื่อง		
- สำรองน้ำเพื่อเตรียมเพาะปลูกต้นฤดูฝน	2,000	ล้าน ลบ.ม.
- สำรองไว้ใช้กรณีฝนทิ้งช่วง	1,740	ล้าน ลบ.ม.



ปริมาณน้ำทั้งหมด 67%

ปริมาณน้ำใช้การ 54%

จัดสรรแล้ว 51%





กรมชลประทาน

