



สรุปการเฝ้าระวังติดตามสภาพอากาศ และสถานการณ์น้ำ

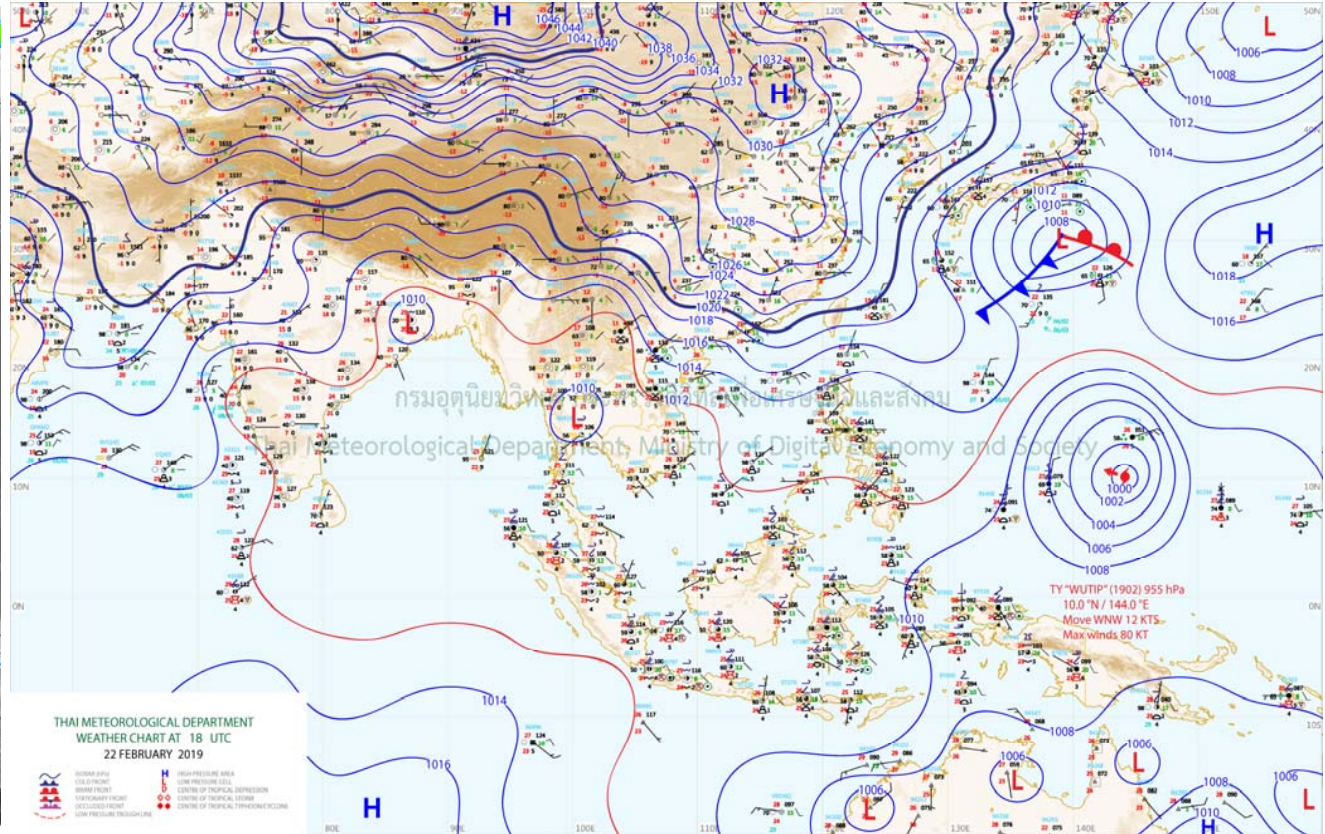
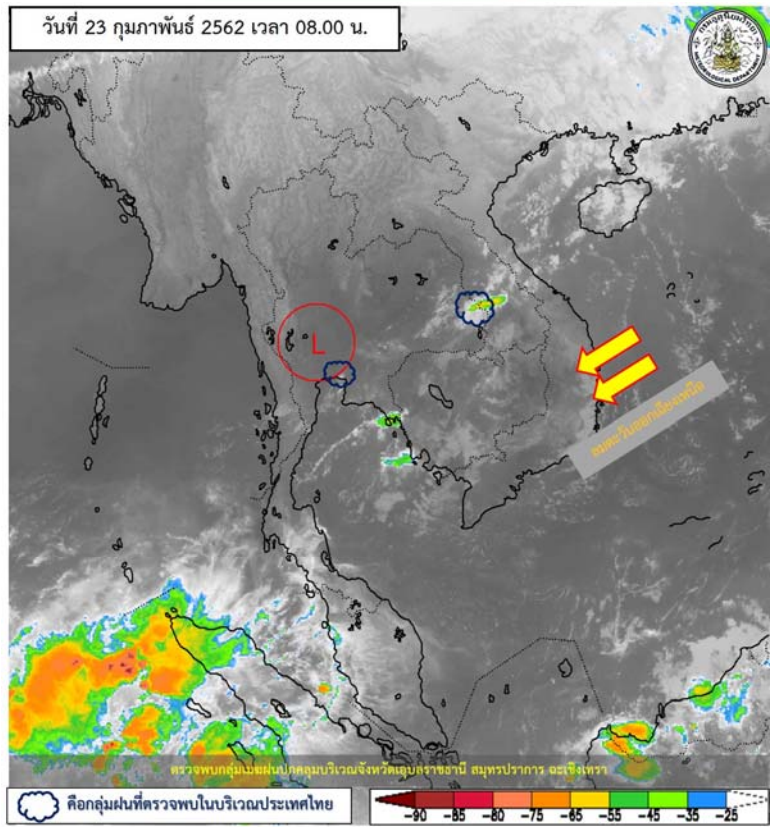
กรมชลประทาน

ข้อมูล ณ วันที่ 23 กุมภาพันธ์ 2562





สภาพภูมิอากาศ ประจำวันที่ 23 กุมภาพันธ์ 2562



แผนที่อากาศผิวพื้นวันที่ 23 กุมภาพันธ์ 2562 ความกดอากาศต่ำเนื่องจากความร้อนปกคลุมประเทศไทยตอนบน ทำให้บริเวณดังกล่าวมีอุณหภูมิสูงขึ้น กับมีอากาศร้อนในตอนกลางวัน ในขณะที่ลมใต้และลมตะวันออกเฉียงใต้พัดปกคลุมภาคตะวันออกเฉียงเหนือตอนล่าง ภาคตะวันออก ทำให้บริเวณดังกล่าวมีฝนเล็กน้อยบางแห่ง สำหรับลมฝ่ายตะวันตกพัดปกคลุมภาคเหนือตอนบน ทำให้บริเวณดังกล่าวยังคงมีอากาศเย็นถึงหนาวในตอนเช้า อนึ่ง ในช่วงวันที่ 25-27 ก.พ. 62 บริเวณความกดอากาศสูงจากประเทศจีนจะแผ่ลงมาปกคลุมประเทศไทยตอนบน และทะเลจีนใต้ ในขณะที่ประเทศไทยมีอากาศร้อน ทำให้บริเวณภาคเหนือ ภาคตะวันออกเฉียงเหนือ ภาคกลาง และภาคตะวันออก มีฝนฟ้าคะนองกับลมกระโชกแรงบางแห่งเกิดขึ้น

หมายเหตุ ข้อมูลจาก กรมอุตุนิยมวิทยา

ปริมาณฝนสูงสุด 5 ลำดับ

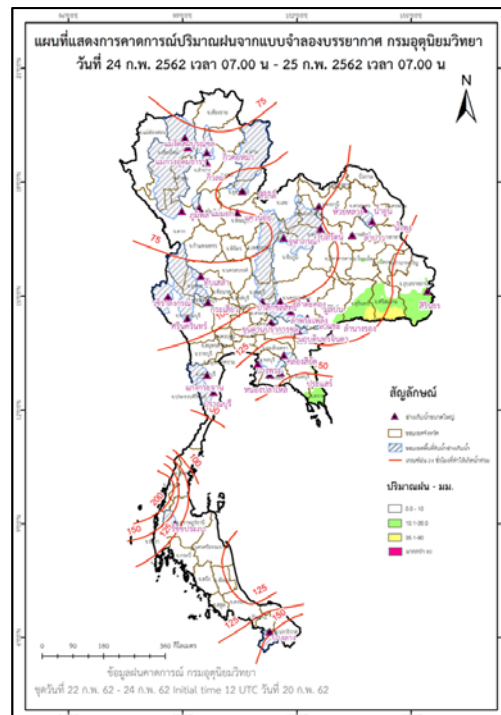
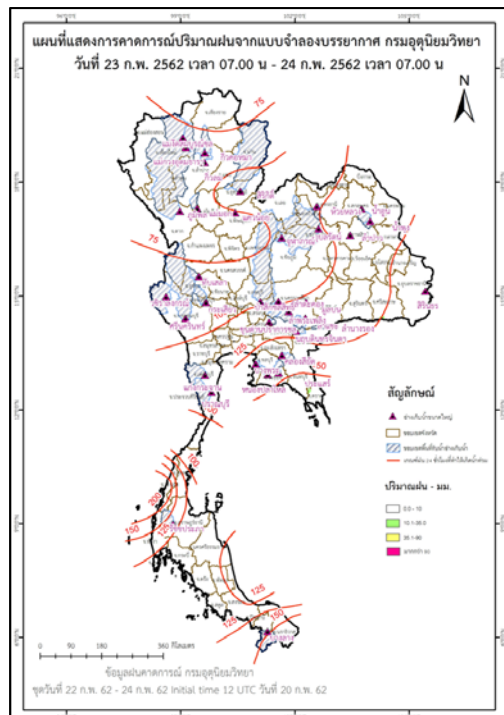
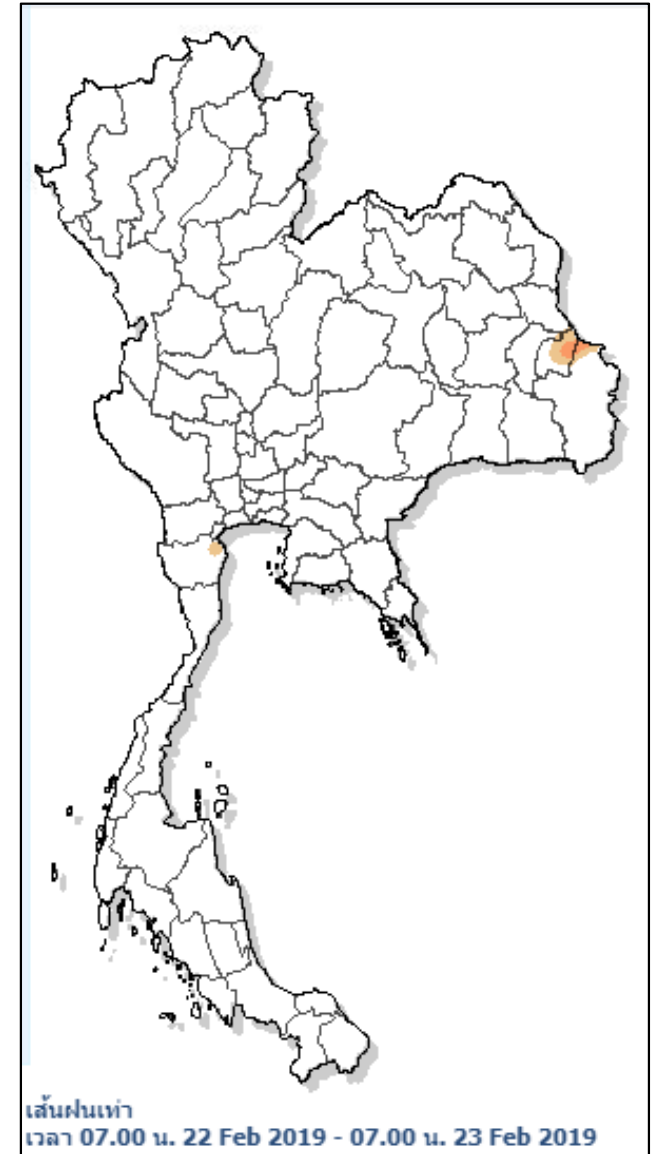
ปริมาณฝนสะสมรายตำบล วันที่ 22 ก.พ. 2562 เวลา 07.00 น. - วันที่ 23 ก.พ. 2562 เวลา 07.00 น.

สถานี	จังหวัด	ปริมาณฝน (มม.)	ความรุนแรง
ต.นาหว้า อ.ปทุมราชวงศา	อำนาจเจริญ	10.5	ฝนปานกลาง
ต.เขมราฐ อ.เขมราฐ	อุบลราชธานี	9.5	ฝนเล็กน้อย
ต.ไร่ส้ม อ.เมือง	เพชรบุรี	4.5	ฝนเล็กน้อย
ต.โคกก่ง อ.ชานุมาน	อำนาจเจริญ	2.5	ฝนเล็กน้อย
ต.นาตาล อ.นาตาล	อุบลราชธานี	1.0	ฝนเล็กน้อย

หมายเหตุ เกณฑ์ปริมาณฝนกรมอุตุนิยมวิทยา

ฝนตกหนักมาก (>90 มม.) ฝนตกหนัก (35.1-90 มม.) ฝนปานกลาง (10.1-35.0 มม.) ฝนเล็กน้อย (0.1-10.0 มม.) ไม่มีฝน (0 มม.)

แผนที่แสดงการคาดการณ์ปริมาณฝนจากแบบจำลองบรรยากาศ กรมอุตุนิยมวิทยา 23 ก.พ.62 -25 ก.พ.62



หมายเหตุ ข้อมูลจาก กรมอุตุนิยมวิทยา

ปริมาณน้ำในอ่างเก็บน้ำขนาดใหญ่และขนาดกลาง 22 กุมภาพันธ์ 2562

ภาค	ขนาดใหญ่				ขนาดกลาง				รวมอ่างขนาดใหญ่และกลาง						รับน้ำได้อีก	เปรียบเทียบปี 61 กับ 62		
	จำนวน	ความจุ	ปี 2562	% ความจุ ต่างๆ	จำนวน	ความจุ	ปี 2562	% ความจุ ต่างๆ	จำนวน	ความจุ	ปี2561		ปี2562			ปริมาณ	ปริมาณ	%
											ปริมาณ	%	ปริมาณ	%				
เหนือ	8	24,825	15,187	61	75	1,001	592	59	83	25,825	18,158	70	15,779	61	10,046	-2,379	-13	
ตอน.	12	8,368	3,614	43	218	1,998	899	45	230	10,367	6,969	67	4,513	44	5,853	-2,456	-35	
กลาง	3	1,419	494	35	22	369	171	46	25	1,788	1,214	68	665	37	1,123	-549	-45	
ตะวันตก	2	26,605	22,177	83	7	142	105	74	9	26,747	21,542	81	22,282	83	4,465	740	3	
ตะวันออก	6	1,515	919	61	51	963	597	62	57	2,478	1,631	66	1,516	61	962	-115	-7	
ใต้	4	8,194	6,404	78	39	668	507	76	43	8,863	6,862	77	6,911	78	1,951	49	1	
รวม	35	70,926	<u>48,796</u>	69	412	5,142	<u>2,871</u>	56	447	76,068	56,375	74	51,667	68	24,401	-4,708	-8	
ปริมาณน้ำใช้การ		47,384	<u>25,254</u>	53		4,753	<u>2,483</u>	52		52,137	<u>32,445</u>	62	<u>27,737</u>	53				

สามารถรับน้ำได้อีก 24,401 ล้าน ลบ.ม. (32%)

$$\% \text{น้ำใช้การ} = (\text{ปริมาณน้ำใช้การ} / \text{ความจุน้ำใช้การ}) * 100$$



ปริมาณน้ำใช้การ 4 เขื่อนหลักในลุ่มน้ำเจ้าพระยา

ข้อมูล ณ วันที่ 23 กุมภาพันธ์ 2562

อ่างเก็บน้ำ	ความจุ ที่ รนก.	ปริมาณน้ำในอ่างฯ		ปริมาณน้ำใช้การได้		ปริมาณน้ำไหลลงอ่างฯ		ปริมาณน้ำระบาย		รับน้ำได้อีก ปี 2562
		ปริมาณน้ำ	% ความจุ	ปริมาณน้ำ	% ใช้การ	วันนี้	เมื่อวาน	วันนี้	เมื่อวาน	
ภูมิพล	13,462	7,894	59	4,094	42	0.00	0.00	21.00	21.00	5,568
สิริกิติ์	9,510	6,142	65	3,292	49	2.54	2.58	22.50	22.63	3,368
ภูมิพล+สิริกิติ์	22,972	14,036	61	7,386	45	2.54	2.58	43.50	43.63	8,936
แควน้อยฯ	939	479	51	436	49	0.44	0.15	3.02	3.02	460
ป่าสักชลสิทธิ์	960	384	40	381	40	0.00	0.00	2.16	2.16	576
รวมทั้งหมด	24,871	14,898	60	8,202	45	2.98	2.73	48.68	48.81	9,973

(หน่วย : ล้าน ลบ.ม.)

ปริมาณการระบายน้ำย้อนหลัง 10 วัน

เขื่อน	14 ก.พ. 62	15 ก.พ. 62	16 ก.พ. 62	17 ก.พ. 62	18 ก.พ. 62	19 ก.พ. 62	20 ก.พ. 62	21 ก.พ. 62	22 ก.พ. 62	23 ก.พ. 62	สะสม
เขื่อนภูมิพล	21.00	21.00	21.00	21.00	21.00	21.00	21.00	21.00	21.00	21.00	210.00
เขื่อนสิริกิติ์	24.13	23.92	24.16	24.03	24.05	22.58	22.51	22.60	22.63	22.50	233.11
เขื่อนแควน้อยบำรุงแดน	3.24	3.02	3.02	3.02	3.02	3.02	3.02	3.02	3.02	3.02	30.44
เขื่อนป่าสักชลสิทธิ์	2.18	2.18	2.18	2.17	2.17	2.17	2.17	2.17	2.16	2.16	21.71

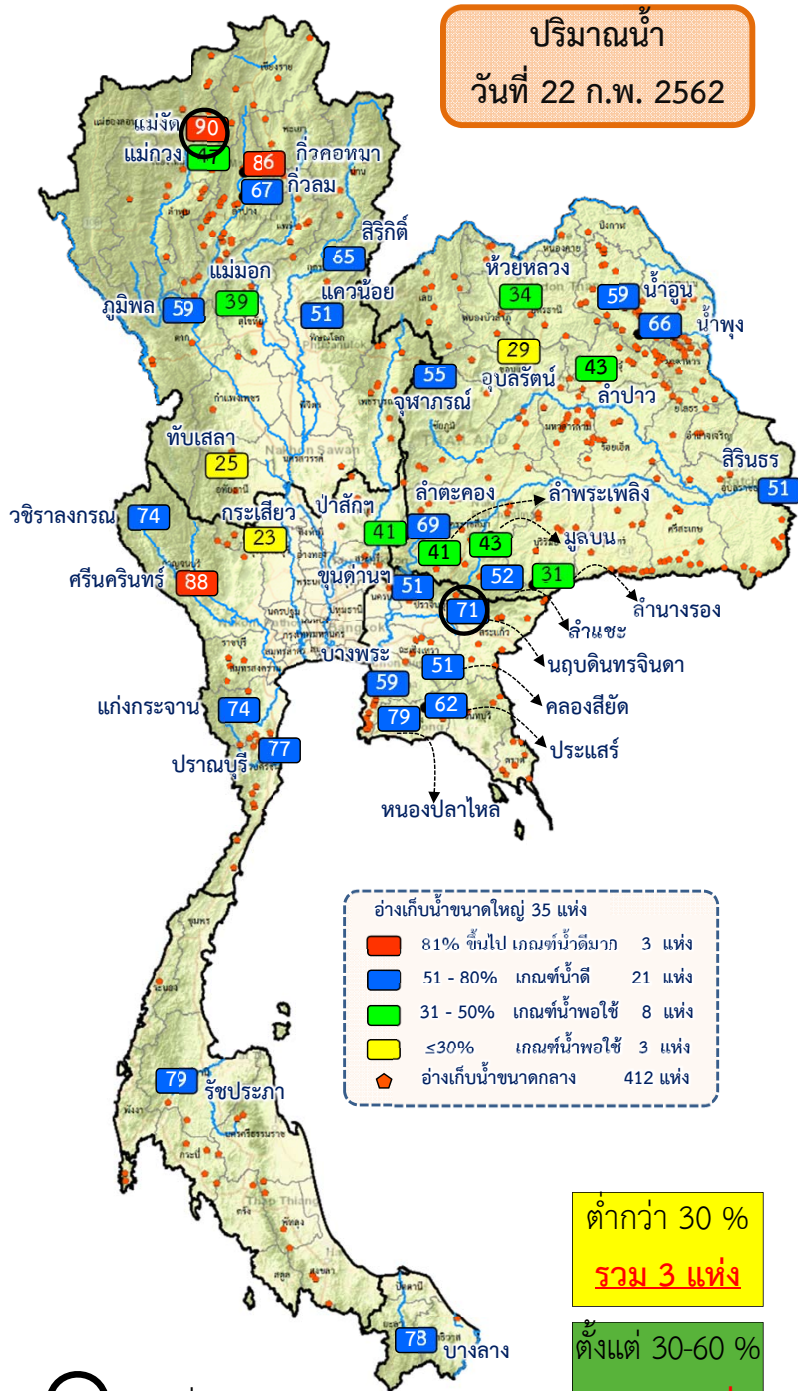
(หน่วย : ล้าน ลบ.ม.)



สรุปอ่างฯขนาดใหญ่ที่เกิน UPPER RULE CURVE และ อ่างฯใหญ่ ที่มีปริมาตรต่ำกว่า 30% และ ระหว่าง 30 - 60%

(ข้อมูล วันที่ 22 กุมภาพันธ์ 2562)

ปริมาณน้ำ
วันที่ 22 ก.พ. 2562



อ่างฯขนาดใหญ่ที่เกิน UPPER RULE CURVE

ลำดับ	ภาค อ่างเก็บน้ำเขื่อน	ความจุ ที่ รณส. (ล้าน ม. ³)	ความจุ ที่ รณก. (ล้าน ม. ³)	ณ วัน		ไหลลง วันนี้ (ล้าน ม. ³)	ระบาย วันนี้ (ล้าน ม. ³)	+สูง / - ต่ำ กว่า เกณฑ์เก็บกักน้ำสูงสุด ณ ช่วงเวลาเดียวกัน (ล้าน ม. ³)
				ปี 2562				
				ปริมาตร (ล้าน ม. ³)	% รณก.			
1	แม่จันสมบูรณ์ชล จ.เชียงใหม่	323	265	240	90	0.00	1.13	9.77
2	นฤปดินทรจินดา จ.ปราจีนบุรี	338	295	209	71	0.00	1.46	61.68

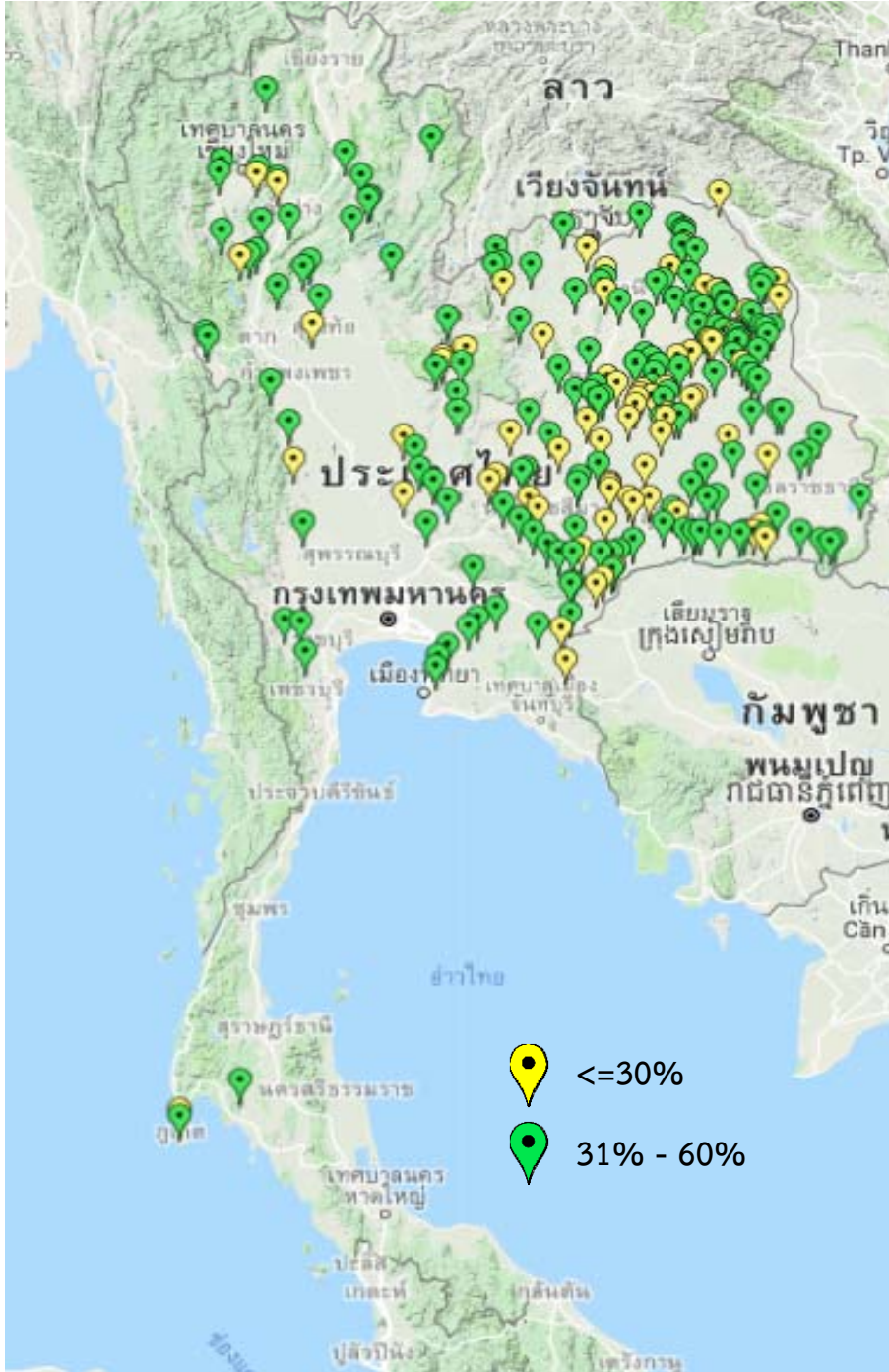
หมายเหตุ : * เชื่อมที่อยู่ในการดูแลของการไฟฟ้า (หน่วย : ล้าน ลบ.ม.)

ภาค อ่างเก็บน้ำเขื่อน	ความจุ ที่ รณส. (ล้าน ม. ³)	ความจุ ที่ รณก. (ล้าน ม. ³)	ความจุน้ำ ใช้การ (ล้าน ม. ³)	1 ม.ค.2561 (ล้าน ม. ³)	1 ม.ค.2562 (ล้าน ม. ³)	ณ วันที่								ไหลลง วันนี้ (ล้าน ม. ³)	ระบาย วันนี้ (ล้าน ม. ³)
						ปี 2561		ปี 2562							
						ปริมาตร (ล้าน ม. ³)	% รณก.	ปริมาตร (ล้าน ม. ³)	% รณก.	ปริมาตรใช้การ (ล้าน ม. ³)	% ใช้การ	% ใช้การ			
เหนือ															
ภูมิพล*	13,462	13,462	9,662	10,556	9,023	9,357	70	7,917	59	4,117	31	43	0.00	21.00	
แม่จางอุดมธารา	295	263	249	130	147	106	40	125	47	111	42	45	0.17	0.19	
แควน้อยบำรุงแดน	1,080	939	896	826	650	621	66	481	51	438	47	49	0.15	3.02	
แม่มอก	110	110	94	96	46	59	54	43	39	27	25	29	0.00	0.00	
ตะวันออกเฉียงเหนือ															
ห้วยหลวง	136	136	129	110	59	84	62	46	34	40	29	31	0.00	0.19	
น้ำอูน	780	520	475	463	399	357	69	306	59	261	50	55	0.00	2.02	
จุฬารักษ์*	181	164	127	156	122	132	81	90	55	53	32	42	0.55	0.21	
อุบลรัตน์*	4,640	2,431	1,850	2,115	772	1,586	65	702	29	121	5	7	0.41	1.10	
ลำปาว	2,450	1,980	1,880	1,706	1,143	1,359	69	849	43	749	38	40	0.00	4.92	
ลำพระเพลิง	242	155	154	137	75	126	82	63	41	62	40	40	0.05	0.94	
มูลบน	350	141	134	109	69	98	70	61	43	54	38	40	0.14	0.18	
ลำแจะ	325	275	268	199	163	170	62	142	52	135	49	50	0.10	0.39	
ลำน้ำรอง	197	121	118	77	39	71	59	38	31	35	28	29	0.04	0.00	
สิรินธร*	1,966	1,966	1,135	1,555	1,206	1,330	68	993	51	162	8	14	0.00	0.00	
กลาง															
ป่าสักชลสิทธิ์	960	960	957	770	555	575	60	387	40	384	40	40	0.00	2.17	
ทับเสลา	190	160	143	138	42	94	59	40	25	23	14	16	0.00	0.08	
กระเสียว	390	299	259	289	72	281	94	68	23	28	9	11	0.00	0.04	
ตะวันออก															
ขุนด่านปราการชล	225	224	219	196	177	144	64	115	51	110	49	50	0.03	0.38	
คลองสียัด	450	420	390	272	310	209	50	215	51	185	44	47	0.00	1.40	



สรุปอ่างเก็บน้ำขนาดกลาง , ปริมาณน้ำไหลลงและระบายอ่างฯ ขนาดใหญ่และขนาดกลาง

(ข้อมูล วันที่ 22 กุมภาพันธ์ 2562)



สรุปอ่างขนาดกลางที่มีปริมาตรในช่วง $\le 30\%$, $>30 - 60\%$, $>60-100\%$ และ $>100\%$				
ภาค	$\le 30\%$	$>30 - 60\%$	$>60-100\%$	$>100\%$
เหนือ	5	25	43	2
ตอน.	58	113	47	0
ตะวันออก	5	12	34	0
กลาง	5	9	8	0
ตะวันตก	0	3	4	0
ใต้	1	3	35	0
รวม	74	165	171	2
รวมทั้งหมด 412 แห่ง				

สรุปปริมาณน้ำไหลลงและระบายอ่างฯ ขนาดใหญ่และขนาดกลาง

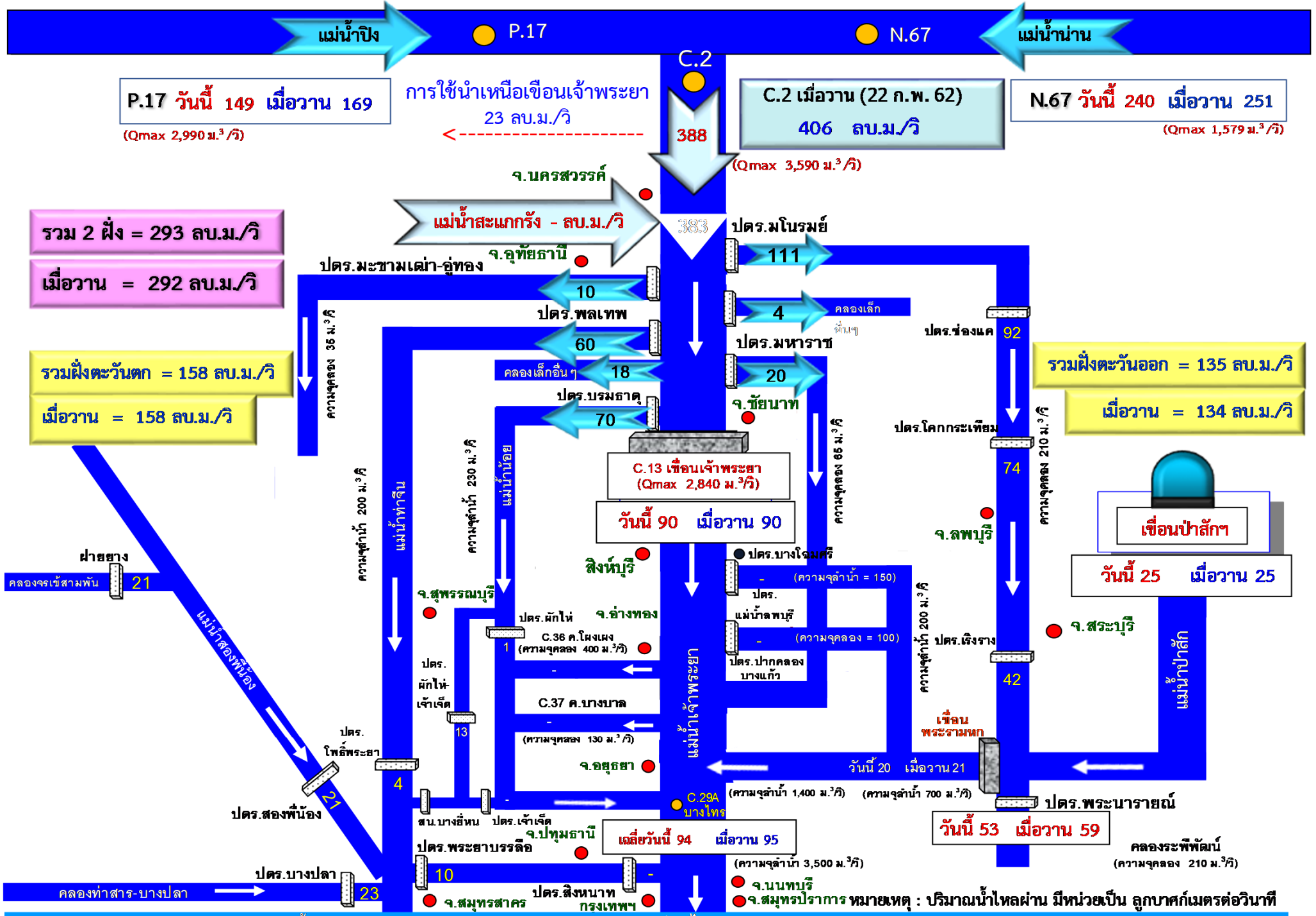
ภาค	ขนาดใหญ่		ขนาดกลาง		รวม	
	ไหลลง	ระบาย	ไหลลง	ระบาย	ไหลลง	ระบาย
เหนือ	3.44	50.03	0.32	2.28	3.76	52.31
ตอน.	1.30	10.64	1.86	4.49	3.15	15.13
กลาง	0.00	2.29	0.31	1.15	0.31	3.44
ตะวันตก	4.14	36.11	0.48	0.77	4.62	36.88
ตะวันออก	0.33	4.85	0.26	2.25	0.59	7.10
ใต้	4.94	16.23	0.49	1.50	5.43	17.73
รวม	14.14	120.15	3.73	12.44	17.87	132.58

(หน่วย : ล้าน ลบ.ม.)



สถานการณ์น้ำในลุ่มน้ำเจ้าพระยา

วันที่ 23 กุมภาพันธ์ 2562 เวลา 06:00 น.

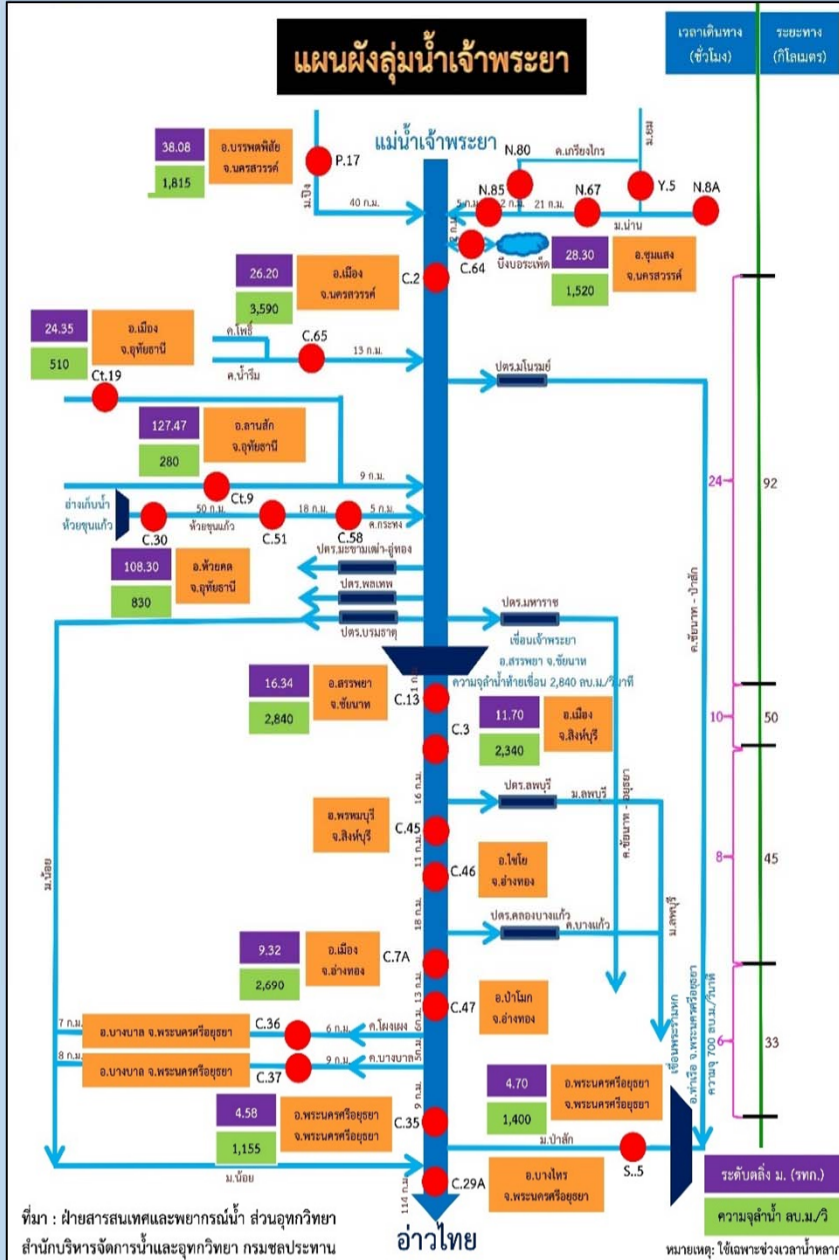




การติดตามสถานการณ์น้ำลุ่มน้ำเจ้าพระยา

ประจำวันที่ 23 กุมภาพันธ์ 2562 เวลา 06.00 น.

สภาพน้ำท่า



- แม่น้ำปิง สถานี P.17** อ.บรรพตพิสัย จ.นครสวรรค์ ปริมาณน้ำไหลผ่าน 149 ลบ.ม./วินาที (เมื่อวาน 169 ลบ.ม./วินาที) ระดับน้ำ +34.85 ม.รทก. ต่ำกว่าตลิ่ง 4.95 ม.
- แม่น้ำน่าน สถานี N.67** อ.ชุมแสง จ.นครสวรรค์ ปริมาณน้ำไหลผ่าน 240 ลบ.ม./วินาที (เมื่อวาน 251 ลบ.ม./วินาที) ระดับน้ำ +20.36 ม.รทก. ต่ำกว่าตลิ่ง 7.94 ม.
- แม่น้ำเจ้าพระยา สถานี C.2** อ.เมือง จ.นครสวรรค์ ปริมาณน้ำไหลผ่าน 388 ลบ.ม./วินาที (เมื่อวาน 406 ลบ.ม./วินาที) ระดับน้ำ +18.35 ม.รทก. ต่ำกว่าตลิ่ง 7.85 ม.
- เขื่อนเจ้าพระยา สถานี C.13** อ.สรรพยา จ.ชัยนาท ปริมาณน้ำไหลผ่าน 90 ลบ.ม./วินาที (เมื่อวาน 90 ลบ.ม./วินาที) ระดับน้ำเหนือเขื่อน +16.08 ม.รทก. ระดับน้ำท้ายเขื่อน 5.78 ม.รทก.
- แม่น้ำป่าสัก** ระบายท้ายเขื่อนพระรามหก 20.28 ลบ.ม./วินาที (เมื่อวาน 20.60 ลบ.ม./วินาที) ไหลลงแม่น้ำเจ้าพระยา ผ่านสถานีวัดน้ำ C.29A อ.บางไทร จ.พระนครศรีอยุธยา ปริมาณน้ำไหลผ่านเฉลี่ย 94 ลบ.ม./วินาที (เมื่อวาน 95 ลบ.ม./วินาที)

รับน้ำเข้าฝั่งตะวันตกและฝั่งตะวันออก

- รับน้ำฝั่งตะวันตก** 158 ลบ.ม./วินาที เมื่อวาน 158 ลบ.ม./วินาที **เท่าเดิมกับเมื่อวาน**
(รับน้ำสูงสุด = 585 ลบ.ม./นาที่)
- รับน้ำฝั่งตะวันออก** 135 ลบ.ม./วินาที เมื่อวาน 134 ลบ.ม./วินาที **เพิ่มขึ้น 1 ลบ.ม./วินาที**
(รับน้ำสูงสุด = 275 ลบ.ม./นาที่)
- รวมรับน้ำ 2 ฝั่ง** 293 ลบ.ม./วินาที เมื่อวาน 292 ลบ.ม./วินาที **เพิ่มขึ้น 1 ลบ.ม./วินาที**

ที่มา : ฝ่ายสารสนเทศและพยากรณ์น้ำ ส่วนอุทกวิทยา
สำนักบริหารจัดการน้ำและอุทกวิทยา กรมชลประทาน

หมายเหตุ: ใช้เฉพาะช่วงเวลาน้ำหลาก



พื้นที่ปลูกข้าวในเขตชลประทานลุ่มน้ำเจ้าพระยา

ข้อมูลการเพาะปลูก
ณ วันที่ 20 ก.พ. 2562

พื้นที่คาดการณ์นาปี ปี 61 จำนวน 7.66 ล้านไร่

เพาะปลูกแล้ว 7.08 ล้านไร่

เก็บเกี่ยว 7.08 ล้านไร่

ปลูกนาปีต่อเนื่อง จำนวน 1.87 ล้านไร่

เก็บเกี่ยวเสร็จสิ้น 1.87 ล้านไร่

พื้นที่คาดการณ์นาปรัง ปี 61/62 จำนวน 5.30 ล้านไร่

เพาะปลูกแล้ว 5.84 ล้านไร่

เจริญเติบโต
และรอเก็บเกี่ยว 5.53 ล้านไร่

เก็บเกี่ยว 0.31 ล้านไร่

- อายุ 1 สัปดาห์
400 ไร่ (20 ก.พ. 62)
- อายุ 2 สัปดาห์
48,462 ไร่ (13 ก.พ. 62)
- อายุ 3 สัปดาห์
106,101 ไร่ (6 ก.พ. 62)
- อายุ 4 สัปดาห์
183,841 ไร่ (23 ม.ค. 62)
- อายุ 5 สัปดาห์
400,023 ไร่ (16 ม.ค. 62)
- อายุ 6 สัปดาห์
807,011 ไร่ (9 ม.ค. 62)
- อายุ 7 สัปดาห์
714,006 ไร่ (26 ธ.ค. 61)
- อายุ 8 สัปดาห์
680,562 ไร่ (12 ธ.ค. 61)
- อายุ 9 สัปดาห์
289,274 ไร่ (28 พ.ย. 61)
- อายุ 10 สัปดาห์
263,967 ไร่ (14 พ.ย. 61)
- อายุ 11 สัปดาห์
289,570 ไร่ (21 พ.ย. 61)
- อายุ 12 สัปดาห์
51,373 ไร่ (7 พ.ย. 61)
- อายุ 13 สัปดาห์
289,274 ไร่ (28 พ.ย. 61)
- อายุ 14 สัปดาห์
289,570 ไร่ (21 พ.ย. 61)
- อายุ 15 สัปดาห์
263,967 ไร่ (14 พ.ย. 61)
- อายุ 16 สัปดาห์
51,373 ไร่ (7 พ.ย. 61)

พื้นที่ 5.53 ล้านไร่ มีพื้นที่ปลูกข้าว
5.48 ล้านไร่ ที่ยังคงต้องการใช้น้ำอยู่
คิดเป็นน้ำจำนวน 2,645.14 ล้าน ลบ.ม.

ปลูกนาปีต่อเนื่อง 1.87 ล้านไร่

- เจ้าพระยาตอนบน (4 โครงการ) – โครงการส่งน้ำฯ พลายชุมพล ,ดงเศรษฐี ,ขป.กำแพงเพชร และ ขป.นครสวรรค์
- ฝั่งตะวันตก (9 โครงการ) – โครงการส่งน้ำฯ พลเทพ ,ท่าโบสถ์ ,สามชุก ,ดอนเจดีย์ ,บรมธาตุ ,ชัยสุนทร ,ยางมณี ,พระยาบันลือ และภาษีเจริญ
- ฝั่งตะวันออก (2โครงการ) – โครงการส่งน้ำฯ รังสิตใต้ และพระองค์ไชยานุชิต

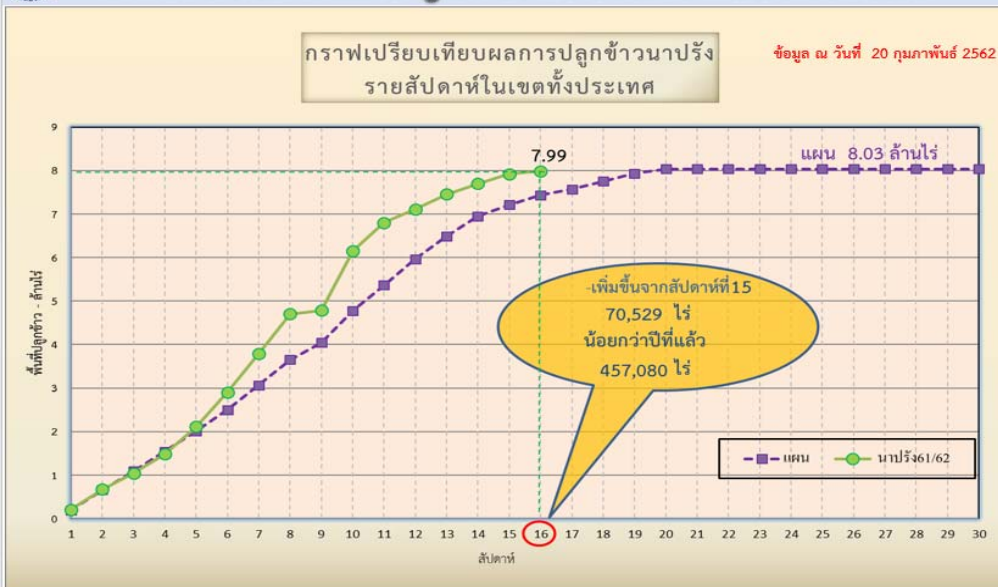


แผนผลการเพาะปลูกพืชในช่วงฤดูแล้งปี 2562

ข้อมูล ณ วันที่ 20 กุมภาพันธ์ 2562

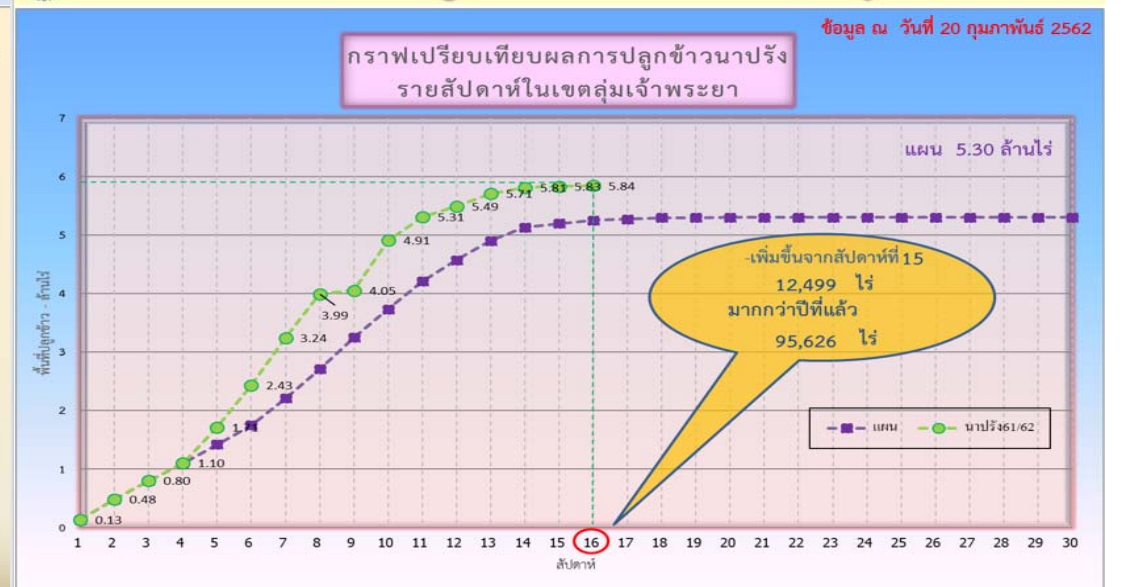
ภาค	ข้าวนาปรัง				พืชไร่-พืชผัก				รวม			
	แผน (ล้านไร่)	ผล (ล้านไร่)	%	เกี่ยว (ล้านไร่)	แผน (ล้านไร่)	ผล (ล้านไร่)	%	เกี่ยว (ล้านไร่)	แผน (ล้านไร่)	ผล (ล้านไร่)	%	เกี่ยว (ล้านไร่)
เหนือ	0.51	0.68	132.31	0.12	0.84	0.22	26.43	0.004	1.35	0.90	66.43	0.13
ตะวันออกเฉียงเหนือ	0.75	0.62	82.19		0.57	0.04	7.42	0.003	1.32	0.66	49.84	0.003
กลาง	0.06	0.02	31.03		0.001	0.003	307.46		0.06	0.02	36.21	
ตะวันออก	0.35	0.35	99.91	0.08	0.05	0.04	67.11	0.0003	0.41	0.39	95.52	0.08
ตะวันตก	0.87	0.48	54.78		0.17	0.11	62.36	0.0009	1.05	0.59	56.04	0.0009
ใต้	0.18	0.004	2.14		0.01	0.001	3.66	0.0000	0.20	0.00	2.24	
ลุ่มน้ำเจ้าพระยา	5.30	5.84	110.21	0.31	0.77	0.08	10.55	0.01	6.07	5.92	97.54	0.32
ทั่วประเทศ	8.03	7.99	99.49	0.51	2.43	0.50	20.40	0.02	10.46	8.48	81.12	0.53

กราฟเปรียบเทียบผลการปลูกข้าวนาปรังรายสัปดาห์ในเขตทั่วประเทศ



ข้อมูล ณ 20 ก.พ. 62 เพาะปลูกแล้ว = 7,988,122 ไร่

กราฟเปรียบเทียบผลการปลูกข้าวนาปรังรายสัปดาห์ในเขตลุ่มน้ำเจ้าพระยา



ข้อมูล ณ 20 ก.พ. 62 เพาะปลูกแล้ว = 5,843,046 ไร่



รายงานสถานการณ์ค่าความเค็มและปริมาณน้ำ แม่น้ำเจ้าพระยา

22 กุมภาพันธ์ 2562 / เวลา 7:00 น.

สถานี : สถานีประปาสำแล – สะพานพระนั่งเกล้า - ทำนายนนทบุรี - กรมชลประทานสามเสน

ปริมาณน้ำที่ระบายออกจากเขื่อนพระรามหก 20.00 ลบ.ม./วินาที
ปริมาณน้ำที่ระบายออกจากเขื่อนเจ้าพระยา 90.00 ลบ.ม./วินาที
ปริมาณน้ำที่ศูนย์ศิลปาชีพบางไทร 95.00 ลบ.ม./วินาที
ระยะทางจากศูนย์ศิลปาชีพบางไทรถึงสถานีประปาสำแล 61 กม.

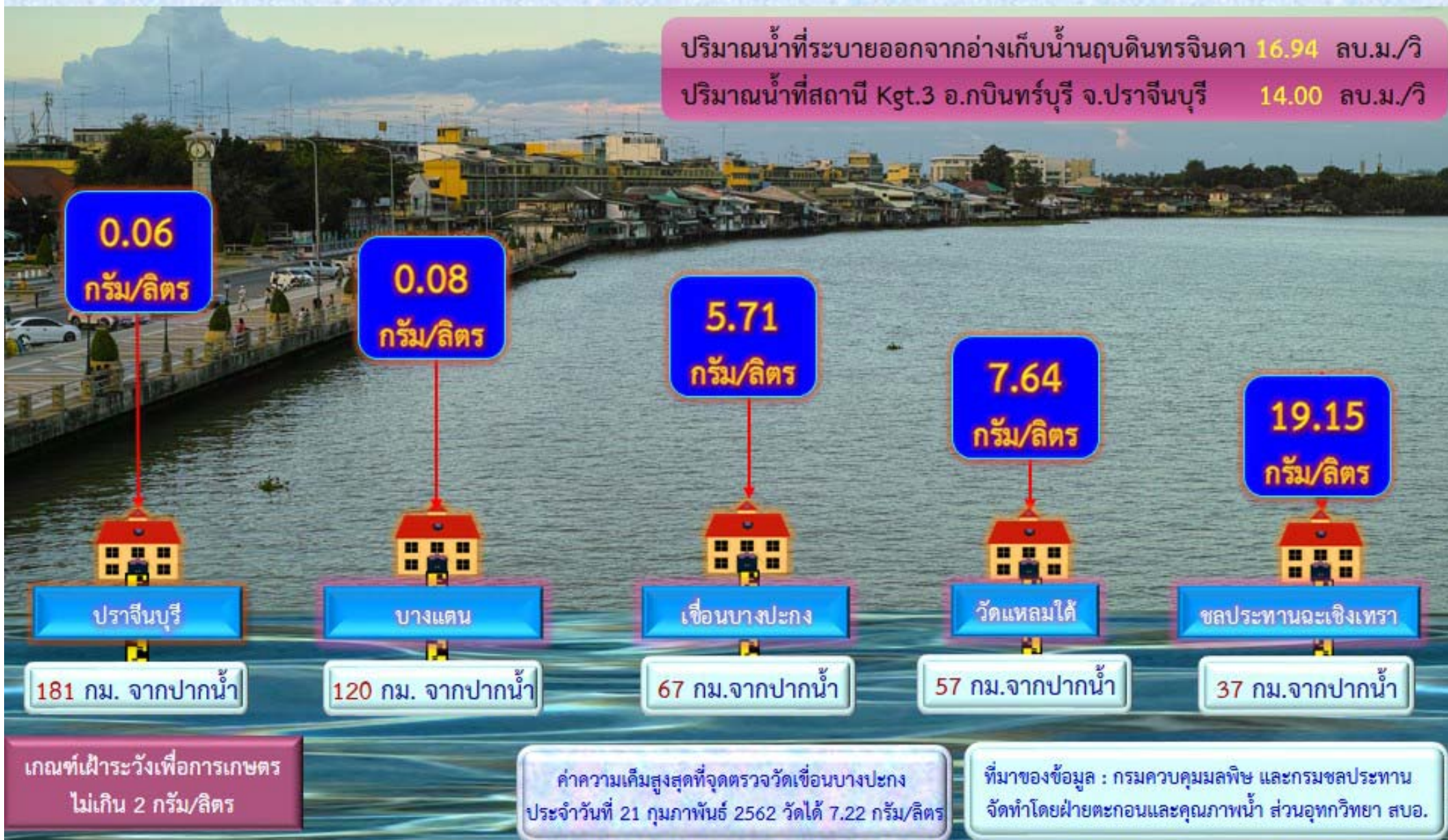




รายงานสถานการณ์ค่าความเค็มและปริมาณน้ำ แม่น้ำปราจีน-บางปะกง
22 กุมภาพันธ์ 2562 / เวลา 7:00 น.

สถานี : ปราจีนบุรี - บางแตน - เชื่อนบางปะกง - วัดแหลมใต้ - ชลประทานฉะเชิงเทรา

ปริมาณน้ำที่ระบายออกจากอ่างเก็บน้ำนฤปดินทรจินดา 16.94 ลบ.ม./วิ
ปริมาณน้ำที่สถานี Kgt.3 อ.กบินทร์บุรี จ.ปราจีนบุรี 14.00 ลบ.ม./วิ





รายงานสถานการณ์ค่าความเค็มและปริมาณน้ำ แม่น้ำท่าจีน

22 กุมภาพันธ์ 2562 / เวลา 7:00 น.

สถานี : วัดท่าพูด - ปากคลองจินดา - วัดดอนไก่ดี - วัดอ่าทอง - วัดพันธุวงศ์

ปริมาณน้ำที่ระบายออกจากปตร.โพธิ์พระยา 4.0 ลบ.ม./วิ
ปริมาณน้ำที่ระบายออกจากปตร.สองพี่น้อง 21.0 ลบ.ม./วิ
ปริมาณน้ำที่ระบายออกจากปตร.ท่าสาร-บางปลา 19.5 ลบ.ม./วิ



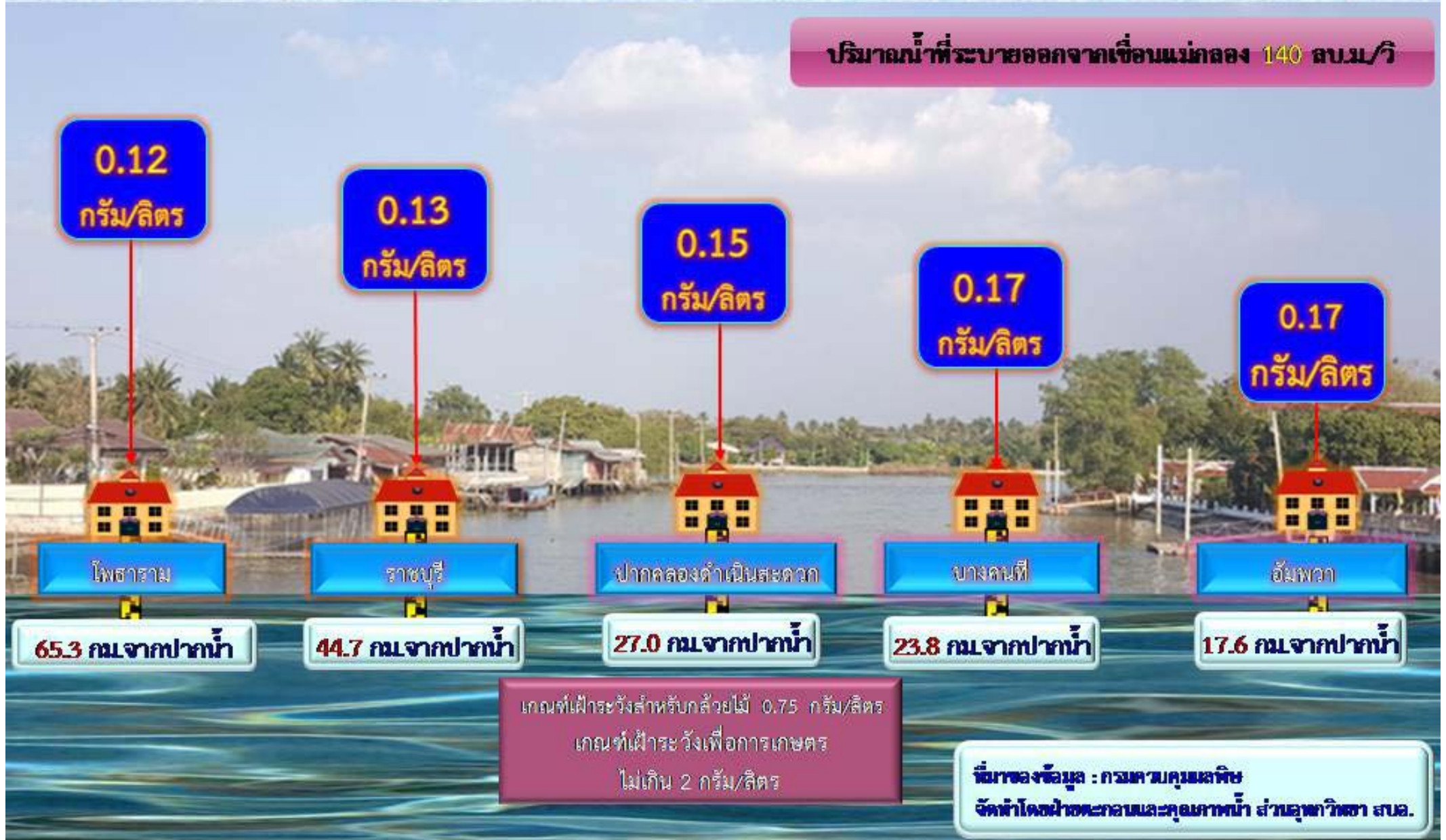
หมายเหตุ : วัดพันธุวงศ์ อ.เมือง จ.สมุทรสาคร, วัดอ่าทอง-วัดดอนไก่ดี อ.กระทุ่มแบน จ.สมุทรสาคร, วัดท่าพูด อ.สามพราน จ.นครปฐม



รายงานสถานการณ์ค่าความเค็มและปริมาณน้ำ แม่น้ำแม่กลอง
22 กุมภาพันธ์ 2562 / เวลา 07:00 น.

สถานี : โพนาราม – ราชบุรี – ปากคลองดำเนินสะดวก - บางคนที - อัมพวา

ปริมาณน้ำที่ระบายออกจากเขื่อนแม่กลอง 140 ลบ.ม./วิ





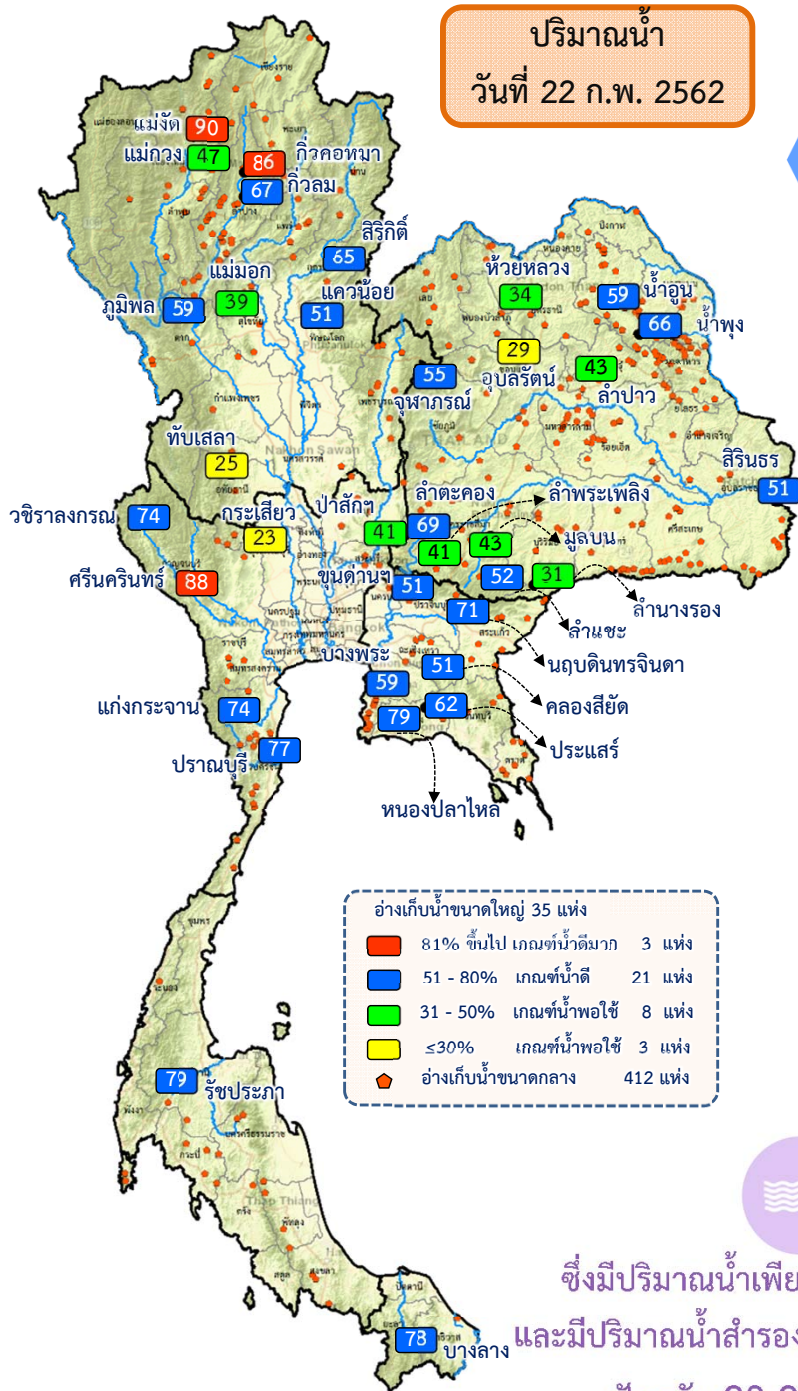
แผนบริหารจัดการน้ำฤดูแล้ง ปี 2561/62





ผล การบริหารจัดการน้ำฤดูแล้ง ปี 2561/62 (1 พ.ย. 61 – 22 ก.พ. 62)

ปริมาณน้ำ วันที่ 22 ก.พ. 2562



อ่างเก็บน้ำขนาดใหญ่ 35 แห่ง	
81% ขึ้นไป เกษตรน้ำท่วมมาก	3 แห่ง
51 - 80% เกษตรน้ำตื้น	21 แห่ง
31 - 50% เกษตรน้ำพอใช้	8 แห่ง
≤30% เกษตรน้ำพอใช้	3 แห่ง
อ่างเก็บน้ำขนาดกลาง 412 แห่ง	

ซึ่งมีปริมาณน้ำเพียงพอตลอดฤดูแล้ง และมีปริมาณน้ำสำรองน้ำต้นฤดูฝนปี 2562

ปัจจุบัน 20,222 ล้าน ลบ.ม

ปริมาณน้ำเก็บกักทั่วประเทศ ณ วันที่ 22 ก.พ. 62

อ่างเก็บน้ำขนาดใหญ่ 35 แห่ง

ปริมาณน้ำเก็บกัก 48,796 ล้าน ลบ.ม. ปริมาณน้ำที่นำมาใช้ได้ 25,254 ล้าน ลบ.ม.

อ่างเก็บน้ำขนาดกลาง 412 แห่ง

ปริมาณน้ำเก็บกัก 2,871 ล้าน ลบ.ม. ปริมาณน้ำที่นำมาใช้ได้ 2,483 ล้าน ลบ.ม.

แหล่งน้ำอื่นๆ

ปริมาณน้ำที่นำมาใช้ได้ของแหล่งน้ำอื่นๆ 1,466 ล้าน ลบ.ม.

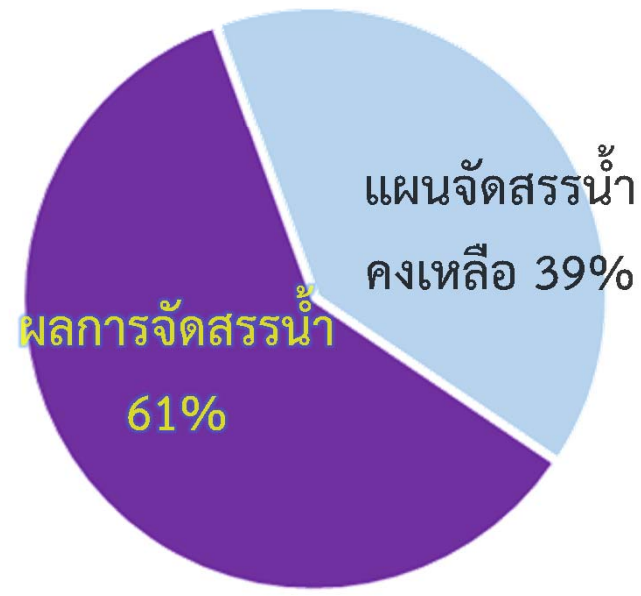
รวมปริมาณน้ำที่นำมาใช้ได้ทั่วประเทศ 29,203 ล้าน ลบ.ม.

ผลการจัดสรรน้ำฤดูแล้ง 2561/62 ทั้งประเทศ

แผน จัดสรรน้ำฤดูแล้ง 2561/62 23,100 ล้าน ลบ.ม

ผล การจัดสรรน้ำฤดูแล้ง 2561/62 14,119 ล้าน ลบ.ม

คงเหลือ ปริมาณน้ำที่ต้องจัดสรร จากแผน 8,981 ล้าน ลบ.ม



ผลการเพาะปลูกข้าวฤดูแล้ง 2561/62

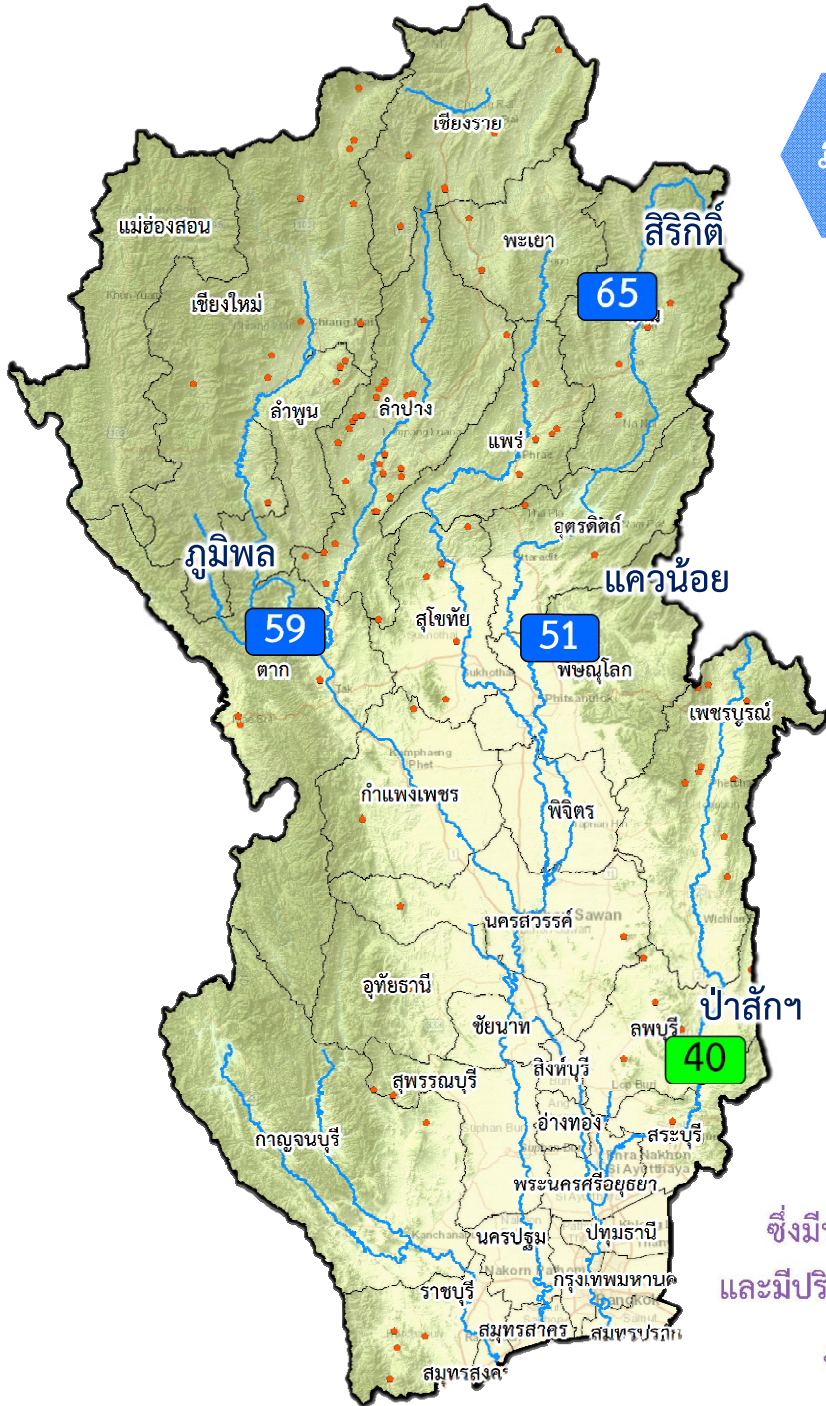
99.49%

เพาะปลูกข้าวไปแล้ว 7.99 ล้านไร่ (แผน 8.03 ล้านไร่)

ณ วันที่ 20 กุมภาพันธ์ 2562



ผล การบริหารจัดการน้ำฤดูแล้ง **ลุ่มน้ำเจ้าพระยา** ปี 2561/62 (1 พ.ย. 61 – 23 ก.พ. 62)



ปริมาณน้ำเก็บกักอ่างเก็บน้ำขนาดใหญ่ 4 แห่ง **ลุ่มน้ำเจ้าพระยา** ณ วันที่ 23 ก.พ. 62

กุ่มิพล

ปริมาณน้ำเก็บกัก 7,894 ล้าน ลบ.ม. ปริมาณน้ำใช้การ 4,094 ล้าน ลบ.ม.

สิริกิติ์

ปริมาณน้ำเก็บกัก 6,142 ล้าน ลบ.ม. ปริมาณน้ำที่นำมาใช้ได้ 3,292 ล้าน ลบ.ม.

แควน้อย

ปริมาณน้ำเก็บกัก 479 ล้าน ลบ.ม. ปริมาณน้ำที่นำมาใช้ได้ 436 ล้าน ลบ.ม.

ป่าสัก

ปริมาณน้ำเก็บกัก 384 ล้าน ลบ.ม. ปริมาณน้ำใช้การ 381 ล้าน ลบ.ม.

รวมปริมาณน้ำใช้การ **ลุ่มน้ำเจ้าพระยา 8,202 ล้าน ลบ.ม.**

ผลจัดสรรน้ำและเพาะปลูกพืชฤดูแล้ง 2561/62 **ลุ่มน้ำเจ้าพระยา**

แผน จัดสรรน้ำฤดูแล้ง 2561/62

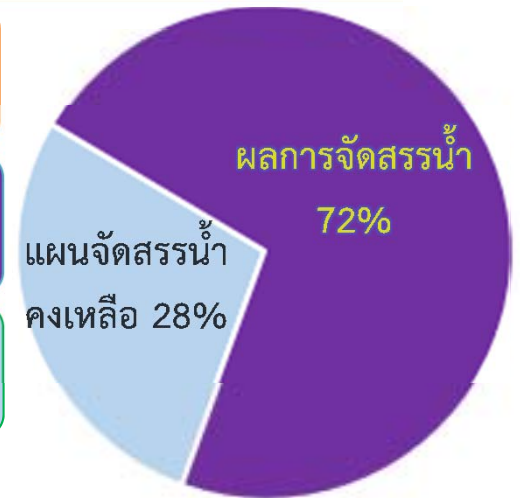
8,000 ล้าน ลบ.ม

ผล การจัดสรรน้ำฤดูแล้ง 2561/62

5,798 ล้าน ลบ.ม

คงเหลือ ปริมาณน้ำที่ต้องจัดสรร

จากแผน 2,202 ล้าน ลบ.ม



ซึ่งมีปริมาณน้ำเพียงพอตลอดฤดูแล้ง และมีปริมาณน้ำสำรองน้ำต้นฤดูฝนปี 2562

ปัจจุบัน 6,000 ล้าน ลบ.ม



ผลการเพาะปลูกข้าวฤดูแล้ง **ลุ่มน้ำเจ้าพระยา 2561/62**

110.21%

เพาะปลูกข้าวไปแล้ว 5.84 ล้านไร่ (แผน 5.30 ล้านไร่)

ณ วันที่ 20 กุมภาพันธ์ 2562



กรมชลประทาน

